

รายงานสถานการณ์การจำหน่ายไฟฟ้าและบทวิเคราะห์
การไฟฟ้านครหลวง

ฉบับเดือน พฤศจิกายน ๒๕๕๗

กองอัตราค่าไฟฟ้าและพยากรณ์พลังไฟฟ้า ฝ่ายเศรษฐกิจพลังไฟฟ้า

คำนำ

รายงานฉบับนี้จัดทำขึ้นเพื่อแสดงผลความสำเร็จของการจัดทำรายงานสถานการณ์การจำหน่ายไฟฟ้า และบทวิเคราะห์การใช้ไฟฟ้า ซึ่งเป็นข้อมูลการจำหน่ายไฟฟ้าของการไฟฟ้าฝ่ายจำหน่ายต่อภาครัฐ โดยข้อมูลดังกล่าวเป็นข้อมูลที่แสดงถึงความต้องการใช้ไฟฟ้าของผู้ใช้ไฟฟ้า ประเภทต่าง ๆ อันจะเป็นข้อมูลที่เป็นประโยชน์อย่างยิ่งในการประเมินสถานการณ์ความต้องการใช้ไฟฟ้าของประเทศ เพื่อใช้ในการกำหนดนโยบายไฟฟ้า ซึ่งจะพิจารณาความสำเร็จจากการที่การไฟฟ้าฝ่ายจำหน่ายสามารถดำเนินการตามขั้นตอนและระยะเวลาที่ฝ่ายบริหารกำหนดไว้อย่างครบถ้วน

ฝ่ายเศรษฐกิจพลังไฟฟ้า

สารบัญ

บทสรุปผู้บริหาร	1
สถานการณ์การผลิตไฟฟ้าและการใช้ไฟฟ้า ประจำปีเดือน พฤศจิกายน 2557	2
1. ภาพรวมการใช้ไฟฟ้าของประเทศ	2
1.1 กำลังผลิตสุทธิของระบบ กฟผ. (EGAT Net Generation) และ การจำหน่ายไฟฟ้าของ กฟผ. (EGAT Sales)	2
1.2 การใช้ไฟฟ้าของผู้ใช้ไฟฟ้าในประเทศไทย	6
2. การใช้ไฟฟ้าของการไฟฟ้านครหลวง	7
2.1 การซื้อไฟฟ้าและความต้องการพลังไฟฟ้าสูงสุด	7
2.2 การจำหน่ายไฟฟ้า อัตราสูญเสีย และ จำนวนผู้ใช้ไฟฟ้า	10
2.3 ราคาขายปลีก และราคาซื้อเฉลี่ย พฤศจิกายน 2557	15
3. สรุปสถานการณ์ทางเศรษฐกิจประจำปีเดือน พฤศจิกายน 2557	16
4. สถิติด้านการซื้อไฟฟ้า การจำหน่ายไฟฟ้าและจำนวนผู้ใช้ไฟฟ้าของ กฟน. ตั้งแต่ปี 2554 – ปัจจุบัน	18

บทสรุปผู้บริหาร

การจำหน่ายไฟฟ้าของประเทศในเดือน พ.ย. 57 ขยายตัวเมื่อเปรียบเทียบกับเดือนเดียวกันของปีที่แล้ว และขยายตัวเพิ่มขึ้นจากเดือนก่อนหน้า โดยเป็นการขยายตัวทั้งหน่วยจำหน่ายของ กฟน. กฟภ. และ กฟผ. ในส่วนที่จำหน่ายให้แก่ลูกค้าตรงภายในประเทศไทย หากพิจารณาการจำหน่ายไฟฟ้าของประเทศตามกลุ่มเศรษฐกิจหลักพบว่า ในเดือน พ.ย.57 มีการขยายตัวทั้งกลุ่มบ้านอยู่อาศัย ธุรกิจ และอุตสาหกรรม สำหรับหน่วยจำหน่ายของประเทศกลุ่มบ้านอยู่อาศัยมีการขยายตัวทั้งในพื้นที่ของ กฟน. และ กฟภ. โดยอัตราการขยายตัวของหน่วยจำหน่ายกลุ่มบ้านอยู่อาศัยใน กฟน. อยู่ในระดับที่สูงกว่า กฟภ. ในขณะที่หน่วยจำหน่ายของประเทศกลุ่มธุรกิจของการไฟฟ้ามีการขยายตัว โดยการจำหน่ายไฟฟ้าของ กฟผ. ให้แก่ลูกค้าตรงที่เป็นกลุ่มธุรกิจภายในประเทศไทยมีอัตราการขยายตัวสูงที่สุด สำหรับหน่วยจำหน่ายของประเทศกลุ่มอุตสาหกรรมมีการขยายตัวเฉพาะในพื้นที่จำหน่ายของ กฟภ. เท่านั้น โดยหน่วยจำหน่ายรายสาขาธุรกิจของประเทศที่มีอัตราการขยายตัวสูงสุด 3 อันดับ ได้แก่ บริการขนส่งทางน้ำ ก่อสร้าง และอพาร์ทเมนต์และเกสต์เฮาส์ ตามลำดับ และหน่วยจำหน่ายรายสาขาอุตสาหกรรมของประเทศที่มีอัตราการขยายตัวสูงที่สุดเมื่อเปรียบเทียบกับเดือนเดียวกันของปีที่แล้ว 3 อันดับ ได้แก่ การผลิตกระดาษและสิ่งพิมพ์ การผลิตไฟฟ้า และอุปกรณ์อิเล็กทรอนิกส์ ตามลำดับ

หน่วยจำหน่ายของ กฟน. ในเดือน พ.ย. 57 ขยายตัวเมื่อเปรียบเทียบกับเดือนเดียวกันของปีที่แล้ว เป็นการขยายตัวเฉพาะกลุ่มบ้านอยู่อาศัย ธุรกิจ และราชการและองค์กรไม่แสวงหากำไร หน่วยจำหน่ายของธุรกิจที่มีสัดส่วนหน่วยใช้ไฟฟ้าสูงเพิ่มขึ้นเกือบทุกสาขา สาขาที่มีการขยายตัวสูงสุด 3 อันดับ ได้แก่ โรงพยาบาลทั่วไป อพาร์ทเมนต์และเกสต์เฮาส์ และร้านค้าส่ง ตามลำดับ สำหรับหน่วยจำหน่ายของอุตสาหกรรมที่มีสัดส่วนหน่วยใช้ไฟฟ้าสูงลดลงเกือบทุกสาขา สาขาที่ลดลงสูงสุด 3 อันดับ ได้แก่ การผลิตเหล็กและโลหะพื้นฐาน ยานยนต์ และสิ่งทอ ตามลำดับ ปัจจัยสนับสนุนการขยายตัวของหน่วยจำหน่ายของ กฟน. ในเดือน พ.ย. 57 ส่วนหนึ่งมาจากระดับอุณหภูมิเฉลี่ยในเดือน พ.ย. 57 ที่สูงกว่าเดือนเดียวกันของปีที่แล้ว ประกอบกับปลายปี 2556 ในเขตพื้นที่ของ กฟน. มีการใช้ไฟฟ้าต่ำกว่าปกติ เนื่องจากเริ่มมีปัญหาค่าความขัดแย้งทางการเมือง สำหรับปัจจัยด้านเศรษฐกิจมหภาคที่สนับสนุนการใช้ไฟฟ้ายังเป็นไปไม่ได้ไม่เต็มที่นัก กิจกรรมทางเศรษฐกิจมหภาคโดยรวมยังคงอยู่ในระดับที่ต่ำกว่าเดือนเดียวกันของปีที่แล้ว แต่มีสัญญาณการฟื้นตัวเมื่อเปรียบเทียบกับเดือนก่อนหน้าอย่างต่อเนื่อง โดยเฉพาะการบริโภคภาคเอกชน การลงทุนภาคเอกชน การผลิตภาคอุตสาหกรรม และการท่องเที่ยว ในขณะที่ปัจจัยที่ทำให้เศรษฐกิจเดือน พ.ย. 57 ขยายตัวได้ไม่เต็มที่มาจากการส่งออกที่ลดลง โดยเฉพาะประเทศคู่ค้าในเอเชียและยุโรป ประกอบกับนโยบายกระตุ้นการใช้จ่ายภาคเอกชนที่ผ่านมาทำให้หนี้สินครัวเรือนยังคงทรงตัวอยู่ในระดับสูง

หน่วยซื้อไฟฟ้าของ กฟน. ในเดือน พ.ย. 57 ขยายตัวในอัตราที่สูงกว่าอัตราการขยายตัวของหน่วยจำหน่ายไฟฟ้า ทำให้อัตราสูญเสียในเดือน พ.ย. 57 อยู่ในระดับที่สูงกว่าเดือนเดียวกันของปีที่แล้ว และอัตราสูญเสียสะสม 11 เดือน (ม.ค. – พ.ย.57) ยังคงอยู่ในระดับสูงกว่าช่วงเวลาเดียวกันของปีที่แล้ว สำหรับสัดส่วนการซื้อไฟฟ้า กฟผ. ที่ระดับแรงดัน 230 เควี ในเดือน พ.ย. 57 อยู่ในระดับที่สูงกว่าเดือนเดียวกันของปีที่แล้ว อีกทั้งสัดส่วนการซื้อไฟฟ้า กฟผ. ในช่วง On Peak ที่ลดลง ส่วนหนึ่งเป็นผลมาจากจำนวนวันทำการในเดือน พ.ย. 57 ที่ลดลง ทำให้ราคาซื้อไฟฟ้าเฉลี่ยในเดือน พ.ย. 57 ลดลงเมื่อเปรียบเทียบกับเดือนเดียวกันของปีที่แล้ว สำหรับราคาขายไฟฟ้าเฉลี่ยในเดือน พ.ย. 57 เพิ่มสูงขึ้นเมื่อเปรียบเทียบกับเดือนเดียวกันของปีที่แล้ว เป็นผลจากการที่ผู้ใช้ไฟฟ้าที่คิดค่าไฟฟ้าในอัตราก้าวหน้าส่วนใหญ่มีการใช้ไฟฟ้าเฉลี่ยต่อรายเพิ่มสูงขึ้น

สถานการณ์การผลิตไฟฟ้าและการใช้ไฟฟ้า ประจำเดือน พฤศจิกายน 2557

1. ภาพรวมการใช้ไฟฟ้าของประเทศ

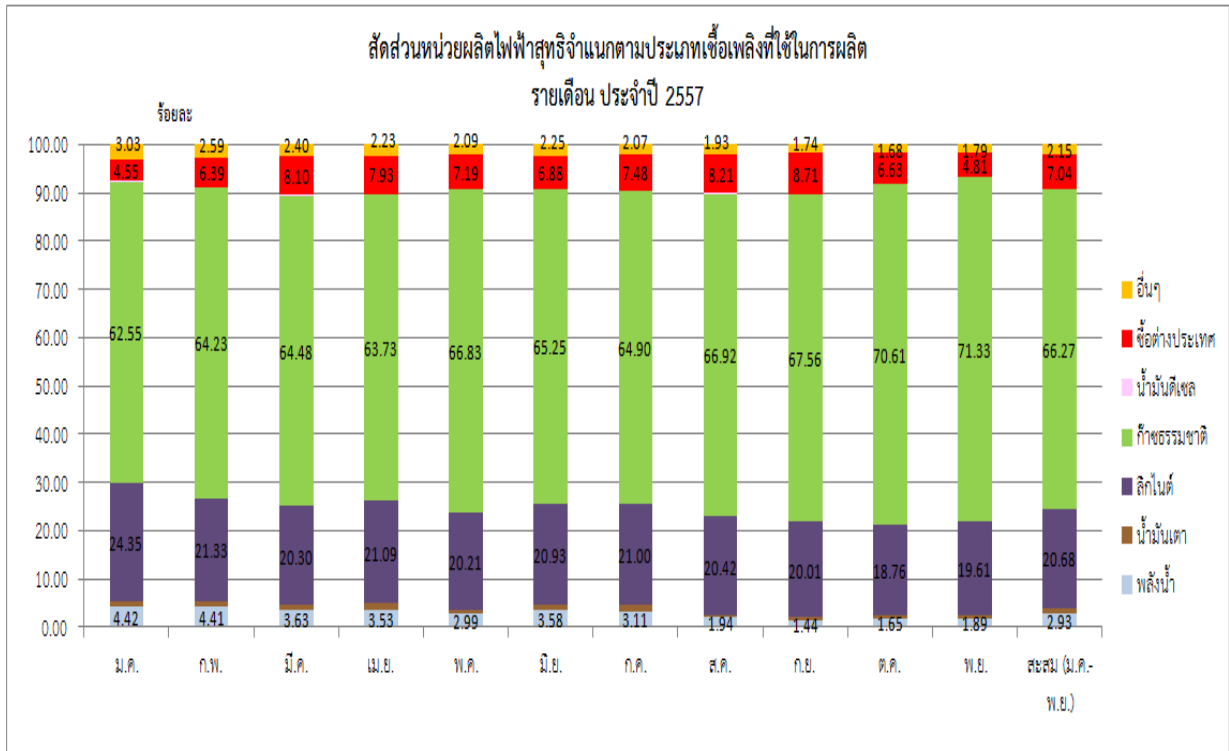
1.1 กำลังผลิตสุทธิของระบบ กฟผ.(EGAT Net Generation) และการจำหน่ายไฟฟ้าของกฟผ.(EGAT Sales)¹

● ความต้องการพลังงานไฟฟ้าสุทธิของ กฟผ. ประจำเดือน พ.ย. 57 เท่ากับ 14,625.60 ล้านหน่วย เพิ่มขึ้นร้อยละ 3.11 เมื่อเปรียบเทียบกับช่วงเวลาเดียวกันของปีที่แล้ว หน่วยผลิตไฟฟ้าสุทธิสะสม ม.ค.- พ.ย. 57 เท่ากับ 163,660.11 ล้านหน่วย เพิ่มขึ้นจากช่วงเวลาเดียวกันของปีที่แล้วร้อยละ 1.63 เชื้อเพลิงที่ใช้ในการผลิตไฟฟ้าส่วนใหญ่คือ ก๊าซธรรมชาติ และลิกไนต์ โดยคิดเป็นสัดส่วนร้อยละ 66.27 และ 20.68 ของหน่วยผลิตไฟฟ้าสุทธิทั้งหมดในรอบ 11 เดือนที่ผ่านมาตามลำดับ เชื้อเพลิงที่ กฟผ. ใช้ในการผลิตไฟฟ้าที่เพิ่มสูงสุดคือน้ำมันเตา ในขณะที่เชื้อเพลิงที่มีการใช้ลดลงมากที่สุดคือน้ำมันดีเซล โดยการผลิตไฟฟ้าจากน้ำมันเตาเพิ่มขึ้นร้อยละ 28.10 ในขณะที่มีการใช้น้ำมันดีเซลลดลงร้อยละ 62.89 เมื่อเปรียบเทียบกับช่วงเวลาเดียวกันของปีที่แล้ว

สัดส่วนการผลิตไฟฟ้าจำแนกตามเชื้อเพลิงปี 2557

2557	ม.ค.	ก.พ.	มี.ค.	เม.ย.	พ.ค.	มิ.ย.	ก.ค.	ส.ค.	ก.ย.	ต.ค.	พ.ย.	สะสม 11 เดือน
พลังน้ำ	4.42	4.41	3.63	3.53	2.99	3.58	3.11	1.94	1.44	1.65	1.89	2.93
น้ำมันเตา	1.05	0.99	1.06	1.48	0.67	0.97	1.38	0.55	0.52	0.65	0.54	0.89
ลิกไนต์	24.35	21.33	20.3	21.09	20.21	20.93	21.00	20.42	20.01	18.76	19.61	20.68
ก๊าซธรรมชาติ	62.55	64.23	64.49	63.73	66.83	65.25	64.90	66.92	67.56	70.61	71.33	66.27
น้ำมันดีเซล	0.05	0.06	0.02	0.01	0.02	0.14	0.06	0.03	0.02	0.02	0.03	0.04
ซื้อต่างประเทศ	4.55	6.39	8.1	7.93	7.19	6.88	7.48	8.21	8.71	6.63	4.81	7.04
อื่นๆ	3.03	2.59	2.4	2.23	2.09	2.25	2.07	1.93	1.74	1.68	1.79	2.15
รวม	100	100	100	100	100	100	100	100	100	100	100	100

¹พิจารณาเฉพาะในส่วนของการผลิตสุทธิของระบบ กฟผ. (EGAT Net Generation) ซึ่งเกิดจาก 1.การผลิตไฟฟ้าจากโรงไฟฟ้าของ กฟผ. 2.การซื้อไฟฟ้าจากต่างประเทศ ผู้ผลิตไฟฟ้าอิสระ (IPP) และผู้ผลิตไฟฟ้าขนาดเล็ก (SPP) โดยไม่รวมการใช้ไฟฟ้าภายในสถานีไฟฟ้า (Station Services) ของ กฟผ. IPP และ SPP



● หน่วยจำหน่ายของ กฟผ. ประจำเดือน พ.ย. 57 เท่ากับ 14,400.67 ล้านหน่วย เพิ่มขึ้นร้อยละ 3.90 เมื่อเปรียบเทียบกับช่วงเวลาเดียวกันของปีที่แล้ว

หน่วยจำหน่ายของ กฟผ. เปรียบเทียบปี 2557 กับ ปี 2556

	พ.ย. 57			ม.ค. - พ.ย. 57		
	ล้านหน่วย	เพิ่มขึ้น/ลดลง (ร้อยละ)	สัดส่วน (ร้อยละ)	ล้านหน่วย	เพิ่มขึ้น/ลดลง (ร้อยละ)	สัดส่วน (ร้อยละ)
กฟน.	4,182.54	3.42	29.04	46,259.05	-0.02	28.87
กฟภ.	9,979.98	4.14	69.31	110,923.97	2.45	69.21
ลูกค้าตรง	238.15	2.20	1.65	3,069.40	6.89	1.92
รวม	14,400.67	3.90	100.00	160,252.42	1.80	100.00

โดยเป็นหน่วยจำหน่ายให้ กฟน. กฟภ. และ ลูกค้าตรงของ กฟผ. เท่ากับ 4,182.54 9,979.98 และ 238.15 ล้านหน่วย ตามลำดับ เมื่อเปรียบเทียบกับช่วงเวลาเดียวกันของปีที่แล้วพบว่าหน่วยซื้อไฟฟ้า กฟผ. ของ กฟน. กฟภ. และลูกค้าตรงของ กฟผ. เพิ่มขึ้นร้อยละ 3.42 4.14 และ 2.20 ตามลำดับ สำหรับหน่วยจำหน่ายสะสม ม.ค. - พ.ย. 57 เท่ากับ 160,252.42 ล้านหน่วย เพิ่มขึ้นร้อยละ 1.80 เมื่อเปรียบเทียบกับช่วงเวลาเดียวกันของปีที่แล้ว โดยเป็นหน่วยจำหน่ายให้ กฟน. กฟภ. และ ลูกค้าตรงของ กฟผ. เท่ากับ 46,259.05 110,923.97 และ 3,069.40 ล้านหน่วย ตามลำดับ หน่วยจำหน่ายให้แก่ กฟภ. และลูกค้าตรงของ กฟผ. เพิ่มขึ้นร้อยละ 2.45 และ 6.89 ตามลำดับ ในขณะที่หน่วยจำหน่ายให้แก่ กฟน. ยังคงหดตัวเมื่อเปรียบเทียบกับช่วงเวลาเดียวกันของปีที่แล้ว ร้อยละ 0.02

● ความต้องการพลังไฟฟ้าสูงสุด (Peak) สุทธิของระบบ กฟผ. ประจำปี 2557 มีค่า 26,942.10 เมกะวัตต์ เกิดขึ้นเมื่อวันที่ 23 เม.ย. 57 (14.26 น.) เพิ่มขึ้นร้อยละ 1.29 เมื่อเปรียบเทียบกับค่าความต้องการพลังไฟฟ้าสูงสุด (Peak) สุทธิของระบบ กฟผ. ประจำปี 2556 สำหรับค่าความต้องการพลังไฟฟ้าสูงสุดเฉพาะในส่วนการจำหน่ายไฟฟ้าของ กฟผ. ประจำปี 2557 มีค่า 26,356.03 เมกะวัตต์ เกิดขึ้นเมื่อวันที่ 24 เม.ย. 57(14.30 น.) เพิ่มขึ้นร้อยละ 2.47 เมื่อเปรียบเทียบกับค่าความต้องการพลังไฟฟ้าสูงสุดในส่วนของการจำหน่ายประจำปี 2556²

ค่าความต้องการพลังไฟฟ้าสูงสุดของระบบที่ทำการจำหน่ายไฟฟ้าแก่ กฟน. กฟภ. และ ลูกค้าตรง ประจำปี 2557 มีค่า 8,668.98 17,724.29 และ 986.30 เมกะวัตต์ เมื่อเปรียบเทียบกับค่าความต้องการพลังไฟฟ้าสูงสุดประจำปี 2556 พบว่าเพิ่มขึ้นร้อยละ 0.92 2.49 และ 29.57 ตามลำดับ ค่าความต้องการพลังไฟฟ้าสูงสุดของ กฟน. และกฟภ. เกิดขึ้นในวันที่ 23 เม.ย. 57 (14.30 น.) และ 26 เม.ย. 57 (20.30 น.) ตามลำดับ ในขณะที่ค่าความต้องการพลังไฟฟ้าสูงสุดประจำปี 2557 ของลูกค้าตรงของ กฟผ. เกิดขึ้นในเดือน มี.ค. 57³

● ความต้องการพลังไฟฟ้าสูงสุด (Peak) สุทธิ ของระบบ กฟผ. ในเดือน พ.ย. 57 มีค่า 24,961.80 เมกะวัตต์ เกิดขึ้นเมื่อวันที่ 11 พ.ย. 57 (18.30 น.) เพิ่มขึ้นร้อยละ 2.93 เมื่อเปรียบเทียบกับเดือนเดียวกันของปีที่แล้วสำหรับค่าความต้องการพลังไฟฟ้าสูงสุดเฉพาะในส่วนการจำหน่ายไฟฟ้าของ กฟผ. ในเดือน พ.ย. 57 มีค่า 24,530.01 เมกะวัตต์ เกิดขึ้นเมื่อวันที่ 11 พ.ย. 57 (19.00 น.) เพิ่มขึ้นร้อยละ 2.50 เมื่อเปรียบเทียบกับเดือนเดียวกันของปีที่แล้ว⁴

ค่าความต้องการพลังไฟฟ้าสูงสุดของระบบที่ทำการจำหน่ายไฟฟ้าแก่ กฟน. กฟภ. และ ลูกค้าตรง ของ กฟผ. ในเดือน พ.ย. 57 มีค่า 7,909.05 17,227.58 และ 550.30 เมกะวัตต์ เมื่อเปรียบเทียบกับเดือนเดียวกันของปีที่แล้วพบว่าค่าความต้องการพลังไฟฟ้าสูงสุด ของ กฟน. และ กฟภ. เพิ่มขึ้นร้อยละ 3.69 และ 2.43 ตามลำดับ ในขณะที่ค่าความต้องการพลังไฟฟ้าสูงสุดของ ลูกค้าตรงของ กฟผ. ลดลงร้อยละ 5.06 ค่าความต้องการพลังไฟฟ้าสูงสุดของ กฟน. และ กฟภ. เกิดขึ้นในวันที่ 12 พ.ย. 57 (14.00 น.) และ 11 พ.ย. 57 (19.00 น.) ตามลำดับ⁵

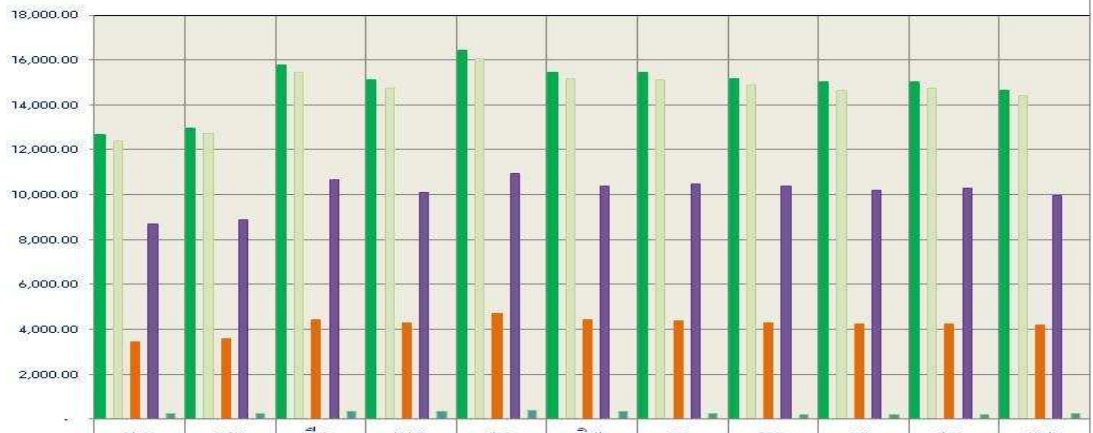
²ความต้องการพลังไฟฟ้าสูงสุด (Peak) สุทธิ ของระบบ กฟผ.ประจำปี 2556 เกิดขึ้นเมื่อวันที่ 16 พ.ค. 56 (14.00 น.) ในขณะที่ค่าความต้องการพลังไฟฟ้าสูงสุดเฉพาะในส่วนการจำหน่ายไฟฟ้าของ กฟผ. ประจำปี 2556 เกิดขึ้นเมื่อวันที่ 16 พ.ค. 56 (14.30 น.)

³ค่าความต้องการพลังไฟฟ้าสูงสุดในส่วนที่ กฟผ.จำหน่ายไฟฟ้าแก่ กฟน. และ กฟภ. ประจำปี 2556 เกิดขึ้นในวันที่ 16 พ.ค. 56 (14.00 น.) และ 15 พ.ค. 56 (21.00 น.)

⁴ ความต้องการพลังไฟฟ้าสูงสุด (Peak) สุทธิ ของระบบ กฟผ. ประจำเดือน พ.ย. 56 เกิดขึ้นเมื่อวันที่ 12 พ.ย. 56 (18.30 น.) ในขณะที่ค่าความต้องการพลังไฟฟ้าสูงสุดเฉพาะในส่วนการจำหน่ายไฟฟ้าของ กฟผ. ประจำเดือน พ.ย. 56 เกิดขึ้นเมื่อวันที่ 12 พ.ย. 56 (19.00 น.)

⁵ ค่าความต้องการพลังไฟฟ้าสูงสุดในส่วนที่ กฟผ.จำหน่ายไฟฟ้าแก่ กฟน. และ กฟภ. ประจำเดือน พ.ย. 2556 เกิดขึ้นในวันที่ 1 พ.ย. 56 (14.30 น.) และ 12 พ.ย. 56 (19.00 น.)

หน่วยผลิตไฟฟ้าสุทธิ และหน่วยจำหน่าย กฟผ. รายเดือน ประจำปี 2557 (ล้านหน่วย)



	ม.ค.	ก.พ.	มี.ค.	เม.ย.	พ.ค.	มิ.ย.	ก.ค.	ส.ค.	ก.ย.	ต.ค.	พ.ย.
EGAT Net Gen	12,685.0	12,961.7	15,753.8	15,100.3	16,414.7	15,461.2	15,428.3	15,180.4	15,003.6	15,045.0	14,625.6
GR_EGAT Net Gen	-7.02	-3.83	0.14	2.91	2.23	4.52	4.61	2.21	4.17	3.94	3.11
EGAT Sales	12,390.8	12,719.7	15,440.4	14,736.1	16,061.5	15,141.2	15,099.5	14,886.5	14,650.3	14,725.2	14,400.6
GR_EGAT Sales	-7.20	-3.38	0.32	2.78	2.29	4.68	4.68	2.62	4.61	3.62	3.90
MEA Purchase	3,436.78	3,606.13	4,416.93	4,293.12	4,720.36	4,434.39	4,391.43	4,282.52	4,263.09	4,231.76	4,182.54
GR_MEA Purchase	-12.51	-7.64	-2.63	2.29	0.19	4.87	3.99	0.49	4.96	1.38	3.42
PEA Purchase	8,695.34	8,862.10	10,652.4	10,090.4	10,927.7	10,367.3	10,457.8	10,405.2	10,196.2	10,289.1	9,979.98
GR_PEA Purchase	-5.22	-1.46	1.20	2.98	2.96	4.40	4.88	3.59	4.28	4.32	4.14
Direct Customer	258.69	251.53	371.06	352.64	413.43	339.57	250.22	198.80	190.98	204.33	238.15
GR_Direct Customer	3.81	-5.65	13.23	2.91	9.59	11.28	8.81	-0.84	15.60	17.16	2.20

ค่าความต้องการไฟฟ้าสูงสุดรายเดือน ประจำปี 2557 (เมกะวัตต์)



	ม.ค.	ก.พ.	มี.ค.	เม.ย.	พ.ค.	มิ.ย.	ก.ค.	ส.ค.	ก.ย.	ต.ค.	พ.ย.
MW_EGAT Net Gen	22,556.93	23,658.59	26,105.94	26,942.10	26,473.30	26,253.29	25,017.19	24,623.74	24,785.24	24,181.13	24,961.80
GR_EGAT Net Gen	-3.56	-3.79	-1.20	2.35	-0.47	4.85	1.83	2.85	1.73	1.85	2.93
MW_EGAT Sales	22,448.44	23,438.60	25,386.32	26,356.03	25,743.30	25,767.86	24,632.27	24,102.05	24,308.97	24,010.98	24,530.01
GR_EGAT Sales	-0.53	-0.42	1.20	2.47	-0.53	5.22	2.27	2.76	1.65	2.51	2.50
MW_ทฟน (ซึ่งEGAT)	7,060.38	7,430.20	8,146.38	8,668.98	8,549.90	8,546.94	8,076.27	8,056.49	7,986.92	7,728.01	7,909.05
GR_MEA PEAK	-4.88	-5.09	-1.90	4.09	-0.47	6.51	2.13	3.12	4.70	0.78	3.69
MW_ทฟก (ซึ่งEGAT)	15,821.83	16,586.59	17,281.72	17,724.29	17,687.24	17,279.86	17,253.13	17,160.86	17,527.74	17,518.63	17,227.58
GR_PEA PEAK	1.32	1.48	3.74	2.69	2.28	3.28	5.14	5.13	5.39	6.26	2.43
MW_DIR (ซึ่งEGAT)	699.19	679.60	986.30	812.24	846.61	808.28	585.53	473.01	454.65	516.94	550.30
GR_Direct Customer	36.61	14.53	42.91	10.61	11.22	11.34	13.55	14.31	9.34	17.64	-5.06

1.2 การใช้ไฟฟ้าของผู้ใช้ไฟฟ้าในประเทศไทย⁶

ภาพรวมการจำหน่ายไฟฟ้าของประเทศไทยประจำเดือน พ.ย. 57 มีการขยายตัวเมื่อเปรียบเทียบกับเดือนเดียวกันของปีที่แล้วร้อยละ 4.66 ตามการขยายตัวทั้งหน่วยจำหน่ายของ กฟภ. กฟน. และ กฟผ. ในส่วนที่จำหน่ายให้แก่ลูกค้าตรงภายในประเทศไทย หากพิจารณาการจำหน่ายไฟฟ้าจำแนกตามกลุ่มเศรษฐกิจหลักพบว่า หน่วยจำหน่ายรวมของประเทศทุกกลุ่มเศรษฐกิจขยายตัวเมื่อเปรียบเทียบกับเดือนเดียวกันของปีที่แล้ว หน่วยจำหน่ายกลุ่มบ้านอยู่อาศัยมีการขยายตัวทั้งในส่วนของผู้จำหน่ายของ กฟน. และ กฟภ. โดยหน่วยจำหน่ายกลุ่มบ้านอยู่อาศัยใน กฟน. มีอัตราการขยายตัวสูงกว่า กฟภ. สำหรับหน่วยจำหน่ายกลุ่มธุรกิจมีการขยายตัวในพื้นที่จำหน่ายของทุกการไฟฟ้า โดยหน่วยจำหน่ายกลุ่มธุรกิจที่เป็นลูกค้าตรงของ กฟผ. มีอัตราการขยายตัวสูงสุดในขณะที่หน่วยจำหน่ายกลุ่มอุตสาหกรรมมีการขยายตัวเฉพาะในพื้นที่จำหน่ายของ กฟภ. เท่านั้น สำหรับหน่วยจำหน่ายสาขาธุรกิจของประเทศที่มีอัตราการขยายตัวสูงสุดเมื่อเปรียบเทียบกับเดือนเดียวกันของปีที่แล้ว 5 อันดับ ได้แก่ บริการขนส่งทางน้ำ ก่อสร้าง อพาร์ทเมนต์และเกสต์เฮาส์ บริการงานส่วนบุคคล และโรงพยาบาลทั่วไป ตามลำดับ สำหรับหน่วยจำหน่ายสาขาอุตสาหกรรมของประเทศที่มีอัตราการขยายตัวสูงสุดเมื่อเปรียบเทียบกับเดือนเดียวกันของปีที่แล้ว 5 อันดับ ได้แก่ การผลิตกระดาษและสิ่งพิมพ์ การผลิตไฟฟ้า อุปกรณ์อิเล็กทรอนิกส์ เกษตรและเหมืองแร่ และเครื่องประดับและกีฬา ตามลำดับ

2557	เดือน พ.ย. 57			ม.ค.-พ.ย. 57		
	ล้านหน่วย	สัดส่วน	เพิ่ม/ลด	ล้านหน่วย	สัดส่วน	เพิ่ม/ลด
บ้านอยู่อาศัย	3,252.42	23.37	6.58	36,795.33	24.04	2.88
ธุรกิจ	3,376.44	24.26	4.73	36,683.60	23.97	1.75
อุตสาหกรรม	6,462.16	46.44	3.49	69,918.69	45.67	1.71
อื่นๆ	825.36	5.93	6.10	9,673.79	6.32	2.68
รวม	13,916.38	100.00	4.66	153,071.41	100.00	2.06

ภาพรวมการจำหน่ายไฟฟ้าของประเทศไทยสะสม ม.ค. – พ.ย. 57 มีการขยายตัวเมื่อเปรียบเทียบกับช่วงเวลาเดียวกันของปีที่แล้วร้อยละ 2.06 เป็นการขยายตัวทั้งกลุ่มบ้านอยู่อาศัย ธุรกิจ และอุตสาหกรรม โดยการจำหน่ายไฟฟ้าสะสมของ กฟภ. มีการขยายตัวชัดเจน ในขณะที่หน่วยจำหน่ายสะสมของ กฟน. และหน่วยจำหน่ายของ กฟผ. ให้แก่ลูกค้าตรงภายในประเทศ อยู่ในระดับใกล้เคียงกับช่วงเวลาเดียวกันของปีที่แล้ว หากพิจารณาการจำหน่ายไฟฟ้าจำแนกตามกลุ่มเศรษฐกิจหลักพบว่า หน่วยจำหน่ายของประเทศสะสมมีการขยายตัวเมื่อเปรียบเทียบกับช่วงเวลาเดียวกันของปีที่แล้วทุกกลุ่ม โดยหน่วยจำหน่ายสะสมกลุ่มบ้านอยู่อาศัยมีการขยายตัวทั้งในพื้นที่ของ กฟน. และ กฟภ. และหน่วยจำหน่ายสะสมบ้านอยู่อาศัยของ กฟภ. มีอัตราการขยายตัวสูงกว่า กฟน. สำหรับหน่วยจำหน่ายสะสมกลุ่มธุรกิจมีการขยายตัวในพื้นที่จำหน่ายของทุกการไฟฟ้า โดยหน่วยจำหน่ายธุรกิจสะสมของ กฟผ. ที่จำหน่ายให้แก่ลูกค้าตรงภายในประเทศไทยมีอัตราการขยายตัวสูงสุดในขณะที่หน่วยจำหน่ายสะสมกลุ่มอุตสาหกรรมมีการขยายตัวเฉพาะในพื้นที่จำหน่ายของ กฟภ. สำหรับหน่วยจำหน่ายสาขาธุรกิจของประเทศที่มีอัตราการขยายตัวสูงสุด 5 อันดับ ได้แก่ โกดังเก็บสินค้า การจำหน่ายไฟฟ้า และประปา ก่อสร้าง ร้านขายส่ง และร้านขายปลีก ตามลำดับ และหน่วยจำหน่ายสาขาอุตสาหกรรมของ

⁶ พิจารณาเฉพาะหน่วยจำหน่ายของ กฟน. กฟภ. และหน่วยจำหน่ายของ กฟผ. แก่ลูกค้าตรงที่อยู่ในประเทศไทย โดยไม่รวมผู้ใช้ไฟฟ้าที่ผลิตไฟฟ้าใช้เอง (Self Generation) และไม่รวมไฟฟรี (เช่น ไฟสาธารณะ เป็นต้น)

ประเทศที่มีอัตราการขยายตัวสูงสุด 5 อันดับได้แก่ การผลิตไฟฟ้า อาหารแปรรูป อุปกรณ์อิเล็กทรอนิกส์ การผลิตน้ำประปา และอาหารอื่นๆ

อัตราการเติบโต และสัดส่วนหน่วยขายของหน่วยสาขาธุรกิจ และอุตสาหกรรม ที่มีสัดส่วนสูง 10 อันดับแรก

	กลุ่มธุรกิจ	สัดส่วนต่อธุรกิจ ม.ค.-พ.ย.	ร้อยละ		สัดส่วนต่ออุตสาหกรรม ม.ค.-พ.ย.	ร้อยละ		
			อัตราเพิ่ม/ลด			อัตราเพิ่ม/ลด		
		(ร้อยละ)	พ.ย.	ม.ค.-พ.ย.	(ร้อยละ)	พ.ย.	ม.ค.-พ.ย.	
1	ห้างสรรพสินค้า	11.77	3.20	1.92	อาหารแปรรูป	10.92	5.54	6.19
2	อพาร์ทเมนต์/เกสต์เฮ้าส์	9.19	10.15	3.57	ผลิตเหล็กและโลหะพื้นฐาน	9.62	4.61	3.41
3	ร้านขายปลีก	8.24	7.08	3.80	อุปกรณ์อิเล็กทรอนิกส์	9.15	6.71	5.68
4	โรงแรม	7.59	3.52	-2.38	ผลิตแก้วและอลูมิเนียม	8.89	-1.19	-1.12
5	อาคารสำนักงานให้เช่า	7.24	1.92	-0.30	สิ่งทอ	7.96	0.69	-0.35
6	สถานศึกษา	7.04	6.92	2.13	ยานยนต์	6.79	4.17	-2.27
7	ราชการ	6.16	5.55	0.06	เกษตรและเหมืองแร่	6.70	6.61	3.37
8	ร้านขายส่ง	6.01	7.90	4.56	อุตสาหกรรมโลหะเครื่องจักร	6.64	2.84	1.86
9	โรงพยาบาลทั่วไป	5.94	7.98	-0.15	พลาสติก	6.00	1.91	-0.12
10	โกดังเก็บสินค้า	2.96	7.61	8.77	ผลิตภัณฑ์ยาง	4.06	-2.93	-0.10

2. การใช้ไฟฟ้าของการไฟฟ้านครหลวง

2.1 การซื้อไฟฟ้า และความต้องการพลังไฟฟ้าสูงสุด

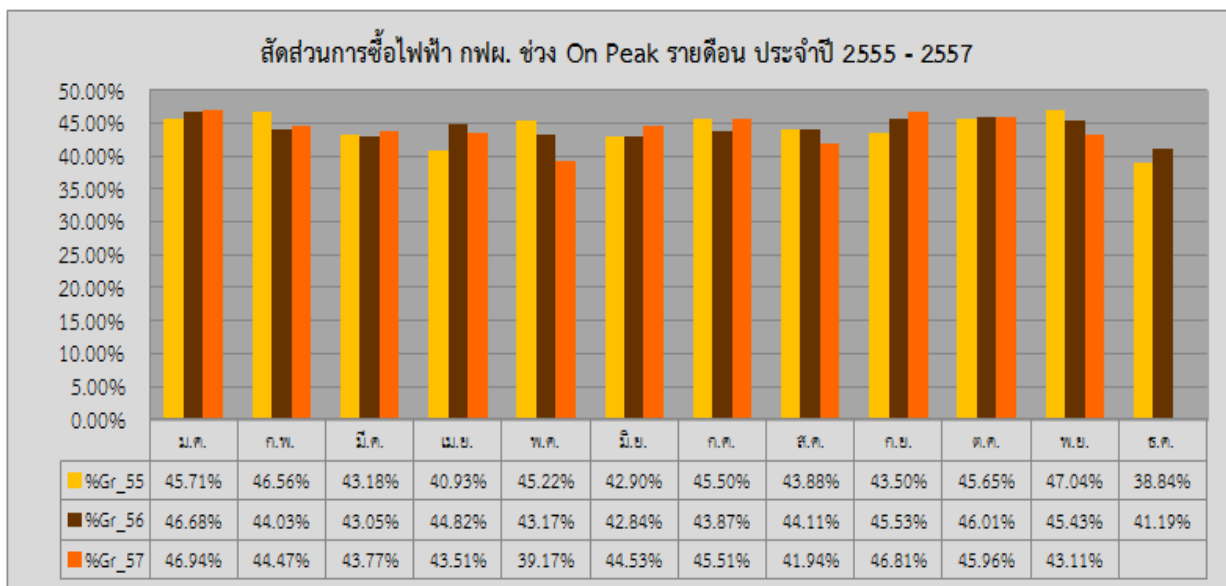
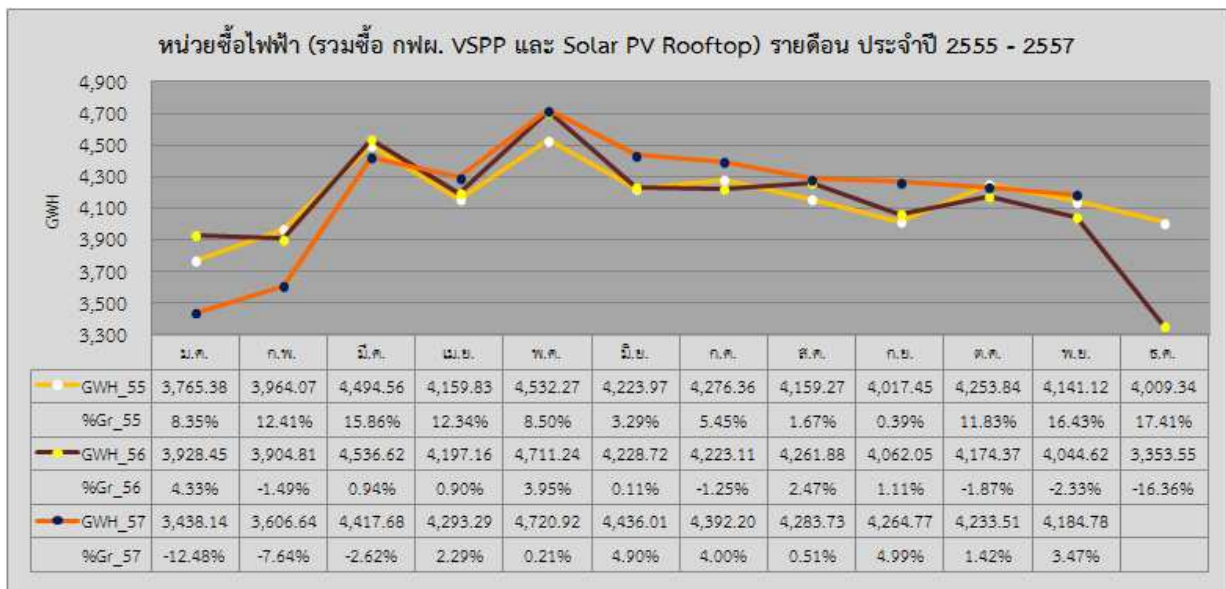
● หน่วยซื้อไฟฟ้าของ กฟน. ประจำเดือน พ.ย. 57 เท่ากับ 4,184.78 ล้านหน่วย เพิ่มขึ้นร้อยละ 3.47 เมื่อเปรียบเทียบกับเดือนเดียวกันของปีที่แล้ว จำแนกเป็นหน่วยซื้อไฟฟ้าจาก กฟผ. และหน่วยที่รับซื้อจาก VSPP เท่ากับ 4,182.53 และ 2.25 ล้านหน่วย ตามลำดับ สำหรับหน่วยซื้อสะสม ม.ค. - พ.ย. 57 เท่ากับ 46,271.67 ล้านหน่วย ลดลงร้อยละ 0.003 เมื่อเปรียบเทียบกับช่วงเวลาเดียวกันของปีที่แล้ว คิดเป็นหน่วยซื้อไฟฟ้าจาก กฟผ. และหน่วยที่รับซื้อจาก VSPP เท่ากับ 46,259.07 และ 12.60 ล้านหน่วย ตามลำดับ

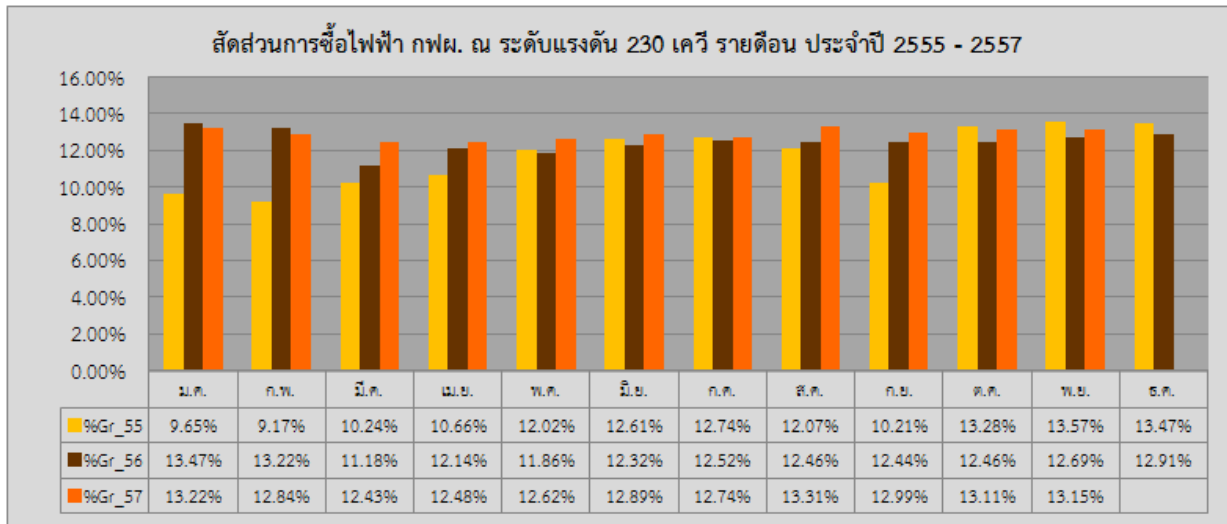
การซื้อไฟฟ้าจาก กฟผ. ประจำเดือน พ.ย. 57 มีสัดส่วนการซื้อไฟฟ้าในช่วง On Peak เท่ากับร้อยละ 43.11 ลดลงเมื่อเปรียบเทียบกับเดือนเดียวกันของปีที่แล้ว ซึ่งสัดส่วนดังกล่าวอยู่ที่ระดับร้อยละ 45.43 โดยมีเหตุผลสำคัญมาจากจำนวนวันทำการในเดือน พ.ย. 57 ที่น้อยกว่าเดือนเดียวกันของปีที่แล้ว สัดส่วน On Peak ของหน่วยซื้อ กฟผ. สะสม ม.ค. - พ.ย. 57 เท่ากับร้อยละ 44.06 ลดลงเมื่อเปรียบเทียบกับช่วงเวลาเดียวกันของปีที่แล้ว ซึ่งสัดส่วนดังกล่าวอยู่ที่ระดับร้อยละ 44.46

สำหรับสัดส่วนการซื้อไฟฟ้า ณ ระดับแรงดัน 230 เควี ในเดือน พ.ย. 57 เท่ากับร้อยละ 13.15 เพิ่มขึ้นเมื่อเปรียบเทียบกับช่วงเวลาเดียวกันของปีที่แล้ว ซึ่งสัดส่วนดังกล่าวอยู่ที่ระดับร้อยละ 12.69 ตั้งแต่เดือน มี.ค. 57 สัดส่วนการซื้อไฟฟ้า ณ ระดับแรงดัน 230 เควี อยู่ในระดับที่สูงกว่าช่วงเวลาเดียวกันของปีที่แล้วอย่าง

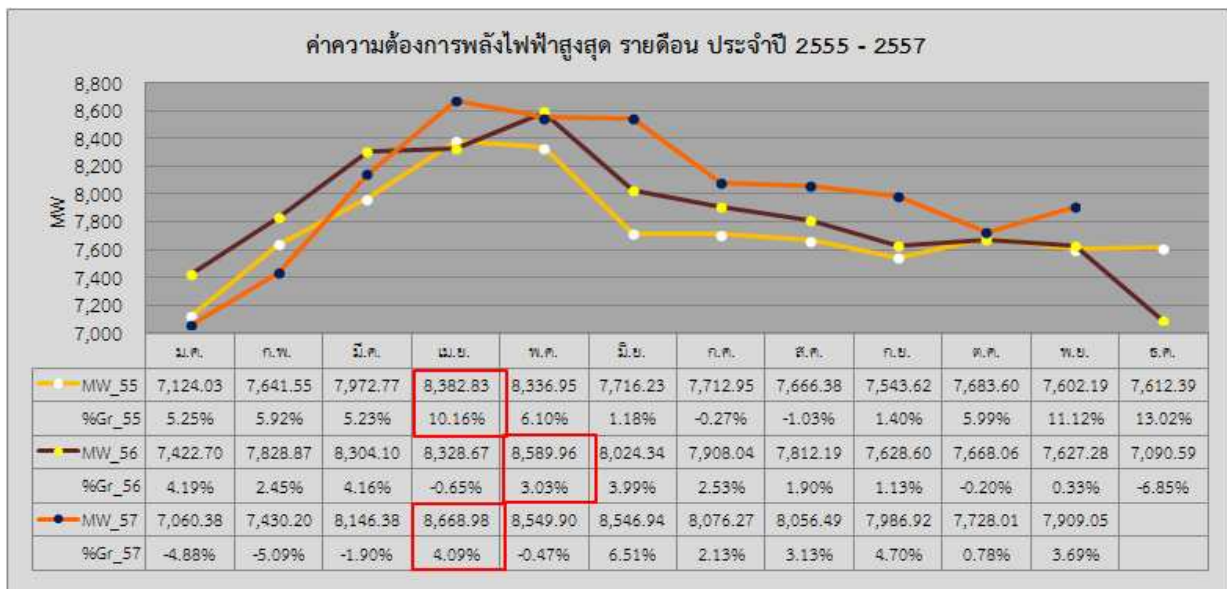
ต่อเนื่อง สัดส่วนการซื้อไฟฟ้า ณ ระดับแรงดัน 230 เควี ของหน่วยซื้อสะสม กฟผ. ม.ค. – พ.ย. 57 เท่ากับ 12.88 เพิ่มขึ้นเมื่อเปรียบเทียบกับช่วงเวลาเดียวกันของปีที่แล้ว ซึ่งสัดส่วนดังกล่าวอยู่ที่ระดับร้อยละ 12.41

ภาพรวมราคาซื้อไฟฟ้าเฉลี่ยสะสม ม.ค. – พ.ย. 57 ยังคงอยู่ในระดับต่ำกว่าช่วงเวลาเดียวกันของปีที่แล้ว เป็นผลมาจากทั้งสัดส่วนการซื้อไฟฟ้าสะสมในช่วง On Peak ลดลง และการที่ กฟผ. มีการบริหารจัดการเพิ่มการซื้อไฟฟ้าสะสมในระดับแรงดัน 230 เควี ในสัดส่วนที่สูงขึ้น

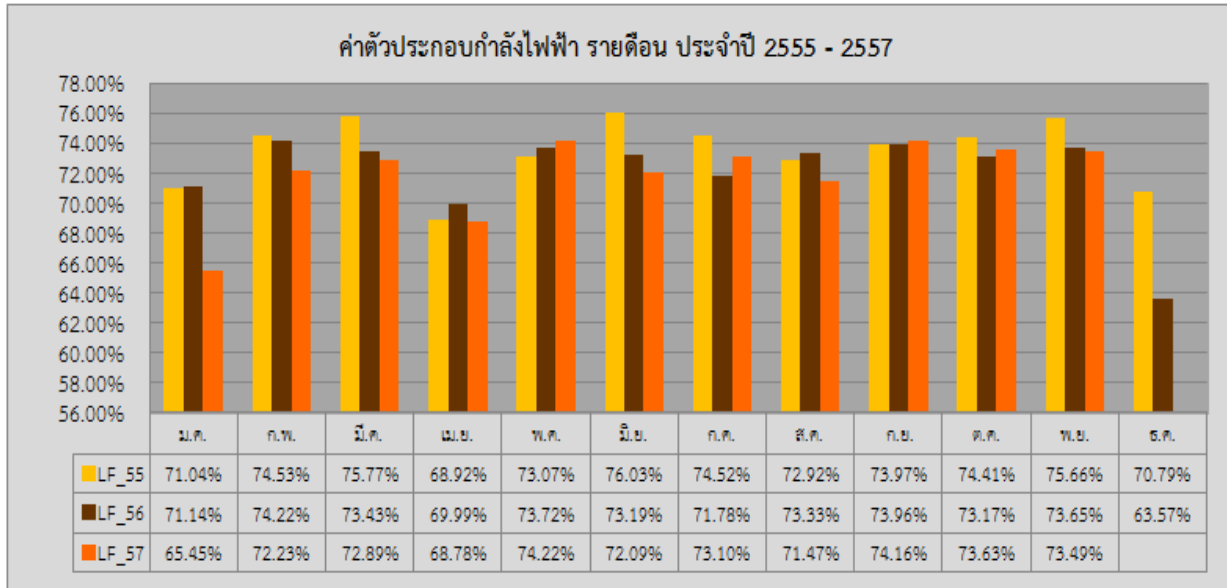




● ค่าความต้องการพลังไฟฟ้าสูงสุดของ กฟผ. ประจำเดือน พ.ย. 57 เกิดขึ้นในวันพุธที่ 12 พ.ย. 57 (เวลา 14.00 น.) มีค่า 7,909.05 เมกะวัตต์ เพิ่มขึ้นเมื่อเปรียบเทียบกับเดือนเดียวกันของปีที่แล้วร้อยละ 3.69 ซึ่งเพิ่มขึ้นในอัตราที่สูงกว่าการเพิ่มขึ้นของหน่วยซื้อไฟฟ้า ทำให้ค่าตัวประกอบการใช้ไฟฟ้า (Load Factor) ของ กฟผ. ลดลงจากช่วงเวลาเดียวกันของปีที่แล้ว โดยค่า Load Factor ลดลงจากร้อยละ 73.65 ในเดือน พ.ย. 56 เป็นร้อยละ 73.49 ในเดือน พ.ย. 57 สำหรับค่าความต้องการพลังไฟฟ้าสูงสุดของ กฟผ. ประจำปี 57 เกิดขึ้นเมื่อวันพุธที่ 23 เมษายน 57 (เวลา 14.30 น.) มีค่า 8,668.98 เมกะวัตต์ เพิ่มขึ้นเมื่อเปรียบเทียบกับค่าความต้องการพลังไฟฟ้าสูงสุดประจำปี 56 ร้อยละ 0.92⁷



⁷ ค่าความต้องการพลังไฟฟ้าสูงสุดของ กฟผ. ประจำปี 56 และค่าความต้องการพลังไฟฟ้าสูงสุด ประจำเดือน พ.ค. 56 เกิดขึ้นเมื่อในวันที่ 16 พ.ค. 2556 (14.00 น.)



ตารางค่าความต้องการพลังไฟฟ้าสูงสุด และ ค่าตัวประกอบกำลังไฟฟ้าประจำปี 2554 – 2557

	2554	2555	2556	2557
ค่าความต้องการพลังไฟฟ้าสูงสุด (เมกะวัตต์)	7,857.75	8,382.83	8,589.96	8,668.98
เวลาเกิดค่าความต้องการพลังไฟฟ้าสูงสุด	พ. 4 พ.ค.54 (14.00 น.)	พ. 26 พ.ค.55 (14.30 น.)	พ. 16 พ.ค. 56 (14.00 น.)	พ. 23 เม.ย. 57 (14.30 น.)
อัตราเติบโตเมื่อเปรียบเทียบกับปีก่อนหน้า (ร้อยละ)	-2.71%	6.68%	2.47%	0.92%
Load Factor (ร้อยละ)	66.5%	67.9%	66.0%	

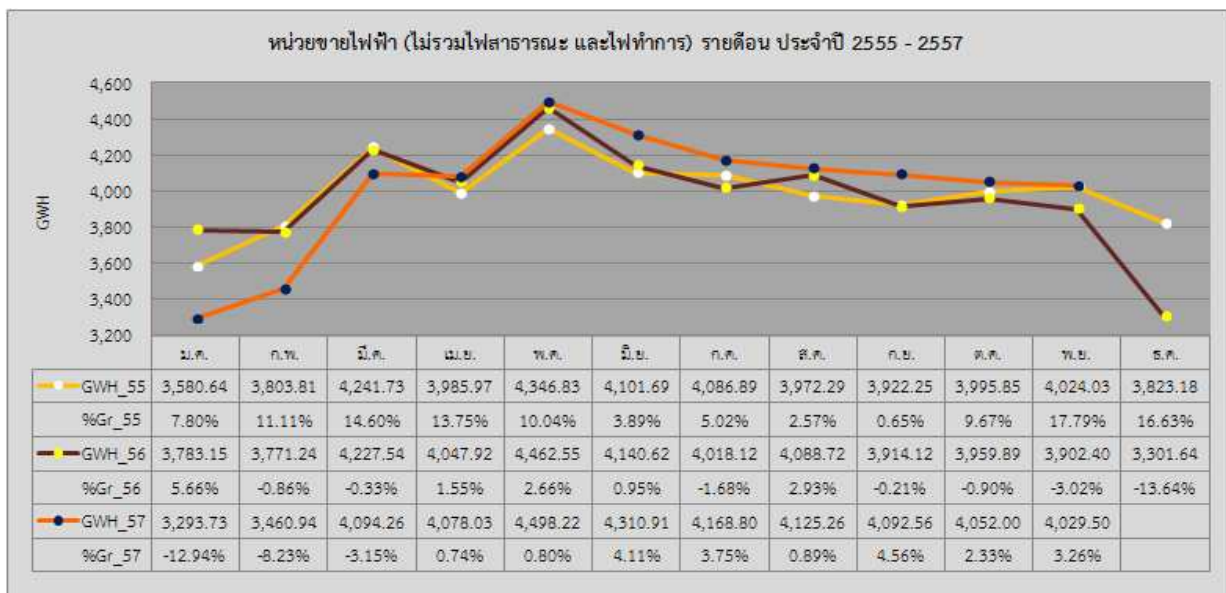
2.2 การจำหน่ายไฟฟ้า อัตราสูญเสีย และจำนวนผู้ใช้ไฟฟ้า

● หน่วยจำหน่ายไฟฟ้า กฟน. ในเดือน พ.ย. 57 เท่ากับ 4,029.50 ล้านหน่วย เพิ่มขึ้นเมื่อเปรียบเทียบกับเดือนเดียวกันของปีที่แล้วร้อยละ 3.26 สำหรับหน่วยจำหน่ายไฟฟ้าสะสม ม.ค. – พ.ย. 57 เท่ากับ 44,204.21 ลดลงเมื่อเปรียบเทียบกับช่วงเวลาเดียวกันของปีที่แล้วร้อยละ 0.25

● หน่วยจำหน่ายไฟฟ้า กฟน. จำแนกเป็น 4 กลุ่ม ในเดือน พ.ย. 57 กลุ่มบ้านอยู่อาศัย กลุ่มธุรกิจ กลุ่มอุตสาหกรรม และกลุ่มราชการและองค์กรไม่แสวงหากำไร เท่ากับ 1,025.84 1,621.28 1,191.56 และ 190.82 ล้านหน่วย ตามลำดับ เมื่อเปรียบเทียบกับเดือนเดียวกันของปีที่แล้วพบว่า หน่วยจำหน่ายกลุ่มบ้านอยู่อาศัย ธุรกิจ และราชการและองค์กรไม่แสวงหากำไร มีการขยายตัวในอัตราร้อยละ 7.30 3.60 และ 2.98 ตามลำดับ ในขณะที่หน่วยจำหน่ายกลุ่มอุตสาหกรรมหดตัวในอัตราร้อยละ 0.39 หน่วยจำหน่ายรายสาขาย่อยกลุ่มธุรกิจที่มีอัตราเติบโตสูงสุด 5 อันดับในเดือน พ.ย. 57 ได้แก่ บริการขนส่งทางน้ำ โรงพยาบาลทั่วไป งานบริการงานส่วนบุคคล โรงแรม และอพาร์ทเมนท์และเกสต์เฮ้าส์ ตามลำดับ สำหรับหน่วยจำหน่ายรายสาขาย่อยกลุ่มอุตสาหกรรมที่มีอัตราเติบโตสูงสุด 5 อันดับในเดือน พ.ย. 57 ได้แก่ การผลิตไฟฟ้า การผลิตน้ำประปา เกษตรและเหมืองแร่ เคมีภัณฑ์และยางสังเคราะห์ และอาหารอื่นๆ ตามลำดับ

สำหรับหน่วยจำหน่ายสะสม ม.ค. – พ.ย. 57 กลุ่มบ้านอยู่อาศัย กลุ่มธุรกิจ กลุ่มอุตสาหกรรม และกลุ่มราชการและองค์กรไม่แสวงหากำไร เท่ากับ 11,462.86 17,606.48 13,133.47 และ 2,001.40 ล้านหน่วย

เมื่อเปรียบเทียบกับช่วงเวลาเดียวกันของปีที่แล้วพบว่าหน่วยจำหน่ายสะสมกลุ่มบ้านอยู่อาศัย และธุรกิจเริ่มอยู่ในระดับใกล้เคียงกับช่วงเวลาเดียวกันของปีที่แล้ว โดยมีการขยายตัวในอัตราร้อยละ 1.30 และ 0.67 ตามลำดับ ในขณะที่หน่วยจำหน่ายสะสมกลุ่มอุตสาหกรรม และราชการและองค์กรไม่แสวงหากำไรยังคงหดตัวเมื่อเปรียบเทียบกับช่วงเวลาเดียวกันของปีที่แล้วในอัตราร้อยละ 2.43 และ 2.42 ตามลำดับ หน่วยจำหน่ายรายสาขาย่อยกลุ่มธุรกิจที่มีการขยายตัวสูงสุด 5 อันดับในช่วง 11 เดือนแรกของปี (ม.ค. – พ.ย. 57) ได้แก่ โกดังเก็บสินค้า บริการงานส่วนบุคคล อพาร์ทเมนต์และเกสต์เฮ้าส์ ธุรกิจบริการ และ ร้านขายส่ง ตามลำดับ สำหรับหน่วยจำหน่ายรายสาขาย่อยกลุ่มอุตสาหกรรมที่มีการขยายตัวสูงสุด 5 อันดับ ในช่วง 11 เดือนแรกของปี 2557 (ม.ค. – พ.ย. 57) ได้แก่ เกษตรและเหมืองแร่ อาหารอื่นๆ อาหารแปรรูป การผลิตน้ำประปา และการผลิตยาและเครื่องสำอางค์ ตามลำดับ

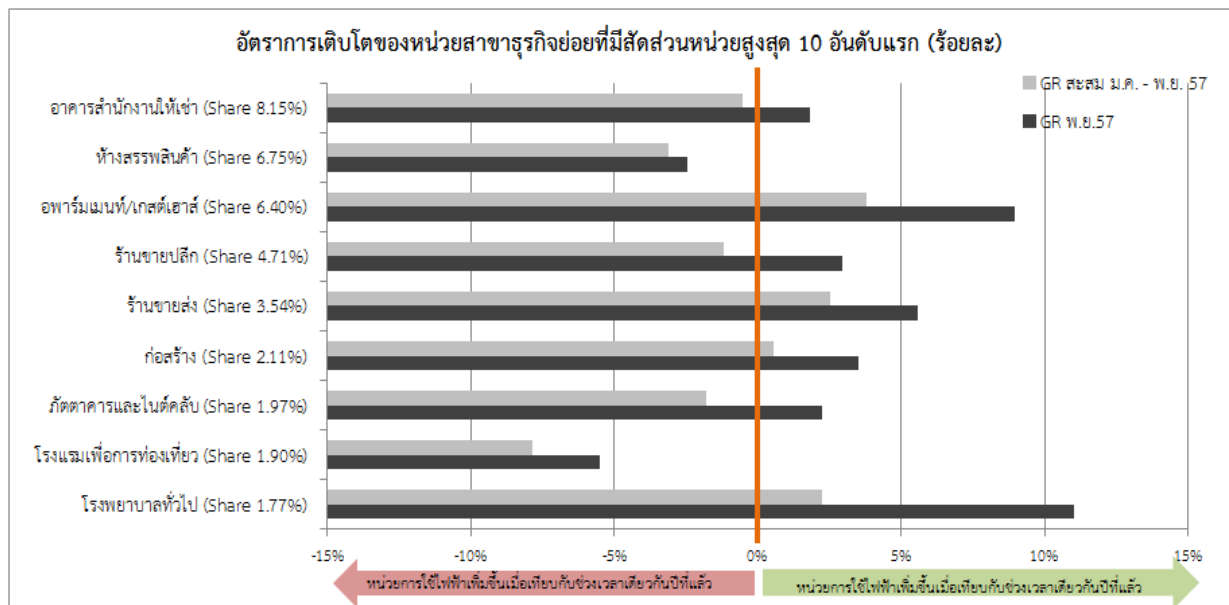


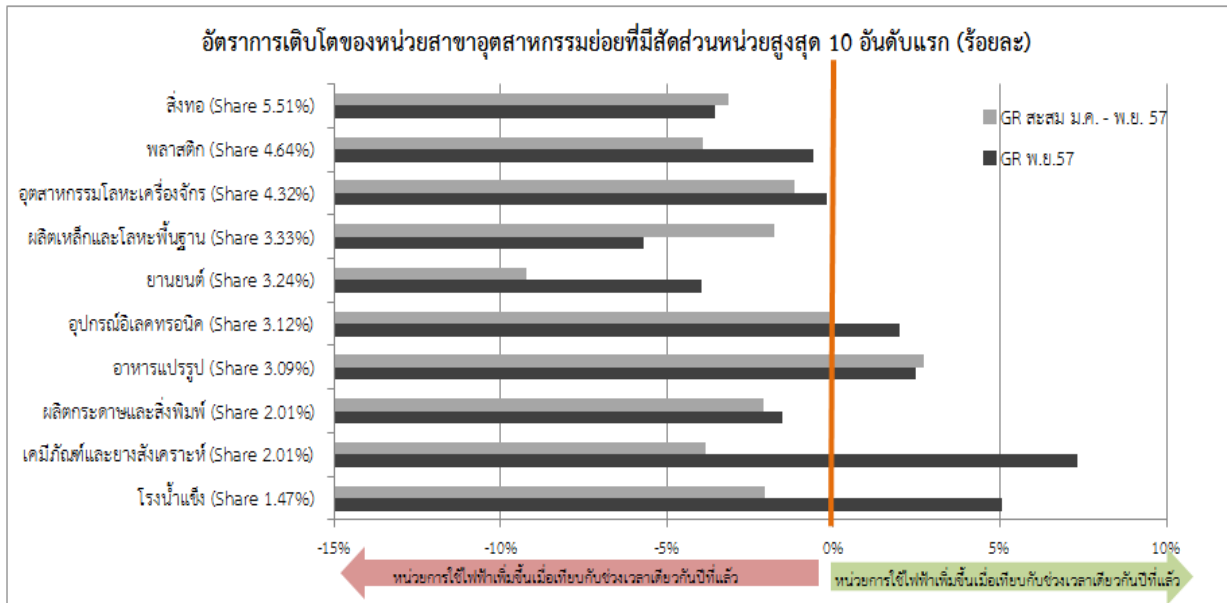
สำหรับหน่วยจำหน่ายของธุรกิจที่มีสัดส่วนหน่วยใช้ไฟฟ้าสูงสุด 10 อันดับเดือน พ.ย. 57 เพิ่มขึ้นเกือบทุกสาขา สาขาที่หน่วยจำหน่ายเพิ่มขึ้นสูงสุด 3 อันดับได้แก่ โรงพยาบาลทั่วไป อพาร์ทเมนต์และเกสต์เฮ้าส์ และร้านขายส่ง ในอัตราร้อยละ 11.03 8.93 และ 5.58 ตามลำดับ ยกเว้น โรงแรมเพื่อการท่องเที่ยว ห้างสรรพสินค้า และธนาคารพาณิชย์และเงินทุน ซึ่งลดลงในอัตราร้อยละ 5.49 2.47 และ 2.47 ตามลำดับ สำหรับในช่วง 11 เดือนที่ผ่านมา (ม.ค. – พ.ย. 57) หน่วยจำหน่ายธุรกิจที่มีสัดส่วนหน่วยใช้ไฟฟ้าสูงส่วนใหญ่ยังคงหดตัวเกือบทุกสาขา สาขาที่หน่วยจำหน่ายสะสมลดลงสูงสุด 3 อันดับได้แก่ โรงแรมเพื่อการท่องเที่ยว ห้างสรรพสินค้า และธนาคารพาณิชย์และเงินทุน ซึ่งลดลงร้อยละ 7.87 3.12 และ 2.36 ตามลำดับ ยกเว้น อพาร์ทเมนต์และเกสต์เฮ้าส์ ร้านขายส่ง โรงพยาบาลทั่วไป และก่อสร้าง ซึ่งเพิ่มขึ้นในอัตราร้อยละ 3.77 2.53 2.24 และ 0.53

หน่วยจำหน่ายของอุตสาหกรรมที่มีสัดส่วนหน่วยใช้ไฟฟ้าสูงสุด 10 อันดับเดือน พ.ย. 57 ส่วนใหญ่หดตัว โดยสาขาที่หน่วยจำหน่ายลดลงสูงสุด 3 อันดับ ได้แก่ การผลิตเหล็กและโลหะพื้นฐาน ยานยนต์ และสิ่งทอ ซึ่งลดลงให้อัตราร้อยละ 5.73 3.96 และ 3.58 ตามลำดับ สำหรับสาขาที่หน่วยจำหน่ายขยายตัว ได้แก่ เคมีภัณฑ์และยางสังเคราะห์ โรงน้ำแข็ง อาหารแปรรูป และอุปกรณ์อิเล็กทรอนิกส์ ซึ่งขยายตัวในอัตราร้อยละ 7.32 5.08 2.47 และ 2.00 ตามลำดับ สำหรับในช่วง 11 เดือนที่ผ่านมา (ม.ค. – พ.ย. 57) หน่วยจำหน่ายอุตสาหกรรมที่มีสัดส่วนหน่วยใช้ไฟฟ้าสูงยังคงลดลงเกือบทุกสาขายกเว้น อาหารแปรรูป โดยเพิ่มขึ้นในอัตราร้อยละ

ร้อยละ 2.71 สำหรับสาขาที่หน่วยจำหน่ายสะสมลดลงสูงสุด 3 ลำดับ ได้แก่ ยานยนต์ พลาสติก และเคมีภัณฑ์ และยางสังเคราะห์ ซึ่งลดลงในอัตราร้อยละ 9.24 3.91 และ 3.84 ตามลำดับ

2557	ม.ค.	ก.พ.	มี.ค.	เม.ย.	พ.ค.	มิ.ย.	ก.ค.	ส.ค.	ก.ย.	ต.ค.	พ.ย.	สะสม 11 เดือน
หน่วยจำหน่าย 4 กลุ่มรายเดือน (ล้านบาท)												
บ้านอยู่อาศัย	724.29	834.47	1,023.39	1,182.67	1,273.82	1,188.95	1,087.61	1,060.23	1,042.43	1,019.16	1,025.84	11,462.86
ธุรกิจ	1,332.19	1,377.10	1,623.84	1,634.98	1,759.28	1,684.73	1,664.39	1,653.12	1,633.92	1,621.65	1,621.28	17,606.48
อุตสาหกรรม	1,093.85	1,097.81	1,267.13	1,086.44	1,271.93	1,239.10	1,226.80	1,215.17	1,217.17	1,226.51	1,191.56	13,133.47
ราชการและองค์กรฯ	143.40	151.56	179.90	173.94	193.19	198.13	190.00	196.74	199.04	184.68	190.82	2,001.40
รวม	3,293.73	3,460.94	4,094.26	4,078.03	4,498.22	4,310.91	4,168.80	4,125.26	4,092.56	4,052.00	4,029.50	44,204.21
GR หน่วยจำหน่าย 4 กลุ่มรายเดือน (%)												
บ้านอยู่อาศัย	-19.97	-13.66	-3.85	1.55	4.25	11.24	8.64	3.92	7.63	4.19	7.30	1.30
ธุรกิจ	-10.76	-6.75	-1.47	2.24	1.45	4.42	4.94	1.92	4.61	1.95	3.60	0.67
อุตสาหกรรม	-9.33	-5.06	-5.09	-2.11	-2.52	-1.63	-1.03	-2.25	1.46	1.42	-0.39	-2.43
ราชการและองค์กรฯ	-19.87	-11.7	-0.09	-0.21	-4.19	-0.33	-0.72	-3.26	8.19	1.64	2.98	-2.42
รวม	-12.94	-8.23	-3.15	0.74	0.8	4.11	3.75	0.89	4.56	2.33	3.26	-0.25





● **หน่วยจำหน่ายจ่ายแจกตามประเภทอัตราค่าไฟฟ้า** ประจำเดือน พ.ย. 57 ของผู้ใช้ไฟฟ้าประเภทบ้านอยู่อาศัย กิจกรรมขนาดเล็ก กิจกรรมขนาดกลาง กิจกรรมขนาดใหญ่ กิจกรรมเฉพาะอย่าง องค์กรไม่แสวงหากำไร และไฟฟ้าชั่วคราว มีค่า 971.29 627.12 742.07 1,471.35 173.62 8.21 และ 35.84 ล้านบาท ตามลำดับ เมื่อเปรียบเทียบกับเดือนเดียวกันของปีที่แล้วพบว่า หน่วยจำหน่ายมีการขยายตัวทุกประเภท โดยประเภทที่มีอัตราการขยายตัวสูงสุด 3 อันดับ ได้แก่ บ้านอยู่อาศัย องค์กรไม่แสวงหากำไร และกิจกรรมเฉพาะอย่าง โดยขยายตัวในอัตราร้อยละ 7.56 7.04 และ 6.47 ตามลำดับ สำหรับหน่วยจำหน่ายสะสมจ่ายแจกตามประเภทอัตราค่าไฟฟ้าในช่วง 11 เดือนแรกของปี 2557 ผู้ใช้ไฟฟ้าประเภทบ้านอยู่อาศัย กิจกรรมขนาดเล็ก กิจกรรมขนาดกลาง กิจกรรมขนาดใหญ่ กิจกรรมเฉพาะอย่าง องค์กรไม่แสวงหากำไร และไฟฟ้าชั่วคราว มีค่า 10,853.39 6,865.67 7,996.51 16,162.74 1,855.80 88.76 และ 381.34 ล้านบาท ตามลำดับ เมื่อเปรียบเทียบกับเดือนเดียวกันของปีที่แล้วพบว่า หน่วยจำหน่ายยังคงหดตัวเกือบทุกประเภท ยกเว้น ไฟฟ้าชั่วคราว บ้านอยู่อาศัย องค์กรไม่แสวงหากำไร โดยเพิ่มขึ้นในอัตราร้อยละ 4.20 1.53 และ 0.63 ตามลำดับ ประเภทที่มีอัตราการลดลงสูงสุด 3 อันดับ ได้แก่ กิจกรรมขนาดใหญ่ กิจกรรมขนาดกลาง และกิจกรรมเฉพาะอย่าง ในอัตราร้อยละ 1.41 0.49 และ 0.45 ตามลำดับ

2557	ม.ค.	ก.พ.	มี.ค.	เม.ย.	พ.ค.	มิ.ย.	ก.ค.	ส.ค.	ก.ย.	ต.ค.	พ.ย.	สะสม 11 เดือน
หน่วยจำหน่ายจำแนกตามประเภทอัตราค่าไฟฟ้า (ล้านหน่วย)												
RES	681.77	787.30	967.41	1,122.78	1,209.22	1,127.63	1,030.49	1,003.59	986.90	965.01	971.29	10,853.39
SGS	491.02	535.84	621.49	654.45	712.29	682.69	645.11	643.33	633.60	618.74	627.12	6,865.67
MGS	615.80	639.18	754.61	690.34	788.90	767.21	759.76	746.12	752.22	740.31	742.07	7,996.51
LGS	1,337.23	1,323.11	1,533.08	1,389.97	1,551.16	1,516.10	1,513.70	1,510.28	1,505.17	1,511.55	1,471.35	16,162.74
SPC	132.37	138.51	175.76	179.75	189.83	172.77	175.35	176.04	170.21	171.59	173.62	1,855.80
NPO	6.30	6.69	7.89	8.19	9.61	8.74	8.52	8.47	7.99	8.16	8.21	88.76
TEMP	29.24	30.31	34.02	32.55	37.21	35.77	35.87	37.43	36.47	36.64	35.84	381.34
รวม	3,293.73	3,460.94	4,094.26	4,078.03	4,498.22	4,310.91	4,168.80	4,125.26	4,092.56	4,052.00	4,029.50	44,204.21
Growth หน่วยจำหน่ายจำแนกตามประเภทอัตราค่าไฟฟ้า (%)												
RES	-19.99	-13.66	-3.76	1.76	4.5	11.64	9.01	4.18	7.93	4.45	7.56	1.53
SGS	-15.31	-9.7	-2.88	1.35	1.97	5.5	4.01	2.06	3.71	1.50	4.17	-0.17
MGS	-11.17	-6.97	-3.27	0.44	-0.13	2.24	3.75	-0.65	4.05	3.19	2.41	-0.49
LGS	-8.46	-4.34	-2.93	-0.56	-2.07	-0.35	0.2	-1.2	3.07	0.74	0.23	-1.41
SPC	-16.69	-11.85	-3.89	2.04	-0.03	2.11	4.36	2.32	4.68	4.42	6.47	-0.45
NPO	-37	-24.75	8.08	12.81	14.13	9.8	12.11	9.15	4.58	5.84	7.04	0.63
TEMP	3.36	1.92	3.44	7.35	7.11	3.83	5.19	4.99	3.4	0.58	5.16	4.20
รวม	-12.94	-8.23	-3.15	0.74	0.8	4.11	3.75	0.89	4.56	2.33	3.26	-0.25

● หน่วยไฟฟ้าสาธารณะ ประจำเดือน พ.ย. 57 เท่ากับ 29.06 ล้านหน่วย คิดเป็นสัดส่วนร้อยละ 2.99 ของหน่วยจำหน่ายประเภทบ้านอยู่อาศัย เมื่อเปรียบเทียบกับเดือนเดียวกันของปีที่แล้วพบว่า หน่วยไฟฟ้าสาธารณะ เพิ่มขึ้น ร้อยละ 5.33 สำหรับหน่วยไฟฟ้าสาธารณะสะสม ม.ค. – พ.ย. 57 เท่ากับ 314.36 ล้านหน่วย คิดเป็นสัดส่วนร้อยละ 2.90 ของหน่วยจำหน่ายประเภทบ้านอยู่อาศัย เมื่อเปรียบเทียบกับเดือนเดียวกันของปีที่แล้วพบว่าหน่วยไฟฟ้าสาธารณะสะสมเพิ่มขึ้น ร้อยละ 3.30

ไฟฟ้าสาธารณะ รายเดือน (Gwh)												
	ม.ค.	ก.พ.	มี.ค.	เม.ย.	พ.ค.	มิ.ย.	ก.ค.	ส.ค.	ก.ย.	ต.ค.	พ.ย.	สะสม 11 เดือน
2556	28.00	25.33	28.10	27.16	28.12	27.27	28.37	28.40	27.52	28.46	27.59	304.32
2557	28.57	25.84	28.63	27.78	28.72	28.28	29.38	29.44	28.76	29.90	29.06	314.36
สัดส่วนไฟฟ้าสาธารณะต่อหน่วยบ้านอยู่อาศัย รายเดือน (%)												
2556	3.29	2.78	2.80	2.46	2.43	2.70	3.00	3.33	3.01	3.08	3.06	2.85
2557	4.19	3.28	2.96	2.47	2.38	2.51	2.85	2.93	2.91	3.10	2.99	2.90

● อัตราสูญเสีย ประจำเดือน พ.ย. 57 เท่ากับร้อยละ 2.94 อยู่ในระดับสูงกว่าเดือนเดียวกันของปีที่แล้ว ซึ่งอยู่ที่ระดับร้อยละ 2.76 สำหรับอัตราหน่วยสูญเสียสะสมระหว่างเดือน ม.ค. – พ.ย. 57 เท่ากับร้อยละ 3.72 อยู่ในระดับสูงกว่าช่วงเวลาเดียวกันของปีที่แล้ว ซึ่งอัตราหน่วยสูญเสียสะสมเท่ากับร้อยละ 3.50

Loss รายเดือน (%)												
	ม.ค.	ก.พ.	มี.ค.	เม.ย.	พ.ค.	มิ.ย.	ก.ค.	ส.ค.	ก.ย.	ต.ค.	พ.ย.	
2556	2.92	2.71	6.13	2.85	4.62	1.37	4.12	3.33	2.89	4.39	2.76	
2557	3.31	3.24	6.6	4.3	4.04	2.11	4.35	2.94	3.29	3.51	2.94	
Loss สะสม (%)												
2556	2.92	2.81	4.03	3.73	3.93	3.50	3.59	3.56	3.49	3.57	3.50	
2557	3.31	3.28	4.56	4.49	4.38	3.98	4.03	3.90	3.83	3.80	3.72	

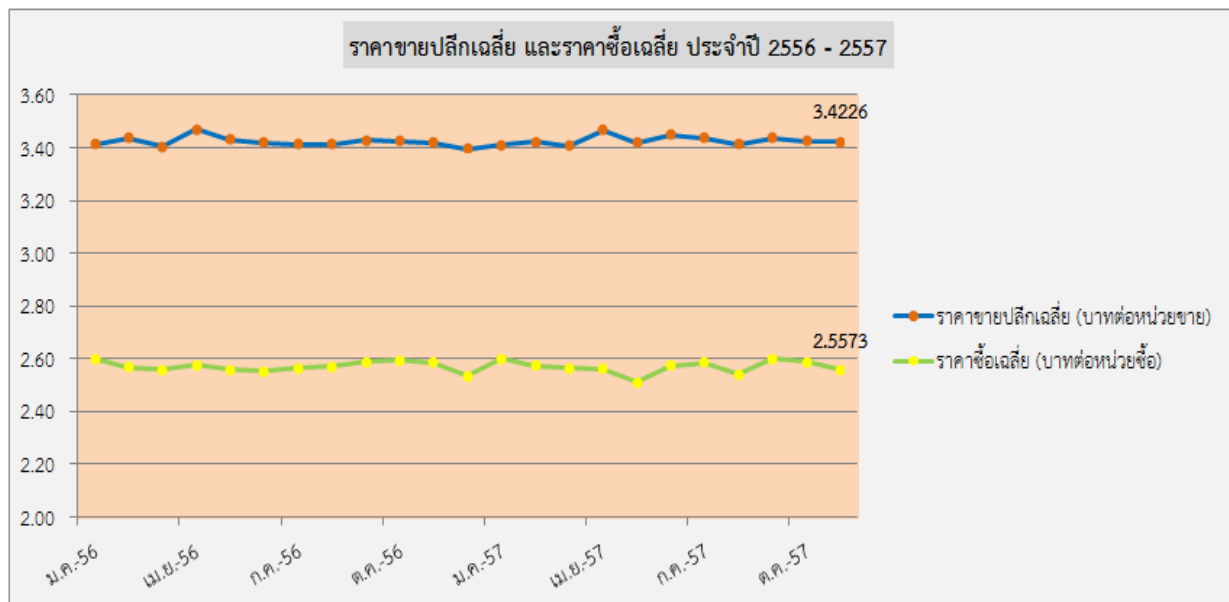
● **จำนวนผู้ใช้ไฟฟ้า** ประจำเดือน พ.ย. 57 เท่ากับ 3,388,434 ราย เพิ่มขึ้นในอัตราร้อยละ 3.01 เมื่อเปรียบเทียบกับเดือนเดียวกันปีก่อนหน้า

จำนวนผู้ใช้ไฟฟ้า เฉพาะประเภท 1 - 8 (ราย)											
	ม.ค.	ก.พ.	มี.ค.	เม.ย.	พ.ค.	มิ.ย.	ก.ค.	ส.ค.	ก.ย.	ต.ค.	พ.ย.
2556	3,202,293	3,211,610	3,218,227	3,220,833	3,229,759	3,239,196	3,247,657	3,259,542	3,270,930	3,281,540	3,289,472
2557	3,301,833	3,310,947	3,320,235	3,325,704	3,335,757	3,342,203	3,352,719	3,362,220	3,369,049	3,379,621	3,388,434
Growth จำนวนผู้ใช้ไฟฟ้า เฉพาะประเภท 1 - 8 เปรียบเทียบกับเดือนเดียวกันปีก่อนหน้า (%)											
2556	2.60	2.66	2.60	2.53	2.66	2.75	2.92	3.21	3.21	3.26	3.21
2557	3.11	3.09	3.17	3.26	3.28	3.18	3.24	3.15	3.00	2.99	3.01

2.3 ราคาขายปลีก และราคาซื้อเฉลี่ย พฤศจิกายน 2557

● **ราคาขายปลีกเฉลี่ย** ประจำเดือน พ.ย. 57 เท่ากับ 3.4226 บาทต่อหน่วยขาย เพิ่มขึ้นจากเดือนเดียวกันของปีที่แล้ว เท่ากับ 0.0034 บาทต่อหน่วยขาย ผู้ใช้ไฟฟ้าประเภทที่ราคาขายปลีกเฉลี่ยเพิ่มขึ้นจากเดือนเดียวกันของปีที่แล้วได้แก่ บ้านอยู่อาศัย กิจกรรมขนาดเล็ก และไฟชั่วคราว สาเหตุหลักมาจากการใช้ไฟฟ้าเฉลี่ยต่อรายของผู้ใช้ไฟฟ้าที่คิดค่าไฟฟ้าแบบอัตราก้าวหน้าเพิ่มขึ้น ประกอบกับสัดส่วนหน่วยจำหน่ายของผู้ใช้ไฟฟ้าประเภทที่มีราคาขายปลีกเฉลี่ยสูงเมื่อเปรียบเทียบกับหน่วยจำหน่ายทั้งหมดเพิ่มสูงขึ้น สำหรับผู้ใช้ไฟฟ้าประเภทที่ราคาขายปลีกเฉลี่ยลดลง มีสาเหตุสำคัญจากสัดส่วนการใช้ไฟฟ้าช่วง On Peak ลดลง เนื่องวันทำการในเดือน พ.ย. 57 มีจำนวนน้อยกว่าเดือนเดียวกันของปีที่แล้ว

● **ราคาซื้อเฉลี่ย** ประจำเดือน พ.ย. 57 เท่ากับ 2.5573 บาทต่อหน่วยซื้อ ลดลงจากเดือนเดียวกันของปีที่แล้ว เท่ากับ 0.0288 บาทต่อหน่วยซื้อ โดยมีปัจจัยที่สำคัญมาจากการลดลงของสัดส่วนหน่วยซื้อไฟฟ้าของ กฟผ. ในช่วง On Peak และ สัดส่วนการซื้อไฟฟ้าของ กฟผ. ณ ระดับแรงดัน 230 เควีที่เพิ่มขึ้น



	ม.ค.	ก.พ.	มี.ค.	เม.ย.	พ.ค.	มิ.ย.	ก.ค.	ส.ค.	ก.ย.	ต.ค.	พ.ย.
ราคาขายปลีกเฉลี่ย (บาท/หน่วยขาย)	3.4107	3.4221	3.4059	3.4656	3.4168	3.4476	3.4369	3.4123	3.4385	3.4250	3.4226
ผลต่างเมื่อเทียบกับปีก่อน (บาท/หน่วยขาย)	-0.0038	-0.0126	0.0012	-0.0047	-0.0159	0.0289	0.0233	-0.0008	0.0100	0.0003	0.0034
ราคาซื้อเฉลี่ย* (บาท/หน่วยซื้อ)	2.6038	2.5743	2.5661	2.5629	2.5105	2.5746	2.5865	2.5432	2.6015	2.5915	2.5573
ผลต่างเมื่อเทียบกับปีก่อน (บาท/หน่วยซื้อ)	0.0254	0.0057	0.007	-0.0166	-0.0493	0.0194	0.0191	-0.0271	0.0140	-0.0017	-0.0288
อัตรานำส่งเฉลี่ย (ร้อยละ)	3.31%	3.24%	6.60%	4.30%	4.04%	2.11%	4.35%	2.94%	3.29%	3.51%	2.94%
ผลต่างเมื่อเทียบกับปีก่อน (ร้อยละ)	0.39%	0.53%	0.47%	1.45%	-0.58%	0.75%	0.23%	-0.39%	0.40%	-0.88%	0.18%
จำนวนวันหยุด Off Peak (วัน)	9	9	10	11	12	9	9	11	8	9	10
ผลต่างเมื่อเทียบกับปีก่อน (วัน)	0	0	0	2	2	-1	-1	1	-1	0	1

หมายเหตุ: * ราคาซื้อเฉลี่ยต่อหน่วยซื้อ คำนวณจาก ต้นทุนค่าซื้อไฟฟ้า กฟผ. (ไม่รวมส่วนปรับลดอัตราขายส่งเนื่องจากการชดเชยรายได้ของ กฟผ. ที่ 0.0219 บาทต่อหน่วยซื้อ) และ VSPP โดยไม่รวม Ft ขายส่ง และ Adder คิดเฉลี่ยต่อหน่วยซื้อทั้งหมด (รวมหน่วยซื้อ กฟผ. และ VSPP)

3. สรุปสถานการณ์เศรษฐกิจประจำเดือน พฤศจิกายน 2557

● **การบริโภคภาคเอกชน พ.ย. 57** เมื่อเปรียบเทียบกับเดือนเดียวกันของปีที่แล้วพบว่า การบริโภคยังคงหดตัวในเกือบทุกหมวด ทั้งนี้หากเปรียบเทียบกับเดือนก่อนหน้าพบว่า การบริโภคภาคเอกชนมีสัญญาณการฟื้นตัวต่อเนื่อง โดยเฉพาะกลุ่มสินค้าไม่คงทนเป็นหลัก สอดคล้องกับการจัดเก็บภาษีมูลค่าเพิ่มที่เริ่มมีการขยายตัว และดัชนีที่สะท้อนด้านการซื้อสินค้าอุปโภคบริโภคที่ขยายตัวเช่นกัน ปัจจัยสนับสนุนการบริโภคประการหนึ่งมาจากกำลังซื้อของเอกชนที่เพิ่มขึ้นจากราคาน้ำมันที่ลดลง อย่างไรก็ตามการบริโภคภาคเอกชน โดยเฉพาะกลุ่มสินค้าคงทนยังคงได้รับผลกระทบจากหนี้สินครัวเรือนที่ยังอยู่ในระดับสูง เนื่องจากมาตรการภาครัฐเพื่อกระตุ้นการใช้จ่ายในช่วงเวลาที่ผ่านมา

● **การลงทุนภาคเอกชน พ.ย. 57** ถึงแม้จะยังคงหดตัวเมื่อเปรียบเทียบกับเดือนเดียวกันของปีที่แล้ว ทั้งนี้หากเปรียบเทียบกับช่วงเวลาก่อนหน้า พบว่าการลงทุนภาคเอกชนฟื้นตัวต่อเนื่อง โดยเฉพาะกลุ่มเครื่องจักรและอุปกรณ์ ถึงแม้จะยังไม่มีการลงทุนเพื่อขยายกำลังการผลิตแบบเต็มที่ แต่ดัชนีความเชื่อมั่นภาคอุตสาหกรรมเพิ่มขึ้นต่อเนื่อง การลงทุนในกลุ่มก่อสร้างมีการฟื้นตัวเพิ่มขึ้นเช่นกัน สอดคล้องกับภาวะในตลาดอสังหาริมทรัพย์ที่ดีขึ้นจากเดือนก่อนหน้า เห็นได้จากจำนวนที่อยู่อาศัยเปิดขายใหม่ในกรุงเทพฯ และปริมณฑลที่เพิ่มขึ้น

● **การส่งออก พ.ย. 57** หดตัวเมื่อเปรียบเทียบกับเดือนเดียวกันของปีที่แล้ว โดยเป็นการหดตัวของการส่งออกสินค้าในเฉพาะกลุ่มเกษตร และสินค้าอุตสาหกรรม สำหรับการส่งออกสินค้ากลุ่มประมงมีการขยายตัวจากเดือนเดียวกันของปีที่แล้ว ปัจจัยหลักประการหนึ่งที่ทำให้ภาพรวมการส่งออกในเดือน พ.ย. 57 หดตัวเป็นผลมาจากการชะลอตัวของเศรษฐกิจของประเทศคู่ค้าหลัก เช่น จีน ญี่ปุ่น เป็นต้น การส่งออกสินค้าอุตสาหกรรมหลักที่มีการขยายตัวสูงสุด 3 อันดับ ได้แก่ อิเล็กทรอนิกส์ (เฉพาะกลุ่ม IC และ Semi Conductor) ปิโตรเคมี และเครื่องจักรและอุปกรณ์ ตามลำดับ ในขณะที่การส่งออกสินค้าอุตสาหกรรมหลักที่มีการหดตัวสูงสุด 3 อันดับ ได้แก่ ผลิตภัณฑ์ปิโตรเคมี ผลิตภัณฑ์โลหะ และสิ่งทอและเครื่องนุ่งห่ม ตามลำดับ

● **การผลิตภาคอุตสาหกรรม พ.ย. 57** ยังคงหดตัวเมื่อเทียบกับเดือนเดียวกันของปีที่แล้ว แต่หากเปรียบเทียบกับเดือนก่อนหน้า พบว่าการผลิตภาคอุตสาหกรรมฟื้นตัวต่อเนื่อง การผลิตอุตสาหกรรมของกลุ่มอุตสาหกรรมที่ฟื้นตัวชัดเจนที่สุดในเดือน พ.ย. 57 เป็นกลุ่มอุตสาหกรรมที่ผลิตเพื่อเน้นจำหน่ายภายในประเทศเป็นหลัก เช่น กลุ่มอาหารและเครื่องดื่ม เป็นต้น สอดคล้องกับการฟื้นตัวของอุปสงค์ภายในประเทศ สำหรับหมวดอุตสาหกรรมที่ผลิตเพื่อจำหน่ายทั้งในและต่างประเทศ การผลิตยังคงหดตัวตามหมวดยานยนต์เป็นสำคัญ เพราะกำลังซื้อภายในประเทศที่ลดลง เนื่องจากได้มีการเร่งซื้อไปในช่วงเวลาที่ผ่านมาที่มีมาตรการภาครัฐเพื่อกระตุ้นการใช้จ่าย สำหรับหมวดอุตสาหกรรมที่เน้นผลิตเพื่อการส่งออกยังคงหดตัว ตามการผลิตกลุ่มฮาร์ดดิสก์ไดรฟ์ ซึ่งได้เร่งผลิตไปในช่วงเวลาก่อนหน้า กลุ่มอุตสาหกรรมหลักที่มีอัตราการขยายตัวสูงสุด 3 อันดับ ได้แก่ IC

และ Semiconductor เครื่องนึ่งห่ม และเคมีภัณฑ์ ตามลำดับ กลุ่มอุตสาหกรรมหลักที่มีอัตราการหดตัวสูงสุด 3 อันดับได้แก่ รถยนต์ ฮาร์ดดิสก์ไดรฟ์ และปิโตรเลียม ตามลำดับ

● **ภาคการท่องเที่ยว พ.ย. 57** จำนวนนักท่องเที่ยวขยายตัวเมื่อเปรียบเทียบกับเดือนเดียวกันของปีที่แล้วต่อเนื่องเป็นเดือนที่ 2 ของในปี 2557 โดยเฉพาะนักท่องเที่ยวจากประเทศจีน ทั้งนี้อัตราการเข้าพักโรงแรมยังคงลดลงเมื่อเปรียบเทียบกับเดือนเดียวกันของปีที่แล้ว ตามการลดลงของโรงแรมในเขตพื้นที่ภาคกลาง โดยอัตราการเข้าพักโรงแรม พ.ย. 57 อยู่ที่ระดับร้อยละ 66.72 ในขณะที่ พ.ย. 56 อยู่ที่ระดับ 69.34 ทั้งนี้อัตราการขยายตัวของจำนวนนักท่องเที่ยวมีการชะลอลงจากเดือนก่อนหน้า เนื่องจากมาตรการสนับสนุนการท่องเที่ยวบางส่วนหมดอายุลง และเศรษฐกิจของประเทศที่เป็นตลาดนักท่องเที่ยวสำคัญชะลอลง เช่น รัสเซีย เป็นต้น

สถิติด้านการซื้อไฟฟ้า การจำหน่ายไฟฟ้า และจำนวนผู้ใช้ไฟฟ้าของ กฟน. ประจำปี ตั้งแต่ปี 2554 - ปัจจุบัน

	การซื้อไฟฟ้า ของ กฟน.								อัตราการเปลี่ยนแปลงเมื่อเปรียบเทียบกับช่วงเวลาเดียวกันปีที่แล้ว (ร้อยละ)									
	2554		2555		2556		2557		2554			2555			2556		2557	
	พ.ย.	ม.ค. - พ.ย.	พ.ย.	ม.ค. - พ.ย.	พ.ย.	ม.ค. - พ.ย.	พ.ย.	ม.ค. - พ.ย.	พ.ย.	ม.ค. - พ.ย.	พ.ย.	ม.ค. - พ.ย.	พ.ย.	ม.ค. - พ.ย.	พ.ย.	ม.ค. - พ.ย.		
หน่วยซื้อไฟฟ้ารวม (ล้านหน่วย)	45,774.21	49,997.46	49,626.58	4,044.62	46,273.03	4,184.78	46,271.67	-1.86%	9.23%	-0.74%	-2.33%	0.62%	3.47%	-0.003%				
หน่วยซื้อไฟฟ้า กฟน. (ล้านหน่วย)	45,766.90	49,991.63	49,623.63	4,044.07	46,270.20	4,182.53	46,259.07	-1.86%	9.23%	-0.74%	-2.33%	0.63%	3.42%	-0.02%				
- 230 เควี	4,808.98	5,830.91	6,172.78	513.21	5,739.85	550.03	5,958.46	-10.55%	21.25%	5.86%	-8.67%	8.48%	7.17%	3.81%				
- 69 และ 115 เควี	40,957.83	44,160.58	43,450.70	3,530.85	40,530.21	3,632.49	40,300.45	-0.73%	7.82%	-1.61%	-1.33%	-0.40%	2.88%	-0.57%				
- Station Services	0.09	0.14	0.15	0.01	0.14	0.01	0.16	-10.00%	55.56%	7.14%	-17.45%	13.62%	21.44%	16.52%				
หน่วยซื้อ VSPP และ โครงการ Solar Roof Top (ล้านหน่วย)	7.31	5.83	2.95	0.55	2.83	2.25	12.60	31.24%	-20.25%	-49.40%	-9.84%	-48.82%	309.09%	345.23%				
สัดส่วนหน่วยซื้อ กฟน. 230 เควี (ร้อยละ)	10.51%	11.66%	12.44%	12.69%	12.41%	13.15%	12.88%	-1.02%	1.16%	0.78%	-0.88%	0.90%	0.46%	0.48%				
สัดส่วนหน่วยซื้อ กฟน. On Peak (ร้อยละ)	44.66%	44.08%	44.24%	45.43%	44.46%	43.11%	44.06%	0.21%	-0.58%	0.16%	-1.61%	-0.07%	-2.32%	-0.40%				
ค่าความต้องการพลังไฟฟ้าสูงสุด (เมกะวัตต์)	7,857.75	8,382.83	8,589.96	7,627.28	8,589.96	7,909.05	8,668.98	-2.71%	6.68%	2.47%	0.33%	2.47%	3.69%	0.92%				
ค่าตัวประกอบกำลังไฟฟ้า (ร้อยละ)	66.50%	67.90%	65.95%	73.65%		73.49%		0.58%	1.40%	-1.95%	-2.01%	n/a	-0.16%	n/a				

	การจำหน่ายไฟฟ้าของ กฟน.								อัตราการเปลี่ยนแปลงเมื่อเปรียบเทียบกับช่วงเวลาเดียวกันปีที่แล้ว (ร้อยละ)									
	2554		2555		2556		2557		2554			2555			2556		2557	
	พ.ย.	ม.ค. - พ.ย.	พ.ย.	ม.ค. - พ.ย.	พ.ย.	ม.ค. - พ.ย.	พ.ย.	ม.ค. - พ.ย.	พ.ย.	ม.ค. - พ.ย.	พ.ย.	ม.ค. - พ.ย.	พ.ย.	ม.ค. - พ.ย.	พ.ย.	ม.ค. - พ.ย.		
หน่วยจำหน่ายไฟฟ้ารวม (ล้านหน่วย)	43,847.75	47,885.17	47,617.89	3,902.40	44,316.27	4,029.50	44,204.21	-1.94%	9.21%	-0.56%	-3.02%	0.58%	3.26%	-0.25%				
- จำนวนตามประเภทอัตราค่าไฟฟ้า																		
ประเภทบ้านอยู่อาศัย	10,124.80	11,398.92	11,420.40	903.05	10,689.50	971.29	10,853.39	-5.49%	12.58%	0.19%	-4.19%	1.75%	7.56%	1.53%				
ประเภทกิจการขนาดเล็ก	6,644.43	7,210.42	7,386.65	602.03	6,877.64	627.12	6,865.67	-2.71%	8.52%	2.44%	-3.17%	3.95%	4.17%	-0.17%				
ประเภทกิจการขนาดกลาง	7,494.56	8,132.84	8,638.93	724.58	8,036.19	742.07	7,996.51	-2.47%	8.52%	6.22%	-2.44%	8.09%	2.41%	-0.49%				
ประเภทกิจการขนาดใหญ่	16,468.94	17,807.83	17,679.73	1,467.92	16,394.57	1,471.35	16,162.74	0.88%	8.13%	-0.72%	-2.98%	0.10%	0.23%	-1.41%				
ประเภทกิจการเฉพาะอย่าง	1,779.70	1,984.38	2,001.67	163.07	1,864.21	173.62	1,855.80	-1.27%	11.50%	0.87%	-1.47%	2.56%	6.47%	-0.45%				
ประเภทองค์กรไม่แสวงหากำไร	1,293.24	1,049.10	94.75	7.67	88.20	8.21	88.76	-4.76%	-18.88%	-90.97%	-10.40%	-91.51%	7.04%	0.63%				
ประเภทไฟชั่วคราว	42.08	301.68	395.76	34.08	365.96	35.84	381.34	n/a	616.92%	31.19%	13.45%	35.59%	5.16%	4.20%				
- จำนวนตาม 4 กลุ่มทางเศรษฐกิจหลัก																		
กลุ่มบ้านอยู่อาศัย	10,762.26	12,087.10	12,090.50	956.03	11,315.32	1,025.84	11,462.86	-5.57%	12.31%	0.03%	-4.30%	1.57%	7.30%	1.30%				
กลุ่มธุรกิจ	16,786.42	18,547.19	18,832.04	1,564.87	17,489.92	1,621.28	17,606.48	0.77%	10.49%	1.54%	0.31%	2.78%	3.60%	0.67%				
กลุ่มอุตสาหกรรม	14,203.34	14,994.68	14,505.91	1,196.21	13,459.92	1,191.56	13,133.47	-1.76%	5.57%	-3.26%	-5.07%	-2.65%	-0.39%	-2.43%				
กลุ่มราชการและองค์กรไม่แสวงหากำไร	2,095.73	2,256.20	2,189.44	185.29	2,051.11	190.82	2,001.40	-4.82%	7.66%	-2.96%	-9.57%	-1.34%	2.98%	-2.42%				
- จำนวนตามการไฟฟ้านครหลวงเขต																		
คลองเตย	3,781.81	4,479.15	4,481.65	368.23	4,164.66	378.02	4,067.48	2.01%	18.44%	0.06%	-2.84%	1.25%	2.66%	-2.33%				
ธนบุรี	1,473.88	1,767.26	1,791.51	143.08	1,668.83	150.57	1,684.04	-6.58%	19.91%	1.37%	-3.47%	2.80%	5.23%	0.91%				
นนทบุรี	2,866.62	3,151.13	3,155.74	255.53	2,941.53	269.18	2,938.66	-3.42%	9.92%	0.15%	-4.03%	1.57%	5.34%	-0.10%				
บางกะปิ	3,242.66	2,676.49	2,675.84	222.73	2,494.35	227.97	2,505.04	-2.26%	-17.46%	-0.02%	-0.84%	1.41%	2.35%	0.43%				
บางขุนเทียน	2,271.37	2,470.40	2,421.37	193.51	2,254.86	200.04	2,230.23	-4.26%	8.76%	-1.98%	-3.97%	-0.93%	3.37%	-1.09%				
บางเขน	2,517.43	2,837.80	2,841.31	238.62	2,650.09	238.52	2,651.47	-7.03%	12.73%	0.12%	0.21%	1.45%	-0.04%	0.05%				
บางบัวทอง	1,294.02	1,402.17	1,442.77	116.16	1,341.68	124.67	1,399.81	-3.33%	8.36%	2.90%	-2.31%	4.08%	7.33%	4.33%				
บางพลี	3,463.98	4,350.21	4,341.73	364.64	4,032.54	384.04	4,083.37	2.94%	25.58%	-0.19%	-1.87%	0.73%	5.32%	1.26%				
บางใหญ่	1,184.07	1,340.47	1,350.47	107.63	1,261.51	116.39	1,287.56	-7.00%	13.21%	0.75%	-2.61%	2.19%	8.14%	2.06%				
ประเวศ	2,013.61	2,330.75	2,350.19	193.79	2,185.90	203.24	2,218.01	1.60%	15.75%	0.83%	-2.10%	2.12%	4.88%	1.47%				
มีนบุรี	1,491.12	1,654.96	1,658.59	135.66	1,545.75	142.95	1,565.44	-0.56%	10.99%	0.22%	-2.68%	1.50%	5.37%	1.27%				
ยานนาวา	1,757.60	1,872.27	1,846.96	149.60	1,720.34	154.20	1,696.90	-2.70%	6.52%	-1.35%	-4.37%	-0.12%	3.07%	-1.36%				
ราษฎร์บูรณะ	3,887.15	4,064.91	3,932.89	313.08	3,656.65	314.21	3,557.80	-1.96%	4.57%	-3.25%	-6.09%	-2.38%	0.36%	-2.70%				
ลาดกระบัง	1,782.98	1,823.82	1,841.70	152.49	1,713.31	161.44	1,730.10	-1.27%	2.29%	0.98%	-2.47%	2.09%	5.87%	0.98%				
ลาดพร้าว	1,608.55	1,763.33	1,760.08	142.62	1,642.28	147.77	1,633.72	-3.56%	9.62%	-0.18%	-3.16%	1.19%	3.61%	-0.52%				
วัดเขยิบ	1,072.25	1,131.40	1,105.69	88.42	1,032.39	90.23	996.37	-3.91%	5.52%	-2.27%	-5.21%	-0.79%	2.05%	-3.49%				
สมุทรปราการ	4,891.54	5,235.57	5,158.43	438.14	4,787.55	438.42	4,759.14	-0.68%	7.03%	-1.47%	-0.45%	-0.92%	0.06%	-0.59%				
สามเสน	3,247.11	3,533.08	3,460.97	278.47	3,222.05	287.64	3,199.07	-2.16%	8.81%	-2.04%	-7.52%	-0.84%	3.29%	-0.71%				
ไฟสาธารณะ (ล้านหน่วย)	318.96	325.53	332.87	27.59	304.32	29.06	314.36	2.00%	2.06%	2.25%	2.26%	2.26%	5.33%	3.30%				
- สัดส่วนไฟสาธารณะต่อหน่วยประเภทบ้านอยู่อาศัย (ร้อยละ)	3.15%	2.86%	2.91%	3.06%	2.85%	2.99%	2.90%	0.23%	-0.29%	0.06%	0.19%	0.01%	-0.06%	0.05%				
ไฟฟ้าการ (ล้านหน่วย)	30.60	33.29	33.32	2.88	31.20	3.06	32.51	-8.33%	8.79%	0.09%	5.49%	1.86%	6.25%	4.20%				
อัตราสูญเสียสะสม (ร้อยละ)	3.44%	3.51%	3.31%	2.76%	3.50%	2.94%	3.72%	0.06%	0.06%	-0.20%	0.65%	0.03%	0.18%	0.21%				

สถิติด้านการซื้อไฟฟ้า การจำหน่ายไฟฟ้า และจำนวนผู้ใช้ไฟฟ้าของ กฟน. ประจำปี ตั้งแต่ปี 2554 - ปัจจุบัน

	จำนวนผู้ใช้ไฟฟ้าของ กฟน.							อัตราการเปลี่ยนแปลงเมื่อเปรียบเทียบกับช่วงเวลาเดียวกันปีที่แล้ว (ร้อยละ)										
	2554		2555		2556		2557		2554			2555			2556		2557	
	พ.ย.	ม.ค. - พ.ย.	พ.ย.	ม.ค. - พ.ย.	พ.ย.	ม.ค. - พ.ย.	พ.ย.	ม.ค. - พ.ย.	พ.ย.	ม.ค. - พ.ย.	พ.ย.	ม.ค. - พ.ย.	พ.ย.	ม.ค. - พ.ย.	พ.ย.	ม.ค. - พ.ย.	พ.ย.	ม.ค. - พ.ย.
จำนวนผู้ใช้ไฟฟ้ารวม (ราย)	3,115,695	3,194,167	3,239,196	3,289,472	3,289,472	3,388,434	3,388,434	2.65%	2.52%	1.41%	3.21%	3.21%	3.01%	3.01%				
- จำนวนตามประเภทอัตราค่าไฟฟ้า																		
ประเภทบ้านอยู่อาศัย	2,585,233	2,659,423	2,701,724	2,748,168	2,748,168	2,842,493	2,842,493	2.89%	2.87%	1.59%	3.59%	3.59%	3.43%	3.43%				
ประเภทกิจการขนาดเล็ก	486,478	487,247	488,832	491,268	491,268	495,030	495,030	-0.25%	0.16%	0.33%	0.96%	0.96%	0.77%	0.77%				
ประเภทกิจการขนาดกลาง	19,084	20,931	21,169	21,465	21,465	21,908	21,908	-0.01%	9.68%	1.14%	2.57%	2.57%	2.06%	2.06%				
ประเภทกิจการขนาดใหญ่	1,968	2,075	2,105	2,129	2,129	2,163	2,163	4.51%	5.44%	1.45%	2.60%	2.60%	1.60%	1.60%				
ประเภทกิจการเฉพาะอย่าง	2,528	2,641	2,703	2,771	2,771	2,871	2,871	1.69%	4.47%	2.35%	5.64%	5.64%	3.61%	3.61%				
ประเภทองค์กรไม่แสวงหากำไร	11,322	358	297	315	315	325	325	-0.58%	-96.84%	-17.04%	-3.08%	-3.08%	3.17%	3.17%				
ประเภทไฟชั่วคราว	9,082	21,492	22,366	23,356	23,356	23,644	23,644	n/a	136.64%	4.07%	7.84%	7.84%	1.23%	1.23%				
- จำนวนตามกลุ่มทางเศรษฐกิจ																		
กลุ่มบ้านอยู่อาศัย	2,653,600	2,727,930	2,823,573	2,816,433	2,816,433	2,910,464	2,910,464	2.75%	2.80%	3.51%	3.49%	3.49%	3.34%	3.34%				
กลุ่มธุรกิจ	405,835	409,576	415,122	416,414	416,414	421,386	421,386	2.52%	0.92%	1.35%	1.92%	1.92%	1.19%	1.19%				
กลุ่มอุตสาหกรรม	44,816	45,382	45,528	45,486	45,486	45,704	45,704	-0.78%	1.26%	0.32%	0.20%	0.20%	0.48%	0.48%				
กลุ่มราชการและองค์กรไม่แสวงหากำไร	11,444	11,279	11,159	11,139	11,139	10,880	10,880	-0.63%	-1.44%	-1.06%	-4.05%	-4.05%	-2.33%	-2.33%				
- จำนวนตามการไฟฟ้าในครหลวงเขต																		
คลองเตย	109,532	112,074	113,353	114,763	114,763	117,288	117,288	10.75%	2.32%	1.14%	2.52%	2.52%	2.20%	2.20%				
ธนบุรี	165,977	169,045	169,668	170,938	170,938	173,945	173,945	12.41%	1.85%	0.37%	1.17%	1.17%	1.76%	1.76%				
นนทบุรี	276,261	279,968	284,370	288,849	288,849	296,902	296,902	2.59%	1.34%	1.57%	3.35%	3.35%	2.79%	2.79%				
บางกะปิ	171,100	178,964	183,173	190,160	190,160	195,845	195,845	-16.99%	4.60%	2.35%	6.71%	6.71%	2.99%	2.99%				
บางขุนเทียน	204,093	207,160	209,449	210,939	210,939	216,645	216,645	2.01%	1.50%	1.10%	2.22%	2.22%	2.71%	2.71%				
บางเขน	252,069	259,066	263,890	267,081	267,081	273,355	273,355	2.66%	2.78%	1.86%	3.42%	3.42%	2.35%	2.35%				
บางบัวทอง	170,048	174,643	177,481	179,880	179,880	185,800	185,800	-4.56%	2.70%	1.63%	3.21%	3.21%	3.29%	3.29%				
บางพลี	153,253	159,129	162,116	164,518	164,518	172,864	172,864	15.20%	3.83%	1.88%	3.57%	3.57%	5.07%	5.07%				
บางใหญ่	175,075	179,871	181,905	184,944	184,944	191,692	191,692	2.29%	2.74%	1.13%	2.98%	2.98%	3.65%	3.65%				
ประเวศ	162,640	168,139	172,733	178,049	178,049	189,468	189,468	17.96%	3.38%	2.73%	6.29%	6.29%	6.41%	6.41%				
มีนบุรี	184,997	190,716	193,838	196,803	196,803	203,553	203,553	3.97%	3.09%	1.64%	3.55%	3.55%	3.43%	3.43%				
ยานนาวา	134,274	136,760	138,921	140,470	140,470	142,256	142,256	0.86%	1.85%	1.58%	3.12%	3.12%	1.27%	1.27%				
ราษฎร์บูรณะ	204,730	210,693	213,292	216,445	216,445	224,895	224,895	3.47%	2.91%	1.23%	2.99%	2.99%	3.90%	3.90%				
ลาดกระบัง	129,006	132,677	135,680	137,361	137,361	141,700	141,700	1.14%	2.85%	2.26%	3.78%	3.78%	3.16%	3.16%				
ลาดพร้าว	168,677	170,439	171,176	172,453	172,453	175,201	175,201	1.79%	1.04%	0.43%	1.27%	1.27%	1.59%	1.59%				
วัดเขยิบ	75,929	76,201	76,082	76,556	76,556	76,596	76,596	0.21%	0.36%	-0.16%	0.45%	0.45%	0.05%	0.05%				
สมุทรปราการ	175,945	182,194	184,242	185,853	185,853	190,781	190,781	2.49%	3.55%	1.12%	2.20%	2.20%	2.65%	2.65%				
สามเสน	202,089	206,428	207,827	213,410	213,410	219,648	219,648	2.21%	2.15%	0.68%	3.37%	3.37%	2.92%	2.92%				