



รายงานสถานการณ์การจำหน่ายไฟฟ้าและบทวิเคราะห์ การไฟฟ้านครหลวง

เสนอ

สำนักงานนโยบายและแผนพลังงาน กระทรวงพลังงาน

ฉบับเดือนธันวาคม 2554

คำนำ

รายงานฉบับนี้จัดทำขึ้นเพื่อแสดงผลความสำเร็จของการจัดทำรายงานสถานการณ์การจำหน่ายไฟฟ้า และบทวิเคราะห์การใช้ไฟฟ้า ซึ่งเป็นข้อมูลการจำหน่ายไฟฟ้าของการไฟฟ้าฝ่ายจำหน่ายต่อภาครัฐ โดยข้อมูลดังกล่าวเป็นข้อมูล que แสดงถึงความต้องการใช้ไฟฟ้าของผู้ใช้ไฟฟ้า ประเภทต่าง ๆ อันจะเป็นข้อมูล ที่เป็นประโยชน์อย่างยิ่งในการประเมินสถานการณ์ความต้องการใช้ไฟฟ้าของ ประเทศ เพื่อใช้ในการกำหนดนโยบายไฟฟ้า ซึ่งจะพิจารณาความสำเร็จจากการที่ การไฟฟ้าฝ่ายจำหน่ายสามารถดำเนินการตามขั้นตอนและระยะเวลาที่สำนักงาน นโยบายและแผนพลังงาน(สนพ.) กำหนดไว้อย่างครบถ้วน

การไฟฟ้านครหลวง

รายการ	ก	ข	ค	สะสมสำหรับ ปี 2554	% เปลี่ยนแปลง	
	เดือน พ.ย. 2554	เดือน ธ.ค. 2553	เดือน ธ.ค. 2554		ต่อปีที่ แล้ว*	ต่อเดือนที่ แล้ว**
1. ข้อมูลการใช้ไฟฟ้า						
1.1 ข้อมูลหน่วยซื้อ(หน่วย : ล้านหน่วย)	3,544.74	3,586.96	3,426.68	45,753.96	-1.90	-3.33
1.1.1 ข้อมูลหน่วยซื้อจากกฟผ.(หน่วย : ล้านหน่วย)	3,543.90	3,586.95	3,426.20	45,746.66	-1.90	-3.32
1.1.1.1 แยกตามแรงดัน						
1.1.1.1.1 69 เควี	1,706.63	1,715.35	1,618.35	21,657.47	-0.74	-5.17
1.1.1.1.2 115 เควี	1,416.66	1,501.67	1,431.93	19,278.87	-0.83	1.08
1.1.1.1.3 230 เควี	420.61	369.93	375.92	4,810.32	-10.52	-10.63
1.1.1.2 จำนวนสถานีต้นทาง แยกตามแรงดัน						
1.1.2.1 69 เควี	11	11	11	11	0.00	0.00
1.1.2.2 115 เควี	12	12	12	12	0.00	0.00
1.1.2.3 230 เควี	3	3	3	3	0.00	0.00
1.1.2 ข้อมูลหน่วยซื้อจาก VSPP(หน่วย : ล้านหน่วย)	0.84	0.01	0.48	7.30	30.70	-42.86
1.2 หน่วยจำหน่าย(หน่วย : ล้านหน่วย)	3,416.40	3,472.17	3,277.95	43,847.75	-1.94	-4.05
1.2.1 แยกตามแรงดัน						
1.2.1.1 220 โวลท์	1,596.05	1,604.93	1,531.37	20,485.59	-1.84	-4.05
1.2.1.2 12 - 24 เควี	1,527.73	1,567.07	1,465.82	19,607.49	-1.88	-4.05
1.2.1.3 69 - 115 เควี	292.62	300.17	280.76	3,755.67	-2.75	-4.05
1.2.2 ตามประเภทผู้ใช้ไฟฟ้า						
1.2.2.1 บ้านอยู่อาศัย	819.79	773.99	703.06	10,124.81	-5.49	-14.24
1.2.2.1.1 พลังงานไฟฟ้าไม่เกิน 150 หน่วย	32.24	30.26	28.16	422.48	1.47	-12.66
1.2.2.1.2 พลังงานไฟฟ้าเกินกว่า 150 หน่วย	770.58	726.64	661.06	9,498.60	-5.65	-14.21
1.2.2.1.3 TOU	16.97	17.09	13.84	203.73	-11.41	-18.44
1.2.2.2 กิจการขนาดเล็ก	530.21	532.18	488.58	6,644.43	-2.71	-7.85
1.2.2.2.1 อัตราปกติ	495.33	498.38	455.36	6,218.99	-3.37	-8.07
1.2.2.2.2 TOU	34.88	33.80	33.22	425.44	8.00	-4.76
1.2.2.3 กิจการขนาดกลาง	550.44	613.99	572.82	7,494.55	-2.47	4.07
1.2.2.3.1 อัตราปกติ	320.86	386.63	342.96	4,527.19	-7.20	6.89
1.2.2.3.2 TOU	229.58	227.36	229.86	2,967.36	5.75	0.12
1.2.2.4 กิจการขนาดใหญ่	1,246.33	1,300.24	1,268.36	16,468.93	0.88	1.77
1.2.2.4.1 TOD	323.51	337.44	321.16	4,334.89	-2.72	-0.73
1.2.2.4.2 TOU	922.82	962.80	947.20	12,134.04	2.23	2.64
1.2.2.5 กิจการเฉพาะอย่าง	150.63	144.48	136.52	1,779.70	-1.27	-9.37
1.2.2.5.1 อัตราปกติ	0.08	0.77	0.01	4.37	-61.46	-87.50
1.2.2.5.2 TOU	150.55	143.71	136.51	1,775.33	-0.89	-9.33
1.2.2.6 ราชการและองค์กรที่ไม่แสวงหากำไร	107.92	107.29	95.48	1,293.23	-4.76	-11.53
1.2.2.6.1 อัตราปกติ	104.69	106.29	93.79	1,262.42	-4.85	-10.41
1.2.2.6.2 TOU	3.23	1.00	1.69	30.81	-0.87	-47.68
1.2.2.7 ไฟชั่วคราว	11.08	-	13.13	42.10		

รายการ	ก	ข	ค	สะสมสำหรับ ปี 2554	% เปลี่ยนแปลง	
	เดือน พ.ย. 2554	เดือน ธ.ค. 2553	เดือน ธ.ค. 2554		ต่อปีที่ แล้ว*	ต่อเดือนนี้ แล้ว**
1.2.3 รายพื้นที่การให้บริการ						
1.2.3.1 เขตวัดเลียบ	93.02	85.19	82.26	1,072.26	-3.91	-11.57
1.2.3.2 เขตคลองเตย	322.02	304.52	300.83	3,781.82	2.01	-6.58
1.2.3.3 เขตยานนาวา	152.98	139.21	135.09	1,757.59	-2.70	-11.69
1.2.3.4 เขตบางกะปิ	287.94	255.17	234.22	3,242.65	-2.26	-18.66
1.2.3.5 เขตมีนบุรี	114.18	113.73	112.93	1,491.12	-0.56	-1.09
1.2.3.6 เขตสมุทรปราการ	395.34	371.79	365.56	4,891.56	-0.68	-7.53
1.2.3.7 เขตบางพลี	258.07	266.32	265.63	3,463.99	2.94	2.93
1.2.3.8 เขตสามเสน	280.43	265.60	249.06	3,247.09	-2.16	-11.19
1.2.3.9 เขตนนทบุรี	219.35	231.23	219.82	2,866.63	-3.42	0.21
1.2.3.10 เขตบางใหญ่	69.17	94.88	77.41	1,184.07	-7.00	11.91
1.2.3.11 เขตธนบุรี	99.98	118.51	107.16	1,473.85	-6.58	7.18
1.2.3.12 เขตราษฎร์บูรณะ	315.98	303.25	292.54	3,887.16	-1.96	-7.42
1.2.3.13 เขตบางขุนเทียน	146.64	185.04	167.50	2,271.36	-4.26	14.23
1.2.3.14 เขตบางเขน	153.24	209.58	173.88	2,517.44	-7.03	13.47
1.2.3.15 เขตประเวศน์	172.18	155.28	166.14	2,013.61	1.60	-3.51
1.2.3.16 เขตบางบัวทอง	62.91	106.06	72.08	1,294.02	-3.33	14.58
1.2.3.17 เขตลาดกระบัง	141.29	139.70	135.21	1,782.99	-1.27	-4.30
1.2.3.18 เขตลาดพร้าว	131.68	127.11	120.63	1,608.54	-3.56	-8.39
1.3 ไฟฟ้าสาธารณะ	26.34	26.80	27.27	318.96	2.00	3.53
1.3.1 รายพื้นที่การให้บริการ						
1.3.1.1 เขตวัดเลียบ	0.94	0.96	0.98	11.44	1.96	4.26
1.3.1.2 เขตคลองเตย	0.29	0.30	0.30	3.53	1.73	3.45
1.3.1.3 เขตยานนาวา	0.62	0.63	0.64	7.54	1.89	3.23
1.3.1.4 เขตบางกะปิ	1.59	1.62	1.65	19.27	1.96	3.77
1.3.1.5 เขตมีนบุรี	1.16	1.18	1.20	14.03	2.11	3.45
1.3.1.6 เขตสมุทรปราการ	1.89	1.92	1.95	22.85	2.05	3.17
1.3.1.7 เขตบางพลี	1.93	1.96	2.00	23.38	2.01	3.63
1.3.1.8 เขตสามเสน	1.64	1.67	1.70	19.89	2.16	3.66
1.3.1.9 เขตนนทบุรี	2.27	2.31	2.35	27.48	2.00	3.52
1.3.1.10 เขตบางใหญ่	2.40	2.44	2.48	29.03	1.93	3.33
1.3.1.11 เขตธนบุรี	1.24	1.26	1.28	15.02	2.04	3.23
1.3.1.12 เขตราษฎร์บูรณะ	1.09	1.11	1.13	13.19	2.09	3.67
1.3.1.13 เขตบางขุนเทียน	1.29	1.32	1.34	15.65	1.82	3.88
1.3.1.14 เขตบางเขน	1.54	1.56	1.59	18.59	1.97	3.25
1.3.1.15 เขตประเวศน์	3.02	3.07	3.13	36.57	2.07	3.64
1.3.1.16 เขตบางบัวทอง	1.69	1.72	1.75	20.43	1.90	3.55
1.3.1.17 เขตลาดกระบัง	0.59	0.60	0.61	7.13	1.86	3.39
1.3.1.18 เขตลาดพร้าว	1.15	1.17	1.19	13.94	2.05	3.48

รายการ	ก	ข	ค	สะสมสำหรับ ปี 2554	% เปลี่ยนแปลง	
	เดือน พ.ย. 2554	เดือน ธ.ค. 2553	เดือน ธ.ค. 2554		ต่อปีที่ แล้ว*	ต่อเดือนที่ แล้ว**
	1.4 หน่วยสูญเสีย (หน่วย : ล้านหน่วย)	99.11	82.53		118.94	1,556.62
(หน่วย : %)	2.80	2.30	3.47	3.40		
1.5 รายได้(หน่วย : ล้านบาท)	11,906.45	12,001.88	11,745.98	149,557.42	-2.70	-1.35
1.5.1 รายได้จากค่าขายไฟฟ้า	11,591.14	11,607.68	11,397.05	145,632.37	-2.90	-1.67
1.5.2 รายได้จากการให้บริการหรือจำหน่ายสินค้า	203.02	298.31	215.73	2,601.15	0.90	6.26
1.5.2 รายได้อื่น	112.29	95.88	133.20	1,323.90	16.40	18.62
1.6 ข้อมูลผู้ใช้ไฟฟ้า(หน่วย : ราย)						
1.6.1 จำนวนคำร้องขอใช้ไฟฟ้าใหม่ทั้งหมด	7,619	10,533	9,341	163,643	11.29	22.60
1.6.2 จำนวนที่ได้รับการติดตั้งแล้ว	6,243	12,142	6,732	116,025	-16.68	7.83
1.6.3 จำนวนผู้ยกเลิกการใช้ไฟฟ้า	370	438	654	6,151	9.02	76.76
1.7 จำนวนผู้ใช้ไฟฟ้า(หน่วย : ราย)	3,108,016	3,035,144	3,115,695	3,115,695	2.65	0.25
1.7.1 ตามแรงดัน						
1.7.1.1 220 โวลท์	3,093,272	3,020,649	3,100,915	3,100,915	2.66	0.25
1.7.1.2 12 - 24 เควี	14,663	14,414	14,699	14,699	1.98	0.25
1.7.1.3 69 - 115 เควี	81	81	81	81	0.00	0.00
1.7.2 ตามประเภทผู้ใช้ไฟฟ้า						
1.7.2.1 บ้านอยู่อาศัย	2,578,084	2,512,598	2,585,233	2,585,233	2.89	0.28
1.7.2.1.1 พลังงานไฟฟ้าไม่เกิน 150 หน่วย	492,195	416,423	440,945	440,945	5.89	-10.41
1.7.2.1.2 พลังงานไฟฟ้าเกินกว่า 150 หน่วย	2,067,867	2,077,985	2,126,273	2,126,273	2.32	2.82
1.6.2.1.3 TOU	18,022	18,190	18,015	18,015	-0.96	-0.04
1.7.2.2 กิจการขนาดเล็ก	487,256	487,704	486,478	486,478	-0.25	-0.16
1.7.2.2.1 อัตราปกติ	481,154	481,983	480,365	480,365	-0.34	-0.16
1.7.2.2.2 TOU	6,102	5,721	6,113	6,113	6.85	0.18
1.7.2.3 กิจการขนาดกลาง	19,111	19,085	19,084	19,084	-0.01	-0.14
1.7.2.3.1 อัตราปกติ	11,904	12,398	11,865	11,865	-4.30	-0.33
1.7.2.3.2 TOU	7,207	6,687	7,219	7,219	7.96	0.17
1.7.2.4 กิจการขนาดใหญ่	1,964	1,883	1,968	1,968	4.51	0.20
1.7.2.4.1 TOD	482	495	482	482	-2.63	0.00
1.7.2.4.2 TOU	1,482	1,388	1,486	1,486	7.06	0.27
1.7.2.5 กิจการเฉพาะอย่าง	2,517	2,486	2,528	2,528	1.69	0.44
1.7.2.5.1 อัตราปกติ	4	40	1	1	-97.50	-75.00
1.7.2.5.2 TOU	2,513	2,446	2,527	2,527	3.31	0.56
1.7.2.6 ราชการและองค์กรที่ไม่แสวงหากำไร	11,336	11,388	11,322	11,322	-0.58	-0.12
1.7.2.6.1 อัตราปกติ	11,325	11,374	11,311	11,311	-0.55	-0.12
1.7.2.6.2 TOU	11	14	11	11	-21.43	0.00
1.7.2.7 ไฟชั่วคราว	7,748	-	9,082	9,082		

รายการ	ก	ข	ค	สะสมสำหรับ ปี 2554	% เปลี่ยนแปลง														
	เดือน พ.ย. 2554	เดือน ธ.ค. 2553	เดือน ธ.ค. 2554		ต่อปีที่ แล้ว*	ต่อเดือนที่ แล้ว**													
	1.7.3	1.7.3.1	1.7.3.2		1.7.3.3	1.7.3.4	1.7.3.5	1.7.3.6	1.7.3.7	1.7.3.8	1.7.3.9	1.7.3.10	1.7.3.11	1.7.3.12	1.7.3.13	1.7.3.14	1.7.3.15	1.7.3.16	1.7.3.17
รายพื้นที่การให้บริการ	เขตวัดเลียบ	เขตคลองเตย	เขตยานนาวา	เขตบางกะปิ	เขตมีนบุรี	เขตสมุทรปราการ	เขตบางพลี	เขตสามเสน	เขตนนทบุรี	เขตบางใหญ่	เขตธนบุรี	เขตราษฎร์บูรณะ	เขตบางขุนเทียน	เขตบางเขน	เขตประเวศน์	เขตบางบัวทอง	เขตลาดกระบัง	เขตลาดพร้าว	
	75,899	100,664	134,315	209,813	184,442	175,602	140,697	201,840	275,887	174,662	151,623	204,352	202,576	250,253	141,174	184,848	130,873	168,496	
	75,769	98,896	133,129	206,114	177,938	171,668	133,035	197,715	269,291	171,151	147,648	197,863	200,075	245,544	137,873	178,177	127,548	165,710	
	75,929	109,532	134,274	171,100	184,997	175,945	153,253	202,089	276,261	175,075	165,977	204,730	204,093	252,069	162,640	170,048	129,006	168,677	
	75,929	109,532	134,274	171,100	184,997	175,945	153,253	202,089	276,261	175,075	165,977	204,730	204,093	252,069	162,640	170,048	129,006	168,677	
	0.21	10.75	0.86	-16.99	3.97	2.49	15.20	2.21	2.59	2.29	12.41	3.47	2.01	2.66	17.96	-4.56	1.14	1.79	
	0.04	8.81	-0.03	-18.45	0.30	0.20	8.92	0.12	0.14	0.24	9.47	0.18	0.75	0.73	15.21	-8.01	-1.43	0.11	

ผู้จัดทำ : น.ส.ปิ่นทิพย์ ทวีทรัพย์สุทธิ

หน่วยงาน : กองอัตราค่าไฟฟ้าและพยากรณ์พลังงานไฟฟ้า ฝ่ายเศรษฐกิจพลังงานไฟฟ้า การไฟฟ้านครหลวง

โทรศัพท์ : (02) 220-5484

สารบัญ

บทสรุปผู้บริหาร

1.	ภาพรวมการใช้ไฟฟ้าของ กฟผ.	1
2.	วิเคราะห์ผลกระทบทางเศรษฐกิจต่อ กฟน.	2
3.	ค่าพยากรณ์หน่วยจำหน่ายของ กฟน.	2

รายงานสถานการณ์ความต้องการไฟฟ้า

1.	หน่วยซื้อ กฟน.	3
2.	ความต้องการพลังไฟฟ้าสูงสุด กฟน. (GWh)	3
3.	หน่วยจำหน่ายของ กฟน. (GWh)	3-6
4.	หน่วยสูญเสียของ กฟน.(GWh)	6
5.	รายได้จากการจำหน่ายพลังงานไฟฟ้า	6-7
6.	จำนวนผู้ใช้ไฟฟ้าของ กฟน. (ราย)	8
7.	การพยากรณ์หน่วยจำหน่าย	8
8.	วิเคราะห์สถานการณ์การใช้ไฟฟ้า	8

สารบัญตาราง

1.1.1	แสดงภาพรวมค่าพลังงานไฟฟ้าที่ซื้อทั้งหมด ของการไฟฟ้านครหลวง	9
1.1.2	แสดงค่าพลังงานไฟฟ้าที่ซื้อจากผู้ผลิตไฟฟ้าขนาดเล็กมาก (VSP) ของการไฟฟ้านครหลวง	10
1.1.3	แสดงภาพรวมค่าความต้องการพลังไฟฟ้าสูงสุด ของการไฟฟ้านครหลวง	10
1.2.1	แสดงภาพรวมการจำหน่ายไฟฟ้า ของการไฟฟ้านครหลวง	10
1.2.2	แสดงภาพรวมการจำหน่ายไฟฟ้า ของการไฟฟ้านครหลวง แยกประเภทผู้ใช้ไฟฟ้า และกลุ่มอัตราค่าไฟฟ้า	11
1.2.3	แสดง % เพิ่ม/ลด การจำหน่ายไฟฟ้าของการไฟฟ้านครหลวง แยกประเภทผู้ใช้ไฟฟ้า และกลุ่มอัตราค่าไฟฟ้า	12
1.2.4	แสดง % สัดส่วน การจำหน่ายไฟฟ้าของการไฟฟ้านครหลวง แยกประเภทผู้ใช้ไฟฟ้า และกลุ่มอัตราค่าไฟฟ้า	13
1.2.5	แสดงภาพรวมการจำหน่ายไฟฟ้าของการไฟฟ้านครหลวง แยกตามพื้นที่การให้บริการ (การไฟฟ้านครหลวงเขต 18 พช.)	14
1.2.6	แสดง % เพิ่ม/ลด การจำหน่ายไฟฟ้า ของการไฟฟ้านครหลวง แยกตามพื้นที่การให้บริการ (การไฟฟ้านครหลวงเขต 18 พช.)	15
1.2.7	แสดงภาพรวมไฟฟ้าสาธารณะ แยกตามพื้นที่การให้บริการ (การไฟฟ้านครหลวงเขต 18 พช.)	16
1.2.8	แสดง % เพิ่ม/ลด ไฟฟ้าสาธารณะ แยกตามพื้นที่การให้บริการ (การไฟฟ้านครหลวงเขต)	17
1.2.9	แสดงภาพรวมหน่วยจำหน่ายไฟฟ้า แยกตามระดับแรงดัน (รวมไฟฟ้าสาธารณะ) ของการไฟฟ้านครหลวง	18
1.2.10	แสดงภาพรวมการจำหน่ายไฟฟ้าของการไฟฟ้านครหลวง แยกตามประเภทกิจการทางเศรษฐกิจ	19-20
1.2.11	แสดงการจำหน่ายไฟฟ้า กลุ่มธุรกิจ และกลุ่มอุตสาหกรรม ที่สำคัญ 10 กลุ่มแรกของการไฟฟ้านครหลวง	21
1.3	แสดงค่าความสูญเสียของระบบของการไฟฟ้านครหลวง	22
1.4.1	แสดงรายได้จากการจำหน่าย หัก Ft หัก VAT ของการไฟฟ้านครหลวง	22
1.4.2	แสดงรายได้จากการจำหน่ายไฟฟ้า ของการไฟฟ้านครหลวง แยกประเภทผู้ใช้ไฟฟ้า และกลุ่มอัตราค่าไฟฟ้า	23

สารบัญตาราง

1.4.3	แสดง % เพิ่ม/ลด รายได้จากการจำหน่ายไฟฟ้าของการไฟฟ้านครหลวง แยกประเภทผู้ใช้ไฟฟ้า และกลุ่มอัตราค่าไฟฟ้า	24
1.4.4	แสดงรายได้จากการจำหน่ายไฟฟ้าของการไฟฟ้านครหลวง แยกตามพื้นที่การให้บริการ และกลุ่มอัตราค่าไฟฟ้า (การไฟฟ้านครหลวงเขต 18 พข.)	25
1.4.5	แสดง % เพิ่ม/ลด รายได้จากการจำหน่ายไฟฟ้าของการไฟฟ้านครหลวง แยกตามพื้นที่การให้บริการ (การไฟฟ้านครหลวงเขต 18 พข.)	26
1.5.1	แสดงจำนวนผู้ใช้ไฟฟ้าของการไฟฟ้านครหลวง	27
1.5.2	แสดงจำนวนผู้ใช้ไฟฟ้า ในเขตการไฟฟ้านครหลวง แยกประเภทผู้ใช้ไฟฟ้า และกลุ่มอัตราค่าไฟฟ้า (ราย)	28
1.5.3	แสดง % เพิ่ม/ลด จำนวนผู้ใช้ไฟฟ้า ในเขตการไฟฟ้านครหลวง แยกประเภทผู้ใช้ไฟฟ้า และกลุ่มอัตราค่าไฟฟ้า	29
1.5.4	แสดงจำนวนผู้ใช้ไฟฟ้า ของการไฟฟ้านครหลวง แยกตามพื้นที่การให้บริการ (การไฟฟ้านครหลวงเขต 18 พข.)	30
1.5.5	แสดง % เพิ่ม/ลด จำนวนผู้ใช้ไฟฟ้า ของการไฟฟ้านครหลวง แยกตามพื้นที่การให้บริการ (การไฟฟ้านครหลวงเขต 18 พข.)	31

บทสรุปผู้บริหาร

1. ภาพรวมการใช้ไฟฟ้าของ กฟน.

หน่วยซื้อ (GWh)

• พลังงานไฟฟ้าที่ กฟน. รับซื้อทั้งหมดในเดือน ธ.ค.54 เท่ากับ 3,426.68 ล้านหน่วย ลดลงจากเดือนเดียวกันของปีที่แล้วร้อยละ 4.47 หน่วยซื้อรวมทั้งปี 2554 เท่ากับ 45,753.97 ล้านหน่วย ลดลงจากช่วงเวลาเดียวกันของปีที่แล้วร้อยละ 1.90 แบ่งเป็นพลังงานที่รับซื้อจาก กฟผ. เท่ากับ 45,746.68 ล้านหน่วย และพลังงานไฟฟ้าที่รับซื้อจากผู้ผลิตไฟฟ้าขนาดเล็กมาก (VSPP) จากเชื้อเพลิงประเภทขยะ พลังงานแสงอาทิตย์ พลังน้ำขนาดเล็ก และก๊าซธรรมชาติ (cogen) จำนวน 1, 33, 2 และ 1 ราย ตามลำดับ รวมเท่ากับ 7.29 ล้านหน่วย

ความต้องการพลังไฟฟ้าสูงสุด (MW)

• ความต้องการพลังไฟฟ้าสูงสุด เกิดขึ้นในเดือน พ.ค.54 เท่ากับ 7,858 MW. ลดลงจากปีที่แล้วร้อยละ 2.71

หน่วยจำหน่าย (GWh) ไม่รวมไฟฟ้าสาธารณะ

• การจำหน่ายพลังงานไฟฟ้าของ กฟน. เดือน ธ.ค.54 เท่ากับ 3,278 ล้านหน่วย ลดลงจากเดือนเดียวกันของปีที่แล้วร้อยละ 5.59 การจำหน่ายพลังงานไฟฟ้ารวมทั้งปี 2554 เท่ากับ 43,848 ล้านหน่วย ลดลงจากช่วงเดียวกันของปีที่แล้วร้อยละ 1.94

• หน่วยจำหน่ายแยกตามระดับแรงดัน เดือน ธ.ค.54 ระดับแรงดัน 230/400 V. , 12-24 KV. และ 69-115 KV. เท่ากับ 1,531 1,466 และ 281 ล้านหน่วย คิดเป็นสัดส่วนเท่ากับร้อยละ 46.72 44.72 และ 8.56 ตามลำดับ หน่วยจำหน่ายรวมทั้งปี 2554 แยกตามระดับแรงดัน 230/400 V. 12-24 KV. และ 69-115 KV. เท่ากับ 20,485 19,607 และ 3,756 ล้านหน่วย คิดเป็นสัดส่วนเท่ากับร้อยละ 46.72 44.72 และ 8.56

ตามลำดับ และสัดส่วนนี้ยังคงไม่เปลี่ยนแปลง เมื่อเทียบกับช่วงเวลาเดียวกันของปีที่แล้ว

• หน่วยจำหน่ายในเขตจำหน่ายของ กฟน. (ไม่รวมไฟฟ้าสาธารณะและไฟทำการ) เดือนธ.ค.54 เมื่อเปรียบเทียบกับเดือนเดียวกันกับปีที่แล้ว จังหวัด กรุงเทพฯ และนนทบุรี ลดลงร้อยละ 5.84 และ 16.0 ตามลำดับ จังหวัดสมุทรปราการเพิ่มขึ้นร้อยละ 0.05 ในปี 2554 (ม.ค.-ธ.ค.) หน่วยจำหน่ายในจังหวัดกรุงเทพฯ และจังหวัดนนทบุรี ลดลงร้อยละ 2.41 และ 3.74 ตามลำดับ จังหวัดสมุทรปราการเพิ่มขึ้นร้อยละ 0.67

ไฟฟ้าสาธารณะ (GWh)

• ไฟฟ้าสาธารณะรวมทั้งปี 2554 เท่ากับ 319 ล้านหน่วย คิดเป็นร้อยละ 3.15 ของหน่วยจำหน่ายประเภทบ้านอยู่อาศัย

หน่วยสูญเสีย (GWh)

• หน่วยสูญเสียเดือน ธ.ค.54 เท่ากับร้อยละ 3.47 รวมทั้งปี 2554 (ม.ค.-ธ.ค.) เท่ากับร้อยละ 3.40

จำนวนผู้ใช้ไฟฟ้า

• จำนวนผู้ใช้ไฟฟ้าในเดือน ธ.ค.54 เท่ากับ 3,115,695 ราย เพิ่มขึ้นจากปีที่แล้วร้อยละ 2.40 แยกเป็นผู้ใช้ไฟฟ้า จังหวัดกรุงเทพมหานคร นนทบุรี และสมุทรปราการ เท่ากับ 2,306,780 425,811 และ 383,104 ราย ตามลำดับ

บทสรุปผู้บริหาร

รายได้จากการจำหน่ายพลังงานไฟฟ้า

• รายได้จากการจำหน่ายพลังงานไฟฟ้า (ไม่รวม Ft และ VAT) ในเดือน ธ.ค.54 เท่ากับ 11,055 ล้านบาท เพิ่มขึ้นจากเดือนเดียวกันของปีที่แล้วร้อยละ 31.77 ในปี 2554 (ม.ค.-ธ.ค.) เท่ากับ 127,283 ล้านบาท เพิ่มขึ้นจากช่วงเดียวกันของปีที่แล้วร้อยละ 17.23

• อัตราเงินเฟ้อทั่วไปเดือน ธ.ค.54 ขยายตัวร้อยละ 3.5

• อุณหภูมิเฉลี่ยเดือน ธ.ค.54 เท่ากับ 29.9 องศาเซลเซียส เพิ่มขึ้นจากเดือนเดียวกันของปีที่แล้ว 1.26 องศาเซลเซียส

• ดัชนีผลผลิตอุตสาหกรรมเดือน ธ.ค.54 เมื่อเปรียบเทียบกับเดือนเดียวกันของปีที่แล้ว หดตัวร้อยละ 25.8 โดยหดตัวทุกดัชนีผลผลิตอุตสาหกรรม ยกเว้นดัชนีผลผลิตอาหาร เครื่องดื่ม เครื่องประดับ และเคมีภัณฑ์

2.วิเคราะห์ผลกระทบทางเศรษฐกิจต่อ กฟน.

• การบริโภคภาคเอกชนเดือน ธ.ค.54 เมื่อเปรียบเทียบกับเดือนเดียวกันของปีที่แล้ว พบว่าขยายตัวโดยสะท้อนจากการเก็บภาษีมูลค่าเพิ่ม ณ ราคาครั้งที่ร้อยละ 9.8 จากเดือนก่อนหน้าที่หดตัวร้อยละ 1.0 ปริมาณจำหน่ายรถยนต์นั่งในเดือน ธ.ค.54 หดตัวลดลงเหลือร้อยละ 28.1 ปริมาณการจำหน่ายรถจักรยานยนต์ ในเดือนธ.ค.54 หดตัวร้อยละ 21.7 ดัชนีความเชื่อมั่นผู้บริโภคปรับตัวขึ้นเล็กน้อยอยู่ที่ระดับ 63.1 จุด

• การลงทุนภาคเอกชนเดือน ธ.ค.54 เมื่อเปรียบเทียบกับเดือนเดียวกันของปีที่แล้ว มีสัญญาณขยายตัว สะท้อนจากปริมาณการจำหน่ายรถยนต์เชิงพาณิชย์หดตัวลดลงเหลือร้อยละ 46.9 จากเดือนก่อนหน้าที่หดตัวร้อยละ 71.5 ภาษีจากการทำธุรกรรมอสังหาริมทรัพย์ขยายตัวที่ร้อยละ 4.3 จากเดือนก่อนหน้าที่หดตัวร้อยละ 14.4

• การส่งออกเดือน ธ.ค.54 เมื่อเปรียบเทียบกับเดือนเดียวกันของปีที่แล้ว ในรูปดอลลาร์สหรัฐมีมูลค่าเท่ากับ 17.0 พันล้านดอลลาร์สหรัฐ หรือหดตัวร้อยละ 2.0 ซึ่งเป็นการปรับตัวดีขึ้นจากเดือนก่อนหน้าที่หดตัวร้อยละ 12.4

• จำนวนนักท่องเที่ยวต่างชาติเดือน ธ.ค.54 เดินทางเข้าประเทศไทยประมาณ 1.8 ล้านคน หดตัวลดลงเหลือร้อยละ 2.5 จากเดือนก่อนหน้าที่หดตัวร้อยละ 17.9

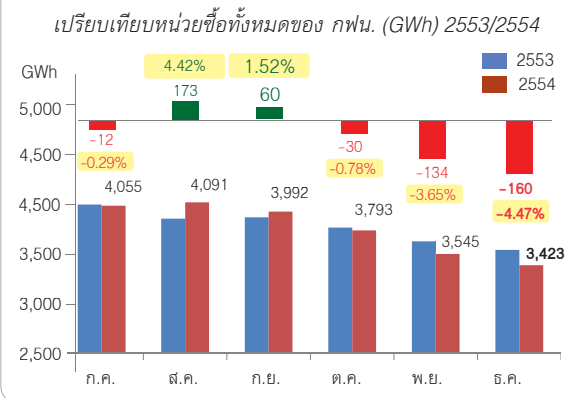
3.ค่าพยากรณ์หน่วยจำหน่ายของ กฟน.

• คณะทำงานจัดทำค่าพยากรณ์ความต้องการไฟฟ้า มีมติเห็นชอบค่าพยากรณ์ชุด 26 ธันวาคม 2554 สำหรับการไฟฟ้าใช้จัดทำงบประมาณ

• ค่าพยากรณ์หน่วยจำหน่าย (ชุด 26 ธันวาคม 2554) หน่วยจำหน่าย ปี 2554 เท่ากับ 43,766 ล้านหน่วย ลดลงจากปี 2553 ร้อยละ 2.12

1.หน่วยซื้อ กฟน. (GWh)

- พลังงานไฟฟ้าที่ กฟน. รับซื้อทั้งหมดในเดือน ธ.ค.54 เท่ากับ 3,426.68 ล้านหน่วย ลดลงจากเดือนเดียวกันของปีที่แล้ว 160.28 ล้านหน่วย หรือร้อยละ 4.47 รวมทั้งปี 2554 (ม.ค.-ธ.ค.) เท่ากับ 45,754 ล้านหน่วย ลดลงจากช่วงเดียวกันของปีที่แล้ว เท่ากับ 885.95 ล้านหน่วย หรือร้อยละ 1.90



- จำนวนผู้ผลิตไฟฟ้าขนาดเล็กมาก (VSPP) ที่ขายพลังงานไฟฟ้าเข้าระบบจำหน่ายของ กฟน. ในปี 2554 (ม.ค.-ธ.ค.) ได้แก่ ผู้ผลิตไฟฟ้าจากแสงอาทิตย์ 33 ราย พลังงานน้ำขนาดเล็ก 2 ราย ชยะ 1 ราย และก๊าซธรรมชาติ (cogen) 1 ราย รวม 37 ราย ขายเข้าระบบจำหน่ายของ กฟน. เท่ากับ 7.29 ล้านหน่วย (เดือน ธ.ค.54 ขายเข้าระบบ 0.48 ล้านหน่วย)

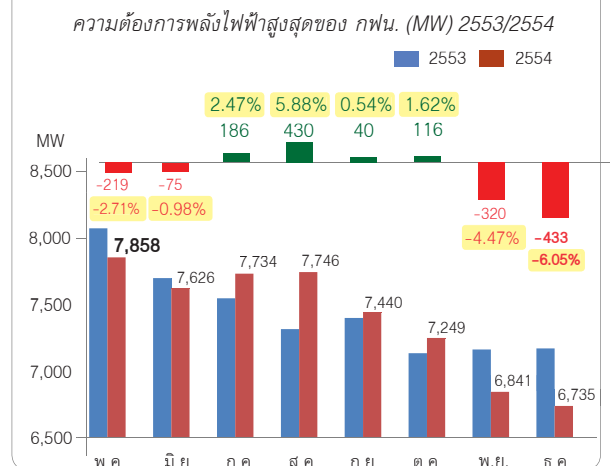
- สัดส่วนพลังงานไฟฟ้า¹ ที่ กฟน. รับซื้อจากผู้ผลิตไฟฟ้าขนาดเล็กมาก (VSPP) ในช่วงเดือน ม.ค.-ก.ย.54 เรียงลำดับจากมากไปน้อยได้แก่ พลังไฟฟ้าจากเชื้อเพลิงประเภทชยะร้อยละ 64.03 ก๊าซธรรมชาติร้อยละ 33.85 พลังน้ำขนาดเล็กร้อยละ 1.08 และแสงอาทิตย์ร้อยละ 1.04

สัดส่วนหน่วยซื้อของ กฟน. (GWh) จากผู้ผลิตขนาดเล็กมาก (VSPP) ม.ค.-ก.ย.54



2.ความต้องการพลังไฟฟ้าสูงสุดของ กฟน. (MW)

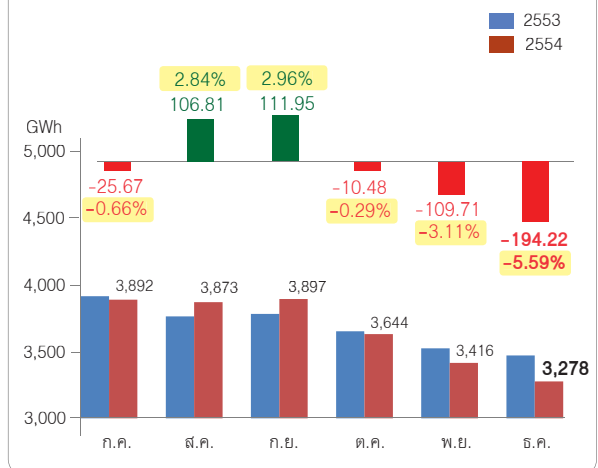
- ความต้องการพลังไฟฟ้าสูงสุดของ กฟน.เกิดขึ้นในเดือน พ.ค. 54 เท่ากับ 7,858 MW ลดลงจากปีที่แล้ว เท่ากับ 219 MW หรือร้อยละ 2.71



3.หน่วยจำหน่ายของ กฟน. (GWh) ไม่รวมไฟฟ้าสาธารณะ

- หน่วยจำหน่ายทั้งหมดของ กฟน. เดือน ธ.ค.54 เท่ากับ 3,278 ล้านหน่วย ลดลงจากเดือนเดียวกันของปีที่แล้ว 194.22 ล้านหน่วย หรือร้อยละ 5.59 ในปี 2554 (ม.ค.-ธ.ค.) เท่ากับ 43,848 ล้านหน่วย ลดลงจากช่วงเวลาเดียวกันของปีที่แล้วเท่ากับ 866 ล้านหน่วย หรือร้อยละ 1.94

หน่วยจำหน่าย (ไม่รวมไฟฟ้าสาธารณะ) ของ กฟน. (GWh) 2553/2554

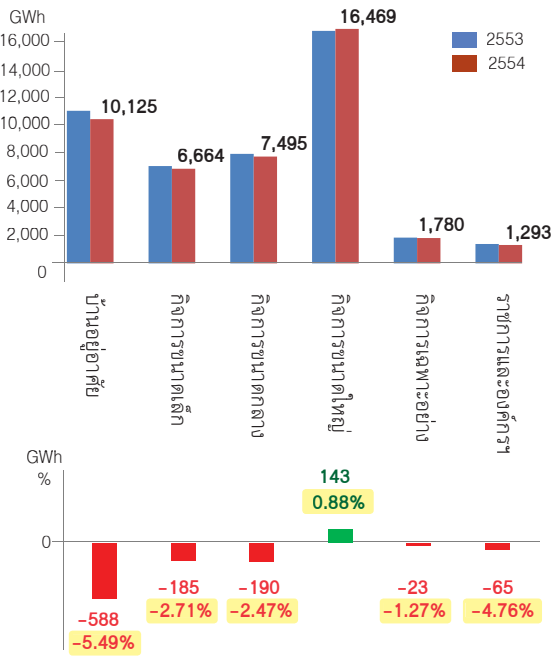


หมายเหตุ : สัดส่วนพลังงานไฟฟ้า¹ เป็นสัดส่วนช่วงเดือนเดือน ม.ค.-ก.ย. 54 เนื่องจากในเดือน ต.ค.-พ.ย.54 เกิดเหตุการณ์น้ำท่วมส่งผลให้ไม่ได้รับข้อมูลหน่วยซื้อจาก VSPP แยกรายประเภท

• ไฟฟ้าสาธารณะ ปี 2554 (ม.ค.-ธ.ค.) เท่ากับ 319 ล้านหน่วย ลดลงจากช่วงเวลาเดียวกันของปีที่แล้ว 27 ล้านหน่วยหรือร้อยละ 7.81 หรือคิดเป็นร้อยละ 3.15 ของหน่วยจำหน่ายประเภทบ้านอยู่อาศัย

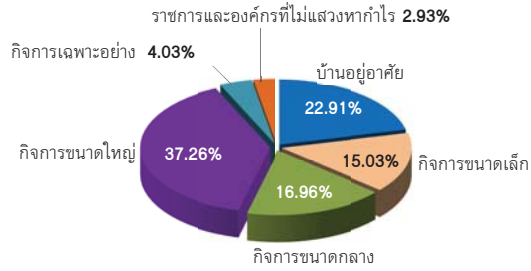
• หน่วยจำหน่าย (ไม่รวมไฟฟ้าสาธารณะ) ปี 2554 (ม.ค.-ธ.ค.) แยกตามประเภทกิจการ เปรียบเทียบกับช่วงเวลาเดียวกันของปีที่แล้ว พบว่ามีอัตราการเติบโตติดลบทุกประเภท ยกเว้นประเภทกิจการขนาดใหญ่มีหน่วยจำหน่ายเพิ่มขึ้น 143 ล้านหน่วย หรือร้อยละ 0.88 โดยหน่วยจำหน่ายประเภทบ้านอยู่อาศัยมีจำนวนลดลงมากที่สุดถึง 588 ล้านหน่วย หรือร้อยละ 5.49

หน่วยจำหน่าย เพิ่ม/ลด (GWh) และร้อยละ แยกตามประเภทผู้ใช้ไฟฟ้า ปี 2554 (ม.ค.-ธ.ค.) เทียบกับช่วงเวลาเดียวกันของปีที่แล้ว



• สัดส่วนหน่วยจำหน่าย ปี 2554 (ม.ค.-ธ.ค.) (ไม่รวมไฟฟ้าสาธารณะ) แยกตามประเภทกิจการ ประเภทกิจการขนาดใหญ่ มีสัดส่วนหน่วยจำหน่ายสูงสุดร้อยละ 37.26 ประเภทราชการและองค์กรฯ มีสัดส่วนหน่วยจำหน่ายน้อยที่สุดร้อยละ 2.93 เมื่อเปรียบเทียบกับช่วงเวลาเดียวกันของปีที่แล้ว พบว่าสัดส่วนหน่วยจำหน่ายยังมีค่าไม่เปลี่ยนแปลงมากนัก

สัดส่วนหน่วยจำหน่าย (%) ของ กฟน. แยกตามประเภทกิจการ ปี 2554 (ม.ค.-ธ.ค.) (ไม่รวมไฟฟ้าสาธารณะ)



• หน่วยจำหน่าย (GWh) ปี 2554 (ม.ค.-ธ.ค.) ที่เพิ่มขึ้น/ลดลง เปรียบเทียบกับช่วงเวลาเดียวกันของปีที่แล้ว แยกตามการไฟฟ้านครหลวงเขต เขตจำหน่ายที่มีหน่วยจำหน่ายสูงสุด 5 ลำดับแรกได้แก่ เขตสมุทรปราการ ราชบุรีบูรณะ คลองเตย บางพลี และสามเสน

เขตจำหน่าย	GWh	ลด/เพิ่ม	ร้อยละ
สมุทรปราการ	4,892	-34	-0.68%
ราชบุรีบูรณะ	3,887	-78	-1.96%
คลองเตย	3,782	75	2.01%
บางพลี	3,464	99	2.94%
สามเสน	3,247	-72	-2.16%

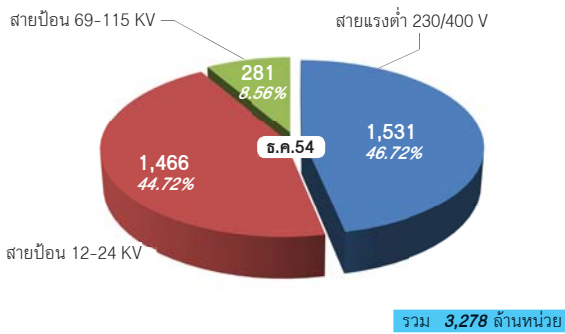
เขตจำหน่าย	GWh	ลด/เพิ่ม	ร้อยละ
บางกะปิ	3,243	-75	-2.26%
นนทบุรี	2,867	-101	-3.42%
บางเขน	2,517	-190	-7.03%
บางขุนเทียน	2,271	-101	-4.26%
ประเวศน์	2,014	32	1.60%

เขตจำหน่าย	GWh	ลด/เพิ่ม	ร้อยละ
ลาดกระบัง	1,783	-23	-1.27%
ยานนาวา	1,758	-49	-2.70%
ลาดพร้าว	1,609	-59	-3.56%
มีนบุรี	1,491	-8	-0.56%
ธนบุรี	1,474	-104	-6.58%

เขตจำหน่าย	GWh	ลด/เพิ่ม	ร้อยละ
บางบัวทอง	1,294	-45	-3.33%
บางใหญ่	1,184	-89	-7.00%
วัดเลียบ	1,072	-44	-3.91%

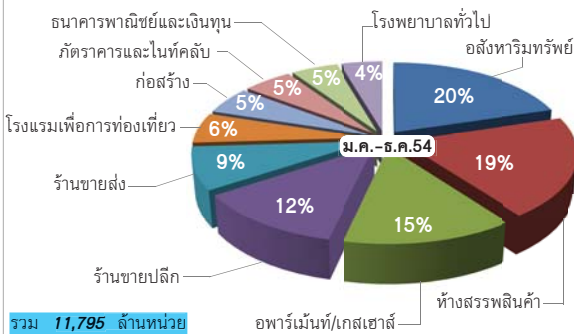
• หน่วยจำหน่าย (GWh) และสัดส่วนหน่วยจำหน่าย เดือน ธ.ค.54 แยกตามระดับแรงดัน เมื่อเปรียบเทียบกับเดือนเดียวกันของปีที่แล้ว พบว่าสัดส่วนยังคงไม่เปลี่ยนแปลง แรงดันที่มีสัดส่วนการจำหน่ายสูงเรียงตามลำดับได้แก่ แรงดันต่ำ 230/400 V ร้อยละ 46.72 แรงดัน 12-24 KV ร้อยละ 44.72 และแรงดัน 69-115 KV ร้อยละ 8.56

หน่วยจำหน่าย (GWh) แยกตามระดับแรงดัน เดือน ธ.ค. 54



• หน่วยจำหน่าย (GWh) ปี 2554 (ม.ค.-ธ.ค.) แยกตามกิจกรรมทางเศรษฐกิจ กลุ่มธุรกิจ เปรียบเทียบกับช่วงเวลาเดียวกันของปีที่แล้ว ที่มียอดจำหน่ายสูงสุด 10 ลำดับแรก พบว่ามียอดจำหน่ายลดลงประมาณ 37 ล้านหน่วย หรือร้อยละ 0.31

สัดส่วนหน่วยจำหน่ายสะสม (%) แยกตามกิจกรรมทางเศรษฐกิจ กลุ่มธุรกิจ ปี 2554 (ม.ค.-ธ.ค.)



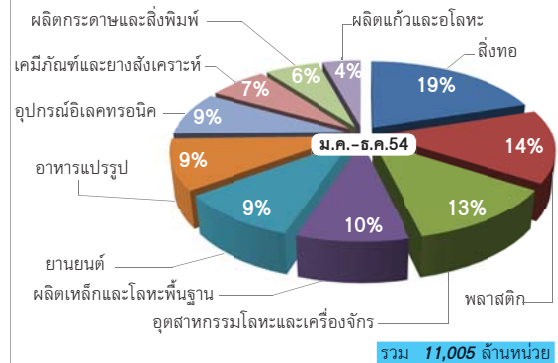
หน่วยจำหน่าย (GWh) เพิ่ม/ลด แยกตามกิจกรรมทางเศรษฐกิจ กลุ่มธุรกิจ ปี 2554 (ม.ค.-ธ.ค.) เทียบกับช่วงเวลาเดียวกันของปีที่แล้ว

กิจกรรมทางเศรษฐกิจ	GWh	เพิ่ม/ลด	ร้อยละ
อสังหาริมทรัพย์	2,393	21	0.88%
ห้างสรรพสินค้า	2,222	43	1.95%
อาหาร/เกสเฮาส์	1,739	3	0.15%
ขายปลีก	1,449	-46	-3.07%
ขายส่ง	1,026	43	4.37%

กลุ่มธุรกิจ (ต่อ)	GWh	เพิ่ม/ลด	ร้อยละ
โรงแรมเพื่อการท่องเที่ยว	657	-41	-5.87%
ภัตตาคารและไนท์คลับ	618	-32	-4.91%
ก่อสร้าง	608	4	0.61%
ธนาคารพาณิชย์และเงินทุน	555	-14	-2.41%
โรงพยาบาลทั่วไป	528	-17	-3.19%
รวม	11,795		

• หน่วยจำหน่าย (GWh) แยกตามกิจกรรมทางเศรษฐกิจ กลุ่มอุตสาหกรรม ปี 2554 (ม.ค.-ธ.ค.) เปรียบเทียบกับเดือนเดียวกันของปีที่แล้ว ที่มียอดจำหน่ายสูงสุด 10 ลำดับแรก พบว่ามียอดจำหน่ายลดลงประมาณ 250 ล้านหน่วย หรือร้อยละ 2.22

สัดส่วนหน่วยจำหน่าย (%) แยกตามกิจกรรมทางเศรษฐกิจ กลุ่มอุตสาหกรรม ปี 2554 (ม.ค.-ธ.ค.)

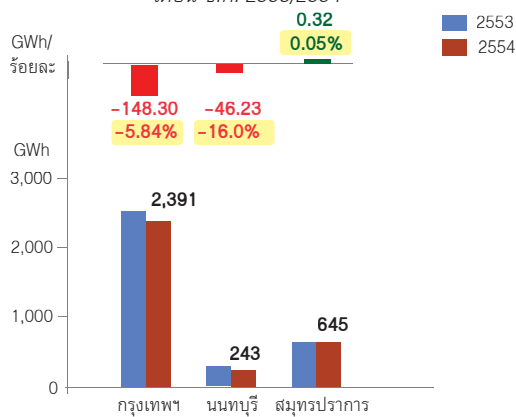


หน่วยจำหน่าย (GWh) เพิ่ม/ลด แยกตามกิจกรรมทางเศรษฐกิจ กลุ่มอุตสาหกรรม ปี 2554 (ม.ค.-ธ.ค.) เทียบกับช่วงเวลาเดียวกันของปีที่แล้ว

กิจกรรมทางเศรษฐกิจ	GWh	เพิ่ม/ลด	ร้อยละ
สิ่งทอ	2,077	-210	-9.17%
พลาสติก	1,584	-10	-0.65%
อุตสาหกรรมโลหะ	1,383	-13	-0.90%
ผลิตเหล็ก	1,082	46	4.43%
ยานยนต์	1,047	-49	-4.45%
รวม	11,005		

- หน่วยจำหน่ายในเขตจำหน่ายของ กฟน. (ไม่รวมไฟฟ้าสาธารณะ) เดือน ธ.ค.54 รวม 3 จังหวัด เท่ากับ 3,278 ล้านหน่วย เมื่อเปรียบเทียบกับเดือนเดียวกันของปีที่แล้วพบว่าลดลง 194 ล้านหน่วย หรือลดลงร้อยละ 5.59 จังหวัดกรุงเทพฯ และนนทบุรี หน่วยจำหน่ายลดลง 148.3 46.23 ล้านหน่วย หรือลดลงร้อยละ 5.84 16.0 ตามลำดับ จังหวัดสมุทรปราการ เพิ่มขึ้น 0.32 ล้านหน่วย หรือเพิ่มขึ้นร้อยละ 0.05
- หน่วยจำหน่ายในเขตจำหน่ายของ กฟน. (ไม่รวมไฟฟ้าสาธารณะ) รวมทั้งปี 2554 (ม.ค.-ธ.ค.) รวม 3 จังหวัดเท่ากับ 43,848 ล้านหน่วย เมื่อเปรียบเทียบกับช่วงเวลาเดียวกันของปีที่แล้วพบว่าลดลง 866 ล้านหน่วย หรือลดลงร้อยละ 1.94 จังหวัดกรุงเทพฯ และนนทบุรีลดลง 784.78 138.12 ล้านหน่วย หรือลดลงร้อยละ 2.41 3.74 ตามลำดับ จังหวัดสมุทรปราการ เพิ่มขึ้น 56.58 หรือเพิ่มขึ้นร้อยละ 0.67

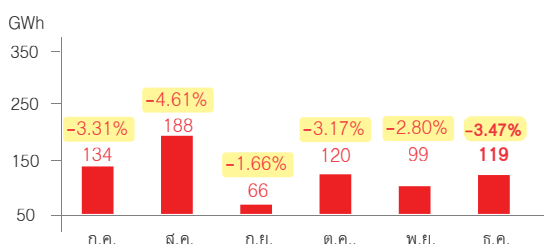
เปรียบเทียบหน่วยจำหน่าย (GWh) ของ กฟน. แยกรายจังหวัด เดือน ธ.ค. 2553/2554



4.หน่วยสูญเสียของ กฟน. (GWh)

- หน่วยสูญเสียเดือน ธ.ค.54 เท่ากับ 119 ล้านหน่วย หรือร้อยละ 3.47

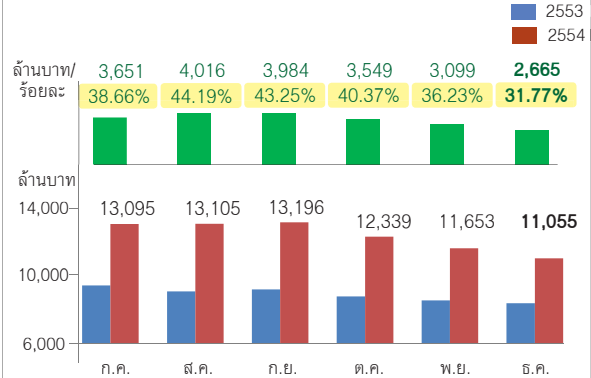
หน่วยสูญเสียของ กฟน. (GWh) 2554



5.รายได้จากการจำหน่ายพลังงานไฟฟ้า

- รายได้จากการจำหน่ายพลังงานไฟฟ้า (ไม่รวม Ft และ VAT) เดือน ธ.ค.54 เท่ากับ 11,055 ล้านบาท เพิ่มขึ้นจากเดือนเดียวกันของปีที่แล้วร้อยละ 31.77 รายได้รวมปี 2554 (ม.ค.-ธ.ค.) เท่ากับ 127,283 ล้านบาท เพิ่มขึ้นจากช่วงเวลาเดียวกันของปีที่แล้วร้อยละ 17.23

เปรียบเทียบรายได้ (ล้านบาท) ในเขตจำหน่าย กฟน. 2553/2554



- รายได้รวมจากการจำหน่ายพลังงานไฟฟ้า (ไม่รวม Ft และ VAT) ปี 2554 (ม.ค.-ธ.ค.) แยกตามเขตจำหน่ายของ กฟน. 5 ลำดับแรกสูงสุดได้แก่ เขตสมุทรปราการ คลองเตย ราษฎร์บูรณะ บางกะปิ และบางพลี ซึ่งมีรายได้เท่ากับ 13,195 10,949 10,769 9,825 และ 9,626 ล้านบาท ตามลำดับ

รายได้ (ล้านบาท) จากการจำหน่ายพลังงานไฟฟ้า (ไม่รวม Ft และ VAT)
แยกตามเขตจำหน่ายของ กฟน. ปี 2554 (ม.ค.-ธ.ค.)
เปรียบเทียบกับช่วงเวลาเดียวกันของปีที่แล้ว

	ล้านบาท	ลด/เพิ่ม	ร้อยละ
สมุทรปราการ	13,195	2,294	21.04%
คลองเตย	10,949	1,936	21.48%
ราษฎร์บูรณะ	10,769	1,701	18.76%
บางกะปิ	9,825	1,428	17.00%
บางพลี	9,626	1,930	25.08%

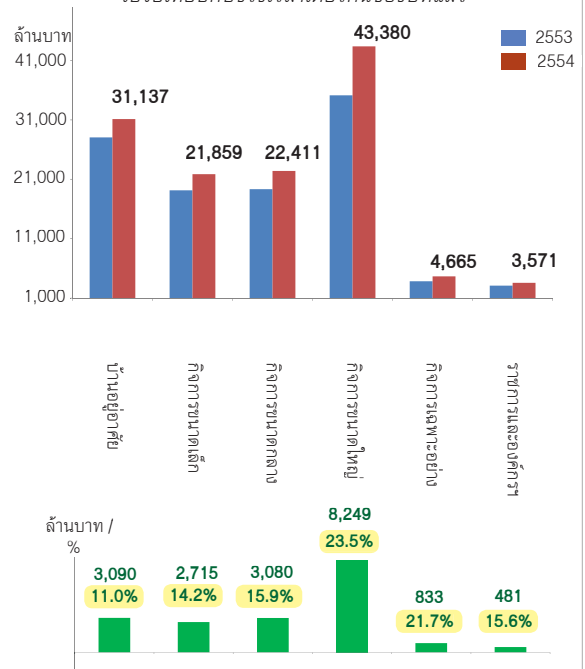
	ล้านบาท	ลด/เพิ่ม	ร้อยละ
สามเสน	9,531	1,410	17.36%
นนทบุรี	8,334	1,105	15.28%
บางเขน	7,343	688	10.34%
บางขุนเทียน	6,825	812	13.50%
ประเวศน์	5,999	1,078	21.91%

	ล้านบาท	ลด/เพิ่ม	ร้อยละ
ยานนาวา	5,376	718	15.42%
ลาดกระบัง	5,089	787	18.31%
ลาดพร้าว	4,980	602	13.75%
ธนบุรี	4,452	425	10.55%
มีนบุรี	4,371	665	17.94%

	ล้านบาท	ลด/เพิ่ม	ร้อยละ
บางบัวทอง	3,741	428	12.93%
บางใหญ่	3,575	316	9.69%
วัดเขยิบ	3,302	385	13.22%

• รายได้จาก การจำหน่ายพลังงานไฟฟ้า (ไม่รวม Ft และ VAT) ปี 2554 (ม.ค.-ธ.ค.) แยกตามประเภทผู้ใช้ไฟฟ้า เรียงตามลำดับได้แก่ ประเภทกิจการขนาดใหญ่ 43,380 ล้านบาท บ้านอยู่อาศัย 31,137 ล้านบาท กิจการขนาดกลาง 22,411 ล้านบาท กิจการขนาดเล็ก 21,859 ล้านบาท กิจการเฉพาะอย่าง 4,665 ล้านบาท ราชการและองค์กรฯ 3,571 ล้านบาท เมื่อเปรียบเทียบรายได้สะสมกับช่วงเวลาเดียวกันของปีที่แล้ว พบว่ารายได้สะสมเพิ่มขึ้นทุกประเภท รายได้สะสมที่เพิ่มขึ้นมากที่สุด 3 ลำดับแรกได้แก่ ประเภทกิจการขนาดใหญ่ บ้านอยู่อาศัย และกิจการขนาดกลาง โดยเพิ่มขึ้น 8,249 3,090 และ 3,080 ล้านบาท หรือร้อยละ 23.5 11.0 และ 15.9 ตามลำดับ

รายได้ (ล้านบาท) จากการจำหน่ายพลังงานไฟฟ้า (ไม่รวม Ft และ VAT)
แยกตามประเภทผู้ใช้ไฟฟ้าของ กฟน. ปี 2554 (ม.ค.-ธ.ค.)
เปรียบเทียบกับช่วงเวลาเดียวกันของปีที่แล้ว



6. จำนวนผู้ใช้ไฟฟ้าของ กฟน. (ราย)

- จำนวนผู้ใช้ไฟฟ้าของ เดือน ธ.ค.54 เท่ากับ 3,115,695 ราย เพิ่มขึ้นจากปีที่แล้ว เท่ากับ 80,551 ราย หรือร้อยละ 2.65
- จำนวนผู้ใช้ไฟฟ้า เดือน ธ.ค.54 แยกตามการไฟฟ้านครหลวงเขต เพิ่มขึ้นจากปีที่แล้วมากที่สุด 3 ลำดับแรกในเขตประเวศน์ บางพลี และธนบุรี เพิ่มขึ้นร้อยละ 17.96 15.2 และ 12.41 ตามลำดับ
- จำนวนผู้ใช้ไฟฟ้า เดือน ธ.ค.54 แยกตามประเภทผู้ใช้ไฟฟ้าที่เพิ่มขึ้นจากปีที่แล้วเรียงตามลำดับ ได้แก่ ประเภทกิจการขนาดใหญ่ บ้านอยู่อาศัย และกิจการเฉพาะอย่าง เพิ่มขึ้นร้อยละ 4.51 2.89 และ 1.69 กิจการขนาดกลาง กิจการขนาดเล็ก และราชการและองค์กรฯ ลดลงร้อยละ 0.01 0.25 และ 0.58
- จำนวนผู้ใช้ไฟฟ้า เดือน ธ.ค.54 แยกรายจังหวัด จังหวัดกรุงเทพฯ นนทบุรี และสมุทรปราการ เท่ากับ 2,306,780 425,811 และ 383,104 ราย ตามลำดับ เมื่อเปรียบเทียบกับปีที่แล้วพบว่า จำนวนผู้ใช้ไฟฟ้า จังหวัดกรุงเทพฯ และสมุทรปราการ เพิ่มขึ้นเท่ากับ 55,352 และ 25,553 ราย หรือร้อยละ 2.46 และ 7.15 จังหวัดนนทบุรีลดลง 354 ราย หรือร้อยละ 0.08

7. การพยากรณ์หน่วยจำหน่าย

- ค่าพยากรณ์ (ชุด 26 ธันวาคม 2554) หน่วยจำหน่าย ปี 2554 เท่ากับ 43,776 ล้านหน่วย ลดลงจากปี 2553 ร้อยละ 2.12

8. วิเคราะห์สถานการณ์การจำหน่ายไฟฟ้า

- สถานการณ์การจำหน่ายไฟฟ้าในเดือน ธ.ค.54 (ไม่รวมไฟฟ้าสาธารณะ) หดตัวต่อเนื่องอย่างชัดเจน โดยในเดือน ธ.ค.54 หน่วยจำหน่ายเท่ากับ 3,278 ล้านหน่วย เทียบกับเดือนเดียวกันกับปีที่แล้วหดตัวร้อยละ 5.59 สาเหตุหลักของการจำหน่ายไฟฟ้าที่ลดลงยังคงสืบเนื่องจากปัญหาอุทกภัย ทำให้ภาคการผลิตหดตัวอย่างมาก อย่างไรก็ตามดัชนีชี้วัดภาวะเศรษฐกิจในเดือน ธ.ค.54 เริ่มปรับตัวดีขึ้นเป็นส่วนใหญ่
- การบริโภคภาคเอกชนเดือน ธ.ค.54 เมื่อเปรียบเทียบกับเดือนเดียวกันของปีที่แล้ว พบว่าขยายตัวโดย

สะท้อนจากการเก็บภาษีมูลค่าเพิ่ม ณ ราคาครั้งที่ร้อยละ 9.8 จากเดือนก่อนหน้าที่หดตัวร้อยละ 1.0 ปริมาณจำหน่ายรถยนต์นั่งในเดือน ธ.ค.54 หดตัวลดลงเหลือร้อยละ 28.1 ปริมาณการจำหน่ายรถจักรยานยนต์ ในเดือนธ.ค.54 หดตัวร้อยละ 21.7 ดัชนีความเชื่อมั่นผู้บริโภคปรับตัวดีขึ้นเล็กน้อยอยู่ที่ระดับ 63.1 จุด

- การลงทุนภาคเอกชนเดือน ธ.ค.54 เมื่อเปรียบเทียบกับเดือนเดียวกันของปีที่แล้ว มีสัญญาณขยายตัวสะท้อนจากปริมาณการจำหน่ายรถยนต์เชิงพาณิชย์หดตัวลดลงเหลือร้อยละ 46.9 จากเดือนก่อนหน้าที่หดตัวร้อยละ 71.5 ภาษีจากการทำธุรกรรมอสังหาริมทรัพย์ขยายตัวที่ร้อยละ 4.3 จากเดือนก่อนหน้าที่หดตัวร้อยละ 14.4 ยอดจำหน่ายปูนซีเมนต์ขยายตัวร้อยละ 6.3 จากเดือนก่อนหน้าที่หดตัวร้อยละ 0.3

- การส่งออกเดือน ธ.ค.54 เมื่อเปรียบเทียบกับเดือนเดียวกันของปีที่แล้ว ในรูปดอลลาร์สหรัฐมีมูลค่าเท่ากับ 17.0 พันล้านดอลลาร์สหรัฐ หดตัวร้อยละ 2.0 ซึ่งเป็นการปรับตัวดีขึ้นจากเดือนก่อนหน้าที่หดตัวร้อยละ 12.4 โดยสินค้าส่งออกที่กลับมาขยายตัวได้แก่ สินค้าเชื้อเพลิง สินค้าเกษตร โดยเฉพาะยางพาราและปาล์มน้ำมัน

- จำนวนนักท่องเที่ยวต่างชาติเดือน ธ.ค.54 เดินทางเข้าประเทศไทยประมาณ 1.8 ล้านคน หดตัวร้อยละ 2.5 แต่ขยายตัวร้อยละ 20.4 เมื่อเทียบกับเดือนก่อนหน้าหลังหักผลทางฤดูกาล

- อุณหภูมิเฉลี่ยเดือน ธ.ค.54 เท่ากับ 27.4 องศาเซลเซียส ลดลงจากเดือนเดียวกันของปีที่แล้ว 0.79 องศาเซลเซียส

- อัตราเงินเฟ้อทั่วไปเดือน ธ.ค.54 เทียบกับเดือนเดียวกันกับปีที่แล้ว ขยายตัวร้อยละ 3.5 โดยเป็นการปรับตัวสูงขึ้นของราคาสินค้าหมวดอาหารและเครื่องดื่ม ได้แก่ ข้าว แป้งและผลิตภัณฑ์จากแป้ง ปลาและสัตว์น้ำ ไข่และผลิตภัณฑ์นม ผักสด เครื่องประกอบอาหาร เครื่องดื่มไม่มีแอลกอฮอล์ อาหารสำเร็จรูป เป็นต้น

ตารางที่ 1.1.1 แสดงภาพรวมค่าพลังงานไฟฟ้าที่ซื้อทั้งหมด ของการไฟฟ้านครหลวง

ปี	ค่าพลังงานไฟฟ้าที่ซื้อจาก กฟผ.		พลังงานไฟฟ้าที่ซื้อจาก VSPP (ล้านบาท)	ค่าพลังงานไฟฟ้าที่ซื้อทั้งหมด	
	ล้านบาท	เพิ่ม/ลด (%)		ล้านบาท	เพิ่ม/ลด (%)
2547	40,572	4.37	0.00	40,572	4.37
2548	41,440	2.14	0.00	41,440	2.14
2549	42,941	3.62	5.10	42,947	3.64
2550	43,598	1.53	6.25	43,604	1.53
2551	43,598	0.00	6.30	43,605	0.00
2552	43,222	-0.86	7.95	43,230	-0.86
2553(ม.ค.-ธ.ค.)	46,634	7.90	5.57	46,640	7.89
ม.ค.	3,475	-1.74	0.47	3,475.24	-1.76
ก.พ.	3,526	-2.97	0.51	3,526.43	-2.95
มี.ค.	3,878	-6.97	0.78	3,879.19	-6.98
เม.ย.	3,703	-5.81	0.45	3,702.97	-5.81
พ.ค.	4,176	-0.13	0.81	4,177	-0.11
มิ.ย.	4,090	-2.11	0.02	4,089.61	-2.13
ก.ค.	4,055	-0.30	0.53	4,055.42	-0.29
ส.ค.	4,090	4.42	0.40	4,090.85	4.42
ก.ย.	3,991	1.48	1.56	3,992.31	1.52
ต.ค.	3,793	-0.78	0.44	3,793	-0.78
พ.ย.	3,544	-3.66	0.84	3,544.74	-3.65
ธ.ค.	3,426	-4.48	0.48	3,426.68	-4.47
2554(ม.ค.-ธ.ค.)	45,746.68	-1.90	7.29	45,753.97	-1.90
แรงดัน ณ จุดซื้อ					
69	21,658				
115	19,279				
230	4,810				

ตารางที่ 1.1.2¹ แสดงภาพรวมค่าพลังงานไฟฟ้าที่ซื้อจากผู้ผลิตไฟฟ้าขนาดเล็กมาก (VSP) ของการไฟฟ้า

ประเภทเชื้อเพลิง	จำนวนราย				หน่วยจำหน่ายในระบบ กฟน. (KWh)			
	2551	2552	2553	2554(1)	2551	2552	2553	2554(1)
1. พลังงานแสงอาทิตย์	30	31	32	33	78,415	64,098	70,586	54,093
2. ชยะ	1	1	1	1	6,473,000	6,665,000	5,282,000	3,333,000
3. พลังน้ำขนาดเล็ก	1	1	2	2	9,000	77,000	17,320	56,295
4. ก๊าซธรรมชาติ	0	0	1	1	0	0	39,998	1,762,000
รวม	32	33	36	37	6,560,415	6,806,098	5,409,904	5,205,388

รวม (ล้านบาท)

ตารางที่ 1.1.3 แสดงภาพรวมค่าความต้องการพลังงานไฟฟ้าสูงสุด ของการไฟฟ้านครหลวง

ปี	ความต้องการพลังงานไฟฟ้าสูงสุด	
	MW	เพิ่ม/ลด (%)
2547	7,065	3.52
2548	7,338	3.86
2549	7,379	0.56
2550	7,720	4.62
2551	7,585	-1.75
2552	7,511	-0.98
2553	8,076	7.53
2554		
ม.ค.	6,768	-1.39
ก.พ.	7,214	-0.49
มี.ค.	7,576	-0.97
เม.ย.	7,609	-3.27
พ.ค.	7,858	-2.71
มิ.ย.	7,626	-0.98
ก.ค.	7,734	2.47
ส.ค.	7,746	5.88
ก.ย.	7,440	0.54
ต.ค.	7,249	1.62
พ.ย.	6,841	-4.47
ธ.ค.	6,735	-6.05
ค่าสูงสุด	7,858	-2.71

ตารางที่ 1.2.1 แสดงภาพรวมการจำหน่ายไฟฟ้า ของการไฟฟ้านครหลวง

ปี	หน่วยจำหน่าย	
	ล้านหน่วย	เพิ่ม/ลด (%)
2547	39,119	4.51
2548	40,100	2.51
2549	41,482	3.45
2550	42,035	1.33
2551	42,236	0.48
2552	41,733	-1.19
2553 (ม.ค.-ธ.ค.)	44,714	7.14
2554		
ม.ค.	3,322	-3.30
ก.พ.	3,423	-2.83
มี.ค.	3,694	-5.13
เม.ย.	3,504	-6.81
พ.ค.	3,950	-0.98
มิ.ย.	3,948	-1.11
ก.ค.	3,892	-0.66
ส.ค.	3,873	2.84
ก.ย.	3,897	2.96
ต.ค.	3,644	-0.29
พ.ย.	3,416	-3.11
ธ.ค.	3,278	-5.59
2554 (ม.ค.-ธ.ค.)	43,848	-1.94

หมายเหตุ : ตารางที่ 1.1.2¹ เนื่องจากเกิดอุทกภัยใหญ่ ข้อมูล VSPP เดือน ต.ค.54 ยังไม่ได้รับรายงาน จึงนำเสนอถึงเดือน ก.ย.54

(หน่วยจำหน่วย : ล้านบาท)

ตารางที่ 1.2.2 แสดงภาพรวมการจำหน่ายไฟฟ้าของการไฟฟ้าบนครหลวง แยกประเภทผู้ใช้ไฟฟ้า และกลุ่มอัตราค่าไฟฟ้า

ประเภทผู้ใช้ไฟฟ้า	2547	2548	2549	2550	2551	2552	2553	2554
บ้านอยู่อาศัย	8,335	8,637	9,079	9,230	9,381	9,779	10,713	10,125
พลังงานไฟฟ้าไม่เกิน 150 หน่วย	413	407	411	396	400	426	416	422
พลังงานไฟฟ้าเกินกว่า 150 หน่วย	7,782	8,018	8,435	8,612	8,767	9,137	10,067	9,499
TOU	140	212	233	222	214	216	230	204
กิจการขนาดเล็ก	5,566	5,772	6,039	6,150	6,253	6,380	6,830	6,644
อัตราปกติ	5,430	5,572	5,782	5,860	5,944	6,038	6,436	6,219
TOU	136	200	257	290	309	342	394	425
กิจการขนาดกลาง	8,051	8,045	8,061	7,959	7,914	7,619	7,685	7,495
อัตราปกติ	6,872	6,365	6,165	5,692	5,323	4,819	4,879	4,527
TOU	1,179	1,680	1,896	2,267	2,591	2,800	2,806	2,967
กิจการขนาดใหญ่	14,121	14,606	15,190	15,484	15,394	14,605	16,326	16,469
TOD	6,257	5,928	5,508	5,188	4,909	4,318	4,456	4,335
TOU	7,864	8,678	9,682	10,296	10,485	10,287	11,870	12,134
กิจการเฉพาะอย่าง	1,659	1,694	1,730	1,774	1,809	1,790	1,803	1,780
อัตราปกติ	23	22	33	34	33	19	11	4
TOU	1,636	1,672	1,696	1,739	1,776	1,771	1,791	1,775
ราชการและองค์กรที่ไม่แสวงหากำไร	1,200	1,152	1,175	1,215	1,251	1,288	1,358	1,293
อัตราปกติ	1,186	1,140	1,155	1,195	1,229	1,258	1,327	1,262
TOU	14	12	21	19	22	30	31	31
ไฟชั่วคราว								42.08
หน่วยจำหน่ายไม่รวมไฟฟ้าสาธารณะ	38,931	39,906	41,274	41,813	42,002	41,461	44,714	43,848
ไฟฟรี	188	194	208	223	234	272	313	350
รวม	39,119	40,100	41,482	42,035	42,236	41,733	45,060	44,197

ตารางที่ 1.2.3 แสดง % เพิ่ม/ลด การจำหน่ายไฟฟ้าของการไฟฟ้านครหลวง แยกประเภทผู้ใช้ไฟฟ้า แยกกลุ่มอัตราค่าไฟฟ้า

(% เพิ่ม/ลด)

ประเภทผู้ใช้ไฟฟ้า	2547	2548	2549	2550	2551	2552	2553	2554
บ้านอยู่อาศัย	4.20	3.63	5.11	1.67	1.64	4.24	9.55	-5.49
พลังงานไฟฟ้าไม่เกิน 150 หน่วย	1.94	-1.46	1.06	-3.75	0.93	6.69	-2.35	1.47
พลังงานไฟฟ้าเกินกว่า 150 หน่วย	3.06	3.04	5.20	2.10	1.80	4.21	10.18	-5.65
TOU	227.26	51.58	9.75	-4.56	-3.48	0.90	6.33	-11.41
กิจการขนาดเล็ก	5.38	3.70	4.63	1.84	1.67	2.02	7.05	-2.71
อัตราปกติ		2.62	3.77	1.35	1.43	1.57	6.60	-3.37
TOU		46.60	28.59	12.89	6.46	10.81	15.13	8.01
กิจการขนาดกลาง	2.95	-0.07	0.20	-1.26	-0.58	-5.72	0.86	-2.47
อัตราปกติ	-7.69	-7.38	-3.14	-7.67	-6.49	-9.46	1.24	-7.20
TOU	214.15	42.50	12.87	19.55	14.29	8.08	0.21	5.75
กิจการขนาดใหญ่	5.67	3.44	4.00	1.94	-0.58	-5.13	11.78	0.88
TOD	-5.99	-5.26	-7.09	-5.80	-6.38	-12.04	3.19	-2.72
TOU	17.24	10.35	11.57	6.34	1.83	-1.89	15.39	2.23
กิจการเฉพาะส่วน	3.18	2.10	2.12	2.54	2.01	-1.08	0.71	-1.27
อัตราปกติ	-6.53	-1.55	50.02	2.76	-4.20	-42.51	-39.97	-61.34
TOU	3.33	2.15	1.48	2.54	2.13	-0.31	1.15	-0.89
ราชการและองค์กรที่ไม่แสวงหากำไร	1.95	-4.02	2.06	3.34	2.97	2.99	5.41	-4.76
อัตราปกติ		-3.90	1.27	3.53	2.81	2.35	5.47	-4.85
TOU		-15.31	80.71	-7.36	12.77	39.44	2.57	-0.84
ไฟชั่วคราว								-
หน่วยจำหน่ายไม่รวมไฟฟ้าสาธารณะ	4.52	2.50	3.45	1.30	0.45	-1.29	7.85	-1.94
ไฟฟ้าฟรี	3.44	3.19	7.25	7.06	4.90	16.32	14.98	1.01
รวม	4.51	2.51	3.45	1.33	0.48	-1.19	7.97	-1.91

ตารางที่ 1.2.4 แสดง % สัดส่วน การจำหน่ายไฟฟ้าของการไฟฟ้านครหลวง แยกประเภทผู้ใช้ไฟฟ้า และกลุ่มอัตราค่าไฟฟ้า

(% สัดส่วน)

ประเภทผู้ใช้ไฟฟ้า	2547	2548	2549	2550	2551	2552	2553	2554
บ้านอยู่อาศัย	21.31	21.54	21.89	21.96	22.21	23.43	23.78	22.91
พลังงานไฟฟ้าไม่เกิน 150 หน่วย	1.06	1.02	0.99	0.94	0.95	1.02	0.92	0.96
พลังงานไฟฟ้าเกินกว่า 150 หน่วย	19.89	20.00	20.33	20.49	20.76	21.89	22.34	21.49
TOU	0.36	0.53	0.56	0.53	0.51	0.52	0.51	0.46
กิจการขนาดเล็ก	14.23	14.39	14.56	14.63	14.81	15.29	15.16	15.03
อัตราปกติ	13.88	13.90	13.94	13.94	14.07	14.47	14.28	14.07
TOU	0.35	0.50	0.62	0.69	0.73	0.82	0.87	0.96
กิจการขนาดกลาง	20.58	20.06	19.43	18.93	18.74	18.26	17.05	16.96
อัตราปกติ	17.57	15.87	14.86	13.54	12.60	11.55	10.83	10.24
TOU	3.01	4.19	4.57	5.39	6.13	6.71	6.23	6.71
กิจการขนาดใหญ่	36.10	36.42	36.62	36.84	36.45	35.00	36.23	37.26
TOD	15.99	14.78	13.28	12.34	11.62	10.35	9.89	9.81
TOU	20.10	21.64	23.34	24.49	24.82	24.65	26.34	27.45
กิจการเฉพาะอย่าง	4.24	4.22	4.17	4.22	4.28	4.29	4.00	4.03
อัตราปกติ	0.06	0.06	0.08	0.08	0.08	0.05	0.03	0.01
TOU	4.18	4.17	4.09	4.14	4.21	4.24	3.98	4.02
ราชการและองค์กรที่ไม่แสวงหากำไร	3.07	2.87	2.83	2.89	2.96	3.09	3.01	2.93
อัตราปกติ	3.03	2.84	2.78	2.84	2.91	3.01	2.94	2.86
TOU	0.03	0.03	0.05	0.05	0.05	0.07	0.07	0.07
ไฟชั่วคราว								0.10
ไฟฟรี	0.48	0.48	0.50	0.53	0.55	0.65	0.77	0.79
รวม	100.00	100.00	100.00	100.00	100.00	100.00	100.00	100.00

ตารางที่ 1.2.5 แสดงภาพรวมการจำหน่ายไฟฟ้าของการไฟฟ้านครหลวง แยกตามพื้นที่การให้บริการ (การไฟฟ้านครหลวงเขต 18 ฟย.) (หน่วยจำหน่าย : ล้านหน่วย)

ฟย.	2547	2548	2549	2550	2551	2552	2553	2554
วัดเดียว	1,090	1,082	1,123	1,110	1,087	1,083	1,116	1,072
คลองเตย	3,359	3,446	3,645	3,726	3,737	3,701	3,707	3,782
ยานนาวา	1,709	1,719	1,749	1,744	1,747	1,735	1,806	1,758
บางกะปิ	3,298	3,415	3,125	3,082	3,113	3,129	3,318	3,243
มีนบุรี	2,646	2,750	1,629	1,278	1,320	1,353	1,500	1,491
สมุทรปราการ	6,220	6,390	5,182	4,902	4,872	4,365	4,925	4,892
บางพลี	3,541	3,687	3,251	3,127	3,136	2,919	3,365	3,464
สามเสน	2,890	2,951	3,049	3,128	3,147	3,183	3,319	3,247
หนองบุรี	2,735	2,807	2,717	2,633	2,660	2,796	2,968	2,867
บางใหญ่	1,386	1,505	1,149	1,050	1,087	1,146	1,273	1,184
ธนบุรี	1,417	1,431	1,460	1,470	1,476	1,500	1,578	1,474
ราษฎร์บูรณะ	4,000	4,002	4,011	3,949	3,811	3,689	3,965	3,887
บางขุนเทียน	2,199	2,244	2,227	2,205	2,203	2,201	2,373	2,271
บางเขน	2,440	2,477	2,542	2,480	2,525	2,523	2,708	2,517
ประเวศน์			1,384	1,811	1,841	1,812	1,982	2,014
บางบัวทอง			753	1,055	1,103	1,170	1,339	1,294
ลาดกระบัง			1,183	1,604	1,645	1,619	1,806	1,783
ลาดพร้าว			1,095	1,459	1,491	1,538	1,668	1,609
รวม	38,931	39,906	41,274	41,813	42,002	41,461	44,714	43,848

ตารางที่ 1.2.6 แสดง % เพิ่ม/ลด การจำหน่ายไฟฟ้า ของการไฟฟ้านครหลวง เขตตามพื้นที่การให้บริการ

พ.บ.	2547	2548	2549	2550	2551	2552	2553	2554
วัดเลียบ	0.77	-0.79	3.84	-1.21	-2.01	-0.39	-0.24	-3.91
คลองเตย	2.91	2.57	5.78	2.23	0.28	-0.96	-0.95	2.01
ยานนาวา	2.02	0.58	1.76	-0.32	0.19	-0.70	-0.63	-2.70
บางกะปิ	4.60	3.54	-8.49	-1.37	1.01	0.51	0.59	-2.26
มีนบุรี	5.98	3.95	-40.78	-21.56	3.35	2.46	2.60	-0.56
สมุทรปราการ	4.37	2.72	-18.89	-5.40	-0.61	-10.41	-10.32	-0.68
บางพลี	6.75	4.11	-11.82	-3.80	0.28	-6.92	-6.82	2.94
สามเสน	7.14	2.12	3.33	2.58	0.60	1.14	1.21	-2.16
นนทบุรี	4.20	2.63	-3.22	-3.10	1.03	5.12	5.21	-3.42
บางใหญ่	14.50	8.62	-23.69	-8.56	3.47	5.51	5.75	-7.00
ธนบุรี	1.33	0.94	2.05	0.71	0.40	1.60	1.70	-6.58
ราชบุรีรณะ	2.73	0.05	0.22	-1.56	-3.48	-3.20	-3.15	-1.96
บางขุนเทียน	3.24	2.08	-0.77	-1.02	-0.09	-0.09	0.01	-4.26
บางเขน	4.05	1.50	2.63	-2.42	1.80	-0.06	0.03	-7.03
ประเวศน์				30.86	1.62	-1.55	-1.44	1.60
บางบัวทอง				40.09	4.61	5.99	6.17	-3.33
ลาดกระบัง				35.56	2.60	-1.61	-1.53	-1.27
ลาดพร้าว				33.28	2.21	3.13	3.24	-3.56
รวม	4.52	2.50	3.43	1.30	0.45	-1.29	-1.19	-1.94

(การไฟฟ้านครหลวงเขต 18 พ.บ.) (% เพิ่ม/ลด)

ตารางที่ 1.2.7 ภาพรวมไฟฟ้าสาธารณะ แยกตามพื้นที่การให้บริการ (การไฟฟ้านครหลวงเขต 18 เขต.) (ล้านหน่วย)

พ.บ.	2546	2547	2548	2549	2550	2551	2552	2553	2554
วัดเดียว	10	12	12	9	8	8	10	11	11
คลองเตย	10	12	11	5	3	3	3	3	4
ยานนาวา	7	9	9	6	5	5	6	7	8
บางกะปิ	20	21	22	16	14	14	16	19	19
มีนบุรี	20	21	22	11	9	10	12	14	14
สมุทรปราการ	8	8	8	14	16	17	20	22	23
บางพลี	11	12	13	14	16	18	20	23	23
สามเสน	16	20	20	16	15	14	17	19	20
นนทบุรี	9	5	5	17	20	20	23	27	27
บางใหญ่	9	10	11	19	21	21	25	28	29
ธนบุรี	17	17	17	12	11	11	13	15	15
ราษฎร์บูรณะ	13	11	11	9	9	10	11	13	13
บางขุนเทียน	20	20	20	13	11	11	13	15	16
บางเขน	12	12	13	13	14	13	16	18	19
ประเวศน์				12	20	30	32	36	37
บางบัวทอง				11	15	14	17	20	20
ลาดกระบัง				4	5	5	6	7	7
ลาดพร้าว				8	10	10	12	14	14
รวม	182	188	194	208	223	234	272	313	319

ตารางที่ 1.2.8 แสดง % เพิ่ม/ลด ไฟฟ้าสาธารณะ: แยกตามพื้นที่การให้บริการ (การไฟฟ้านครหลวงเขต 18 ฟบ.) (%)

ฟบ.	2546	2547	2548	2549	2550	2551	2552	2553	2554
วัดเตียบ	7.29	19.17	0.26	-21.39	-9.50	-3.70	19.45	-0.24	2.05
คลองตย	6.75	17.45	-0.70	-58.97	-44.99	-0.39	16.75	-0.95	2.01
ยานนาวา	7.13	19.43	3.30	-35.02	-7.29	-2.01	20.52	-0.63	2.03
บางกะปิ	0.85	4.99	1.65	-25.44	-11.35	-3.78	18.98	0.59	2.01
มีนบุรี	0.76	4.48	6.36	-48.10	-20.07	9.72	20.20	2.60	1.97
สมุทรปราการ	-4.68	-6.02	9.02	62.59	19.10	3.53	17.11	-10.32	1.96
บางพลี	-3.25	11.19	8.89	4.93	14.76	15.42	11.20	-6.82	2.01
สามเสน	9.70	24.86	1.34	-21.99	-8.08	-3.07	17.86	1.21	2.00
นนทบุรี	-13.03	-44.47	1.45	238.24	22.37	-2.27	17.69	5.21	1.97
บางใหญ่	0.23	9.31	12.51	74.11	11.11	0.43	18.47	5.75	2.00
ธนบุรี	-1.10	-3.10	1.09	-28.41	-11.03	3.94	14.91	1.70	1.97
ราษฎร์บูรณะ	-5.64	-17.78	1.10	-19.47	3.62	3.71	18.72	-3.15	2.01
บางขุนเทียน	1.72	4.21	-0.39	-35.87	-12.10	-1.67	18.98	0.01	2.02
บางเขน	-1.50	-2.32	4.84	3.91	2.26	-2.13	18.72	0.03	1.97
ประเวศน์					67.03	50.53	5.17	-1.44	2.04
บางบัวทอง					32.20	-4.74	20.11	6.17	2.00
ลาดกระบัง					31.84	-4.91	23.21	-1.53	2.01
ลาดพร้าว					31.19	-5.00	20.06	3.24	1.98
รวม	0.36	3.44	3.19	7.25	7.06	4.90	16.32	-1.19	2.00

ตารางที่ 1.2.9 แสดงภาพรวมหน่วยจำหน่ายไฟฟ้า แยกตามระดับแรงดัน (ไม่รวมไฟฟ้าสาธารณะ) ของการไฟฟ้านครหลวง

ปี	หน่วยจำหน่าย (ล้านบาท)					เพิ่ม/ลด (%)						
	สายแรงต่ำ 220/400 V	สายป้อน 12 - 24 KV	สายส่ง 69 - 115 KV	SOJ	สายส่ง 220V	สายป้อน 12 - 24 KV	สายส่ง 69 - 115 KV	SOJ	สายส่ง 220V	สายป้อน 12 - 24 KV	สายส่ง 69 - 115 KV	SOJ
2547	17,175	18,025	3,920	39,119	0.84	7.52	7.87	4.51				
2548	18,348	17,720	4,031	40,100	6.83	-1.69	2.84	2.51				
2549	19,720	17,664	4,098	41,482	7.48	-0.31	1.65	3.45				
2550	19,507	18,258	4,047	41,813	-1.08	3.36	-1.25	0.80				
2551	19,625	18,499	3,878	42,002	0.60	1.32	-4.17	0.45				
2552	20,338	17,551	3,573	41,461	3.63	-5.12	-7.87	-1.29				
2553 (ม.ค.-ธ.ค.)	20,813	20,031	3,871	44,714	2.34	14.13	8.34	7.85				
2554												
ม.ค.	1,552	1,485	285	3,322	-7.68	2.86	-8.22	-3.30				
ก.พ.	1,599	1,531	293	3,423	-2.08	-3.48	-3.48	-2.83				
มี.ค.	1,726	1,652	316	3,694	-4.40	-5.77	-5.77	-5.13				
เม.ย.	1,637	1,567	300	3,504	-6.06	-7.46	-7.46	-6.81				
พ.ค.	1,845	1,766	338	3,950	-0.21	-1.63	-1.73	-0.98				
มิ.ย.	1,844	1,765	358	3,948	-0.36	-1.73	-1.91	-1.11				
ก.ค.	1,818	1,740	353	3,892	0.12	-1.32	-1.33	-0.66				
ส.ค.	1,809	1,732	332	3,873	3.64	2.12	2.26	2.84				
ก.ย.	1,821	1,743	334	3,897	3.76	2.26	2.26	2.96				
ต.ค.	1,702	1,629	312	3,644	0.55	-1.01	-1.02	-0.29				
พ.ย.	1,596	1,528	293	3,416	-2.29	-3.82	-3.82	-3.11				
ธ.ค.	1,531	1,466	281	3,278	-4.76	-6.31	-6.32	-5.59				
2554(ม.ค.-ธ.ค.)	20,485	19,607	3,756	43,848	-1.58	-2.11	-2.97	-1.94				

ตารางที่ 1.2.10 (ต่อ) แสดงภาพรวมการจำหน่ายไฟฟ้าของการไฟฟ้านครหลวง แยกตามประเภทกิจการทางเศรษฐกิจ

ประเภทผู้ใช้ไฟฟ้า	หน่วยจำหน่าย (ล้านหน่วย)			เพิ่ม / ลด (%)
	2551	2552	2553	
4.กิจการขนาดใหญ่	15,394	14,605	16,326	0.88
4.1อุตสาหกรรม	9,237	8,366	9,711	-1.35
TSIC				
31 Food Processing	1,178	1,198	1,358	0.35
32 Textiles	2,037	1,836	2,016	-8.43
33 Wood & Wood Products	118	110	116	12.22
34 Paper and Printing	344	339	379	-2.85
35 Chemical and Petroleum	1,663	1,617	1,888	0.76
36 Non - Metallic Mineral	385	351	375	3.34
37 Basic Metal	1,030	754	872	6.25
38 Fabricated Metal Products	2,340	2,019	2,532	-2.07
39 Other Manufacturing	142	143	194	0.60
(3/4)				
ประเภทผู้ใช้ไฟฟ้า	หน่วยจำหน่าย (ล้านหน่วย)			เพิ่ม / ลด (%)
	2551	2552	2553	
4.2ธุรกิจ	5,705	5,780	6,339	2.87
TSIC				
50 Construction	52	56	38	-7.08
61 Wholesale Trade	84	91	120	25.95
62 Retail Trade	2,079	2,106	2,147	3.83
63 Hotel and Restaurants	72	79	132	5.90
71 Transport	520	528	566	4.40
72 Communication	218	225	258	5.46
81 Finance	326	350	345	-1.58
82 Insurance	34	32	36	5.58
83 Real Estate	1,034	1,038	1,159	2.39
91 Public Administration	278	276	357	-9.87
92 Sanitary Services	107	81	107	47.49
93 Social Services	777	809	947	-2.95
94 Recreational and Cultural Services	104	108	121	8.77
95 Personal Services	3	3	5	1.33
96 International Bodies	19	20	19	-3.61
อื่นๆ	451	458	276	33.69
5.กิจการเฉพาะอย่าง	1,809	1,790	1,803	-1.27
6.ราชการและองค์กรที่ไม่แสวงหากำไร	1,251	1,288	1,358	-4.76
7.ไม่ชั่วคราว			42	
รวม	42,002	41,461	44,714	-1.94

(4/4)

ตารางที่ 1.2.11 แสดงการจำหน่ายไฟฟ้า กลุ่มธุรกิจ และกลุ่มอุตสาหกรรม ที่สำคัญ 10 กลุ่มแรก ของการไฟฟ้านครหลวง

กลุ่มธุรกิจและอุตสาหกรรม	หน่วยจำหน่าย (ล้านบาท)					เพิ่ม/ลด (%)		
	2550	2551	2552	2553	2554	2552	2553	2554
กลุ่มธุรกิจ								
1. ห้างสรรพสินค้า	2,148	2,191	2,192	2,180	2,222	0.04	-0.55	1.95
2. อสังหาริมทรัพย์	2,083	2,153	2,197	2,372	2,393	2.04	7.98	0.88
3. อพาร์ทเมนท์/เกสเฮ้าส์	1,493	1,582	1,624	1,737	1,739	2.66	6.91	0.15
4. ร้านขายปลีก	1,495	1,479	1,451	1,495	1,449	-1.89	3.05	-3.07
5. ร้านขายส่ง	933	920	895	983	1,026	-2.63	9.75	4.37
6. โรงแรมเพื่อการท่องเที่ยว	773	751	702	698	657	-6.56	-0.53	-5.87
7. ก่อสร้าง	826	644	598	604	608	-7.13	1.04	0.61
8. กู้ตากรและไนต์คลับ	643	630	625	649	618	-0.78	3.85	-4.91
9. ธนาคารพาณิชย์และเงินทุน	548	548	555	568	555	1.23	2.45	-2.41
10. โรงพยาบาลทั่วไป	472	492	501	546	528	1.82	8.98	-3.19
กลุ่มอุตสาหกรรม								
1. สิ่งทอ	2,506	2,370	2,137	2,287	2,077	-9.85	7.04	-9.17
2. พลาสติก	1,505	1,484	1,441	1,595	1,584	-2.89	10.67	-0.65
3. อุตสาหกรรมโลหะและเครื่องจักร	1,405	1,384	1,231	1,396	1,383	-11.04	13.37	-0.90
4. อาหารแปรรูป	941	949	954	1,003	1,013	0.53	5.18	1.02
5. ผลิตภัณฑ์โลหะพื้นฐาน	1,265	1,194	901	1,036	1,082	-24.56	14.97	4.43
6. ยานยนต์	1,014	1,031	830	1,096	1,047	-19.47	31.99	-4.45
7. อุปกรณ์อิเล็กทรอนิกส์	939	907	824	990	978	-9.09	20.05	-1.19
8. เคมีภัณฑ์และยางสังเคราะห์	735	710	657	721	731	-7.56	9.78	-0.85
9. ผลิตภัณฑ์สิ่งพิมพ์	652	660	636	678	657	-3.54	6.54	-3.11
10. ผลิตภัณฑ์โลหะ	440	448	410	438	452	-8.41	6.84	3.17

ตารางที่ 1.3 แสดงค่าความสูญเสียของระบบของการไฟฟ้านครหลวง

ปี	ค่าความสูญเสีย	
	ล้านหน่วย	เพิ่ม/ลด (%)
2547	1,453	3.58
2548	1,340	3.23
2549	1,465	3.41
2550	1,569	3.60
2551	1,369	3.14
2552	1,496	3.46
2553	1,580	3.39
2554		
ม.ค.	125	3.58
ก.พ.	76	2.16
มี.ค.	148	3.82
เม.ย.	170	4.60
พ.ค.	197	4.72
มิ.ย.	113	2.76
ก.ค.	134	3.31
ส.ค.	188	4.61
ก.ย.	66	1.66
ต.ค.	120	3.17
พ.ย.	99	2.80
ธ.ค.	119	3.47
2554 (ม.ค.-ธ.ค.)	1,557	3.40

ตารางที่ 1.4.1 แสดงรายได้จากการจำหน่ายหัก Ft หัก VAT ของการไฟฟ้านครหลวง

ปี	รายได้	
	ล้านบาท	เพิ่ม/ลด (%)
2547	93,599.04	4.44
2548	96,014.44	2.58
2549	99,388.59	3.51
2550	100,852.16	1.47
2551	101,257.70	0.40
2552	100,702.80	-0.55
2553(ม.ค.-ธ.ค.)	108,575.23	7.82
2554		
ม.ค.	7,984.48	-3.37
ก.พ.	8,294.93	-4.07
มี.ค.	8,916.66	-5.97
เม.ย.	8,470.06	-8.21
พ.ค.	9,562.10	-1.46
มิ.ย.	9,611.57	-1.65
ก.ค.	13,094.83	38.66
ส.ค.	13,105.53	44.19
ก.ย.	13,195.94	43.25
ต.ค.	12,339.04	40.37
พ.ย.	11,653.06	36.23
ธ.ค.	11,055	31.77
2554 (ม.ค.-ธ.ค.)	127,283	17.23

ตารางที่ 1.4.2 แสดงรายได้จากการจำหน่ายไฟฟ้า ของการไฟฟ้านครหลวง แยกประเภทผู้ใช้ไฟฟ้า และกลุ่มอัตราค่าไฟฟ้า

(รายได้ หัก Ft หัก VAT : ล้านบาท)

ประเภทผู้ใช้ไฟฟ้า	2547	2548	2549	2550	2551	2552	2553	2554
บ้านอยู่อาศัย	21,691	22,434	23,609	24,002	24,361	25,428	28,047	31,137
พลังงานไฟฟ้าไม่เกิน 150 หน่วย	832	816	824	791	795	852	837	1,021
พลังงานไฟฟ้าเกินกว่า 150 หน่วย	20,559	21,161	22,282	22,724	23,099	24,105	26,708	29,569
TOU	301	457	503	487	467	470	502	546
กิจการขนาดหลัก	15,769	16,290	17,017	17,316	17,572	17,910	19,144	21,859
อัตราปกติ	15,453	15,821	16,413	16,627	16,848	17,109	18,214	20,642
TOU	316	469	604	689	725	801	930	1,218
กิจการขนาดกลาง	19,782	19,872	19,969	19,800	19,666	19,089	19,331	22,411
อัตราปกติ	16,939	15,764	15,281	14,161	13,269	12,118	12,285	13,510
TOU	2,843	4,108	4,688	5,639	6,396	6,971	7,046	8,901
กิจการขนาดใหญ่	30,147	31,215	32,456	33,199	32,980	31,544	35,131	43,380
TOD	13,851	13,141	12,247	11,538	10,937	9,710	9,971	11,773
TOU	16,296	18,075	20,209	21,661	22,043	21,834	25,160	31,607
กิจการเฉพาะอย่าง	3,516	3,596	3,684	3,788	3,851	3,818	3,832	4,665
อัตราปกติ	57	56	83	85	81	46	28	12
TOU	3,459	3,540	3,601	3,704	3,770	3,772	3,804	4,653
ราชการและองค์กรที่ไม่แสวงหากำไร	2,694	2,606	2,654	2,747	2,827	2,914	3,090	3,571
อัตราปกติ	2,658	2,575	2,604	2,700	2,776	2,842	3,012	3,479
TOU	35	31	50	47	51	72	78	93
ไฟชั่วคราว								260
รวมรายได้	93,599	96,014	99,389	100,852	101,258	100,703	108,575	127,283

ตารางที่ 1.4.3 แสดง % เพิ่ม/ลด รายได้อจากการจำหน่ายไฟฟ้าของการไฟฟ้านครหลวง แยกประเภทผู้ใช้ไฟฟ้า แยกกลุ่มอัตรา ค่าไฟฟ้า (% เพิ่มลด)

ประเภทผู้ใช้ไฟฟ้า	2547	2548	2549	2550	2551	2552	2553	2554
บ้านอยู่อาศัย	3.99	3.43	5.23	1.67	1.50	4.38	10.30	11.02
พลังงานไฟฟ้าไม่เกิน 150 หน่วย	1.52	-1.89	0.92	-3.94	0.48	7.24	-1.79	22.02
พลังงานไฟฟ้าเกินกว่า 150 หน่วย	3.04	2.93	5.30	1.98	1.65	4.35	10.80	10.71
TOU	239.16	52.02	10.02	-3.24	-4.12	0.76	6.62	8.93
กิจการขนาดเล็ก	4.61	3.31	4.46	1.76	1.48	1.92	6.89	14.18
อัตราปกติ	3.68	2.39	3.74	1.31	1.33	1.55	6.46	13.33
TOU	86.46	48.26	28.92	13.96	5.23	10.56	16.12	30.90
กิจการขนาดกลาง	3.32	0.45	0.49	-0.85	-0.68	-2.93	1.27	15.93
อัตราปกติ	-7.21	-6.93	-3.07	-7.33	-6.30	-8.67	1.37	9.97
TOU	218.53	44.46	14.14	20.29	13.42	8.98	1.08	26.32
กิจการขนาดใหญ่	5.46	3.54	3.97	2.29	-0.66	-4.35	11.37	23.48
TOD	-5.70	-5.13	-6.80	-5.79	-5.20	-11.22	2.69	18.07
TOU	17.26	10.91	11.81	7.19	1.76	-0.95	15.23	25.63
กิจการเฉพาะอย่าง	3.03	2.29	2.42	2.84	1.66	-0.86	0.37	21.73
อัตราปกติ	-6.71	-1.44	47.43	1.79	-4.05	-43.09	-38.35	-58.42
TOU	3.20	2.35	1.71	2.87	1.79	0.05	0.84	22.32
ราชการและองค์กรที่ไม่แสวงหากำไร	1.53	-3.26	1.85	3.50	2.93	3.05	6.04	15.58
อัตราปกติ	1.33	-3.14	1.15	3.68	2.81	2.37	5.98	15.50
TOU	19.34	-11.86	59.48	-5.76	9.57	39.62	8.58	18.76
รวม	4.31	2.58	3.51	1.47	0.40	-0.55	7.82	17.23

ตารางที่ 1.4.4 แสดงรายได้จากการจำหน่ายไฟฟ้าของการไฟฟ้านครหลวง แยกตามพื้นที่การให้บริการ แยกกลุ่ม อัตราค่าไฟฟ้า (การไฟฟ้านครหลวงเขต 18 ฟบ.) (รายได้ หัก Ft หัก VAT : ล้านบาท)

ฟบ.	2547	2548	2549	2550	2551	2552	2553	2554
วัดเดียว	2,836	2,811	2,906	2,870	2,815	2,808	2,917	3,302
คลองเตย	8,186	8,386	8,843	9,039	9,027	8,956	9,013	10,949
ยานนาวา	4,409	4,428	4,512	4,499	4,493	4,475	4,658	5,376
บางกะปิ	8,437	8,743	7,971	7,811	7,863	7,927	8,398	9,825
มีนบุรี	6,379	6,630	3,965	3,145	3,232	3,331	3,706	4,371
สมุทรปราการ	13,773	14,169	11,384	10,685	10,688	9,763	10,902	13,195
บางพลี	8,526	8,898	7,531	7,144	7,179	6,762	7,696	9,626
สามเสน	7,080	7,232	7,472	7,678	7,695	7,790	8,121	9,531
นนทบุรี	6,561	6,733	6,498	6,332	6,394	6,734	7,229	8,334
บางใหญ่	3,442	3,747	2,914	2,674	2,762	2,921	3,259	3,575
ธนบุรี	3,601	3,639	3,728	3,746	3,737	3,810	4,027	4,452
ราษฎร์บูรณะ	8,911	8,932	8,967	8,920	8,628	8,409	9,068	10,769
บางขุนเทียน	5,558	5,674	5,626	5,574	5,566	5,568	6,014	6,825
บางเขน	5,900	5,992	6,159	6,052	6,136	6,171	6,655	7,343
ประเวศน์			3,406	4,486	4,550	4,514	4,920	5,999
บางบัวทอง			1,853	2,587	2,711	2,882	3,312	3,741
ลาดกระบัง			2,805	3,806	3,899	3,874	4,301	5,089
ลาดพร้าว			2,849	3,803	3,882	4,007	4,378	4,980
รวม	93,599	96,014	99,389	100,852	101,258	100,703	108,575	127,283

ตารางที่ 1.4.5 แสดง % เพิ่ม/ลด รายได้อาการจำหน่ายไฟฟ้าของการไฟฟ้านครหลวง แยกตามพื้นที่การให้บริการ

(การไฟฟ้านครหลวงเขต 18 ฟบ.) (% เพิ่ม/ลด)

ฟบ.	2547	2548	2549	2550	2551	2552	2553	2554
วัดเลียบ	0.11	-0.87	3.39	-1.24	-1.94	-0.23	3.86	13.22
คลองเตย	2.77	2.45	5.45	2.21	-0.12	-0.79	0.63	21.48
ยานนาวา	2.37	0.42	1.90	-0.29	-0.14	-0.40	4.09	15.42
บางกะปิ	4.78	3.63	-8.83	-2.01	0.67	0.81	5.94	17.00
มีนบุรี	6.19	3.94	-40.19	-20.69	2.77	3.04	11.28	17.94
สมุทรปราการ	4.47	2.88	-19.66	-6.14	0.03	-8.66	11.67	21.04
บางพลี	6.86	4.36	-15.36	-5.13	0.48	-5.81	13.81	25.08
สามเสน	5.79	2.15	3.32	2.75	0.23	1.24	4.25	17.36
นนทบุรี	3.87	2.62	-3.49	-2.55	0.98	5.31	7.36	15.28
บางใหญ่	13.76	8.87	-22.23	-8.25	3.32	5.75	11.56	9.69
ธนบุรี	1.55	1.06	2.44	0.49	-0.26	1.95	5.72	10.55
ราษฎร์บูรณะ	2.62	0.23	0.39	-0.52	-3.28	-2.54	7.84	18.76
บางขุนเทียน	3.51	2.08	-0.85	-0.92	-0.15	0.05	8.00	13.50
บางเขน	4.31	1.56	2.78	-1.72	1.39	0.57	7.83	10.34
ประเวศน์				31.72	1.43	-0.81	9.02	21.91
บางบัวทอง				39.67	4.78	6.32	14.92	12.93
ลาดกระบัง				35.66	2.45	-0.63	11.02	18.31
ลาดพร้าว				33.45	2.08	3.24	9.26	13.75
รวม	4.44	2.58	3.51	1.47	0.40	-0.55	7.82	17.23

ตารางที่ 1.5.1 แสดงจำนวนผู้ใช้ไฟฟ้า
ของการไฟฟ้านครหลวง (ราย)

ปี	จำนวนผู้ใช้ไฟฟ้า	
	ราย	เพิ่ม/ลด (%)
2547	2,466,864	3.71
2548	2,550,800	3.40
2549	2,630,037	3.11
2550	2,701,634	2.72
2551	2,793,337	3.39
2552	2,922,936	4.64
2553	3,035,144	3.84
2554		
ม.ค.	3,043,403	3.80
ก.พ.	3,052,140	3.77
มี.ค.	3,062,593	3.76
เม.ย.	3,068,318	3.71
พ.ค.	3,079,080	3.76
มิ.ย.	3,089,260	3.80
ก.ค.	3,098,436	3.85
ส.ค.	3,091,572	3.27
ก.ย.	3,090,100	2.83
ต.ค.	3,101,427	2.78
พ.ย.	3,108,016	2.67
ธ.ค.	3,115,695	2.65
2554	3,115,695	2.65

ตารางที่ 1.5.2 แสดงจำนวนผู้ใช้ไฟฟ้า ในเขตการไฟฟ้านครหลวง แยกประเภทผู้ใช้ไฟฟ้า และกลุ่มอัตราค่าไฟฟ้า (สาย)

ประเภทผู้ใช้ไฟฟ้า	2547	2548	2549	2550	2551	2552	2553	2554
บ้านอยู่อาศัย	1,986,747	2,056,473	2,127,323	2,193,529	2,278,072	2,405,286	2,512,598	2,585,233
พลังงานไฟฟ้าไม่เกิน 150 หน่วย	372,730	373,917	373,611	376,101	386,353	416,058	416,423	440,945
พลังงานไฟฟ้าเกินกว่า 150 หน่วย	1,599,107	1,663,553	1,734,965	1,798,904	1,873,295	1,970,900	2,077,985	2,126,273
TOU	14,910	19,003	18,747	18,524	18,424	18,328	18,190	18,015
กิจการขนาดเล็ก	447,499	461,074	468,933	473,546	480,159	483,022	487,704	486,478
อัตราปกติ	444,283	456,948	464,395	468,806	475,258	477,590	481,983	480,365
TOU	3,216	4,126	4,538	4,740	4,901	5,432	5,721	6,113
กิจการขนาดกลาง	19,478	19,815	19,850	19,910	19,791	19,191	19,085	19,084
อัตราปกติ	16,699	16,239	15,437	14,722	13,900	12,870	12,398	11,865
TOU	2,779	3,576	4,413	5,188	5,891	6,321	6,687	7,219
กิจการขนาดใหญ่	1,411	1,456	1,554	1,600	1,660	1,776	1,883	1,968
TOD	612	589	560	540	526	502	495	482
TOU	799	867	994	1,060	1,134	1,274	1,388	1,486
กิจการเฉพาะอย่าง	1,995	2,080	2,122	2,251	2,338	2,415	2,486	2,528
อัตราปกติ	85	119	122	128	90	45	40	1
TOU	1,910	1,961	2,000	2,123	2,248	2,370	2,446	2,527
ราชการและองค์กรที่ไม่แสวงหากำไร	9,734	9,902	10,255	10,798	11,317	11,246	11,388	11,322
อัตราปกติ	9,727	9,891	10,243	10,785	11,306	11,240	11,374	11,311
TOU	7	11	12	13	11	6	14	11
ไฟชั่วคราว								9,082
รวม	2,466,864	2,550,800	2,630,037	2,701,634	2,793,337	2,922,936	3,035,144	3,115,695

ตารางที่ 1.5.3 แสดง % เพิ่ม/ลด จำนวนผู้ใช้ไฟฟ้า ในเขตการไฟฟ้านครหลวง แยกประเภทผู้ใช้ไฟฟ้า แยกกลุ่มอัตราค่าไฟฟ้า (% เพิ่ม/ลด)

ประเภทผู้ใช้ไฟฟ้า	2547	2548	2549	2550	2551	2552	2553	2554
บ้านอยู่อาศัย	3.65	3.51	3.45	3.11	3.85	5.58	4.46	2.89
พลังงานไฟฟ้าไม่เกิน 150 หน่วย	-0.58	0.32	-0.08	0.67	2.73	7.69	0.09	5.89
พลังงานไฟฟ้าเกินกว่า 150 หน่วย	4.16	4.03	4.29	3.69	4.14	5.21	5.43	2.32
TOU	125.19	27.45	-1.35	-1.19	-0.54	-0.52	-0.75	-0.96
กิจการขนาดเล็ก	4.12	3.03	1.70	0.98	1.40	0.60	0.97	-0.25
อัตราปกติ		2.85	1.63	0.95	1.38	0.49	0.92	-0.34
TOU		28.30	9.99	4.45	3.40	10.83	5.32	6.85
กิจการขนาดกลาง	1.09	1.73	0.18	0.30	-0.60	-3.03	-0.55	-0.01
อัตราปกติ	-8.34	-2.75	-4.94	-4.63	-5.58	-7.41	-3.67	-4.30
TOU	164.67	28.68	23.41	17.56	13.55	7.30	5.79	7.96
กิจการขนาดใหญ่	5.69	3.19	6.73	2.96	3.75	6.99	6.02	4.51
TOD	-7.27	-3.76	-4.92	-3.57	-2.59	-4.56	-1.39	-2.63
TOU	18.37	8.51	14.65	6.64	6.98	12.35	8.95	7.06
กิจการเฉพาะอย่าง	3.31	4.26	2.02	6.08	3.86	3.29	2.94	1.69
อัตราปกติ	-32.54	40.00	2.52	4.92	-29.69	-50.00	-11.11	-97.50
TOU	5.82	2.67	1.99	6.15	5.89	5.43	3.21	3.31
ราชการและองค์กรที่ไม่แสวงหากำไร	1.67	1.73	3.56	5.29	4.81	-0.63	1.26	-0.58
อัตราปกติ		1.69	3.56	5.29	4.83	-0.58	1.19	-0.55
TOU		57.14	9.09	8.33	-15.38	-45.45	133.33	-21.43
รวม	3.71	3.40	3.11	2.72	3.39	4.64	3.84	2.65

ตารางที่ 1.5.4 แสดงจำนวนผู้ใช้ไฟฟ้า ของการไฟฟ้านครหลวง แยกตามพื้นที่การให้บริการ (การไฟฟ้านครหลวง เขต 18 พับ.) (ราย)

พับ.	2547	2548	2549	2550	2551	2552	2553	2554
วัดเลียบ	73,058	73,647	73,544	73,295	73,296	74,240	75,769	75,929
คลองเตย	87,469	88,940	90,416	91,958	93,933	97,156	98,896	109,532
ยานนาวา	119,433	120,890	122,352	124,547	128,562	131,723	133,129	134,274
บางกะปิ	234,981	243,086	175,981	180,310	187,320	197,930	206,114	171,100
มีนบุรี	239,845	253,355	146,709	155,714	161,541	170,431	177,938	184,997
สมุทรปราการ	199,542	207,981	148,066	153,325	159,311	165,695	171,668	175,945
บางพลี	198,212	206,665	98,738	102,319	107,722	120,382	133,035	153,253
สามเสน	170,541	172,933	177,007	181,182	184,059	191,397	197,715	202,089
นนทบุรี	252,724	259,402	237,023	240,076	248,239	261,194	269,291	276,261
บางใหญ่	213,385	227,541	145,016	150,981	156,817	163,530	171,151	175,075
ธนบุรี	133,954	135,758	137,833	139,008	140,803	143,759	147,648	165,977
ราษฎร์บูรณะ	160,661	167,781	173,054	177,476	182,319	188,645	197,863	204,730
บางขุนเทียน	183,503	188,628	179,050	184,457	190,295	194,124	200,075	204,093
บางพลน	199,556	204,193	207,338	212,658	219,922	235,066	245,544	252,069
ประเวศน์			120,700	124,721	130,236	134,482	137,873	162,640
บางบัวทอง			137,508	145,766	155,617	167,847	178,177	170,048
ลาดกระบัง			109,310	111,178	115,409	122,720	127,548	129,006
ลาดพร้าว			150,412	152,663	157,936	162,615	165,710	168,677
รวม	2,466,864	2,550,800	2,630,037	2,701,634	2,793,337	2,922,936	3,035,144	3,115,695

ตารางที่ 1.5.5 แสดง % เพิ่ม/ลด จำนวนผู้ใช้ไฟฟ้า ของการไฟฟ้านครหลวง เขตตามพื้นที่การให้บริการ (การไฟฟ้านครหลวงเขต 18 ฟบ.) (% เพิ่ม/ลด)

ฟบ.	2547	2548	2549	2550	2551	2552	2553	2554
วัดเดียว	-0.32	0.81	-0.14	-0.34	0.00	1.29	2.06	0.21
คลองเตย	0.39	1.68	1.66	1.71	2.15	3.43	1.79	10.75
ยานนาวา	2.40	1.22	1.19	1.81	3.22	2.46	1.07	0.86
บางกะปิ	4.15	3.45	-27.61	2.46	3.89	5.66	4.13	-16.99
มีนบุรี	6.57	5.63	-42.09	6.14	3.74	5.50	4.40	3.97
สมุทรปราการ	5.48	4.23	-28.81	3.55	3.90	4.01	3.60	2.49
บางพลี	3.79	4.26	-52.22	3.63	5.28	11.75	10.51	15.20
สามเสน	1.29	1.40	2.36	2.36	1.59	3.99	3.30	2.21
นวมินทร์	3.03	2.64	-8.63	1.29	3.40	5.22	3.10	2.59
บางใหญ่	6.39	6.63	-36.27	4.11	3.87	4.28	4.66	2.29
ธนบุรี	1.30	1.35	1.53	0.85	1.29	2.10	2.71	12.41
ราษฎร์บูรณะ	3.94	4.43	3.14	2.56	2.73	3.47	4.89	3.47
บางขุนเทียน	3.23	2.79	-5.08	3.02	3.16	2.01	3.07	2.01
บางเขน	3.93	2.32	1.54	2.57	3.42	6.89	4.46	2.66
ประเวศน์				3.33	4.42	3.26	2.52	17.96
บางบัวทอง				6.01	6.76	7.86	6.15	-4.56
ลาดกระบัง				1.71	3.81	6.33	3.93	1.14
ลาดพร้าว				1.50	3.45	2.96	1.90	1.79
รวม	3.71	3.40	3.11	2.72	3.39	4.64	3.84	2.65