



# รายงานสถานการณ์การจำหน่ายไฟฟ้าและบทวิเคราะห์ประจำปี 2552 การไฟฟ้านครหลวง

เสนอ

สำนักงานนโยบายและแผนพลังงาน  
กระทรวงพลังงาน

ฉบับเดือนมิถุนายน 2552

กองอัตราค่าไฟฟ้าและพยากรณ์พลังไฟฟ้า ฝ่ายเศรษฐกิจพลังไฟฟ้า

## สารบัญ

<b>บทสรุปผู้บริหาร</b>	<b>1</b>
1.คำพยากรณ์หน่วยจำหน่ายของ กฟน.	1
2.ภาพรวมการใช้ไฟฟ้าของ กฟผ.	1
3.ภาพรวมการใช้ไฟฟ้าของ กฟน.	2
4.ราคาขายส่ง ราคาขายปลีกเฉลี่ยต่อหน่วย และค่า Ft	2
5.วิเคราะห์ผลกระทบทางเศรษฐกิจ ต่อ กฟน.	3
<b>รายงานสถานการณ์ความต้องการไฟฟ้า วิเคราะห์ภาพรวมเศรษฐกิจ และผลกระทบต่อ กฟน.</b>	<b>4</b>
1.ความต้องการพลังงานไฟฟ้าของ กฟผ. (GWh)	4
2.ความต้องการพลังไฟฟ้าสูงสุด (MW) ของ กฟผ.	4
3.หน่วยซื้อของ กฟน. (GWh)	5
4.ความต้องการพลังไฟฟ้าสูงสุดของ กฟน. (MW)	6
5.หน่วยจำหน่ายของ กฟน. (GWh)	6
6.หน่วยสูญเสียของ กฟน. (GWh)	7
7.จำนวนผู้ใช้ไฟฟ้าของ กฟน.	8
8.จำนวนเครื่องวัดฯใหม่ของ กฟน.	9
9.รายได้จากการจำหน่ายพลังงานไฟฟ้า	9
10.ราคาขายส่ง ราคาขายปลีกเฉลี่ยต่อหน่วย และค่า $F_t$	10
11.ความสัมพันธ์ระหว่าง GRP,GDP และหน่วยจำหน่ายของ กฟน.	11
12.ปัจจัยสำคัญที่ส่งผลต่อปริมาณการใช้ไฟฟ้า ของกฟน.	12-13

## สารบัญญัตินำ

1.ตารางที่ 1	ความต้องการพลังงานไฟฟ้าของ กฟผ. ประจำปี 2552	14
2.ตารางที่ 2	ความต้องการพลังไฟฟ้าสูงสุดของ 3 การไฟฟ้า ประจำปี 2552	15
3.ตารางที่ 3	เปรียบเทียบพลังงานไฟฟ้าที่ กฟน. ซื้อจาก กฟผ. และ ผู้ผลิตไฟฟ้าขนาดเล็กมาก(VSPP) ประจำปี 2551-2552	16
4.ตารางที่ 4	เปรียบเทียบความต้องการพลังไฟฟ้าสูงสุดของ กฟน. ปี 2549-2552	17
5.ตารางที่ 5	เปรียบเทียบหน่วยจำหน่ายของ กฟน. ปี 2549-2552	18
6.ตารางที่ 6	หน่วยจำหน่ายแยกตามการไฟฟ้านครหลวงเขต (ไม่รวมไฟฟ้าสาธารณะ) มิ.ย.52	19
7.ตารางที่ 7	เปรียบเทียบหน่วยจำหน่ายแยกตามระดับแรงดัน ประจำปี 2552	20
8.ตารางที่ 8	เปรียบเทียบหน่วยจำหน่าย แยกตามกลุ่มผู้ใช้ไฟฟ้าเดือนมิ.ย.52	21
9.ตารางที่ 8.1	เปรียบเทียบหน่วยจำหน่าย แยกตามกลุ่มผู้ใช้ไฟฟ้า ม.ค-มิ.ย.52	21
10.ตารางที่ 9	หน่วยจำหน่ายแยกตามประเภทผู้ใช้ไฟฟ้า เดือนมิ.ย.52	22
11.ตารางที่ 10	เปรียบเทียบจำนวนผู้ใช้ไฟฟ้าของ กฟน. ปี 2549-2552	23
12.ตารางที่ 11	เปรียบเทียบจำนวนผู้ใช้ไฟฟ้าแยกตามการไฟฟ้านครหลวงเขต (ไม่รวมไฟสาธารณะ) เดือนมิ.ย.52	24
13.ตารางที่ 12	เปรียบเทียบจำนวนผู้ใช้ไฟฟ้าแยกตามระดับแรงดัน ประจำปี 2552	25
14.ตารางที่ 13	เปรียบเทียบจำนวนผู้ใช้ไฟฟ้าแยกตามกลุ่มผู้ใช้ไฟฟ้า เดือนมิ.ย.52	26
15.ตารางที่ 14	จำนวนผู้ใช้ไฟฟ้าแยกตามประเภทผู้ใช้ไฟฟ้า เดือนมิ.ย.52	27
16.ตารางที่ 15	จำนวนเครื่องวัดฯใหม่ทีพช.ดำเนินการติดตั้งได้ ประจำปี 2551-2552	28
17.ตารางที่ 16	เปรียบเทียบรายได้แยกตามกลุ่มผู้ใช้ไฟฟ้า เดือนมิ.ย.52	29
18.ตารางที่ 16.1	เปรียบเทียบรายได้แยกตามกลุ่มผู้ใช้ไฟฟ้า เดือนม.ค.-มิ.ย.52	29
19.ตารางที่ 17	ราคาขายส่ง ขายปลีกเฉลี่ย เดือนมิ.ย.52	30

## สารบัญญัตินี้ (ต่อ)

20.ตารางที่ 18 การจำหน่ายไฟฟ้ากลุ่มธุรกิจ และกลุ่มอุตสาหกรรมที่สำคัญ 10 กลุ่มแรก	
ปี 2551-2552	31
21.ตารางที่ 19 ผลผลิตภัณฑ์มวลรวมในประเทศ (ในกฟน.) การจำหน่ายไฟฟ้าภาพรวม	
และความยืดหยุ่น	32
22.ตารางที่ 20 ผลผลิตภัณฑ์มวลรวมในประเทศ กับการจำหน่ายไฟฟ้า ของ กฟน. และ	
กฟผ. รายไตรมาส	33

## บทสรุปผู้บริหาร

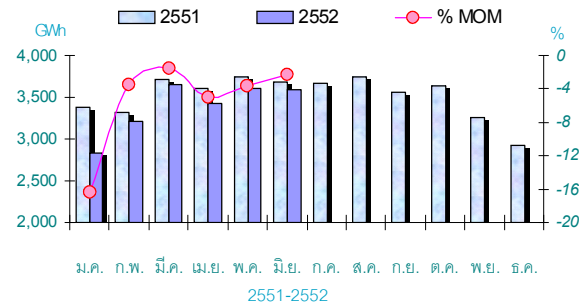
### 1. ค่าพยากรณ์หน่วยจำหน่ายของ กฟน.

- คณะอนุกรรมการการพยากรณ์ความต้องการไฟฟ้า มีมติให้ปรับปรุงค่าพยากรณ์ชุดมกราคม 2551 เป็น ชุด 8 ธันวาคม 2551
- ค่าพยากรณ์ (ชุด 8 ธันวาคม 2551) หน่วยจำหน่าย ปี 2552 เท่ากับ 42,253 ล้านหน่วย เพิ่มขึ้นร้อยละ 0.04
- หน่วยจำหน่ายในเดือน มิ.ย.52 เท่ากับ 3,598 ล้านหน่วย ลดลงจากเดือนเดียวกันของปีที่แล้ว ร้อยละ 2.25 และเมื่อเปรียบเทียบกับค่าพยากรณ์ (ชุด 8 ธันวาคม 2551) พบว่าต่ำกว่าร้อยละ 1.09

### 2. ภาพรวมการใช้ไฟฟ้าของ กฟน.

- ความต้องการพลังงานไฟฟ้าของ กฟน. ในช่วง เดือน ม.ค.-มิ.ย.52 เท่ากับ 70,391 ล้านหน่วย ลดลงจากช่วงเวลาเดือนเดียวกันของปีที่แล้ว ร้อยละ 4.25 โดยมีสัดส่วนความต้องการพลังงานไฟฟ้า อยู่ในเขตจำหน่ายของ กฟน. ร้อยละ 29.98 กฟผ. ร้อยละ 65.26 ลูกค้านำตรงของ กฟผ. ร้อยละ 2.18 และค่าความสูญเสีย ร้อยละ 2.58
- ความต้องการพลังไฟฟ้าสูงสุดของ กฟน. เกิดขึ้นในเดือน เม.ย. 52 เท่ากับ 20,686 MW. ลดลงจากเดือนเดียวกันของปีที่แล้ว ร้อยละ 2.25 โดยมีความต้องการพลังไฟฟ้าสูงสุดในเขตจำหน่ายของ กฟน. เท่ากับ 7,511 MW. กฟผ. เท่ากับ 13,855 MW. และลูกค้านำตรงของ กฟผ. เท่ากับ 472 MW.

หน่วยจำหน่ายของ กฟน. (GWh) 2551-52  
% เพิ่ม-ลด ของหน่วยจำหน่าย กฟน. เปรียบเทียบเดือนเดียวกันกับปีที่แล้ว



	Energy <sub>a</sub> (GWh)		% MOM	Energy <sub>f</sub> (GWh)	% error
	2551	2552		2552	
ม.ค.	3,380	2,829	-16.30	3,341	-18.11
ก.พ.	3,321	3,207	-3.43	3,337	-4.06
มี.ค.	3,712	3,653	-1.59	3,587	1.82
เม.ย.	3,606	3,427	-4.96	3,592	-4.80
พ.ค.	3,750	3,613	-3.65	3,728	-3.17
มิ.ย.	3,681	3,598	-2.25	3,637	-1.09
ก.ค.	3,670			3,610	
ส.ค.	3,740			3,644	
ก.ย.	3,554			3,638	
ต.ค.	3,637			3,592	
พ.ย.	3,259			3,307	
ธ.ค.	2,926			3,240	
รวม	42,236			42,253	

## บทสรุปผู้บริหาร

### 3.ภาพรวมการใช้ไฟฟ้าของ กฟน.

#### หน่วยซื้อ (GWh)

- ในเดือน มิ.ย..52 กฟน.รับซื้อพลังงานไฟฟ้าทั้งหมดเท่ากับ 3,761 ล้านหน่วย ลดลงจากเดือนเดียวกันของปีที่แล้วร้อยละ 1.27 ในช่วง 6 เดือนที่ผ่านมา (ม.ค.-มิ.ย.52) กฟน. รับซื้อพลังงานไฟฟ้าทั้งหมดเท่ากับ 21,107 ล้านหน่วย ลดลงจากช่วงเดียวกันของปีที่แล้วร้อยละ 4.89 แบ่งเป็นพลังงานไฟฟ้าที่รับซื้อจาก กฟผ. เท่ากับ 21,103 ล้านหน่วย ลดลงจากช่วงเวลาเดียวกันของปีที่แล้ว ร้อยละ 4.90 และพลังงานไฟฟ้าที่รับซื้อจากผู้ผลิตไฟฟ้าขนาดเล็กมากเท่ากับ 4.39 ล้านหน่วย เมื่อเปรียบเทียบกับค่าพยากรณ์ (ชุด 8 ธ.ค.51) ซึ่งให้เห็นว่าพลังงานไฟฟ้าที่ กฟน.รับซื้อทั้งหมด ในช่วง 6 เดือนที่ผ่านมา ต่ำกว่าค่าพยากรณ์ ร้อยละ 4.39

#### ความต้องการพลังไฟฟ้าสูงสุด (MW)

- ความต้องการพลังไฟฟ้าสูงสุด ในปี 2552 เกิดขึ้นในเดือน เม.ย.52 เท่ากับ 7,511 MW. ลดลงจากปีที่แล้ว ร้อยละ 0.98 เมื่อเปรียบเทียบกับค่าพยากรณ์ (ชุด 8 ธ.ค.51) จะเห็นว่าความต้องการพลังไฟฟ้าสูงสุด ที่เกิดขึ้นในเดือน เม.ย.52 ต่ำกว่าค่าพยากรณ์ร้อยละ 3.41

#### หน่วยจำหน่าย (GWh)

- การจำหน่ายไฟฟ้าของ กฟน. ในเดือน มิ.ย.52 เท่ากับ 3,598 ล้านหน่วย ลดลงจากเดือนเดียวกันของปีที่แล้วร้อยละ 2.25 และเมื่อพิจารณาค่าสะสมในช่วง 6 เดือนที่ผ่านมา (ม.ค.-มิ.ย.52) เท่ากับ 20,327 ล้านหน่วย ลดลงจากช่วงเวลาเดียวกันของปีที่แล้วร้อยละ 5.24 โดยมีอัตราลดลงมากที่สุดในเขตสมุทรปราการ ซึ่งอยู่ในกลุ่มอุตสาหกรรม หรือประเภทกิจการขนาดใหญ่  
- เมื่อเปรียบเทียบกับค่าพยากรณ์ (ชุด 8 ธ.ค.51) การจำหน่ายไฟฟ้าที่เกิดขึ้นจริง (ม.ค.-มิ.ย.52)

ต่ำกว่าค่าพยากรณ์ร้อยละ 4.40

#### หน่วยจำหน่ายแยกตามระดับแรงดัน (GWh)

- หน่วยจำหน่ายแยกตามระดับแรงดัน เดือนมิ.ย.52 ระดับแรงดัน 220 V. , 12-24 kV. และ 69-115 kV. เท่ากับ 1,730 , 1,558 และ 310 ล้านหน่วย ค่าสะสม 6 เดือน (ม.ค.มิ.ย.52) เท่ากับ 10,048 , 8,591 และ 1,688 ล้านหน่วย คิดเป็นสัดส่วนเท่ากับ 49.43 , 42.27 และ 8.30 ตามลำดับ

#### จำนวนผู้ใช้ไฟฟ้า

- จำนวนผู้ใช้ไฟฟ้าของเดือนมิ.ย.52 เท่ากับ 2,849,050 ราย เพิ่มขึ้นจากเดือนเดียวกันของปีที่แล้ว ร้อยละ 4.05 และเพิ่มจากเดือน ธ.ค.51 ร้อยละ 1.99 ซึ่งเขตบางพลีมีอัตราเพิ่มสูงที่สุด

#### หน่วยสูญเสีย (GWh)

- หน่วยสูญเสีย ในเดือน มิ.ย.52 เท่ากับ ร้อยละ 4.33 สะสม 6 เดือน(ม.ค.-มิ.ย.52) ร้อยละ3.70

#### จำนวนเครื่องวัดฯใหม่

- จำนวนเครื่องวัดฯใหม่ที่มีการไฟฟ้านครหลวงเขตดำเนินการติดตั้งเดือน มิ.ย.52 เท่ากับ 14,226 เครื่อง จำนวนเครื่องวัดฯสะสม 6 เดือน (ม.ค.-มิ.ย.52) เท่ากับ 66,565 เครื่อง

#### รายได้จากการจำหน่ายพลังงานไฟฟ้า

- รายได้จากการจำหน่ายพลังงานไฟฟ้า (ไม่รวม Ft และ VAT) ในเดือน มิ.ย.52 เท่ากับ 8,728 ล้านบาท ลดลงจากเดือนเดียวกันของปีที่แล้วร้อยละ 1.21 และเมื่อพิจารณาค่าสะสมในช่วง 6 เดือนที่ผ่านมา (ม.ค.-มิ.ย.52) เท่ากับ 49,268 ล้านบาท ลดลงจากช่วงเวลาเดียวกันของปีที่แล้วร้อยละ 4.17

## บทสรุปผู้บริหาร

### 4.ราคาขายส่ง ราคาขายปลีกเฉลี่ยต่อหน่วย และค่า Ft

- ราคาขายส่งไฟฟ้าที่ กฟน.ซื้อไฟฟ้าจาก กฟผ.เดือน มิ.ย.52 (ไม่รวม Ft ขายส่ง และเงินชดเชยรายได้ที่อุดหนุนให้ กฟภ.) เท่ากับ 1.6621 บาทต่อหน่วย เพิ่มขึ้นจากเดือนเดียวกันของปีที่แล้ว 2.07 สตางค์ต่อหน่วย และเพิ่มขึ้นจากเดือนที่แล้ว 10.66 สตางค์ต่อหน่วย
- ราคาขายปลีกเฉลี่ยต่อหน่วย (ไม่รวม Ft และ VAT) เดือน มิ.ย.52 ของประเภทบ้านอยู่อาศัย ธุรกิจอุตสาหกรรม และราชการ เท่ากับ 2.6393 2.3090 , 2.4479 และ 2.4019 บาทต่อหน่วยตามลำดับ
- ค่า Ft ขายส่งเดือน มิ.ย.52 ที่ กฟผ.เรียกเก็บจาก กฟน. เท่ากับ 91.53 สตางค์ต่อหน่วยซื้อสำหรับค่า Ft ขายปลีกที่ กฟน.เรียกเก็บกับผู้ใช้ไฟฟ้าในเดือน มิ.ย.52 เท่ากับ 92.55 สตางค์ต่อหน่วย

ร้อยละ 6.8 ในทิศทางเดียวกันกับหน่วยจำหน่ายในภาคอุตสาหกรรมที่ลดลง ร้อยละ 11.27

- ผลกระทบด้านการจำหน่ายไฟฟ้าของ กฟน.พบว่าในเดือน มิ.ย.52 การจำหน่ายในภาคธุรกิจลดลง มากที่สุดในสาขาโรงแรมเพื่อการท่องเที่ยว การก่อสร้าง ร้านขายส่ง ภัตตาคารไนท์คลับ ร้านขายปลีก และห้างสรรพสินค้า ตามลำดับ ส่วนภาคอุตสาหกรรมลดลงมากที่สุดในสาขาการผลิตเหล็ก ยานยนต์ อุปกรณ์อิเล็กทรอนิกส์ อุตสาหกรรมโลหะเครื่องจักร เคมีภัณฑ์และยางสังเคราะห์ สิ่งทอ พลาสติก ผลิตภัณฑ์กระดาษ และสิ่งพิมพ์ ผลิตภัณฑ์แก้วและอลูมิเนียม และอาหารแปรรูป ตามลำดับ

### 5.วิเคราะห์ผลกระทบทางเศรษฐกิจ ต่อ กฟน.

- เดือน มิ.ย.52 การบริโภคภาคเอกชนเริ่มมีสัญญาณการหดตัวในอัตราที่ชะลอลดลงเล็กน้อย สะท้อนจากเครื่องชี้การบริโภคภาคเอกชนจากภาษีมูลค่าเพิ่ม ณ ราคาคงที่ หดตัวลดลง ส่วนการลงทุนภาคเอกชน ยังคงหดตัวต่อเนื่องจากการนำเข้าสู่สินค้าทุนหดตัวต่อเนื่องเป็นเดือนที่ 6 สอดคล้องกับการจำหน่ายรถยนต์เชิงพาณิชย์ที่หดตัวร้อยละ 30.2 การส่งออกเริ่มมีสัญญาณของการปรับตัวดีขึ้น โดยเฉพาะสินค้าในหมวดอุตสาหกรรม เช่น อิเล็กทรอนิกส์ เครื่องใช้ไฟฟ้า จากการส่งออกไปตลาดเกิดใหม่ เช่น จีน อินเดีย ส่วนดัชนีผลผลิตภาคอุตสาหกรรมในเดือน มิ.ย.52 ยังคงหดตัว ลงเล็กน้อย เมื่อเทียบกับช่วงเวลาเดียวกัน คือลดลง

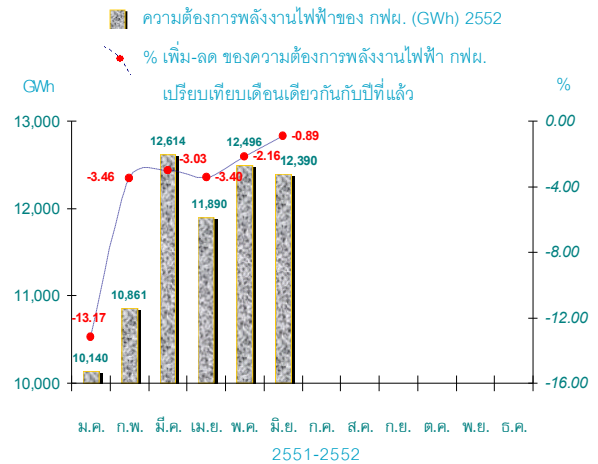
## รายงานสถานการณ์ความต้องการไฟฟ้า

### 1.ความต้องการพลังงานไฟฟ้าของ กฟผ. (GWh)

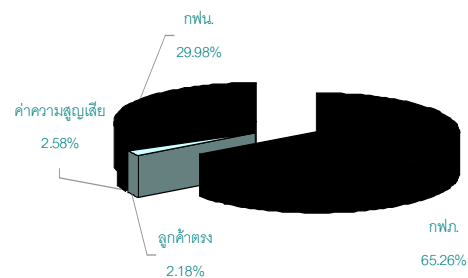
- ความต้องการพลังงานไฟฟ้าของ กฟผ. ในช่วง 6 เดือนที่ผ่านมา (ม.ค.-มิ.ย. 52) เท่ากับ 70,391 ล้านหน่วย ลดลงจากช่วงเวลาเดียวกันของปีที่แล้ว ร้อยละ 4.25

- สัดส่วนความต้องการพลังงานไฟฟ้าของ กฟผ.. อยู่ในเขตจำหน่าย ดังนี้

กฟน.	ร้อยละ	29.98
กฟภ.	ร้อยละ	65.26
ลูกค้าตรงของ กฟผ.	ร้อยละ	2.18
และค่าความสูญเสีย	ร้อยละ	2.58



สัดส่วน (%) การใช้พลังงานไฟฟ้า กฟผ. กฟน. และ กฟภ. ม.ค.-มิ.ย.52



### 2.ความต้องการพลังไฟฟ้าสูงสุด (MW) ของ กฟผ.

- ความต้องการพลังไฟฟ้าสูงสุด ในช่วง 6 เดือนที่ผ่านมา (ม.ค.-มิ.ย.52) เป็นดังนี้

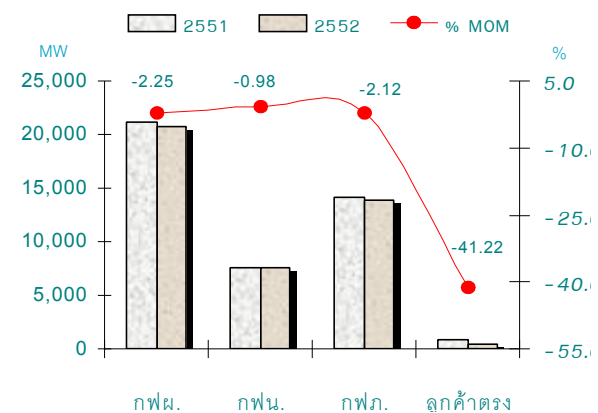
กฟผ. 20,686 MW. ลดลง จากช่วงเวลาเดียวกันของปีที่แล้ว 477 MW. หรือร้อยละ 2.25

กฟน. 7,511 MW. ลดลง จากช่วงเวลาเดียวกันของปีที่แล้ว 74 MW. หรือร้อยละ 0.98

กฟภ. 13,855 MW. ลดลง จากช่วงเวลาเดียวกันของปีที่แล้ว 300 MW. หรือร้อยละ 2.12

ลูกค้าตรงกฟผ. 472 MW. ลดลง จากช่วงเวลาเดียวกันของปีที่แล้ว 331 MW. หรือร้อยละ 41.22

เปรียบเทียบความต้องการพลังไฟฟ้าสูงสุด (MW) ม.ค.-มิ.ย. 2551/52





3.หน่วยซื้อ กฟน. (GWh)

- พลังงานไฟฟ้าที่ กฟน. รับซื้อทั้งหมดในเดือน มิ.ย.52 เท่ากับ 3,761 ล้านหน่วย ลดลงจากเดือนเดียวกันของปีที่แล้ว 49 ล้านหน่วย หรือร้อยละ 1.27

- ในช่วง 6 เดือนที่ผ่านมา (ม.ค.-มิ.ย.52) พลังงานไฟฟ้าที่ กฟน. รับซื้อทั้งหมดเท่ากับ 21,107 ล้านหน่วย ลดลงจากช่วงเวลาเดียวกันของปีที่แล้ว เท่ากับ 1,086 ล้านหน่วย หรือร้อยละ 4.89

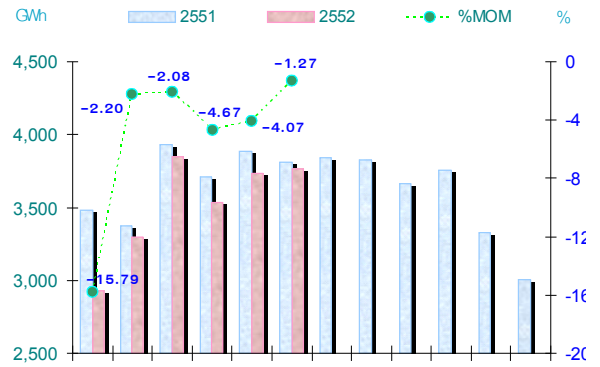
- พลังงานไฟฟ้าที่ กฟน.รับซื้อทั้งหมดประกอบด้วย พลังงานไฟฟ้าที่ซื้อจาก กฟผ. และซื้อจากผู้ผลิตไฟฟ้าขนาดเล็กมาก (VSPP) คิดเป็นสัดส่วน 99.99 และ 0.01 ตามลำดับ

- ในช่วง 6 เดือนที่ผ่านมา (ม.ค.-มิ.ย.52) พลังไฟฟ้าที่ กฟน.รับซื้อจาก กฟผ. เท่ากับ 21,103 ล้านหน่วย ลดลงจากช่วงเวลาเดียวกันของปีที่แล้ว 1,088 ล้านหน่วยหรือร้อยละ4.90และพลังงานไฟฟ้าที่รับซื้อจาก ผู้ผลิต ไฟฟ้าขนาดเล็กมาก (VSPP) เท่ากับ 4.39 ล้านหน่วย

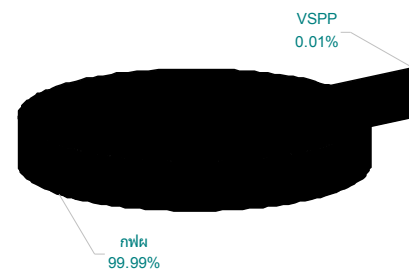
- เมื่อเปรียบเทียบกับค่าพยากรณ์ (ชุด 8 ธ.ค.51) พบว่าพลังงานที่ กฟน.รับซื้อทั้งหมดในเดือน ม.ค.-มิ.ย.52 ต่ำกว่าค่าพยากรณ์ 926 ล้านหน่วย หรือร้อยละ 4.39

- เมื่อพิจารณาพลังงานไฟฟ้าที่ กฟน. ซื้อทั้งหมด จำแนกตามระดับแรงดันในเดือน ม.ค.-มิ.ย.52 ปรากฏว่าสัดส่วนการซื้อ ไฟฟ้าในระดับแรงดัน 69 kv. และ 115 kv.มีแนวโน้มสูงขึ้น ซึ่งจะทำให้ต้นทุนค่าซื้อไฟฟ้าเพิ่มขึ้นได้ส่วนหนึ่ง เนื่องจากอัตราค่าไฟฟ้าขายส่งที่ระดับแรงดัน 115 kv สูงกว่า 230 kv.

เปรียบเทียบหน่วยซื้อ กฟน. (GWh) 2551/52

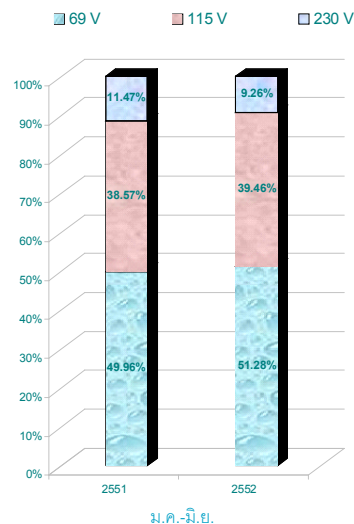


สัดส่วน (%) หน่วยซื้อ กฟน. มิ.ย.2552



สัดส่วน (%) การใช้พลังงานแยกตามแรงดัน ม.ค.-มิ.ย.2551/52

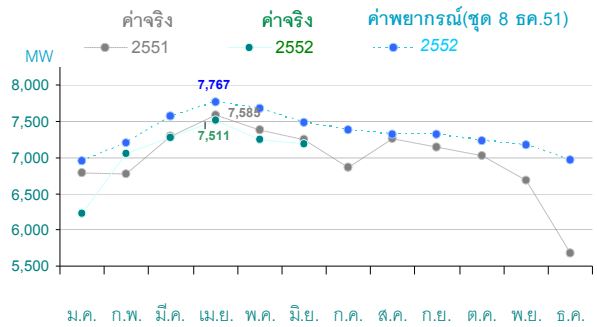
แรงดัน	2551		2552	
	GWh	% share	GWh	% share
69 kv	11,087	49.96	10,822	51.28
115 kv	8,558	38.57	8,327	39.46
230 kv	2,545	11.47	1,954	9.26
รวม	22,190	100.00	21,103	100.00



#### 4.ความต้องการพลังไฟฟ้าสูงสุดของ กฟน. (MW)

- ความต้องการพลังไฟฟ้าสูงสุดของ กฟน. ในช่วง 6 เดือนที่ผ่านมา (ม.ค.-มิ.ย.52) เกิดขึ้นในเดือนเม.ย.52 เท่ากับ 7,511 MW. ลดลงจากช่วงเดียวกันของปีที่แล้ว เท่ากับ 74 MW. หรือลดลงร้อยละ 0.98 และเมื่อเปรียบเทียบกับค่าพยากรณ์ (ชุด 8 ธันวาคม 2551) มีค่าต่ำกว่าค่าพยากรณ์เท่ากับ 256 MW. หรือต่ำกว่าร้อยละ 3.41

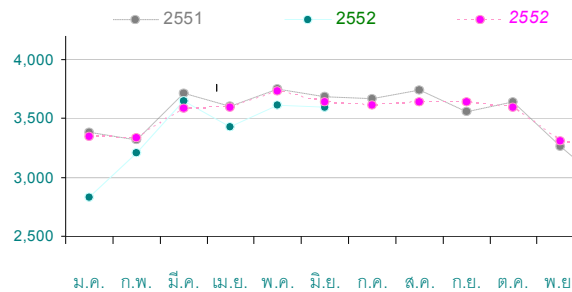
ความต้องการพลังไฟฟ้าสูงสุดของ กฟน. : ค่าจริง 2551/52 ค่าพยากรณ์ (ชุด 8 ธค.51)



#### 5.หน่วยจำหน่ายของ กฟน. (GWh)

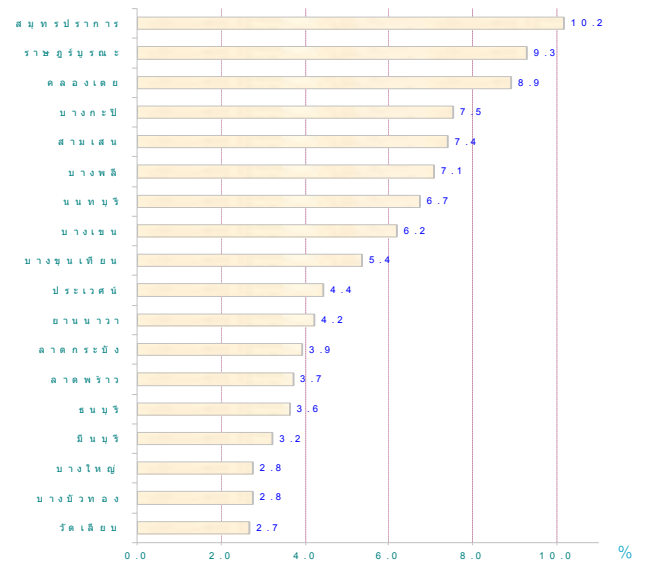
- หน่วยจำหน่ายของเดือน มิ.ย.52 เท่ากับ 3,598 ล้านหน่วยลดลงจากเดือนเดียวกันของปีที่แล้ว 83 ล้านหน่วย หรือลดลงร้อยละ 2.25 ในช่วง 6 เดือนที่ผ่านมา (ม.ค.-มิ.ย.52) หน่วยจำหน่ายเท่ากับ 20,327 ล้านหน่วย ลดลงจากช่วงเวลาเดียวกันของปีที่แล้ว 1,123 ล้านหน่วย ล้านหน่วยหรือ ลดลงร้อยละ 5.24

หน่วยจำหน่ายของ กฟน. : ค่าจริง 2551/52 และค่าพยากรณ์ (ชุด 8 ธค.51)



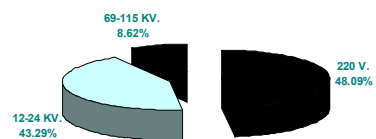
-เมื่อเปรียบเทียบหน่วยจำหน่ายที่เกิดขึ้นจริง (ม.ค.-มิ.ย.52) ต่ำกว่าค่าพยากรณ์เท่ากับ 894 ล้านหน่วย หรือต่ำกว่าร้อยละ 4.40

สัดส่วนหน่วยจำหน่าย (%) แยกตามการไฟฟ้าเขต เดือนมิ.ย.52



- หน่วยจำหน่ายแยกตามการไฟฟ้านครหลวงเขต เดือนมิ.ย.52 ลดลงมากที่สุด 3 ลำดับแรกได้แก่ เขตสมุทรปราการ บางพลี และสามเสน ลดลงร้อยละ 15.82 , 9.09 และ 2.99 ตามลำดับ สะสม 6 เดือน ลดลงในเขตสมุทรปราการ บางพลี และราชบุรีร้อยละ 18.94 ,13.68 และ 9.07 ตามลำดับ

สัดส่วนหน่วยจำหน่าย (GWh) แยกตามระดับแรงดัน เดือนมิ.ย.52



- หน่วยจำหน่ายและสัดส่วนหน่วยจำหน่ายแยกตามระดับแรงดัน เดือน มิ.ย.52 และค่าสะสม 6 เดือน ม.ค.-มิ.ย.52 แสดงดังตารางต่อไปนี้

ระดับแรงดัน	มิ.ย.52		ม.ค.-มิ.ย.52	
	ล้านหน่วย	สัดส่วน (%)	ล้านหน่วย	สัดส่วน (%)
1. 220 V.	1,730	48.09	10,048	49.43
2. 12-24 KV.	1,558	43.29	8,591	42.27
3. 69-115 KV.	310	8.62	1,688	8.30
4. รวม	3,598	100.00	20,327	100.00

- หน่วยจำหน่าย เดือน มิ.ย.52 และหน่วยจำหน่ายสะสมเดือน ม.ค.-มิ.ย.52 จำแนกตามกลุ่มผู้ใช้ไฟฟ้าเปรียบเทียบกับช่วงเวลาเดียวกันของปีที่แล้วเป็นดังนี้

กลุ่มผู้ใช้ไฟฟ้า	ปี 2552 มิ.ย.		ปี 2552 ม.ค.-มิ.ย.	
	จำนวนหน่วย	เพิ่ม/ลด(%)	จำนวนหน่วย	เพิ่ม/ลด(%)
1.บ้านอยู่อาศัย	906	4.09	5,207	1.86
2.ธุรกิจ	1,373	1.97	7,861	-1.05
3.อุตสาหกรรม	1,121	-11.27	6,167	-15.64
4.ราชการและองค์กรฯ	175	-3.38	965	-0.31

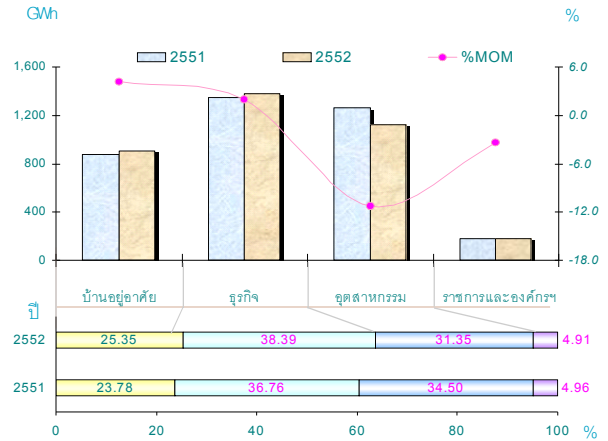
- หน่วยจำหน่ายแยกตามประเภทผู้ใช้ไฟฟ้าเดือน มิ.ย.52 ลดลงมากที่สุด ในประเภทกิจการขนาดใหญ่ กิจการขนาดกลาง และกิจการเฉพาะอย่าง ลดลงร้อยละ 7.15 , 4.05 และ 2.56 ตามลำดับ สะสม 6 เดือน (ม.ค.-มิ.ย.52) ลดลงในประเภทดังกล่าวร้อยละ 11.08, 8.06 และ 4.07 ตามลำดับ

**6.หน่วยสูญเสียของ กฟน. (GWh)**

- หน่วยสูญเสียเดือน มิ.ย.52 เท่ากับ 163 ล้านหน่วย หรือร้อยละ 4.33

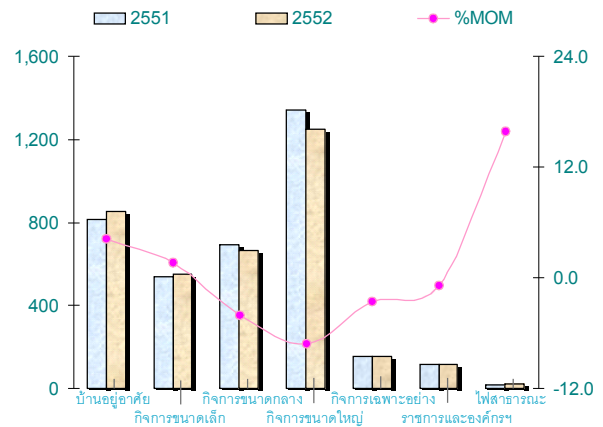
- หน่วยสูญเสียสะสม (ม.ค.-มิ.ย.52) เท่ากับ 780 ล้านหน่วย หรือร้อยละ 3.70

เปรียบเทียบหน่วยจำหน่าย (GWh) ตามกลุ่มผู้ใช้ไฟฟ้า มิถุนายน 2551/52



สัดส่วนหน่วยจำหน่าย (GWh) ตามกลุ่มผู้ใช้ไฟฟ้า เดือน มิ.ย.2551/52

เปรียบเทียบหน่วยจำหน่าย (GWh) ตามประเภทผู้ใช้ไฟฟ้า มิถุนายน 2551/52



หน่วยสูญเสียสะสมของ กฟน. (GWh) (ม.ค.-มิ.ย.52)



7.จำนวนผู้ใช้ไฟฟ้าของ กฟน.

- จำนวนผู้ใช้ไฟฟ้าของเดือน มิ.ย.52 เท่ากับ 2,849,050 ราย เพิ่มขึ้นจากเดือนเดียวกันของปีที่แล้ว 110,809 ราย หรือร้อยละ 4.05 และเพิ่มจากเดือนธ.ค.51 เท่ากับ 55,713 ราย หรือร้อยละ 1.99

- จำนวนผู้ใช้ไฟฟ้าแยกตามการไฟฟ้านครหลวงเขตเดือนมิ.ย.52 เพิ่มขึ้นมากที่สุดในเขตบางพลี บางเขน และเขตบางบัวทอง เพิ่มขึ้นร้อยละ 5.23 4.02 และ 3.83 ตามลำดับ โดยมีสัดส่วนมากที่สุด 3 ลำดับแรกได้แก่ เขตนนทบุรี บางเขน และบางกะปิ ร้อยละ 8.9, 8.0 และ 6.8 ตามลำดับ

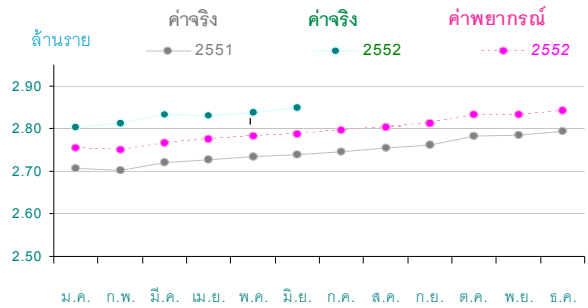
- จำนวนผู้ใช้ไฟฟ้าและสัดส่วนจำนวนผู้ใช้ไฟฟ้าแยกตามระดับแรงดัน เดือน มิ.ย.52 แสดงดังตารางต่อไปนี้

ระดับแรงดัน	มิ.ย.52	
	ราย	สัดส่วน (%)
1. 220 V.	2,835,546	99.53
2. 12-24 KV.	13,423	0.47
3. 69-115 KV.	81	0.00

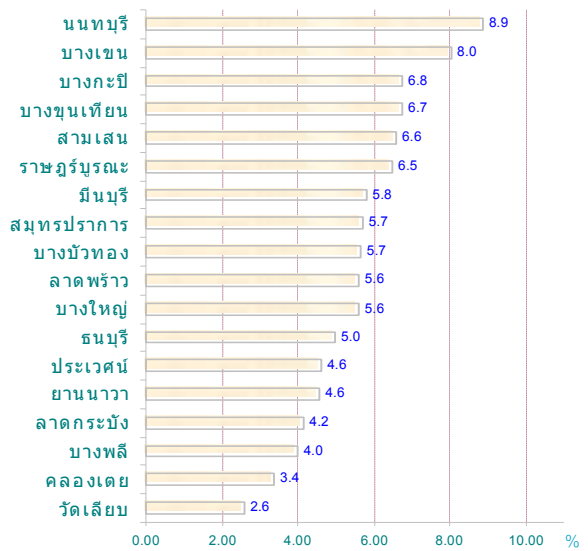
- จำนวนผู้ใช้ไฟฟ้าเดือนมิ.ย.52 จำแนกตามกลุ่มผู้ใช้ไฟฟ้าเปรียบเทียบกับปีที่แล้ว (ธ.ค.51) แสดงดังตารางต่อไปนี้

กลุ่มผู้ใช้ไฟฟ้า	มิ.ย.52	
	ราย	เพิ่ม (%)
1.บ้านอยู่อาศัย	2,409,808	2.52
2.ธุรกิจ	383,299	-0.83
3.อุตสาหกรรม	44,702	-0.39
4.ราชการและองค์กรฯ	11,241	-1.88

จำนวนผู้ใช้ไฟฟ้า : ค่าจริง 2551/52 และค่าพยากรณ์ 2552



สัดส่วนจำนวนผู้ใช้ไฟฟ้า (%) แยกตามการไฟฟ้าเขต เดือนมิ.ย.52



เปรียบเทียบจำนวนผู้ใช้ไฟฟ้าแยกตามกลุ่มผู้ใช้ไฟฟ้า มิถุนายน 2551/52

