

รายงานสถานการณ์การจำหน่ายไฟฟ้าและบทวิเคราะห์
การไฟฟ้านครหลวง

ฉบับเดือน มกราคม 2563

กองอัตราค่าไฟฟ้าและพยากรณ์พลังไฟฟ้า ฝ่ายเศรษฐกิจพลังไฟฟ้า

คำนำ

รายงานฉบับนี้จัดทำขึ้นเพื่อแสดงผลความสำเร็จของการจัดทำรายงานสถานการณ์การจำหน่ายไฟฟ้า และบทวิเคราะห์การใช้ไฟฟ้า ซึ่งเป็นข้อมูลการจำหน่ายไฟฟ้าของการไฟฟ้าฝ่ายจำหน่ายต่อภาครัฐ โดยข้อมูลดังกล่าวเป็นข้อมูลที่แสดงถึงความต้องการใช้ไฟฟ้าของผู้ใช้ไฟฟ้าประเภทต่างๆ อันจะเป็นข้อมูลที่เป็นประโยชน์อย่างยิ่งในการประเมินสถานการณ์ความต้องการใช้ไฟฟ้าของประเทศเพื่อใช้ในการกำหนดนโยบายไฟฟ้า ซึ่งจะพิจารณาความสำเร็จจากการที่การไฟฟ้าฝ่ายจำหน่ายสามารถดำเนินการตามขั้นตอนและระยะเวลาที่ฝ่ายบริหารกำหนดไว้อย่างครบถ้วน

ฝ่ายเศรษฐกิจพลังไฟฟ้า

สารบัญ

บทสรุปผู้บริหาร	1
สถานการณ์การผลิตไฟฟ้าและการใช้ไฟฟ้าประจำเดือน มกราคม 2563	2
1. ภาพรวมการใช้ไฟฟ้าของประเทศ	2
1.1 กำลังผลิตสุทธิของระบบ กฟผ. (EGAT Net Generation) และ การจำหน่ายไฟฟ้าของ กฟผ. (EGAT Sales)	2
1.2 การใช้ไฟฟ้าของผู้ใช้ไฟฟ้าในประเทศไทย	6
2. การใช้ไฟฟ้าของการไฟฟ้านครหลวง	7
2.1 การซื้อไฟฟ้าและความต้องการพลังไฟฟ้าสูงสุด	7
2.2 การจำหน่ายไฟฟ้า อัตราสูญเสีย และจำนวนผู้ใช้ไฟฟ้า	10
2.3 ราคาขายปลีก และราคาซื้อเฉลี่ย	14
3. สรุปสถานการณ์ทางเศรษฐกิจประจำเดือน มกราคม 2563	15
4. สถิติด้านการซื้อไฟฟ้า การจำหน่ายไฟฟ้า และจำนวนผู้ใช้ไฟฟ้าของ กฟน. ตั้งแต่ปี 2560 – ปัจจุบัน	16-17

บทสรุปผู้บริหาร

การจำหน่ายไฟฟ้าของประเทศในเดือน ม.ค. 63 ขยายตัวเมื่อเปรียบเทียบกับช่วงเวลาเดียวกันของปีที่แล้ว โดยมีการขยายตัวทั้งในพื้นที่ของ กฟน. กฟภ. และ กฟผ. ให้แก่ลูกค้าตรงภายในประเทศ เมื่อพิจารณาการจำหน่ายไฟฟ้าของประเทศตามกลุ่มเศรษฐกิจหลักพบว่า ในเดือน ม.ค. 63 หน่วยขายกลุ่มบ้านอยู่อาศัย ธุรกิจ และอื่นๆ มีการขยายตัวเมื่อเปรียบเทียบกับช่วงเวลาเดียวกันของปีที่แล้ว ขณะที่กลุ่มอุตสาหกรรมมีการหดตัวลง โดยหน่วยขายกลุ่มบ้านอยู่อาศัย ธุรกิจ และอื่นๆ ขยายตัวในทุกพื้นที่ทั้ง กฟน. กฟภ. และ กฟผ. ให้แก่ลูกค้าตรงภายในประเทศ ขณะที่กลุ่มอุตสาหกรรมหดตัวเฉพาะในพื้นที่ของ กฟน. และ กฟภ. โดยหน่วยขายรายสาขา ธุรกิจของประเทศที่มีอัตราการขยายตัวสูงสุด 3 อันดับ ได้แก่ อพาร์ทเมนต์และเกสต์เฮาส์ โรงพยาบาลทั่วไป และราชการ ตามลำดับ ในขณะที่หน่วยขายรายสาขาอุตสาหกรรมที่มีอัตราการหดตัวสูงสุด 3 อันดับ ได้แก่ สิ่งทอ ยานยนต์ และผลิตเหล็กและโลหะพื้นฐาน ตามลำดับ

หน่วยขายของ กฟน. ในเดือน ม.ค. 63 มีการขยายตัวเมื่อเปรียบเทียบกับเดือนเดียวกันของปีที่แล้ว หากพิจารณาจำแนกตาม 4 กลุ่มเศรษฐกิจหลัก หน่วยขายกลุ่มบ้านอยู่อาศัย ธุรกิจ และราชการและองค์กรที่ไม่แสวงหากำไรมีการขยายตัว ขณะที่กลุ่มอุตสาหกรรมหดตัว โดยปัจจัยที่ส่งผลต่อการขยายตัวของหน่วยขายที่สำคัญมาจาก อุณหภูมิที่สูงขึ้นซึ่งเป็นสถิติใหม่ของเดือน มกราคม เมื่อเปรียบเทียบกับเดือนเดียวกันของปีที่แล้ว แม้ว่าจะมีการหดตัวลงของอุตสาหกรรมหลัก ประกอบกับฐานการใช้ไฟฟ้าสูงของช่วงเวลาเดียวกันปีก่อนก็ตาม

ภาพรวมกิจกรรมทางเศรษฐกิจมหภาค ในเดือน ม.ค. 63 ยังอยู่ในภาวะชะลอตัวต่อเนื่อง โดยการส่งออกสินค้าที่ไม่รวมทองคำ การผลิตภาคอุตสาหกรรม เครื่องจักรการลงทุนภาคเอกชน และการใช้จ่ายภาครัฐหดตัวต่อเนื่อง ขณะที่เครื่องจักรบริโภคภาคเอกชนขยายตัวชะลอลงจากเดือนก่อน อย่างไรก็ตาม ไรต์ไถ่ได้เกษตรกรขยายตัวสูงขึ้น ขณะที่ภาคการท่องเที่ยวขยายตัวใกล้เคียงกับเดือนก่อน

สำหรับหน่วยขายของธุรกิจในเดือน ม.ค. 63 ที่มีสัดส่วนหน่วยใช้ไฟฟ้าสูงสุด 10 อันดับมีการขยายตัวสูงสุด 3 อันดับ ได้แก่ อพาร์ทเมนต์และเกสต์เฮาส์ โรงพยาบาลทั่วไป และก่อสร้าง ตามลำดับ ขณะที่หน่วยขายของอุตสาหกรรมที่มีสัดส่วนหน่วยใช้ไฟฟ้าสูงสุด 10 อันดับมีอัตราการหดตัวสูงสุด 3 อันดับ ได้แก่ อุตสาหกรรมโลหะและเครื่องจักร ผลิตเหล็กและโลหะพื้นฐาน และเคมีภัณฑ์และยางสังเคราะห์ ตามลำดับ

หน่วยซื้อไฟฟ้าของ กฟน. ในเดือน ม.ค. 63 ขยายตัวในอัตราที่มากกว่าการขยายตัวของหน่วยขายไฟฟ้า เมื่อเปรียบเทียบกับช่วงเวลาเดียวกันของปีที่แล้ว ทำให้อัตราสูญเสียในเดือน ม.ค. 63 อยู่ในระดับที่สูงกว่าเดือนเดียวกันของปีที่แล้ว โดยอยู่ในระดับร้อยละ 4.03 สำหรับราคาซื้อไฟฟ้าเฉลี่ยรวม F_t เฉลี่ยเดือน ม.ค. 63 ลดลงเมื่อเปรียบเทียบกับช่วงเวลาเดียวกันของปีที่แล้ว ขณะที่ราคาขายปลีกเฉลี่ยรวม F_t เฉลี่ย เพิ่มขึ้น โดยมีปัจจัยสำคัญมาจาก สัดส่วนการซื้อไฟฟ้าระดับแรงดัน 230 kV ลดลงจากช่วงเวลาเดียวกันปีก่อนหน้า และอัตรา F_t ในเดือน ม.ค. 63 ที่เพิ่มขึ้นจากช่วงเวลาเดียวกันของปีที่แล้ว

สถานการณ์การผลิตไฟฟ้าและการใช้ไฟฟ้าประจำเดือน มกราคม 2563

1. ภาพรวมการใช้ไฟฟ้าของประเทศ

1.1 กำลังผลิตสุทธิของระบบ กฟผ. (EGAT Net Generation) และ การจำหน่ายไฟฟ้าของกฟผ. (EGAT Sales)¹

● หน่วยผลิตไฟฟ้าสุทธิของ กฟผ. ประจำเดือน ม.ค. 63 เท่ากับ 16,109.00 ล้านหน่วย เพิ่มขึ้นร้อยละ 6.94 เมื่อเปรียบเทียบกับช่วงเวลาเดียวกันของปีที่แล้ว โดยหน่วยจำหน่ายของ กฟผ. ประจำเดือน ม.ค. 63 เท่ากับ 15,768.46 ล้านหน่วย เพิ่มขึ้นร้อยละ 7.23 เมื่อเปรียบเทียบกับช่วงเวลาเดียวกันของปีที่แล้ว โดยเป็นหน่วยจำหน่ายให้ กฟน. กฟภ. และลูกค้าตรงของกฟผ. เท่ากับ 4,508.91 10,718.55 และ 541.00 ล้านหน่วย ตามลำดับ เมื่อเปรียบเทียบกับช่วงเวลาเดียวกันของปีที่แล้วพบว่า หน่วยจำหน่ายให้ กฟน. กฟภ. และลูกค้าตรงของ กฟผ. เพิ่มขึ้นร้อยละ 7.48 4.19 และ 152.91 ตามลำดับ

หน่วยผลิตไฟฟ้าสุทธิ กฟผ. ปี 2563 เปรียบเทียบกับ ปี 2562

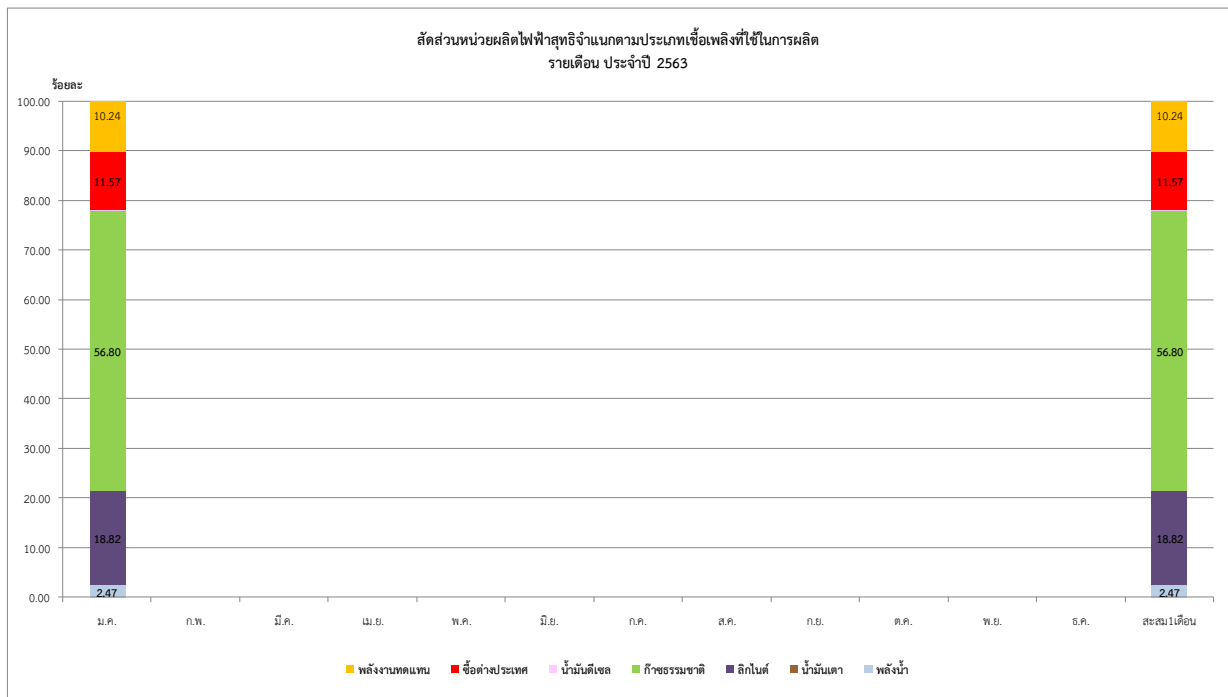
พื้นที่จำหน่าย ของ กฟผ.	เดือน ม.ค. 63		
	ล้านหน่วย	เพิ่มขึ้น/ลดลง (ร้อยละ)	สัดส่วน (ร้อยละ)
กฟน.	4,508.91	7.28	27.99
กฟภ.	10,718.55	4.19	66.54
ลูกค้าตรง	541.00	152.91	3.36
รวมหน่วยขาย	15,768.46	7.23	97.89
อัตรานำส่ง	340.54	-5.04	2.11
รวมทั้งสิ้น	16,109.00	6.94	100.00

● ในรอบเดือน ม.ค. 63 ที่ผ่านมามีเชื้อเพลิงที่ใช้ในการผลิตไฟฟ้าส่วนใหญ่คือ ก๊าซธรรมชาติ และลิกไนต์ โดยคิดเป็นสัดส่วนร้อยละ 56.80 และ 18.82 ของหน่วยผลิตไฟฟ้าสุทธิทั้งหมดตามลำดับ โดยเชื้อเพลิงที่ กฟผ. ใช้ในการผลิตไฟฟ้าที่เพิ่มขึ้นสูงสุดคือ ลิกไนต์ เพิ่มขึ้นร้อยละ 15.60 ในขณะที่การใช้น้ำมันดีเซล ลดลงร้อยละ 44.97 เมื่อเปรียบเทียบกับช่วงเวลาเดียวกันของปีที่แล้ว

¹พิจารณาเฉพาะในส่วนของกำลังผลิตสุทธิของระบบ กฟผ. (EGAT Net Generation) ซึ่งเกิดจาก 1.การผลิตไฟฟ้าจากโรงไฟฟ้าของ กฟผ. 2.การซื้อไฟฟ้าจากต่างประเทศ ผู้ผลิตไฟฟ้าอิสระ (IPP) และผู้ผลิตไฟฟ้าขนาดเล็ก (SPP) โดยไม่รวมการใช้ไฟฟ้าภายในสถานีไฟฟ้า (Station Services) ของ กฟผ. IPP และ SPP

สัดส่วนการผลิตไฟฟ้าจำแนกตามเชื้อเพลิงปี 2563

2563	ม.ค.	ก.พ.	มี.ค.	เม.ย.	พ.ค.	มิ.ย.	ก.ค.	ส.ค.	ก.ย.	ต.ค.	พ.ย.	ธ.ค.	สะสม 1 เดือน
พลังน้ำ	2.47												
น้ำมันเตา	0.08												
ลิกไนต์	18.82												
ก๊าซธรรมชาติ	56.80												
น้ำมันดีเซล	0.02												
ซื้อต่างประเทศ	11.57												
พลังงานทดแทน	10.24												
รวม	100												



ความต้องการพลังไฟฟ้าสูงสุด (Peak) สุทธิของระบบ กฟผ. ในเดือน ม.ค. 63 มีค่า 27,422.60 เมกะวัตต์เกิดขึ้นเมื่อวันที่ 22 ม.ค. 63 (18.48 น.) เพิ่มขึ้นร้อยละ 5.89 เมื่อเปรียบเทียบกับเดือนเดียวกันของปีที่แล้ว สำหรับค่าความต้องการพลังไฟฟ้าสูงสุดเฉพาะในส่วนการจำหน่ายไฟฟ้าของ กฟผ. ในเดือน ม.ค. 63 มีค่า 26,737.86 เมกะวัตต์ เกิดขึ้นเมื่อวันที่ 22 ม.ค. 63 (19.00 น.) เพิ่มขึ้นร้อยละ 5.01 เมื่อเปรียบเทียบกับเดือนเดียวกันของปีที่แล้ว²

ในช่วง 1 เดือนของปี 63 (ม.ค. 63) ความต้องการพลังไฟฟ้าสูงสุด (Peak) สุทธิของระบบ กฟผ. มีค่า 27,422.60 เมกะวัตต์เกิดขึ้นเมื่อวันที่ 22 ม.ค. 63 (18.48 น.) ซึ่งต่ำกว่าค่าความต้องการพลังไฟฟ้าสูงสุด (Peak) สุทธิของระบบ กฟผ. ประจำปี 62 ร้อยละ 11.12 สำหรับค่าความต้องการพลังไฟฟ้าสูงสุดเฉพาะในส่วนการจำหน่ายไฟฟ้าของ กฟผ. ของปี 63 มีค่า 26,737.86 เมกะวัตต์ เกิดขึ้นเมื่อวันที่ 21 ม.ค. 63 (19.00 น.) ซึ่งต่ำกว่าค่าความต้องการพลังไฟฟ้าสูงสุดในส่วนของการจำหน่ายประจำปี 62³ ร้อยละ 10.76

ค่าความต้องการพลังไฟฟ้าสูงสุดของระบบที่จำหน่ายไฟฟ้าให้ กฟน. กฟภ. และลูกค้าตรงของ กฟผ. ในเดือน ม.ค. 63 มีค่า 8,122.33 18,684.67 และ 895.50 เมกะวัตต์ ตามลำดับเมื่อเปรียบเทียบกับเดือนเดียวกันของปีที่แล้วพบว่า ค่าความต้องการพลังไฟฟ้าสูงสุดของ กฟน. กฟภ. และลูกค้าตรงของ กฟผ. เพิ่มขึ้นร้อยละ 2.21 3.26 และ 101.02 ตามลำดับ โดยค่าความต้องการพลังไฟฟ้าสูงสุดของ กฟน. และ กฟภ. เกิดขึ้นในวันที่ 23 ม.ค. 63 (14.00 น.) และ 22 ม.ค. 63 (19.00 น.) ตามลำดับ⁴

ในช่วง 1 เดือนของปี 63 (ม.ค. 63) ค่าความต้องการพลังไฟฟ้าสูงสุดของระบบที่จำหน่ายไฟฟ้าให้ กฟน. กฟภ. และลูกค้าตรงของ กฟผ. มีค่า 8,122.33 18,684.67 และ 895.50 เมกะวัตต์ โดยค่าความต้องการพลังไฟฟ้าสูงสุดของ กฟน. กฟภ. และลูกค้าตรงของ กฟผ. ต่ำกว่าค่าความต้องการพลังไฟฟ้าสูงสุดประจำปี 62 คิดเป็นร้อยละ 14.73 11.66 และ 14.13 ตามลำดับ โดยค่าความต้องการพลังไฟฟ้าสูงสุด ของ กฟน. และ กฟภ. เกิดขึ้นในวันที่ 23 ม.ค. 63 (14.00 น.) และ 22 ม.ค. 63 (19.00 น.) ตามลำดับ⁵

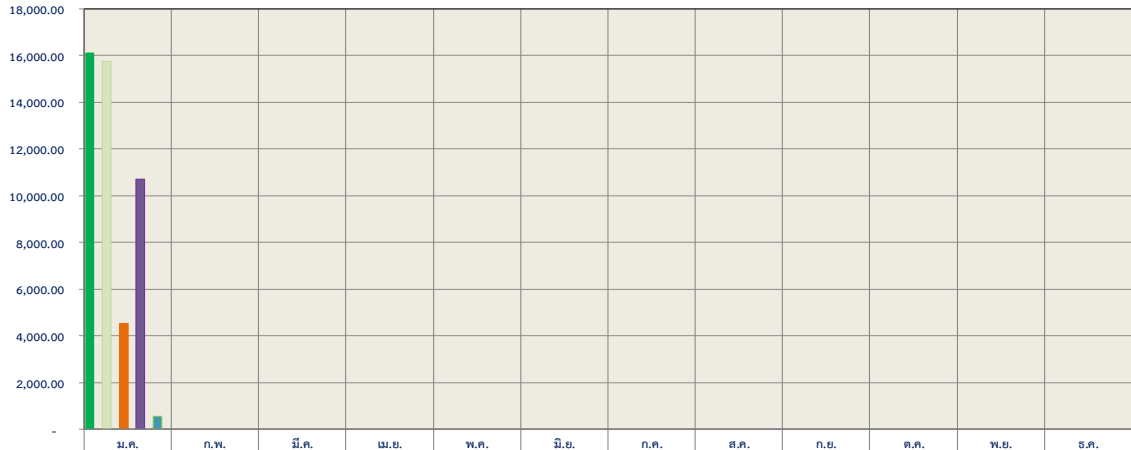
²ความต้องการพลังไฟฟ้าสูงสุด (Peak) สุทธิ ของระบบ กฟผ. ประจำเดือน ม.ค. 62 เกิดขึ้นเมื่อวันที่ 14 ม.ค. 62 (19.00 น.) ในขณะที่ค่าความต้องการพลังไฟฟ้าสูงสุดเฉพาะในส่วนการจำหน่ายไฟฟ้าของ กฟผ. ประจำเดือน ม.ค. 62 เกิดขึ้นเมื่อวันที่ 14 ม.ค. 62 (19.00 น.)

³ความต้องการพลังไฟฟ้าสูงสุด (Peak) สุทธิ ของระบบ กฟผ. ประจำปี 62 เกิดขึ้นเมื่อวันที่ 2 พ.ค. 62 (22.27 น.) ในขณะที่ค่าความต้องการพลังไฟฟ้าสูงสุดเฉพาะในส่วนการจำหน่ายไฟฟ้าของ กฟผ. ประจำปี 62 เกิดขึ้นเมื่อวันที่ 2 พ.ค. 62 (22.30 น.)

⁴ความต้องการพลังไฟฟ้าสูงสุด (Peak) ในส่วนที่ กฟผ. จำหน่ายไฟฟ้าให้ กฟน. และ กฟภ. ประจำเดือน ม.ค. 62 เกิดขึ้นเมื่อวันที่ 14 ม.ค. 62 (14.00 น.) และ 15 ม.ค. 62 (19.00 น.) ตามลำดับ

⁵ความต้องการพลังไฟฟ้าสูงสุด (Peak) ในส่วนที่ กฟผ. จำหน่ายไฟฟ้าให้ กฟน. และ กฟภ. ประจำปี 62 เกิดขึ้นเมื่อวันที่ 25 เม.ย. 62 (14.00 น.) และ 20 เม.ย. 62 (21.00 น.) ตามลำดับ

หน่วยผลิตไฟฟ้าสุทธิ และหน่วยจำหน่าย กฟผ. รายเดือน ประจำปี 2563 (ล้านบาท)



EGAT Net Gen	16,109.00												
GR EGAT Net Gen	6.94												
EGAT Sales	15,768.46												
GR EGAT Sales	7.23												
MEA Purchase	4,508.91												
GR MEA Purchase	7.28												
PEA Purchase	10,718.55												
GR PEA Purchase	4.19												
Direct Customer	541.00												
GR Direct Customer	152.91												

ค่าความต้องการไฟฟ้าสูงสุดรายเดือน ประจำปี 2563 (เมกะวัตต์)



MW EGAT Net Gen	27,422.60												
GR EGAT Net Gen	5.89												
MW EGAT Sales	26,737.86												
GR EGAT Sales	5.01												
MW_พ่น (ชื่อEGAT)	8,122.33												
GR MEA PEAK	2.21												
MW_พ่น (ชื่อEGAT)	18,684.67												
GR PEA PEAK	3.26												
MW_DIR (ชื่อEGAT)	895.50												
GR Direct Customer	101.02												

1.2 การใช้ไฟฟ้าของผู้ใช้ไฟฟ้าในประเทศไทย⁶

ภาพรวมการจำหน่ายไฟฟ้าของประเทศไทยประจำเดือน ม.ค. 63 ขยายตัวเมื่อเปรียบเทียบกับเดือนเดียวกันของปีที่แล้วร้อยละ 3.31 โดยเป็นการขยายตัวทั้งหน่วยจำหน่ายของ กฟน. กฟภ. และ กฟผ. ให้แก่ลูกค้าตรงภายในประเทศ หากพิจารณาจำแนกตามกลุ่มเศรษฐกิจหลักพบว่าหน่วยขายสำหรับบ้านอยู่อาศัย ธุรกิจ และอื่นๆ มีการขยายตัว ขณะที่กลุ่มอุตสาหกรรมหดตัวลง เมื่อเปรียบเทียบกับช่วงเวลาเดียวกันของปีที่แล้ว และหากพิจารณาตามพื้นที่ พบว่ากลุ่มบ้านอยู่อาศัยและธุรกิจขยายตัวในพื้นที่ กฟน. กฟภ. และ กฟผ. ให้แก่ลูกค้าตรง ขณะที่กลุ่มอุตสาหกรรมหดตัวลงในพื้นที่ กฟน. และ กฟภ. สำหรับหน่วยขายสาขาธุรกิจของประเทศที่มีสัดส่วนหน่วยขายสูงสุด 10 อันดับแรก มีอัตราการขยายตัวทุกสาขา โดยสาขาที่มีการขยายตัวมากที่สุด 5 อันดับ ได้แก่ อพาร์ทเมนต์และเกสต์เฮาส์ โรงพยาบาลทั่วไป ราชการ ร้านขายปลีก และโรงแรม ตามลำดับ สำหรับหน่วยขายสาขาอุตสาหกรรมของประเทศมีสัดส่วนหน่วยขายสูงสุด 10 อันดับแรกมีอัตราการหดตัว 8 สาขา สำหรับ 5 อันดับแรกที่มีการหดตัวสูงสุด ได้แก่ ลิ่งทอ ยานยนต์ ผลิตภัณฑ์เหล็กและโลหะพื้นฐาน ผลิตภัณฑ์ยาง และอาหารแปรรูป ตามลำดับ

กลุ่มเศรษฐกิจ	เดือน ม.ค. 63		
	ล้านหน่วย	เพิ่ม/ลด (ร้อยละ)	สัดส่วน (ร้อยละ)
บ้านอยู่อาศัย	3,931.60	8.48	25.87
ธุรกิจ	3,991.96	6.57	26.26
อุตสาหกรรม	6,169.91	-1.90	40.59
อื่นๆ	1,107.24	5.10	7.28
รวม	15,200.71	3.31	100.00

⁶พิจารณาเฉพาะหน่วยจำหน่ายของ กฟน. กฟภ. และหน่วยจำหน่ายของ กฟผ. ให้แก่ลูกค้าตรงภายในประเทศ โดยไม่รวมผู้ใช้ไฟฟ้าที่ผลิตไฟฟ้าใช้เอง (Self Generation) และไม่รวมไฟฟรี (เช่น ไฟฟ้าสาธารณะ เป็นต้น)

อัตราการเติบโต และสัดส่วนหน่วยขายของสาขาธุรกิจ และอุตสาหกรรม ที่มีสัดส่วนสูง 10 อันดับแรก

	กลุ่มธุรกิจ	สัดส่วนต่อ	อัตรา	กลุ่มอุตสาหกรรม	สัดส่วนต่อ	อัตรา
		ธุรกิจ	เพิ่ม/ลด		อุตสาหกรรม	เพิ่ม/ลด
		ม.ค.	ม.ค.		ม.ค.	ม.ค.
		ร้อยละ	ร้อยละ		ร้อยละ	ร้อยละ
1	อพาร์ทเมนท์/เกสต์เฮ้าส์	11.60	17.71	อาหารแปรรูป	11.83	-3.64
2	ห้างสรรพสินค้า	10.87	1.87	ผลิตเหล็กและโลหะพื้นฐาน	8.98	-5.32
3	ร้านขายปลีก	8.42	7.59	อุปกรณ์อิเล็กทรอนิกส์	8.82	-3.26
4	โรงแรม	8.38	5.76	ผลิตแก้วและอลูมิเนียม	7.91	4.85
5	สถานศึกษา	6.45	5.63	เกษตรและเหมืองแร่	7.54	3.28
6	ร้านขายส่ง	6.28	3.19	ยานยนต์	6.70	-8.93
7	อาคารสำนักงานให้เช่า	6.16	2.43	พลาสติก	6.58	-1.80
8	โรงพยาบาลทั่วไป	5.82	10.46	อุตสาหกรรมโลหะ เครื่องจักร	6.42	-3.18
9	ราชการ	5.75	8.92	สิ่งทอ	5.44	-9.30
10	โกดังเก็บสินค้า	3.67	2.80	ผลิตภัณฑ์ยาง	4.80	-4.69

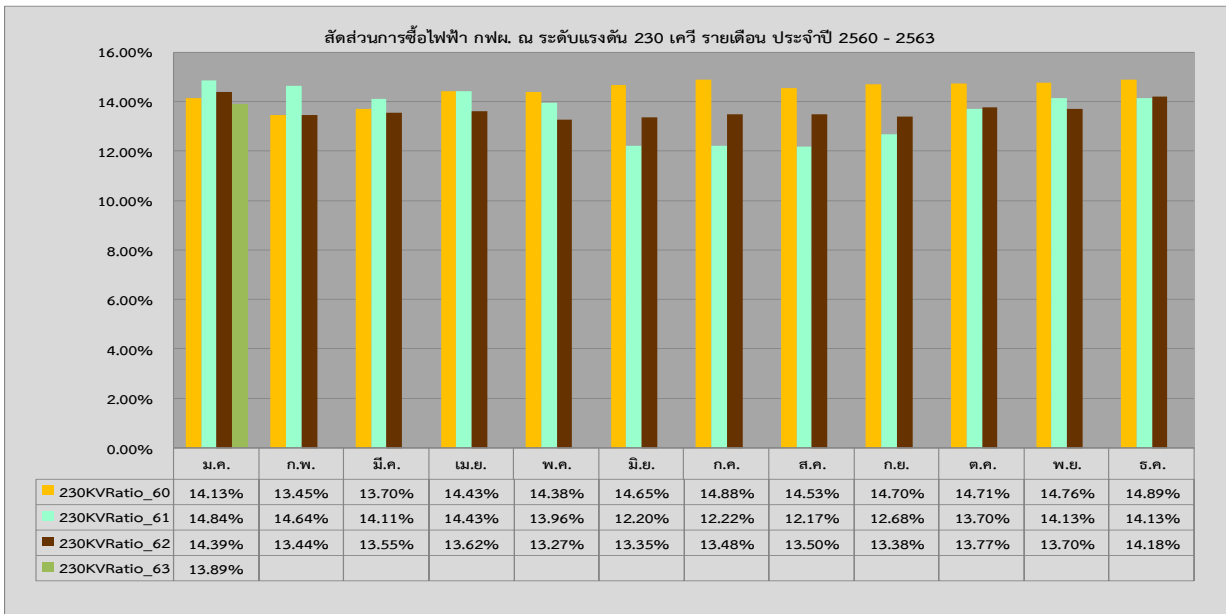
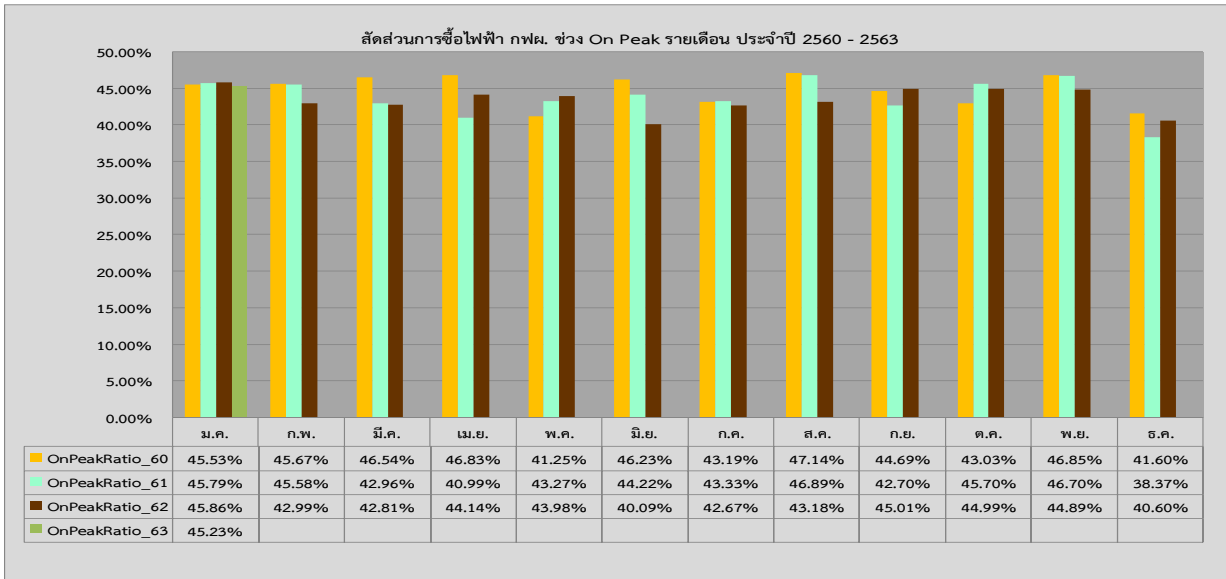
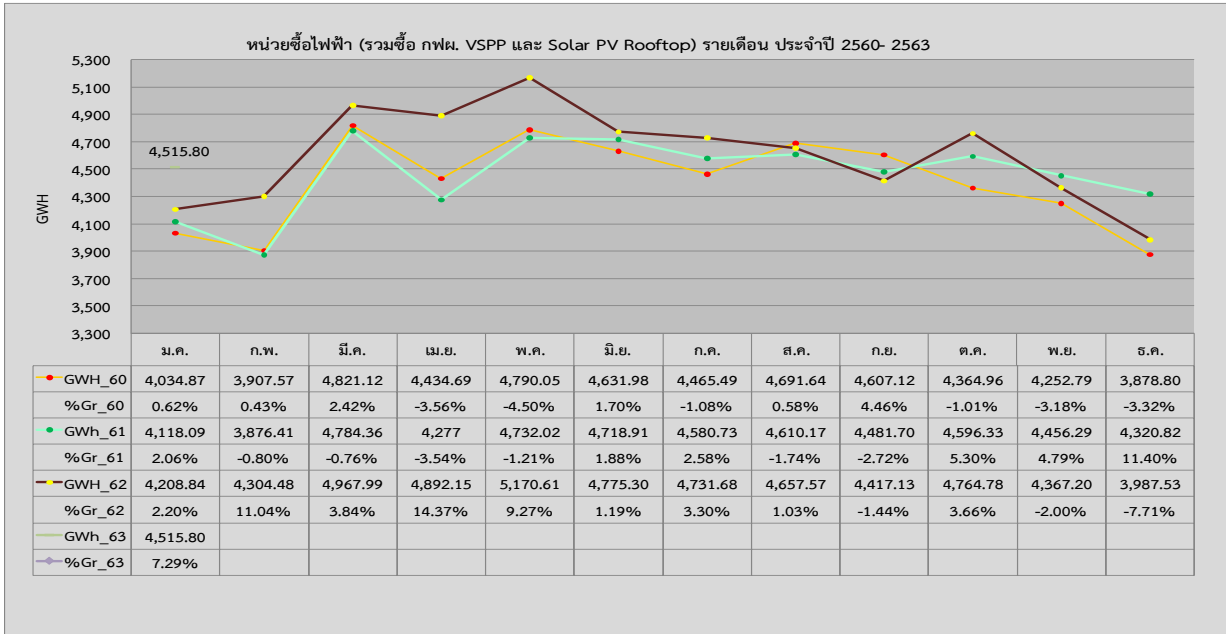
2. การใช้ไฟฟ้าของการไฟฟ้านครหลวง

2.1 การซื้อไฟฟ้า และความต้องการพลังไฟฟ้าสูงสุด

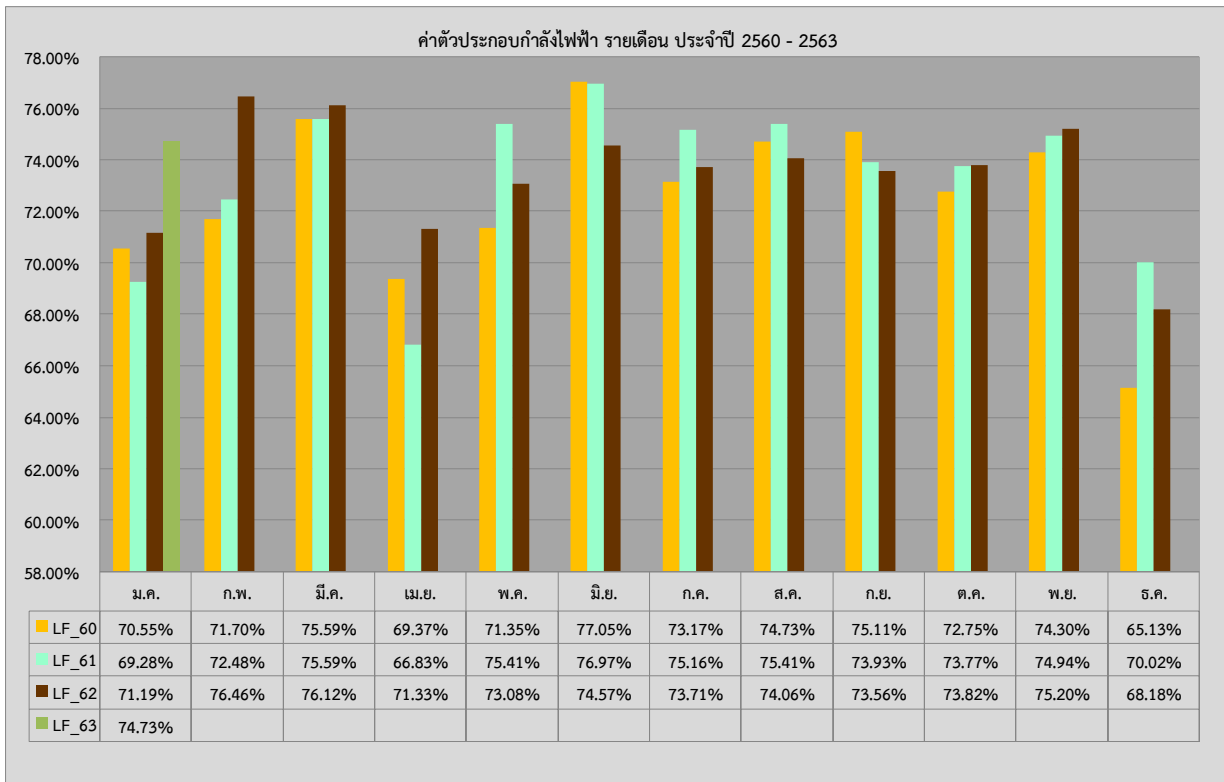
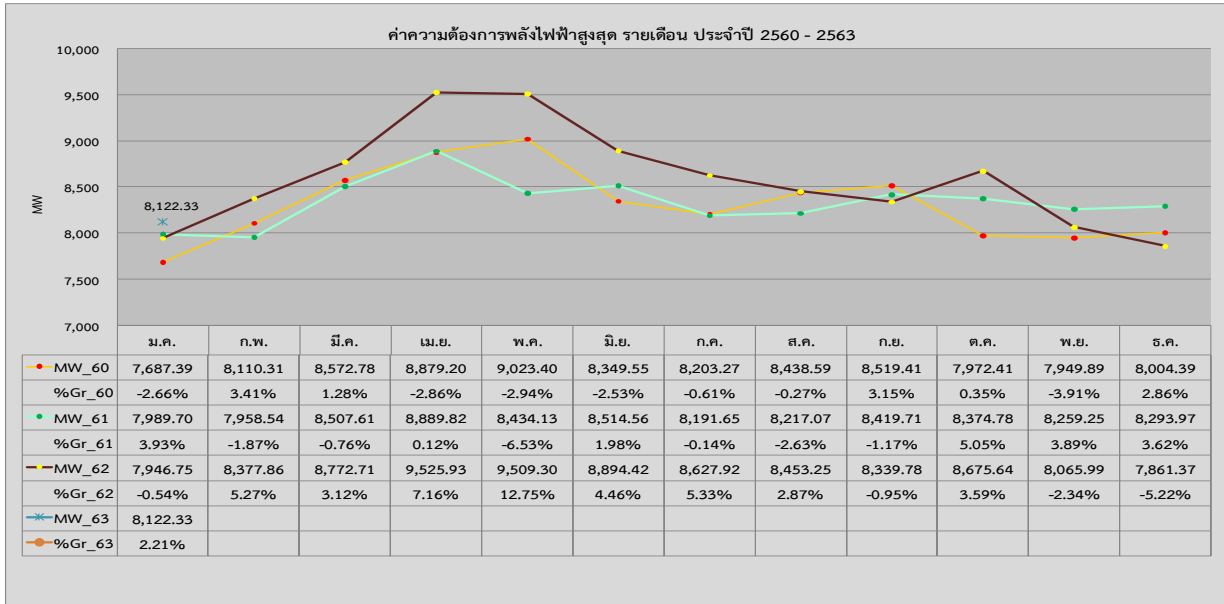
● หน่วยซื้อไฟฟ้าของ กฟน. ประจำเดือน ม.ค. 63 เท่ากับ 4,515.80 ล้านหน่วย เพิ่มขึ้นร้อยละ 7.29 เมื่อเปรียบเทียบกับเดือนเดียวกันของปีที่แล้ว จำแนกเป็นหน่วยซื้อไฟฟ้าจาก กฟผ. และหน่วยที่รับซื้อจาก VSPP เท่ากับ 4,508.91 และ 6.89 ล้านหน่วย ตามลำดับ

การซื้อไฟฟ้าจาก กฟผ. ประจำเดือน ม.ค. 63 มีสัดส่วนการซื้อไฟฟ้าในช่วง On Peak เท่ากับร้อยละ 45.23 ลดลงเมื่อเปรียบเทียบกับเดือนเดียวกันของปีที่แล้ว ซึ่งสัดส่วนดังกล่าวอยู่ที่ระดับร้อยละ 45.86 สำหรับ

สำหรับสัดส่วนการซื้อไฟฟ้า กฟผ. ณ ระดับแรงดัน 230 เควี ในเดือน ม.ค. 63 เท่ากับร้อยละ 13.89 ลดลงเมื่อเปรียบเทียบกับเดือนเดียวกันของปีที่แล้ว ซึ่งสัดส่วนดังกล่าวอยู่ที่ระดับร้อยละ 14.39



ค่าความต้องการพลังไฟฟ้าสูงสุดของกฟน. ประจำเดือน ม.ค. 63 เกิดขึ้นในวันพฤหัสบดีที่ 23 ม.ค. 63 (14.30 น.) มีค่า 8,122.33 เมกะวัตต์ เพิ่มขึ้นเมื่อเปรียบเทียบกับเดือนเดียวกันของปีที่แล้วร้อยละ 2.21 ในส่วนของค่าความต้องการพลังไฟฟ้าสูงสุดของ กฟน. ในช่วง 1 เดือนของปี 63 (ม.ค. 63) เกิดขึ้นเมื่อวันพฤหัสบดีที่ 23 ม.ค. 63 (14.30 น.) มีค่า 8,122.33 เมกะวัตต์ ซึ่งยังอยู่ในระดับต่ำกว่าค่าความต้องการพลังไฟฟ้าสูงสุดประจำปี 62 ร้อยละ 14.73⁷ สำหรับค่าตัวประกอบการใช้ไฟฟ้า (Load Factor) ของกฟน. ในเดือน ม.ค. 63 เท่ากับร้อยละ 74.73 เพิ่มขึ้นจากช่วงเวลาเดียวกันของปีที่แล้วซึ่งค่า Load Factor มีค่าร้อยละ 71.19



⁷ค่าความต้องการพลังไฟฟ้าสูงสุดของ กฟน. ประจำเดือน ม.ค. 62 เกิดขึ้นเมื่อวันที่ 14 ม.ค. 62 (14.00 น.) และค่าความต้องการพลังไฟฟ้าสูงสุดประจำปี 62 เกิดขึ้นเมื่อวันที่ 25 พ.ค. 62 (14.00 น.)

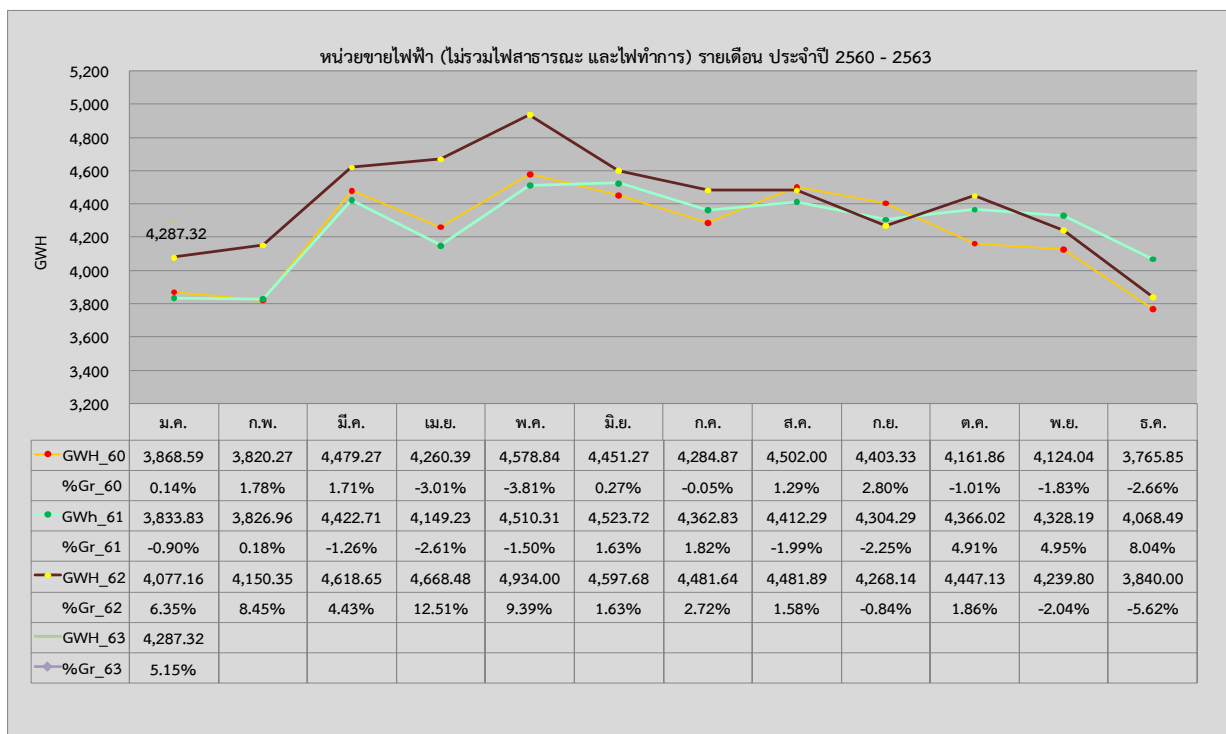
ตารางค่าความต้องการพลังไฟฟ้าสูงสุด และค่าตัวประกอบการใช้ไฟฟ้าประจำปี 2558 – 2562

	2558	2559	2560	2561	2562
ค่าความต้องการพลังไฟฟ้าสูงสุด (เมกะวัตต์)	8,755.98	9,296.57	9,023.40	8,889.82	9,525.93
เวลาเกิดค่าความต้องการพลังไฟฟ้าสูงสุด	ศ. 8 พ.ค. 58 (14.00 น.)	พฤ. 12 พ.ค. 59 (14.00 น.)	พฤ. 4 พ.ค. 60 (14.00 น.)	อ.24 เม.ย. 61 (14.30 น.)	พฤ.24 เม.ย. 61 (14.00 น.)
อัตราเติบโตเมื่อเปรียบเทียบกับปีก่อนหน้า(ร้อยละ)	1.00	6.17	-2.94	-1.48	7.16
Load Factor (ร้อยละ)	67.30	65.12	66.90	68.77	66.20

2.2 การจำหน่ายไฟฟ้าอัตราสูญเสีย และจำนวนผู้ใช้ไฟฟ้า

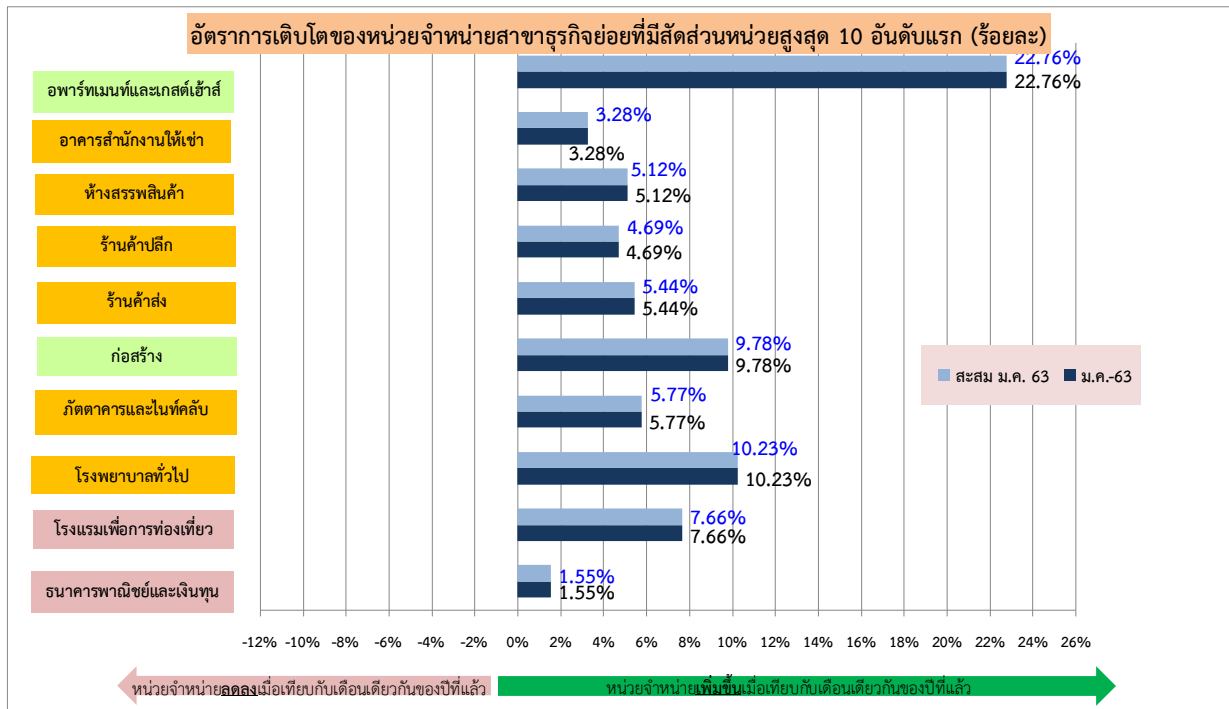
● หน่วยขายไฟฟ้า กฟน. ในเดือน ม.ค. 63 เท่ากับ 4,287.32 ล้านหน่วย เพิ่มขึ้นเมื่อเปรียบเทียบกับเดือนเดียวกันของปีที่แล้วร้อยละ 5.15

พิจารณาหน่วยขายไฟฟ้า กฟน. จำแนกเป็น 4 กลุ่มในเดือน ม.ค. 63 กลุ่มบ้านอยู่อาศัย ธุรกิจ อุตสาหกรรม และราชการและองค์กรที่ไม่แสวงหากำไร เท่ากับ 1,196.59 1,868.52 1,038.89 และ 183.32 ล้านหน่วย ตามลำดับ เมื่อเปรียบเทียบกับเดือนเดียวกันของปีที่แล้วพบว่า หน่วยขายกลุ่มบ้านอยู่อาศัย ธุรกิจ และราชการและองค์กรไม่แสวงหากำไร ขยายตัวในอัตราร้อยละ 10.06 7.55 และ 4.87 ตามลำดับ ขณะที่หน่วยขายกลุ่มอุตสาหกรรม หดตัวในอัตราร้อยละ 3.61

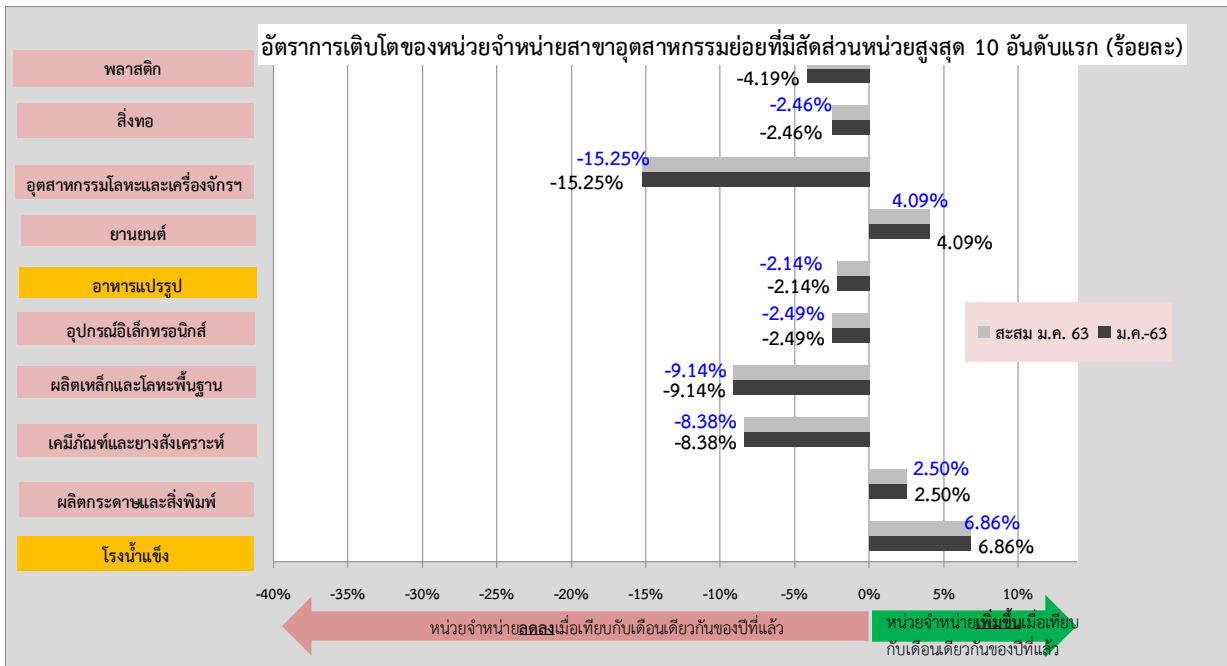


2563	ม.ค.	ก.พ.	มี.ค.	เม.ย.	พ.ค.	มี.ย.	ก.ค.	ส.ค.	ก.ย.	ต.ค.	พ.ย.	ธ.ค.	สะสม 1 เดือน
หน่วยขาย 4 กลุ่มรายเดือน (ล้านหน่วย)													
บ้านอยู่อาศัย	1,196.59												1,196.59
ธุรกิจ	1,868.52												1,868.52
อุตสาหกรรม	1,038.89												1,038.89
ราชการและองค์กรฯ	183.32												183.32
รวม	4,287.32												4,287.32
GR หน่วยขาย 4 กลุ่มรายเดือน (%)													
บ้านอยู่อาศัย	10.06												10.06
ธุรกิจ	7.55												7.55
อุตสาหกรรม	-3.61												-3.61
ราชการและองค์กรฯ	4.87												4.87
รวม	5.15												5.15

● ธุรกิจที่มีสัดส่วนหน่วยใช้ไฟฟ้าสูงสุด 10 อันดับเดือน ม.ค. 63 โดยคิดเป็นสัดส่วน ร้อยละ 66.79 ของหน่วยขายกลุ่มธุรกิจ โดยมีการขยายตัวทุกสาขาเมื่อเปรียบเทียบกับช่วงเวลาเดียวกันของปีที่แล้วโดยสาขาที่ขยายตัวสูงสุด 3 อันดับ ได้แก่ อพาร์ทเมนต์และเกสต์เฮ้าส์ โรงพยาบาลทั่วไป และก่อสร้าง ด้วยอัตรา ร้อยละ 22.76 10.23 และ 9.78 ตามลำดับ



● หน่วยขายของอุตสาหกรรมที่มีสัดส่วนหน่วยใช้ไฟฟ้าสูงสุด 10 อันดับ เดือน ม.ค. 63 โดยคิดเป็นสัดส่วน ร้อยละ 73.84 ของหน่วยขายกลุ่มอุตสาหกรรม โดยมีการหดตัว 7 สาขา สาขาที่หดตัวสูงสุด 3 อันดับ ได้แก่ อุตสาหกรรมโลหะและเครื่องจักร ผลิตภัณฑ์และโลหะพื้นฐาน และเคมีภัณฑ์และยางสังเคราะห์ ด้วยอัตราร้อยละ 15.25 9.14 และ 8.38 ตามลำดับ



● หน่วยขายจำแนกตามประเภทอัตราค่าไฟฟ้าประจำเดือน ม.ค. 63 ของผู้ใช้ไฟฟ้าประเภทบ้านอยู่อาศัย กิจกรรมขนาดเล็ก กิจกรรมขนาดกลาง กิจกรรมขนาดใหญ่ กิจกรรมเฉพาะอย่าง องค์กรที่ไม่แสวงหากำไร และ ไฟฟ้าชั่วคราว มีค่า 1,142.49 673.69 725.89 1,509.02 190.09 11.14 และ 34.99 ล้านหน่วย ตามลำดับ เมื่อเปรียบเทียบกับเดือนเดียวกันของปีที่แล้วพบว่า หน่วยขายจำแนกตามประเภทอัตราค่าไฟฟ้าทุกประเภทมีการขยายตัวโดยประเภทที่มีอัตราการขยายตัวสูงสุด 3 อันดับได้แก่ บ้านอยู่อาศัย กิจกรรมเฉพาะอย่าง และ องค์กรไม่แสวงหากำไร ขยายตัวอัตราร้อยละ 10.36 9.85 และ 9.11 ตามลำดับ สำหรับหน่วยขายของสถานีอัดประจุไฟฟ้ามีค่าเท่ากับ 7,677 หน่วย โดยขยายตัว ในอัตราร้อยละ 154.71

2563	ม.ค.	ก.พ.	มี.ค.	เม.ย.	พ.ค.	มิ.ย.	ก.ค.	ส.ค.	ก.ย.	ต.ค.	พ.ย.	ธ.ค.	สะสม 1 เดือน
หน่วยขายจำแนกตามประเภทอัตราค่าไฟฟ้า (ล้านหน่วย)													
RES	1,142.49												1,142.49
SGS	673.69												673.69
MGS	725.89												725.89
LGS	1,509.02												1,509.02
SPC	190.09												190.09
NPO	11.14												11.14
TEMP	34.99												34.99
EV Station	0.007677												0.01
รวม	4,287.32												4,287.32
Growth หน่วยขายจำแนกตามประเภทอัตราค่าไฟฟ้า (%)													
RES	10.36												10.36
SGS	6.26												6.26
MGS	2.68												2.68
LGS	1.68												1.68
SPC	9.85												9.85
NPO	9.11												9.11
TEMP	3.70												3.70
EV Station	154.71												154.71
รวม	5.15												5.15

● หน่วยขายจำแนกตามจังหวัดประจำเดือน ม.ค. 63 ของ กรุงเทพฯ นนทบุรี และสมุทรปราการ มีค่า 3,037.37 438.38 และ 811.57 ล้านหน่วย ตามลำดับ เมื่อเปรียบเทียบกับเดือนเดียวกันของปีที่แล้วหน่วยขายของกรุงเทพฯ และนนทบุรี ขยายตัวด้วยอัตราร้อยละ 6.29 และ 8.45 ตามลำดับ ขณะที่หน่วยขายของสมุทรปราการ หดตัวด้วยอัตราร้อยละ 0.47

2563	ม.ค.	ก.พ.	มี.ค.	เม.ย.	พ.ค.	มิ.ย.	ก.ค.	ส.ค.	ก.ย.	ต.ค.	พ.ย.	ธ.ค.	สะสม 1 เดือน
หน่วยขายจำแนกตามจังหวัด (ล้านหน่วย)													
กรุงเทพมหานคร	3,037.37												3,037.37
นนทบุรี	438.38												438.38
สมุทรปราการ	811.57												811.57
รวม	4,287.32												4,287.32
GR หน่วยขายจำแนกตามจังหวัด (%)													
กรุงเทพมหานคร	6.29												6.29
นนทบุรี	8.45												8.45
สมุทรปราการ	-0.47												-0.47
รวม	5.15												5.15

● หน่วยไฟฟ้าสาธารณะประจำเดือน ม.ค. 63 เท่ากับ 42.73 ล้านหน่วย คิดเป็นสัดส่วนร้อยละ 3.74 ของหน่วยขายประเภทบ้านอยู่อาศัย เมื่อเปรียบเทียบกับเดือนเดียวกันของปีที่แล้วพบว่า หน่วยไฟฟ้าสาธารณะเพิ่มขึ้นร้อยละ 1.38

ไฟฟ้าสาธารณะ รายเดือน (Gwh)													
	ม.ค.	ก.พ.	มี.ค.	เม.ย.	พ.ค.	มิ.ย.	ก.ค.	ส.ค.	ก.ย.	ต.ค.	พ.ย.	ธ.ค.	สะสม 1 เดือน
2560	40.69	36.84	40.75	39.58	40.83	39.64	41.00	41.06	39.79	41.13	39.83	41.18	40.69
2561	41.27	37.28	41.29	39.97	41.39	40.57	41.95	42.01	40.68	42.07	40.73	42.13	41.27
2562	42.15	38.15	42.29	40.96	42.37	41.02	42.41	42.44	41.11	42.53	41.31	42.71	42.15
2563	42.73												42.73
สัดส่วนไฟฟ้าสาธารณะต่อหน่วยบ้านอยู่อาศัย รายเดือน (%)													
2560	4.33	3.86	3.62	3.23	3.33	3.39	3.69	3.51	3.50	3.90	3.93	4.49	3.70
2561	4.70	3.86	3.73	3.43	3.46	3.40	3.69	3.75	3.73	3.75	3.64	4.06	3.74
2562	4.07	3.40	3.46	2.87	2.94	3.23	3.51	3.58	3.67	3.60	3.70	4.39	3.49
2563	3.74												3.74

● อัตราสูญเสียประจำเดือน ม.ค. 63 เท่ากับร้อยละ 4.03 สูงกว่าอัตราสูญเสียของเดือนเดียวกันของปีที่แล้วที่ร้อยละ 2.04

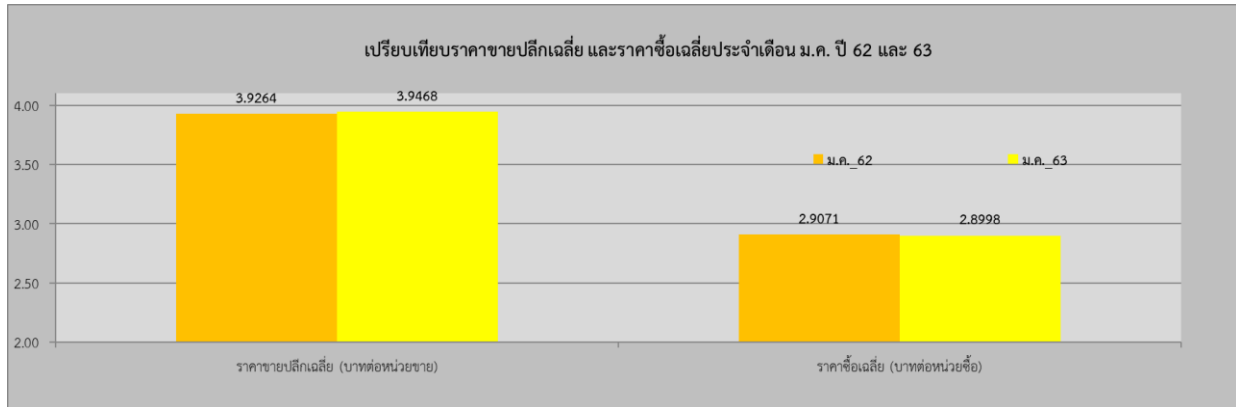
Loss รายเดือน (%)													
	ม.ค.	ก.พ.	มี.ค.	เม.ย.	พ.ค.	มิ.ย.	ก.ค.	ส.ค.	ก.ย.	ต.ค.	พ.ย.	ธ.ค.	
2560	3.03	1.22	6.18	2.97	3.49	2.97	3.07	3.09	3.49	3.65	2.02	1.80	
2561	5.82	0.24	6.63	2.00	3.74	3.21	3.77	3.31	2.98	4.02	1.88	4.80	
2562	2.04	2.62	6.11	3.67	3.69	2.78	4.32	2.78	2.37	5.71	1.88	2.57	
2563	4.03												
Loss สะสม (%)													
2560	3.03	2.14	3.67	3.49	3.49	3.40	3.35	3.32	3.34	3.37	3.25	3.14	
2561	5.82	3.12	4.43	3.82	3.80	3.70	3.71	3.66	3.58	3.63	3.47	3.58	
2562	2.04	2.33	3.72	3.71	3.70	3.55	3.66	3.55	3.43	3.66	3.51	3.44	
2563	4.03												

จำนวนผู้ใช้ไฟฟ้า ณ เดือน ม.ค. 63 เท่ากับ 3,925,216 ราย เพิ่มขึ้นในอัตราร้อยละ 2.86 เมื่อเปรียบเทียบกับเดือนเดียวกันของปีที่แล้ว

จำนวนผู้ใช้ไฟฟ้า เฉพาะประเภท 1 - 8 (ราย)													
	ม.ค.	ก.พ.	มี.ค.	เม.ย.	พ.ค.	มิ.ย.	ก.ค.	ส.ค.	ก.ย.	ต.ค.	พ.ย.	ธ.ค.	
2560	3,639,929	3,646,327	3,655,026	3,660,463	3,668,201	3,670,641	3,671,524	3,666,099	3,677,441	3,685,936	3,694,153	3,703,312	
2561	3,710,290	3,718,218	3,728,226	3,733,850	3,743,901	3,754,819	3,762,174	3,773,690	3,784,058	3,788,972	3,798,272	3,805,840	
2562	3,815,937	3,826,698	3,836,722	3,844,235	3,851,245	3,860,675	3,867,607	3,878,510	3,887,082	3,896,516	3,907,748	3,915,613	
2563	3,925,216												
Growth จำนวนผู้ใช้ไฟฟ้า เฉพาะประเภท 1 - 8 เปรียบเทียบกับเดือนเดียวกันปีแล้ว (%)													
2560	3.12	3.03	2.97	2.98	3.00	2.78	2.48	1.91	1.96	1.95	1.86	1.94	
2561	1.93	1.97	2.00	2.00	2.06	2.29	2.47	2.93	2.90	2.80	2.82	2.77	
2562	2.85	2.92	2.91	2.96	2.87	2.82	2.80	2.78	2.72	2.84	2.88	2.88	
2563	2.86												

2.3 ราคาขายปลีก และราคาซื้อเฉลี่ย

- ราคาค่าไฟฟ้าขายปลีกไม่รวม F_t เฉลี่ยเดือน ม.ค. 63 เท่ากับ 3.9468 บาทต่อหน่วยขาย เพิ่มขึ้นจากช่วงเวลาเดียวกันของปีที่แล้ว 0.0204 บาทต่อหน่วยขาย
- ราคาค่าซื้อไฟฟ้าไม่รวม F_t เฉลี่ย เดือน ม.ค. 63 เท่ากับ 2.8998 บาทต่อหน่วยซื้อ ลดลงจากช่วงเวลาเดียวกันของปีที่แล้ว 0.0073 บาทต่อหน่วยซื้อ



ราคาขายปลีก และราคาซื้อ*	ม.ค.	ก.พ.	มี.ค.	เม.ย.	พ.ค.	มิ.ย.	ก.ค.	ส.ค.	ก.ย.	ต.ค.	พ.ย.	ธ.ค.	สะสม 1 เดือน
ราคาขายปลีกเฉลี่ย (ไม่รวม F_t เฉลี่ย) (บาท/หน่วย)	3.9468												3.9468
ผลต่างเมื่อเทียบกับปีก่อน (บาท/หน่วย)	0.0204												0.0204
ราคาซื้อเฉลี่ย (ไม่รวม F_t เฉลี่ย) ** (บาท/หน่วยซื้อ)	2.8998												2.8998
ผลต่างเมื่อเทียบกับปีก่อน ** (บาท/หน่วยซื้อ)	-0.0073												-0.0073
อัตราหน่วยสูญเสีย (ร้อยละ)	4.03												4.03
ผลต่างเมื่อเทียบกับปีก่อน (ร้อยละ)	1.99												1.99
จำนวนวันหยุด Off Peak (วัน)	9												9
ผลต่างเมื่อเทียบกับปีก่อน (วัน)	0												0

หมายเหตุ:**ราคาซื้อเฉลี่ยต่อหน่วยซื้อ คำนวณจาก ต้นทุนค่าซื้อไฟฟ้า กฟผ.และ VSPP โดยไม่รวม F_t ขายส่ง และค่าใช้จ่ายสมทบกองทุนพัฒนาไฟฟ้า และเงินชดเชยรายได้ระหว่างการผลิตไฟฟ้า

3. สรุปสถานการณ์เศรษฐกิจประจำเดือน มกราคม 63

ภาพรวมหน่วยขายของ กฟน. ในเดือน มกราคม 63 มีการขยายตัวเมื่อเปรียบเทียบกับเดือนเดียวกันของปีที่แล้ว โดยในเดือน มกราคม 63 หน่วยขายของ กฟน. มีการขยายตัวทุกกลุ่มสาขา โดยปัจจัยที่ส่งผลต่อการขยายตัวของหน่วยขายที่สำคัญมาจาก อุณหภูมิที่สูงขึ้นซึ่งเป็นสถิติใหม่ในเดือน มกราคม เมื่อเปรียบเทียบกับเดือนเดียวกันของปีที่แล้ว แม้ว่าจะมีการหดตัวของอุตสาหกรรมหลัก ประกอบกับฐานการใช้ไฟฟ้าสูงของช่วงเวลาเดียวกันปีก่อนก็ตาม

ภาพรวมกิจกรรมทางเศรษฐกิจมหภาค ในเดือน มกราคม 63 ยังอยู่ในภาวะชะลอตัวต่อเนื่อง โดยการส่งออกสินค้าที่ไม่รวมทองคำ การผลิตภาคอุตสาหกรรม เครื่องจักรการลงทุนภาคเอกชน และการใช้จ่ายภาครัฐหดตัวต่อเนื่อง จาก พ.ร.บ. งบประมาณปี 2563 ที่ยังไม่ประกาศใช้ ขณะที่เครื่องจักรบริโภคภาคเอกชนขยายตัวชะลอลงจากเดือนก่อน อย่างไรก็ตาม ไรตี้ได้เกษตรกรขยายตัวสูงขึ้น ขณะที่ภาคการท่องเที่ยวขยายตัวใกล้เคียงกับเดือนก่อน แต่เริ่มได้รับผลกระทบจากการระบาดของ COVID-19 ในช่วงปลายเดือน

จำนวนนักท่องเที่ยวต่างประเทศขยายตัวใกล้เคียงกับเดือนก่อนที่ร้อยละ 2.5 จากระยะเดียวกันปีก่อน ตามจำนวนนักท่องเที่ยวมาเลเซีย รัสเซีย และฮ่องกง ที่ยังขยายตัวได้ ซึ่งเป็นผลจากการหล่อมเดือนของเทศกาลตรุษจีนที่มาเร็วกว่าปีก่อน อย่างไรก็ตาม จำนวนนักท่องเที่ยวจีนหดตัว เนื่องจากทางการจีนประกาศให้บริษัทนำเที่ยวในจีนหยุดดำเนินกิจการที่เกี่ยวข้องกับนักท่องเที่ยวต่างประเทศตั้งแต่วันที่ 24 มกราคม 2563 เป็นต้นมา หลังการระบาดของไวรัส Covid-19 รุนแรงขึ้นในประเทศจีน

ด้านเสถียรภาพเศรษฐกิจ อัตราเงินเฟ้อทั่วไปเพิ่มขึ้น ซึ่งมาจากราคาอาหารสดและผลจากฐานราคาน้ำมันขายปลีกในประเทศที่ต่ำในปีก่อน ขณะที่ตลาดแรงงานยังเปราะบาง ด้านดุลบัญชีเดินสะพัดและดุลบัญชีเงินทุนเคลื่อนย้ายเกินดุลสุทธิ

สถิติด้านการซื้อไฟฟ้า การจำหน่ายไฟฟ้า และจำนวนผู้ใช้ไฟฟ้าของ กฟน. ประจำปี ตั้งแต่ปี 2560 - ปัจจุบัน

	การซื้อไฟฟ้า ของ กฟน.									อัตราการเปลี่ยนแปลงเมื่อเปรียบเทียบกับช่วงเวลาเดียวกันปีแล้ว (ร้อยละ)							
				2561		2562		2563					2562		2563		
	2560	2561	2562	ม.ค.	สะสม 1 เดือน	ม.ค.	สะสม 1 เดือน	ม.ค.	สะสม 1 เดือน	2560	2561	2562	ม.ค.	สะสม 1 เดือน	ม.ค.	สะสม 1 เดือน	
หน่วยซื้อไฟฟ้ารวม (ล้านหน่วย)	52,881.08	53,553.32	55,245.26	4,118.09	4,118.09	4,208.84	4,208.84	4,515.80	4,515.80	-0.56	1.27	3.16	2.20	2.20	7.29	7.29	
หน่วยซื้อไฟฟ้า กฟน. (ล้านหน่วย)	52,646.13	53,301.86	55,002.21	4,111.66	4,111.66	4,202.81	4,202.81	4,508.91	4,508.91	-0.77	1.25	3.19	2.22	2.22	7.28	7.28	
- 230 เควี	7,601.01	7,232.10	7,491.47	610.17	610.17	604.98	604.98	626.30	626.30	4.32	-4.85	3.59	-0.85	-0.85	3.52	3.52	
- 69 และ 115 เควี	45,044.92	46,069.60	47,510.58	3,501.48	3,501.48	3,597.82	3,597.82	3,882.59	3,882.60	-1.58	2.27	3.13	2.75	2.75	7.92	7.92	
- Station Services	0.20	0.16	0.16	0.01	0.01	0.01	0.01	0.01	0.01	-3.33	-20.44	0.00	0.00	0.00	0.00	0.00	
หน่วยซื้อ VSPP และ โครงการ Solar Roof Top (ล้านหน่วย)	234.95	251.46	243.05	6.42	6.43	6.03	6.05	6.89	6.89	88.84	7.03	-3.34	-6.07	-5.91	14.26	13.88	
สัดส่วนหน่วยซื้อ กฟน. 230 เควี (ร้อยละ)	14.44	13.57	13.62	14.84	14.84	14.39	14.39	13.89	13.89	0.05	-0.06	0.05	-0.45	-0.45	-0.50	-0.50	
สัดส่วนหน่วยซื้อ กฟน. On Peak (ร้อยละ)	44.90	43.87	43.44	45.79	45.79	45.86	45.86	45.23	45.23	0.03	-0.02	-0.44	0.06	0.06	-0.62	-0.62	
ค่าความต้องการพลังไฟฟ้าสูงสุด (เมกะวัตต์)	9,114.74	8,889.82	9,525.93	7,989.70	7,989.70	7,946.75	7,946.75	8,122.33	8,122.33	-1.96	-2.47	7.16	-0.54	-0.54	2.21	2.21	
ค่าตัวประกอบกำลังไฟฟ้า (ร้อยละ)	66.90	68.77	66.20	69.28	69.28	71.19	71.19	74.73	74.73	1.78	1.87	-2.56	1.91	1.91	3.54	3.54	
การจำหน่ายไฟฟ้าของ กฟน.																	
	การจำหน่ายไฟฟ้าของ กฟน.									อัตราการเปลี่ยนแปลงเมื่อเปรียบเทียบกับช่วงเวลาเดียวกันปีแล้ว (ร้อยละ)							
				2561		2562		2563					2562		2563		
	2560	2561	2562	ม.ค.	สะสม 1 เดือน	ม.ค.	สะสม 1 เดือน	ม.ค.	สะสม 1 เดือน	2560	2561	2562	ม.ค.	สะสม 1 เดือน	ม.ค.	สะสม 1 เดือน	
หน่วยขายไม่รวมไฟฟ้าสาธารณะ (ล้านหน่วย)	50,700.58	51,108.87	52,804.92	3,833.83	3,833.83	4,077.16	4,077.16	4,287.32	4,287.32	-0.40	0.81	3.32	6.35	6.35	5.15	5.15	
- จำนวนตามประเภทอัตราค่าไฟฟ้า		0.01	0.00														
ประเภทบ้านอยู่อาศัย	13,041.40	13,133.87	14,296.36	878.75	878.75	1,035.21	1,035.21	1,142.49	1,142.49	0.33	0.71	8.85	17.80	17.80	10.36	10.36	
ประเภทกิจการขนาดเล็ก	7,927.38	7,956.34	8,266.83	580.30	580.30	633.98	633.98	673.69	673.69	-1.04	0.37	3.90	9.25	9.25	6.26	6.26	
ประเภทกิจการขนาดกลาง	8,696.59	8,795.22	8,975.30	680.67	680.67	706.91	706.91	725.89	725.89	-0.53	1.13	2.05	3.86	3.86	2.68	2.68	
ประเภทกิจการขนาดใหญ่	18,343.40	18,507.69	18,431.80	1,484.08	1,484.08	1,484.07	1,484.07	1,509.02	1,509.02	-0.59	0.90	-0.41	0.00	0.00	1.68	1.68	
ประเภทกิจการเฉพาะอย่าง	2,156.42	2,174.83	2,261.33	170.08	170.08	173.04	173.04	190.09	190.09	0.08	0.85	3.98	1.74	1.74	9.85	9.85	
ประเภทกิจการที่ไม่แสวงหากำไร	131.39	130.35	134.36	10.19	10.19	10.21	10.21	11.14	11.14	5.27	-0.79	3.08	0.20	0.20	9.11	9.11	
ประเภทไฟฟ้าชั่วคราว	404.00	410.52	438.89	29.76	29.76	33.74	33.74	34.99	34.99	-3.54	1.61	6.91	13.37	13.37	3.70	3.70	
สถานีอัดประจุไฟฟ้า	-	0.05	0.05	0.00005	0.00005	0.003014	0.003014	0.007677	0.007677			-0.14			154.71	154.71	
- จำนวนตาม 4 กลุ่มทรงเศรษฐกิจหลัก																	
กลุ่มบ้านอยู่อาศัย	13,698.44	13,787.10	14,971.31	924.65	924.65	1,087.22	1,087.22	1,196.59	1,196.59	0.19	0.65	8.59	17.58	17.58	10.06	10.06	
กลุ่มธุรกิจ	20,885.14	21,400.45	22,510.18	1,629.52	1,629.52	1,737.29	1,737.29	1,868.52	1,868.52	0.58	2.47	5.19	6.61	6.61	7.55	7.55	
กลุ่มอุตสาหกรรม	13,845.36	13,696.37	13,105.19	1,106.43	1,106.43	1,077.84	1,077.84	1,038.89	1,038.89	-2.19	-1.08	-4.32	-2.58	-2.58	-3.61	-3.61	
กลุ่มราชการและองค์กรไม่แสวงหากำไร	2,271.64	2,224.95	2,218.24	173.23	173.23	174.81	174.81	183.32	183.32	-1.63	-2.06	-0.30	0.91	0.91	4.87	4.87	
- จำนวนตามจังหวัด																	
กรุงเทพมหานคร	35,890.33	35,834.12	37,216.48	2,503.64	2,503.64	2,857.50	2,857.50	3,037.37	3,037.37	-0.89	-0.16	3.86	14.13	14.13	6.29	6.29	
นนทบุรี	4,809.93	4,970.05	5,442.80	369.48	369.48	404.23	404.23	438.38	438.38	1.03	3.33	9.51	9.41	9.41	8.45	8.45	
สมุทรปราการ	10,000.32	10,304.70	10,145.64	960.71	960.71	815.43	815.43	811.57	811.57	0.71	3.04	-1.54	-15.12	-15.12	-0.47	-0.47	
- จำนวนตามการไฟฟ้านครหลวงเขต																	
คลองเตย	4,606.03	4,625.70	4,742.40	358.69	358.69	375.39	375.39	394.91	394.91	-0.49	0.43	2.52	4.66	4.66	5.20	5.20	
ธนบุรี	1,918.26	1,898.27	2,009.56	138.59	138.59	150.70	150.70	164.18	164.18	-1.06	-1.04	5.86	8.74	8.74	8.94	8.94	
นนทบุรี	3,438.62	3,450.40	3,624.96	248.65	248.65	271.04	271.04	294.29	294.29	-0.31	0.34	5.06	9.00	9.00	8.58	8.58	
บางกะปิ	2,953.07	2,974.03	3,181.77	218.72	218.72	240.94	240.94	262.32	262.32	0.55	0.71	6.99	10.16	10.16	8.87	8.87	
บางขุนเทียน	2,481.57	2,473.17	2,552.35	185.35	185.35	197.81	197.81	203.90	203.90	-1.45	-0.34	3.20	6.72	6.72	3.08	3.08	
บางเขน	3,006.26	3,012.18	3,178.17	223.60	223.60	237.49	237.49	258.15	258.15	-1.55	0.20	5.51	6.21	6.21	8.70	8.70	
บางบัวทอง	1,750.02	1,806.52	1,939.89	129.79	129.79	144.00	144.00	157.59	157.59	3.50	3.23	7.38	10.95	10.95	9.44	9.44	
บางพลี	4,862.53	5,078.79	5,155.57	389.09	389.09	406.47	406.47	416.34	416.34	1.60	4.45	1.51	4.47	4.47	2.43	2.43	
บางใหญ่	1,624.06	1,647.50	1,776.18	117.02	117.02	131.07	131.07	143.11	143.11	0.32	1.44	7.81	12.01	12.01	9.19	9.19	
บางนา	2,624.19	2,678.06	2,816.33	198.23	198.23	215.44	215.44	228.38	228.38	2.33	2.05	5.16	8.68	8.68	6.01	6.01	
มีนบุรี	1,881.75	1,931.41	2,042.10	141.33	141.33	154.84	154.84	164.73	164.73	0.04	2.64	5.73	9.56	9.56	6.39	6.39	
ยานนาวา	1,905.46	1,902.24	1,966.77	141.33	141.33	153.62	153.62	160.55	160.55	-1.68	-0.17	3.39	8.70	8.70	4.51	4.51	
ราชบุรีบูรณะ	3,987.44	4,001.37	4,024.68	310.04	310.04	319.39	319.39	326.19	326.19	0.81	0.35	0.58	3.02	3.02	2.13	2.13	
ลาดกระบัง	1,892.41	1,919.57	1,960.53	142.52	142.52	151.43	151.43	156.30	156.30	-6.21	1.44	2.13	6.25	6.25	3.22	3.22	
นวลจันทร์	1,883.28	1,884.99	1,976.88	135.30	135.30	148.42	148.42	158.99	158.99	-1.41	0.09	4.87	9.70	9.70	7.12	7.12	
วัดเขย	1,088.55	1,081.21	1,173.92	80.44	80.44	92.44	92.44	96.95	96.95	-1.77	-0.67	8.57	14.92	14.92	4.88	4.88	
สมุทรปราการ	5,203.33	5,151.51	4,920.51	407.19	407.19	397.83	397.83	388.31	388.31	-1.06	-1.00	-4.48	-2.30	-2.30	-2.39	-2.39	
สามเสน	3,593.75	3,591.95	3,762.35	267.95	267.95	288.84	288.84	312.13	312.13	-1.45	-0.05	4.74	7.80	7.80	8.06	8.06	
ไฟฟ้าสาธารณะ (ล้านหน่วย)	482.32	491.34	499.45	41.27	41.27	42.15	42.15	42.73	42.73	1.80	1.87	1.65	2.13	2.13	1.38	1.38	
- สัดส่วนไฟฟ้าสาธารณะต่อหน่วยประเภทบ้านอยู่อาศัย (ร้อยละ)	3.70	3.74	3.49	4.70	4.70	4.07	4.07	3.74	3.74	0.05	0.04	-0.25	-0.62	-0.62	-0.33	-0.33	
ไฟฟ้าการ (ล้านหน่วย)	36.06	38.20	41.15	3.35	3.35	3.82	3.82	3.90	3.90	-3.74	5.93	7.72	14.03	14.03	2.09	2.09	
อัตราสูญเสียสะสม (ร้อยละ)	3.14	3.58	3.44	5.82	5.82	2.04	2.04	4.03	4.03	-0.18	0.43	-0.14	-3.78	-3.78	1.99	1.99	

สถิติด้านการซื้อไฟฟ้า การจำหน่ายไฟฟ้า และจำนวนผู้ใช้ไฟฟ้าของ กฟน. ประจำปี ตั้งแต่ปี 2560 - ปัจจุบัน

17

	จำนวนผู้ใช้ไฟฟ้าของ กฟน.									อัตราการเปลี่ยนแปลงเมื่อเปรียบเทียบกับช่วงเวลาเดียวกันปีที่แล้ว (ร้อยละ)							
	2560	2561	2562	2561		2562		2563		2560	2561	2562	2562		2563		
				ม.ค.	สะสม 1 เดือน	ม.ค.	สะสม 1 เดือน	ม.ค.	สะสม 1 เดือน				ม.ค.	สะสม 1 เดือน	ม.ค.	สะสม 1 เดือน	
จำนวนผู้ใช้ไฟฟ้ารวม (ราย)	3,703,312	3,805,840	3,915,613	3,710,290	3,710,290	3,815,937	3,815,937	3,925,216	3,925,216	1.94	2.77	2.88	2.85	2.85	2.86	2.86	
- จำนวนตามประเภทอัตราค่าไฟฟ้า																	
ประเภทบ้านอยู่อาศัย	3,149,375	3,240,838	3,341,727	3,155,304	3,155,304	3,250,102	3,250,102	3,351,216	3,351,216	2.83	2.90	3.11	3.00	3.00	3.11	3.11	
ประเภทกิจการขนาดเล็ก	500,229	509,477	516,535	501,084	501,084	510,189	510,189	516,592	516,592	-3.30	1.85	1.39	1.82	1.82	1.26	1.26	
ประเภทกิจการขนาดกลาง	22,771	23,314	23,856	22,768	22,768	23,355	23,355	23,832	23,832	1.10	2.38	2.32	2.58	2.58	2.04	2.04	
ประเภทกิจการขนาดใหญ่	2,353	2,386	2,470	2,357	2,357	2,392	2,392	2,470	2,470	1.25	1.40	3.52	1.48	1.48	3.26	3.26	
ประเภทกิจการเฉพาะอย่าง	3,089	3,185	3,439	3,091	3,091	3,202	3,202	3,447	3,447	2.25	3.11	7.97	3.59	3.59	7.65	7.65	
ประเภทองค์กรที่ไม่แสวงหากำไร	322	318	323	322	322	318	318	322	322	-2.42	-1.24	1.57	-1.24	-1.24	1.26	1.26	
ประเภทไฟฟ้าชั่วคราว	25,173	26,235	27,115	25,357	25,357	26,286	26,286	27,182	27,182	2.13	4.22	3.35	3.66	3.66	3.41	3.41	
สถานีอัดประจุไฟฟ้า	-	87	148	7	-	93	93	155	155			70.11			66.67	66.67	
- จำนวนตามกลุ่มทางเศรษฐกิจ																	
กลุ่มบ้านอยู่อาศัย	3,223,016	3,315,396	3,413,729	3,227,472	3,227,472	3,324,751	3,324,751	3,423,057	3,423,057	2.91	2.87	2.97	3.01	3.01	2.96	2.96	
กลุ่มธุรกิจ	423,511	434,168	446,017	426,565	426,565	434,778	434,778	446,198	446,198	-4.58	2.52	2.73	1.93	1.93	2.63	2.63	
กลุ่มอุตสาหกรรม	46,529	46,144	45,860	45,984	45,984	46,273	46,273	45,944	45,944	-0.34	-0.83	-0.62	0.63	0.63	-0.71	-0.71	
กลุ่มราชการและองค์กรไม่แสวงหากำไร	10,256	10,132	10,007	10,269	10,269	10,135	10,135	10,017	10,017	-1.53	-1.21	-1.23	-1.30	-1.30	-1.16	-1.16	
- จำนวนตามจังหวัด																	
กรุงเทพฯ	2,651,266	2,687,643	2,759,426	2,618,506	2,618,506	2,693,950	2,693,950	2,765,086	2,765,086	1.41	1.37	2.67	2.88	2.88	2.64	2.64	
นนทบุรี	561,426	607,970	626,102	580,554	580,554	609,619	609,619	628,357	628,357	2.86	8.29	2.98	5.01	5.01	3.07	3.07	
สมุทรปราการ	490,620	510,227	530,085	511,230	511,230	512,368	512,368	531,773	531,773	3.82	4.00	3.89	0.22	0.22	3.79	3.79	
- จำนวนตามการไฟฟ้านครหลวงเขต																	
คลองเตย	127,951	133,056	136,269	127,904	127,904	133,001	133,001	136,209	136,209	2.26	3.99	2.41	3.99	3.99	2.41	2.41	
ธนบุรี	185,623	190,337	194,920	186,498	186,498	190,504	190,504	195,119	195,119	2.54	2.54	2.41	2.15	2.15	2.42	2.42	
นนทบุรี	329,236	335,775	342,377	329,652	329,652	336,597	336,597	343,720	343,720	1.59	1.99	1.97	2.11	2.11	2.12	2.12	
บางกะปิ	212,817	218,513	231,905	213,816	213,816	219,709	219,709	232,674	232,674	0.23	2.68	6.13	2.76	2.76	5.90	5.90	
บางขุนเทียน	232,699	238,473	242,443	232,937	232,937	238,810	238,810	242,663	242,663	0.54	2.48	1.66	2.52	2.52	1.61	1.61	
บางเขน	296,475	305,589	318,685	296,596	296,596	306,984	306,984	321,541	321,541	1.87	3.07	4.29	3.50	3.50	4.74	4.74	
บางบัวทอง	211,231	219,076	227,550	211,738	211,738	219,658	219,658	228,007	228,007	3.32	3.71	3.87	3.74	3.74	3.80	3.80	
บางพลี	192,907	200,237	209,099	193,416	193,416	201,133	201,133	209,977	209,977	3.01	3.80	4.43	3.99	3.99	4.40	4.40	
บางใหญ่	215,416	225,346	232,023	215,852	215,852	226,054	226,054	232,405	232,405	4.16	4.61	2.96	4.73	4.73	2.81	2.81	
บางนา	221,051	230,177	239,199	222,231	222,231	230,934	230,934	239,808	239,808	3.61	4.13	3.92	3.92	3.92	3.84	3.84	
มีนบุรี	222,021	228,329	234,488	222,771	222,771	228,723	228,723	235,164	235,164	2.21	2.84	2.70	2.67	2.67	2.82	2.82	
ยานนาวา	155,023	157,685	158,375	154,994	154,994	157,685	157,685	158,284	158,284	0.32	1.72	0.44	1.74	1.74	0.38	0.38	
ราชบุรีบูรณะ	242,857	247,731	253,079	243,427	243,427	248,392	248,392	253,420	253,420	1.96	2.01	2.16	2.04	2.04	2.02	2.02	
ลาดกระบัง	153,129	155,912	160,550	153,340	153,340	156,172	156,172	160,947	160,947	1.62	1.82	2.97	1.85	1.85	3.06	3.06	
นวลจันทร์	180,465	182,352	186,478	180,480	180,480	182,331	182,331	186,523	186,523	-0.32	1.05	2.26	1.03	1.03	2.30	2.30	
วัดเลียบ	75,740	75,659	76,024	75,691	75,691	75,620	75,620	76,026	76,026	-1.51	-0.11	0.48	-0.09	-0.09	0.54	0.54	
สมุทรปราการ	213,743	218,748	224,940	214,047	214,047	219,801	219,801	225,485	225,485	3.68	2.34	2.83	2.69	2.69	2.59	2.59	
สามเสน	234,928	242,845	247,209	234,900	234,900	243,829	243,829	247,244	247,244	1.68	3.37	1.80	3.80	3.80	1.40	1.40	