



รายงานสถานการณ์การจำหน่ายไฟฟ้าและบทวิเคราะห์ การไฟฟ้านครหลวง

เสนอ

สำนักงานนโยบายและแผนพลังงาน กระทรวงพลังงาน

ฉบับเดือนพฤศจิกายน 2554

คำนำ

รายงานฉบับนี้จัดทำขึ้นเพื่อแสดงผลความสำเร็จของการจัดทำรายงานสถานการณ์การจำหน่ายไฟฟ้า และบทวิเคราะห์การใช้ไฟฟ้า ซึ่งเป็นข้อมูลการจำหน่ายไฟฟ้าของการไฟฟ้าฝ่ายจำหน่ายต่อภาครัฐ โดยข้อมูลดังกล่าวเป็นข้อมูล que แสดงถึงความต้องการใช้ไฟฟ้าของผู้ใช้ไฟฟ้า ประเภทต่าง ๆ อันจะเป็นข้อมูล ที่เป็นประโยชน์อย่างยิ่งในการประเมินสถานการณ์ความต้องการใช้ไฟฟ้าของ ประเทศ เพื่อใช้ในการกำหนดนโยบายไฟฟ้า ซึ่งจะพิจารณาความสำเร็จจากการที่ การไฟฟ้าฝ่ายจำหน่ายสามารถดำเนินการตามขั้นตอนและระยะเวลาที่สำนักงาน นโยบายและแผนพลังงาน(สนพ.) กำหนดไว้อย่างครบถ้วน

การไฟฟ้านครหลวง

รายการ	ก	ข	ค	สะสมสำหรับ ปี 2554	% เปลี่ยนแปลง	
	เดือน ต.ค. 2554	เดือน พ.ย. 2553	เดือน พ.ย. 2554		ต่อปีที่ แล้ว*	ต่อเดือนที่ แล้ว**
1. ข้อมูลการใช้ไฟฟ้า						
1.1 ข้อมูลหน่วยซื้อ(หน่วย : ล้านหน่วย)	3,793.46	3,679.03	3,544.74	42,327.29	-1.69	-6.56
1.1.1 ข้อมูลหน่วยซื้อจากกฟผ.(หน่วย : ล้านหน่วย)	3,793.02	3,678.68	3,543.90	42,320.48	-1.69	-6.57
1.1.1.1 แยกตามแรงดัน						
1.1.1.1.1 69 เควี	1,806.23	1,677.30	1,706.63	20,039.12	-0.32	-5.51
1.1.1.1.2 115 เควี	1,583.23	1,546.66	1,416.66	17,846.94	-0.51	-10.52
1.1.1.1.3 230 เควี	403.56	454.72	420.61	4,434.42	-11.42	4.22
1.1.1.2 จำนวนสถานีต้นทาง แยกตามแรงดัน						
1.1.2.1 69 เควี	11	11	11	11	0.00	0.00
1.1.2.2 115 เควี	12	12	12	12	0.00	0.00
1.1.2.3 230 เควี	3	3	3	3	0.00	0.00
1.1.2 ข้อมูลหน่วยซื้อจาก VSPP(หน่วย : ล้านหน่วย)	0.44	0.35	0.84	6.81	22.48	90.91
1.2 หน่วยจำหน่าย(หน่วย : ล้านหน่วย)	3,632.52	3,526.11	3,419.18	40,554.39	-1.67	-5.87
1.2.1 แยกตามแรงดัน						
1.2.1.1 220 โวลท์	1,697.02	1,631.95	1,597.35	18,858.39	-1.73	-5.87
1.2.1.2 12 - 24 เควี	1,624.37	1,589.66	1,528.97	18,208.46	-1.46	-5.87
1.2.1.3 69 - 115 เควี	311.13	304.50	292.86	3,487.54	-2.40	-5.87
1.2.2 ตามประเภทผู้ใช้ไฟฟ้า						
1.2.2.1 บ้านอยู่อาศัย	830.90	787.33	886.93	9,487.42	-4.55	6.74
1.2.2.1.1 พลังงานไฟฟ้าไม่เกิน 150 หน่วย	32.44	30.01	29.40	391.40	1.38	-9.37
1.2.2.1.2 พลังงานไฟฟ้าเกินกว่า 150 หน่วย	781.05	742.13	842.77	8,908.48	-4.62	7.90
1.2.2.1.3 TOU	17.41	15.19	14.76	187.54	-11.91	-15.22
1.2.2.2 กิจการขนาดเล็ก	554.19	529.29	489.10	6,105.55	-3.05	-11.75
1.2.2.2.1 อัตราปกติ	516.45	498.31	458.64	5,718.69	-3.68	-11.19
1.2.2.2.2 TOU	37.74	30.98	30.46	386.86	7.43	-19.29
1.2.2.3 กิจการขนาดกลาง	608.99	617.15	540.34	6,911.03	-2.26	-11.27
1.2.2.3.1 อัตราปกติ	371.02	383.85	314.48	4,177.43	-7.00	-15.24
1.2.2.3.2 TOU	237.97	233.30	225.86	2,733.60	6.00	-5.09
1.2.2.4 กิจการขนาดใหญ่	1,365.26	1,351.20	1,238.55	15,187.57	1.08	-9.28
1.2.2.4.1 TOD	355.91	360.09	322.90	4,013.12	-2.56	-9.27
1.2.2.4.2 TOU	1,009.35	991.11	915.65	11,174.45	2.45	-9.28
1.2.2.5 กิจการเฉพาะอย่าง	154.38	138.39	149.45	1,642.01	-0.97	-3.19
1.2.2.5.1 อัตราปกติ	0.02	0.74	0.08	4.37	-58.66	300.00
1.2.2.5.2 TOU	154.36	137.65	149.37	1,637.64	-0.60	-3.23
1.2.2.6 ราชการและองค์กรที่ไม่แสวงหากำไร	110.39	102.75	104.50	1,193.51	-4.57	-5.34
1.2.2.6.1 อัตราปกติ	105.08	99.52	101.27	1,164.39	-4.60	-3.63
1.2.2.6.2 TOU	5.31	3.23	3.23	29.12	-3.19	-39.17
1.2.2.7 ไฟชั่วคราว	8.41	-	10.31	27.30		

รายการ	ก	ข	ค	สะสมสำหรับ ปี 2554	% เปลี่ยนแปลง	
	เดือน ต.ค. 2554	เดือน พ.ย. 2553	เดือน พ.ย. 2554		ต่อปีที่ แล้ว*	ต่อเดือนที่ แล้ว**
1.2.3 รายพื้นที่การให้บริการ						
1.2.3.1 เขตวัดเลียบ	87.39	85.78	92.77	987.43	-4.20	6.16
1.2.3.2 เขตคลองเตย	318.15	296.29	320.22	3,476.24	2.16	0.65
1.2.3.3 เขตยานนาวา	147.38	139.74	150.86	1,619.76	-2.84	2.36
1.2.3.4 เขตบางกะปิ	281.35	255.62	282.39	3,003.09	-1.94	0.37
1.2.3.5 เขตมีนบุรี	124.05	118.18	107.76	1,371.25	-1.05	-13.13
1.2.3.6 เขตสมุทรปราการ	415.93	404.26	393.83	4,524.43	-0.64	-5.31
1.2.3.7 เขตบางพลี	299.52	275.76	257.48	3,197.96	3.20	-14.04
1.2.3.8 เขตสามเสน	274.16	249.52	274.93	2,991.25	-2.03	0.28
1.2.3.9 เขตนนทบุรี	230.99	228.17	217.49	2,643.78	-3.40	-5.84
1.2.3.10 เขตบางใหญ่	100.07	95.82	125.85	1,162.46	-1.34	25.76
1.2.3.11 เขตธนบุรี	112.28	118.85	72.14	1,338.01	-8.31	-35.75
1.2.3.12 เขตราษฎร์บูรณะ	323.35	322.51	313.89	3,591.75	-1.91	-2.93
1.2.3.13 เขตบางขุนเทียน	187.48	186.30	122.52	2,079.12	-4.95	-34.65
1.2.3.14 เขตบางเขน	199.36	214.34	127.55	2,311.82	-7.46	-36.02
1.2.3.15 เขตประเวศน์	170.44	157.84	171.52	1,847.03	1.12	0.63
1.2.3.16 เขตบางบัวทอง	88.97	107.37	120.06	1,278.47	3.72	34.94
1.2.3.17 เขตลาดกระบัง	135.73	144.30	138.54	1,644.82	-1.28	2.07
1.2.3.18 เขตลาดพร้าว	135.92	125.46	129.38	1,485.72	-3.58	-4.81
1.3 ไฟฟ้าสาธารณะ	27.20	25.88	26.34	291.69	2.02	-3.16
1.3.1 รายพื้นที่การให้บริการ						
1.3.1.1 เขตวัดเลียบ	0.98	0.93	0.94	10.46	1.95	-4.08
1.3.1.2 เขตคลองเตย	0.30	0.29	0.29	3.23	1.89	-3.33
1.3.1.3 เขตยานนาวา	0.64	0.61	0.62	6.90	1.92	-3.13
1.3.1.4 เขตบางกะปิ	1.64	1.56	1.59	17.62	1.97	-3.05
1.3.1.5 เขตมีนบุรี	1.20	1.14	1.16	12.83	2.15	-3.33
1.3.1.6 เขตสมุทรปราการ	1.95	1.85	1.89	20.90	2.10	-3.08
1.3.1.7 เขตบางพลี	1.99	1.90	1.93	21.38	2.00	-3.02
1.3.1.8 เขตสามเสน	1.70	1.61	1.64	18.19	2.19	-3.53
1.3.1.9 เขตนนทบุรี	2.34	2.23	2.27	25.13	2.03	-2.99
1.3.1.10 เขตบางใหญ่	2.48	2.36	2.40	26.55	1.96	-3.23
1.3.1.11 เขตธนบุรี	1.28	1.22	1.24	13.74	2.08	-3.13
1.3.1.12 เขตราษฎร์บูรณะ	1.12	1.07	1.09	12.06	2.12	-2.68
1.3.1.13 เขตบางขุนเทียน	1.34	1.27	1.29	14.31	1.85	-3.73
1.3.1.14 เขตบางเขน	1.58	1.51	1.54	17.00	1.98	-2.53
1.3.1.15 เขตประเวศน์	3.12	2.97	3.02	33.44	2.08	-3.21
1.3.1.16 เขตบางบัวทอง	1.74	1.66	1.69	18.68	1.91	-2.87
1.3.1.17 เขตลาดกระบัง	0.61	0.58	0.59	6.52	1.88	-3.28
1.3.1.18 เขตลาดพร้าว	1.19	1.12	1.15	12.75	2.08	-3.36

รายการ	ก	ข	ค	สะสมสำหรับ ปี 2554	% เปลี่ยนแปลง	
	เดือน ต.ค. 2554	เดือน พ.ย. 2553	เดือน พ.ย. 2554		ต่อปีที่ แล้ว*	ต่อเดือนที่ แล้ว**
	1.4 หน่วยสูญเสีย (หน่วย : ล้านหน่วย)	131.13	124.09		96.33	1,445.88
(หน่วย : %)	3.46	3.37	2.72	3.42		
1.5 รายได้(หน่วย : ล้านบาท)	11,724.90	12,186.93	11,906.45	137,811.44	-2.74	1.55
1.5.1 รายได้จากค่าขายไฟฟ้า	11,422.17	11,819.86	11,591.14	134,235.32	-2.99	1.48
1.5.2 รายได้จากการให้บริการหรือจำหน่ายสินค้า	207.71	213.54	203.02	2,385.42	4.63	-2.26
1.5.3 รายได้อื่น	95.02	153.52	112.29	1,190.70	14.32	18.18
1.6 ข้อมูลผู้ใช้ไฟฟ้า(หน่วย : ราย)						
1.6.1 จำนวนคำร้องขอใช้ไฟฟ้าใหม่ทั้งหมด	10,489	13,203	7,619	154,302	13.04	-27.36
1.6.2 จำนวนที่ได้รับการติดตั้งแล้ว	6,850	13,845	6,243	109,293	-14.02	-8.86
1.6.3 จำนวนผู้ยกเลิกการใช้ไฟฟ้า	457	482	370	5,497	5.63	-19.04
1.7 จำนวนผู้ใช้ไฟฟ้า(หน่วย : ราย)	3,101,427	3,027,143	3,108,016	3,108,016	2.67	0.21
1.7.1 ตามแรงดัน						
1.7.1.1 220 โวลท์	3,086,714	3,012,822	3,093,272	3,093,272	2.67	0.21
1.7.1.2 12 - 24 เควี	14,632	14,240	14,663	14,663	2.97	0.21
1.7.1.3 69 - 115 เควี	81	81	81	81	0.00	0.00
1.7.2 ตามประเภทผู้ใช้ไฟฟ้า						
1.7.2.1 บ้านอยู่อาศัย	2,571,875	2,504,784	2,578,084	2,578,084	2.93	0.24
1.7.2.1.1 พลังงานไฟฟ้าไม่เกิน 150 หน่วย	493,919	407,561	492,195	492,195	20.77	-0.35
1.7.2.1.2 พลังงานไฟฟ้าเกินกว่า 150 หน่วย	2,059,925	2,079,017	2,067,867	2,067,867	-0.54	0.39
1.6.2.1.3 TOU	18,031	18,206	18,022	18,022	-1.01	-0.05
1.7.2.2 กิจการขนาดเล็ก	488,169	487,552	487,256	487,256	-0.06	-0.19
1.7.2.2.1 อัตราปกติ	482,078	481,856	481,154	481,154	-0.15	-0.19
1.7.2.2.2 TOU	6,091	5,696	6,102	6,102	7.13	0.18
1.7.2.3 กิจการขนาดกลาง	19,146	19,082	19,111	19,111	0.15	-0.18
1.7.2.3.1 อัตราปกติ	11,947	12,435	11,904	11,904	-4.27	-0.36
1.7.2.3.2 TOU	7,199	6,647	7,207	7,207	8.42	0.11
1.7.2.4 กิจการขนาดใหญ่	1,959	1,879	1,964	1,964	4.52	0.26
1.7.2.4.1 TOD	482	496	482	482	-2.82	0.00
1.7.2.4.2 TOU	1,477	1,383	1,482	1,482	7.16	0.34
1.7.2.5 กิจการเฉพาะอย่าง	2,509	2,481	2,517	2,517	1.45	0.32
1.7.2.5.1 อัตราปกติ	1	41	4	4	-90.24	300.00
1.7.2.5.2 TOU	2,508	2,440	2,513	2,513	2.99	0.20
1.7.2.6 ราชการและองค์กรที่ไม่แสวงหากำไร	11,453	11,365	11,336	11,336	-0.26	-1.02
1.7.2.6.1 อัตราปกติ	11,442	11,350	11,325	11,325	-0.22	-1.02
1.7.2.6.2 TOU	11	15	11	11	-26.67	0.00
1.7.2.7 ไฟชั่วคราว	6,316	-	7,748			

รายการ	ก	ข	ค	สะสมสำหรับ ปี 2553	% เปลี่ยนแปลง	
	เดือน ต.ค.	เดือน พ.ย.	เดือน พ.ย.		ต่อปีที่ แล้ว*	ต่อเดือนที่ แล้ว**
	2554	2553	2554			
1.7.3 รายพื้นที่การให้บริการ						
1.7.3.1 เขตวัดเลียบ	75,957	75,604	75,899	75,899	0.39	-0.08
1.7.3.2 เขตคลองเตย	100,291	98,635	100,664	100,664	2.06	0.37
1.7.3.3 เขตยานนาวา	134,355	133,049	134,315	134,315	0.95	-0.03
1.7.3.4 เขตบางกะปิ	209,236	205,833	209,813	209,813	1.93	0.28
1.7.3.5 เขตมีนบุรี	184,109	176,997	184,442	184,442	4.21	0.18
1.7.3.6 เขตสมุทรปราการ	175,382	171,195	175,602	175,602	2.57	0.13
1.7.3.7 เขตบางพลี	140,230	132,171	140,697	140,697	6.45	0.33
1.7.3.8 เขตสามเสน	201,932	197,517	201,840	201,840	2.19	-0.05
1.7.3.9 เขตนนทบุรี	274,845	268,796	275,887	275,887	2.64	0.38
1.7.3.10 เขตบางใหญ่	174,414	170,872	174,662	174,662	2.22	0.14
1.7.3.11 เขตธนบุรี	151,343	147,529	151,623	151,623	2.78	0.19
1.7.3.12 เขตราษฎร์บูรณะ	204,133	196,872	204,352	204,352	3.80	0.11
1.7.3.13 เขตบางขุนเทียน	202,580	199,350	202,576	202,576	1.62	0.00
1.7.3.14 เขตบางเขน	248,112	245,170	250,253	250,253	2.07	0.86
1.7.3.15 เขตประเวศน์	140,671	137,627	141,174	141,174	2.58	0.36
1.7.3.16 เขตบางบัวทอง	184,723	177,259	184,848	184,848	4.28	0.07
1.7.3.17 เขตลาดกระบัง	130,612	127,204	130,873	130,873	2.88	0.20
1.7.3.18 เขตลาดพร้าว	168,502	165,463	168,496	168,496	1.83	0.00

ผู้จัดทำ : น.ส.ปิ่นทิพย์ ทวีทรัพย์สุทธิ

หน่วยงาน : กองอัตราค่าไฟฟ้าและพยากรณ์พลังงานไฟฟ้า ฝ่ายเศรษฐกิจพลังงานไฟฟ้า การไฟฟ้านครหลวง

โทรศัพท์ : (02) 220-5484

สารบัญ

บทสรุปผู้บริหาร

1.	ภาพรวมการใช้ไฟฟ้าของ กฟผ.	1
2.	วิเคราะห์ผลกระทบทางเศรษฐกิจต่อ กฟน.	2
3.	ค่าพยากรณ์หน่วยจำหน่ายของ กฟน.	2

รายงานสถานการณ์ความต้องการไฟฟ้า

1.	หน่วยซื้อ กฟน.	3
2.	ความต้องการพลังไฟฟ้าสูงสุด กฟน. (GWh)	3
3.	หน่วยจำหน่ายของ กฟน. (GWh)	3-6
4.	หน่วยสูญเสียของ กฟน.(GWh)	6
5.	รายได้จากการจำหน่ายพลังงานไฟฟ้า	6-7
6.	จำนวนผู้ใช้ไฟฟ้าของ กฟน. (ราย)	8
7.	การพยากรณ์หน่วยจำหน่าย	8
8.	วิเคราะห์สถานการณ์การใช้ไฟฟ้า	8

สารบัญตาราง

1.1.1	แสดงภาพรวมค่าพลังงานไฟฟ้าที่ซื้อทั้งหมด ของการไฟฟ้านครหลวง	9
1.1.2	แสดงค่าพลังงานไฟฟ้าที่ซื้อจากผู้ผลิตไฟฟ้าขนาดเล็กมาก (VSP) ของการไฟฟ้านครหลวง	10
1.1.3	แสดงภาพรวมค่าความต้องการพลังไฟฟ้าสูงสุด ของการไฟฟ้านครหลวง	10
1.2.1	แสดงภาพรวมการจำหน่ายไฟฟ้า ของการไฟฟ้านครหลวง	10
1.2.2	แสดงภาพรวมการจำหน่ายไฟฟ้า ของการไฟฟ้านครหลวง แยกประเภทผู้ใช้ไฟฟ้า และกลุ่มอัตราค่าไฟฟ้า	11
1.2.3	แสดง % เพิ่ม/ลด การจำหน่ายไฟฟ้าของการไฟฟ้านครหลวง แยกประเภทผู้ใช้ไฟฟ้า และกลุ่มอัตราค่าไฟฟ้า	12
1.2.4	แสดง % สัดส่วน การจำหน่ายไฟฟ้าของการไฟฟ้านครหลวง แยกประเภทผู้ใช้ไฟฟ้า และกลุ่มอัตราค่าไฟฟ้า	13
1.2.5	แสดงภาพรวมการจำหน่ายไฟฟ้าของการไฟฟ้านครหลวง แยกตามพื้นที่การให้บริการ (การไฟฟ้านครหลวงเขต 18 พช.)	14
1.2.6	แสดง % เพิ่ม/ลด การจำหน่ายไฟฟ้า ของการไฟฟ้านครหลวง แยกตามพื้นที่การให้บริการ (การไฟฟ้านครหลวงเขต 18 พช.)	15
1.2.7	แสดงภาพรวมไฟฟ้าสาธารณะ แยกตามพื้นที่การให้บริการ (การไฟฟ้านครหลวงเขต 18 พช.)	16
1.2.8	แสดง % เพิ่ม/ลด ไฟฟ้าสาธารณะ แยกตามพื้นที่การให้บริการ (การไฟฟ้านครหลวงเขต)	17
1.2.9	แสดงภาพรวมหน่วยจำหน่ายไฟฟ้า แยกตามระดับแรงดัน (รวมไฟฟ้าสาธารณะ) ของการไฟฟ้านครหลวง	18
1.2.10	แสดงภาพรวมการจำหน่ายไฟฟ้าของการไฟฟ้านครหลวง แยกตามประเภทกิจการทางเศรษฐกิจ	19-20
1.2.11	แสดงการจำหน่ายไฟฟ้า กลุ่มธุรกิจ และกลุ่มอุตสาหกรรม ที่สำคัญ 10 กลุ่มแรกของการไฟฟ้านครหลวง	21
1.3	แสดงค่าความสูญเสียของระบบของการไฟฟ้านครหลวง	22
1.4.1	แสดงรายได้จากการจำหน่าย หัก Ft หัก VAT ของการไฟฟ้านครหลวง	22
1.4.2	แสดงรายได้จากการจำหน่ายไฟฟ้า ของการไฟฟ้านครหลวง แยกประเภทผู้ใช้ไฟฟ้า และกลุ่มอัตราค่าไฟฟ้า	23

สารบัญตาราง

1.4.3	แสดง % เพิ่ม/ลด รายได้จากการจำหน่ายไฟฟ้าของการไฟฟ้านครหลวง แยกประเภทผู้ใช้ไฟฟ้า และกลุ่มอัตราค่าไฟฟ้า	24
1.4.4	แสดงรายได้จากการจำหน่ายไฟฟ้าของการไฟฟ้านครหลวง แยกตามพื้นที่การให้บริการ และกลุ่มอัตราค่าไฟฟ้า (การไฟฟ้านครหลวงเขต 18 พข.)	25
1.4.5	แสดง % เพิ่ม/ลด รายได้จากการจำหน่ายไฟฟ้าของการไฟฟ้านครหลวง แยกตามพื้นที่การให้บริการ (การไฟฟ้านครหลวงเขต 18 พข.)	26
1.5.1	แสดงจำนวนผู้ใช้ไฟฟ้าของการไฟฟ้านครหลวง	27
1.5.2	แสดงจำนวนผู้ใช้ไฟฟ้า ในเขตการไฟฟ้านครหลวง แยกประเภทผู้ใช้ไฟฟ้า และกลุ่มอัตราค่าไฟฟ้า (ราย)	28
1.5.3	แสดง % เพิ่ม/ลด จำนวนผู้ใช้ไฟฟ้า ในเขตการไฟฟ้านครหลวง แยกประเภทผู้ใช้ไฟฟ้า และกลุ่มอัตราค่าไฟฟ้า	29
1.5.4	แสดงจำนวนผู้ใช้ไฟฟ้า ของการไฟฟ้านครหลวง แยกตามพื้นที่การให้บริการ (การไฟฟ้านครหลวงเขต 18 พข.)	30
1.5.5	แสดง % เพิ่ม/ลด จำนวนผู้ใช้ไฟฟ้า ของการไฟฟ้านครหลวง แยกตามพื้นที่การให้บริการ (การไฟฟ้านครหลวงเขต 18 พข.)	31

บทสรุปผู้บริหาร

1. ภาพรวมการใช้ไฟฟ้าของ กฟน.

หน่วยซื้อ (GWh)

• พลังงานไฟฟ้าที่ กฟน. รับซื้อทั้งหมดในเดือน พ.ย.54 เท่ากับ 3,544.74 ล้านหน่วย ลดลงจากเดือนเดียวกันของปีที่แล้วร้อยละ 3.65 ในช่วง 11 เดือนที่ผ่านมา ม.ค.-พ.ย.54 เท่ากับ 42,327.29 ล้านหน่วย ลดลงจากช่วงเวลาเดียวกันของปีที่แล้วร้อยละ 1.69 แบ่งเป็นพลังงานที่รับซื้อจาก กฟผ. เท่ากับ 42,320.48 ล้านหน่วย และพลังงานไฟฟ้าที่รับซื้อจากผู้ผลิตไฟฟ้าขนาดเล็กมาก (VSPP) จากเชื้อเพลิงประเภทขยะ พลังงานแสงอาทิตย์ พลังน้ำขนาดเล็ก และก๊าซธรรมชาติ (cogen) จำนวน 1, 33, 2 และ 1 ราย ตามลำดับ รวมเท่ากับ 6.81 ล้านหน่วย

ความต้องการพลังไฟฟ้าสูงสุด (MW)

• ความต้องการพลังไฟฟ้าสูงสุด เกิดขึ้นในเดือน พ.ค.54 เท่ากับ 7,858 MW. ลดลงจากปีที่แล้วร้อยละ 2.71

หน่วยจำหน่าย (GWh) ไม่รวมไฟฟ้าสาธารณะ

• การจำหน่ายพลังงานไฟฟ้าของ กฟน. เดือน พ.ย.54 เท่ากับ 3,419 ล้านหน่วย ลดลงจากเดือนเดียวกันของปีที่แล้วร้อยละ 3.03 ในช่วง 11 เดือนที่ผ่านมา ม.ค.-พ.ย.54 การจำหน่ายพลังงานไฟฟ้า เท่ากับ 40,554 ล้านหน่วย ลดลงจากช่วงเวลาเดียวกันของปีที่แล้วร้อยละ 1.67

• หน่วยจำหน่ายแยกตามระดับแรงดัน เดือน พ.ย.54 ระดับแรงดัน 230/400 V. , 12-24 KV. และ 69-115 KV. เท่ากับ 1,597 1,529 และ 293 ล้านหน่วย คิดเป็นสัดส่วนเท่ากับร้อยละ 46.72 44.72 และ 8.56 ตามลำดับ ในช่วง 11 เดือนที่ผ่านมา ม.ค.-พ.ย.54 หน่วยจำหน่ายแยกตามระดับแรงดัน 230/400 V. 12-24 KV. และ 69-115 KV. เท่ากับ 18,855 18,048 และ 3,457 ล้านหน่วย คิดเป็นสัดส่วนเท่ากับร้อยละ 46.72

44.72 และ 8.56 ตามลำดับ และสัดส่วนนี้ยังคงไม่เปลี่ยนแปลง เมื่อเทียบกับช่วงเวลาเดียวกันของปีที่แล้ว

• หน่วยจำหน่ายในเขตจำหน่ายของ กฟน. (ไม่รวมไฟฟ้าสาธารณะและไฟทำการ) เดือน พ.ย.54 เมื่อเปรียบเทียบกับเดือนเดียวกันกับปีที่แล้ว จังหวัด กรุงเทพฯ และสมุทรปราการ ลดลงร้อยละ 3.61 และ 2.31 ตามลำดับ จังหวัดนนทบุรีเพิ่มขึ้นร้อยละ 0.31 ในช่วง 11 เดือนที่ผ่านมา (ม.ค.-พ.ย.54) หน่วยจำหน่ายในจังหวัดกรุงเทพฯ ลดลงร้อยละ 2.75 จังหวัดนนทบุรี และจังหวัดสมุทรปราการเพิ่มขึ้นร้อยละ 0.60 และ 1.54 ตามลำดับ

ไฟฟ้าสาธารณะ (GWh)

• ไฟฟ้าสาธารณะในช่วง 11 เดือน ม.ค.-พ.ย.54 เท่ากับ 292 ล้านหน่วย คิดเป็นร้อยละ 3.07 ของหน่วยจำหน่ายประเภทบ้านอยู่อาศัย

หน่วยสูญเสีย (GWh)

• หน่วยสูญเสียเดือน พ.ย.54 เท่ากับร้อยละ 2.72 สะสม 11 เดือน (ม.ค.-พ.ย.54) เท่ากับร้อยละ 3.42

จำนวนผู้ใช้ไฟฟ้า

• จำนวนผู้ใช้ไฟฟ้าในเดือน พ.ย.54 เท่ากับ 3,108,016 ราย เพิ่มขึ้นจากปีที่แล้วร้อยละ 2.40 แยกเป็นผู้ใช้ไฟฟ้า จังหวัดกรุงเทพมหานคร นนทบุรี และสมุทรปราการ เท่ากับ 2,292,053 440,090 และ 375,873 ราย ตามลำดับ

บทสรุปผู้บริหาร

รายได้จากการจำหน่ายพลังงานไฟฟ้า

- รายได้จากการจำหน่ายพลังงานไฟฟ้า (ไม่รวม Ft และ VAT) ในเดือน พ.ย.54 เท่ากับ 11,799 ล้านบาท เพิ่มขึ้นจากเดือนเดียวกันของปีที่แล้วร้อยละ 37.94 ในช่วง 11 เดือนที่ผ่านมา (ม.ค.-พ.ย.54) เท่ากับ 115,664 ล้านบาท เพิ่มขึ้นจากช่วงเดียวกันของปีที่แล้วร้อยละ 15.45

2.วิเคราะห์ผลกระทบทางเศรษฐกิจต่อ กฟน.

- การบริโภคภาคเอกชนเดือน พ.ย.54 เมื่อเปรียบเทียบกับเดือนเดียวกันของปีที่แล้ว พบว่าหดตัวลง สะท้อนจากการเก็บภาษีมูลค่าเพิ่ม ณ ราคาคงที่ที่ร้อยละ 1.0 จากเดือนก่อนหน้าที่ขยายตัวร้อยละ 11.3 ปริมาณจำหน่ายรถยนต์นั่งในเดือนพ.ย.54 หดตัวที่ร้อยละ 62.1 ต่อเนื่องเป็นเดือนที่ 2 ดัชนีความเชื่อมั่นผู้บริโภคปรับลดลงต่อเนื่องอยู่ที่ระดับ 61.0 จุด สาเหตุหลักของการปรับตัวลดลงของดัชนีเศรษฐกิจที่สำคัญ เนื่องจากผลกระทบของอุทกภัยที่ครอบคลุมหลายพื้นที่ โดยเฉพาะกรุงเทพฯ และความกังวลต่อปัญหาหนี้สาธารณะในสหภาพยุโรป

- การลงทุนภาคเอกชนเดือน พ.ย.54 เมื่อเปรียบเทียบกับเดือนเดียวกันของปีที่แล้ว พบว่าหดตัวอย่างมาก สาเหตุหลักเนื่องจากได้รับผลกระทบจากอุทกภัย สะท้อนจากปริมาณการจำหน่ายรถยนต์เชิงพาณิชย์หดตัวร้อยละ 71.5 จากเดือนก่อนหน้าที่หดตัวร้อยละ 41.8 ภาษีจากการทำธุรกรรมอสังหาริมทรัพย์หดตัวที่ร้อยละ 18.6 จากเดือนก่อนหน้าที่หดตัวร้อยละ 17.0

- การส่งออกเดือน พ.ย.54 หดตัวอย่างมาก เมื่อเปรียบเทียบกับเดือนเดียวกันของปีที่แล้วในรูปดอลลาร์สหรัฐมีมูลค่าเท่ากับ 15.5 พันล้านดอลลาร์สหรัฐ หรือหดตัวร้อยละ 12.4 โดยเป็นการชะลอลงในหมวดสินค้าอิเล็กทรอนิกส์ อะไหล่ยานยนต์ เครื่องใช้ไฟฟ้า อัญมณีและเครื่องประดับ

- จำนวนนักท่องเที่ยวต่างชาติเดือน พ.ย.54 เติ

ทางเข้าประเทศไทยประมาณ 1.2 ล้านคน หดตัวที่ร้อยละ 17.9 ลดลงจากเดือนก่อนหน้าที่ขยายตัวร้อยละ 7.0

- อัตราเงินเฟ้อทั่วไปเดือน พ.ย.54 ขยายตัวร้อยละ 4.2

- อุณหภูมิเฉลี่ยเดือน พ.ย.54 เท่ากับ 29.9 องศาเซลเซียส เพิ่มขึ้นจากเดือนเดียวกันของปีที่แล้ว 1.26 องศาเซลเซียส

- ดัชนีผลผลิตอุตสาหกรรมเดือน พ.ย.54 เมื่อเปรียบเทียบกับเดือนเดียวกันของปีที่แล้ว หดตัวร้อยละ 48.6 โดยหดตัวทุกดัชนีผลผลิตอุตสาหกรรม ยกเว้นดัชนีผลผลิตอาหารและเครื่องดื่ม

- ผลกระทบด้านการจำหน่ายไฟฟ้าของ กฟน. ภาคธุรกิจเดือน พ.ย.54 ลดลงจากเดือนเดียวกันของปีที่แล้วร้อยละ 4.71 ในสาขาการก่อสร้าง โรงแรมเพื่อการท่องเที่ยว ภัตตาคารและไนต์คลับ ลดลงร้อยละ 28.05 6.79 และ 6.61 ตามลำดับ ในช่วง 11 เดือนที่ผ่านมา (ม.ค.-พ.ย.54) เพิ่มขึ้นจากช่วงเวลาเดียวกันของปีที่แล้วร้อยละ 0.84 ในสาขาโรงแรม ร้านอาหาร และก่อสร้าง เพิ่มขึ้นร้อยละ 9.61 4.74 และ 3.12 ตามลำดับ ภาคอุตสาหกรรมเดือน พ.ย.54 ลดลงจากเดือนเดียวกันของปีที่แล้วร้อยละ 11.25 ในสาขายานยนต์ สิ่งทอ และพลาสติก ลดลงร้อยละ 36.15 23.82 และ 19.29 ตามลำดับ ในช่วง 11 เดือนที่ผ่านมา (ม.ค.-พ.ย.54) ลดลงจากช่วงเวลาเดียวกันของปีที่แล้วร้อยละ 1.59 ในสาขาสิ่งทอ ยานยนต์ กระดาษและสิ่งพิมพ์ ลดลงร้อยละ 8.43 4.44 และ 3.23 ตามลำดับ

3.ค่าพยากรณ์หน่วยจำหน่ายของ กฟน.

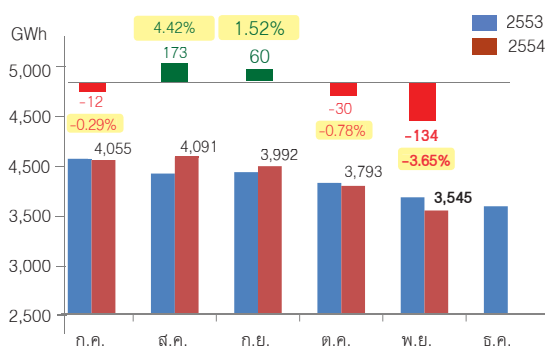
- คณะทำงานจัดทำค่าพยากรณ์ความต้องการไฟฟ้า มีมติเห็นชอบค่าพยากรณ์ชุด 26 ธันวาคม 2554 สำหรับการไฟฟ้าใช้จัดทำงบประมาณ

- ค่าพยากรณ์หน่วยจำหน่าย (ชุด 26 ธันวาคม 2554) หน่วยจำหน่าย ปี 2554 เท่ากับ 43,766 ล้านหน่วย ลดลงจากปี 2553 ร้อยละ 2.12

1.หน่วยซื้อ กฟน. (GWh)

- พลังงานไฟฟ้าที่ กฟน. รับซื้อทั้งหมดในเดือน พ.ย.54 เท่ากับ 3,544.74 ล้านหน่วย ลดลงจากเดือนเดียวกันของปีที่แล้ว 134.29 ล้านหน่วย หรือร้อยละ 3.65 สะสม 11 เดือน (ม.ค.-พ.ย.54) เท่ากับ 42,327 ล้านหน่วย ลดลงจากช่วงเดียวกันของปีที่แล้ว เท่ากับ 725.67 ล้านหน่วย หรือร้อยละ 1.69

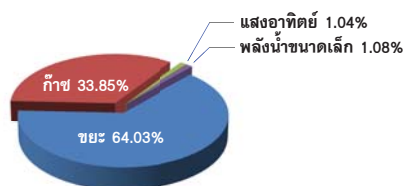
เปรียบเทียบหน่วยซื้อทั้งหมดของ กฟน. (GWh) 2553/2554



- จำนวนผู้ผลิตไฟฟ้าขนาดเล็กมาก (VSPP) ที่ขายพลังงานไฟฟ้าเข้าระบบจำหน่ายของ กฟน. ในช่วง 11 เดือนที่ผ่านมา (ม.ค.-พ.ย.54) ได้แก่ ผู้ผลิตไฟฟ้าจากแสงอาทิตย์ 33 ราย พลังงานน้ำขนาดเล็ก 2 ราย ชยะ 1 ราย และก๊าซธรรมชาติ(cogen) 1 ราย รวม 37 ราย ขายเข้าระบบจำหน่ายของ กฟน. เท่ากับ 6.81 ล้านหน่วย (เดือน พ.ย.54 ขายเข้าระบบ 0.84 ล้านหน่วย)

- สัดส่วนพลังงานไฟฟ้า¹ ที่ กฟน. รับซื้อจากผู้ผลิตไฟฟ้าขนาดเล็กมาก (VSPP) ในช่วงเดือน ม.ค.-ก.ย.54 เรียงลำดับจากมากไปน้อยได้แก่ พลังไฟฟ้าจากเชื้อเพลิงประเภทชยะร้อยละ 64.03 ก๊าซธรรมชาติร้อยละ 33.85 พลังน้ำขนาดเล็กร้อยละ 1.08 และแสงอาทิตย์ร้อยละ 1.04

สัดส่วนหน่วยซื้อของ กฟน. (GWh) จากผู้ผลิตขนาดเล็กมาก (VSPP) ม.ค.-ก.ย.54

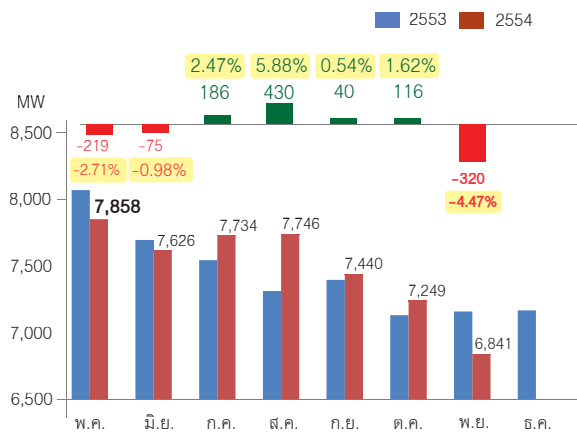


หมายเหตุ : สัดส่วนพลังงานไฟฟ้า¹ เป็นสัดส่วนช่วงเดือนเดือน ม.ค.-ก.ย. 54 เนื่องจากในเดือน พ.ย.54 เกิดเหตุการณ์น้ำท่วมส่งผลให้ไม่ได้รับข้อมูลหน่วยซื้อจาก VSPP แยกรายประเภท

2.ความต้องการพลังไฟฟ้าสูงสุดของ กฟน. (MW)

- ความต้องการพลังไฟฟ้าสูงสุดของ กฟน.เกิดขึ้นในเดือน พ.ค. 54 เท่ากับ 7,858 MW ลดลงจากปีที่แล้ว เท่ากับ 219 MW หรือร้อยละ 2.71

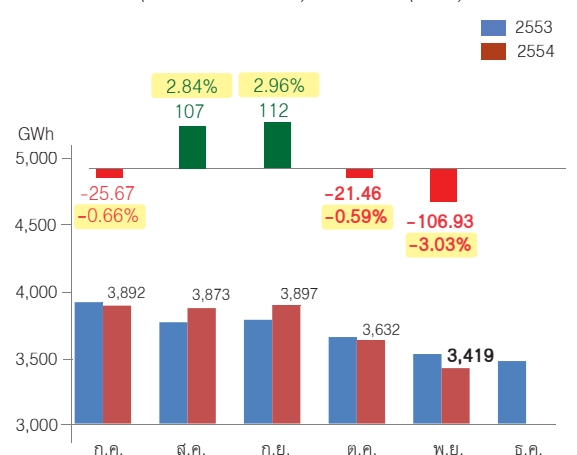
ความต้องการพลังไฟฟ้าสูงสุดของ กฟน. (MW) 2553/2554



3.หน่วยจำหน่ายของ กฟน. (GWh) ไม่รวมไฟฟ้าสาธารณะ

- หน่วยจำหน่ายทั้งหมดของ กฟน. เดือน พ.ย.54 เท่ากับ 3,419 ล้านหน่วย ลดลงจากเดือนเดียวกันของปีที่แล้ว 106.93 ล้านหน่วย หรือร้อยละ 3.03 ในช่วง 11 เดือนที่ผ่านมา (ม.ค.-พ.ย.54) เท่ากับ 40,554 ล้านหน่วย ลดลงจากช่วงเวลาเดียวกันของปีที่แล้วเท่ากับ 687 ล้านหน่วย หรือร้อยละ 1.67

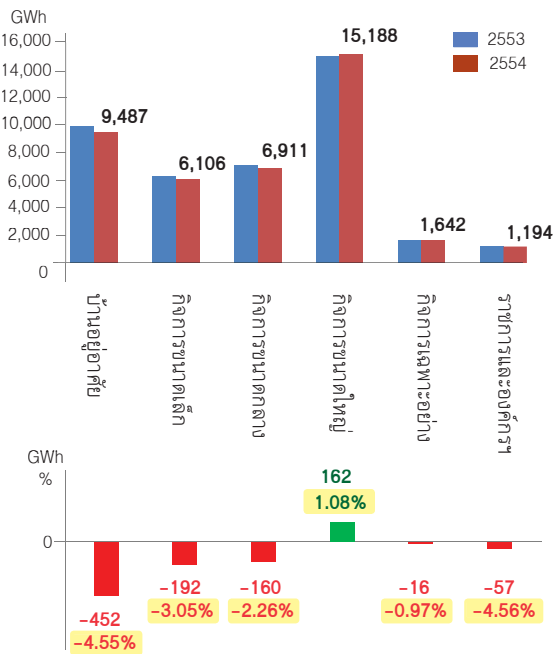
หน่วยจำหน่าย (ไม่รวมไฟฟ้าสาธารณะ) ของ กฟน. (GWh) 2553/2554



• ไฟฟ้าสาธารณะสะสม เดือนม.ค.-พ.ย.54 เท่ากับ 292 ล้านหน่วย เพิ่มขึ้นจากช่วงเวลาเดียวกันของปีที่แล้ว 6 ล้านหน่วยหรือร้อยละ 2.02 หรือคิดเป็นร้อยละ 3.07 ของหน่วยจำหน่ายประเภทบ้านอยู่อาศัย

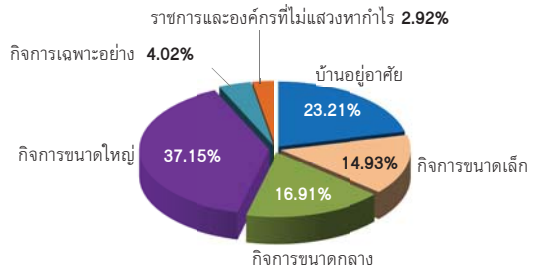
• หน่วยจำหน่ายสะสม (ไม่รวมไฟฟ้าสาธารณะ) เดือน ม.ค.-พ.ย.54 แยกตามประเภทกิจการ เปรียบเทียบกับช่วงเวลาเดียวกันของปีที่แล้ว พบว่ามีอัตราการเติบโตติดลบทุกประเภท ยกเว้นประเภทกิจการขนาดใหญ่มีหน่วยจำหน่ายเพิ่มขึ้น 162 ล้านหน่วยหรือร้อยละ 1.08 โดยหน่วยจำหน่ายประเภทบ้านอยู่อาศัยมีจำนวนลดลงมากที่สุดถึง 452 ล้านหน่วยหรือร้อยละ 4.55

หน่วยจำหน่าย เพิ่ม/ลด (GWh) และร้อยละ แยกตามประเภทผู้ใช้ไฟฟ้า เดือน ม.ค.-พ.ย. 54 เทียบกับช่วงเวลาเดียวกันของปีที่แล้ว



• สัดส่วนหน่วยจำหน่ายสะสม (ไม่รวมไฟฟ้าสาธารณะ) เดือน ม.ค.-พ.ย.54 แยกตามประเภทกิจการ ประเภทกิจการขนาดใหญ่มีสัดส่วนหน่วยจำหน่ายสูงสุตร้อยละ 37.15 ประเภทราชการและองค์กรฯ มีสัดส่วนหน่วยจำหน่ายน้อยที่สุดร้อยละ 2.92 เมื่อเปรียบเทียบกับช่วงเวลาเดียวกันของปีที่แล้ว พบว่าสัดส่วนหน่วยจำหน่ายยังมีค่าไม่เปลี่ยนแปลงมากนัก

สัดส่วนหน่วยจำหน่าย (%) ของ กฟน. แยกตามประเภทกิจการ เดือน ม.ค.-พ.ย.54 (ไม่รวมไฟฟ้าสาธารณะ)



• หน่วยจำหน่ายสะสม (GWh) เดือน ม.ค.-พ.ย. 54 ที่เพิ่มขึ้น/ลดลง เปรียบเทียบกับช่วงเวลาเดียวกันของปีที่แล้ว แยกตามการไฟฟ้านครหลวงเขต เขตจำหน่ายที่มีหน่วยจำหน่ายสูงสุด 5 ลำดับแรกได้แก่ เขตสมุทรปราการ ราชบุรีบูรณะ คลองเตย บางพลี และบางกะปิ

เขตจำหน่าย	GWh	ลด/เพิ่ม	ร้อยละ
สมุทรปราการ	4,524	-29	-0.64%
ราชบุรีบูรณะ	3,592	-70	-1.91%
คลองเตย	3,476	74	2.16%
บางพลี	3,198	99	3.20%
บางกะปิ	3,003	-59	-1.94%

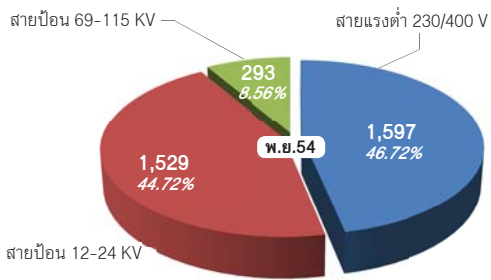
เขตจำหน่าย	GWh	ลด/เพิ่ม	ร้อยละ
สามเสน	2,991	-62	-2.03%
นนทบุรี	2,644	-93	-3.40%
บางเขน	2,312	-187	-7.47%
บางขุนเทียน	2,079	-108	-4.95%
ประเวศน์	1,847	20	1.12%

เขตจำหน่าย	GWh	ลด/เพิ่ม	ร้อยละ
ลาดกระบัง	1,645	-21	-1.28%
ยานนาวา	1,620	-47	-2.84%
ลาดพร้าว	1,486	-55	-3.58%
มีนบุรี	1,371	-15	-1.05%
ธนบุรี	1,338	-121	-8.30%

เขตจำหน่าย	GWh	ลด/เพิ่ม	ร้อยละ
บางบัวทอง	1,278	46	3.72%
บางใหญ่	1,162	-16	-1.34%
วัดเลียบ	987	-43	-4.20%

- หน่วยจำหน่าย (GWh) และสัดส่วนหน่วยจำหน่าย เดือน พ.ย.54 แยกตามระดับแรงดัน เมื่อเปรียบเทียบกับเดือนเดียวกันของปีที่แล้ว พบว่าสัดส่วนยังคงไม่เปลี่ยนแปลง แรงดันที่มีสัดส่วนการจำหน่ายสูงเรียงตามลำดับได้แก่ แรงดันต่ำ 230/400 V ร้อยละ 46.72 แรงดัน 12-24 KV ร้อยละ 44.72 และแรงดัน 69-115 KV ร้อยละ 8.56

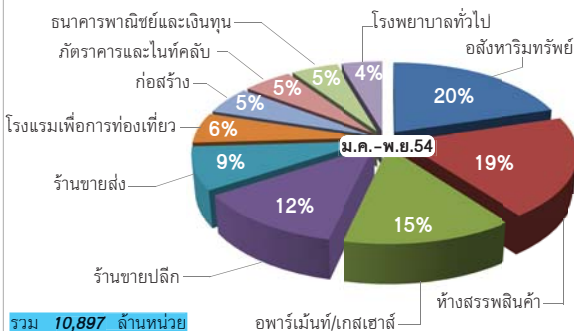
หน่วยจำหน่าย (GWh) แยกตามระดับแรงดัน เดือน พ.ย. 54



รวม 3,419 ล้านหน่วย

- หน่วยจำหน่ายสะสม (GWh) แยกตามกิจกรรมทางเศรษฐกิจ กลุ่มธุรกิจ เดือน ม.ค.-พ.ย.54 เปรียบเทียบกับช่วงเวลาเดียวกันของปีที่แล้ว ที่มียอดจำหน่ายสูงสุด 10 ลำดับแรก พบว่ามียอดจำหน่ายเพิ่มขึ้นประมาณ 12 ล้านหน่วย หรือร้อยละ 0.11

สัดส่วนหน่วยจำหน่ายสะสม (%) แยกตามกิจกรรมทางเศรษฐกิจ กลุ่มธุรกิจ เดือน ม.ค.-พ.ย. 54



รวม 10,897 ล้านหน่วย

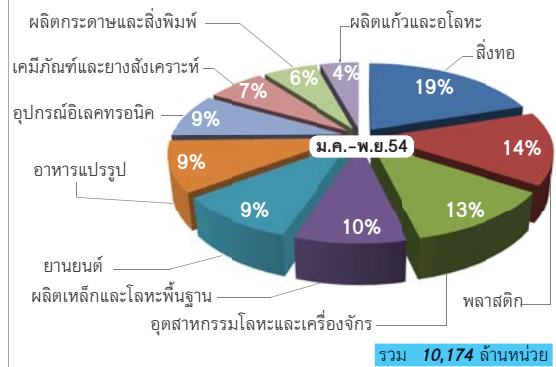
หน่วยจำหน่ายสะสม (GWh) เพิ่ม/ลด แยกตามกิจกรรมทางเศรษฐกิจ กลุ่มธุรกิจ เดือน ม.ค.-พ.ย. 54 เทียบกับช่วงเวลาเดียวกันของปีที่แล้ว

กิจกรรมทางเศรษฐกิจ	GWh	เพิ่ม/ลด	ร้อยละ
อสังหาริมทรัพย์	2,009	26	1.20%
ห้างสรรพสินค้า	2,043	46	2.31%
อพาร์เมนท์/เกสเฮ้าส์	1,611	7	0.43%
ขายปลีก	1,339	-41	-2.98%
ขายส่ง	947	43	4.74%

กลุ่มธุรกิจ (ต่อ)	GWh	เพิ่ม/ลด	ร้อยละ
โรงแรมเพื่อการท่องเที่ยว	605	-34	-5.38%
ก่อสร้าง	573	17	3.12%
ภัตตาคารและไนท์คลับ	571	-28	-4.60%
ธนาคารพาณิชย์และเงินทุน	510	-10	-1.91%
โรงพยาบาลทั่วไป	489	-14	-2.88%
รวม	10,897		

- หน่วยจำหน่ายสะสม (GWh) แยกตามกิจกรรมทางเศรษฐกิจ กลุ่มอุตสาหกรรม เดือน ม.ค.-พ.ย.54 เปรียบเทียบกับเดือนเดียวกันของปีที่แล้ว ที่มียอดจำหน่ายสูงสุด 10 ลำดับแรก พบว่ามียอดจำหน่ายลดลงประมาณ 209 ล้านหน่วย หรือร้อยละ 2.01

สัดส่วนหน่วยจำหน่าย (%) แยกตามกิจกรรมทางเศรษฐกิจ กลุ่มอุตสาหกรรม เดือน ม.ค.-พ.ย. 54



รวม 10,174 ล้านหน่วย

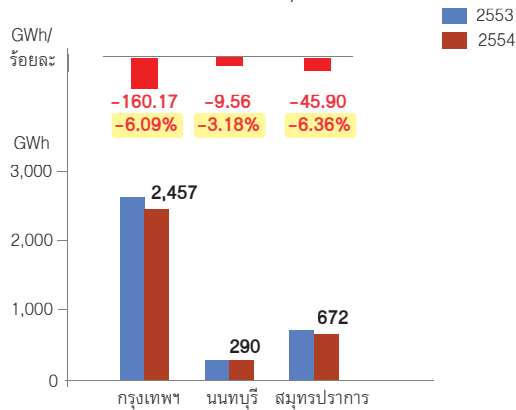
หน่วยจำหน่ายสะสม (GWh) เพิ่ม/ลด แยกตามกิจกรรมทางเศรษฐกิจ กลุ่มอุตสาหกรรม เดือน ม.ค.-พ.ย. 54 เทียบกับช่วงเวลาเดียวกันของปีที่แล้ว

กิจกรรมทางเศรษฐกิจ	GWh	เพิ่ม/ลด	ร้อยละ
สิ่งทอ	1,926	-177	-8.34%
พลาสติก	1,459	-6	-0.44%
อุตสาหกรรมโลหะ	1,280	-10	-0.79%
ผลิตเหล็ก	1,008	37	3.82%
ยานยนต์	968	-45	-4.44%
อาหารแปรรูป	934	13	1.38%
อุปกรณ์อิเล็กทรอนิกส์	905	-9	-0.97%
เคมีภัณฑ์และยาง	676	-4	-0.56%
ผลิตกระดาษ	604	-20	-3.23%
ผลิตแก้วและอลูมิเนียม	415	13	3.33%
รวม	10,174		

- หน่วยจำหน่ายในเขตจำหน่ายของ กฟน. (ไม่รวม ไฟฟ้าสาธารณะ) เดือน พ.ย.54 รวม 3 จังหวัด เท่ากับ 3,419 ล้านหน่วย เมื่อเปรียบเทียบกับเดือนเดียวกันของปีที่แล้วพบว่าลดลง 107 ล้านหน่วย หรือลดลงร้อยละ 3.03 จังหวัดกรุงเทพฯ และสมุทรปราการหน่วยจำหน่ายลดลง 91.94 15.90 ล้านหน่วย หรือลดลงร้อยละ 3.61 2.31 ตามลำดับ จังหวัดนนทบุรีเพิ่มขึ้น 0.90 ล้านหน่วย หรือเพิ่มขึ้นร้อยละ 0.31

- หน่วยจำหน่ายในเขตจำหน่ายของ กฟน. (ไม่รวม ไฟฟ้าสาธารณะ) ในช่วง 11 เดือนที่ผ่านมา ม.ค.-พ.ย.54 รวม 3 จังหวัด เท่ากับ 40,554 ล้านหน่วย เมื่อเปรียบเทียบกับช่วงเวลาเดียวกันของปีที่แล้วพบว่าลดลง 688 ล้านหน่วย หรือลดลงร้อยละ 1.67 จังหวัดกรุงเทพฯ ลดลง 827.24 ล้านหน่วย หรือลดลงร้อยละ 2.75 จังหวัดนนทบุรีและสมุทรปราการเพิ่มขึ้น 20.38 และ 119.34 ล้านหน่วย หรือเพิ่มขึ้นร้อยละ 0.60 และ 1.54 ตามลำดับ

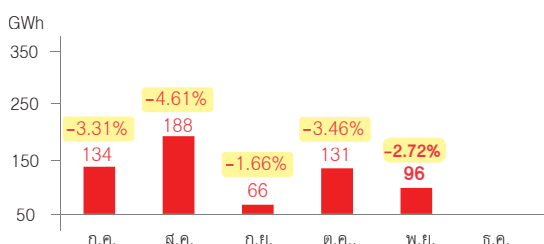
เปรียบเทียบหน่วยจำหน่าย (GWh) ของ กฟน. แยกรายจังหวัด เดือน พ.ย. 2553/2554



4.หน่วยสูญเสียของ กฟน. (GWh)

- หน่วยสูญเสียเดือน พ.ย.54 เท่ากับ 96 ล้านหน่วย หรือร้อยละ 2.72

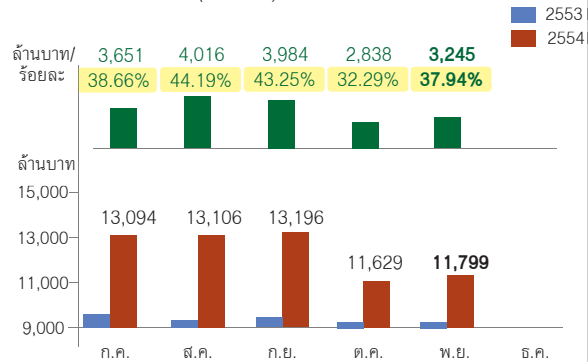
หน่วยสูญเสียของ กฟน. (GWh) 2554



5.รายได้จากการจำหน่ายพลังงานไฟฟ้า

- รายได้จากการจำหน่ายพลังงานไฟฟ้า (ไม่รวม Ft และ VAT) เดือน พ.ย.54 เท่ากับ 11,799 ล้านบาท เพิ่มขึ้นจากเดือนเดียวกันของปีที่แล้วร้อยละ 37.94 รายได้สะสม เดือน ม.ค.-พ.ย.54 เท่ากับ 115,664 ล้านบาท เพิ่มขึ้นจากช่วงเวลาเดียวกันของปีที่แล้ว ร้อยละ 15.45

เปรียบเทียบรายได้ (ล้านบาท) ในเขตจำหน่าย กฟน. 2553/2554



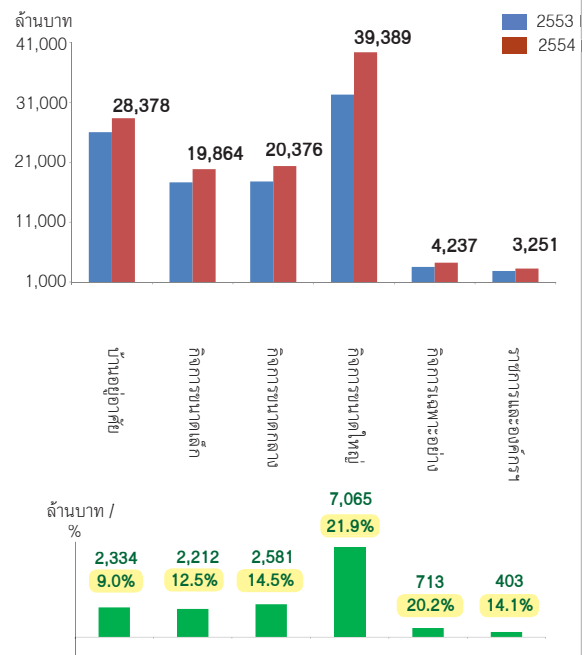
- รายได้สะสมจากการจำหน่ายพลังงานไฟฟ้า (ไม่รวม Ft และ VAT) เดือน ม.ค.-พ.ย.54 แยกตามเขตจำหน่ายของ กฟน. 5 ลำดับแรกสูงสุดได้แก่ เขตสมุทรปราการ คลองเตย ราษฎร์บูรณะ บางกะปิ และ บางพลี ซึ่งมีรายได้เท่ากับ 12,028 9,933 9,811 8,986 และ 8,751 ล้านบาท ตามลำดับ

รายได้สะสม (ล้านบาท) จากการจำหน่ายพลังงานไฟฟ้า (ไม่รวม Ft และ VAT)
แยกตามเขตจำหน่ายของ กฟน. เดือน ม.ค.-พ.ย. 54
เปรียบเทียบกับช่วงเวลาเดียวกันของปีที่แล้ว

	ล้านบาท	ลด/เพิ่ม	ร้อยละ
สมุทรปราการ	12,028	1,952	19.37%
คลองเตย	9,933	1,656	20.01%
ราษฎร์บูรณะ	9,811	1,436	17.14%
บางกะปิ	8,986	1,231	15.87%
บางพลี	8,751	1,666	23.51%
สามเสน	8,672	1,196	16.00%
นนทบุรี	7,588	917	13.74%
บางเขน	6,635	490	7.97%
บางขุนเทียน	6,149	600	10.81%
ประเวศน์	5,427	891	19.63%
ยานนาวา	4,896	595	13.83%
ลาดกระบัง	4,633	663	16.70%
ลาดพร้าว	4,543	494	12.21%
ธนบุรี	3,971	243	6.52%
มีนบุรี	3,964	539	15.74%
บางบัวทอง	3,429	375	12.27%
บางใหญ่	3,234	215	7.12%
วัดเขี้ยว	3,014	320	11.90%

รายได้สะสมจากการจำหน่ายพลังงานไฟฟ้า (ไม่รวม Ft และ VAT) เดือน ม.ค.-พ.ย.54 แยกตามประเภทผู้ใช้ไฟฟ้า เรียงตามลำดับได้แก่ ประเภทกิจการขนาดใหญ่ 39,389 ล้านบาท บ้านอยู่อาศัย 28,378 ล้านบาท กิจการขนาดกลาง 20,376 ล้านบาท กิจการขนาดเล็ก 19,864 ล้านบาท กิจการเฉพาะอย่าง 4,237 ล้านบาท ราชการและองค์กรฯ 3,251 ล้านบาท เมื่อเปรียบเทียบรายได้สะสมกับช่วงเวลาเดียวกันของปีที่แล้ว พบว่ารายได้สะสมเพิ่มขึ้นทุกประเภท รายได้สะสมที่เพิ่มขึ้นมากที่สุด 3 ลำดับแรกได้แก่ ประเภทกิจการขนาดใหญ่ กิจการขนาดกลาง และบ้านอยู่อาศัย โดยเพิ่มขึ้น 7,065 2,581 และ 2,334 ล้านบาท หรือร้อยละ 21.90 14.50 และ 9.0 ตามลำดับ

รายได้สะสม (ล้านบาท) จากการจำหน่ายพลังงานไฟฟ้า (ไม่รวม Ft และ VAT)
แยกตามประเภทผู้ใช้ไฟฟ้าของ กฟน. เดือน ม.ค.-พ.ย. 54
เปรียบเทียบกับช่วงเวลาเดียวกันของปีที่แล้ว



6. จำนวนผู้ใช้ไฟฟ้าของ กฟน. (ราย)

- จำนวนผู้ใช้ไฟฟ้าของ เดือน พ.ย.54 เท่ากับ 3,108,016 ราย เพิ่มขึ้นจากปีที่แล้ว เท่ากับ 72,872 ราย หรือร้อยละ 2.40
- จำนวนผู้ใช้ไฟฟ้า เดือน พ.ย.54 แยกตามการไฟฟ้านครหลวงเขต เพิ่มขึ้นจากปีที่แล้วมากที่สุด 3 ลำดับแรกในเขตบางพลี บางบัวทอง และมิวนบุรี เพิ่มขึ้นร้อยละ 5.76 3.74 และ 3.66 ตามลำดับ
- จำนวนผู้ใช้ไฟฟ้า เดือน พ.ย.54 แยกตามประเภทผู้ใช้ไฟฟ้าที่เพิ่มขึ้นจากปีที่แล้วเรียงตามลำดับ ได้แก่ ประเภทกิจการขนาดใหญ่ บ้านอยู่อาศัย กิจการเฉพาะอย่าง และกิจการขนาดกลาง เพิ่มขึ้นร้อยละ 4.30 2.61 1.25 และ 0.14 กิจการขนาดเล็ก และราชการและองค์กรฯ ลดลงร้อยละ 0.09 และ 0.46
- จำนวนผู้ใช้ไฟฟ้า เดือน พ.ย.54 แยกรายจังหวัด จังหวัดกรุงเทพฯ นนทบุรี และสมุทรปราการ เท่ากับ 2,292,053 440,090 และ 375,873 ราย เมื่อเปรียบเทียบกับปีที่แล้วพบว่า จำนวนผู้ใช้ไฟฟ้าเพิ่มขึ้นในทุกจังหวัด เท่ากับ 40,625 13,925 และ 18,322 ราย หรือร้อยละ 1.80 3.27 และ 5.12 ตามลำดับ

7. การพยากรณ์หน่วยจำหน่าย

- ค่าพยากรณ์ (ชุด 26 ธันวาคม 2554) หน่วยจำหน่าย ปี 2554 เท่ากับ 43,776 ล้านหน่วย ลดลงจากปี 2553 ร้อยละ 2.12

8. วิเคราะห์สถานการณ์การจำหน่ายไฟฟ้า

- สถานการณ์การจำหน่ายไฟฟ้าในเดือน พ.ย.54 (ไม่รวมไฟฟ้าสาธารณะ) หดตัวต่อเนื่องอย่างชัดเจน โดยในเดือน พ.ย.54 หน่วยจำหน่ายเท่ากับ 3,419 ล้านหน่วย หรือหดตัวร้อยละ 3.03 สาเหตุหลักของการจำหน่ายไฟฟ้าที่ลดลง เนื่องจากปัญหาอุทกภัยที่ครอบคลุมทั้งภาคเกษตร อุตสาหกรรมและการท่องเที่ยว ซึ่งส่งผลกระทบต่อเนื่องไปยั้งการส่งออก การบริโภค และการลงทุนเอกชน นอกจากนี้ยังมีความกังวลเกี่ยวกับปัญหาหนี้สาธารณะในสหภาพยุโรป
- การบริโภคภาคเอกชนเดือน พ.ย.54 เมื่อเปรียบเทียบกับเดือนเดียวกันของปีที่แล้ว พบว่าหดตัวลง

สะท้อนจากการเก็บภาษีมูลค่าเพิ่ม ณ ราคาคงที่ที่ร้อยละ 1.0 จากเดือนก่อนหน้าที่ขยายตัวร้อยละ 11.3 ปริมาณจำหน่ายรถยนต์นั่งในเดือนพ.ย.54 หดตัวที่ร้อยละ 62.1 ปริมาณการจำหน่ายรถจักรยานยนต์ในเดือนพ.ย.54 หดตัวร้อยละ 11.0 ดัชนีความเชื่อมั่นผู้บริโภคปรับลดลงอยู่ที่ระดับ 61.0 จุด ปรับลดลงติดต่อกันเป็นเดือนที่ 4

- การลงทุนภาคเอกชนเดือน พ.ย.54 เมื่อเปรียบเทียบกับเดือนเดียวกันของปีที่แล้ว พบว่าหดตัวอย่างมาก สะท้อนจากปริมาณการจำหน่ายรถยนต์เชิงพาณิชย์หดตัวสูงมากที่สุดที่ร้อยละ 71.5 จากเดือนก่อนหน้าที่หดตัวร้อยละ 41.8 ภาษีจากการทำธุรกรรมอสังหาริมทรัพย์หดตัวที่ร้อยละ 18.6 หดตัวต่อเนื่องจากเดือนก่อนหน้าที่หดตัวร้อยละ 17.0 ยอดจำหน่ายปูนซีเมนต์หดตัวร้อยละ 0.6 จากเดือนก่อนหน้าที่ขยายตัวร้อยละ 11.7

- การส่งออกเดือน พ.ย.54 เมื่อเปรียบเทียบกับเดือนเดียวกันของปีที่แล้ว ในรูปดอลลาร์สหรัฐมีมูลค่าเท่ากับ 15.5 พันล้านดอลลาร์สหรัฐ หดตัวร้อยละ 12.4 โดยเป็นการหดตัวลงในหมวดสินค้าอิเล็กทรอนิกส์ หดตัวร้อยละ 47.4 อุปกรณ์และส่วนประกอบหดตัวร้อยละ 54.7 เครื่องใช้ไฟฟ้าหดตัวร้อยละ 21.9 อัญมณีและเครื่องประดับหดตัวร้อยละ 11.3

- จำนวนนักท่องเที่ยวต่างชาติเดือน พ.ย.54 เดินทางเข้าประเทศไทยประมาณ 1.2 ล้านคน หดตัวร้อยละ 17.9 ล้านคน ลดลงจากเดือนก่อนหน้าที่ขยายตัวร้อยละ 7.0

- อุณหภูมิเฉลี่ยเดือน พ.ย.54 เท่ากับ 29.9 องศาเซลเซียส เพิ่มขึ้นจากเดือนเดียวกันของปีที่แล้ว 1.26 องศาเซลเซียส

- อัตราเงินเฟ้อทั่วไปเดือน พ.ย.54 ขยายตัวร้อยละ 4.2 เทียบกับเดือน ต.ค.54 สูงขึ้นร้อยละ 0.21 เป็นการปรับตัวสูงขึ้นของราคาสินค้าหมวดอาหารและเครื่องดื่ม ได้แก่ ข้าว แป้งและผลิตภัณฑ์จากแป้ง ปลาและสัตว์น้ำ ไข่และผลิตภัณฑ์นม ผักสด เครื่องประกอบอาหาร เครื่องดื่มไม่มีแอลกอฮอล์ อาหารสำเร็จรูป เป็นต้น

ตารางที่ 1.1.1 แสดงภาพรวมค่าพลังงานไฟฟ้าที่ซื้อทั้งหมด ของการไฟฟ้านครหลวง

ปี	ค่าพลังงานไฟฟ้าที่ซื้อจาก กฟผ.		พลังงานไฟฟ้าที่ซื้อจาก VSPP (ล้านบาท)	ค่าพลังงานไฟฟ้าที่ซื้อทั้งหมด	
	ล้านบาท	เพิ่ม/ลด (%)		ล้านบาท	เพิ่ม/ลด (%)
2547	40,572	4.37	0.00	40,572	4.37
2548	41,440	2.14	0.00	41,440	2.14
2549	42,941	3.62	5.10	42,947	3.64
2550	43,598	1.53	6.25	43,604	1.53
2551	43,598	0.00	6.30	43,605	0.00
2552	43,222	-0.86	7.95	43,230	-0.86
2553	46,634	7.90	5.57	46,640	7.89
2553 (ม.ค.-พ.ย.)	43,047		5.56	43,053	
2554 (ม.ค.-พ.ย.)	42,320		6.81	42,327	
2554					
ม.ค.	3,475	-1.74	0.47	3,475.24	-1.76
ก.พ.	3,526	-2.97	0.51	3,526.43	-2.95
มี.ค.	3,878	-6.97	0.78	3,879.19	-6.98
เม.ย.	3,703	-5.81	0.45	3,702.97	-5.81
พ.ค.	4,176	-0.13	0.81	4,177	-0.11
มิ.ย.	4,090	-2.11	0.02	4,089.61	-2.13
ก.ค.	4,055	-0.30	0.53	4,055.42	-0.29
ส.ค.	4,090	4.42	0.40	4,090.85	4.42
ก.ย.	3,991	1.48	1.56	3,992.31	1.52
ต.ค.	3,793	-0.78	0.44	3,793	-0.78
พ.ย.	3,544	-3.66	0.84	3,544.74	-3.65
ธ.ค.					
2554(ม.ค.-พ.ย.)	42,320.48	-1.69	6.81	42,327.29	-1.69
แรงดัน ณ จุดซื้อ					
69	20,039				
115	17,847				
230	4,434				

ตารางที่ 1.1.2¹ แสดงภาพรวมค่าพลังงานไฟฟ้าที่ซื้อจากผู้ผลิตไฟฟ้าขนาดเล็กมาก (VSPP) ของการไฟฟ้า

ประเภทเชื้อเพลิง	จำนวนราย				หน่วยจำหน่ายในระบบ กฟน. (KWh)			
	2551	2552	2553	2554(1)	2551	2552	2553	2554(1)
1. พลังงานแสงอาทิตย์	30	31	32	33	78,415	64,098	70,586	54,093
2. ชยะ	1	1	1	1	6,473,000	6,665,000	5,282,000	3,333,000
3. พลังน้ำขนาดเล็ก	1	1	2	2	9,000	77,000	17,320	56,295
4. ก๊าซธรรมชาติ	0	0	1	1	0	0	39,998	1,762,000
รวม	32	33	36	37	6,560,415	6,806,098	5,409,904	5,205,388

รวม (ล้านบาท)

ตารางที่ 1.1.3 แสดงภาพรวมค่าความต้องการพลังงานไฟฟ้าสูงสุด ของการไฟฟ้านครหลวง

ปี	ความต้องการพลังงานไฟฟ้าสูงสุด	
	MW	เพิ่ม/ลด (%)
2547	7,065	3.52
2548	7,338	3.86
2549	7,379	0.56
2550	7,720	4.62
2551	7,585	-1.75
2552	7,511	-0.98
2553	8,076	7.53
2554		
ม.ค.	6,768	-1.39
ก.พ.	7,214	-0.49
มี.ค.	7,576	-0.97
เม.ย.	7,609	-3.27
พ.ค.	7,858	-2.71
มิ.ย.	7,626	-0.98
ก.ค.	7,734	2.47
ส.ค.	7,746	5.88
ก.ย.	7,440	0.54
ต.ค.	7,249	1.62
พ.ย.	6,841	-4.47
ธ.ค.		
ค่าสูงสุด	7,858	-2.71

ตารางที่ 1.2.1 แสดงภาพรวมการจำหน่ายไฟฟ้า ของการไฟฟ้านครหลวง

ปี	หน่วยจำหน่าย	
	ล้านหน่วย	เพิ่ม/ลด (%)
2547	39,119	4.51
2548	40,100	2.51
2549	41,482	3.45
2550	42,035	1.33
2551	42,236	0.48
2552	41,733	-1.19
2553	44,714	7.14
2553 (ม.ค.-พ.ย.)	37,716	
2554		
ม.ค.	3,322	-3.30
ก.พ.	3,423	-2.83
มี.ค.	3,694	-5.13
เม.ย.	3,504	-6.81
พ.ค.	3,950	-0.98
มิ.ย.	3,948	-1.11
ก.ค.	3,892	-0.66
ส.ค.	3,873	2.84
ก.ย.	3,897	2.96
ต.ค.	3,633	-0.59
พ.ย.	3,419	-3.03
ธ.ค.		
2554 (ม.ค.-พ.ย.)	40,554	-1.67

หมายเหตุ : ตารางที่ 1.1.2¹ เนื่องจากเกิดอุทกภัยใหญ่ ข้อมูล VSPP เดือน ต.ค.54 ยังไม่ได้รับรายงาน จึงนำเสนอถึงเดือน ก.ย.54

ตารางที่ 1.2.3 แสดง % เพิ่ม/ลด การจำหน่ายไฟฟ้าของการไฟฟ้านครหลวง แยกประเภทผู้ใช้ไฟฟ้า และกลุ่มอัตราค่าไฟฟ้า

ประเภทผู้ใช้ไฟฟ้า	2547	2548	2549	2550	2551	2552	2553	2554 (ม.ค.-พ.ย.)	(%)
บ้านอยู่อาศัย	4.20	3.63	5.11	1.67	1.64	4.24	9.55	-4.55	
พลังงานไฟฟ้าไม่เกิน 150 หน่วย	1.94	-1.46	1.06	-3.75	0.93	6.69	-2.35	1.38	
พลังงานไฟฟ้าเกินกว่า 150 หน่วย	3.06	3.04	5.20	2.10	1.80	4.21	10.18	-4.62	
TOU	227.26	51.58	9.75	-4.56	-3.48	0.90	6.33	-11.90	
กิจการขนาดเล็ก	5.38	3.70	4.63	1.84	1.67	2.02	7.05	-3.05	
อัตราปกติ		2.62	3.77	1.35	1.43	1.57	6.60	-3.68	
TOU		46.60	28.59	12.89	6.46	10.81	15.13	7.43	
กิจการขนาดกลาง	2.95	-0.07	0.20	-1.26	-0.58	-3.72	0.86	-2.26	
อัตราปกติ	-7.69	-7.38	-3.14	-7.67	-6.49	-9.46	1.24	-7.00	
TOU	214.15	42.50	12.87	19.55	14.29	8.08	0.21	6.01	
กิจการขนาดใหญ่	5.67	3.44	4.00	1.94	-0.58	-5.13	11.78	1.08	
TOD	-5.99	-5.26	-7.09	-5.80	-5.38	-12.04	3.19	-2.56	
TOU	17.24	10.35	11.57	6.34	1.83	-1.89	15.39	2.45	
กิจการเฉพาะอย่าง	3.18	2.10	2.12	2.54	2.01	-1.08	0.71	-0.97	
อัตราปกติ	-6.53	-1.55	50.02	2.76	-4.20	-42.51	-39.97	-58.71	
TOU	3.33	2.15	1.48	2.54	2.13	-0.31	1.15	-0.60	
ราชการและองค์กรที่ไม่แสวงหากำไร	1.95	-4.02	2.06	3.34	2.97	2.99	5.41	-4.56	
อัตราปกติ		-3.90	1.27	3.53	2.81	2.35	5.47	-4.60	
TOU		-15.31	80.71	-7.36	12.77	39.44	2.57	-3.19	
ไฟชั่วคราว								-	
หน่วยจำหน่ายไม่รวมไฟฟ้าสาธารณะ	4.52	2.50	3.43	1.30	0.45	-1.29	7.85	-1.67	
ไฟฟรี	3.44	3.19	7.25	7.06	4.90	16.32	14.98	4.20	
รวม	4.51	2.51	3.45	1.33	0.48	-1.19	7.97	-1.62	

ตารางที่ 1.2.4 แสดง % สัดส่วน การจำหน่ายไฟฟ้าของการไฟฟ้านครหลวง แยกประเภทผู้ใช้ไฟฟ้า และกลุ่มอัตราค่าไฟฟ้า (% สัดส่วน)

ประเภทผู้ใช้ไฟฟ้า	2547	2548	2549	2550	2551	2552	2553	2553 (ม.ค.-พ.ย.)	2554 (ม.ค.-พ.ย.)
บ้านอยู่อาศัย	21.31	21.54	21.89	21.96	22.21	23.43	23.79	23.92	23.21
พลังงานไฟฟ้าไม่เกิน 150 หน่วย	1.06	1.02	0.99	0.94	0.95	1.02	0.92	0.93	0.96
พลังงานไฟฟ้าเกินกว่า 150 หน่วย	19.89	20.00	20.33	20.49	20.76	21.89	22.36	22.48	21.79
TOU	0.36	0.53	0.56	0.53	0.51	0.52	0.51	0.51	0.46
กิจการขนาดเล็ก	14.23	14.39	14.56	14.63	14.81	15.29	15.17	15.15	14.93
อัตราปกติ	13.88	13.90	13.94	13.94	14.07	14.47	14.29	14.29	13.99
TOU	0.35	0.50	0.62	0.69	0.73	0.82	0.87	0.87	0.95
กิจการขนาดกลาง	20.58	20.06	19.43	18.93	18.74	18.26	17.07	17.02	16.91
อัตราปกติ	17.57	15.87	14.86	13.54	12.60	11.55	10.83	10.81	10.22
TOU	3.01	4.19	4.57	5.39	6.13	6.71	6.23	6.21	6.69
กิจการขนาดใหญ่	36.10	36.42	36.62	36.84	36.45	35.00	36.26	36.16	37.15
TOD	15.99	14.78	13.28	12.34	11.62	10.35	9.90	9.91	9.82
TOU	20.10	21.64	23.34	24.49	24.82	24.65	26.36	26.25	27.33
กิจการเฉพาะอย่าง	4.24	4.22	4.17	4.22	4.28	4.29	4.00	3.99	4.02
อัตราปกติ	0.06	0.06	0.08	0.08	0.08	0.05	0.03	0.03	0.01
TOU	4.18	4.17	4.09	4.14	4.21	4.24	3.98	3.96	4.01
ราชการและองค์กรที่ไม่แสวงหากำไร	3.07	2.87	2.83	2.89	2.96	3.09	3.02	3.01	2.92
อัตราปกติ	3.03	2.84	2.78	2.84	2.91	3.01	2.95	2.94	2.85
TOU	0.03	0.03	0.05	0.05	0.05	0.07	0.07	0.07	0.07
ไฟชั่วคราว									0.07
ไฟฟรี	0.48	0.48	0.50	0.53	0.55	0.65	0.69	0.76	0.80
รวม	100.00	100.00	100.00	100.00	100.00	100.00	100.00	100.00	100.00

ตารางที่ 1.2.5 แสดงภาพรวมการจำหน่ายไฟฟ้าของการไฟฟ้านครหลวง แยกตามพื้นที่การให้บริการ (การไฟฟ้านครหลวงเขต

ฟ.บ.	2547	2548	2549	2550	2551	2552	2553	2553 (ม.ค.-พ.ย.)	2554 (ม.ค.-พ.ย.)	18 ฟ.บ. (หน่วยจำหน่าย : ล้านหน่วย)
วัดเลียบ	1,090	1,082	1,123	1,110	1,087	1,083	1,122	1,031	987	
คลองเตย	3,359	3,446	3,645	3,726	3,737	3,701	3,716	3,403	3,476	
ยานนาวา	1,709	1,719	1,749	1,744	1,747	1,735	1,808	1,667	1,620	
บางกะปิ	3,298	3,415	3,125	3,082	3,113	3,129	3,319	3,063	3,003	
มีนบุรี	2,646	2,750	1,629	1,278	1,320	1,353	1,500	1,386	1,371	
สมุทรปราการ	6,220	6,390	5,182	4,902	4,872	4,365	4,926	4,553	4,524	
บางพลี	3,541	3,687	3,251	3,127	3,136	2,919	3,366	3,099	3,198	
สามเสน	2,890	2,951	3,049	3,128	3,147	3,183	3,322	3,053	2,991	
นวมบุรี	2,735	2,807	2,717	2,633	2,660	2,796	2,970	2,737	2,644	
บางใหญ่	1,386	1,505	1,149	1,050	1,087	1,146	1,274	1,178	1,162	
ธนบุรี	1,417	1,431	1,460	1,470	1,476	1,500	1,579	1,459	1,338	
ราษฎร์บูรณะ	4,000	4,002	4,011	3,949	3,811	3,689	3,967	3,662	3,592	
บางขุนเทียน	2,199	2,244	2,227	2,205	2,203	2,201	2,374	2,188	2,079	
บางเขน	2,440	2,477	2,542	2,480	2,525	2,523	2,709	2,498	2,312	
ประเวศน์			1,384	1,811	1,841	1,812	1,982	1,827	1,847	
บางบัวทอง			753	1,055	1,103	1,170	1,339	1,233	1,278	
ลาดกระบัง			1,183	1,604	1,645	1,619	1,807	1,666	1,645	
ลาดพร้าว			1,095	1,459	1,491	1,538	1,668	1,541	1,486	
รวม	38,931	39,906	41,274	41,813	42,002	41,461	44,747	41,242	40,554	

ตารางที่ 1.2.6 แสดง % เพิ่ม/ลด การจำหน่ายไฟฟ้า ของการไฟฟ้านครหลวง แยกตามพื้นที่การให้บริการ

พ.บ.	2547	2548	2549	2550	2551	2552	2553	2554 (ม.ค.-พ.ย.)
วัดเลียบ	0.77	-0.79	3.84	-1.21	-2.01	-0.39	-0.24	-4.20
คลองเตย	2.91	2.57	5.78	2.23	0.28	-0.96	-0.95	2.16
ยานนาวา	2.02	0.58	1.76	-0.32	0.19	-0.70	-0.63	-2.84
บางกะปิ	4.60	3.54	-8.49	-1.37	1.01	0.51	0.59	-1.94
มีนบุรี	5.98	3.95	-40.78	-21.56	3.35	2.46	2.60	-1.05
สมุทรปราการ	4.37	2.72	-18.89	-5.40	-0.61	-10.41	-10.32	-0.64
บางพลี	6.75	4.11	-11.82	-3.80	0.28	-6.92	-6.82	3.20
สามเสน	7.14	2.12	3.33	2.58	0.60	1.14	1.21	-2.03
นนทบุรี	4.20	2.63	-3.22	-3.10	1.03	5.12	5.21	-3.40
บางใหญ่	14.50	8.62	-23.69	-8.56	3.47	5.51	5.75	-1.34
ธนบุรี	1.33	0.94	2.05	0.71	0.40	1.60	1.70	-8.30
ราษฎร์บูรณะ	2.73	0.05	0.22	-1.56	-3.48	-3.20	-3.15	-1.91
บางขุนเทียน	3.24	2.08	-0.77	-1.02	-0.09	-0.09	0.01	-4.95
บางเขน	4.05	1.50	2.63	-2.42	1.80	-0.06	0.03	-7.47
ประเวศน์				30.86	1.62	-1.55	-1.44	1.12
บางบัวทอง				40.09	4.61	5.99	6.17	3.72
ลาดกระบัง				35.56	2.60	-1.61	-1.53	-1.28
ลาดพร้าว				33.28	2.21	3.13	3.24	-3.58
รวม	4.52	2.50	3.43	1.30	0.45	-1.29	-1.19	-1.67

(การไฟฟ้านครหลวงเขต 18 พ.บ.) (% เพิ่ม/ลด)

ตารางที่ 1.2.7 ภาพรวมไฟฟ้าสาธารณะ แยกตามพื้นที่การให้บริการ (การไฟฟ้านครหลวงเขต 18 ฟบ.) (ล้านหน่วย)

ฟบ.	2546	2547	2548	2549	2550	2551	2552	2553	2553 (ม.ค.-พ.ย.)	2554 (ม.ค.-พ.ย.)
วัดเลียบ	10	12	12	9	8	8	10	11	10	10
คลองเตย	10	12	11	5	3	3	3	3	3	3
ยานนาวา	7	9	9	6	5	5	6	7	7	7
บางกะปิ	20	21	22	16	14	14	16	19	17	18
มีนบุรี	20	21	22	11	9	10	12	14	13	13
สมุทรปราการ	8	8	8	14	16	17	20	22	20	21
บางพลี	11	12	13	14	16	18	20	23	21	21
สามเสน	16	20	20	16	15	14	17	19	18	18
หนองบุรี	9	5	5	17	20	20	23	27	25	25
บางใหญ่	9	10	11	19	21	21	25	28	26	27
ธนบุรี	17	17	17	12	11	11	13	15	13	14
ราษฎร์บูรณะ	13	11	11	9	9	10	11	13	12	12
บางขุนเทียน	20	20	20	13	11	11	13	15	14	14
บางเขน	12	12	13	13	14	13	16	18	17	17
ประเวศน์				12	20	30	32	36	33	33
บางบัวทอง				11	15	14	17	20	18	19
ลาดกระบัง				4	5	5	6	7	6	7
ลาดพร้าว				8	10	10	12	14	13	13
รวม	182	188	194	208	223	234	272	313	286	292

ตารางที่ 1.2.8 แสดง % เพิ่ม/ลด ไฟฟ้าสาธารณะ แยกตามพื้นที่การให้บริการ (การไฟฟ้านครหลวงเขต 18 ฟบ.) (%)

ฟบ.	2546	2547	2548	2549	2550	2551	2552	2553	2554 (บ.ถ.-พ.ย.)
วัดเลียบ	7.29	19.17	0.26	-21.39	-9.50	-3.70	19.45	-0.24	2.05
คลองเตย	6.75	17.45	-0.70	-58.97	-44.99	-0.39	16.73	-0.95	2.20
ยานนาวา	7.13	19.43	3.30	-35.02	-7.29	-2.01	20.52	-0.63	1.92
บางกะปิ	0.85	4.99	1.65	-25.44	-11.35	-3.78	18.98	0.59	2.03
มีนบุรี	0.76	4.48	6.36	-48.10	-20.07	9.72	20.20	2.60	2.07
สมุทรปราการ	-4.68	-6.02	9.02	62.59	19.10	3.53	17.11	-10.32	2.05
บางพลี	-3.25	11.19	8.89	4.93	14.76	15.42	11.20	-6.82	2.05
สามเสน	9.70	24.86	1.34	-21.99	-8.08	-3.07	17.86	1.21	2.02
หนองบุรี	-13.03	-44.47	1.45	238.24	22.37	-2.27	17.69	5.21	1.99
บางใหญ่	0.23	9.31	12.51	74.11	11.11	0.43	18.47	5.75	2.00
ธนบุรี	-1.10	-3.10	1.09	-28.41	-11.03	3.94	14.91	1.70	2.01
ราษฎร์บูรณะ	-5.64	-17.78	1.10	-19.47	3.62	3.71	18.72	-3.15	1.94
บางขุนเทียน	1.72	4.21	-0.39	-35.87	-12.10	-1.67	18.98	0.01	1.99
บางเขน	-1.50	-2.32	4.84	3.91	2.26	-2.13	18.72	0.03	2.04
ประเวศน์					67.03	50.53	5.17	-1.44	2.08
บางบัวทอง					32.20	-4.74	20.11	6.17	2.02
ลาดกระบัง					31.84	-4.91	23.21	-1.53	2.04
ลาดพร้าว					31.19	-5.00	20.06	3.24	1.92
รวม	0.36	3.44	3.19	7.25	7.06	4.90	16.32	-1.19	2.02

ตารางที่ 1.2.9 แสดงภาพรวมหน่วยจำหน่ายไฟฟ้า แยกตามระดับแรงดัน (ไม่รวมไฟฟ้าสาธารณะ) ของการไฟฟ้านครหลวง

ปี	หน่วยจำหน่าย (ล้านหน่วย)				เพิ่ม/ลด (%)			
	สายแรงต่ำ 220/400 V	สายป้อน 12 - 24 KV	สายส่ง 69 - 115 KV	รวม	สายแรงต่ำ 220V	สายป้อน 12 - 24 KV	สายส่ง 69 - 115 KV	รวม
2547	17,175	18,025	3,920	39,119	0.84	7.52	7.87	4.51
2548	18,348	17,720	4,031	40,100	6.83	-1.69	2.84	2.51
2549	19,720	17,664	4,098	41,482	7.48	-0.31	1.65	3.45
2550	19,507	18,258	4,047	41,813	-1.08	3.36	-1.25	0.80
2551	19,625	18,499	3,878	42,002	0.60	1.32	-4.17	0.45
2552	20,338	17,551	3,573	41,461	3.63	-5.12	-7.87	-1.29
2553	20,828	20,046	3,874	44,747	2.41	14.21	8.42	7.93
2553 (ม.ค.-พ.ย.)	19,205	18,466	3,571	41,242				
2554								
ม.ค.	1,552	1,485	285	3,322	-7.68	2.86	-8.22	-3.30
ก.พ.	1,599	1,531	293	3,423	-2.08	-3.48	-3.48	-2.83
มี.ค.	1,726	1,652	316	3,694	-4.40	-5.77	-5.77	-5.13
เม.ย.	1,637	1,567	300	3,504	-6.06	-7.46	-7.46	-6.81
พ.ค.	1,845	1,766	338	3,950	-0.21	-1.63	-1.73	-0.98
มิ.ย.	1,844	1,765	338	3,948	-0.36	-1.73	-1.91	-1.11
ก.ค.	1,818	1,740	333	3,892	0.12	-1.32	-1.33	-0.66
ส.ค.	1,809	1,732	332	3,873	3.64	2.12	2.26	2.84
ก.ย.	1,821	1,743	334	3,897	3.76	2.26	2.26	2.96
ต.ค.	1,606	1,538	295	3,438	-5.11	-6.58	-6.59	-5.90
พ.ย.	1,597	1,529	293	3,419	-2.21	-3.74	-3.74	-3.03
ธ.ค.								
2554(ม.ค.-พ.ย.)	18,855	18,048	3,457	40,360	-1.82	-2.26	-3.20	-2.14

ตารางที่ 1.2.10 แสดงภาพรวมการจำหน่ายไฟฟ้าของการไฟฟ้านครหลวง แยกตามประเภทกิจการทางเศรษฐกิจ

ประเภทผู้ใช้ไฟฟ้า		หน่วยจำหน่าย (ล้านหน่วย)				เพิ่ม / ลด (%)
		2552	2553	2553 (ม.ค.-พ.ย.)	2554 (ม.ค.-พ.ย.)	2554 (ม.ค.-พ.ย.)
1.บ้านอยู่อาศัย		9,779	10,716	9,939	9,487	-4.55
2.กิจการขนาดเล็ก		6,380	6,859	6,298	6,106	-3.05
3.กิจการขนาดกลาง		7,619	7,686	7,071	6,911	-2.26
3.1 อุตสาหกรรม		3,598	3,684	3,393	3,261	-3.89
TSIC	อุตสาหกรรม					
31	Food Processing	446	424	390	357	-8.33
32	Textiles	562	551	507	472	-6.88
33	Wood & Wood Products	87	92	84	79	-6.37
34	Paper and Printing	237	238	219	212	-3.26
35	Chemical and Pretroleum	1,167	1,177	1,084	1,030	-5.04
36	Non - Metallic Mineral	52	55	51	51	0.39
37	Basic Metal	121	135	125	124	-0.56
38	Fabricated Metal Products	734	804	741	736	-0.67
39	Other Manufacturing	191	209	192	200	4.23

(1/4)

ประเภทผู้ใช้ไฟฟ้า		หน่วยจำหน่าย (ล้านหน่วย)				เพิ่ม / ลด (%)
		2552	2553	2553 (ม.ค.-พ.ย.)	2554 (ม.ค.-พ.ย.)	2554 (ม.ค.-พ.ย.)
3.2 ธุรกิจ		3,355	3,318	3,056	3,102	1.51
TSIC	ธุรกิจ					
50	Construction	128	117	107	147	36.80
61	Wholesale Trade	315	344	316	341	7.66
62	Retail Trade	671	643	591	598	1.16
63	Hotel and Restaurants	310	311	286	294	2.85
71	Transport	236	237	218	222	2.13
72	Communication	128	114	105	97	-7.37
81	Finance	163	159	147	140	-4.97
82	Insurance	44	43	40	37	-6.64
83	Real Estate	712	710	656	665	1.34
91	Public Administration	28	32	30	27	-7.04
92	Sanitary Services	19	20	19	21	13.66
93	Social Services	354	337	311	294	-5.57
94	Recreational and Cultural Services	130	133	122	117	-4.17
95	Personal Services	85	84	78	74	-4.61
96	International Bodies	32	33	31	28	-8.39
	อื่นๆ	666	684	622	548	-11.91

(2/4)

ตารางที่ 1.2.10 (ต่อ) แสดงภาพรวมการจำหน่ายไฟฟ้าของการไฟฟ้านครหลวง แยกตามประเภทกิจการทางเศรษฐกิจ

ประเภทผู้ใช้ไฟฟ้า		หน่วยจำหน่าย (ล้านบาท)				เพิ่ม / ลด (%)
		2552	2553	2553 (ม.ค.-พ.ย.)	2554 (ม.ค.-พ.ย.)	2554 (ม.ค.-พ.ย.)
4.กิจการขนาดใหญ่		14,605	16,326	15,026	15,188	1.08
4.1อุตสาหกรรม		8,366	9,695	8,964	8,855	-1.21
TSIC	อุตสาหกรรม					
31	Food Processing	1,198	1,338	1,232	1,234	0.22
32	Textiles	1,836	2,016	1,855	1,716	-7.51
33	Wood & Wood Products	110	116	107	121	12.66
34	Paper and Printing	339	379	349	338	-3.21
35	Chemical and Petroleum	1,617	1,871	1,737	1,752	0.85
36	Non - Metallic Mineral	351	375	343	355	3.38
37	Basic Metal	754	872	820	866	5.54
38	Fabricated Metal Products	2,019	2,532	2,340	2,293	-2.03
39	Other Manufacturing	143	194	179	180	0.85
4.2ธุรกิจ		5,780	6,339	5,814	6,004	3.26
TSIC	ธุรกิจ					
50	Construction	56	38	35	32	-9.18
61	Wholesale Trade	91	120	109	138	26.52
62	Retail Trade	2,106	2,147	1,967	2,053	4.38
63	Hotel and Restaurants	79	132	122	129	5.93
71	Transport	528	566	519	549	5.80
72	Communication	225	258	235	249	5.86
81	Finance	330	345	314	312	-0.88
82	Insurance	32	36	33	35	5.37
83	Real Estate	1,038	1,159	1,063	1,091	2.72
91	Public Administration	276	337	311	276	-11.47
92	Sanitary Services	81	107	100	146	46.28
93	Social Services	809	947	872	850	-2.47
94	Recreational and Cultural Services	108	121	112	122	9.32
95	Personal Services	3	5	5	5	1.23
96	International Bodies	20	19	18	17	-3.89
	อื่นๆ	458	292	248	329	32.56
5.กิจการเฉพาะอย่าง		1,790	1,803	1,658	1,642	-0.97
6.ราชการและองค์กรที่ไม่แสวงหากำไร		1,288	1,358	1,251	1,194	-4.56
7.ไฟชั่วคราว					27	
รวม		41,461	44,747	41,242	40,554	-1.67

(4/4)

ตารางที่ 1.2.11 แสดงการจำหน่ายไฟฟ้า กลุ่มธุรกิจ และกลุ่มอุตสาหกรรม ที่สำคัญ 10 กลุ่มแรก ของการไฟฟ้านครหลวง

กลุ่มธุรกิจและอุตสาหกรรม	หน่วยจำหน่าย (ล้านบาท)						เพิ่ม/ลด (%)		
	2550	2551	2552	2553	2553 (ม.ค.-พ.ย.)	2554 (ม.ค.-พ.ย.)	2552	2553	2554 (ม.ค.-พ.ย.)
กลุ่มธุรกิจ									
1. ห้างสรรพสินค้า	2,148	2,191	2,192	2,180	1,456	1,500	0.04	-0.55	2.31
2. อสังหาริมทรัพย์	2,083	2,153	2,197	2,372	1,599	1,602	2.04	7.98	1.20
3. อพาร์ทเมนท์/เกสเฮ้าส์	1,493	1,582	1,624	1,737	1,193	1,165	2.66	6.91	0.43
4. ร้านขายปลีก	1,495	1,479	1,451	1,495	1,022	980	-1.89	3.05	-2.98
5. ร้านขายส่ง	933	920	895	983	658	691	-2.63	9.75	4.74
6. โรงแรมเพื่อการท่องเที่ยว	773	751	702	698	469	438	-6.56	-0.53	-5.38
7. ก่อสร้าง	826	644	598	604	404	442	-7.13	1.04	3.12
8. ภัตตาคารและไนท์คลับ	643	630	625	649	443	420	-0.78	3.85	-4.60
9. ธนาคารพาณิชย์และเงินทุน	548	548	555	568	379	367	1.23	2.45	-1.91
10. โรงพยาบาลทั่วไป	472	492	501	546	369	356	1.82	8.98	-2.88
กลุ่มอุตสาหกรรม									
1. สิ่งทอ	2,506	2,370	2,137	2,287	1,517	1,443	-9.85	7.04	-8.43
2. พลาสติก	1,505	1,484	1,441	1,595	1,060	1,086	-2.89	10.67	-0.44
3. อุตสาหกรรมโลหะและเครื่องจักร	1,405	1,384	1,231	1,396	939	944	-11.04	13.37	-0.79
4. อาหารแปรรูป	941	949	954	1,003	666	680	0.53	5.18	1.38
5. ผลิตภัณฑ์โลหะพื้นฐาน	1,265	1,194	901	1,036	699	725	-24.56	14.97	3.82
6. ยานยนต์	1,014	1,031	830	1,096	729	741	-19.47	31.99	-4.44
7. อุปกรณ์อิเล็กทรอนิกส์	939	907	824	990	660	674	-9.09	20.05	-0.97
8. เคมีภัณฑ์และยางสังเคราะห์	735	710	657	721	490	490	-7.56	9.78	-0.56
9. ผลิตภัณฑ์และสิ่งพิมพ์	652	660	636	678	455	447	-3.54	6.54	-3.23
10. ผลิตภัณฑ์โลหะ	440	448	410	438	289	307	-8.41	6.84	3.33

ตารางที่ 1.3 แสดงค่าความสูญเสียของระบบของการไฟฟ้านครหลวง

ปี	ค่าความสูญเสีย	
	ล้านบาท	เพิ่ม/ลด (%)
2547	1,453	3.58
2548	1,340	3.23
2549	1,465	3.41
2550	1,569	3.60
2551	1,369	3.14
2552	1,496	3.46
2553	1,580	3.39
2554		
ม.ค.	125	3.58
ก.พ.	76	2.16
มี.ค.	148	3.82
เม.ย.	170	4.60
พ.ค.	197	4.72
มิ.ย.	113	2.76
ก.ค.	134	3.31
ส.ค.	188	4.61
ก.ย.	66	1.66
ต.ค.	131	3.46
พ.ย.	96	2.72
ธ.ค.		
2554 (ม.ค.-พ.ย.)	1,446	3.42

ตารางที่ 1.4.1 แสดงรายได้จากการจำหน่ายหัก Ft หัก VAT ของการไฟฟ้านครหลวง

ปี	รายได้	
	ล้านบาท	เพิ่ม/ลด (%)
2547	93,599.04	4.44
2548	96,014.44	2.58
2549	99,388.59	3.51
2550	100,852.16	1.47
2551	101,257.70	0.40
2552	100,702.80	-0.55
2553	108,575.23	7.82
2553(ม.ค.-พ.ย.)	100,185.90	
2554		
ม.ค.	7,984.48	-3.37
ก.พ.	8,294.93	-4.07
มี.ค.	8,916.66	-5.97
เม.ย.	8,470.06	-8.21
พ.ค.	9,562.10	-1.46
มิ.ย.	9,611.57	-1.65
ก.ค.	13,094.83	38.66
ส.ค.	13,105.53	44.19
ก.ย.	13,195.94	43.25
ต.ค.	11,628.62	32.29
พ.ย.	11,799.13	37.94
ธ.ค.		
2554 (ม.ค.-พ.ย.)	115,664	15.45

ตารางที่ 1.4.2 แสดงรายได้จากการจำหน่ายไฟฟ้า ของการไฟฟ้านครหลวง แยกประเภทผู้ใช้ไฟฟ้า และกลุ่มอัตราค่าไฟฟ้า (รายได้ : ล้านบาท)

ประเภทผู้ใช้ไฟฟ้า	2547	2548	2549	2550	2551	2552	2553	2553 (ม.ค.-พ.ย.)	2554 (ม.ค.-พ.ย.)
บ้านอยู่อาศัย	21,691	22,434	23,609	24,002	24,361	25,428	28,047	26,044	28,378
พลังงานไฟฟ้าไม่เกิน 150 หน่วย	832	816	824	791	795	852	837	779	932
พลังงานไฟฟ้าเกินกว่า 150 หน่วย	20,559	21,161	22,282	22,724	23,099	24,105	26,708	24,802	26,951
TOU	301	457	503	487	467	470	502	464	495
กิจการขนาดเล็ก	15,769	16,290	17,017	17,316	17,572	17,910	19,144	17,651	19,864
อัตราปกติ	15,453	15,821	16,413	16,627	16,848	17,109	18,214	16,801	18,775
TOU	316	469	604	689	725	801	930	851	1,088
กิจการขนาดกลาง	19,782	19,872	19,969	19,800	19,666	19,089	19,331	17,795	20,376
อัตราปกติ	16,939	15,764	15,281	14,161	13,269	12,118	12,285	11,318	12,291
TOU	2,843	4,108	4,688	5,639	6,396	6,971	7,046	6,476	8,085
กิจการขนาดใหญ่	30,147	31,215	32,456	33,199	32,980	31,544	35,131	32,324	39,389
TOD	13,851	13,141	12,247	11,538	10,937	9,710	9,971	9,204	10,736
TOU	16,296	18,075	20,209	21,661	22,043	21,834	25,160	23,119	28,653
กิจการเฉพาะอย่าง	3,516	3,596	3,684	3,788	3,851	3,818	3,832	3,524	4,237
อัตราปกติ	57	56	83	85	81	46	28	27	12
TOU	3,459	3,540	3,601	3,704	3,770	3,772	3,804	3,498	4,226
ราชการและองค์กรที่ไม่แสวงหากำไร	2,694	2,606	2,654	2,747	2,827	2,914	3,090	2,848	3,251
อัตราปกติ	2,658	2,575	2,604	2,700	2,776	2,842	3,012	2,773	3,163
TOU	35	31	50	47	51	72	78	75	87
ไฟชั่วคราว									169
รวมรายได้	93,599	96,014	99,389	100,852	101,258	100,703	108,575	100,186	115,664

ตารางที่ 1.4.3 แสดง % เพิ่ม/ลด รายได้จากการจำหน่ายไฟฟ้าของการไฟฟ้านครหลวง แยกประเภทผู้ใช้ไฟฟ้า และกลุ่มอัตรา

ประเภทผู้ใช้ไฟฟ้า	2547	2548	2549	2550	2551	2552	2553	2554 (ม.ค.-พ.ย.)	ค่าไฟฟ้า (% ปีละ)
บ้านอยู่อาศัย	3.99	3.43	5.23	1.67	1.50	4.38	10.30	8.96	
พลังงานไฟฟ้าไม่เกิน 150 หน่วย	1.52	-1.89	0.92	-3.94	0.48	7.24	-1.79	19.71	
พลังงานไฟฟ้าเกินกว่า 150 หน่วย	3.04	2.93	5.30	1.98	1.65	4.35	10.80	8.67	
TOU	239.16	52.02	10.02	-3.24	-4.12	0.76	6.62	6.68	
กิจการขนาดเล็ก	4.61	3.31	4.46	1.76	1.48	1.92	6.89	12.53	
อัตราปกติ	3.68	2.39	3.74	1.31	1.33	1.55	6.46	11.75	
TOU	86.46	48.26	28.92	13.96	5.23	10.56	16.12	27.97	
กิจการขนาดกลาง	3.32	0.45	0.49	-0.85	-0.68	-2.93	1.27	14.51	
อัตราปกติ	-7.21	-6.93	-3.07	-7.33	-6.30	-8.67	1.37	8.59	
TOU	218.53	44.46	14.14	20.29	13.42	8.98	1.08	24.85	
กิจการขนาดใหญ่	5.46	3.54	3.97	2.29	-0.66	-4.35	11.37	21.86	
TOD	-5.70	-5.13	-6.80	-5.79	-5.20	-11.22	2.69	16.64	
TOU	17.26	10.91	11.81	7.19	1.76	-0.95	15.23	23.94	
กิจการเฉพาะอย่าง	3.03	2.29	2.42	2.84	1.66	-0.86	0.37	20.24	
อัตราปกติ	-6.71	-1.44	47.43	1.79	-4.05	-43.09	-38.35	-55.56	
TOU	3.20	2.35	1.71	2.87	1.79	0.05	0.84	20.81	
ราชการและองค์กรที่ไม่แสวงหากำไร	1.53	-3.26	1.85	3.50	2.93	3.05	6.04	14.14	
อัตราปกติ	1.33	-3.14	1.15	3.68	2.81	2.37	5.98	14.07	
TOU	19.34	-11.86	59.48	-5.76	9.57	39.62	8.58	16.64	
รวม	4.31	2.58	3.51	1.47	0.40	-0.55	7.82	15.45	

ตารางที่ 1.4.4 แสดงรายได้จากการจำหน่ายไฟฟ้าของการไฟฟ้านครหลวง แยกตามพื้นที่การให้บริการ และกลุ่มอัตราค่าไฟฟ้า

ฟ.บ.	2547	2548	2549	2550	2551	2552	2553	2553 (ม.ค.-พ.ย.)	2554 (ม.ค.-พ.ย.)
วัดเลียบ	2,836	2,811	2,906	2,870	2,815	2,808	2,912	2,693	3,014
คลองเตย	8,186	8,386	8,843	9,039	9,027	8,956	9,007	8,277	9,933
ยานนาวา	4,409	4,428	4,512	4,499	4,493	4,475	4,657	4,301	4,896
บางกะปิ	8,437	8,743	7,971	7,811	7,863	7,927	8,399	7,755	8,986
มีนบุรี	6,379	6,630	3,965	3,145	3,232	3,331	3,707	3,425	3,964
สมุทรปราการ	13,773	14,169	11,384	10,685	10,688	9,763	10,904	10,076	12,028
บางพลี	8,526	8,898	7,531	7,144	7,179	6,762	7,697	7,086	8,751
สามเสน	7,080	7,232	7,472	7,678	7,695	7,790	8,120	7,476	8,672
นนทบุรี	6,561	6,733	6,498	6,332	6,394	6,734	7,230	6,671	7,588
บางใหญ่	3,442	3,747	2,914	2,674	2,762	2,921	3,259	3,019	3,234
ธนบุรี	3,601	3,639	3,728	3,746	3,737	3,810	4,028	3,728	3,971
ราษฎร์บูรณะ	8,911	8,932	8,967	8,920	8,628	8,409	9,069	8,375	9,811
บางขุนเทียน	5,558	5,674	5,626	5,574	5,566	5,568	6,014	5,550	6,149
บางเขน	5,900	5,992	6,159	6,052	6,136	6,171	6,655	6,145	6,635
ประเวศน์			3,406	4,486	4,550	4,514	4,922	4,537	5,427
บางบัวทอง			1,853	2,587	2,711	2,882	3,313	3,054	3,429
ลาดกระบัง			2,805	3,806	3,899	3,874	4,302	3,970	4,633
ลาดพร้าว			2,849	3,803	3,882	4,007	4,379	4,049	4,543
รวม	93,599	96,014	99,389	100,852	101,258	100,703	108,575	100,186	115,664

(การไฟฟ้านครหลวงเขต 18 ฟ.บ.) (รายได้ หัก F+ หัก VAT : ล้านบาท)

ตารางที่ 1.4.5 แสดง % เพิ่ม/ลด รายได้จากการจำหน่ายไฟฟ้าของการไฟฟ้านครหลวง แยกตามพื้นที่การให้บริการ

พ.บ.	2547	2548	2549	2550	2551	2552	2553	2554 (ม.ค.-พ.ย.)
วัดเลียบ	0.11	-0.87	3.39	-1.24	-1.94	-0.23	3.68	11.90
คลองเตย	2.77	2.45	5.45	2.21	-0.12	-0.79	0.57	20.01
ยานนาวา	2.37	0.42	1.90	-0.29	-0.14	-0.40	4.08	13.83
บางกะปิ	4.78	3.63	-8.83	-2.01	0.67	0.81	5.95	15.87
มีนบุรี	6.19	3.94	-40.19	-20.69	2.77	3.04	11.31	15.74
สมุทรปราการ	4.47	2.88	-19.66	-6.14	0.03	-8.66	11.69	19.37
บางพลี	6.86	4.36	-15.36	-5.13	0.48	-5.81	13.83	23.51
สามเสน	5.79	2.15	3.32	2.75	0.23	1.24	4.23	16.00
นนทบุรี	3.87	2.62	-3.49	-2.55	0.98	5.31	7.37	13.74
บางใหญ่	13.76	8.87	-22.23	-8.25	3.32	5.75	11.56	7.12
ธนบุรี	1.55	1.06	2.44	0.49	-0.26	1.95	5.73	6.52
ราษฎร์บูรณะ	2.62	0.23	0.39	-0.52	-3.28	-2.54	7.85	17.14
บางขุนเทียน	3.51	2.08	-0.85	-0.92	-0.15	0.05	8.01	10.81
บางเขน	4.31	1.56	2.78	-1.72	1.39	0.57	7.84	7.97
ประเวศน์				31.72	1.43	-0.81	9.05	19.63
บางบัวทอง				39.67	4.78	6.32	14.95	12.27
ลาดกระบัง				35.66	2.45	-0.63	11.03	16.70
ลาดพร้าว				33.45	2.08	3.24	9.29	12.21
รวม	4.44	2.58	3.51	1.47	0.40	-0.55	7.82	15.45

การไฟฟ้านครหลวงเขต 18 พ.บ. (% เพิ่ม/ลด)

ตารางที่ 1.5.1 แสดงจำนวนผู้ใช้ไฟฟ้า
ของการไฟฟ้านครหลวง (ราย)

ปี	จำนวนผู้ใช้ไฟฟ้า	
	ราย	เพิ่ม/ลด (%)
2547	2,466,864	3.71
2548	2,550,800	3.40
2549	2,630,037	3.11
2550	2,701,634	2.72
2551	2,793,337	3.39
2552	2,922,936	4.64
2553	3,035,144	3.84
2554		
ม.ค.	3,043,403	3.80
ก.พ.	3,052,140	3.77
มี.ค.	3,062,593	3.76
เม.ย.	3,068,318	3.71
พ.ค.	3,079,080	3.76
มิ.ย.	3,089,260	3.80
ก.ค.	3,098,436	3.85
ส.ค.	3,091,572	3.27
ก.ย.	3,090,100	2.83
ต.ค.	3,101,427	2.78
พ.ย.	3,108,016	2.67
ธ.ค.		
2554	3,108,016	2.40

ตารางที่ 1.5.2 แสดงจำนวนผู้ใช้ไฟฟ้า ในเขตการไฟฟ้านครหลวง แยกประเภทผู้ใช้ไฟฟ้า และกลุ่มอัตราค่าไฟฟ้า (ราย)

ประเภทผู้ใช้ไฟฟ้า	2547	2548	2549	2550	2551	2552	2553	2554 (พ.ย.)
บ้านอยู่อาศัย	1,986,747	2,056,473	2,127,323	2,193,529	2,278,072	2,405,286	2,512,598	2,578,084
พลังงานไฟฟ้าไม่เกิน 150 หน่วย	372,730	373,917	373,611	376,101	386,353	416,058	416,423	492,195
พลังงานไฟฟ้าเกินกว่า 150 หน่วย	1,599,107	1,663,553	1,734,965	1,798,904	1,873,295	1,970,900	2,077,985	2,067,867
TOU	14,910	19,003	18,747	18,524	18,424	18,328	18,190	18,022
กิจการขนาดเล็ก	447,499	461,074	468,933	473,546	480,159	483,022	487,704	487,256
อัตราปกติ	444,283	456,948	464,395	468,806	475,258	477,590	481,983	481,154
TOU	3,216	4,126	4,538	4,740	4,901	5,432	5,721	6,102
กิจการขนาดกลาง	19,478	19,815	19,850	19,910	19,791	19,191	19,085	19,111
อัตราปกติ	16,699	16,239	15,437	14,722	13,900	12,870	12,398	11,904
TOU	2,779	3,576	4,413	5,188	5,891	6,321	6,687	7,207
กิจการขนาดใหญ่	1,411	1,456	1,554	1,600	1,660	1,776	1,883	1,964
TOD	612	589	560	540	526	502	495	482
TOU	799	867	994	1,060	1,134	1,274	1,388	1,482
กิจการเฉพาะอย่าง	1,995	2,080	2,122	2,251	2,338	2,415	2,486	2,517
อัตราปกติ	85	119	122	128	90	45	40	4
TOU	1,910	1,961	2,000	2,123	2,248	2,370	2,446	2,513
ราชการและองค์กรที่ไม่แสวงหากำไร	9,734	9,902	10,255	10,798	11,317	11,246	11,388	11,336
อัตราปกติ	9,727	9,891	10,243	10,785	11,306	11,240	11,374	11,325
TOU	7	11	12	13	11	6	14	11
ไฟชั่วคราว								7,748
รวม	2,466,864	2,550,800	2,630,037	2,701,634	2,793,337	2,922,936	3,035,144	3,108,016

ตารางที่ 1.5.3 แสดง % เพิ่ม/ลด จำนวนผู้ใช้ไฟฟ้า ในเขตการไฟฟ้านครหลวง แยกประเภทผู้ใช้ไฟฟ้า และกลุ่มอัตราค่าไฟฟ้า

ประเภทผู้ใช้ไฟฟ้า	2547	2548	2549	2550	2551	2552	2553	2554 (พ.ย.)	(ต่อ/เดิม) %
บ้านอยู่อาศัย	3.65	3.51	3.45	3.11	3.85	5.58	4.46	2.61	
พลังงานไฟฟ้าไม่เกิน 150 หน่วย	-0.58	0.32	-0.08	0.67	2.73	7.69	0.09	18.20	
พลังงานไฟฟ้าเกินกว่า 150 หน่วย	4.16	4.03	4.29	3.69	4.14	5.21	5.43	-0.49	
TOU	125.19	27.45	-1.35	-1.19	-0.54	-0.52	-0.75	-0.92	
กิจการขนาดเล็ก	4.12	3.03	1.70	0.98	1.40	0.60	0.97	-0.09	
อัตราปกติ		2.85	1.63	0.95	1.38	0.49	0.92	-0.17	
TOU		28.30	9.99	4.45	3.40	10.83	5.32	6.66	
กิจการขนาดกลาง	1.09	1.73	0.18	0.30	-0.60	-3.03	-0.55	0.14	
อัตราปกติ	-8.34	-2.75	-4.94	-4.63	-5.58	-7.41	-3.67	-3.98	
TOU	164.67	28.68	23.41	17.56	13.55	7.30	5.79	7.78	
กิจการขนาดใหญ่	5.69	3.19	6.73	2.96	3.75	6.99	6.02	4.30	
TOD	-7.27	-3.76	-4.92	-3.57	-2.59	-4.56	-1.39	-2.63	
TOU	18.37	8.51	14.65	6.64	6.98	12.35	8.95	6.77	
กิจการเฉพาะอย่าง	3.31	4.26	2.02	6.08	3.86	3.29	2.94	1.25	
อัตราปกติ	-32.54	40.00	2.52	4.92	-29.69	-50.00	-11.11	-90.0	
TOU	5.82	2.67	1.99	6.15	5.89	5.43	3.21	2.74	
ราชการและองค์กรที่ไม่แสวงหากำไร	1.67	1.73	3.56	5.29	4.81	-0.63	1.26	-0.46	
อัตราปกติ		1.69	3.56	5.29	4.83	-0.58	1.19	-0.43	
TOU		57.14	9.09	8.33	-15.38	-45.45	133.33	-21.43	
รวม	3.71	3.40	3.11	2.72	3.39	4.64	3.84	2.40	

ตารางที่ 1.5.4 แสดงจำนวนผู้ใช้ไฟฟ้า ของการไฟฟ้านครหลวง แยกตามพื้นที่การให้บริการ (การไฟฟ้านครหลวง

ฟ.บ.	2547	2548	2549	2550	2551	2552	2553	2554 (พ.ย.)
วัดเลียบ	73,058	73,647	73,544	73,295	73,296	74,240	75,769	75,899
คลองเตย	87,469	88,940	90,416	91,958	93,933	97,156	98,896	100,664
ยานนาวา	119,433	120,890	122,332	124,547	128,562	131,723	133,129	134,315
บางกะปิ	234,981	243,086	175,981	180,310	187,320	197,930	206,114	209,813
มีนบุรี	239,845	253,355	146,709	155,714	161,541	170,431	177,938	184,442
สมุทรปราการ	199,542	207,981	148,066	153,325	159,311	165,695	171,668	175,602
บางพลี	198,212	206,665	98,738	102,319	107,722	120,382	133,035	140,697
สามเสน	170,541	172,933	177,007	181,182	184,059	191,397	197,715	201,840
นนทบุรี	252,724	259,402	237,023	240,076	248,239	261,194	269,291	275,887
บางใหญ่	213,385	227,541	145,016	150,981	156,817	163,530	171,151	174,662
ธนบุรี	133,954	135,758	137,833	139,008	140,803	143,759	147,648	151,623
ราษฎร์บูรณะ	160,661	167,781	173,054	177,476	182,319	188,645	197,863	204,352
บางขุนเทียน	183,503	188,628	179,050	184,457	190,295	194,124	200,075	202,576
บางเขน	199,556	204,193	207,338	212,658	219,922	235,066	245,544	250,253
ประเวศน์			120,700	124,721	130,236	134,482	137,873	141,174
บางบัวทอง			137,508	145,766	155,617	167,847	178,177	184,848
ลาดกระบัง			109,310	111,178	115,409	122,720	127,548	130,873
ลาดพร้าว			150,412	152,663	157,936	162,615	165,710	168,496
รวม	2,466,864	2,550,800	2,630,037	2,701,634	2,793,337	2,922,936	3,035,144	3,108,016

รวม 81 เขต (ค.ร.)

ตารางที่ 1.5.5 แสดง % เพิ่ม/ลด จำนวนผู้ใช้ไฟฟ้า ของการไฟฟ้านครหลวง แยกตามพื้นที่การให้บริการ

ฟ.บ.	2547	2548	2549	2550	2551	2552	2553	2554 (พ.ย.)
วัดเลียบ	-0.32	0.81	-0.14	-0.34	0.00	1.29	2.06	0.17
คลองเตย	0.39	1.68	1.66	1.71	2.15	3.43	1.79	1.79
ยานนาวา	2.40	1.22	1.19	1.81	3.22	2.46	1.07	0.89
บางกะปิ	4.15	3.45	-27.61	2.46	3.89	5.66	4.13	1.79
มีนบุรี	6.57	5.63	-42.09	6.14	3.74	5.50	4.40	3.66
สมุทรปราการ	5.48	4.23	-28.81	3.55	3.90	4.01	3.60	2.29
บางพลี	3.79	4.26	-52.22	3.63	5.28	11.75	10.51	5.76
สามเสน	1.29	1.40	2.36	2.36	1.59	3.99	3.30	2.09
นนทบุรี	3.03	2.64	-8.63	1.29	3.40	5.22	3.10	2.45
บางใหญ่	6.39	6.63	-36.27	4.11	3.87	4.28	4.66	2.05
ธนบุรี	1.30	1.35	1.53	0.85	1.29	2.10	2.71	2.69
ราชบุรีบูรณะ	3.94	4.43	3.14	2.56	2.73	3.47	4.89	3.28
บางขุนเทียน	3.23	2.79	-5.08	3.02	3.16	2.01	3.07	1.25
บางเขน	3.93	2.32	1.54	2.57	3.42	6.89	4.46	1.92
ประเวศน์				3.33	4.42	3.26	2.52	2.39
บางบัวทอง				6.01	6.76	7.86	6.15	3.74
ลาดกระบัง				1.71	3.81	6.33	3.93	2.61
ลาดพร้าว				1.50	3.45	2.96	1.90	1.68
รวม	3.71	3.40	3.11	2.72	3.39	4.64	3.84	2.40

(การไฟฟ้านครหลวงเขต 18 ฟ.บ.) (% เพิ่ม/ลด)