



รายงานสถานการณ์การจำหน่ายไฟฟ้าและบทวิเคราะห์ การไฟฟ้านครหลวง

เสนอ

สำนักงานนโยบายและแผนพลังงาน กระทรวงพลังงาน

ฉบับเดือนตุลาคม 2554

คำนำ

รายงานฉบับนี้จัดทำขึ้นเพื่อแสดงผลความสำเร็จของการจัดทำรายงานสถานการณ์การจำหน่ายไฟฟ้า และบทวิเคราะห์การใช้ไฟฟ้า ซึ่งเป็นข้อมูลการจำหน่ายไฟฟ้าของการไฟฟ้าฝ่ายจำหน่ายต่อภาครัฐ โดยข้อมูลดังกล่าวเป็นข้อมูลที่แสดงถึงความต้องการใช้ไฟฟ้าของผู้ใช้ไฟฟ้า ประเภทต่าง ๆ อันจะเป็นข้อมูลที่เป็นประโยชน์อย่างยิ่งในการประเมินสถานการณ์ความต้องการใช้ไฟฟ้าของประเทศ เพื่อใช้ในการกำหนดนโยบายไฟฟ้า ซึ่งจะพิจารณาความสำเร็จจากการที่การไฟฟ้าฝ่ายจำหน่ายสามารถดำเนินการตามขั้นตอนและระยะเวลาที่สำนักงานนโยบายและแผนพลังงาน(สนพ.) กำหนดไว้อย่างครบถ้วน

การไฟฟ้านครหลวง

รายการ	ก	ข	ค	สะสมสำหรับ ปี 2554	% เปลี่ยนแปลง	
	เดือน ก.ย. 2554	เดือน ต.ค. 2553	เดือน ต.ค. 2554		ต่อปีที่ แล้ว*	ต่อเดือนที่ แล้ว**
	1. ข้อมูลการใช้ไฟฟ้า					
1.1 ข้อมูลหน่วยซื้อ(หน่วย : ล้านหน่วย)	3,992.31	3,823.29	3,793.45	38,782.54	-1.50	-4.98
1.1.1 ข้อมูลหน่วยซื้อจากกฟผ.(หน่วย : ล้านหน่วย)	3,990.75	3,822.72	3,793.02	38,776.58	-1.50	-4.95
1.1.1.1 แยกตามแรงดัน						
1.1.1.1.1 69 เควี	1,869.16	1,761.43	1,806.23	18,332.49	-0.50	-3.37
1.1.1.1.2 115 เควี	1,708.00	1,616.18	1,583.23	16,430.28	0.23	-7.31
1.1.1.1.3 230 เควี	413.59	445.11	403.56	4,013.81	-11.81	-2.43
1.1.1.2 จำนวนสถานีต้นทาง แยกตามแรงดัน						
1.1.2.1 69 เควี	11	11	11	11	0.00	0.00
1.1.2.2 115 เควี	12	12	12	12	0.00	0.00
1.1.2.3 230 เควี	3	3	3	3	0.00	0.00
1.1.2 ข้อมูลหน่วยซื้อจาก VSPP(หน่วย : ล้านหน่วย)	1.56	0.57	0.43	5.96	14.40	-72.44
1.2 หน่วยจำหน่าย(หน่วย : ล้านหน่วย)	3,897.05	3,653.98	3,438.35	36,941.04	-2.05	-11.77
1.2.1 แยกตามแรงดัน						
1.2.1.1 220 โวลท์	1,820.60	1,691.23	1,606.31	17,170.33	-2.21	-11.77
1.2.1.2 12 - 24 เควี	1,742.66	1,647.22	1,537.54	16,592.66	-1.75	-11.77
1.2.1.3 69 - 115 เควี	333.79	315.53	294.50	3,178.05	-2.78	-11.77
1.2.2 ตามประเภทผู้ใช้ไฟฟ้า						
1.2.2.1 บ้านอยู่อาศัย	886.08	820.60	738.61	8,508.20	-7.03	-16.64
1.2.2.1.1 พลังงานไฟฟ้าไม่เกิน 150 หน่วย	34.00	30.44	29.10	358.66	0.72	-14.41
1.2.2.1.2 พลังงานไฟฟ้าเกินกว่า 150 หน่วย	834.69	773.87	694.77	7,979.43	-7.20	-16.76
1.2.2.1.3 TOU	17.39	16.29	14.74	170.11	-13.96	-15.24
1.2.2.2 กิจการขนาดเล็ก	579.70	547.69	517.77	5,580.03	-3.26	-10.68
1.2.2.2.1 อัตราปกติ	542.49	515.89	482.99	5,226.59	-3.91	-10.97
1.2.2.2.2 TOU	37.21	31.80	34.78	353.44	7.39	-6.53
1.2.2.3 กิจการขนาดกลาง	672.01	636.56	596.40	6,358.10	-1.48	-11.25
1.2.2.3.1 อัตราปกติ	397.12	403.00	363.48	3,855.41	-6.15	-8.47
1.2.2.3.2 TOU	274.89	233.56	232.92	2,502.69	6.70	-15.27
1.2.2.4 กิจการขนาดใหญ่	1,478.78	1,393.14	1,321.83	13,905.59	1.69	-10.61
1.2.2.4.1 TOD	385.32	376.68	354.57	3,688.88	-1.86	-7.98
1.2.2.4.2 TOU	1,093.46	1,016.46	967.26	10,216.71	3.03	-11.54
1.2.2.5 กิจการเฉพาะอย่าง	154.98	145.95	151.16	1,489.34	-2.00	-2.46
1.2.2.5.1 อัตราปกติ	0.01	0.82	0.01	4.28	-56.46	0.00
1.2.2.5.2 TOU	154.97	145.13	151.15	1,485.06	-1.64	-2.46
1.2.2.6 ราชการและองค์กรที่ไม่แสวงหากำไร	118.62	110.04	104.17	1,082.79	-5.67	-12.18
1.2.2.6.1 อัตราปกติ	114.32	103.79	98.86	1,056.90	-5.72	-13.52
1.2.2.6.2 TOU	4.30	6.25	5.31	25.89	-3.58	23.49
1.2.2.7 ไฟชั่วคราว	6.88	-	8.41	16.99		

รายการ	ก	ข	ค	สะสมสำหรับ ปี 2554	% เปลี่ยนแปลง	
	เดือน ก.ย. 2554	เดือน ต.ค. 2553	เดือน ต.ค. 2554		ต่อปีที่ แล้ว*	ต่อเดือนที่ แล้ว**
1.2.3 รายพื้นที่การให้บริการ						
1.2.3.1 เขตวัดเลียบ	91.84	87.44	86.89	894.16	-5.37	-5.39
1.2.3.2 เขตคลองเตย	325.75	307.15	316.64	3,154.51	1.55	-2.80
1.2.3.3 เขตยานนาวา	150.19	144.74	145.56	1,467.08	-3.95	-3.08
1.2.3.4 เขตบางกะปิ	281.77	266.55	277.51	2,716.86	-3.21	-1.51
1.2.3.5 เขตมีนบุรี	130.74	121.69	114.33	1,253.77	-1.09	-12.55
1.2.3.6 เขตสมุทรปราการ	430.29	426.32	415.32	4,129.99	-0.46	-3.48
1.2.3.7 เขตบางพลี	336.96	286.27	267.66	2,908.62	3.04	-20.57
1.2.3.8 เขตสามเสน	278.37	260.28	268.22	2,710.38	-3.33	-3.65
1.2.3.9 เขตนนทบุรี	253.76	235.68	210.14	2,405.44	-4.11	-17.19
1.2.3.10 เขตบางใหญ่	108.54	99.63	77.18	1,013.72	-6.35	-28.89
1.2.3.11 เขตธนบุรี	139.70	122.76	96.35	1,249.94	-6.75	-31.03
1.2.3.12 เขตราษฎร์บูรณะ	333.97	334.09	321.05	3,275.56	-1.90	-3.87
1.2.3.13 เขตบางขุนเทียน	201.92	192.93	167.26	1,936.38	-3.24	-17.17
1.2.3.14 เขตบางเขน	235.87	212.35	167.79	2,152.70	-5.75	-28.86
1.2.3.15 เขตประเวศน์	175.86	164.62	169.67	1,674.74	0.36	-3.52
1.2.3.16 เขตบางบัวทอง	126.05	110.32	70.73	1,140.17	1.33	-43.89
1.2.3.17 เขตลาดกระบัง	156.54	150.66	134.88	1,505.23	-1.09	-13.96
1.2.3.18 เขตลาดพร้าว	138.93	130.50	131.37	1,351.79	-4.50	-5.44
1.3 ไฟฟ้าสาธารณะ	26.28	26.70	27.20	265.35	2.05	3.50
1.3.1 รายพื้นที่การให้บริการ						
1.3.1.1 เขตวัดเลียบ	0.94	0.96	0.98	9.52	2.04	4.26
1.3.1.2 เขตคลองเตย	0.29	0.30	0.30	2.94	2.08	3.45
1.3.1.3 เขตยานนาวา	0.62	0.63	0.64	6.28	1.95	3.23
1.3.1.4 เขตบางกะปิ	1.59	1.61	1.64	16.03	1.97	3.14
1.3.1.5 เขตมีนบุรี	1.16	1.17	1.20	11.67	2.19	3.45
1.3.1.6 เขตสมุทรปราการ	1.88	1.91	1.95	19.01	2.09	3.72
1.3.1.7 เขตบางพลี	1.93	1.96	1.99	19.45	2.05	3.11
1.3.1.8 เขตสามเสน	1.64	1.66	1.69	16.54	2.16	3.05
1.3.1.9 เขตนนทบุรี	2.26	2.30	2.34	22.86	2.05	3.54
1.3.1.10 เขตบางใหญ่	2.39	2.43	2.48	24.15	1.98	3.77
1.3.1.11 เขตธนบุรี	1.24	1.26	1.28	12.50	2.12	3.23
1.3.1.12 เขตราษฎร์บูรณะ	1.09	1.10	1.12	10.97	2.14	2.75
1.3.1.13 เขตบางขุนเทียน	1.29	1.31	1.34	13.02	1.88	3.88
1.3.1.14 เขตบางเขน	1.53	1.56	1.59	15.47	2.04	3.92
1.3.1.15 เขตประเวศน์	3.01	3.06	3.12	30.42	2.11	3.65
1.3.1.16 เขตบางบัวทอง	1.68	1.71	1.74	16.99	1.92	3.57
1.3.1.17 เขตลาดกระบัง	0.59	0.60	0.61	5.93	1.89	3.39
1.3.1.18 เขตลาดพร้าว	1.15	1.17	1.19	11.60	2.02	3.48

รายการ	ก	ข	ค	สะสมสำหรับ ปี 2554	% เปลี่ยนแปลง	
	เดือน ก.ย. 2554	เดือน ต.ค. 2553	เดือน ต.ค. 2554		ต่อปีที่ แล้ว*	ต่อเดือนที่ แล้ว**
	1.4 หน่วยสูญเสีย (หน่วย : ล้านหน่วย)	66.34	139.63		325.31	1,543.73
(หน่วย : %)	1.66	3.65	8.58	3.98		
1.5 รายได้(หน่วย : ล้านบาท)	13,374.09	12,445.27	11,724.90	125,904.99	-2.79	-12.33
1.5.1 รายได้จากค่าขายไฟฟ้า	12,961.92	12,174.48	11,422.17	122,644.18	-3.09	-11.88
1.5.2 รายได้จากการให้บริการหรือจำหน่ายสินค้า	270.91	218.35	207.71	2,182.40	5.62	-23.33
1.5.2 รายได้อื่น	141.26	52.44	95.02	1,078.41	21.44	-32.73
1.6 ข้อมูลผู้ใช้ไฟฟ้า(หน่วย : ราย)						
1.6.1 จำนวนคำร้องขอใช้ไฟฟ้าใหม่ทั้งหมด	26,207	17,143	10,489	146,683	18.96	-59.98
1.6.2 จำนวนที่ได้รับการติดตั้งแล้ว	11,768	13,130	6,850	103,050	-9.02	-41.79
1.6.3 จำนวนผู้ยกเลิกการใช้ไฟฟ้า	524	404	457	5,127	8.58	-12.79
1.7 จำนวนผู้ใช้ไฟฟ้า(หน่วย : ราย)	3,090,100	3,017,410	3,101,427	3,101,427	2.78	0.37
1.7.1 ตามแรงดัน						
1.7.1.1 220 โวลท์	3,075,441	3,003,265	3,086,714	3,086,714	2.78	0.37
1.7.1.2 12 - 24 เควี	14,578	14,064	14,632	14,632	4.04	0.37
1.7.1.3 69 - 115 เควี	81	81	81	81	0.00	0.00
1.7.2 ตามประเภทผู้ใช้ไฟฟ้า						
1.7.2.1 บ้านอยู่อาศัย	2,561,169	2,495,876	2,571,875	2,571,875	3.04	0.42
1.7.2.1.1 พลังงานไฟฟ้าไม่เกิน 150 หน่วย	426,803	398,937	493,919	493,919	23.81	15.73
1.7.2.1.2 พลังงานไฟฟ้าเกินกว่า 150 หน่วย	2,116,332	2,078,732	2,059,925	2,059,925	-0.90	-2.67
1.6.2.1.3 TOU	18,034	18,207	18,031	18,031	-0.97	-0.02
1.7.2.2 กิจการขนาดเล็ก	488,975	486,736	488,169	488,169	0.29	-0.16
1.7.2.2.1 อัตราปกติ	482,904	481,096	482,078	482,078	0.20	-0.17
1.7.2.2.2 TOU	6,071	5,640	6,091	6,091	8.00	0.33
1.7.2.3 กิจการขนาดกลาง	19,087	19,053	19,146	19,146	0.49	0.31
1.7.2.3.1 อัตราปกติ	11,975	12,475	11,947	11,947	-4.23	-0.23
1.7.2.3.2 TOU	7,112	6,578	7,199	7,199	9.44	1.22
1.7.2.4 กิจการขนาดใหญ่	1,951	1,872	1,959	1,959	4.65	0.41
1.7.2.4.1 TOD	485	495	482	482	-2.63	-0.62
1.7.2.4.2 TOU	1,466	1,377	1,477	1,477	7.26	0.75
1.7.2.5 กิจการเฉพาะอย่าง	2,509	2,475	2,509	2,509	1.37	0.00
1.7.2.5.1 อัตราปกติ	1	41	1	1	-97.56	0.00
1.7.2.5.2 TOU	2,508	2,434	2,508	2,508	3.04	0.00
1.7.2.6 ราชการและองค์กรที่ไม่แสวงหากำไร	11,468	11,398	11,453	11,453	0.48	-0.13
1.7.2.6.1 อัตราปกติ	11,457	11,384	11,442	11,442	0.51	-0.13
1.7.2.6.2 TOU	11	14	11	11	-21.43	0.00
1.7.2.7 ไฟชั่วคราว	4,941	-	6,316			

รายการ	ก	ข	ค	สะสมสำหรับ ปี 2553	% เปลี่ยนแปลง														
	เดือน ก.ย. 2554	เดือน ต.ค. 2553	เดือน ต.ค. 2554		ต่อปีที่ แล้ว*	ต่อเดือนที่ แล้ว**													
	1.7.3	1.7.3.1	1.7.3.2		1.7.3.3	1.7.3.4	1.7.3.5	1.7.3.6	1.7.3.7	1.7.3.8	1.7.3.9	1.7.3.10	1.7.3.11	1.7.3.12	1.7.3.13	1.7.3.14	1.7.3.15	1.7.3.16	1.7.3.17
รายพื้นที่การให้บริการ	เขตวัดเลียบ	เขตคลองเตย	เขตยานนาวา	เขตบางกะปิ	เขตมีนบุรี	เขตสมุทรปราการ	เขตบางพลี	เขตสามเสน	เขตถนนบุรี	เขตบางใหญ่	เขตธนบุรี	เขตราษฎร์บูรณะ	เขตบางขุนเทียน	เขตบางเขน	เขตประเวศน์	เขตบางบัวทอง	เขตลาดกระบัง	เขตลาดพร้าว	
	75,943	99,277	133,511	208,218	183,491	174,946	139,430	200,664	273,363	174,173	151,097	203,660	202,092	247,578	140,339	184,505	129,962	167,851	
	75,607	98,511	132,685	205,006	176,315	170,940	131,225	196,994	268,287	170,071	147,361	195,783	198,680	244,224	137,341	176,482	126,866	165,032	
	75,957	100,291	134,355	209,236	184,109	175,382	140,230	201,932	274,845	174,414	151,343	204,133	202,580	248,112	140,671	184,723	130,612	168,502	
	75,957	100,291	134,355	209,236	184,109	175,382	140,230	201,932	274,845	174,414	151,343	204,133	202,580	248,112	140,671	184,723	130,612	168,502	
	0.46	1.81	1.26	2.06	4.42	2.60	6.86	2.51	2.44	2.55	2.70	4.26	1.96	1.59	2.42	4.67	2.95	2.10	
	0.02	1.02	0.63	0.49	0.34	0.25	0.57	0.63	0.54	0.14	0.16	0.23	0.24	0.22	0.24	0.12	0.50	0.39	

ผู้จัดทำ : น.ส.ปิ่นทิพย์ ทวีทรัพย์สุทธิ

หน่วยงาน : กองผู้ตรวจการไฟฟ้าและพยากรณ์พลังงานไฟฟ้า ฝ่ายเศรษฐกิจพลังงานไฟฟ้า การไฟฟ้านครหลวง

โทรศัพท์ : (02) 220-5701

สารบัญ

บทสรุปผู้บริหาร

1.	ภาพรวมการใช้ไฟฟ้าของ กฟผ.	1
2.	วิเคราะห์ผลกระทบทางเศรษฐกิจต่อ กฟน.	2
3.	ค่าพยากรณ์หน่วยจำหน่ายของ กฟน.	2

รายงานสถานการณ์ความต้องการไฟฟ้า

1.	หน่วยซื้อ กฟน.	3
2.	ความต้องการพลังไฟฟ้าสูงสุด กฟน. (GWh)	3
3.	หน่วยจำหน่ายของ กฟน. (GWh)	3-6
4.	หน่วยสูญเสียของ กฟน.(GWh)	6
5.	รายได้จากการจำหน่ายพลังงานไฟฟ้า	6-7
6.	จำนวนผู้ใช้ไฟฟ้าของ กฟน. (ราย)	8
7.	การพยากรณ์หน่วยจำหน่าย	8
8.	วิเคราะห์สถานการณ์การใช้ไฟฟ้า	8

สารบัญตาราง

1.1.1	แสดงภาพรวมค่าพลังงานไฟฟ้าที่ซื้อทั้งหมด ของการไฟฟ้านครหลวง	9
1.1.2	แสดงค่าพลังงานไฟฟ้าที่ซื้อจากผู้ผลิตไฟฟ้าขนาดเล็กมาก (VSP) ของการไฟฟ้านครหลวง	10
1.1.3	แสดงภาพรวมค่าความต้องการพลังไฟฟ้าสูงสุด ของการไฟฟ้านครหลวง	10
1.2.1	แสดงภาพรวมการจำหน่ายไฟฟ้า ของการไฟฟ้านครหลวง	10
1.2.2	แสดงภาพรวมการจำหน่ายไฟฟ้า ของการไฟฟ้านครหลวง แยกประเภทผู้ใช้ไฟฟ้า และกลุ่มอัตราค่าไฟฟ้า	11
1.2.3	แสดง % เพิ่ม/ลด การจำหน่ายไฟฟ้าของการไฟฟ้านครหลวง แยกประเภทผู้ใช้ไฟฟ้า และกลุ่มอัตราค่าไฟฟ้า	12
1.2.4	แสดง % สัดส่วน การจำหน่ายไฟฟ้าของการไฟฟ้านครหลวง แยกประเภทผู้ใช้ไฟฟ้า และกลุ่มอัตราค่าไฟฟ้า	13
1.2.5	แสดงภาพรวมการจำหน่ายไฟฟ้าของการไฟฟ้านครหลวง แยกตามพื้นที่การให้บริการ (การไฟฟ้านครหลวงเขต 18 พช.)	14
1.2.6	แสดง % เพิ่ม/ลด การจำหน่ายไฟฟ้า ของการไฟฟ้านครหลวง แยกตามพื้นที่การให้บริการ (การไฟฟ้านครหลวงเขต 18 พช.)	15
1.2.7	แสดงภาพรวมไฟฟ้าสาธารณะ แยกตามพื้นที่การให้บริการ (การไฟฟ้านครหลวงเขต 18 พช.)	16
1.2.8	แสดง % เพิ่ม/ลด ไฟฟ้าสาธารณะ แยกตามพื้นที่การให้บริการ (การไฟฟ้านครหลวงเขต)	17
1.2.9	แสดงภาพรวมหน่วยจำหน่ายไฟฟ้า แยกตามระดับแรงดัน (รวมไฟฟ้าสาธารณะ) ของการไฟฟ้านครหลวง	18
1.2.10	แสดงภาพรวมการจำหน่ายไฟฟ้าของการไฟฟ้านครหลวง แยกตามประเภทกิจการทางเศรษฐกิจ	19-20
1.2.11	แสดงการจำหน่ายไฟฟ้า กลุ่มธุรกิจ และกลุ่มอุตสาหกรรม ที่สำคัญ 10 กลุ่มแรกของการไฟฟ้านครหลวง	21
1.3	แสดงค่าความสูญเสียของระบบของการไฟฟ้านครหลวง	22
1.4.1	แสดงรายได้จากการจำหน่าย หัก Ft หัก VAT ของการไฟฟ้านครหลวง	22
1.4.2	แสดงรายได้จากการจำหน่ายไฟฟ้า ของการไฟฟ้านครหลวง แยกประเภทผู้ใช้ไฟฟ้า และกลุ่มอัตราค่าไฟฟ้า	23

สารบัญตาราง

1.4.3	แสดง % เพิ่ม/ลด รายได้จากการจำหน่ายไฟฟ้าของการไฟฟ้านครหลวง แยกประเภทผู้ใช้ไฟฟ้า และกลุ่มอัตราค่าไฟฟ้า	24
1.4.4	แสดงรายได้จากการจำหน่ายไฟฟ้าของการไฟฟ้านครหลวง แยกตามพื้นที่การให้บริการ และกลุ่มอัตราค่าไฟฟ้า (การไฟฟ้านครหลวงเขต 18 พข.)	25
1.4.5	แสดง % เพิ่ม/ลด รายได้จากการจำหน่ายไฟฟ้าของการไฟฟ้านครหลวง แยกตามพื้นที่การให้บริการ (การไฟฟ้านครหลวงเขต 18 พข.)	26
1.5.1	แสดงจำนวนผู้ใช้ไฟฟ้าของการไฟฟ้านครหลวง	27
1.5.2	แสดงจำนวนผู้ใช้ไฟฟ้า ในเขตการไฟฟ้านครหลวง แยกประเภทผู้ใช้ไฟฟ้า และกลุ่มอัตราค่าไฟฟ้า (ราย)	28
1.5.3	แสดง % เพิ่ม/ลด จำนวนผู้ใช้ไฟฟ้า ในเขตการไฟฟ้านครหลวง แยกประเภทผู้ใช้ไฟฟ้า และกลุ่มอัตราค่าไฟฟ้า	29
1.5.4	แสดงจำนวนผู้ใช้ไฟฟ้า ของการไฟฟ้านครหลวง แยกตามพื้นที่การให้บริการ (การไฟฟ้านครหลวงเขต 18 พข.)	30
1.5.5	แสดง % เพิ่ม/ลด จำนวนผู้ใช้ไฟฟ้า ของการไฟฟ้านครหลวง แยกตามพื้นที่การให้บริการ (การไฟฟ้านครหลวงเขต 18 พข.)	31

บทสรุปผู้บริหาร

1. ภาพรวมการใช้ไฟฟ้าของ กฟน.

หน่วยซื้อ (GWh)

• พลังงานไฟฟ้าที่ กฟน. รับซื้อทั้งหมดในเดือน ต.ค.54 เท่ากับ 3,793.46 ล้านหน่วย ลดลงจากเดือนเดียวกันของปีที่แล้วร้อยละ 0.78 ในช่วง 10 เดือนที่ผ่านมา ม.ค.-ต.ค.54 เท่ากับ 38,782.55 ล้านหน่วย ลดลงจากช่วงเวลาเดียวกันของปีที่แล้วร้อยละ 1.50 แบ่งเป็นพลังงานที่รับซื้อจาก กฟผ. เท่ากับ 38,776.58 ล้านหน่วย และพลังงานไฟฟ้าที่รับซื้อจากผู้ผลิตไฟฟ้าขนาดเล็กมาก (VSPP) จากเชื้อเพลิงประเภทขยะ พลังงานแสงอาทิตย์ พลังน้ำขนาดเล็ก และก๊าซธรรมชาติ (cogen) จำนวน 1, 33, 2 และ 1 ราย ตามลำดับ รวมเท่ากับ 5.97 ล้านหน่วย

ความต้องการพลังไฟฟ้าสูงสุด (MW)

• ความต้องการพลังไฟฟ้าสูงสุด เกิดขึ้นในเดือน พ.ค.54 เท่ากับ 7,858 MW. ลดลงจากปีที่แล้วร้อยละ 2.71

หน่วยจำหน่าย (GWh) ไม่รวมไฟฟ้าสาธารณะ

• การจำหน่ายพลังงานไฟฟ้าของ กฟน. เดือน ต.ค.54 เท่ากับ 3,438 ล้านหน่วย ลดลงจากเดือนเดียวกันของปีที่แล้วร้อยละ 5.90 ในช่วง 10 เดือนที่ผ่านมา ม.ค.-ต.ค.54 การจำหน่ายพลังงานไฟฟ้า เท่ากับ 36,941 ล้านหน่วย ลดลงจากช่วงเวลาเดียวกันของปีที่แล้วร้อยละ 2.05

• หน่วยจำหน่ายแยกตามระดับแรงดัน เดือน ต.ค.54 ระดับแรงดัน 230/400 V. , 12-24 KV. และ 69-115 KV. เท่ากับ 1,606 1,538 และ 295 ล้านหน่วย คิดเป็นสัดส่วนเท่ากับร้อยละ 46.72 44.72 และ 8.56 ตามลำดับ ในช่วง 10 เดือนที่ผ่านมา ม.ค.-ต.ค.54 หน่วยจำหน่ายแยกตามระดับแรงดัน 230/400 V. 12-24 KV. และ 69-115 KV. เท่ากับ 17,258 16,519 และ 3,164 ล้านหน่วย คิดเป็นสัดส่วนเท่ากับร้อยละ 46.72

44.72 และ 8.56 ตามลำดับ และสัดส่วนนี้ยังคงไม่เปลี่ยนแปลง เมื่อเทียบกับช่วงเวลาเดียวกันของปีที่แล้ว

• หน่วยจำหน่ายในเขตจำหน่ายของ กฟน. (ไม่รวมไฟฟ้าสาธารณะและไฟทำการ) เดือน ต.ค.54 เมื่อเปรียบเทียบกับเดือนเดียวกันกับปีที่แล้ว จังหวัด กรุงเทพฯ นนทบุรี และสมุทรปราการ ลดลงร้อยละ 6.09 3.18 และ 6.36 ตามลำดับ ในช่วง 10 เดือนที่ผ่านมา (ม.ค.-ต.ค.54) หน่วยจำหน่ายในจังหวัด กรุงเทพฯ ลดลงร้อยละ 3.18 จังหวัดนนทบุรี และจังหวัดสมุทรปราการเพิ่มขึ้นร้อยละ 0.10 และ 1.37 ตามลำดับ

ไฟฟ้าสาธารณะ (GWh)

• ไฟฟ้าสาธารณะในช่วง 10 เดือน ม.ค.-ต.ค.54 เท่ากับ 265 ล้านหน่วย คิดเป็นร้อยละ 3.12 ของหน่วยจำหน่ายประเภทบ้านอยู่อาศัย

หน่วยสูญเสีย (GWh)

• หน่วยสูญเสียเดือน ต.ค.54 เท่ากับร้อยละ 8.58 สะสม 10 เดือน (ม.ค.-ต.ค.54) เท่ากับร้อยละ 3.98

จำนวนผู้ใช้ไฟฟ้า

• จำนวนผู้ใช้ไฟฟ้าในเดือน ต.ค.54 เท่ากับ 3,101,427 ราย เพิ่มขึ้นจากปีที่แล้วร้อยละ 2.18 แยกเป็นผู้ใช้ไฟฟ้า จังหวัดกรุงเทพมหานคร นนทบุรี และสมุทรปราการ เท่ากับ 2,287,194 439,157 และ 375,076 ราย ตามลำดับ

บทสรุปผู้บริหาร

รายได้จากการจำหน่ายพลังงานไฟฟ้า

- รายได้จากการจำหน่ายพลังงานไฟฟ้า (ไม่รวม Ft และ VAT) ในเดือน ต.ค.54 เท่ากับ 11,629 ล้านบาท เพิ่มขึ้นจากเดือนเดียวกันของปีที่แล้วร้อยละ 32.29 ในช่วง 10 เดือนที่ผ่านมา (ม.ค.-ต.ค.54) เท่ากับ 103,865 ล้านบาท เพิ่มขึ้นจากช่วงเดียวกันของปีที่แล้วร้อยละ 13.35

2.วิเคราะห์ผลกระทบทางเศรษฐกิจต่อ กฟน.

- การบริโภคภาคเอกชนเดือน ต.ค.54 เมื่อเปรียบเทียบกับเดือนเดียวกันของปีที่แล้ว พบว่าหดตัวลง สะท้อนจากการเก็บภาษีมูลค่าเพิ่ม ณ ราคาครั้งที่ร้อยละ 1.9 จากเดือนก่อนหน้าที่ขยายตัวร้อยละ 13.3 ปริมาณจำหน่ายรถยนต์นั่งในเดือนต.ค.54 หดตัวที่ร้อยละ 38.8 จากเดือนก่อนหน้าที่ขยายตัวร้อยละ 29.6 ดัชนีความเชื่อมั่นผู้บริโภคปรับลดลงต่อเนื่องอยู่ที่ระดับ 62.8 จุด สาเหตุหลักของการปรับตัวลดลงของดัชนีเศรษฐกิจที่สำคัญ เนื่องจากผลกระทบของอุทกภัยที่ครอบคลุมพื้นที่ กรุงเทพฯ ปริมณฑล ต่างจังหวัดอย่างหนัก และท่วมเป็นเวลานาน 1-2 เดือน
- การลงทุนภาคเอกชนเดือน ต.ค.54 เมื่อเปรียบเทียบกับเดือนเดียวกันของปีที่แล้ว พบว่าหดตัวอย่างมาก สาเหตุหลักเนื่องจากได้รับผลกระทบจากอุทกภัย สะท้อนจากปริมาณการจำหน่ายรถยนต์เชิงพาณิชย์หดตัวร้อยละ 41.8 จากเดือนก่อนหน้าที่ขยายตัวร้อยละ 25.7 ภาษีจากการทำธุรกรรมอสังหาริมทรัพย์หดตัวที่ร้อยละ 17.0 จากเดือนก่อนหน้าที่ขยายตัวร้อยละ 16.5
- การส่งออกเดือน ต.ค.54 หดตัวอย่างมาก เมื่อเปรียบเทียบกับเดือนเดียวกันของปีที่แล้ว ในรูปดอลลาร์สหรัฐมีมูลค่าเท่ากับ 17.2 พันล้านดอลลาร์สหรัฐหรือร้อยละ 0.3 โดยเป็นการชะลอลงในหมวดสินค้าอิเล็กทรอนิกส์ เครื่องใช้ไฟฟ้า ยานพาหนะและอะไหล่ชิ้นส่วน สาเหตุหลักจากปัญหาน้ำท่วมโรงงานฯ
- จำนวนนักท่องเที่ยวต่างชาติเดือน ต.ค.54 เติ

ทางเข้าประเทศไทยประมาณ 1.4 ล้านคน เมื่อเปรียบเทียบกับเดือนเดียวกันของปีที่แล้ว ขยายตัวที่ร้อยละ 7.0 ชะลอตัวลงเมื่อเทียบกับเดือนก่อนหน้า

- อัตราเงินเฟ้อทั่วไปเดือน ต.ค.54 ขยายตัวร้อยละ 4.2 เมื่อเทียบกับเดือนเดียวกันของปีที่แล้ว
- อุณหภูมิเฉลี่ยเดือน ต.ค.54 เท่ากับ 29.1 องศาเซลเซียส ลดลงจากเดือนเดียวกันของปีที่แล้ว 0.24 องศาเซลเซียส
- ดัชนีผลผลิตอุตสาหกรรมเดือน ต.ค.54 ขยายตัวติดลบที่ร้อยละ 35.8 เมื่อเทียบกับเดือนเดียวกันของปีที่แล้ว ซึ่งได้รับผลกระทบอย่างหนักจากภาวะน้ำท่วมในนิคมอุตสาหกรรม 7 แห่ง สินค้าหมวดอุตสาหกรรมทุกหมวดเสียหายหนัก โดยเฉพาะฮาร์ดดิสก์ไดรฟ์
- ผลกระทบด้านการจำหน่ายไฟฟ้าของ กฟน. ภาคธุรกิจเดือน ต.ค.54 เพิ่มขึ้นจากเดือนเดียวกันของปีที่แล้ว ร้อยละ 0.81 ในสาขาพาร์ทเมนท์/เกสเฮ้าส์ โรงแรม และห้างสรรพสินค้า เพิ่มขึ้นร้อยละ 2.41 1.30 และ 0.02 ตามลำดับ ในช่วง 10 เดือนที่ผ่านมา (ม.ค.-ต.ค.54) เพิ่มขึ้นจากช่วงเวลาเดียวกันของปีที่แล้วร้อยละ 1.10 ในสาขาโรงแรม การก่อสร้าง และร้านขายส่ง เพิ่มขึ้นร้อยละ 7.84 4.92 และ 4.02 ตามลำดับ ภาคอุตสาหกรรมเดือน ต.ค.54 ลดลงจากเดือนเดียวกันของปีที่แล้วร้อยละ 11.00 ในสาขายานยนต์ สิ่งทอ และอุปกรณ์อิเล็กทรอนิกส์ลดลงร้อยละ 30.50 18.06 และ 15.14 ตามลำดับ ในช่วง 10 เดือนที่ผ่านมา (ม.ค.-ต.ค.54) ลดลงจากช่วงเวลาเดียวกันของปีที่แล้วร้อยละ 1.08 ในสาขาส่งออก ผลิตภัณฑ์และสิ่งพิมพ์ เคมีภัณฑ์และยางสังเคราะห์ ลดลงร้อยละ 7.0 2.65 และ 1.60 ตามลำดับ

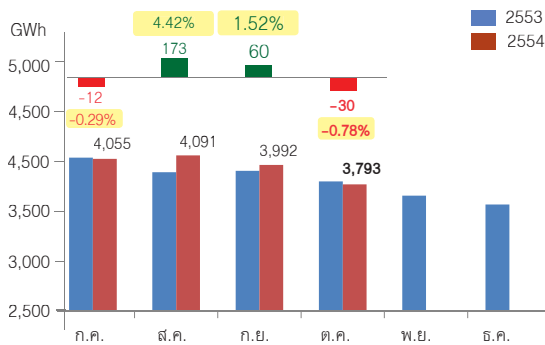
3.ค่าพยากรณ์หน่วยจำหน่ายของ กฟน.

- คณะทำงานจัดทำค่าพยากรณ์ความต้องการไฟฟ้า มีมติเห็นชอบค่าพยากรณ์ชุด 1 กรกฎาคม 2554 สำหรับให้การไฟฟ้าใช้จัดทำงบประมาณ
- ค่าพยากรณ์หน่วยจำหน่าย (ชุด 1 กรกฎาคม 2554) หน่วยจำหน่าย ปี 2554 เท่ากับ 44,327 ล้านหน่วย ลดลงจากปี 2553 ร้อยละ 1.55

1.หน่วยซื้อ กฟน. (GWh)

- พลังงานไฟฟ้าที่ กฟน. รับซื้อทั้งหมดในเดือน ต.ค.54 เท่ากับ 3,793.46 ล้านหน่วย ลดลงจากเดือนเดียวกันของปีที่แล้ว 29.83 ล้านหน่วย หรือร้อยละ 0.78 สะสม 10 เดือน (ม.ค.-ต.ค.54) เท่ากับ 38,783 ล้านหน่วย ลดลงจากช่วงเดียวกันของปีที่แล้ว เท่ากับ 591.38 ล้านหน่วย หรือร้อยละ 1.50

เปรียบเทียบหน่วยซื้อทั้งหมดของ กฟน. (GWh) 2553/2554



- จำนวนผู้ผลิตไฟฟ้าขนาดเล็กมาก (VSPP) ที่ขายพลังงานไฟฟ้าเข้าระบบจำหน่ายของ กฟน. ในช่วง 10 เดือนที่ผ่านมา (ม.ค.-ต.ค.54) ได้แก่ ผู้ผลิตไฟฟ้าจากแสงอาทิตย์ 33 ราย พลังงานน้ำขนาดเล็ก 2 ราย ชยะ 1 ราย และก๊าซธรรมชาติ(cogen) 1 ราย รวม 37 ราย ขายเข้าระบบจำหน่ายของ กฟน. เท่ากับ 5.97 ล้านหน่วย (เดือน ต.ค.54 ขายเข้าระบบ 0.44 ล้านหน่วย)

- สัดส่วนพลังงานไฟฟ้า¹ ที่ กฟน. รับซื้อจากผู้ผลิตไฟฟ้าขนาดเล็กมาก (VSPP) ในช่วงเดือน ม.ค.-ก.ย.54 เรียงลำดับจากมากไปน้อยได้แก่ พลังไฟฟ้าจากเชื้อเพลิงประเภทชยะร้อยละ 64.03 ก๊าซธรรมชาติร้อยละ 33.85 พลังน้ำขนาดเล็กร้อยละ 1.08 และแสงอาทิตย์ ร้อยละ 1.04

สัดส่วนหน่วยซื้อของ กฟน. (GWh) จากผู้ผลิตขนาดเล็กมาก (VSPP) ม.ค.-ก.ย.54

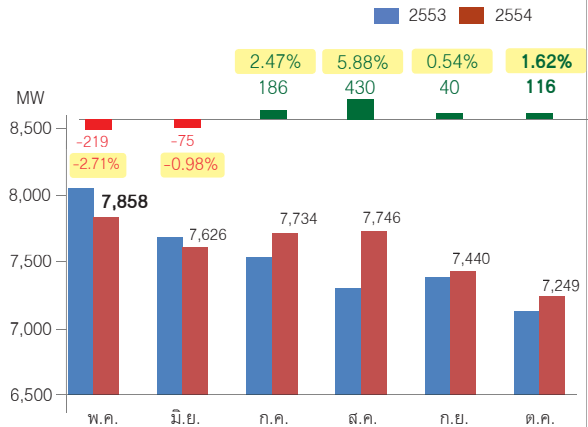


หมายเหตุ : สัดส่วนพลังงานไฟฟ้า¹ เป็นสัดส่วนช่วงเดือนเดือน ม.ค.-ก.ย.54 เนื่องจากในเดือน ต.ค.54 เกิดเหตุการณ์น้ำท่วมส่งผลให้ไม่ได้รับข้อมูลหน่วยซื้อจาก VSPP แยกรายประเภท

2.ความต้องการพลังไฟฟ้าสูงสุดของ กฟน. (MW)

- ความต้องการพลังไฟฟ้าสูงสุดของ กฟน.เกิดขึ้นในเดือน พ.ค. 54 เท่ากับ 7,858 MW ลดลงจากปีที่แล้ว เท่ากับ 219 MW หรือร้อยละ 2.71

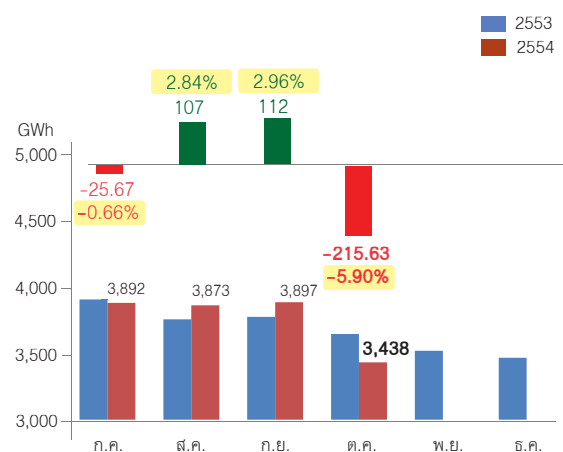
ความต้องการพลังไฟฟ้าสูงสุดของ กฟน. (MW) 2553/2554



3.หน่วยจำหน่ายของ กฟน. (GWh) ไม่รวมไฟฟ้าสาธารณะ

- หน่วยจำหน่ายทั้งหมดของ กฟน. เดือน ต.ค.54 เท่ากับ 3,438 ล้านหน่วย ลดลงจากเดือนเดียวกันของปีที่แล้ว 216 ล้านหน่วย หรือร้อยละ 5.90 ในช่วง 10 เดือนที่ผ่านมา (ม.ค.-ต.ค.54) เท่ากับ 36,941 ล้านหน่วย ลดลงจากช่วงเวลาเดียวกันของปีที่แล้วเท่ากับ 775 ล้านหน่วย หรือร้อยละ 2.05

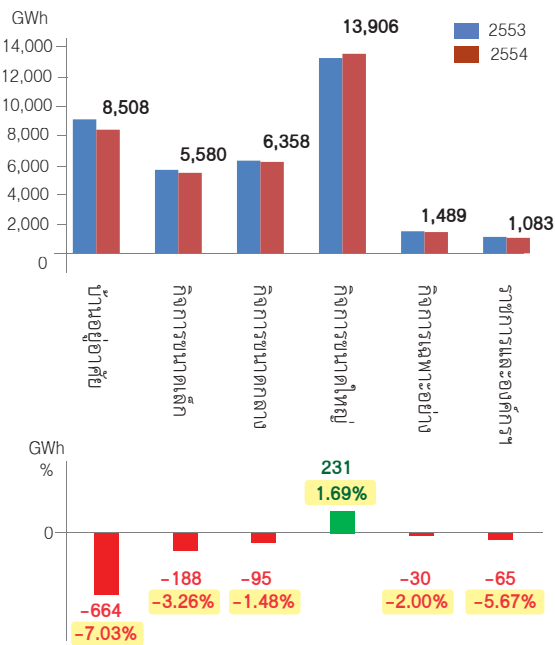
หน่วยจำหน่าย (ไม่รวมไฟฟ้าสาธารณะ) ของ กฟน. (GWh) 2553/2554



• ไฟฟ้าสาธารณะสะสม เดือนม.ค.-ต.ค.54 เท่ากับ 265 ล้านหน่วย เพิ่มขึ้นจากช่วงเวลาเดียวกันของปีที่แล้ว 5 ล้านหน่วยหรือร้อยละ 2.04 หรือคิดเป็นร้อยละ 3.12 ของหน่วยจำหน่ายประเภทบ้านอยู่อาศัย

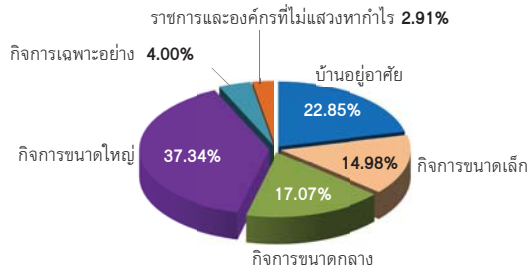
• หน่วยจำหน่ายสะสม (ไม่รวมไฟฟ้าสาธารณะ) เดือน ม.ค.-ต.ค.54 แยกตามประเภทกิจการ เปรียบเทียบกับช่วงเวลาเดียวกันของปีที่แล้ว พบว่ามีอัตราการเติบโตติดลบทุกประเภท ยกเว้นประเภทกิจการขนาดใหญ่มีหน่วยจำหน่ายเพิ่มขึ้น 231 ล้านหน่วยหรือร้อยละ 1.69 โดยหน่วยจำหน่ายประเภทบ้านอยู่อาศัยมีจำนวนลดลงมากที่สุดถึง 644 ล้านหน่วยหรือร้อยละ 7.03

หน่วยจำหน่าย เพิ่ม/ลด (GWh) และร้อยละ แยกตามประเภทผู้ใช้ไฟฟ้า เดือน ม.ค.-ต.ค. 54 เทียบกับช่วงเวลาเดียวกันของปีที่แล้ว



• สัดส่วนหน่วยจำหน่ายสะสม (ไม่รวมไฟฟ้าสาธารณะ) เดือน ม.ค.-ต.ค.54 แยกตามประเภทกิจการ ประเภทกิจการขนาดใหญ่มีสัดส่วนหน่วยจำหน่ายสูงสุตร้อยละ 37.34 ประเภทราชการและองค์กรฯ มีสัดส่วนหน่วยจำหน่ายน้อยที่สุดร้อยละ 2.91 เมื่อเปรียบเทียบกับช่วงเวลาเดียวกันของปีที่แล้ว พบว่าสัดส่วนหน่วยจำหน่ายยังมีค่าไม่เปลี่ยนแปลงมากนัก

สัดส่วนหน่วยจำหน่าย (%) ของ กฟน. แยกตามประเภทกิจการ เดือน ม.ค.-ต.ค.54 (ไม่รวมไฟฟ้าสาธารณะ)



• หน่วยจำหน่ายสะสม (GWh) เดือน ม.ค.-ต.ค. 54 ที่เพิ่มขึ้น/ลดลง เปรียบเทียบกับช่วงเวลาเดียวกันของปีที่แล้ว แยกตามการไฟฟ้านครหลวงเขต เขตจำหน่ายที่มีหน่วยจำหน่ายสูงสุด 5 ลำดับแรกได้แก่ เขตสมุทรปราการ ราชบุรีบูรณะ คลองเตย บางพลี และบางกะปิ

เขตจำหน่าย	GWh	ลด/เพิ่ม	ร้อยละ
สมุทรปราการ	4,130	-19	-0.46%
ราชบุรีบูรณะ	3,276	-64	-1.90%
คลองเตย	3,155	48	1.55%
บางพลี	2,909	86	3.04%
บางกะปิ	2,717	-90	-3.21%

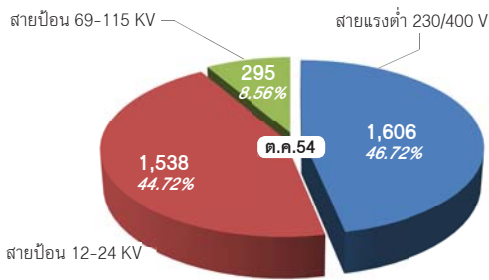
เขตจำหน่าย	GWh	ลด/เพิ่ม	ร้อยละ
สามเสน	2,710	-93	-3.33%
นนทบุรี	2,405	-103	-4.11%
บางเขน	2,153	-131	-5.75%
บางขุนเทียน	1,936	-65	-3.24%
ประเวศน์	1,675	6	0.36%

เขตจำหน่าย	GWh	ลด/เพิ่ม	ร้อยละ
ลาดกระบัง	1,505	-17	-1.09%
ยานนาวา	1,467	-60	-3.95%
ลาดพร้าว	1,352	-64	-4.50%
มีนบุรี	1,254	-14	-1.09%
ธนบุรี	1,250	-90	-6.74%

เขตจำหน่าย	GWh	ลด/เพิ่ม	ร้อยละ
บางบัวทอง	1,140	15	1.33%
บางใหญ่	1,014	-69	-6.35%
วัดเลียบ	894	-51	-5.37%

• หน่วยจำหน่าย (GWh) และสัดส่วนหน่วยจำหน่าย เดือน ต.ค.54 แยกตามระดับแรงดัน เมื่อเปรียบเทียบกับเดือนเดียวกันของปีที่แล้ว พบว่าสัดส่วนยังคงไม่เปลี่ยนแปลง แรงดันที่มีสัดส่วนการจำหน่ายสูงเรียงตามลำดับได้แก่ แรงดันต่ำ 230/400 V ร้อยละ 46.72 แรงดัน 12-24 KV ร้อยละ 44.72 และแรงดัน 69-115 KV ร้อยละ 8.56

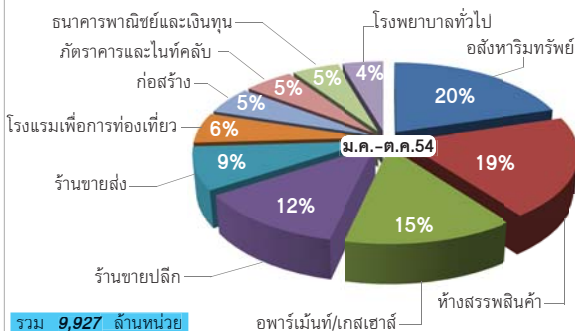
หน่วยจำหน่าย (GWh) แยกตามระดับแรงดัน เดือน ต.ค. 54



รวม 3,438 ล้านหน่วย

• หน่วยจำหน่ายสะสม (GWh) แยกตามกิจกรรมทางเศรษฐกิจ กลุ่มธุรกิจ เดือน ม.ค.-ต.ค.54 เปรียบเทียบกับช่วงเวลาเดียวกันของปีที่แล้ว ที่มียอดจำหน่ายสูงสุด 10 ลำดับแรก พบว่ามียอดจำหน่ายลดลงประมาณ 29 ล้านหน่วย หรือร้อยละ 0.30

สัดส่วนหน่วยจำหน่ายสะสม (%) แยกตามกิจกรรมทางเศรษฐกิจ กลุ่มธุรกิจ เดือน ม.ค.-ต.ค. 54



รวม 9,927 ล้านหน่วย

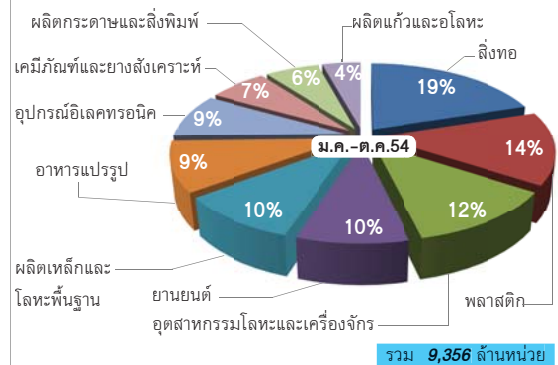
หน่วยจำหน่ายสะสม (GWh) เพิ่ม/ลด แยกตามกิจกรรมทางเศรษฐกิจ กลุ่มธุรกิจ เดือน ม.ค.-ต.ค. 54 เทียบกับช่วงเวลาเดียวกันของปีที่แล้ว

กิจกรรมทางเศรษฐกิจ	GWh	เพิ่ม/ลด	ร้อยละ
อสังหาริมทรัพย์	2,002	7	0.36%
ห้างสรรพสินค้า	1,874	53	2.88%
อาหาร/ภัตตาคาร	1,456	-17	-1.51%
ขายปลีก	1,222	-43	-3.43%
ขายส่ง	858	33	4.02%

กลุ่มธุรกิจ (ต่อ)	GWh	เพิ่ม/ลด	ร้อยละ
โรงแรมเพื่อการท่องเที่ยว	553	-32	-5.54%
ก่อสร้าง	530	25	4.92%
ภัตตาคารและไนท์คลับ	523	-26	-4.77%
ธนาคารพาณิชย์และเงินทุน	463	-12	-2.59%
โรงพยาบาลทั่วไป	445	-16	-3.48%
รวม	9,927		

• หน่วยจำหน่ายสะสม (GWh) แยกตามกิจกรรมทางเศรษฐกิจ กลุ่มอุตสาหกรรม เดือน ม.ค.-ต.ค.54 เปรียบเทียบกับเดือนเดียวกันของปีที่แล้ว ที่มียอดจำหน่ายสูงสุด 10 ลำดับแรก พบว่ามียอดจำหน่ายลดลงประมาณ 88 ล้านหน่วย หรือร้อยละ 0.93

สัดส่วนหน่วยจำหน่าย (%) แยกตามกิจกรรมทางเศรษฐกิจ กลุ่มอุตสาหกรรม เดือน ม.ค.-ต.ค. 54



รวม 9,356 ล้านหน่วย

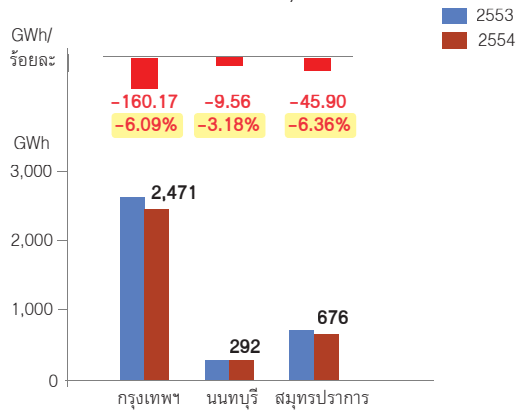
หน่วยจำหน่ายสะสม (GWh) เพิ่ม/ลด แยกตามกิจกรรมทางเศรษฐกิจ กลุ่มอุตสาหกรรม เดือน ม.ค.-ต.ค. 54 เทียบกับช่วงเวลาเดียวกันของปีที่แล้ว

กิจกรรมทางเศรษฐกิจ	GWh	เพิ่ม/ลด	ร้อยละ
สิ่งทอ	1,778	-134	-7.00%
พลาสติก	1,348	17	1.31%
อุตสาหกรรมโลหะ	1,174	-1	-0.13%
ผลิตเหล็ก	992	37	4.15%
ยานยนต์	907	-12	-1.30%
รวม	9,356		

- หน่วยจำหน่ายในเขตจำหน่ายของ กฟน. (ไม่รวม ไฟฟ้าสาธารณะ) เดือน ต.ค.54 รวม 3 จังหวัด เท่ากับ 3,438 ล้านหน่วย เมื่อเปรียบเทียบกับเดือนเดียวกันของปีที่แล้วพบว่าลดลง 216 ล้านหน่วย หรือลดลงร้อยละ 5.90 จังหวัดกรุงเทพฯ นนทบุรีและสมุทรปราการ หน่วยจำหน่ายลดลง 160.17 9.56 และ 45.90 ล้านหน่วย หรือลดลงร้อยละ 6.09 3.18 และ 6.36 ตามลำดับ

- หน่วยจำหน่ายในเขตจำหน่ายของ กฟน. (ไม่รวม ไฟฟ้าสาธารณะ) ในช่วง 10 เดือนที่ผ่านมา ม.ค.-ต.ค.54 รวม 3 จังหวัด เท่ากับ 36,941 ล้านหน่วย เมื่อเปรียบเทียบกับช่วงเวลาเดียวกันของปีที่แล้วพบว่าลดลง 775 ล้านหน่วย หรือลดลงร้อยละ 2.05 จังหวัดกรุงเทพฯ ลดลง 874.84 ล้านหน่วย หรือลดลงร้อยละ 3.18 จังหวัดนนทบุรีและสมุทรปราการเพิ่มขึ้น 3.01 และ 97.08 ล้านหน่วย หรือเพิ่มขึ้นร้อยละ 0.10 และ 1.37 ตามลำดับ

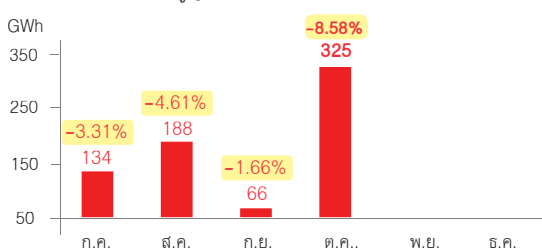
เปรียบเทียบหน่วยจำหน่าย (GWh) ของ กฟน. แยกรายจังหวัด เดือน ต.ค. 2553/2554



4.หน่วยสูญเสียของ กฟน. (GWh)

- หน่วยสูญเสียเดือน ต.ค.54 เท่ากับ 325 ล้านหน่วย หรือร้อยละ 8.58

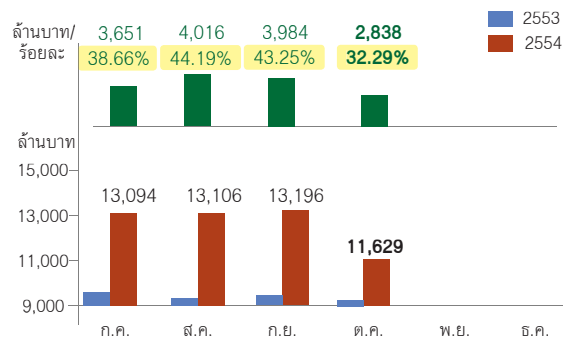
หน่วยสูญเสียของ กฟน. (GWh) 2554



5.รายได้จากการจำหน่ายพลังงานไฟฟ้า

- รายได้จากการจำหน่ายพลังงานไฟฟ้า (ไม่รวม Ft และ VAT) เดือน ต.ค.54 เท่ากับ 11,629 ล้านบาท เพิ่มขึ้นจากเดือนเดียวกันของปีที่แล้วร้อยละ 32.29 รายได้สะสม เดือน ม.ค.-ต.ค.54 เท่ากับ 103,865 ล้านบาท เพิ่มขึ้นจากช่วงเวลาเดียวกันของปีที่แล้วร้อยละ 13.35

เปรียบเทียบรายได้ (ล้านบาท) ในเขตจำหน่าย กฟน. 2553/2554



- รายได้สะสมจากการจำหน่ายพลังงานไฟฟ้า (ไม่รวม Ft และ VAT) เดือน ม.ค.-ต.ค.54 แยกตามเขตจำหน่ายของ กฟน. 5 ลำดับแรกสูงสุดได้แก่ เขตสมุทรปราการ คลองเตย ราษฎร์บูรณะ บางกะปิ และ บางพลี ซึ่งมีรายได้เท่ากับ 10,757 8,839 8,772 7,978 และ 7,805 ล้านบาท ตามลำดับ

รายได้สะสม (ล้านบาท) จากการจำหน่ายพลังงานไฟฟ้า (ไม่รวม Ft และ VAT) แยกตามเขตจำหน่ายของ กฟน. เดือน ม.ค.-ต.ค. 54 เปรียบเทียบกับช่วงเวลาเดียวกันของปีที่แล้ว

	ล้านบาท	ลด/เพิ่ม	ร้อยละ
สมุทรปราการ	10,757	1,578	17.19%
คลองเตย	8,839	1,278	16.91%
ราษฎร์บูรณะ	8,772	1,135	14.87%
บางกะปิ	7,978	873	12.29%
บางพลี	7,805	1,359	21.08%

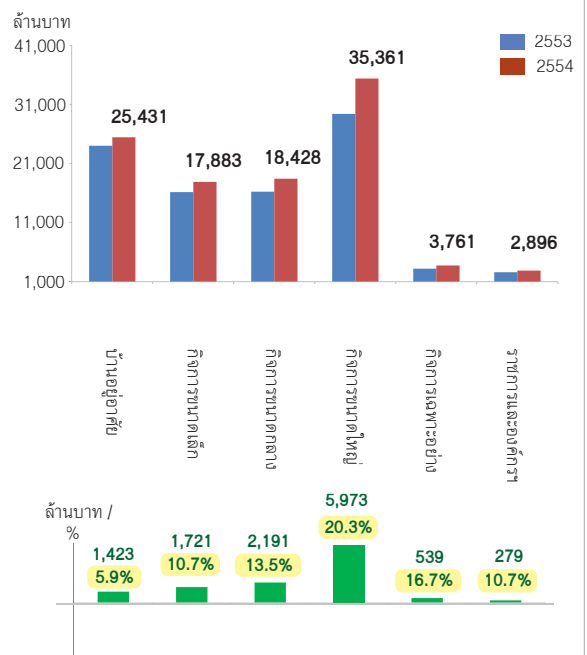
	ล้านบาท	ลด/เพิ่ม	ร้อยละ
สามเสน	7,706	845	12.32%
นนทบุรี	6,773	654	10.69%
บางเขน	6,093	470	8.36%
บางขุนเทียน	5,647	569	11.21%
ประเวศน์	4,824	680	16.40%

	ล้านบาท	ลด/เพิ่ม	ร้อยละ
ยานนาวา	4,352	411	10.42%
ลาดกระบัง	4,156	530	14.63%
ลาดพร้าว	4,062	340	9.13%
ธนบุรี	3,667	243	7.08%
มีนบุรี	3,558	423	13.50%

	ล้านบาท	ลด/เพิ่ม	ร้อยละ
บางบัวทอง	3,221	430	15.43%
บางใหญ่	2,977	203	7.30%
วัดเขยิบ	2,679	211	8.53%

• รายได้สะสมจากการจำหน่ายพลังงานไฟฟ้า (ไม่รวม Ft และ VAT) เดือน ม.ค.-ต.ค.54 แยกตามประเภทผู้ใช้ไฟฟ้า เรียงตามลำดับได้แก่ ประเภทกิจการขนาดใหญ่ 35,361 ล้านบาท บ้านอยู่อาศัย 25,431 ล้านบาท กิจการขนาดกลาง 18,428 ล้านบาท กิจการขนาดเล็ก 17,883 ล้านบาท กิจการเฉพาะอย่าง 3,761 ล้านบาท ราชการและองค์กรฯ 2,896 ล้านบาท เมื่อเปรียบเทียบรายได้สะสมกับช่วงเวลาเดียวกันของปีที่แล้ว พบว่ารายได้สะสมเพิ่มขึ้นทุกประเภท รายได้สะสมที่เพิ่มขึ้นมากที่สุด 3 ลำดับแรกได้แก่ ประเภทกิจการขนาดใหญ่ กิจการขนาดกลาง และกิจการขนาดเล็ก โดยเพิ่มขึ้น 5,973 2,191 และ 1,423 ล้านบาท หรือร้อยละ 20.33 13.50 และ 10.65 ตามลำดับ

รายได้สะสม (ล้านบาท) จากการจำหน่ายพลังงานไฟฟ้า (ไม่รวม Ft และ VAT) แยกตามประเภทผู้ใช้ไฟฟ้าของ กฟน. เดือน ม.ค.-ต.ค. 54 เปรียบเทียบกับช่วงเวลาเดียวกันของปีที่แล้ว



6. จำนวนผู้ใช้ไฟฟ้าของ กฟน. (ราย)

- จำนวนผู้ใช้ไฟฟ้าของ เดือน ต.ค.54 เท่ากับ 3,101,427 ราย เพิ่มขึ้นจากปีที่แล้ว เท่ากับ 66,283 ราย หรือร้อยละ 2.18
- จำนวนผู้ใช้ไฟฟ้า เดือน ต.ค.54 แยกตามการไฟฟ้านครหลวงเขต เพิ่มขึ้นจากปีที่แล้วมากที่สุด 3 ลำดับแรกในเขตบางพลี บางบัวทอง และมีนบุรี เพิ่มขึ้นร้อยละ 5.41 3.67 และ 3.47 ตามลำดับ
- จำนวนผู้ใช้ไฟฟ้า เดือน ต.ค.54 แยกตามประเภทผู้ใช้ไฟฟ้าที่เพิ่มขึ้นจากปีที่แล้วเรียงตามลำดับ ได้แก่ ประเภทกิจการขนาดใหญ่ บ้านอยู่อาศัย กิจการเฉพาะอย่าง ราชการและองค์กรฯ กิจการขนาดกลาง และกิจการขนาดเล็ก เพิ่มขึ้นร้อยละ 4.04 2.36 0.93 0.57 0.32 และ 0.10 ตามลำดับ
- จำนวนผู้ใช้ไฟฟ้า เดือน ต.ค.54 แยกรายจังหวัด จังหวัดกรุงเทพฯ นนทบุรี และสมุทรปราการ เท่ากับ 2,287,194 439,157 และ 375,076 ราย เมื่อเปรียบเทียบกับปีที่แล้วพบว่า จำนวนผู้ใช้ไฟฟ้าเพิ่มขึ้นในทุกจังหวัด เท่ากับ 35,766 12,992 และ 17,525 ราย หรือร้อยละ 1.59 3.05 และ 4.90 ตามลำดับ

7. การพยากรณ์หน่วยจำหน่าย

- ค่าพยากรณ์ (ชุด 1 กรกฎาคม 2554) หน่วยจำหน่าย ปี 2554 เท่ากับ 44,327 ล้านหน่วย ลดลงจากปี 2553 ร้อยละ 1.55

8. วิเคราะห์สถานการณ์การจำหน่ายไฟฟ้า

- สถานการณ์การจำหน่ายไฟฟ้าในเดือน ต.ค.54 (ไม่รวมไฟฟ้าสาธารณะ) เริ่มกลับมาหดตัวโดยในเดือน ต.ค.54 หน่วยจำหน่ายเท่ากับ 3,438 ล้านหน่วย หรือหดตัวร้อยละ 5.90 เมื่อเทียบกับเดือนเดียวกันของปีที่แล้ว หน่วยจำหน่ายลดลงมากในประเภทบ้านอยู่อาศัย กิจการขนาดใหญ่ กิจการขนาดกลาง กิจการขนาดเล็ก และราชการและองค์กรฯ เท่ากับ 82 71 40 30 และ 6 ล้านหน่วย หรือหดตัวร้อยละ 10.0 5.12 6.31 5.46 และ 5.33 ตามลำดับ สำหรับประเภทกิจการเฉพาะอย่าง หน่วยจำหน่ายเพิ่มขึ้น 5 ล้านหน่วย หรือร้อยละ 3.58

• การจำหน่ายพลังงานไฟฟ้าที่ลดลง ในเดือน ต.ค.54 เกิดจากปัญหาอุทกภัยเป็นหลัก ซึ่งส่งผลกระทบต่อกิจกรรมทางเศรษฐกิจต่อไปนี้

- การบริโภคภาคเอกชนเดือน ต.ค.54 เมื่อเปรียบเทียบกับเดือนเดียวกันของปีที่แล้ว พบว่าหดตัวลง สะท้อนจากการเก็บภาษีมูลค่าเพิ่ม ณ ราคาครั้งที่ร้อยละ 1.9 จากเดือนก่อนหน้าที่ขยายตัวร้อยละ 13.3 ปริมาณจำหน่ายรถยนต์นั่งในเดือนต.ค.54 หดตัวที่ร้อยละ 38.8 จากเดือนก่อนหน้าที่ขยายตัวร้อยละ 29.6 ดัชนีความเชื่อมั่นผู้บริโภคปรับลดลงต่อเนื่องอยู่ที่ระดับ 62.8 จุด สาเหตุหลักของการปรับตัวลดลงของดัชนีเศรษฐกิจที่สำคัญ เนื่องจากผลกระทบของอุทกภัยที่ครอบคลุมพื้นที่ กรุงเทพฯ ปริมณฑล ต่างจังหวัดอย่างหนัก และท่วมเป็นเวลานาน 1-2 เดือน
- การลงทุนภาคเอกชนเดือน ต.ค.54 เมื่อเปรียบเทียบกับเดือนเดียวกันของปีที่แล้ว พบว่าหดตัวอย่างมาก สาเหตุหลักเนื่องจากได้รับผลกระทบจากอุทกภัย สะท้อนจากปริมาณการจำหน่ายรถยนต์เชิงพาณิชย์หดตัวร้อยละ 41.8 จากเดือนก่อนหน้าที่ขยายตัวร้อยละ 25.7 ภาษีจากการทำธุรกรรมอสังหาริมทรัพย์หดตัวที่ร้อยละ 17.0 จากเดือนก่อนหน้าที่ขยายตัวร้อยละ 16.5

• การส่งออกเดือน ต.ค.54 หดตัวอย่างมาก เมื่อเปรียบเทียบกับเดือนเดียวกันของปีที่แล้ว ในรูปดอลลาร์สหรัฐมีมูลค่าเท่ากับ 17.2 พันล้านดอลลาร์สหรัฐหรือร้อยละ 0.3 โดยเป็นการชะลอลงในหมวดสินค้าอิเล็กทรอนิกส์ เครื่องใช้ไฟฟ้า ยานพาหนะและอะไหล่ชิ้นส่วน สาเหตุหลักจากปัญหาน้ำท่วมโรงงานฯ

- จำนวนนักท่องเที่ยวต่างชาติเดือน ต.ค.54 เดินทางเข้าประเทศไทยประมาณ 1.4 ล้านคน เมื่อเปรียบเทียบกับเดือนเดียวกันของปีที่แล้ว ขยายตัวที่ร้อยละ 7.0 ชะลอตัวลงเมื่อเทียบกับเดือนก่อนหน้า
- อุณหภูมิเฉลี่ยเดือน ต.ค.54 เท่ากับ 29.1 องศาเซลเซียส ลดลงจากเดือนเดียวกันของปีที่แล้ว 0.24 องศาเซลเซียส
- อัตราเงินเฟ้อทั่วไปเดือน ต.ค.54 ขยายตัวร้อยละ 4.2 เมื่อเทียบกับเดือนเดียวกันของปีที่แล้ว

ตารางที่ 1.1.1 แสดงภาพรวมค่าพลังงานไฟฟ้าที่ซื้อทั้งหมด ของการไฟฟ้านครหลวง

ปี	ค่าพลังงานไฟฟ้าที่ซื้อจาก กฟผ.		พลังงานไฟฟ้าที่ซื้อจาก VSPP (ล้านบาท)	ค่าพลังงานไฟฟ้าที่ซื้อทั้งหมด	
	ล้านบาท	เพิ่ม/ลด (%)		ล้านบาท	เพิ่ม/ลด (%)
2547	40,572	4.37	0.00	40,572	4.37
2548	41,440	2.14	0.00	41,440	2.14
2549	42,941	3.62	5.10	42,947	3.64
2550	43,598	1.53	6.25	43,604	1.53
2551	43,598	0.00	6.30	43,605	0.00
2552	43,222	-0.86	7.95	43,230	-0.86
2553	46,634	7.90	5.57	46,640	7.89
2553 (ม.ค.-ต.ค.)	39,369		5.21	39,374	
2554 (ม.ค.-ต.ค.)	38,777		5.97	38,783	
2554					
ม.ค.	3,475	-1.74	0.47	3,475.24	-1.76
ก.พ.	3,526	-2.97	0.51	3,526.43	-2.95
มี.ค.	3,878	-6.97	0.78	3,879.19	-6.98
เม.ย.	3,703	-5.81	0.45	3,702.97	-5.81
พ.ค.	4,176	-0.13	0.81	4,177	-0.11
มิ.ย.	4,090	-2.11	0.02	4,089.61	-2.13
ก.ค.	4,055	-0.30	0.53	4,055.42	-0.29
ส.ค.	4,090	4.42	0.40	4,090.85	4.42
ก.ย.	3,991	1.48	1.56	3,992.31	1.52
ต.ค.	3,793	-0.78	0.44	3,793	-0.78
พ.ย.					
ธ.ค.					
2554(ม.ค.-ต.ค.)	38,776.58	-1.50	5.97	38,783	-1.50
แรงดัน ณ จุดซื้อ					
69	18,333				
115	16,430				
230	4,014				

ตารางที่ 1.1.2¹ แสดงภาพรวมค่าพลังงานไฟฟ้าที่ซื้อจากผู้ผลิตไฟฟ้าขนาดเล็กมาก (VSPP) ของการไฟฟ้า

ประเภทเชื้อเพลิง	จำนวนราย				หน่วยจำหน่ายในระบบ กฟน. (KWh)				รวม (ล้านบาท)
	2551	2552	2553	2554(1)	2551	2552	2553	2554(1)	
1. พลังงานแสงอาทิตย์	30	31	32	33	78,415	64,098	70,586	54,093	
2. ชยะ	1	1	1	1	6,473,000	6,665,000	5,282,000	3,333,000	
3. พลังน้ำขนาดเล็ก	1	1	2	2	9,000	77,000	17,320	56,295	
4. ก๊าซธรรมชาติ	0	0	1	1	0	0	39,998	1,762,000	
รวม	32	33	36	37	6,560,415	6,806,098	5,409,904	5,205,388	

ตารางที่ 1.1.3 แสดงภาพรวมค่าความต้องการพลังงานไฟฟ้าสูงสุด ของการไฟฟ้านครหลวง

ปี	ความต้องการพลังงานไฟฟ้าสูงสุด	
	MW	เพิ่ม/ลด (%)
2547	7,065	3.52
2548	7,338	3.86
2549	7,379	0.56
2550	7,720	4.62
2551	7,585	-1.75
2552	7,511	-0.98
2553	8,076	7.53
2554		
ม.ค.	6,768	-1.39
ก.พ.	7,214	-0.49
มี.ค.	7,576	-0.97
เม.ย.	7,609	-3.27
พ.ค.	7,858	-2.71
มิ.ย.	7,626	-0.98
ก.ค.	7,734	2.47
ส.ค.	7,746	5.88
ก.ย.	7,440	0.54
ต.ค.	7,249	1.62
พ.ย.		
ธ.ค.		
ค่าสูงสุด	7,858	-2.71

ตารางที่ 1.2.1 แสดงภาพรวมการจำหน่ายไฟฟ้า ของการไฟฟ้านครหลวง

ปี	หน่วยจำหน่าย	
	ล้านบาท	เพิ่ม/ลด (%)
2547	39,119	4.51
2548	40,100	2.51
2549	41,482	3.45
2550	42,035	1.33
2551	42,236	0.48
2552	41,733	-1.19
2553	44,714	7.14
2553 (ม.ค.-ต.ค.)	37,716	
2554		
ม.ค.	3,322	-3.30
ก.พ.	3,423	-2.83
มี.ค.	3,694	-5.13
เม.ย.	3,504	-6.81
พ.ค.	3,950	-0.98
มิ.ย.	3,948	-1.11
ก.ค.	3,892	-0.66
ส.ค.	3,873	2.84
ก.ย.	3,897	2.96
ต.ค.	3,438	-5.90
พ.ย.		
ธ.ค.		
2554 (ม.ค.-ต.ค.)	36,941	-2.05

หมายเหตุ : ตารางที่ 1.1.2¹ เนื่องจากเกิดอุทกภัยใหญ่ ข้อมูล VSPP เดือน ต.ค.54 ยังไม่ได้รับรายงาน จึงนำเสนอถึงเดือน ก.ย.54

ตารางที่ 1.2.2 แสดงภาพรวมการจำหน่ายไฟฟ้าของการไฟฟ้านครหลวง แยกประเภทผู้ใช้ไฟฟ้า และกลุ่มอัตราค่าไฟฟ้า

ประเภทผู้ใช้ไฟฟ้า	2547	2548	2549	2550	2551	2552	2553	2553	2554
								(ม.ค.-ต.ค.)	(ม.ค.-ต.ค.)
บ้านอยู่อาศัย	8,335	8,637	9,079	9,230	9,381	9,779	10,713	9,152	8,508
พลังงานไฟฟ้าไม่เกิน 150 หน่วย	413	407	411	396	400	426	416	356	359
พลังงานไฟฟ้าเกินกว่า 150 หน่วย	7,782	8,018	8,435	8,612	8,767	9,137	10,067	8,598	7,979
TOU	140	212	233	222	214	216	230	198	170
กิจการขนาดเล็ก	5,566	5,772	6,039	6,150	6,253	6,380	6,830	5,768	5,580
อัตราปกติ	5,430	5,572	5,782	5,860	5,944	6,038	6,436	5,439	5,227
TOU	136	200	257	290	309	342	394	329	353
กิจการขนาดกลาง	8,051	8,045	8,061	7,959	7,914	7,619	7,685	6,454	6,358
อัตราปกติ	6,872	6,365	6,165	5,692	5,323	4,819	4,879	4,108	3,855
TOU	1,179	1,680	1,896	2,267	2,591	2,800	2,806	2,345	2,503
กิจการขนาดใหญ่	14,121	14,606	15,190	15,484	15,394	14,605	16,326	13,674	13,906
TOD	6,257	5,928	5,508	5,188	4,909	4,318	4,456	3,759	3,689
TOU	7,864	8,678	9,682	10,296	10,485	10,287	11,870	9,916	10,217
กิจการเฉพาะอย่าง	1,659	1,694	1,730	1,774	1,809	1,790	1,803	1,520	1,489
อัตราปกติ	23	22	33	34	33	19	11	10	4
TOU	1,636	1,672	1,696	1,739	1,776	1,771	1,791	1,510	1,485
ราชการและองค์กรที่ไม่แสวงหากำไร	1,200	1,152	1,175	1,215	1,251	1,288	1,358	1,148	1,083
อัตราปกติ	1,186	1,140	1,155	1,195	1,229	1,258	1,327	1,121	1,057
TOU	14	12	21	19	22	30	31	27	26
ไฟชั่วคราว									16.98
หน่วยจำหน่ายไม่รวมไฟฟ้าสาธารณะ	38,931	39,906	41,274	41,813	42,002	41,461	44,714	37,716	36,941
ไฟฟ้าสาธารณะ	188	194	208	223	234	272	313	260	265
ไฟทำการ							33	25	32
รวม	39,119	40,100	41,482	42,035	42,236	41,733	45,060	38,001	37,238.82

(หน่วยนับ : ล้านบาท)

ตารางที่ 1.2.3 แสดง % เพิ่ม/ลด การจำหน่ายไฟฟ้าของการไฟฟ้านครหลวง แยกประเภทผู้ใช้ไฟฟ้า และกลุ่มอัตราค่าไฟฟ้า

ประเภทผู้ใช้ไฟฟ้า	2547	2548	2549	2550	2551	2552	2553	2554 (บ.ถ.-ต.ถ.)	(๒๕๕๓) (%)
บ้านอยู่อาศัย	4.20	3.63	5.11	1.67	1.64	4.24	9.55	-7.03	
พลังงานไฟฟ้าไม่เกิน 150 หน่วย	1.94	-1.46	1.06	-3.75	0.93	6.69	-2.35	0.72	
พลังงานไฟฟ้าเกินกว่า 150 หน่วย	3.06	3.04	5.20	2.10	1.80	4.21	10.18	-7.20	
TOU	227.26	51.58	9.75	-4.56	-3.48	0.90	6.33	-13.95	
กิจการขนาดเล็ก	5.38	3.70	4.63	1.84	1.67	2.02	7.05	-3.26	
อัตราปกติ		2.62	3.77	1.35	1.43	1.57	6.60	-3.91	
TOU		46.60	28.59	12.89	6.46	10.81	15.13	7.39	
กิจการขนาดกลาง	2.95	-0.07	0.20	-1.26	-0.58	-3.72	0.86	-1.48	
อัตราปกติ	-7.69	-7.38	-3.14	-7.67	-6.49	-9.46	1.24	-6.15	
TOU	214.15	42.50	12.87	19.55	14.29	8.08	0.21	6.70	
กิจการขนาดใหญ่	5.67	3.44	4.00	1.94	-0.58	-5.13	11.78	1.69	
TOD	-5.99	-5.26	-7.09	-5.80	-5.38	-12.04	3.19	-1.86	
TOU	17.24	10.35	11.57	6.34	1.83	-1.89	15.39	3.03	
กิจการเฉพาะช่วง	3.18	2.10	2.12	2.54	2.01	-1.08	0.71	-2.00	
อัตราปกติ	-6.53	-1.55	50.02	2.76	-4.20	-42.51	-39.97	-56.42	
TOU	3.33	2.15	1.48	2.54	2.13	-0.31	1.15	-1.64	
ราชการและองค์กรที่ไม่แสวงหากำไร	1.95	-4.02	2.06	3.34	2.97	2.99	5.41	-5.67	
อัตราปกติ		-3.90	1.27	3.53	2.81	2.35	5.47	-5.72	
TOU		-15.31	80.71	-7.36	12.77	39.44	2.57	-3.54	
ไฟชั่วคราว								-	
หน่วยจำหน่ายไม่รวมไฟฟ้าสาธารณะ	4.52	2.50	3.43	1.30	0.45	-1.29	7.85	-2.05	
ไฟฟ้าสาธารณะ	3.44	3.19	7.25	7.06	4.90	16.32	14.98	2.04	
ไฟทำการ								29.93	
รวม	4.51	2.51	3.45	1.33	0.48	-1.19	7.97	-2.01	

ตารางที่ 1.2.4 แสดง % สัดส่วน การจำหน่ายไฟฟ้าของการไฟฟ้านครหลวง แยกประเภทผู้ใช้ไฟฟ้า และกลุ่มอัตราค่าไฟฟ้า (% สัดส่วน)

ประเภทผู้ใช้ไฟฟ้า	2547	2548	2549	2550	2551	2552	2553	2553 (ม.ค.-ต.ค.)	2554 (ม.ค.-ต.ค.)
บ้านอยู่อาศัย	21.31	21.54	21.89	21.96	22.21	23.43	23.78	24.08	22.85
พลังงานไฟฟ้าไม่เกิน 150 หน่วย	1.06	1.02	0.99	0.94	0.95	1.02	0.92	0.94	0.96
พลังงานไฟฟ้าเกินกว่า 150 หน่วย	19.89	20.00	20.33	20.49	20.76	21.89	22.34	22.63	21.43
TOU	0.36	0.53	0.56	0.53	0.51	0.52	0.51	0.52	0.46
กิจการขนาดเล็ก	14.23	14.39	14.56	14.63	14.81	15.29	15.16	15.18	14.98
อัตราปกติ	13.88	13.90	13.94	13.94	14.07	14.47	14.28	14.31	14.04
TOU	0.35	0.50	0.62	0.69	0.73	0.82	0.87	0.87	0.95
กิจการขนาดกลาง	20.58	20.06	19.43	18.93	18.74	18.26	17.05	16.98	17.07
อัตราปกติ	17.57	15.87	14.86	13.54	12.60	11.55	10.83	10.81	10.35
TOU	3.01	4.19	4.57	5.39	6.13	6.71	6.23	6.17	6.72
กิจการขนาดใหญ่	36.10	36.42	36.62	36.84	36.45	35.00	36.23	35.98	37.34
TOD	15.99	14.78	13.28	12.34	11.62	10.35	9.89	9.89	9.91
TOU	20.10	21.64	23.34	24.49	24.82	24.65	26.34	26.09	27.44
กิจการเฉพาะอย่าง	4.24	4.22	4.17	4.22	4.28	4.29	4.00	4.00	4.00
อัตราปกติ	0.06	0.06	0.08	0.08	0.08	0.05	0.03	0.03	0.01
TOU	4.18	4.17	4.09	4.14	4.21	4.24	3.98	3.97	3.99
ราชการและองค์กรที่ไม่แสวงหากำไร	3.07	2.87	2.83	2.89	2.96	3.09	3.01	3.02	2.91
อัตราปกติ	3.03	2.84	2.78	2.84	2.91	3.01	2.94	2.95	2.84
TOU	0.03	0.03	0.05	0.05	0.05	0.07	0.07	0.07	0.07
ไฟชั่วคราว									0.05
ไฟฟ้าสาธารณะ	0.48	0.48	0.50	0.53	0.55	0.65	0.69	0.68	0.71
ไฟทำการ							0.07	0.07	0.09
รวม	100.00	100.00	100.00	100.00	100.00	100.00	100.00	100.00	100.00

ตารางที่ 1.2.5 แสดงภาพรวมการจำหน่ายไฟฟ้าของการไฟฟ้านครหลวง แยกตามพื้นที่การให้บริการ (การไฟฟ้านครหลวงเขต

ฟ.บ.	2547	2548	2549	2550	2551	2552	2553	2553 (ม.ค.-ต.ค.)	2554 (ม.ค.-ต.ค.)
วัดเดียว	1,090	1,082	1,123	1,110	1,087	1,083	1,122	945	894
คลองเตย	3,359	3,446	3,645	3,726	3,737	3,701	3,716	3,106	3,155
ยานนาวา	1,709	1,719	1,749	1,744	1,747	1,735	1,808	1,527	1,467
บางกะปิ	3,298	3,415	3,125	3,082	3,113	3,129	3,319	2,807	2,717
มีนบุรี	2,646	2,750	1,629	1,278	1,320	1,353	1,500	1,268	1,254
สมุทรปราการ	6,220	6,390	5,182	4,902	4,872	4,365	4,926	4,149	4,130
บางพลี	3,541	3,687	3,251	3,127	3,136	2,919	3,366	2,823	2,909
สามเสน	2,890	2,951	3,049	3,128	3,147	3,183	3,322	2,804	2,710
นนทบุรี	2,735	2,807	2,717	2,633	2,660	2,796	2,970	2,509	2,405
บางใหญ่	1,386	1,505	1,149	1,050	1,087	1,146	1,274	1,082	1,014
ธนบุรี	1,417	1,431	1,460	1,470	1,476	1,500	1,579	1,340	1,250
ราษฎร์บูรณะ	4,000	4,002	4,011	3,949	3,811	3,689	3,967	3,339	3,276
บางขุนเทียน	2,199	2,244	2,227	2,205	2,203	2,201	2,374	2,001	1,936
บางเขน	2,440	2,477	2,542	2,480	2,525	2,523	2,709	2,284	2,153
ประเวศน์			1,384	1,811	1,841	1,812	1,982	1,669	1,675
บางบัวทอง			753	1,055	1,103	1,170	1,339	1,125	1,140
ลาดกระบัง			1,183	1,604	1,645	1,619	1,807	1,522	1,505
ลาดพร้าว			1,095	1,459	1,491	1,538	1,668	1,415	1,352
รวม	38,931	39,906	41,274	41,813	42,002	41,461	44,747	37,716	36,941

18 ฟ.บ. (หน่วยจำหน่าย : ล้านกิโลวัตต์-ชั่วโมง)

ตารางที่ 1.2.6 แสดง % เพิ่ม/ลด การจำหน่ายไฟฟ้า ของการไฟฟ้านครหลวง แยกตามพื้นที่การให้บริการ

ฟ.บ.	2547	2548	2549	2550	2551	2552	2553	2554 (ม.ค.-ต.ค.)
วัดเลียบ	0.77	-0.79	3.84	-1.21	-2.01	-0.39	-0.24	-5.37
คลองเตย	2.91	2.57	5.78	2.23	0.28	-0.96	-0.95	1.55
ยานนาวา	2.02	0.58	1.76	-0.32	0.19	-0.70	-0.63	-3.95
บางกะปิ	4.60	3.54	-8.49	-1.37	1.01	0.51	0.59	-3.21
มีนบุรี	5.98	3.95	-40.78	-21.56	3.35	2.46	2.60	-1.09
สมุทรปราการ	4.37	2.72	-18.89	-5.40	-0.61	-10.41	-10.32	-0.46
บางพลี	6.75	4.11	-11.82	-3.80	0.28	-6.92	-6.82	3.04
สามเสน	7.14	2.12	3.33	2.58	0.60	1.14	1.21	-3.33
นนทบุรี	4.20	2.63	-3.22	-3.10	1.03	5.12	5.21	-4.11
บางใหญ่	14.50	8.62	-23.69	-8.56	3.47	5.51	5.75	-6.35
ธนบุรี	1.33	0.94	2.05	0.71	0.40	1.60	1.70	-6.74
ราษฎร์บูรณะ	2.73	0.05	0.22	-1.56	-3.48	-3.20	-3.15	-1.90
บางขุนเทียน	3.24	2.08	-0.77	-1.02	-0.09	-0.09	0.01	-3.24
บางเขน	4.05	1.50	2.63	-2.42	1.80	-0.06	0.03	-5.75
ประเวศน์				30.86	1.62	-1.55	-1.44	0.36
บางบัวทอง				40.09	4.61	5.99	6.17	1.33
ลาดกระบัง				35.56	2.60	-1.61	-1.53	-1.09
ลาดพร้าว				33.28	2.21	3.13	3.24	-4.50
รวม	4.52	2.50	3.43	1.30	0.45	-1.29	-1.19	-2.05

(การไฟฟ้านครหลวงเขต 18 ฟ.บ.) (% เพิ่ม/ลด)

ตารางที่ 1.2.7 ภาพรวมไฟฟ้าสาธารณะ: แยกตามพื้นที่การให้บริการ (การไฟฟ้านครหลวงเขต 18 ฟบ.) (ล้านหน่วย)

ฟบ.	2546	2547	2548	2549	2550	2551	2552	2553	2553 (ม.ก.-ต.ก.)	2554 (ม.ก.-ต.ก.)
วัดเลียบ	10	12	12	9	8	8	10	11	9	10
คลองเตย	10	12	11	5	3	3	3	3	3	3
ยานนาวา	7	9	9	6	5	5	6	7	6	6
บางกะปิ	20	21	22	16	14	14	16	19	16	16
มีนบุรี	20	21	22	11	9	10	12	14	11	12
สมุทรปราการ	8	8	8	14	16	17	20	22	19	19
บางพลี	11	12	13	14	16	18	20	23	19	19
สามเสน	16	20	20	16	15	14	17	19	16	17
นันทบุรี	9	5	5	17	20	20	23	27	22	23
บางใหญ่	9	10	11	19	21	21	25	28	24	24
ธนบุรี	17	17	17	12	11	11	13	15	12	12
ราษฎร์บูรณะ	13	11	11	9	9	10	11	13	11	11
บางขุนเทียน	20	20	20	13	11	11	13	15	13	13
บางเขน	12	12	13	13	14	13	16	18	15	15
ประเวศน์				12	20	30	32	36	30	30
บางบัวทอง				11	15	14	17	20	17	17
ลาดกระบัง				4	5	5	6	7	6	6
ลาดพร้าว				8	10	10	12	14	11	12
รวม	182	188	194	208	223	234	272	313	260	265

ตารางที่ 1.2.8 แสดง % เพิ่ม/ลด ไฟฟ้าสาธารณะ แยกตามพื้นที่การให้บริการ (การไฟฟ้านครหลวงเขต 18 ฟบ.) (%)

ฟบ.	2546	2547	2548	2549	2550	2551	2552	2553	2554 (ม.ค.-ต.ค.)
วัดเลียบ	7.29	19.17	0.26	-21.39	-9.50	-3.70	19.45	-0.24	1.93
คลองเตย	6.75	17.45	-0.70	-58.97	-44.99	-0.39	16.73	-0.95	2.08
ยานนาวา	7.13	19.43	3.30	-35.02	-7.29	-2.01	20.52	-0.63	2.11
บางกะปิ	0.85	4.99	1.65	-25.44	-11.35	-3.78	18.98	0.59	2.04
มีนบุรี	0.76	4.48	6.36	-48.10	-20.07	9.72	20.20	2.60	2.10
สมุทรปราการ	-4.68	-6.02	9.02	62.59	19.10	3.53	17.11	-10.32	2.04
บางพลี	-3.25	11.19	8.89	4.93	14.76	15.42	11.20	-6.82	2.05
สามเสน	9.70	24.86	1.34	-21.99	-8.08	-3.07	17.86	1.21	2.04
นนทบุรี	-13.03	-44.47	1.45	238.24	22.37	-2.27	17.69	5.21	2.01
บางใหญ่	0.23	9.31	12.51	74.11	11.11	0.43	18.47	5.75	2.03
ธนบุรี	-1.10	-3.10	1.09	-28.41	-11.03	3.94	14.91	1.70	2.04
ราษฎร์บูรณะ	-5.64	-17.78	1.10	-19.47	3.62	3.71	18.72	-3.15	1.95
บางขุนเทียน	1.72	4.21	-0.39	-35.87	-12.10	-1.67	18.98	0.01	2.12
บางเขน	-1.50	-2.32	4.84	3.91	2.26	-2.13	18.72	0.03	1.98
ประเวศน์					67.03	50.53	5.17	-1.44	2.11
บางบัวทอง					32.20	-4.74	20.11	6.17	2.04
ลาดกระบัง					31.84	-4.91	23.21	-1.53	1.89
ลาดพร้าว					31.19	-5.00	20.06	3.24	2.02
รวม	0.36	3.44	3.19	7.25	7.06	4.90	16.32	-1.19	2.04

ตารางที่ 1.2.9 แสดงภาพรวมหน่วยจำหน่ายไฟฟ้า แยกตามระดับแรงดัน (ไม่รวมไฟฟ้าสาธารณะ) ของการไฟฟ้านครหลวง

ปี	หน่วยจำหน่าย (ล้านหน่วย)				เพิ่ม/ลด (%)			
	สายแรงต่ำ 220/400 V	สายป้อน 12 - 24 KV	สายส่ง 69 - 115 KV	รวม	สายแรงต่ำ 220V	สายป้อน 12 - 24 KV	สายส่ง 69 - 115 KV	รวม
2547	17,175	18,025	3,920	39,119	0.84	7.52	7.87	4.51
2548	18,348	17,720	4,031	40,100	6.83	-1.69	2.84	2.51
2549	19,720	17,664	4,098	41,482	7.48	-0.31	1.65	3.45
2550	19,507	18,258	4,047	41,813	-1.08	3.36	-1.25	0.80
2551	19,625	18,499	3,878	42,002	0.60	1.32	-4.17	0.45
2552	20,338	17,551	3,573	41,461	3.63	-5.12	-7.87	-1.29
2553	20,828	20,046	3,874	44,747	2.41	14.21	8.42	7.93
2553 (ม.ค.-ต.ค.)	17,571	16,878	3,267	37,716				
2554								
ม.ค.	1,552	1,485	285	3,322	-7.68	2.86	-8.22	-3.30
ก.พ.	1,599	1,531	293	3,423	-2.08	-3.48	-3.48	-2.83
มี.ค.	1,726	1,652	316	3,694	-4.40	-5.77	-5.77	-5.13
เม.ย.	1,637	1,567	300	3,504	-6.06	-7.46	-7.46	-6.81
พ.ค.	1,845	1,766	338	3,950	-0.21	-1.63	-1.73	-0.98
มิ.ย.	1,844	1,765	338	3,948	-0.36	-1.73	-1.91	-1.11
ก.ค.	1,818	1,740	333	3,892	0.12	-1.32	-1.33	-0.66
ส.ค.	1,809	1,732	332	3,873	3.64	2.12	2.26	2.84
ก.ย.	1,821	1,743	334	3,897	3.76	2.26	2.26	2.96
ต.ค.	1,606	1,538	295	3,438	-5.11	-6.58	-6.59	-5.90
พ.ย.								
ธ.ค.								
2554(ม.ค.-ต.ค.)	17,258	16,519	3,164	36,941	-1.78	-2.13	-3.14	-2.05

ประเภทผู้ใช้ไฟฟ้า		หน่วยจำหน่าย (ล้านหน่วย)				เพิ่ม / ลด (%)
		2552	2553	2553 (ม.ค.-ต.ค.)	2554 (ม.ค.-ต.ค.)	2554 (ม.ค.-ต.ค.)
1.บ้านอยู่อาศัย		9,779	10,716	9,152	8,508	-7.03
2.กิจการขนาดเล็ก		6,380	6,859	5,768	5,580	-3.26
3.กิจการขนาดกลาง		7,619	7,686	6,454	6,358	-1.48
3.1 อุตสาหกรรม		3,598	3,684	3,094	2,975	-3.84
TSIC	อุตสาหกรรม					
31	Food Processing	446	424	357	325	-8.79
32	Textiles	562	551	462	429	-7.04
33	Wood & Wood Products	87	92	77	72	-6.33
34	Paper and Printing	237	238	199	192	-3.45
35	Chemical and Petroleum	1,167	1,177	989	942	-4.74
36	Non - Metallic Mineral	52	55	46	46	0.00
37	Basic Metal	121	135	114	113	-0.42
38	Fabricated Metal Products	734	804	676	673	-0.45
39	Other Manufacturing	191	209	175	182	4.03
3.2 ธุรกิจ		3,355	3,318	2,796	2,822	0.95

(1/4)

ประเภทผู้ใช้ไฟฟ้า		หน่วยจำหน่าย (ล้านหน่วย)				เพิ่ม / ลด (%)
		2552	2553	2553 (ม.ค.-ต.ค.)	2554 (ม.ค.-ต.ค.)	2554 (ม.ค.-ต.ค.)
TSIC	ธุรกิจ					
50	Construction	128	117	97	136	39.77
61	Wholesale Trade	315	344	289	311	7.44
62	Retail Trade	671	643	541	542	0.16
63	Hotel and Restaurants	310	311	262	267	2.03
71	Transport	236	237	199	202	1.55
72	Communication	128	114	96	88	-8.28
81	Finance	163	159	135	127	-5.69
82	Insurance	44	43	36	34	-6.40
83	Real Estate	712	710	601	601	-0.08
91	Public Administration	28	32	27	25	-8.31
92	Sanitary Services	19	20	17	19	11.37
93	Social Services	354	337	284	271	-4.47
94	Recreational and Cultural Services	130	133	112	107	-4.58
95	Personal Services	85	84	71	67	-5.28
96	International Bodies	32	33	28	26	-9.24
	อื่นๆ	666	684	564	560	-0.55
4.กิจการขนาดใหญ่		14,605	16,326	13,674	13,906	1.69

(2/4)

ตารางที่ 1.2.10 (ต่อ) แสดงภาพรวมการจำหน่ายไฟฟ้าของการไฟฟ้านครหลวง แยกตามประเภทกิจการทางเศรษฐกิจ

ประเภทผู้ใช้ไฟฟ้า		หน่วยจำหน่าย (ล้านบาท)				เพิ่ม / ลด (%)
		2552	2553	2553 (ม.ค.-ต.ค.)	2554 (ม.ค.-ต.ค.)	2554 (ม.ค.-ต.ค.)
4.1อุตสาหกรรม		8,366	9,695	8,152	8,110	-0.51
TSIC	อุตสาหกรรม					
31	Food Processing	1,198	1,338	1,124	1,121	-0.29
32	Textiles	1,836	2,016	1,685	1,572	-6.69
33	Wood & Wood Products	110	116	98	109	11.46
34	Paper and Printing	339	379	318	310	-2.44
35	Chemical and Petroleum	1,617	1,871	1,578	1,601	1.47
36	Non - Metallic Mineral	351	375	312	326	4.61
37	Basic Metal	754	872	747	785	5.02
38	Fabricated Metal Products	2,019	2,532	2,127	2,120	-0.35
39	Other Manufacturing	143	194	162	165	1.96

(3/4)

ประเภทผู้ใช้ไฟฟ้า		หน่วยจำหน่าย (ล้านบาท)				เพิ่ม / ลด (%)
		2552	2553	2553 (ม.ค.-ต.ค.)	2554 (ม.ค.-ต.ค.)	2554 (ม.ค.-ต.ค.)
4.2ธุรกิจ		5,780	6,339	5,302	5,439	2.58
TSIC	ธุรกิจ					
50	Construction	56	38	33	29	-11.87
61	Wholesale Trade	91	120	98	125	27.48
62	Retail Trade	2,106	2,147	1,793	1,863	3.88
63	Hotel and Restaurants	79	132	111	116	4.61
71	Transport	528	566	472	499	5.74
72	Communication	225	258	214	226	5.48
81	Finance	330	345	286	283	-1.12
82	Insurance	32	36	30	31	2.69
83	Real Estate	1,038	1,159	968	992	2.48
91	Public Administration	276	337	285	253	-11.03
92	Sanitary Services	81	107	90	113	25.74
93	Social Services	809	947	798	777	-2.64
94	Recreational and Cultural Services	108	121	103	111	8.47
95	Personal Services	3	5	4	4	-0.22
96	International Bodies	20	19	16	16	-4.08
	อื่นๆ	458	292	221	357	61.51
5.กิจการเฉพาะอย่าง		1,790	1,803	1,520	1,489	-2.00
6.ราชการและองค์กรที่ไม่แสวงหากำไร		1,288	1,358	1,148	1,083	-5.67
7.ไฟชั่วคราว					17	
รวม		41,461	44,747	37,716	36,941	-2.05

(4/4)

ตารางที่ 1.2.11 แสดงการจำหน่ายไฟฟ้า กลุ่มธุรกิจ และกลุ่มอุตสาหกรรม ที่สำคัญ 10 กลุ่มแรก ของการไฟฟ้านครหลวง

กลุ่มธุรกิจและอุตสาหกรรม	หน่วยจำหน่าย (ล้านบาท)						เพิ่ม/ลด (%)		
	2550	2551	2552	2553	2553 (ม.ถ.-ต.ถ.)	2554 (ม.ถ.-ต.ถ.)	2552	2553	2554 (ม.ถ.-ต.ถ.)
กลุ่มธุรกิจ									
1. ห้างสรรพสินค้า	2,148	2,191	2,192	2,180	1,456	1,500	0.04	-0.55	2.88
2. อสังหาริมทรัพย์	2,083	2,153	2,197	2,372	1,599	1,602	2.04	7.98	0.36
3. อพาร์ทเมนท์/เกสเฮ้าส์	1,493	1,582	1,624	1,737	1,193	1,165	2.66	6.91	-1.15
4. ร้านขายปลีก	1,495	1,479	1,451	1,495	1,022	980	-1.89	3.05	-3.43
5. ร้านขายส่ง	933	920	895	983	658	691	-2.63	9.75	4.02
6. โรงแรมเพื่อการท่องเที่ยว	773	751	702	698	469	438	-6.56	-0.53	-5.54
7. ก่อสร้าง	826	644	598	604	404	442	-7.13	1.04	4.92
8. กีฬาคารและไนท์คลับ	643	630	625	649	443	420	-0.78	3.85	-4.77
9. ธนาคารพาณิชย์และเงินทุน	548	548	555	568	379	367	1.23	2.45	-2.59
10. โรงพยาบาลทั่วไป	472	492	501	546	369	356	1.82	8.98	-3.48
กลุ่มอุตสาหกรรม									
1. สิ่งทอ	2,506	2,370	2,137	2,287	1,517	1,443	-9.85	7.04	-7.00
2. พลาสติก	1,505	1,484	1,441	1,595	1,060	1,086	-2.89	10.67	1.31
3. อุตสาหกรรมโลหะและเครื่องจักร	1,405	1,384	1,231	1,396	939	944	-11.04	13.37	-0.13
4. อาหารแปรรูป	941	949	954	1,003	666	680	0.53	5.18	1.74
5. ผลิตภัณฑ์และโลหะพื้นฐาน	1,265	1,194	901	1,036	699	725	-24.56	14.97	4.15
6. ยานยนต์	1,014	1,031	830	1,096	729	741	-19.47	31.99	-1.30
7. อุปกรณ์อิเล็กทรอนิกส์	939	907	824	990	660	674	-9.09	20.05	0.16
8. เคมีภัณฑ์และยางสังเคราะห์	735	710	657	721	490	490	-7.56	9.78	-1.60
9. ผลิตภัณฑ์และสิ่งพิมพ์	652	660	636	678	455	447	-3.54	6.54	-2.65
10. ผลิตภัณฑ์และโลหะ	440	448	410	438	289	307	-8.41	6.84	4.00

ตารางที่ 1.3 แสดงค่าความสูญเสียของระบบของการไฟฟ้านครหลวง

ปี	ค่าความสูญเสีย	
	ล้านหน่วย	เพิ่ม/ลด (%)
2547	1,453	3.58
2548	1,340	3.23
2549	1,465	3.41
2550	1,569	3.60
2551	1,369	3.14
2552	1,496	3.46
2553	1,580	3.39
2554		
ม.ค.	125	3.58
ก.พ.	76	2.16
มี.ค.	148	3.82
เม.ย.	170	4.60
พ.ค.	197	4.72
มิ.ย.	113	2.76
ก.ค.	134	3.31
ส.ค.	188	4.61
ก.ย.	66	1.66
ต.ค.	325	8.58
พ.ย.		
ธ.ค.		
2554 (ม.ค.-ต.ค.)	1,544	3.98

ตารางที่ 1.4.1 แสดงรายได้จากการจำหน่ายหัก Ft หัก VAT ของการไฟฟ้านครหลวง

ปี	รายได้	
	ล้านบาท	เพิ่ม/ลด (%)
2547	93,599.04	4.44
2548	96,014.44	2.58
2549	99,388.59	3.51
2550	100,852.16	1.47
2551	101,257.70	0.40
2552	100,702.80	-0.55
2553	108,575.23	7.82
2553(ม.ค.-ต.ค.)	91,631.98	
2554		
ม.ค.	7,984.48	-3.37
ก.พ.	8,294.93	-4.07
มี.ค.	8,916.66	-5.97
เม.ย.	8,470.06	-8.21
พ.ค.	9,562.10	-1.46
มิ.ย.	9,611.57	-1.65
ก.ค.	13,094.83	38.66
ส.ค.	13,105.53	44.19
ก.ย.	13,195.94	43.25
ต.ค.	11,628.62	32.29
พ.ย.		
ธ.ค.		
2554 (ม.ค.-ต.ค.)	103,865	13.35

ตารางที่ 1.4.2 แสดงรายได้จากการจำหน่ายไฟฟ้า ของการไฟฟ้านครหลวง แยกประเภทผู้ใช้ไฟฟ้า และกลุ่มอัตราค่าไฟฟ้า (รายได้ : ล้านบาท)

ประเภทผู้ใช้ไฟฟ้า	2547	2548	2549	2550	2551	2552	2553	2553 (ม.ก.-ต.ก.)	2554 (ม.ก.-ต.ก.)
บ้านอยู่อาศัย	21,691	22,434	23,609	24,002	24,361	25,428	28,047	24,008	25,431
พลังงานไฟฟ้าไม่เกิน 150 หน่วย	832	816	824	791	795	852	837	721	836
พลังงานไฟฟ้าเกินกว่า 150 หน่วย	20,559	21,161	22,282	22,724	23,099	24,105	26,708	22,857	24,156
TOU	301	457	503	487	467	470	502	429	439
กิจการขนาดเล็ก	15,769	16,290	17,017	17,316	17,572	17,910	19,144	16,162	17,883
อัตราปกติ	15,453	15,821	16,413	16,627	16,848	17,109	18,214	15,386	16,907
TOU	316	469	604	689	725	801	930	775	976
กิจการขนาดกลาง	19,782	19,872	19,969	19,800	19,666	19,089	19,331	16,236	18,428
อัตราปกติ	16,939	15,764	15,281	14,161	13,269	12,118	12,285	10,355	11,151
TOU	2,843	4,108	4,688	5,639	6,396	6,971	7,046	5,882	7,277
กิจการขนาดใหญ่	30,147	31,215	32,456	33,199	32,980	31,544	35,131	29,388	35,361
TOD	13,851	13,141	12,247	11,538	10,937	9,710	9,971	8,395	9,697
TOU	16,296	18,075	20,209	21,661	22,043	21,834	25,160	20,993	25,665
กิจการเฉพาะอย่าง	3,516	3,596	3,684	3,788	3,851	3,818	3,832	3,222	3,761
อัตราปกติ	57	56	83	85	81	46	28	25	12
TOU	3,459	3,540	3,601	3,704	3,770	3,772	3,804	3,198	3,749
ราชการและองค์กรที่ไม่แสวงหากำไร	2,694	2,606	2,654	2,747	2,827	2,914	3,090	2,617	2,896
อัตราปกติ	2,658	2,575	2,604	2,700	2,776	2,842	3,012	2,550	2,818
TOU	35	31	50	47	51	72	78	67	77
ไฟชั่วคราว									106
รวมรายได้	93,599	96,014	99,389	100,852	101,258	100,703	108,575	91,632	103,865

ตารางที่ 1.4.3 แสดง % เพิ่ม/ลด รายได้จากการจำหน่ายไฟฟ้าของการไฟฟ้านครหลวง แยกประเภทผู้ใช้ไฟฟ้า และกลุ่มอัตรา

ประเภทผู้ใช้ไฟฟ้า	2547	2548	2549	2550	2551	2552	2553	2554 (ม.ค.-ต.ค.)	ค่าไฟฟ้า (% (ลบ))
บ้านอยู่อาศัย	3.99	3.43	5.23	1.67	1.50	4.38	10.30	5.93	
พลังงานไฟฟ้าไม่เกิน 150 หน่วย	1.52	-1.89	0.92	-3.94	0.48	7.24	-1.79	16.05	
พลังงานไฟฟ้าเกินกว่า 150 หน่วย	3.04	2.93	5.30	1.98	1.65	4.35	10.80	5.68	
TOU	239.16	52.02	10.02	-3.24	-4.12	0.76	6.62	2.20	
กิจการขนาดเล็ก	4.61	3.31	4.46	1.76	1.48	1.92	6.89	10.65	
อัตราปกติ	3.68	2.39	3.74	1.31	1.33	1.55	6.46	9.88	
TOU	86.46	48.26	28.92	13.96	5.23	10.56	16.12	25.87	
กิจการขนาดกลาง	3.32	0.45	0.49	-0.85	-0.68	-2.93	1.27	13.50	
อัตราปกติ	-7.21	-6.93	-3.07	-7.33	-6.30	-8.67	1.37	7.69	
TOU	218.53	44.46	14.14	20.29	13.42	8.98	1.08	23.72	
กิจการขนาดใหญ่	5.46	3.54	3.97	2.29	-0.66	-4.35	11.37	20.33	
TOD	-5.70	-5.13	-6.80	-5.79	-5.20	-11.22	2.69	15.51	
TOU	17.26	10.91	11.81	7.19	1.76	-0.95	15.23	22.25	
กิจการเฉพาะอย่าง	3.03	2.29	2.42	2.84	1.66	-0.86	0.37	16.72	
อัตราปกติ	-6.71	-1.44	47.43	1.79	-4.05	-43.09	-38.35	-53.31	
TOU	3.20	2.35	1.71	2.87	1.79	0.05	0.84	17.26	
ราชการและองค์กรที่ไม่แสวงหากำไร	1.53	-3.26	1.85	3.50	2.93	3.05	6.04	10.66	
อัตราปกติ	1.33	-3.14	1.15	3.68	2.81	2.37	5.98	10.53	
TOU	19.34	-11.86	59.48	-5.76	9.57	39.62	8.58	15.39	
รวม	4.31	2.58	3.51	1.47	0.40	-0.55	7.82	13.35	

ตารางที่ 1.4.4 แสดงรายได้จากการจำหน่ายไฟฟ้าของการไฟฟ้านครหลวง แยกตามพื้นที่การให้บริการ และกลุ่มอัตราค่าไฟฟ้า

ฟ.บ.	2547	2548	2549	2550	2551	2552	2553	2553 (ม.ค.-ต.ค.)	2554 (ม.ค.-ต.ค.)
วัดเลียบ	2,836	2,811	2,906	2,870	2,815	2,808	2,912	2,469	2,679
คลองเตย	8,186	8,386	8,843	9,039	9,027	8,956	9,007	7,561	8,839
ยานนาวา	4,409	4,428	4,512	4,499	4,493	4,475	4,657	3,941	4,352
บางกะปิ	8,437	8,743	7,971	7,811	7,863	7,927	8,399	7,105	7,978
มีนบุรี	6,379	6,630	3,965	3,145	3,232	3,331	3,707	3,135	3,558
สมุทรปราการ	13,773	14,169	11,384	10,685	10,688	9,763	10,904	9,179	10,757
บางพลี	8,526	8,898	7,531	7,144	7,179	6,762	7,697	6,446	7,805
สามเสน	7,080	7,232	7,472	7,678	7,695	7,790	8,120	6,861	7,706
นนทบุรี	6,561	6,733	6,498	6,332	6,394	6,734	7,230	6,119	6,773
บางใหญ่	3,442	3,747	2,914	2,674	2,762	2,921	3,259	2,774	2,977
ธนบุรี	3,601	3,639	3,728	3,746	3,737	3,810	4,028	3,425	3,667
ราษฎร์บูรณะ	8,911	8,932	8,967	8,920	8,628	8,409	9,069	7,636	8,772
บางขุนเทียน	5,558	5,674	5,626	5,574	5,566	5,568	6,014	5,078	5,647
บางเขน	5,900	5,992	6,159	6,052	6,136	6,171	6,655	5,623	6,093
ประเวศน์			3,406	4,486	4,550	4,514	4,922	4,144	4,824
บางบัวทอง			1,853	2,587	2,711	2,882	3,313	2,790	3,221
ลาดกระบัง			2,805	3,806	3,899	3,874	4,302	3,625	4,156
ลาดพร้าว			2,849	3,803	3,882	4,007	4,379	3,722	4,062
รวม	93,599	96,014	99,389	100,852	101,258	100,703	108,575	91,632	103,865

(การไฟฟ้านครหลวงเขต 18 ฟ.บ.) (รายได้ หัก Ft หัก VAT : ล้านบาท)

ตารางที่ 1.4.5 แสดง % เพิ่ม/ลด รายได้จากการจำหน่ายไฟฟ้าของการไฟฟ้านครหลวง แยกตามพื้นที่การให้บริการ

พ.บ.	2547	2548	2549	2550	2551	2552	2553	2554 (ม.ค.-ต.ค.)
วัดเลียบ	0.11	-0.87	3.39	-1.24	-1.94	-0.23	3.68	8.53
คลองเตย	2.77	2.45	5.45	2.21	-0.12	-0.79	0.57	16.91
ยานนาวา	2.37	0.42	1.90	-0.29	-0.14	-0.40	4.08	10.42
บางกะปิ	4.78	3.63	-8.83	-2.01	0.67	0.81	5.95	12.29
มีนบุรี	6.19	3.94	-40.19	-20.69	2.77	3.04	11.31	13.50
สมุทรปราการ	4.47	2.88	-19.66	-6.14	0.03	-8.66	11.69	17.19
บางพลี	6.86	4.36	-15.36	-5.13	0.48	-5.81	13.83	21.08
สามเสน	5.79	2.15	3.32	2.75	0.23	1.24	4.23	12.32
นันทบุรี	3.87	2.62	-3.49	-2.55	0.98	5.31	7.37	10.69
บางใหญ่	13.76	8.87	-22.23	-8.25	3.32	5.75	11.56	7.30
ธนบุรี	1.55	1.06	2.44	0.49	-0.26	1.95	5.73	7.08
ราษฎร์บูรณะ	2.62	0.23	0.39	-0.52	-3.28	-2.54	7.85	14.87
บางขุนเทียน	3.51	2.08	-0.85	-0.92	-0.15	0.05	8.01	11.21
บางเขน	4.31	1.56	2.78	-1.72	1.39	0.57	7.84	8.36
ประเวศน์				31.72	1.43	-0.81	9.05	16.40
บางบัวทอง				39.67	4.78	6.32	14.95	15.43
ลาดกระบัง				35.66	2.45	-0.63	11.03	14.63
ลาดพร้าว				33.45	2.08	3.24	9.29	9.13
รวม	4.44	2.58	3.51	1.47	0.40	-0.55	7.82	13.35

(การไฟฟ้านครหลวงเขต 18 พ.บ.) (% เพิ่ม/ลด)

ตารางที่ 1.5.1 แสดงจำนวนผู้ใช้ไฟฟ้า
ของการไฟฟ้านครหลวง (ราย)

ปี	จำนวนผู้ใช้ไฟฟ้า	
	ราย	เพิ่ม/ลด (%)
2547	2,466,864	3.71
2548	2,550,800	3.40
2549	2,630,037	3.11
2550	2,701,634	2.72
2551	2,793,337	3.39
2552	2,922,936	4.64
2553	3,035,144	3.84
2554		
ม.ค.	3,043,403	3.80
ก.พ.	3,052,140	3.77
มี.ค.	3,062,593	3.76
เม.ย.	3,068,318	3.71
พ.ค.	3,079,080	3.76
มิ.ย.	3,089,260	3.80
ก.ค.	3,098,436	3.85
ส.ค.	3,091,572	3.27
ก.ย.	3,090,100	2.83
ต.ค.	3,101,427	2.78
พ.ย.		
ธ.ค.		
2554	3,101,427	2.18

ตารางที่ 1.5.2 แสดงจำนวนผู้ใช้ไฟฟ้า ในเขตการไฟฟ้านครหลวง แยกประเภทผู้ใช้ไฟฟ้า และกลุ่มอัตราค่าไฟฟ้า (ราย)

ประเภทผู้ใช้ไฟฟ้า	2547	2548	2549	2550	2551	2552	2553	2554 (ต.ถ.)
บ้านอยู่อาศัย	1,986,747	2,056,473	2,127,323	2,193,529	2,278,072	2,405,286	2,512,598	2,571,875
พลังงานไฟฟ้าไม่เกิน 150 หน่วย	372,730	373,917	373,611	376,101	386,353	416,058	416,423	493,919
พลังงานไฟฟ้าเกินกว่า 150 หน่วย	1,599,107	1,663,553	1,734,965	1,798,904	1,873,295	1,970,900	2,077,985	2,059,925
TOU	14,910	19,003	18,747	18,524	18,424	18,328	18,190	18,031
กิจการขนาดเล็ก	447,499	461,074	468,933	473,546	480,159	483,022	487,704	488,169
อัตราปกติ	444,283	456,948	464,395	468,806	475,258	477,590	481,983	482,078
TOU	3,216	4,126	4,538	4,740	4,901	5,432	5,721	6,091
กิจการขนาดกลาง	19,478	19,815	19,850	19,910	19,791	19,191	19,085	19,146
อัตราปกติ	16,699	16,239	15,437	14,722	13,900	12,870	12,398	11,947
TOU	2,779	3,576	4,413	5,188	5,891	6,321	6,687	7,199
กิจการขนาดใหญ่	1,411	1,456	1,554	1,600	1,660	1,776	1,883	1,959
TOD	612	589	560	540	526	502	495	482
TOU	799	867	994	1,060	1,134	1,274	1,388	1,477
กิจการเฉพาะอย่าง	1,995	2,080	2,122	2,251	2,338	2,415	2,486	2,509
อัตราปกติ	85	119	122	128	90	45	40	1
TOU	1,910	1,961	2,000	2,123	2,248	2,370	2,446	2,508
ราชการและองค์กรที่ไม่แสวงหากำไร	9,734	9,902	10,255	10,798	11,317	11,246	11,388	11,453
อัตราปกติ	9,727	9,891	10,243	10,785	11,306	11,240	11,374	11,442
TOU	7	11	12	13	11	6	14	11
ไฟชั่วคราว								6,316
รวม	2,466,864	2,550,800	2,630,037	2,701,634	2,793,337	2,922,936	3,035,144	3,101,427

ตารางที่ 1.5.3 แสดง % เพิ่ม/ลด จำนวนผู้ใช้ไฟฟ้า ในเขตการไฟฟ้านครหลวง แยกประเภทผู้ใช้ไฟฟ้า และกลุ่มอัตราค่าไฟฟ้า

ประเภทผู้ใช้ไฟฟ้า	2547	2548	2549	2550	2551	2552	2553	2554 (ต.ค.)	(% เพิ่ม/ลด)
บ้านอยู่อาศัย	3.65	3.51	3.45	3.11	3.85	5.58	4.46	2.36	
พลังงานไฟฟ้าไม่เกิน 150 หน่วย	-0.58	0.32	-0.08	0.67	2.73	7.69	0.09	18.61	
พลังงานไฟฟ้าเกินกว่า 150 หน่วย	4.16	4.03	4.29	3.69	4.14	5.21	5.43	-0.87	
TOU	125.19	27.45	-1.35	-1.19	-0.54	-0.52	-0.75	-0.87	
กิจการขนาดเล็ก	4.12	3.03	1.70	0.98	1.40	0.60	0.97	0.10	
อัตราปกติ		2.85	1.63	0.95	1.38	0.49	0.92	0.02	
TOU		28.30	9.99	4.45	3.40	10.83	5.32	6.47	
กิจการขนาดกลาง	1.09	1.73	0.18	0.30	-0.60	-3.03	-0.55	0.32	
อัตราปกติ	-8.34	-2.75	-4.94	-4.63	-5.58	-7.41	-3.67	-3.64	
TOU	164.67	28.68	23.41	17.56	13.55	7.30	5.79	7.66	
กิจการขนาดใหญ่	5.69	3.19	6.73	2.96	3.75	6.99	6.02	4.04	
TOD	-7.27	-3.76	-4.92	-3.57	-2.59	-4.56	-1.39	-2.63	
TOU	18.37	8.51	14.65	6.64	6.98	12.35	8.95	6.41	
กิจการเฉพาะอย่าง	3.31	4.26	2.02	6.08	3.86	3.29	2.94	0.93	
อัตราปกติ	-32.54	40.00	2.52	4.92	-29.69	-50.00	-11.11	-97.50	
TOU	5.82	2.67	1.99	6.15	5.89	5.43	3.21	2.53	
ราชการและองค์กรที่ไม่แสวงหากำไร	1.67	1.73	3.56	5.29	4.81	-0.63	1.26	0.57	
อัตราปกติ		1.69	3.56	5.29	4.83	-0.58	1.19	0.60	
TOU		57.14	9.09	8.33	-15.38	-45.45	133.33	-21.43	
รวม	3.71	3.40	3.11	2.72	3.39	4.64	3.84	2.18	

ตารางที่ 1.5.4 แสดงจำนวนผู้ใช้ไฟฟ้า ของการไฟฟ้านครหลวง แยกตามพื้นที่การให้บริการ (การไฟฟ้านครหลวง

พ.บ.	2547	2548	2549	2550	2551	2552	2553	2554 (ต.ค.)
วัดเลียบ	73,058	73,647	73,544	73,295	73,296	74,240	75,769	75,957
คลองเตย	87,469	88,940	90,416	91,958	93,933	97,156	98,896	100,291
ยานนาวา	119,433	120,890	122,332	124,547	128,562	131,723	133,129	134,355
บางกะปิ	234,981	243,086	175,981	180,310	187,320	197,930	206,114	209,236
มีนบุรี	239,845	253,355	146,709	155,714	161,541	170,431	177,938	184,109
สมุทรปราการ	199,542	207,981	148,066	153,325	159,311	165,695	171,668	175,382
บางพลี	198,212	206,665	98,738	102,319	107,722	120,382	133,035	140,230
สามเสน	170,541	172,933	177,007	181,182	184,059	191,397	197,715	201,932
นนทบุรี	252,724	259,402	237,023	240,076	248,239	261,194	269,291	274,845
บางใหญ่	213,385	227,541	145,016	150,981	156,817	163,530	171,151	174,414
ธนบุรี	133,954	135,758	137,833	139,008	140,803	143,759	147,648	151,343
ราษฎร์บูรณะ	160,661	167,781	173,054	177,476	182,319	188,645	197,863	204,133
บางขุนเทียน	183,503	188,628	179,050	184,457	190,295	194,124	200,075	202,580
บางเขน	199,556	204,193	207,338	212,658	219,922	235,066	245,544	248,112
ประเวศน์			120,700	124,721	130,236	134,482	137,873	140,671
บางบัวทอง			137,508	145,766	155,617	167,847	178,177	184,723
ลาดกระบัง			109,310	111,178	115,409	122,720	127,548	130,612
ลาดพร้าว			150,412	152,663	157,936	162,615	165,710	168,502
รวม	2,466,864	2,550,800	2,630,037	2,701,634	2,793,337	2,922,936	3,035,144	3,101,427

เขต 18 พ.บ. (ราย)

ตารางที่ 1.5.5 แสดง % เพิ่ม/ลด จำนวนผู้ใช้ไฟฟ้า ของการไฟฟ้านครหลวง แยกตามพื้นที่การให้บริการ

ฟ.บ.	2547	2548	2549	2550	2551	2552	2553	2554 (ต.ถ.)
วัดเลียบ	-0.32	0.81	-0.14	-0.34	0.00	1.29	2.06	0.25
คลองเตย	0.39	1.68	1.66	1.71	2.15	3.43	1.79	1.41
ยานนาวา	2.40	1.22	1.19	1.81	3.22	2.46	1.07	0.92
บางกะปิ	4.15	3.45	-27.61	2.46	3.89	5.66	4.13	1.51
มีนบุรี	6.57	5.63	-42.09	6.14	3.74	5.50	4.40	3.47
สมุทรปราการ	5.48	4.23	-28.81	3.55	3.90	4.01	3.60	2.16
บางพลี	3.79	4.26	-52.22	3.63	5.28	11.75	10.51	5.41
สามเสน	1.29	1.40	2.36	2.36	1.59	3.99	3.30	2.13
นนทบุรี	3.03	2.64	-8.63	1.29	3.40	5.22	3.10	2.06
บางใหญ่	6.39	6.63	-36.27	4.11	3.87	4.28	4.66	1.91
ธนบุรี	1.30	1.35	1.53	0.85	1.29	2.10	2.71	2.50
ราษฎร์บูรณะ	3.94	4.43	3.14	2.56	2.73	3.47	4.89	3.17
บางขุนเทียน	3.23	2.79	-5.08	3.02	3.16	2.01	3.07	1.25
บางเขน	3.93	2.32	1.54	2.57	3.42	6.89	4.46	1.05
ประเวศน์				3.33	4.42	3.26	2.52	2.03
บางบัวทอง				6.01	6.76	7.86	6.15	3.67
ลาดกระบัง				1.71	3.81	6.33	3.93	2.40
ลาดพร้าว				1.50	3.45	2.96	1.90	1.68
รวม	3.71	3.40	3.11	2.72	3.39	4.64	3.84	2.18

(การไฟฟ้านครหลวงเขต 18 ฟ.บ.) (% เพิ่ม/ลด)