



# รายงานสถานการณ์การจำหน่ายไฟฟ้าและบทวิเคราะห์ การไฟฟ้านครหลวง

เสนอ

## สำนักงานนโยบายและแผนพลังงาน กระทรวงพลังงาน

ฉบับเดือนกันยายน 2554

## คำนำ

รายงานฉบับนี้จัดทำขึ้นเพื่อแสดงผลความสำเร็จของการจัดทำรายงานสถานการณ์การจำหน่ายไฟฟ้า และบทวิเคราะห์การใช้ไฟฟ้า ซึ่งเป็นข้อมูลการจำหน่ายไฟฟ้าของการไฟฟ้าฝ่ายจำหน่ายต่อภาครัฐ โดยข้อมูลดังกล่าวเป็นข้อมูล que แสดงถึงความต้องการใช้ไฟฟ้าของผู้ใช้ไฟฟ้า ประเภทต่าง ๆ อันจะเป็นข้อมูล ที่เป็นประโยชน์อย่างยิ่งในการประเมินสถานการณ์ความต้องการใช้ไฟฟ้าของ ประเทศ เพื่อใช้ในการกำหนดนโยบายไฟฟ้า ซึ่งจะพิจารณาความสำเร็จจากการที่ การไฟฟ้าฝ่ายจำหน่ายสามารถดำเนินการตามขั้นตอนและระยะเวลาที่สำนักงาน นโยบายและแผนพลังงาน(สนพ.) กำหนดไว้อย่างครบถ้วน

การไฟฟ้านครหลวง

รายการ	ก	ข	ค	สะสมสำหรับ ปี 2554	% เปลี่ยนแปลง	
	เดือน ส.ค. 2554	เดือน ก.ย. 2553	เดือน ก.ย. 2554		ต่อปีที่ แล้ว*	ต่อเดือนที่ แล้ว**
<b>1. ข้อมูลการใช้ไฟฟ้า</b>						
1.1 ข้อมูลหน่วยซื้อ(หน่วย : ล้านหน่วย)	4,090.85	3,932.68	3,992.31	34,989.09	-1.58	-2.41
1.1.1 ข้อมูลหน่วยซื้อจากกฟผ.(หน่วย : ล้านหน่วย)	4,090.45	3,932.68	3,990.75	34,983.56	-1.58	-2.44
1.1.1.1 แยกตามแรงดัน						
1.1.1.1.1 69 เควี	1,920.21	1,826.18	1,869.16	16,526.26	-0.83	-2.66
1.1.1.1.2 115 เควี	1,744.29	1,650.10	1,708.00	14,847.05	0.48	-2.08
1.1.1.1.3 230 เควี	425.95	456.40	413.59	3,610.25	-12.08	-2.90
1.1.1.2 จำนวนสถานีต้นทาง แยกตามแรงดัน						
1.1.2.1 69 เควี	11	11	11	11	0.00	0.00
1.1.2.2 115 เควี	12	12	12	12	0.00	0.00
1.1.2.3 230 เควี	3	3	3	3	0.00	0.00
1.1.2 ข้อมูลหน่วยซื้อจาก VSPP(หน่วย : ล้านหน่วย)	0.40	-	1.56	5.53	19.18	290.00
1.2 หน่วยจำหน่าย(หน่วย : ล้านหน่วย)	3,872.66	3,785.11	3,897.05	33,502.69	-1.64	0.63
1.2.1 แยกตามแรงดัน						
1.2.1.1 220 โวลท์	1,809.21	1,753.07	1,820.60	15,564.02	-1.91	0.63
1.2.1.2 12 - 24 เควี	1,731.75	1,705.37	1,742.66	15,055.12	-1.22	0.63
1.2.1.3 69 - 115 เควี	331.70	326.67	333.79	2,883.55	-2.37	0.63
1.2.2 ตามประเภทผู้ใช้ไฟฟ้า						
1.2.2.1 บ้านอยู่อาศัย	902.59	873.47	886.08	7,769.59	-6.74	-1.83
1.2.2.1.1 พลังงานไฟฟ้าไม่เกิน 150 หน่วย	34.71	30.47	34.00	329.56	1.20	-2.05
1.2.2.1.2 พลังงานไฟฟ้าเกินกว่า 150 หน่วย	850.28	824.46	834.69	7,284.66	-6.90	-1.83
1.2.2.1.3 TOU	17.60	18.54	17.39	155.37	-14.35	-1.19
1.2.2.2 กิจการขนาดเล็ก	588.27	571.55	579.70	5,062.26	-3.03	-1.46
1.2.2.2.1 อัตราปกติ	549.93	538.47	542.49	4,743.60	-3.65	-1.35
1.2.2.2.2 TOU	38.34	33.08	37.21	318.66	7.17	-2.95
1.2.2.3 กิจการขนาดกลาง	663.96	656.37	672.01	5,761.70	-0.95	1.21
1.2.2.3.1 อัตราปกติ	395.34	416.92	397.12	3,491.93	-5.75	0.45
1.2.2.3.2 TOU	268.62	239.45	274.89	2,269.77	7.48	2.33
1.2.2.4 กิจการขนาดใหญ่	1,436.96	1,411.03	1,478.78	12,583.76	2.46	2.91
1.2.2.4.1 TOD	375.33	384.80	385.32	3,334.31	-1.41	2.66
1.2.2.4.2 TOU	1,061.63	1,026.23	1,093.46	9,249.45	3.93	3.00
1.2.2.5 กิจการเฉพาะอย่าง	157.18	148.84	154.98	1,338.18	-2.59	-1.40
1.2.2.5.1 อัตราปกติ	0.01	0.89	0.01	4.27	-52.61	0.00
1.2.2.5.2 TOU	157.17	147.95	154.97	1,333.91	-2.26	-1.40
1.2.2.6 ราชการและองค์กรที่ไม่แสวงหากำไร	122.02	123.85	118.62	978.62	-5.70	-2.79
1.2.2.6.1 อัตราปกติ	117.00	117.36	114.32	958.04	-5.82	-2.29
1.2.2.6.2 TOU	5.02	6.49	4.30	20.58	-0.10	-14.34
1.2.2.7 ไฟชั่วคราว	1.68		6.88	8.58		

รายการ	ก	ข	ค	สะสมสำหรับ ปี 2554	% เปลี่ยนแปลง	
	เดือน ส.ค.	เดือน ก.ย.	เดือน ก.ย.		ต่อปีที่ แล้ว*	ต่อเดือนที่ แล้ว**
	2554	2553	2554			
1.2.3 รายพื้นที่การให้บริการ						
1.2.3.1 เขตวัดเลียบ	94.58	92.43	91.84	807.27	-5.86	-2.90
1.2.3.2 เขตคลองเตย	330.74	315.04	325.75	2,837.87	1.38	-1.51
1.2.3.3 เขตยานนาวา	152.49	150.76	150.19	1,321.52	-4.42	-1.51
1.2.3.4 เขตบางกะปิ	285.11	281.51	281.77	2,439.35	-3.98	-1.17
1.2.3.5 เขตมีนบุรี	133.47	124.99	130.74	1,139.44	-0.57	-2.05
1.2.3.6 เขตสมุทรปราการ	432.27	423.47	430.29	3,714.67	-0.22	-0.46
1.2.3.7 เขตบางพลี	300.20	288.67	336.96	2,640.96	4.11	12.25
1.2.3.8 เขตสามเสน	285.34	276.39	278.37	2,442.16	-3.98	-2.44
1.2.3.9 เขตนนทบุรี	254.07	247.10	253.76	2,195.30	-3.42	-0.12
1.2.3.10 เขตบางใหญ่	110.30	105.55	108.54	936.54	-4.71	-1.60
1.2.3.11 เขตธนบุรี	133.47	130.63	139.70	1,153.59	-5.26	4.67
1.2.3.12 เขตราษฎร์บูรณะ	329.14	343.43	333.97	2,954.51	-1.68	1.47
1.2.3.13 เขตบางขุนเทียน	203.82	199.67	201.92	1,769.12	-2.17	-0.93
1.2.3.14 เขตบางเขน	226.78	232.73	235.87	1,984.91	-4.19	4.01
1.2.3.15 เขตประเวศน์	175.72	169.04	175.86	1,505.07	0.07	0.08
1.2.3.16 เขตบางบัวทอง	125.93	113.87	126.05	1,069.44	5.37	0.10
1.2.3.17 เขตลาดกระบัง	158.23	153.18	156.54	1,370.55	-0.05	-1.07
1.2.3.18 เขตลาดพร้าว	141.00	136.65	138.93	1,220.42	-5.02	-1.47
1.3 ไฟฟ้าสาธารณะ	27.15	25.73	26.28	238.15	2.07	-3.20
1.3.1 รายพื้นที่การให้บริการ						
1.3.1.1 เขตวัดเลียบ	0.98	0.92	0.94	8.54	2.03	-4.08
1.3.1.2 เขตคลองเตย	0.30	0.29	0.29	2.64	2.33	-3.33
1.3.1.3 เขตยานนาวา	0.64	0.61	0.62	5.64	1.99	-3.13
1.3.1.4 เขตบางกะปิ	1.64	1.56	1.59	14.39	1.98	-3.05
1.3.1.5 เขตมีนบุรี	1.19	1.13	1.16	10.47	2.15	-2.52
1.3.1.6 เขตสมุทรปราการ	1.95	1.84	1.88	17.06	2.09	-3.59
1.3.1.7 เขตบางพลี	1.99	1.89	1.93	17.46	2.11	-3.02
1.3.1.8 เขตสามเสน	1.69	1.60	1.64	14.85	2.20	-2.96
1.3.1.9 เขตนนทบุรี	2.34	2.22	2.26	20.52	2.09	-3.42
1.3.1.10 เขตบางใหญ่	2.47	2.34	2.39	21.67	1.98	-3.24
1.3.1.11 เขตธนบุรี	1.28	1.21	1.24	11.22	2.19	-3.13
1.3.1.12 เขตราษฎร์บูรณะ	1.12	1.06	1.09	9.85	2.18	-2.68
1.3.1.13 เขตบางขุนเทียน	1.33	1.26	1.29	11.68	1.83	-3.01
1.3.1.14 เขตบางเขน	1.58	1.50	1.53	13.88	2.06	-3.16
1.3.1.15 เขตประเวศน์	3.11	2.95	3.01	27.30	2.13	-3.22
1.3.1.16 เขตบางบัวทอง	1.74	1.65	1.68	15.25	1.94	-3.45
1.3.1.17 เขตลาดกระบัง	0.61	0.58	0.59	5.32	1.92	-3.28
1.3.1.18 เขตลาดพร้าว	1.19	1.12	1.15	10.41	2.06	-3.36

รายการ	ก	ข	ค	สะสมสำหรับ ปี 2554	% เปลี่ยนแปลง	
	เดือน ส.ค.	เดือน ก.ย.	เดือน ก.ย.		ต่อปีที่ แล้ว*	ต่อเดือนที่ แล้ว**
	2554	2553	2554			
1.4 หน่วยสูญเสีย (หน่วย : ล้านหน่วย)	188.44	118.98	66.34	1,218.42		
(หน่วย : %)	4.61	3.03	1.66	3.48		
1.5 รายได้(หน่วย : ล้านบาท)	13,209.35	13,083.06	13,374.09	114,180.09	-2.47	1.25
1.5.1 รายได้จากค่าขายไฟฟ้า	12,872.98	12,717.51	12,961.92	111,222.01	-2.76	0.69
1.5.2 รายได้จากการให้บริการหรือจำหน่ายสินค้า	243.76	236.63	270.91	1,974.69	6.86	11.14
1.5.3 รายได้อื่น	92.61	128.92	141.26	983.39	17.69	52.53
1.6 ข้อมูลผู้ใช้ไฟฟ้า(หน่วย : ราย)						
1.6.1 จำนวนคำร้องขอใช้ไฟฟ้าใหม่ทั้งหมด	16,051	14,760	26,207	136,194	28.29	63.27
1.6.2 จำนวนที่ได้รับการติดตั้งแล้ว	11,014	12,096	11,768	96,200	-3.93	6.85
1.6.3 จำนวนผู้ยกเลิกการใช้ไฟฟ้า	617	445	524	4,670	8.15	-15.07
1.7 จำนวนผู้ใช้ไฟฟ้า(หน่วย : ราย)	3,091,572	3,004,954	3,090,100	3,090,100	2.83	-0.05
1.7.1 ตามแรงดัน						
1.7.1.1 220 โวลท์	3,076,906	2,990,490	3,075,441	3,075,441	2.84	-0.05
1.7.1.2 12 - 24 เควี	14,585	14,383	14,578	14,578	1.36	-0.05
1.7.1.3 69 - 115 เควี	81	81	81	81	0.00	0.00
1.7.2 ตามประเภทผู้ใช้ไฟฟ้า						
1.7.2.1 บ้านอยู่อาศัย	2,563,284	2,484,230	2,561,169	2,561,169	3.10	-0.08
1.7.2.1.1 พลังงานไฟฟ้าไม่เกิน 150 หน่วย	425,553	389,099	426,803	426,803	9.69	0.29
1.7.2.1.2 พลังงานไฟฟ้าเกินกว่า 150 หน่วย	2,119,657	2,076,922	2,116,332	2,116,332	1.90	-0.16
1.6.2.1.3 TOU	18,074	18,209	18,034	18,034	-0.96	-0.22
1.7.2.2 กิจการขนาดเล็ก	490,110	485,995	488,975	488,975	0.61	-0.23
1.7.2.2.1 อัตราปกติ	484,091	480,381	482,904	482,904	0.53	-0.25
1.7.2.2.2 TOU	6,019	5,614	6,071	6,071	8.14	0.86
1.7.2.3 กิจการขนาดกลาง	19,105	19,047	19,087	19,087	0.21	-0.09
1.7.2.3.1 อัตราปกติ	12,017	12,521	11,975	11,975	-4.36	-0.35
1.7.2.3.2 TOU	7,088	6,526	7,112	7,112	8.98	0.34
1.7.2.4 กิจการขนาดใหญ่	1,944	1,864	1,951	1,951	4.67	0.36
1.7.2.4.1 TOD	487	495	485	485	-2.02	-0.41
1.7.2.4.2 TOU	1,457	1,369	1,466	1,466	7.09	0.62
1.7.2.5 กิจการเฉพาะอย่าง	2,510	2,475	2,509	2,509	1.37	-0.04
1.7.2.5.1 อัตราปกติ	1	43	1	1	-97.67	0.00
1.7.2.5.2 TOU	2,509	2,432	2,508	2,508	3.13	-0.04
1.7.2.6 ราชการและองค์กรที่ไม่แสวงหากำไร	11,610	11,343	11,468	11,468	1.10	-1.22
1.7.2.6.1 อัตราปกติ	11,598	11,329	11,457	11,457	1.13	-1.22
1.7.2.6.2 TOU	12	14	11	11	-21.43	-8.33
1.7.2.7 ไฟชั่วคราว	3,009	-	4,941			

รายการ	ก	ข	ค	สะสมสำหรับ ปี 2553	% เปลี่ยนแปลง	
	เดือน ส.ค.	เดือน ก.ย.	เดือน ก.ย.		ต่อปีที่ แล้ว*	ต่อเดือนที่ แล้ว**
	2554	2553	2554			
1.7.3 รายพื้นที่การให้บริการ						
1.7.3.1 เขตวัดเลียบ	75,929	75,484	75,943	75,943	0.61	0.02
1.7.3.2 เขตคลองเตย	99,208	98,478	99,277	99,277	0.81	0.07
1.7.3.3 เขตยานนาวา	134,001	132,051	133,511	133,511	1.11	-0.37
1.7.3.4 เขตบางกะปิ	207,783	203,423	208,218	208,218	2.36	0.21
1.7.3.5 เขตมีนบุรี	183,612	175,600	183,491	183,491	4.49	-0.07
1.7.3.6 เขตสมุทรปราการ	174,911	170,314	174,946	174,946	2.72	0.02
1.7.3.7 เขตบางพลี	138,940	130,253	139,430	139,430	7.05	0.35
1.7.3.8 เขตสามเสน	200,707	195,986	200,664	200,664	2.39	-0.02
1.7.3.9 เขตนนทบุรี	274,665	267,745	273,363	273,363	2.10	-0.47
1.7.3.10 เขตบางใหญ่	174,470	147,051	174,173	174,173	18.44	-0.17
1.7.3.11 เขตธนบุรี	150,050	169,064	151,097	151,097	-10.63	0.70
1.7.3.12 เขตราษฎร์บูรณะ	203,583	194,805	203,660	203,660	4.55	0.04
1.7.3.13 เขตบางขุนเทียน	202,846	198,251	202,092	202,092	1.94	-0.37
1.7.3.14 เขตบางเขน	248,479	242,092	247,578	247,578	2.27	-0.36
1.7.3.15 เขตประเวศน์	140,496	137,079	140,339	140,339	2.38	-0.11
1.7.3.16 เขตบางบัวทอง	184,188	175,758	184,505	184,505	4.98	0.17
1.7.3.17 เขตลาดกระบัง	130,164	126,630	129,962	129,962	2.63	-0.16
1.7.3.18 เขตลาดพร้าว	167,540	164,890	167,851	167,851	1.80	0.19

ผู้จัดทำ : น.ส.ปิ่นทิพย์ ทวีทรัพย์สุทธิ

หน่วยงาน : กองผู้ตรวจค่าไฟฟ้าและพยากรณ์พลังงานไฟฟ้า ฝ่ายเศรษฐกิจพลังงานไฟฟ้า การไฟฟ้านครหลวง

โทรศัพท์ : (02) 220-5701

## สารบัญ

### บทสรุปผู้บริหาร

1.	ภาพรวมการใช้ไฟฟ้าของ กฟผ.	1
2.	วิเคราะห์ผลกระทบทางเศรษฐกิจต่อ กฟน.	2
3.	ค่าพยากรณ์หน่วยจำหน่ายของ กฟน.	2

### รายงานสถานการณ์ความต้องการไฟฟ้า

1.	หน่วยซื้อ กฟน.	3
2.	ความต้องการพลังไฟฟ้าสูงสุด กฟน. (GWh)	3
3.	หน่วยจำหน่ายของ กฟน. (GWh)	3-6
4.	หน่วยสูญเสียของ กฟน.(GWh)	6
5.	รายได้จากการจำหน่ายพลังงานไฟฟ้า	6-7
6.	จำนวนผู้ใช้ไฟฟ้าของ กฟน. (ราย)	8
7.	การพยากรณ์หน่วยจำหน่าย	8
8.	วิเคราะห์สถานการณ์การใช้ไฟฟ้า	8

## สารบัญตาราง

1.1.1	แสดงภาพรวมค่าพลังงานไฟฟ้าที่ซื้อทั้งหมด ของการไฟฟ้านครหลวง	9
1.1.2	แสดงค่าพลังงานไฟฟ้าที่ซื้อจากผู้ผลิตไฟฟ้าขนาดเล็กมาก (VSP) ของการไฟฟ้านครหลวง	10
1.1.3	แสดงภาพรวมค่าความต้องการพลังไฟฟ้าสูงสุด ของการไฟฟ้านครหลวง	10
1.2.1	แสดงภาพรวมการจำหน่ายไฟฟ้า ของการไฟฟ้านครหลวง	10
1.2.2	แสดงภาพรวมการจำหน่ายไฟฟ้า ของการไฟฟ้านครหลวง แยกประเภทผู้ใช้ไฟฟ้า และกลุ่มอัตราค่าไฟฟ้า	11
1.2.3	แสดง % เพิ่ม/ลด การจำหน่ายไฟฟ้าของการไฟฟ้านครหลวง แยกประเภทผู้ใช้ไฟฟ้า และกลุ่มอัตราค่าไฟฟ้า	12
1.2.4	แสดง % สัดส่วน การจำหน่ายไฟฟ้าของการไฟฟ้านครหลวง แยกประเภทผู้ใช้ไฟฟ้า และกลุ่มอัตราค่าไฟฟ้า	13
1.2.5	แสดงภาพรวมการจำหน่ายไฟฟ้าของการไฟฟ้านครหลวง แยกตามพื้นที่การให้บริการ (การไฟฟ้านครหลวงเขต 18 พช.)	14
1.2.6	แสดง % เพิ่ม/ลด การจำหน่ายไฟฟ้า ของการไฟฟ้านครหลวง แยกตามพื้นที่การให้บริการ (การไฟฟ้านครหลวงเขต 18 พช.)	15
1.2.7	แสดงภาพรวมไฟฟ้าสาธารณะ แยกตามพื้นที่การให้บริการ (การไฟฟ้านครหลวงเขต 18 พช.)	16
1.2.8	แสดง % เพิ่ม/ลด ไฟฟ้าสาธารณะ แยกตามพื้นที่การให้บริการ (การไฟฟ้านครหลวงเขต)	17
1.2.9	แสดงภาพรวมหน่วยจำหน่ายไฟฟ้า แยกตามระดับแรงดัน (รวมไฟฟ้าสาธารณะ) ของการไฟฟ้านครหลวง	18
1.2.10	แสดงภาพรวมการจำหน่ายไฟฟ้าของการไฟฟ้านครหลวง แยกตามประเภทกิจการทางเศรษฐกิจ	19-20
1.2.11	แสดงการจำหน่ายไฟฟ้า กลุ่มธุรกิจ และกลุ่มอุตสาหกรรม ที่สำคัญ 10 กลุ่มแรกของการไฟฟ้านครหลวง	21
1.3	แสดงค่าความสูญเสียของระบบของการไฟฟ้านครหลวง	22
1.4.1	แสดงรายได้จากการจำหน่าย หัก Ft หัก VAT ของการไฟฟ้านครหลวง	22
1.4.2	แสดงรายได้จากการจำหน่ายไฟฟ้า ของการไฟฟ้านครหลวง แยกประเภทผู้ใช้ไฟฟ้า และกลุ่มอัตราค่าไฟฟ้า	23



## สารบัญตาราง

1.4.3	แสดง % เพิ่ม/ลด รายได้จากการจำหน่ายไฟฟ้าของการไฟฟ้านครหลวง แยกประเภทผู้ใช้ไฟฟ้า และกลุ่มอัตราค่าไฟฟ้า	24
1.4.4	แสดงรายได้จากการจำหน่ายไฟฟ้าของการไฟฟ้านครหลวง แยกตามพื้นที่การให้บริการ และกลุ่มอัตราค่าไฟฟ้า (การไฟฟ้านครหลวงเขต 18 พข.)	25
1.4.5	แสดง % เพิ่ม/ลด รายได้จากการจำหน่ายไฟฟ้าของการไฟฟ้านครหลวง แยกตามพื้นที่การให้บริการ (การไฟฟ้านครหลวงเขต 18 พข.)	26
1.5.1	แสดงจำนวนผู้ใช้ไฟฟ้าของการไฟฟ้านครหลวง	27
1.5.2	แสดงจำนวนผู้ใช้ไฟฟ้า ในเขตการไฟฟ้านครหลวง แยกประเภทผู้ใช้ไฟฟ้า และกลุ่มอัตราค่าไฟฟ้า (ราย)	28
1.5.3	แสดง % เพิ่ม/ลด จำนวนผู้ใช้ไฟฟ้า ในเขตการไฟฟ้านครหลวง แยกประเภทผู้ใช้ไฟฟ้า และกลุ่มอัตราค่าไฟฟ้า	29
1.5.4	แสดงจำนวนผู้ใช้ไฟฟ้า ของการไฟฟ้านครหลวง แยกตามพื้นที่การให้บริการ (การไฟฟ้านครหลวงเขต 18 พข.)	30
1.5.5	แสดง % เพิ่ม/ลด จำนวนผู้ใช้ไฟฟ้า ของการไฟฟ้านครหลวง แยกตามพื้นที่การให้บริการ (การไฟฟ้านครหลวงเขต 18 พข.)	31

## บทสรุปผู้บริหาร

### 1.ภาพรวมการใช้ไฟฟ้าของ กฟน.

#### หน่วยซื้อ (GWh)

• พลังงานไฟฟ้าที่ กฟน. รับซื้อทั้งหมดในเดือน ก.ย.54 เท่ากับ 3,992.31 ล้านหน่วย เพิ่มขึ้นจากเดือนเดียวกันของปีที่แล้วร้อยละ 1.52 ในช่วง 9 เดือนที่ผ่านมา ม.ค.-ก.ย.54 เท่ากับ 34,989.09 ล้านหน่วย ลดลงจากช่วงเวลาเดียวกันของปีที่แล้วร้อยละ 1.58 แบ่งเป็นพลังงานที่รับซื้อจาก กฟผ. เท่ากับ 34,983.56 ล้านหน่วย และพลังงานไฟฟ้าที่รับซื้อจากผู้ผลิตไฟฟ้าขนาดเล็กมาก (VSPP) จากเชื้อเพลิงประเภทขยะ พลังงานแสงอาทิตย์ พลังน้ำขนาดเล็ก และก๊าซธรรมชาติ (cogen) จำนวน 1, 33, 2 และ 1 ราย ตามลำดับ รวมทั้งสิ้น 5.53 ล้านหน่วยโดยมีผลกระทบทำให้ กฟน. มีรายได้จากการจำหน่ายพลังงานไฟฟ้าลดลงประมาณ 13.31 ล้านบาท ค่าใช้จ่ายในการซื้อพลังงานไฟฟ้าลดลงประมาณ 10.33 ล้านบาท และทำให้กำไรขั้นต้นลดลงประมาณ 2.98 ล้านบาท

#### ความต้องการพลังไฟฟ้าสูงสุด (MW)

• ความต้องการพลังไฟฟ้าสูงสุด เกิดขึ้นในเดือน พ.ค.54 เท่ากับ 7,858 MW. ลดลงจากปีที่แล้วร้อยละ 2.71

#### หน่วยจำหน่าย (GWh) ไม่รวมไฟฟ้าสาธารณะ

• การจำหน่ายพลังงานไฟฟ้าของ กฟน. เดือน ก.ย.54 เท่ากับ 3,897 ล้านหน่วย เพิ่มขึ้นจากเดือนเดียวกันของปีที่แล้วร้อยละ 2.96 ในช่วง 9 เดือนที่ผ่านมา ม.ค.-ก.ย.54 การจำหน่ายพลังงานไฟฟ้า เท่ากับ 33,503 ล้านหน่วย ลดลงจากช่วงเวลาเดียวกันของปีที่แล้วร้อยละ 1.64

• หน่วยจำหน่ายแยกตามระดับแรงดัน เดือน ก.ย.54 ระดับแรงดัน 230/400 V. , 12-24 KV. และ 69-115 KV. เท่ากับ 1,821 1,743 และ 334 ล้านหน่วย คิดเป็นสัดส่วนเท่ากับร้อยละ 46.72 44.72 และ 8.56 ตาม

ลำดับ ในช่วง 9 เดือนที่ผ่านมา ม.ค.-ก.ย.54 หน่วยจำหน่ายแยกตามระดับแรงดัน 230/400 V. 12-24 KV. และ 69-115 KV. เท่ากับ 15,652 14,981 และ 2,870 ล้านหน่วย คิดเป็นสัดส่วนเท่ากับร้อยละ 46.72 44.72 และ 8.56 ตามลำดับ และสัดส่วนนี้ยังคงไม่เปลี่ยนแปลงมากนัก เมื่อเทียบกับช่วงเวลาเดียวกันของปีที่แล้ว

• หน่วยจำหน่ายในเขตจำหน่ายของ กฟน. (ไม่รวมไฟฟ้าสาธารณะและไฟทำการ) เดือน ก.ย.54 เมื่อเปรียบเทียบกับเดือนเดียวกันกับปีที่แล้ว จังหวัด กรุงเทพฯ นนทบุรี และสมุทรปราการเพิ่มขึ้นร้อยละ 1.82 5.90 และ 6.02 ตามลำดับ ในช่วง 9 เดือนที่ผ่านมา (ม.ค.-ก.ย.54) หน่วยจำหน่ายในจังหวัด กรุงเทพฯ ลดลงร้อยละ 2.87 จังหวัดนนทบุรี และ จังหวัดสมุทรปราการเพิ่มขึ้นร้อยละ 0.45 และ 2.25 ตามลำดับ

#### ไฟฟ้าสาธารณะ (GWh)

• ไฟฟ้าสาธารณะในช่วง 9 เดือน ม.ค.-ก.ย.54 เท่ากับ 238 ล้านหน่วย คิดเป็นร้อยละ 3.07 ของหน่วยจำหน่ายประเภทบ้านอยู่อาศัย

#### หน่วยสูญเสีย (GWh)

• หน่วยสูญเสียเดือน ก.ย.54 เท่ากับร้อยละ 1.66 สะสม 9 เดือน (ม.ค.-ก.ย.54) เท่ากับร้อยละ 3.48

#### จำนวนผู้ใช้ไฟฟ้า

• จำนวนผู้ใช้ไฟฟ้าในเดือน ก.ย.54 เท่ากับ 3,090,100 ราย เพิ่มขึ้นจากปีที่แล้วร้อยละ 1.81 แยกเป็นผู้ใช้ไฟฟ้า จังหวัดกรุงเทพมหานคร นนทบุรี และสมุทรปราการ เท่ากับ 2,278,841 437,553 และ 373,706 ราย ตามลำดับ

## บทสรุปผู้บริหาร

### รายได้จากการจำหน่ายพลังงานไฟฟ้า

• รายได้จากการจำหน่ายพลังงานไฟฟ้า (ไม่รวม Ft และ VAT) ในเดือน ก.ย.54 เท่ากับ 13,196 ล้านบาท เพิ่มขึ้นจากเดือนเดียวกันของปีที่แล้วร้อยละ 43.25 ในช่วง 9 เดือนที่ผ่านมา (ม.ค.-ก.ย.54) เท่ากับ 92,236 ล้านบาท เพิ่มขึ้นจากช่วงเดียวกันของปีที่แล้วร้อยละ 11.34

### 2.วิเคราะห์ผลกระทบทางเศรษฐกิจต่อ กฟน.

• การบริโภคภาคเอกชนเดือน ก.ย.54 เมื่อเปรียบเทียบกับเดือนเดียวกันของปีที่แล้ว พบว่าขยายตัวต่อเนื่อง สะท้อนจากการเก็บภาษีมูลค่าเพิ่ม ณ ราคาครั้งที่ร้อยละ 13.3 จากเดือนก่อนหน้าที่ขยายตัวร้อยละ 13.8 ปริมาณจำหน่ายรถยนต์นั่งในเดือนก.ย.54 ขยายตัวที่ร้อยละ 29.6 จากเดือนก่อนหน้าที่ขยายตัวร้อยละ 26.4 ดัชนีความเชื่อมั่นผู้บริโภคอยู่ที่ระดับ 72.2 จุด ปรับตัวลดลงเล็กน้อย ส่วนหนึ่งเป็นผลมาจากภาวะน้ำท่วมในหลายพื้นที่ของประเทศและความไม่มั่นใจในภาวะเศรษฐกิจโลกที่อาจจะส่งผลกระทบต่อเศรษฐกิจของประเทศไทย

• การลงทุนภาคเอกชนเดือน ก.ย.54 เมื่อเปรียบเทียบกับเดือนเดียวกันของปีที่แล้ว พบว่าขยายตัวเล็กน้อย สะท้อนจากปริมาณการนำเข้าสินค้าทุนที่ขยายตัวร้อยละ 6.1 ปริมาณการจำหน่ายรถยนต์เชิงพาณิชย์ขยายตัวร้อยละ 25.7 จากเดือนก่อนหน้าที่ขยายตัวร้อยละ 15.7 ภาษีจากการทำธุรกรรมอสังหาริมทรัพย์ขยายตัวที่ร้อยละ 16.5 จากเดือนก่อนหน้าที่ขยายตัวร้อยละ 48.3

• การส่งออกเดือน ก.ย.54 ขยายตัวชะลอลงเมื่อเปรียบเทียบกับเดือนเดียวกันของปีที่แล้ว ในรูปดอลลาร์สหรัฐมีมูลค่าเท่ากับ 21.5 พันล้านดอลลาร์สหรัฐหรือร้อยละ 19.1 โดยเป็นการชะลอลงในหมวดสินค้าอิเล็กทรอนิกส์ และเครื่องนุ่งห่ม ขณะที่การส่งออกไปยังอาเซียนและจีนยังขยายตัวได้ดี

• จำนวนนักท่องเที่ยวต่างชาติเดือน ก.ย.54 เติ

ทางเข้าประเทศไทยประมาณ 1.5 ล้านคน เมื่อเปรียบเทียบกับเดือนเดียวกันของปีที่แล้ว ขยายตัวที่ร้อยละ 22.7

• อัตราเงินเฟ้อทั่วไปเดือน ก.ย.54 ขยายตัวร้อยละ 4.0 เมื่อเทียบกับเดือนเดียวกันของปีที่แล้ว

• อุณหภูมิเฉลี่ยเดือน ก.ย.54 เท่ากับ 29.4 องศาเซลเซียส ลดลงจากเดือนเดียวกันของปีที่แล้ว 0.24 องศาเซลเซียส

• ดัชนีผลผลิตอุตสาหกรรมเดือน ก.ย.54 ขยายตัวติดลบที่ร้อยละ 0.5 เมื่อเทียบกับเดือนเดียวกันของปีที่แล้ว จากเดือนก่อนหน้าที่ขยายตัวร้อยละ 6.8 โดยได้รับผลกระทบของภาวะเศรษฐกิจของสหภาพยุโรป และสหรัฐที่ยังมีแนวโน้มชะลอตัว

• ผลกระทบด้านการจำหน่ายไฟฟ้าของ กฟน. ภาคธุรกิจเดือน ก.ย.54 เพิ่มขึ้นจากเดือนเดียวกันของปีที่แล้ว ร้อยละ 5.31 ในสาขาพาร์ทเมนท์/เกสเฮ้าส์ ขายส่ง และห้างสรรพสินค้า เพิ่มขึ้นร้อยละ 5.35 5.05 และ 4.86 ตามลำดับ ในช่วง 9 เดือนที่ผ่านมา(ม.ค.-ก.ย.54) เพิ่มขึ้นจากช่วงเวลาเดียวกันของปีที่แล้วร้อยละ 1.13 ในสาขาก่อสร้าง ร้านขายส่ง และห้างสรรพสินค้า เพิ่มขึ้นร้อยละ 8.27 7.23 และ 3.21 ตามลำดับ ภาคอุตสาหกรรมเดือน ก.ย.54 เพิ่มขึ้นจากเดือนเดียวกันของปีที่แล้วร้อยละ 2.81 ในสาขาผลิตเหล็ก ยานยนต์ อุตสาหกรรมโลหะฯ เพิ่มขึ้นร้อยละ 9.33 5.03 และ 3.79 ตามลำดับ ในช่วง 9 เดือนที่ผ่านมา(ม.ค.-ก.ย.54) เพิ่มขึ้นจากช่วงเวลาเดียวกันของปีที่แล้วร้อยละ 0.05 ในสาขาผลิตแก้วและโลหะ ผลิตเหล็กและพลาสติกเพิ่มขึ้นร้อยละ 5.82 4.46 และ 2.44 ตามลำดับ

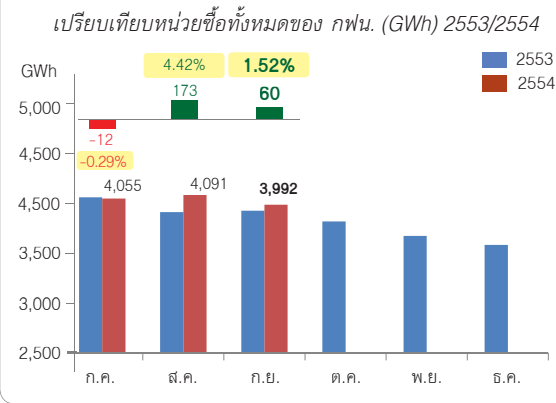
### 3.ค่าพยากรณ์หน่วยจำหน่ายของ กฟน.

• คณะทำงานจัดทำค่าพยากรณ์ความต้องการไฟฟ้า มีมติเห็นชอบค่าพยากรณ์ชุด 1 กรกฎาคม 2554 สำหรับให้การไฟฟ้าใช้จัดทำงบประมาณ

• ค่าพยากรณ์หน่วยจำหน่าย (ชุด 1 กรกฎาคม 2554) หน่วยจำหน่าย ปี 2554 เท่ากับ 44,327 ล้านหน่วย ลดลงจากปี 2553 ร้อยละ 1.55

## 1.หน่วยซื้อ กฟน. (GWh)

- พลังงานไฟฟ้าที่ กฟน. รับซื้อทั้งหมดในเดือน ก.ย.54 เท่ากับ 3,992.31 ล้านหน่วย เพิ่มขึ้นจากเดือนเดียวกันของปีที่แล้ว 59.63 ล้านหน่วย หรือร้อยละ 1.52 สะสม 9 เดือน (ม.ค.-ก.ย.54) เท่ากับ 34,989 ล้านหน่วย ลดลงจากช่วงเดียวกันของปีที่แล้ว เท่ากับ 561.55 ล้านหน่วย หรือร้อยละ 1.58



- จำนวนผู้ผลิตไฟฟ้าขนาดเล็กมาก (VSPP) ที่ขายพลังงานไฟฟ้าเข้าระบบจำหน่ายของ กฟน. ในช่วง 9 เดือนที่ผ่านมา (ม.ค.-ก.ย.54) ได้แก่ ผู้ผลิตไฟฟ้าจากแสงอาทิตย์ 33 ราย พลังงานน้ำขนาดเล็ก 2 ราย ชยะ 1 ราย และก๊าซธรรมชาติ (cogen) 1 ราย รวม 37 ราย ขายเข้าระบบจำหน่ายของ กฟน. เท่ากับ 5.53 ล้านหน่วย (เดือน ก.ย.54 ขายเข้าระบบ 1.56 ล้านหน่วย)

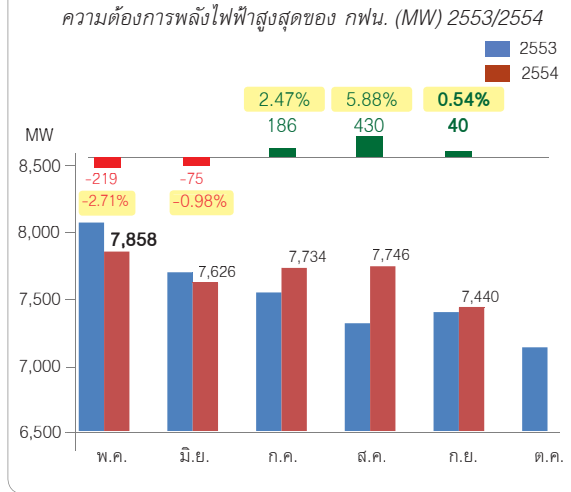
- สัดส่วนพลังงานไฟฟ้าที่ กฟน. รับซื้อจากผู้ผลิตไฟฟ้าขนาดเล็กมาก (VSPP) ในช่วงเดือน ม.ค.-ก.ย.54 เรียงลำดับจากมากไปน้อยได้แก่ พลังไฟฟ้าจากเชื้อเพลิงประเภทชยะร้อยละ 64.03 ก๊าซธรรมชาติร้อยละ 33.85 พลังน้ำขนาดเล็กร้อยละ 1.08 และแสงอาทิตย์ร้อยละ 1.04

สัดส่วนหน่วยซื้อของ กฟน. (GWh) จากผู้ผลิตขนาดเล็กมาก (VSPP) ม.ค.-ก.ย.54



## 2.ความต้องการพลังไฟฟ้าสูงสุดของ กฟน. (MW)

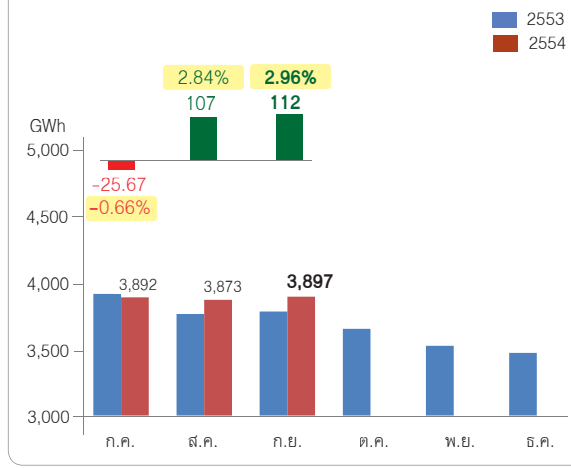
- ความต้องการพลังไฟฟ้าสูงสุดของ กฟน. เกิดขึ้นในเดือน พ.ค. 54 เท่ากับ 7,858 MW ลดลงจากปีที่แล้ว เท่ากับ 219 MW หรือร้อยละ 2.71



## 3.หน่วยจำหน่ายของ กฟน. (GWh) ไม่รวมไฟฟ้าสาธารณะ

- หน่วยจำหน่ายทั้งหมดของ กฟน. เดือน ก.ย.54 เท่ากับ 3,897 ล้านหน่วย เพิ่มขึ้นจากเดือนเดียวกันของปีที่แล้ว 112 ล้านหน่วย หรือร้อยละ 2.96 ในช่วง 9 เดือนที่ผ่านมา (ม.ค.-ก.ย.54) เท่ากับ 33,503 ล้านหน่วย ลดลงจากช่วงเวลาเดียวกันของปีที่แล้วเท่ากับ 559 ล้านหน่วย หรือร้อยละ 1.64

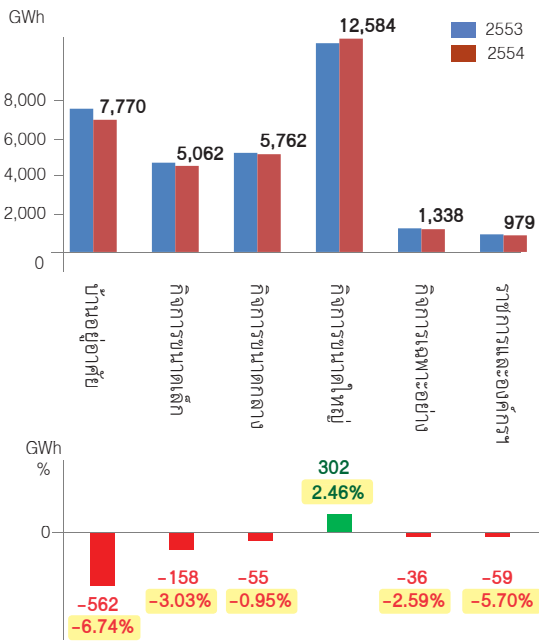
หน่วยจำหน่าย (ไม่รวมไฟฟ้าสาธารณะ) ของ กฟน. (GWh) 2553/2554



• ไฟฟ้าสาธารณะสะสม เดือนม.ค.-ก.ย.54 เท่ากับ 238 ล้านหน่วย เพิ่มขึ้นจากช่วงเวลาเดียวกันของปีที่แล้ว 5 ล้านหน่วยหรือร้อยละ 2.07 หรือคิดเป็นร้อยละ 3.07 ของหน่วยจำหน่ายประเภทบ้านอยู่อาศัย

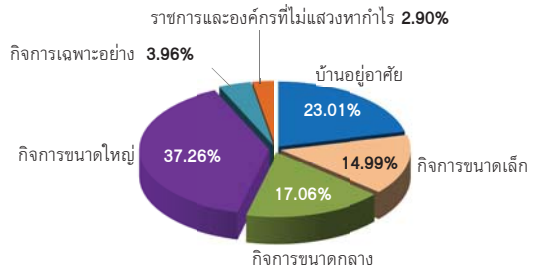
• หน่วยจำหน่ายสะสม (ไม่รวมไฟฟ้าสาธารณะ) เดือน ม.ค.-ก.ย.54 แยกตามประเภทกิจการ เปรียบเทียบกับช่วงเวลาเดียวกันของปีที่แล้ว พบว่ามีอัตราการเติบโตติดลบทุกประเภท ยกเว้นประเภทกิจการขนาดใหญ่มีหน่วยจำหน่ายเพิ่มขึ้น 302 ล้านหน่วยหรือร้อยละ 2.46 โดยหน่วยจำหน่ายประเภทบ้านอยู่อาศัยมีจำนวนลดลงมากที่สุดถึง 562 ล้านหน่วยหรือร้อยละ 6.74

หน่วยจำหน่าย เพิ่ม/ลด (GWh) และร้อยละ แยกตามประเภทผู้ใช้ไฟฟ้า เดือน ม.ค.-ก.ย. 54 เทียบกับช่วงเวลาเดียวกันของปีที่แล้ว



• สัดส่วนหน่วยจำหน่ายสะสม (ไม่รวมไฟฟ้าสาธารณะ) เดือน ม.ค.-ก.ย.54 แยกตามประเภทกิจการ ประเภทกิจการขนาดใหญ่มีสัดส่วนหน่วยจำหน่ายสูงสุดร้อยละ 37.26 ประเภทราชการและองค์กรฯ มีสัดส่วนหน่วยจำหน่ายน้อยที่สุดร้อยละ 2.90 เมื่อเปรียบเทียบกับช่วงเวลาเดียวกันของปีที่แล้ว พบว่าสัดส่วนหน่วยจำหน่ายยังมีค่าไม่เปลี่ยนแปลงมากนัก

สัดส่วนหน่วยจำหน่าย (%) ของ กฟน. แยกตามประเภทกิจการ เดือน ม.ค.-ก.ย.54 (ไม่รวมไฟฟ้าสาธารณะ)



• หน่วยจำหน่ายสะสม (GWh) เดือน ม.ค.-ก.ย. 54 ที่เพิ่มขึ้น/ลดลง เปรียบเทียบกับช่วงเวลาเดียวกันของปีที่แล้ว แยกตามการไฟฟ้านครหลวงเขต เขตจำหน่ายที่มีหน่วยจำหน่ายสูงสุด 5 ลำดับแรกได้แก่ เขตสมุทรปราการ ราชบุรีบูรณะ คลองเตย บางพลี และสามเสน

เขตจำหน่าย	GWh	ลด/เพิ่ม	ร้อยละ
สมุทรปราการ	3,715	-8	-0.22%
ราชบุรีบูรณะ	2,955	-50	-1.68%
คลองเตย	2,838	39	1.38%
บางพลี	2,641	104	2.49%
สามเสน	2,442	-101	-3.98%

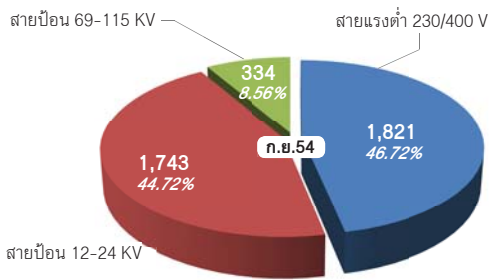
เขตจำหน่าย	GWh	ลด/เพิ่ม	ร้อยละ
บางกะปิ	2,439	-101	-3.97%
นนทบุรี	2,195	-78	-3.42%
บางเขน	1,985	-87	-4.19%
บางขุนเทียน	1,769	-39	-2.17%
ประเวศน์	1,505	1	0.06%

เขตจำหน่าย	GWh	ลด/เพิ่ม	ร้อยละ
ลาดกระบัง	1,371	-1	-0.05%
ยานนาวา	1,322	-61	-4.42%
ลาดพร้าว	1,220	-65	-5.02%
ธนบุรี	1,154	-64	-5.25%
มีนบุรี	1,139	-7	-0.57%

เขตจำหน่าย	GWh	ลด/เพิ่ม	ร้อยละ
บางบัวทอง	1,069	55	5.38%
บางใหญ่	937	-46	-4.71%
วัดเลียบ	807	-50	-5.86%

- หน่วยจำหน่าย (GWh) และสัดส่วนหน่วยจำหน่าย เดือน ก.ย.54 แยกตามระดับแรงดัน เมื่อเปรียบเทียบกับเดือนเดียวกันของปีที่แล้ว พบว่าสัดส่วนยังคงไม่เปลี่ยนแปลง แรงดันที่มีสัดส่วนการจำหน่ายสูงเรียงตามลำดับได้แก่ แรงดันต่ำ 230/400 V ร้อยละ 46.72 แรงดัน 12-24 KV ร้อยละ 44.72 และแรงดัน 69-115 KV ร้อยละ 8.56

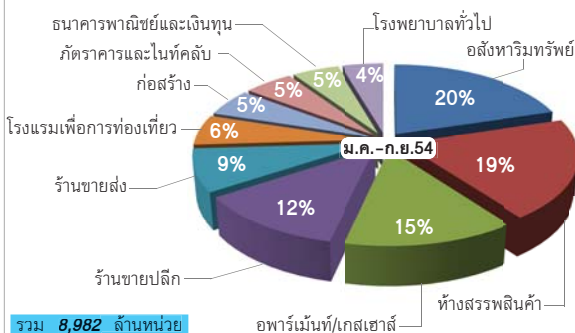
หน่วยจำหน่าย (GWh) แยกตามระดับแรงดัน เดือน ก.ย. 54



รวม 3,897 ล้านหน่วย

- หน่วยจำหน่ายสะสม (GWh) แยกตามกิจกรรมทางเศรษฐกิจ กลุ่มธุรกิจ เดือน ม.ค.-ก.ย.54 เปรียบเทียบกับช่วงเวลาเดียวกันของปีที่แล้ว ที่มียอดจำหน่ายสูงสุด 10 ลำดับแรก พบว่ามียอดจำหน่ายลดลงประมาณ 5 ล้านหน่วย หรือร้อยละ 0.05

สัดส่วนหน่วยจำหน่ายสะสม (%) แยกตามกิจกรรมทางเศรษฐกิจ กลุ่มธุรกิจ เดือน ม.ค.-ก.ย. 54



รวม 8,982 ล้านหน่วย

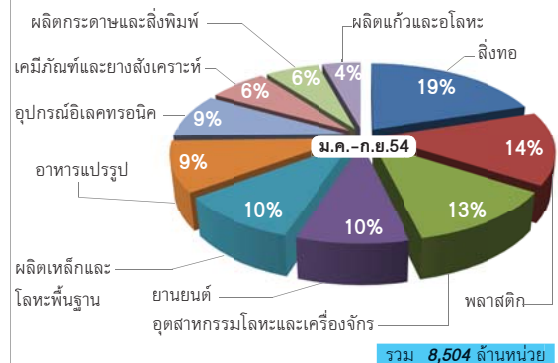
หน่วยจำหน่ายสะสม (GWh) เพิ่ม/ลด แยกตามกิจกรรมทางเศรษฐกิจ กลุ่มธุรกิจ เดือน ม.ค.-ก.ย. 54 เทียบกับช่วงเวลาเดียวกันของปีที่แล้ว

กิจกรรมทางเศรษฐกิจ	GWh	เพิ่ม/ลด	ร้อยละ
อสังหาริมทรัพย์	1,811	8	0.43%
ห้างสรรพสินค้า	1,688	53	3.21%
อพาร์เมนท์/เกสเฮ้าส์	1,317	-20	-1.51%
ขายปลีก	1,107	-38	-3.35%
ขายส่ง	780	38	5.08%

กลุ่มธุรกิจ (ต่อ)	GWh	เพิ่ม/ลด	ร้อยละ
โรงแรมเพื่อการท่องเที่ยว	496	-30	-5.75%
ก่อสร้าง	492	38	8.27%
ภัตตาคารและไนท์คลับ	473	-24	-4.79%
ธนาคารพาณิชย์และเงินทุน	416	-12	-2.83%
โรงพยาบาลทั่วไป	401	-16	-3.78%
<b>รวม</b>	<b>8,982</b>		

- หน่วยจำหน่ายสะสม (GWh) แยกตามกิจกรรมทางเศรษฐกิจ กลุ่มอุตสาหกรรม เดือน ม.ค.-ก.ย.54 เปรียบเทียบกับเดือนเดียวกันของปีที่แล้ว ที่มียอดจำหน่ายสูงสุด 10 ลำดับแรก พบว่ามียอดจำหน่ายเพิ่มขึ้นประมาณ 34 ล้านหน่วย หรือร้อยละ 0.45

สัดส่วนหน่วยจำหน่าย (%) แยกตามกิจกรรมทางเศรษฐกิจ กลุ่มอุตสาหกรรม เดือน ม.ค.-ก.ย. 54



รวม 8,504 ล้านหน่วย

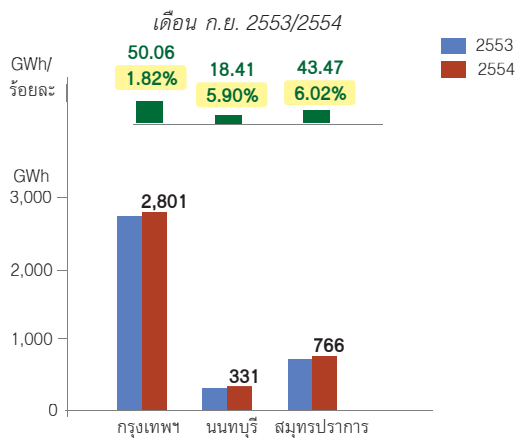
หน่วยจำหน่ายสะสม (GWh) เพิ่ม/ลด แยกตามกิจกรรมทางเศรษฐกิจ กลุ่มอุตสาหกรรม เดือน ม.ค.-ก.ย. 54 เทียบกับช่วงเวลาเดียวกันของปีที่แล้ว

กิจกรรมทางเศรษฐกิจ	GWh	เพิ่ม/ลด	ร้อยละ
สิ่งทอ	1,615	-98	-5.72%
พลาสติก	1,225	29	2.44%
อุตสาหกรรมโลหะฯ	1,067	9	0.90%
ยานยนต์	841	17	2.10%
ผลิตเหล็กฯ	828	35	4.46%
อาหารแปรรูป	768	16	2.09%
อุปกรณ์อิเล็กทรอนิกส์	760	14	2.21%
เคมีภัณฑ์และยางฯ	552	-5	-0.81%
ผลิตกระดาษฯ	503	-8	-1.59%
ผลิตแก้วและอลูมิเนียม	345	19	5.82%
<b>รวม</b>	<b>8,504</b>		

- หน่วยจำหน่ายในเขตจำหน่ายของ กฟน. (ไม่รวมไฟฟ้าสาธารณะ) เดือน ก.ย.54 รวม 3 จังหวัด เท่ากับ 3,897 ล้านหน่วย เมื่อเปรียบเทียบกับเดือนเดียวกันของปีที่แล้วพบว่าเพิ่มขึ้น 112 ล้านหน่วย หรือเพิ่มขึ้นร้อยละ 2.96 จังหวัดกรุงเทพฯ นนทบุรีและสมุทรปราการ หน่วยจำหน่ายเพิ่มขึ้น 50.06 18.41 และ 43.47 ล้านหน่วย หรือเพิ่มขึ้นร้อยละ 1.82 5.90 และ 6.02 ตามลำดับ

- หน่วยจำหน่ายในเขตจำหน่ายของ กฟน. (ไม่รวมไฟฟ้าสาธารณะ) ในช่วง 9 เดือนที่ผ่านมา ม.ค.-ก.ย.54 รวม 3 จังหวัด เท่ากับ 33,503 ล้านหน่วย เมื่อเปรียบเทียบกับช่วงเวลาเดียวกันของปีที่แล้วพบว่าลดลง 559 ล้านหน่วย หรือลดลงร้อยละ 1.64 จังหวัดกรุงเทพฯ ลดลง 714.67 ล้านหน่วย หรือลดลงร้อยละ 2.87 จังหวัดนนทบุรีและสมุทรปราการเพิ่มขึ้น 12.57 และ 142.98 ล้านหน่วย หรือเพิ่มขึ้นร้อยละ 0.45 และ 2.25 ตามลำดับ

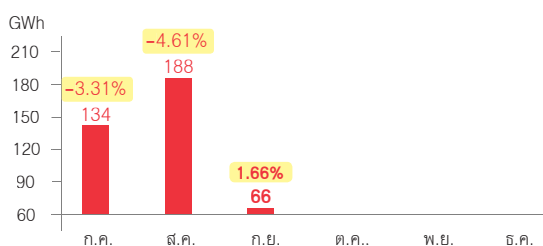
เปรียบเทียบหน่วยจำหน่าย (GWh) ของ กฟน. แยกรายจังหวัด



#### 4.หน่วยสูญเสียของ กฟน. (GWh)

- หน่วยสูญเสียเดือน ก.ย.54 เท่ากับ 66 ล้านหน่วย หรือร้อยละ 1.66

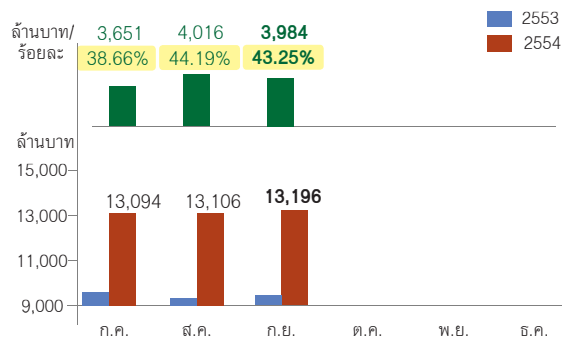
หน่วยสูญเสียของ กฟน. (GWh) 2554



#### 5.รายได้จากการจำหน่ายพลังงานไฟฟ้า

- รายได้จากการจำหน่ายพลังงานไฟฟ้า (ไม่รวม Ft และ VAT) เดือน ก.ย.54 เท่ากับ 13,196 ล้านบาท เพิ่มขึ้นจากเดือนเดียวกันของปีที่แล้วร้อยละ 43.25 รายได้สะสม เดือน ม.ค.-ก.ย.54 เท่ากับ 92,236 ล้านบาท เพิ่มขึ้นจากช่วงเวลาเดียวกันของปีที่แล้วร้อยละ 11.34

เปรียบเทียบรายได้ (ล้านบาท) ในเขตจำหน่าย กฟน. 2553/2554



- รายได้สะสมจากการจำหน่ายพลังงานไฟฟ้า (ไม่รวม Ft และ VAT) เดือน ม.ค.-ก.ย.54 แยกตามเขตจำหน่ายของ กฟน. 5 ลำดับแรกสูงสุดได้แก่ เขตสมุทรปราการ คลองเตย ราชบุรีบูรณะ บางกะปิ และบางพลี ซึ่งมีรายได้เท่ากับ 9,442 7,783 7,726 7,003 และ 6,925 ล้านบาท ตามลำดับ

รายได้สะสม (ล้านบาท) จากการจำหน่ายพลังงานไฟฟ้า (ไม่รวม Ft และ VAT) แยกตามเขตจำหน่ายของ กฟน. เดือน ม.ค.-ก.ย. 54 เปรียบเทียบกับช่วงเวลาเดียวกันของปีที่แล้ว

	ล้านบาท	ลด/เพิ่ม	ร้อยละ
สมุทรปราการ	9,442	1,194	14.47%
คลองเตย	7,783	960	14.07%
ราษฎร์บูรณะ	7,726	845	12.28%
บางกะปิ	7,003	567	8.81%
บางพลี	6,925	1,128	19.46%

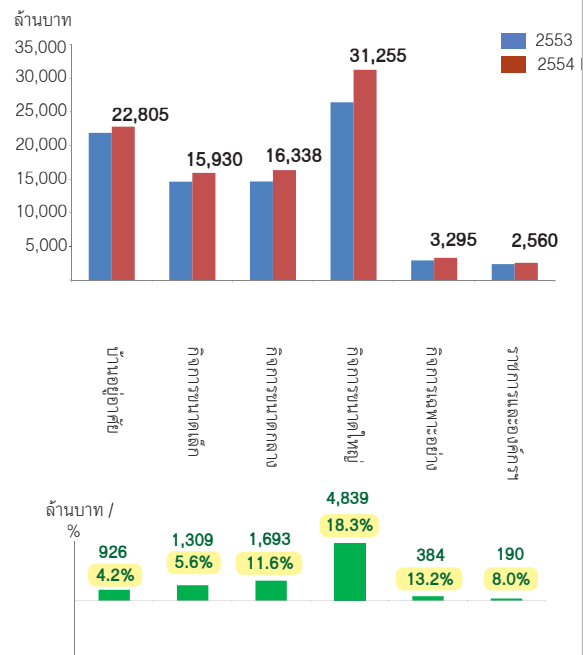
	ล้านบาท	ลด/เพิ่ม	ร้อยละ
สามเสน	6,794	567	9.11%
นนทบุรี	6,065	516	9.30%
บางเขน	5,525	421	8.24%
บางขุนเทียน	5,066	472	10.27%
ประเวศน์	4,238	500	13.37%

	ล้านบาท	ลด/เพิ่ม	ร้อยละ
ยานนาวา	3,837	266	7.46%
ลาดกระบัง	3,699	429	13.11%
ลาดพร้าว	3,593	210	6.21%
ธนบุรี	3,322	210	6.73%
มีนบุรี	3,167	340	12.01%

	ล้านบาท	ลด/เพิ่ม	ร้อยละ
บางบัวทอง	2,975	455	18.07%
บางใหญ่	2,706	185	7.35%
วัดเขี้ยว	2,371	130	5.79%

• รายได้สะสมจากการจำหน่ายพลังงานไฟฟ้า (ไม่รวม Ft และ VAT) เดือน ม.ค.-ก.ย.54 แยกตามประเภทผู้ใช้ไฟฟ้า เรียงตามลำดับได้แก่ ประเภทกิจการขนาดใหญ่ 31,255 ล้านบาท บ้านอยู่อาศัย 22,805 ล้านบาท กิจการขนาดกลาง 16,338 ล้านบาท กิจการขนาดเล็ก 15,930 ล้านบาท กิจการเฉพาะอย่าง 3,295 ล้านบาท ราชการและองค์กรฯ 2,560 ล้านบาท เมื่อเปรียบเทียบรายได้สะสมกับช่วงเวลาเดียวกันของปีที่แล้ว พบว่ารายได้สะสมเพิ่มขึ้นทุกประเภท รายได้สะสมที่เพิ่มขึ้นมากที่สุด 3 ลำดับแรกได้แก่ ประเภทกิจการขนาดใหญ่ กิจการขนาดกลาง และกิจการขนาดเล็ก โดยเพิ่มขึ้น 4,839 1,693 และ 1,309 ล้านบาท หรือร้อยละ 18.32 11.56 และ 8.96 ตามลำดับ

รายได้สะสม (ล้านบาท) จากการจำหน่ายพลังงานไฟฟ้า (ไม่รวม Ft และ VAT) แยกตามประเภทผู้ใช้ไฟฟ้าของ กฟน. เดือน ม.ค.-ก.ย. 54 เปรียบเทียบกับช่วงเวลาเดียวกันของปีที่แล้ว





## 6.จำนวนผู้ใช้ไฟฟ้าของ กฟน. (ราย)

- จำนวนผู้ใช้ไฟฟ้าของ เดือน ก.ย.54 เท่ากับ 3,090,100 ราย เพิ่มขึ้นจากปีที่แล้ว เท่ากับ 54,956 ราย หรือร้อยละ 1.81
- จำนวนผู้ใช้ไฟฟ้า เดือน ก.ย.54 แยกตามการไฟฟ้านครหลวงเขต เพิ่มขึ้นจากปีที่แล้วมากที่สุด 3 ลำดับแรกในเขตบางพลี บางบัวทอง และมิวนบุรี เพิ่มขึ้นร้อยละ 4.81 3.55 และ 3.12 ตามลำดับ
- จำนวนผู้ใช้ไฟฟ้า เดือน ก.ย.54 แยกตามประเภทผู้ใช้ไฟฟ้าที่เพิ่มขึ้นจากปีที่แล้วเรียงตามลำดับ ได้แก่ ประเภทกิจการขนาดใหญ่ บ้านอยู่อาศัย กิจการเฉพาะอย่าง ราชการและองค์กรฯ กิจการขนาดเล็ก และกิจการขนาดกลาง เพิ่มขึ้นร้อยละ 3.61 1.93 0.93 0.70 0.26 และ 0.01 ตามลำดับ
- จำนวนผู้ใช้ไฟฟ้า เดือน ก.ย.54 แยกรายจังหวัด จังหวัดกรุงเทพฯ นนทบุรี และสมุทรปราการ เท่ากับ 2,278,841 437,553 และ 373,706 ราย เมื่อเปรียบเทียบกับปีที่แล้วพบว่า จำนวนผู้ใช้ไฟฟ้าเพิ่มขึ้นในทุกจังหวัด เท่ากับ 27,413 11,388 และ 16,155 ราย หรือร้อยละ 1.22 2.67 และ 4.52 ตามลำดับ

## 7.การพยากรณ์หน่วยจำหน่าย

- ค่าพยากรณ์ (ชุด 1 กรกฎาคม 2554) หน่วยจำหน่าย ปี 2554 เท่ากับ 44,327 ล้านหน่วย ลดลงจากปี 2553 ร้อยละ 1.55

## 8.วิเคราะห์สถานการณ์การจำหน่ายไฟฟ้า

- สถานการณ์การจำหน่ายไฟฟ้าในเดือน ก.ย.54 (ไม่รวมไฟฟ้าสาธารณะ) ขยายตัวต่อเนื่องจากเดือนที่แล้ว โดยในเดือน ก.ย.54 หน่วยจำหน่ายเท่ากับ 3,897 ล้านหน่วย หรือขยายตัวร้อยละ 2.96 เมื่อเทียบกับเดือนเดียวกันของปีที่แล้ว หน่วยจำหน่ายเพิ่มขึ้นมากในประเภทกิจการขนาดใหญ่ กิจการขนาดกลาง บ้านอยู่อาศัย กิจการขนาดเล็ก และกิจการเฉพาะอย่าง เท่ากับ 68 16 13 8 และ 6 ล้านหน่วย หรือขยายตัวร้อยละ 4.8 2.4 1.4 1.4 และ 4.1 ตามลำดับ สำหรับประเภทราชการและองค์กรฯ หน่วยจำหน่ายลดลง 5 ล้านหน่วย หรือร้อยละ 4.2

• การจำหน่ายพลังงานไฟฟ้าที่เพิ่มขึ้น ในเดือน ก.ย.54 เกิดจากกิจกรรมทางเศรษฐกิจและปัจจัยภายนอกที่สำคัญดังต่อไปนี้

- การบริโภคภาคเอกชนเดือน ก.ย.54 เมื่อเปรียบเทียบกับเดือนเดียวกันของปีที่แล้ว พบว่าขยายตัวต่อเนื่อง สะท้อนจากการเก็บภาษีมูลค่าเพิ่ม ณ ราคาคงที่ที่ร้อยละ 13.3 จากเดือนก่อนหน้าที่ขยายตัวร้อยละ 13.8 ปริมาณจำหน่ายรถยนต์นั่งในเดือนก.ย.54 ขยายตัวที่ร้อยละ 29.6 จากเดือนก่อนหน้าที่หดตัวร้อยละ 26.4 ดัชนีความเชื่อมั่นผู้บริโภคอยู่ที่ระดับ 72.2 จุดปรับตัวลดลงเล็กน้อย ส่วนหนึ่งเป็นผลมาจากภาวะน้ำท่วมในหลายพื้นที่ของประเทศ และความไม่มั่นใจกับภาวะเศรษฐกิจโลกที่อาจจะส่งผลกระทบต่อภาวะเศรษฐกิจของไทย

- การลงทุนภาคเอกชนเดือน ก.ย.54 เมื่อเปรียบเทียบกับเดือนเดียวกันของปีที่แล้ว พบว่าขยายตัวเล็กน้อย สะท้อนจากปริมาณการนำเข้าสินค้าทุนที่ขยายตัวร้อยละ 6.1 ปริมาณการจำหน่ายรถยนต์เชิงพาณิชย์ขยายตัวร้อยละ 25.7 จากเดือนก่อนหน้าที่ขยายตัวร้อยละ 15.7 ภาษีจากการทำธุรกรรมอสังหาริมทรัพย์ขยายตัวต่อเนื่องที่ร้อยละ 16.5 จากเดือนก่อนหน้าที่ขยายตัวร้อยละ 48.3

- การส่งออกเดือน ก.ย.54 ขยายตัวชะลอลงเมื่อเปรียบเทียบกับเดือนเดียวกันของปีที่แล้ว ในรูปดอลลาร์สหรัฐมีมูลค่าเท่ากับ 21.5 พันล้านดอลลาร์สหรัฐหรือร้อยละ 19.1 โดยเป็นการชะลอลงในหมวดสินค้าอิเล็กทรอนิกส์ และเครื่องนุ่งห่ม ขณะที่การส่งออกไปยังอาเซียนและจีนยังขยายตัวได้ดี

- จำนวนนักท่องเที่ยวต่างชาติเดือน ก.ย.54 เดินทางเข้าประเทศไทยประมาณ 1.5 ล้านคน เมื่อเปรียบเทียบกับเดือนเดียวกันของปีที่แล้ว ขยายตัวที่ร้อยละ 22.7

- อุณหภูมิเฉลี่ยเดือน ก.ย.54 เท่ากับ 29.4 องศาเซลเซียส ลดลงจากเดือนเดียวกันของปีที่แล้ว 0.24 องศาเซลเซียส

ตารางที่ 1.1.1 แสดงภาพรวมค่าพลังงานไฟฟ้าที่ซื้อทั้งหมด ของการไฟฟ้านครหลวง

ปี	ค่าพลังงานไฟฟ้าที่ซื้อจาก กฟผ.		พลังงานไฟฟ้าที่ซื้อจาก VSPP (ล้านบาท)	ค่าพลังงานไฟฟ้าที่ซื้อทั้งหมด	
	ล้านบาท	เพิ่ม/ลด (%)		ล้านบาท	เพิ่ม/ลด (%)
2547	40,572	4.37	0.00	40,572	4.37
2548	41,440	2.14	0.00	41,440	2.14
2549	42,941	3.62	5.10	42,947	3.64
2550	43,598	1.53	6.25	43,604	1.53
2551	43,598	0.00	6.30	43,605	0.00
2552	43,222	-0.86	7.95	43,230	-0.86
2553	46,634	7.90	5.57	46,640	7.89
2553 (ม.ค.-ก.ย.)	35,546		4.64	35,551	
2554 (ม.ค.-ก.ย.)	34,984		5.53	34,989	
2554					
ม.ค.	3,475	-1.74	0.47	3,475.24	-1.76
ก.พ.	3,526	-2.97	0.51	3,526.43	-2.95
มี.ค.	3,878	-6.97	0.78	3,879.19	-6.98
เม.ย.	3,703	-5.81	0.45	3,702.97	-5.81
พ.ค.	4,176	-0.13	0.81	4,177	-0.11
มิ.ย.	4,090	-2.11	0.02	4,089.61	-2.13
ก.ค.	4,055	-0.30	0.53	4,055.42	-0.29
ส.ค.	4,090	4.42	0.40	4,090.85	4.42
ก.ย.	3,991	1.48	1.56	3,992.31	1.52
ต.ค.					
พ.ย.					
ธ.ค.					
2554(ม.ค.-ก.ย.)	34,983.56	-1.58	5.53	34,989.09	-1.58
แรงดัน ณ จุดซื้อ					
69	16,527				
115	14,847				
230	3,610				

ตารางที่ 1.1.2 แสดงภาพรวมกำลังงานไฟฟ้าที่ซื้อจากผู้ผลิตไฟฟ้าขนาดเล็กมาก (VSPP) ของการไฟฟ้า

ประเภทเชื้อเพลิง	จำนวนราย				หน่วยจำหน่ายในระบบ กฟน. (KWh)			
	2551	2552	2553	2554(1)	2551	2552	2553	2554(1)
1. พลังงานแสงอาทิตย์	30	31	32	33	78,415	64,098	70,586	54,093
2. ชยะ	1	1	1	1	6,473,000	6,665,000	5,282,000	3,333,000
3. พลังน้ำขนาดเล็ก	1	1	2	2	9,000	77,000	17,320	56,295
4. ก๊าซธรรมชาติ	0	0	1	1	0	0	39,998	1,762,000
รวม	32	33	36	37	6,560,415	6,806,098	5,409,904	5,205,388

(ล้านบาท) เฉพาะ

ตารางที่ 1.1.3 แสดงภาพรวมค่าความต้องการพลังไฟฟ้าสูงสุด ของการไฟฟ้านครหลวง

ปี	ความต้องการพลังไฟฟ้าสูงสุด	
	MW	เพิ่ม/ลด (%)
2547	7,065	3.52
2548	7,338	3.86
2549	7,379	0.56
2550	7,720	4.62
2551	7,585	-1.75
2552	7,511	-0.98
2553	8,076	7.53
2554		
ม.ค.	6,768	-1.39
ก.พ.	7,214	-0.49
มี.ค.	7,576	-0.97
เม.ย.	7,609	-3.27
พ.ค.	7,858	-2.71
มิ.ย.	7,626	-0.98
ก.ค.	7,734	2.47
ส.ค.	7,746	5.88
ก.ย.	7,440	0.54
ต.ค.		
พ.ย.		
ธ.ค.		
ค่าสูงสุด	7,858	-2.71

ตารางที่ 1.2.1 แสดงภาพรวมการจำหน่ายไฟฟ้า ของการไฟฟ้านครหลวง

ปี	หน่วยจำหน่าย	
	ล้านหน่วย	เพิ่ม/ลด (%)
2547	39,119	4.51
2548	40,100	2.51
2549	41,482	3.45
2550	42,035	1.33
2551	42,236	0.48
2552	41,733	-1.19
2553	44,714	7.14
2553 (ม.ค.-ก.ย.)	34,062	
2554		
ม.ค.	3,322	-3.30
ก.พ.	3,423	-2.83
มี.ค.	3,694	-5.13
เม.ย.	3,504	-6.81
พ.ค.	3,950	-0.98
มิ.ย.	3,948	-1.11
ก.ค.	3,892	-0.66
ส.ค.	3,873	2.84
ก.ย.	3,897	2.96
ต.ค.		
พ.ย.		
ธ.ค.		
2554 (ม.ค.-ก.ย.)	33,503	-1.64

ตารางที่ 1.2.2 แสดงภาพรวมการจำหน่ายไฟฟ้าของการไฟฟ้านครหลวง แยกประเภทผู้ใช้ไฟฟ้า และกลุ่มอัตราค่าไฟฟ้า

ประเภทผู้ใช้ไฟฟ้า	2547	2548	2549	2550	2551	2552	2553	2553 (ม.ค.-ก.ย.)	2554 (ม.ค.-ก.ย.)
บ้านอยู่อาศัย	8,335	8,637	9,079	9,230	9,381	9,779	10,713	8,331	7,770
พลังงานไฟฟ้าไม่เกิน 150 หน่วย	413	407	411	396	400	426	416	326	330
พลังงานไฟฟ้าเกินกว่า 150 หน่วย	7,782	8,018	8,435	8,612	8,767	9,137	10,067	7,824	7,285
TOU	140	212	233	222	214	216	230	181	155
กิจการขนาดเล็ก	5,566	5,772	6,039	6,150	6,253	6,380	6,830	5,221	5,062
อัตราปกติ	5,430	5,572	5,782	5,860	5,944	6,038	6,436	4,923	4,744
TOU	136	200	257	290	309	342	394	297	319
กิจการขนาดกลาง	8,051	8,045	8,061	7,959	7,914	7,619	7,685	5,817	5,762
อัตราปกติ	6,872	6,365	6,165	5,692	5,323	4,819	4,879	3,705	3,492
TOU	1,179	1,680	1,896	2,267	2,591	2,800	2,806	2,112	2,270
กิจการขนาดใหญ่	14,121	14,606	15,190	15,484	15,394	14,605	16,326	12,281	12,584
TOD	6,257	5,928	5,508	5,188	4,909	4,318	4,456	3,382	3,334
TOU	7,864	8,678	9,682	10,296	10,485	10,287	11,870	8,899	9,249
กิจการเฉพาะอย่าง	1,659	1,694	1,730	1,774	1,809	1,790	1,803	1,374	1,338
อัตราปกติ	23	22	33	34	33	19	11	9	4
TOU	1,636	1,672	1,696	1,739	1,776	1,771	1,791	1,365	1,334
ราชการและองค์กรที่ไม่แสวงหากำไร	1,200	1,152	1,175	1,215	1,251	1,288	1,358	1,038	979
อัตราปกติ	1,186	1,140	1,155	1,195	1,229	1,258	1,327	1,017	958
TOU	14	12	21	19	22	30	31	21	21
ไฟชั่วคราว									8.58
หน่วยจำหน่ายไม่รวมไฟฟ้าสาธารณะ	38,931	39,906	41,274	41,813	42,002	41,461	44,714	34,062	33,503
ไฟฟ้าสาธารณะ	188	194	208	223	234	272	313	233	238
ไฟฟ้าการ							33	22	30
รวม	39,119	40,100	41,482	42,035	42,236	41,733	45,060	34,317	33,771

( หน่วยจำหน่าย : เมกกะวัตต์ )

ตารางที่ 1.2.3 แสดง % เพิ่ม/ลด การจำหน่ายไฟฟ้าของการไฟฟ้านครหลวง แยกประเภทผู้ใช้ไฟฟ้า และกลุ่มอัตราค่าไฟฟ้า

ประเภทผู้ใช้ไฟฟ้า	2547	2548	2549	2550	2551	2552	2553	2554 (ม.ค.-ก.ย.)	( % )
บ้านอยู่อาศัย	4.20	3.63	5.11	1.67	1.64	4.24	9.55	-6.74	
พลังงานไฟฟ้าไม่เกิน 150 หน่วย	1.94	-1.46	1.06	-3.75	0.93	6.69	-2.35	1.20	
พลังงานไฟฟ้าเกินกว่า 150 หน่วย	3.06	3.04	5.20	2.10	1.80	4.21	10.18	-6.90	
TOU	227.26	51.58	9.75	-4.56	-3.48	0.90	6.33	-14.35	
กิจการขนาดเล็ก	5.38	3.70	4.63	1.84	1.67	2.02	7.05	-3.03	
อัตราปกติ		2.62	3.77	1.35	1.43	1.57	6.60	-3.65	
TOU		46.60	28.59	12.89	6.46	10.81	15.13	7.18	
กิจการขนาดกลาง	2.95	-0.07	0.20	-1.26	-0.58	-3.72	0.86	-0.95	
อัตราปกติ	-7.69	-7.38	-3.14	-7.67	-6.49	-9.46	1.24	-5.75	
TOU	214.15	42.50	12.87	19.55	14.29	8.08	0.21	7.48	
กิจการขนาดใหญ่	5.67	3.44	4.00	1.94	-0.58	-5.13	11.78	2.46	
TOD	-5.99	-5.26	-7.09	-5.80	-5.38	-12.04	3.19	-1.41	
TOU	17.24	10.35	11.57	6.34	1.83	-1.89	15.39	3.93	
กิจการเฉพาะช่วง	3.18	2.10	2.12	2.54	2.01	-1.08	0.71	-2.59	
อัตราปกติ	-6.53	-1.55	50.02	2.76	-4.20	-42.51	-39.97	-52.61	
TOU	3.33	2.15	1.48	2.54	2.13	-0.31	1.15	-2.26	
ราชการและองค์กรที่ไม่แสวงหากำไร	1.95	-4.02	2.06	3.34	2.97	2.99	5.41	-5.70	
อัตราปกติ		-3.90	1.27	3.53	2.81	2.35	5.47	-5.82	
TOU		-15.31	80.71	-7.36	12.77	39.44	2.57	-0.10	
ไฟชั่วคราว								-	
หน่วยจำหน่ายไม่รวมไฟฟ้าสาธารณะ	4.52	2.50	3.43	1.30	0.45	-1.29	7.85	-1.64	
ไฟฟ้าสาธารณะ	3.44	3.19	7.25	7.06	4.90	16.32	14.98	2.07	
ไฟทำการ								35.78	
รวม	4.51	2.51	3.45	1.33	0.48	-1.19	7.97	-1.59	

ตารางที่ 1.2.4 แสดง % สัดส่วน การจำหน่ายไฟฟ้าของการไฟฟ้านครหลวง แยกประเภทผู้ใช้ไฟฟ้า และกลุ่มอัตราค่าไฟฟ้า ( % สัดส่วน )

ประเภทผู้ใช้ไฟฟ้า	2547	2548	2549	2550	2551	2552	2553	2553 (ม.ค.-ก.ย.)	2554 (ม.ค.-ก.ย.)
บ้านอยู่อาศัย	21.31	21.54	21.89	21.96	22.21	23.43	23.78	24.28	23.01
พลังงานไฟฟ้าไม่เกิน 150 หน่วย	1.06	1.02	0.99	0.94	0.95	1.02	0.92	0.95	0.98
พลังงานไฟฟ้าเกินกว่า 150 หน่วย	19.89	20.00	20.33	20.49	20.76	21.89	22.34	22.80	21.57
TOU	0.36	0.53	0.56	0.53	0.51	0.52	0.51	0.53	0.46
กิจการขนาดเล็ก	14.23	14.39	14.56	14.63	14.81	15.29	15.16	15.21	14.99
อัตราปกติ	13.88	13.90	13.94	13.94	14.07	14.47	14.28	14.35	14.05
TOU	0.35	0.50	0.62	0.69	0.73	0.82	0.87	0.87	0.94
กิจการขนาดกลาง	20.58	20.06	19.43	18.93	18.74	18.26	17.05	16.95	17.06
อัตราปกติ	17.57	15.87	14.86	13.54	12.60	11.55	10.83	10.80	10.34
TOU	3.01	4.19	4.57	5.39	6.13	6.71	6.23	6.15	6.72
กิจการขนาดใหญ่	36.10	36.42	36.62	36.84	36.45	35.00	36.23	35.79	37.26
TOD	15.99	14.78	13.28	12.34	11.62	10.35	9.89	9.85	9.87
TOU	20.10	21.64	23.34	24.49	24.82	24.65	26.34	25.93	27.39
กิจการเฉพาะอย่าง	4.24	4.22	4.17	4.22	4.28	4.29	4.00	4.00	3.96
อัตราปกติ	0.06	0.06	0.08	0.08	0.08	0.05	0.03	0.03	0.01
TOU	4.18	4.17	4.09	4.14	4.21	4.24	3.98	3.98	3.95
ราชการและองค์กรที่ไม่แสวงหากำไร	3.07	2.87	2.83	2.89	2.96	3.09	3.01	3.02	2.90
อัตราปกติ	3.03	2.84	2.78	2.84	2.91	3.01	2.94	2.96	2.84
TOU	0.03	0.03	0.05	0.05	0.05	0.07	0.07	0.06	0.06
ไฟชั่วคราว									0.03
ไฟฟ้าสาธารณะ	0.48	0.48	0.50	0.53	0.55	0.65	0.69	0.68	0.71
ไฟทำการ							0.07	0.06	0.10
รวม	100.00	100.00	100.00	100.00	100.00	100.00	100.00	100.00	100.00

ตารางที่ 1.2.5 แสดงภาพรวมการจำหน่ายไฟฟ้าของการไฟฟ้านครหลวง แยกตามพื้นที่การให้บริการ (การไฟฟ้านครหลวงเขต

ฟ.บ.	2547	2548	2549	2550	2551	2552	2553	2553 (ม.ค.-ก.ย.)	2554 (ม.ค.-ก.ย.)
วัดเลียบ	1,090	1,082	1,123	1,110	1,087	1,083	1,122	858	807
คลองเตย	3,359	3,446	3,645	3,726	3,737	3,701	3,716	2,799	2,838
ยานนาวา	1,709	1,719	1,749	1,744	1,747	1,735	1,808	1,383	1,322
บางกะปิ	3,298	3,415	3,125	3,082	3,113	3,129	3,319	2,540	2,439
มีนบุรี	2,646	2,750	1,629	1,278	1,320	1,353	1,500	1,146	1,139
สมุทรปราการ	6,220	6,390	5,182	4,902	4,872	4,365	4,926	3,723	3,715
บางพลี	3,541	3,687	3,251	3,127	3,136	2,919	3,366	2,537	2,641
สามเสน	2,890	2,951	3,049	3,128	3,147	3,183	3,322	2,543	2,442
นนทบุรี	2,735	2,807	2,717	2,633	2,660	2,796	2,970	2,273	2,195
บางใหญ่	1,386	1,505	1,149	1,050	1,087	1,146	1,274	983	937
ธนบุรี	1,417	1,431	1,460	1,470	1,476	1,500	1,579	1,218	1,154
ราษฎร์บูรณะ	4,000	4,002	4,011	3,949	3,811	3,689	3,967	3,005	2,955
บางขุนเทียน	2,199	2,244	2,227	2,205	2,203	2,201	2,374	1,808	1,769
บางเขน	2,440	2,477	2,542	2,480	2,525	2,523	2,709	2,072	1,985
ประเวศน์			1,384	1,811	1,841	1,812	1,982	1,504	1,505
บางบัวทอง			753	1,055	1,103	1,170	1,339	1,015	1,069
ลาดกระบัง			1,183	1,604	1,645	1,619	1,807	1,371	1,371
ลาดพร้าว			1,095	1,459	1,491	1,538	1,668	1,285	1,220
รวม	38,931	39,906	41,274	41,813	42,002	41,461	44,747	34,062	33,503

18 ปี) (หน่วยจำหน่าย : ล้านหน่วย)

ตารางที่ 1.2.6 แสดง % เพิ่ม/ลด การจำหน่ายไฟฟ้า ของการไฟฟ้านครหลวง แยกตามพื้นที่การให้บริการ

พ.บ.	2547	2548	2549	2550	2551	2552	2553	2554 (ม.ค.-ก.ย.)
วัดเลียบ	0.77	-0.79	3.84	-1.21	-2.01	-0.39	-0.24	-5.86
คลองเตย	2.91	2.57	5.78	2.23	0.28	-0.96	-0.95	1.38
ยานนาวา	2.02	0.58	1.76	-0.32	0.19	-0.70	-0.63	-4.42
บางกะปิ	4.60	3.54	-8.49	-1.37	1.01	0.51	0.59	-3.97
มีนบุรี	5.98	3.95	-40.78	-21.56	3.35	2.46	2.60	-0.57
สมุทรปราการ	4.37	2.72	-18.89	-5.40	-0.61	-10.41	-10.32	-0.22
บางพลี	6.75	4.11	-11.82	-3.80	0.28	-6.92	-6.82	4.11
สามเสน	7.14	2.12	3.33	2.58	0.60	1.14	1.21	-3.98
นนทบุรี	4.20	2.63	-3.22	-3.10	1.03	5.12	5.21	-3.42
บางใหญ่	14.50	8.62	-23.69	-8.56	3.47	5.51	5.75	-4.71
ธนบุรี	1.33	0.94	2.05	0.71	0.40	1.60	1.70	-5.25
ราษฎร์บูรณะ	2.73	0.05	0.22	-1.56	-3.48	-3.20	-3.15	-1.68
บางขุนเทียน	3.24	2.08	-0.77	-1.02	-0.09	-0.09	0.01	-2.17
บางเขน	4.05	1.50	2.63	-2.42	1.80	-0.06	0.03	-4.19
ประเวศน์				30.86	1.62	-1.55	-1.44	0.06
บางบัวทอง				40.09	4.61	5.99	6.17	5.38
ลาดกระบัง				35.56	2.60	-1.61	-1.53	-0.05
ลาดพร้าว				33.28	2.21	3.13	3.24	-5.02
รวม	4.52	2.50	3.43	1.30	0.45	-1.29	-1.19	-1.64

(การไฟฟ้านครหลวงบาง 18 พ.บ.) (% เพิ่ม/ลด)



ตารางที่ 1.2.7 ภาพรวมไฟฟ้าสาธารณะ: แยกตามพื้นที่การให้บริการ (การไฟฟ้านครหลวงเขต 18 ฟบ.) ( ล้านหน่วย )

ฟบ.	2546	2547	2548	2549	2550	2551	2552	2553	2553 (ม.ค.-ก.ย.)	2554 (ม.ค.-ก.ย.)
วัดเลียบ	10	12	12	9	8	8	10	11	8	9
คลองเตย	10	12	11	5	3	3	3	3	3	3
ยานนาวา	7	9	9	6	5	5	6	7	6	6
บางกะปิ	20	21	22	16	14	14	16	19	14	14
มีนบุรี	20	21	22	11	9	10	12	14	10	10
สมุทรปราการ	8	8	8	14	16	17	20	22	17	17
บางพลี	11	12	13	14	16	18	20	23	17	17
สามเสน	16	20	20	16	15	14	17	19	15	15
นนทบุรี	9	5	5	17	20	20	23	27	20	21
บางใหญ่	9	10	11	19	21	21	25	28	21	22
ธนบุรี	17	17	17	12	11	11	13	15	11	11
ราษฎร์บูรณะ	13	11	11	9	9	10	11	13	10	10
บางขุนเทียน	20	20	20	13	11	11	13	15	11	12
บางเขน	12	12	13	13	14	13	16	18	14	14
ประเวศน์				12	20	30	32	36	27	27
บางบัวทอง				11	15	14	17	20	15	15
ลาดกระบัง				4	5	5	6	7	5	5
ลาดพร้าว				8	10	10	12	14	10	10
รวม	182	188	194	208	223	234	272	313	233	238

ตารางที่ 1.2.8 แสดง % เพิ่ม/ลด ไฟฟ้าสาธารณะ แยกตามพื้นที่การให้บริการ (การไฟฟ้านครหลวงเขต 18 ฟบ.) ( % )

ฟบ.	2546	2547	2548	2549	2550	2551	2552	2553	2554 (ม.ค.-ก.ย.)
วัดเลียบ	7.29	19.17	0.26	-21.39	-9.50	-3.70	19.45	-0.24	2.03
คลองเตย	6.75	17.45	-0.70	-58.97	-44.99	-0.39	16.73	-0.95	1.92
ยานนาวา	7.13	19.43	3.30	-35.02	-7.29	-2.01	20.52	-0.63	1.99
บางกะปิ	0.85	4.99	1.65	-25.44	-11.35	-3.78	18.98	0.59	2.13
มีนบุรี	0.76	4.48	6.36	-48.10	-20.07	9.72	20.20	2.60	2.05
สมุทรปราการ	-4.68	-6.02	9.02	62.59	19.10	3.53	17.11	-10.32	2.03
บางพลี	-3.25	11.19	8.89	4.93	14.76	15.42	11.20	-6.82	2.05
สามเสน	9.70	24.86	1.34	-21.99	-8.08	-3.07	17.86	1.21	2.06
นนทบุรี	-13.03	-44.47	1.45	238.24	22.37	-2.27	17.69	5.21	2.04
บางใหญ่	0.23	9.31	12.51	74.11	11.11	0.43	18.47	5.75	2.07
ธนบุรี	-1.10	-3.10	1.09	-28.41	-11.03	3.94	14.91	1.70	2.00
ราษฎร์บูรณะ	-5.64	-17.78	1.10	-19.47	3.62	3.71	18.72	-3.15	2.07
บางขุนเทียน	1.72	4.21	-0.39	-35.87	-12.10	-1.67	18.98	0.01	2.10
บางเขน	-1.50	-2.32	4.84	3.91	2.26	-2.13	18.72	0.03	2.06
ประเวศน์					67.03	50.53	5.17	-1.44	2.13
บางบัวทอง					32.20	-4.74	20.11	6.17	2.07
ลาดกระบัง					31.84	-4.91	23.21	-1.53	2.11
ลาดพร้าว					31.19	-5.00	20.06	3.24	2.06
รวม	0.36	3.44	3.19	7.25	7.06	4.90	16.32	-1.19	2.07

ตารางที่ 1.2.9 แสดงภาพรวมหน่วยจำหน่ายไฟฟ้า แยกตามระดับแรงดัน (ไม่รวมไฟฟ้าสาธารณะ) ของการไฟฟ้านครหลวง

ปี	หน่วยจำหน่าย (ล้านหน่วย)				เพิ่ม/ลด (%)			
	สายแรงต่ำ 220/400 V	สายป้อน 12 - 24 KV	สายส่ง 69 - 115 KV	รวม	สายแรงต่ำ 220V	สายป้อน 12 - 24 KV	สายส่ง 69 - 115 KV	รวม
2547	17,175	18,025	3,920	39,119	0.84	7.52	7.87	4.51
2548	18,348	17,720	4,031	40,100	6.83	-1.69	2.84	2.51
2549	19,720	17,664	4,098	41,482	7.48	-0.31	1.65	3.45
2550	19,507	18,258	4,047	41,813	-1.08	3.36	-1.25	0.80
2551	19,625	18,499	3,878	42,002	0.60	1.32	-4.17	0.45
2552	20,338	17,551	3,573	41,461	3.63	-5.12	-7.87	-1.29
2553	20,828	20,046	3,874	44,747	2.41	14.21	8.42	7.93
2553 (ม.ค.-ก.ย.)	15,878	15,232	2,952	34,062				
2554								
ม.ค.	1,552	1,485	285	3,322	-7.68	2.86	-8.22	-3.30
ก.พ.	1,599	1,531	293	3,423	-2.08	-3.48	-3.48	-2.83
มี.ค.	1,726	1,652	316	3,694	-4.40	-5.77	-5.77	-5.13
เม.ย.	1,637	1,567	300	3,504	-6.06	-7.46	-7.46	-6.81
พ.ค.	1,845	1,766	338	3,950	-0.21	-1.63	-1.73	-0.98
มิ.ย.	1,844	1,765	338	3,948	-0.36	-1.73	-1.91	-1.11
ก.ค.	1,818	1,740	333	3,892	0.12	-1.32	-1.33	-0.66
ส.ค.	1,809	1,732	332	3,873	3.64	2.12	2.26	2.84
ก.ย.	1,821	1,743	334	3,897	3.76	2.26	2.26	2.96
ต.ค.								
พ.ย.								
ธ.ค.								
2554(ม.ค.-ก.ย.)	15,652	14,981	2,870	33,503	-1.43	-1.64	-2.78	-1.64

ตารางที่ 1.2.10 แสดงภาพรวมการจำหน่ายไฟฟ้าของการไฟฟ้านครหลวง แยกตามประเภทกิจการทางเศรษฐกิจ

ประเภทผู้ใช้ไฟฟ้า		หน่วยจำหน่าย (ล้านบาท)				เพิ่ม / ลด (%)
		2552	2553	2553 (ม.ค.-ก.ย.)	2554 (ม.ค.-ก.ย.)	2554 (ม.ค.-ก.ย.)
1.บ้านอยู่อาศัย		9,779	10,716	8,331	7,770	-6.74
2.กิจการขนาดเล็ก		6,380	6,859	5,221	5,062	-3.03
3.กิจการขนาดกลาง		7,619	7,686	5,817	5,762	-0.95
3.1 อุตสาหกรรม		3,598	3,684	2,783	2,699	-3.04
TSIC	อุตสาหกรรม					
31	Food Processing	446	424	322	296	-8.33
32	Textiles	562	551	414	387	-6.51
33	Wood & Wood Products	87	92	69	65	-5.15
34	Paper and Printing	237	238	179	174	-3.07
35	Chemical and Pretroleum	1,167	1,177	890	857	-3.68
36	Non - Metallic Mineral	52	55	42	42	0.63
37	Basic Metal	121	135	102	103	0.49
38	Fabricated Metal Products	734	804	608	611	0.48
39	Other Manufacturing	191	209	157	164	4.72

(1/4)

ประเภทผู้ใช้ไฟฟ้า		หน่วยจำหน่าย (ล้านบาท)				เพิ่ม / ลด (%)
		2552	2553	2553 (ม.ค.-ก.ย.)	2554 (ม.ค.-ก.ย.)	2554 (ม.ค.-ก.ย.)
3.2 ธุรกิจ		3,355	3,318	2,528	2,569	1.62
TSIC	ธุรกิจ					
50	Construction	128	117	87	129	47.51
61	Wholesale Trade	315	344	260	283	8.78
62	Retail Trade	671	643	488	490	0.54
63	Hotel and Restaurants	310	311	236	244	3.07
71	Transport	236	237	179	183	1.82
72	Communication	128	114	87	80	-8.05
81	Finance	163	159	121	114	-5.72
82	Insurance	44	43	33	31	-5.40
83	Real Estate	712	710	544	545	0.17
91	Public Administration	28	32	25	23	-8.98
92	Sanitary Services	19	20	15	17	10.56
93	Social Services	354	337	260	249	-4.17
94	Recreational and Cultural Services	130	133	101	97	-4.36
95	Personal Services	85	84	64	61	-5.22
96	International Bodies	32	33	26	23	-9.63
	อื่นๆ	666	684	506	494	-2.34

(2/4)

ตารางที่ 1.2.10 (ต่อ) แสดงภาพรวมการจำหน่ายไฟฟ้าของการไฟฟ้านครหลวง แยกตามประเภทกิจการทางเศรษฐกิจ

ประเภทผู้ใช้ไฟฟ้า		หน่วยจำหน่าย (ล้านหน่วย)				เพิ่ม / ลด (%)
		2552	2553	2553 (ม.ค.-ก.ย.)	2554 (ม.ค.-ก.ย.)	2554 (ม.ค.-ก.ย.)
<b>4.กิจการขนาดใหญ่</b>		<b>14,605</b>	<b>16,326</b>	<b>12,281</b>	<b>12,584</b>	<b>2.46</b>
4.1อุตสาหกรรม		8,366	9,695	7,316	7,368	0.71
TSIC	อุตสาหกรรม					
31	Food Processing	1,198	1,338	1,013	1,009	-0.46
32	Textiles	1,836	2,016	1,509	1,430	-5.26
33	Wood & Wood Products	110	116	89	98	9.83
34	Paper and Printing	339	379	286	283	-0.91
35	Chemical and Pretroleum	1,617	1,871	1,418	1,451	2.28
36	Non - Metallic Mineral	351	375	279	297	6.62
37	Basic Metal	754	872	669	704	5.24
38	Fabricated Metal Products	2,019	2,532	1,908	1,947	2.03
39	Other Manufacturing	143	194	145	150	3.86

(3/4)

ประเภทผู้ใช้ไฟฟ้า		หน่วยจำหน่าย (ล้านหน่วย)				เพิ่ม / ลด (%)
		2552	2553	2553 (ม.ค.-ก.ย.)	2554 (ม.ค.-ก.ย.)	2554 (ม.ค.-ก.ย.)
<b>4.2ธุรกิจ</b>		<b>5,780</b>	<b>6,339</b>	<b>4,774</b>	<b>4,889</b>	<b>2.41</b>
TSIC	ธุรกิจ					
50	Construction	56	38	30	26	-13.45
61	Wholesale Trade	91	120	86	115	32.97
62	Retail Trade	2,106	2,147	1,609	1,677	4.22
63	Hotel and Restaurants	79	132	100	105	4.96
71	Transport	528	566	423	449	6.23
72	Communication	225	258	192	202	5.18
81	Finance	330	345	258	255	-1.28
82	Insurance	32	36	27	27	-0.48
83	Real Estate	1,038	1,159	872	895	2.64
91	Public Administration	276	337	265	232	-12.34
92	Sanitary Services	81	107	75	81	7.26
93	Social Services	809	947	724	704	-2.72
94	Recreational and Cultural Services	108	121	93	102	9.86
95	Personal Services	3	5	4	4	-0.98
96	International Bodies	20	19	15	14	-4.44
	อื่นๆ	458	292	191	326	70.81
<b>5.กิจการเฉพาะอย่าง</b>		<b>1,790</b>	<b>1,803</b>	<b>1,374</b>	<b>1,338</b>	<b>-2.59</b>
<b>6.ราชการและองค์กรที่ไม่แสวงหากำไร</b>		<b>1,288</b>	<b>1,358</b>	<b>1,038</b>	<b>979</b>	<b>-5.70</b>
<b>7.ไฟชั่วคราว</b>					<b>9</b>	
<b>รวม</b>		<b>41,461</b>	<b>44,747</b>	<b>34,062</b>	<b>33,503</b>	<b>-1.64</b>

(4/4)

ตารางที่ 1.2.11 แสดงการจำหน่ายไฟฟ้า กลุ่มธุรกิจ และกลุ่มอุตสาหกรรม ที่สำคัญ 10 กลุ่มแรก ของการไฟฟ้านครหลวง

กลุ่มธุรกิจและอุตสาหกรรม	หน่วยจำหน่าย (ล้านบาท)						เพิ่ม/ลด (%)		
	2550	2551	2552	2553	2553 (บ.ค.-ก.ย.)	2554 (บ.ค.-ก.ย.)	2552	2553	2554 (บ.ค.-ก.ย.)
<b>กลุ่มธุรกิจ</b>									
1. ห้างสรรพสินค้า	2,148	2,191	2,192	2,180	1,456	1,500	0.04	-0.55	3.21
2. อสังหาริมทรัพย์	2,083	2,153	2,197	2,372	1,599	1,602	2.04	7.98	0.43
3. อพาร์ทเมนท์/เกสเฮ้าส์	1,493	1,582	1,624	1,737	1,193	1,165	2.66	6.91	-1.51
4. ร้านขายปลีก	1,495	1,479	1,451	1,495	1,022	980	-1.89	3.05	-3.35
5. ร้านขายส่ง	933	920	895	983	658	691	-2.63	9.75	5.08
6. โรงแรมเพื่อการท่องเที่ยว	773	751	702	698	469	438	-6.56	-0.53	-5.75
7. ก่อสร้าง	826	644	598	604	404	442	-7.13	1.04	8.27
8. ภัตตาคารและไนท์คลับ	643	630	625	649	443	420	-0.78	3.85	-4.79
9. ธนาคารพาณิชย์และเงินทุน	548	548	555	568	379	367	1.23	2.45	-2.83
10. โรงพยาบาลทั่วไป	472	492	501	546	369	356	1.82	8.98	-3.78
<b>กลุ่มอุตสาหกรรม</b>									
1. สิ่งทอ	2,506	2,370	2,137	2,287	1,517	1,443	-9.85	7.04	-5.72
2. พลาสติก	1,505	1,484	1,441	1,595	1,060	1,086	-2.89	10.67	2.44
3. อุตสาหกรรมโลหะและเครื่องจักร	1,405	1,384	1,231	1,396	939	944	-11.04	13.37	0.90
4. อาหารแปรรูป	941	949	954	1,003	666	680	0.53	5.18	2.12
5. ผลิตภัณฑ์โลหะพื้นฐาน	1,265	1,194	901	1,036	699	725	-24.56	14.97	4.46
6. ยานยนต์	1,014	1,031	830	1,096	729	741	-19.47	31.99	2.10
7. อุปกรณ์อิเล็กทรอนิกส์	939	907	824	990	660	674	-9.09	20.05	1.92
8. เคมีภัณฑ์และยางสังเคราะห์	735	710	657	721	490	490	-7.56	9.78	-0.81
9. ผลิตภัณฑ์และสิ่งพิมพ์	652	660	636	678	455	447	-3.54	6.54	-1.59
10. ผลิตภัณฑ์โลหะ	440	448	410	438	289	307	-8.41	6.84	5.82

ตารางที่ 1.3 แสดงค่าความสูญเสียของระบบของการไฟฟ้านครหลวง

ปี	ค่าความสูญเสีย	
	ล้านหน่วย	เพิ่ม/ลด (%)
2547	1,453	3.58
2548	1,340	3.23
2549	1,465	3.41
2550	1,569	3.60
2551	1,369	3.14
2552	1,496	3.46
2553	1,580	3.39
2554		
ม.ค.	125	3.58
ก.พ.	76	2.16
มี.ค.	148	3.82
เม.ย.	170	4.60
พ.ค.	197	4.72
มิ.ย.	113	2.76
ก.ค.	134	3.31
ส.ค.	188	4.61
ก.ย.	66	1.66
ต.ค.		
พ.ย.		
ธ.ค.		
2554 (ม.ค.-ก.ย.)	1,218	3.48

ตารางที่ 1.4.1 แสดงรายได้จากการจำหน่ายหัก Ft หัก VAT ของการไฟฟ้านครหลวง

ปี	รายได้	
	ล้านบาท	เพิ่ม/ลด (%)
2547	93,599.04	4.44
2548	96,014.44	2.58
2549	99,388.59	3.51
2550	100,852.16	1.47
2551	101,257.70	0.40
2552	100,702.80	-0.55
2553	108,575.23	7.82
2553(ม.ค.-ก.ย.)	82,841.82	
2554		
ม.ค.	7,984.48	-3.37
ก.พ.	8,294.93	-4.07
มี.ค.	8,916.66	-5.97
เม.ย.	8,470.06	-8.21
พ.ค.	9,562.10	-1.46
มิ.ย.	9,611.57	-1.65
ก.ค.	13,094.83	38.66
ส.ค.	13,106	44.19
ก.ย.	13,196	43.25
ต.ค.		
พ.ย.		
ธ.ค.		
2554 (ม.ค.-ก.ย.)	92,236	11.34

ตารางที่ 1.4.2 แสดงรายได้จากการจำหน่ายไฟฟ้า ของการไฟฟ้านครหลวง แยกประเภทผู้ใช้ไฟฟ้า และกลุ่มอัตราค่าไฟฟ้า (รายได้ : ล้านบาท)

ประเภทผู้ใช้ไฟฟ้า	2547	2548	2549	2550	2551	2552	2553	2553 (ม.ค.-ก.ย.)	2554 (ม.ค.-ก.ย.)
บ้านอยู่อาศัย	21,691	22,434	23,609	24,002	24,361	25,428	28,047	21,879	22,805
พลังงานไฟฟ้าไม่เกิน 150 หน่วย	832	816	824	791	795	852	837	661	752
พลังงานไฟฟ้าเกินกว่า 150 หน่วย	20,559	21,161	22,282	22,724	23,099	24,105	26,708	20,825	21,662
TOU	301	457	503	487	467	470	502	393	392
กิจการขนาดเล็ก	15,769	16,290	17,017	17,316	17,572	17,910	19,144	14,620	15,930
อัตราปกติ	15,453	15,821	16,413	16,627	16,848	17,109	18,214	13,922	15,071
TOU	316	469	604	689	725	801	930	699	859
กิจการขนาดกลาง	19,782	19,872	19,969	19,800	19,666	19,089	19,331	14,645	16,338
อัตราปกติ	16,939	15,764	15,281	14,161	13,269	12,118	12,285	9,348	9,882
TOU	2,843	4,108	4,688	5,639	6,396	6,971	7,046	5,297	6,456
กิจการขนาดใหญ่	30,147	31,215	32,456	33,199	32,980	31,544	35,131	26,416	31,255
TOD	13,851	13,141	12,247	11,538	10,937	9,710	9,971	7,558	8,571
TOU	16,296	18,075	20,209	21,661	22,043	21,834	25,160	18,858	22,685
กิจการเฉพาะอย่าง	3,516	3,596	3,684	3,788	3,851	3,818	3,832	2,912	3,295
อัตราปกติ	57	56	83	85	81	46	28	23	11
TOU	3,459	3,540	3,601	3,704	3,770	3,772	3,804	2,889	3,284
ราชการและองค์กรที่ไม่แสวงหากำไร	2,694	2,606	2,654	2,747	2,827	2,914	3,090	2,370	2,560
อัตราปกติ	2,658	2,575	2,604	2,700	2,776	2,842	3,012	2,316	2,499
TOU	35	31	50	47	51	72	78	54	61
ไฟชั่วคราว									53
รวมรายได้	93,599	96,014	99,389	100,852	101,258	100,703	108,575	82,842	92,236



ตารางที่ 1.4.3 แสดง % เพิ่ม/ลด รายได้จากการจำหน่ายไฟฟ้าของการไฟฟ้านครหลวง แยกประเภทผู้ใช้ไฟฟ้า และกลุ่มอัตรา

ประเภทผู้ใช้ไฟฟ้า	2547	2548	2549	2550	2551	2552	2553	2554 (ม.ค.-ก.ย.)
บ้านอยู่อาศัย	3.99	3.43	5.23	1.67	1.50	4.38	10.30	4.23
พลังงานไฟฟ้าไม่เกิน 150 หน่วย	1.52	-1.89	0.92	-3.94	0.48	7.24	-1.79	13.62
พลังงานไฟฟ้าเกินกว่า 150 หน่วย	3.04	2.93	5.30	1.98	1.65	4.35	10.80	4.02
TOU	239.16	52.02	10.02	-3.24	-4.12	0.76	6.62	-0.24
กิจการขนาดเล็ก	4.61	3.31	4.46	1.76	1.48	1.92	6.89	8.96
อัตราปกติ	3.68	2.39	3.74	1.31	1.33	1.55	6.46	8.26
TOU	86.46	48.26	28.92	13.96	5.23	10.56	16.12	22.93
กิจการขนาดกลาง	3.32	0.45	0.49	-0.85	-0.68	-2.93	1.27	11.56
อัตราปกติ	-7.21	-6.93	-3.07	-7.33	-6.30	-8.67	1.37	5.72
TOU	218.53	44.46	14.14	20.29	13.42	8.98	1.08	21.87
กิจการขนาดใหญ่	5.46	3.54	3.97	2.29	-0.66	-4.35	11.37	18.32
TOD	-5.70	-5.13	-6.80	-5.79	-5.20	-11.22	2.69	13.40
TOU	17.26	10.91	11.81	7.19	1.76	-0.95	15.23	20.29
กิจการเฉพาะอย่าง	3.03	2.29	2.42	2.84	1.66	-0.86	0.37	13.18
อัตราปกติ	-6.71	-1.44	47.43	1.79	-4.05	-43.09	-38.35	-49.27
TOU	3.20	2.35	1.71	2.87	1.79	0.05	0.84	13.67
ราชการและองค์กรที่ไม่แสวงหากำไร	1.53	-3.26	1.85	3.50	2.93	3.05	6.04	8.03
อัตราปกติ	1.33	-3.14	1.15	3.68	2.81	2.37	5.98	7.88
TOU	19.34	-11.86	59.48	-5.76	9.57	39.62	8.58	14.54
รวม	4.31	2.58	3.51	1.47	0.40	-0.55	7.82	11.34

หน่วย: %

ตารางที่ 1.4.4 แสดงรายได้จากการจำหน่ายไฟฟ้าของการไฟฟ้านครหลวง แยกตามพื้นที่การให้บริการ และกลุ่มอัตราค่าไฟฟ้า

ฟ.บ.	2547	2548	2549	2550	2551	2552	2553	2553 (ม.ค.-ก.ย.)	2554 (ม.ค.-ก.ย.)
วัดเลียบ	2,836	2,811	2,906	2,870	2,815	2,808	2,912	2,241	2,371
คลองเตย	8,186	8,386	8,843	9,039	9,027	8,956	9,007	6,823	7,783
ยานนาวา	4,409	4,428	4,512	4,499	4,493	4,475	4,657	3,570	3,837
บางกะปิ	8,437	8,743	7,971	7,811	7,863	7,927	8,399	6,435	7,003
มีนบุรี	6,379	6,630	3,965	3,145	3,232	3,331	3,707	2,828	3,167
สมุทรปราการ	13,773	14,169	11,384	10,685	10,688	9,763	10,904	8,248	9,442
บางพลี	8,526	8,898	7,531	7,144	7,179	6,762	7,697	5,797	6,925
สามเสน	7,080	7,232	7,472	7,678	7,695	7,790	8,120	6,226	6,794
นนทบุรี	6,561	6,733	6,498	6,332	6,394	6,734	7,230	5,549	6,065
บางใหญ่	3,442	3,747	2,914	2,674	2,762	2,921	3,259	2,521	2,706
ธนบุรี	3,601	3,639	3,728	3,746	3,737	3,810	4,028	3,112	3,322
ราษฎร์บูรณะ	8,911	8,932	8,967	8,920	8,628	8,409	9,069	6,881	7,726
บางขุนเทียน	5,558	5,674	5,626	5,574	5,566	5,568	6,014	4,594	5,066
บางเขน	5,900	5,992	6,159	6,052	6,136	6,171	6,655	5,104	5,525
ประเวศน์			3,406	4,486	4,550	4,514	4,922	3,738	4,238
บางบัวทอง			1,853	2,587	2,711	2,882	3,313	2,520	2,975
ลาดกระบัง			2,805	3,806	3,899	3,874	4,302	3,270	3,699
ลาดพร้าว			2,849	3,803	3,882	4,007	4,379	3,383	3,593
รวม	93,599	96,014	99,389	100,852	101,258	100,703	108,575	82,842	92,236

(การไฟฟ้านครหลวงเขต 18 ฟ.บ.) (รายได้ หัก F+ หัก VAT : ล้านบาท)

ตารางที่ 1.4.5 แสดง % เพิ่ม/ลด รายได้จากการจำหน่ายไฟฟ้าของการไฟฟ้านครหลวง แยกตามพื้นที่การให้บริการ

ฟ.บ.	2547	2548	2549	2550	2551	2552	2553	2554 (บ.ถ-ก.ย.)
วัดเลียบ	0.11	-0.87	3.39	-1.24	-1.94	-0.23	3.68	5.79
คลองเตย	2.77	2.45	5.45	2.21	-0.12	-0.79	0.57	14.07
ยานนาวา	2.37	0.42	1.90	-0.29	-0.14	-0.40	4.08	7.46
บางกะปิ	4.78	3.63	-8.83	-2.01	0.67	0.81	5.95	8.81
มีนบุรี	6.19	3.94	-40.19	-20.69	2.77	3.04	11.31	12.01
สมุทรปราการ	4.47	2.88	-19.66	-6.14	0.03	-8.66	11.69	14.47
บางพลี	6.86	4.36	-15.36	-5.13	0.48	-5.81	13.83	19.46
สามเสน	5.79	2.15	3.32	2.75	0.23	1.24	4.23	9.11
นนทบุรี	3.87	2.62	-3.49	-2.55	0.98	5.31	7.37	9.30
บางใหญ่	13.76	8.87	-22.23	-8.25	3.32	5.75	11.56	7.35
ธนบุรี	1.55	1.06	2.44	0.49	-0.26	1.95	5.73	6.73
ราษฎร์บูรณะ	2.62	0.23	0.39	-0.52	-3.28	-2.54	7.85	12.28
บางขุนเทียน	3.51	2.08	-0.85	-0.92	-0.15	0.05	8.01	10.27
บางเขน	4.31	1.56	2.78	-1.72	1.39	0.57	7.84	8.24
ประเวศน์				31.72	1.43	-0.81	9.05	13.37
บางบัวทอง				39.67	4.78	6.32	14.95	18.07
ลาดกระบัง				35.66	2.45	-0.63	11.03	13.11
ลาดพร้าว				33.45	2.08	3.24	9.29	6.21
รวม	4.44	2.58	3.51	1.47	0.40	-0.55	7.82	11.34

(การไฟฟ้านครหลวงเขต 18 ฟ.บ.) (% เพิ่ม/ลด)

ตารางที่ 1.5.1 แสดงจำนวนผู้ใช้ไฟฟ้า  
ของการไฟฟ้านครหลวง (ราย)

ปี	จำนวนผู้ใช้ไฟฟ้า	
	ราย	เพิ่ม/ลด (%)
2547	2,466,864	3.71
2548	2,550,800	3.40
2549	2,630,037	3.11
2550	2,701,634	2.72
2551	2,793,337	3.39
2552	2,922,936	4.64
2553	3,035,144	3.84
2554		
ม.ค.	3,043,403	3.80
ก.พ.	3,052,140	3.77
มี.ค.	3,062,593	3.76
เม.ย.	3,068,318	3.71
พ.ค.	3,079,080	3.76
มิ.ย.	3,089,260	3.80
ก.ค.	3,098,436	3.85
ส.ค.	3,091,572	3.27
ก.ย.	3,090,100	2.83
ต.ค.		
พ.ย.		
ธ.ค.		
2554	3,090,100	1.81

ตารางที่ 1.5.2 แสดงจำนวนผู้ใช้ไฟฟ้า ในเขตการไฟฟ้านครหลวง แยกประเภทผู้ใช้ไฟฟ้า และกลุ่มอัตราค่าไฟฟ้า (ราย)

ประเภทผู้ใช้ไฟฟ้า	2547	2548	2549	2550	2551	2552	2553	2554 (ก.ย.)
บ้านอยู่อาศัย	1,986,747	2,056,473	2,127,323	2,193,529	2,278,072	2,405,286	2,512,598	2,561,169
พลังงานไฟฟ้าไม่เกิน 150 หน่วย	372,730	373,917	373,611	376,101	386,353	416,058	416,423	426,803
พลังงานไฟฟ้าเกินกว่า 150 หน่วย	1,599,107	1,663,553	1,734,965	1,798,904	1,873,295	1,970,900	2,077,985	2,116,332
TOU	14,910	19,003	18,747	18,524	18,424	18,328	18,190	18,034
กิจการขนาดเล็ก	447,499	461,074	468,933	473,546	480,159	483,022	487,704	488,975
อัตราปกติ	444,283	456,948	464,395	468,806	475,258	477,590	481,983	482,904
TOU	3,216	4,126	4,538	4,740	4,901	5,432	5,721	6,071
กิจการขนาดกลาง	19,478	19,815	19,850	19,910	19,791	19,191	19,085	19,087
อัตราปกติ	16,699	16,239	15,437	14,722	13,900	12,870	12,398	11,975
TOU	2,779	3,576	4,413	5,188	5,891	6,321	6,687	7,112
กิจการขนาดใหญ่	1,411	1,456	1,554	1,600	1,660	1,776	1,883	1,951
TOD	612	589	560	540	526	502	495	485
TOU	799	867	994	1,060	1,134	1,274	1,388	1,466
กิจการเฉพาะอย่าง	1,995	2,080	2,122	2,251	2,338	2,415	2,486	2,509
อัตราปกติ	85	119	122	128	90	45	40	1
TOU	1,910	1,961	2,000	2,123	2,248	2,370	2,446	2,508
ราชการและองค์กรที่ไม่แสวงหากำไร	9,734	9,902	10,255	10,798	11,317	11,246	11,388	11,468
อัตราปกติ	9,727	9,891	10,243	10,785	11,306	11,240	11,374	11,457
TOU	7	11	12	13	11	6	14	11
ไฟชั่วคราว								4,941
รวม	2,466,864	2,550,800	2,630,037	2,701,634	2,793,337	2,922,936	3,035,144	3,090,100

ตารางที่ 1.5.3 แสดง % เพิ่ม/ลด จำนวนผู้ใช้ไฟฟ้า ในเขตการไฟฟ้านครหลวง แยกประเภทผู้ใช้ไฟฟ้า และกลุ่มอัตราค่าไฟฟ้า

ประเภทผู้ใช้ไฟฟ้า	2547	2548	2549	2550	2551	2552	2553	2554 (ก.ย.)	(ข./ล.ปี %)
บ้านอยู่อาศัย	3.65	3.51	3.45	3.11	3.85	5.58	4.46	1.93	
พลังงานไฟฟ้าไม่เกิน 150 หน่วย	-0.58	0.32	-0.08	0.67	2.73	7.69	0.09	2.49	
พลังงานไฟฟ้าเกินกว่า 150 หน่วย	4.16	4.03	4.29	3.69	4.14	5.21	5.43	1.85	
TOU	125.19	27.45	-1.35	-1.19	-0.54	-0.52	-0.75	-0.86	
กิจการขนาดเล็ก	4.12	3.03	1.70	0.98	1.40	0.60	0.97	0.26	
อัตราปกติ		2.85	1.63	0.95	1.38	0.49	0.92	0.19	
TOU		28.30	9.99	4.45	3.40	10.83	5.32	6.12	
กิจการขนาดกลาง	1.09	1.73	0.18	0.30	-0.60	-3.03	-0.55	0.01	
อัตราปกติ	-8.34	-2.75	-4.94	-4.63	-5.58	-7.41	-3.67	-3.41	
TOU	164.67	28.68	23.41	17.56	13.55	7.30	5.79	6.36	
กิจการขนาดใหญ่	5.69	3.19	6.73	2.96	3.75	6.99	6.02	3.61	
TOD	-7.27	-3.76	-4.92	-3.57	-2.59	-4.56	-1.39	-2.02	
TOU	18.37	8.51	14.65	6.64	6.98	12.35	8.95	5.62	
กิจการเฉพาะอย่าง	3.31	4.26	2.02	6.08	3.86	3.29	2.94	0.93	
อัตราปกติ	-32.54	40.00	2.52	4.92	-29.69	-50.00	-11.11	-97.50	
TOU	5.82	2.67	1.99	6.15	5.89	5.43	3.21	2.53	
ราชการและองค์กรที่ไม่แสวงหากำไร	1.67	1.73	3.56	5.29	4.81	-0.63	1.26	0.70	
อัตราปกติ		1.69	3.56	5.29	4.83	-0.58	1.19	0.73	
TOU		57.14	9.09	8.33	-15.38	-45.45	133.33	-21.43	
รวม	3.71	3.40	3.11	2.72	3.39	4.64	3.84	1.81	

ตารางที่ 1.5.4 แสดงจำนวนผู้ใช้ไฟฟ้า ของการไฟฟ้านครหลวง แยกตามพื้นที่การให้บริการ (การไฟฟ้านครหลวง

ฟ.บ.	2547	2548	2549	2550	2551	2552	2553	2554 (ก.ย.)
วัดเลียบ	73,058	73,647	73,544	73,295	73,296	74,240	75,769	75,943
คลองเตย	87,469	88,940	90,416	91,958	93,933	97,156	98,896	99,277
ยานนาวา	119,433	120,890	122,332	124,547	128,562	131,723	133,129	133,511
บางกะปิ	234,981	243,086	175,981	180,310	187,320	197,930	206,114	208,218
มีนบุรี	239,845	253,355	146,709	155,714	161,541	170,431	177,938	183,491
สมุทรปราการ	199,542	207,981	148,066	153,325	159,311	165,695	171,668	174,946
บางพลี	198,212	206,665	98,738	102,319	107,722	120,382	133,035	139,430
สามเสน	170,541	172,933	177,007	181,182	184,059	191,397	197,715	200,664
นนทบุรี	252,724	259,402	237,023	240,076	248,239	261,194	269,291	273,363
บางใหญ่	213,385	227,541	145,016	150,981	156,817	163,530	171,151	174,173
ธนบุรี	133,954	135,758	137,833	139,008	140,803	143,759	147,648	151,097
ราษฎร์บูรณะ	160,661	167,781	173,054	177,476	182,319	188,645	197,863	203,660
บางขุนเทียน	183,503	188,628	179,050	184,457	190,295	194,124	200,075	202,092
บางเขน	199,556	204,193	207,338	212,658	219,922	235,066	245,544	247,578
ประเวศน์			120,700	124,721	130,236	134,482	137,873	140,339
บางบัวทอง			137,508	145,766	155,617	167,847	178,177	184,505
ลาดกระบัง			109,310	111,178	115,409	122,720	127,548	129,962
ลาดพร้าว			150,412	152,663	157,936	162,615	165,710	167,851
รวม	2,466,864	2,550,800	2,630,037	2,701,634	2,793,337	2,922,936	3,035,144	3,090,100

เขต 18 ฟ.บ. (สร)

ตารางที่ 1.5.5 แสดง % เพิ่ม/ลด จำนวนผู้ใช้ไฟฟ้า ของการไฟฟ้านครหลวง แยกตามพื้นที่การให้บริการ

ฟ.บ.	2547	2548	2549	2550	2551	2552	2553	2554 (ก.ย.)
วัดเลียบ	-0.32	0.81	-0.14	-0.34	0.00	1.29	2.06	0.23
คลองเตย	0.39	1.68	1.66	1.71	2.15	3.43	1.79	0.39
ยานนาวา	2.40	1.22	1.19	1.81	3.22	2.46	1.07	0.29
บางกะปิ	4.15	3.45	-27.61	2.46	3.89	5.66	4.13	1.02
มีนบุรี	6.57	5.63	-42.09	6.14	3.74	5.50	4.40	3.12
สมุทรปราการ	5.48	4.23	-28.81	3.55	3.90	4.01	3.60	1.91
บางพลี	3.79	4.26	-52.22	3.63	5.28	11.75	10.51	4.81
สามเสน	1.29	1.40	2.36	2.36	1.59	3.99	3.30	1.49
นนทบุรี	3.03	2.64	-8.63	1.29	3.40	5.22	3.10	1.51
บางใหญ่	6.39	6.63	-36.27	4.11	3.87	4.28	4.66	1.77
ธนบุรี	1.30	1.35	1.53	0.85	1.29	2.10	2.71	2.34
ราษฎร์บูรณะ	3.94	4.43	3.14	2.56	2.73	3.47	4.89	2.93
บางขุนเทียน	3.23	2.79	-5.08	3.02	3.16	2.01	3.07	1.01
บางเขน	3.93	2.32	1.54	2.57	3.42	6.89	4.46	0.83
ประเวศน์				3.33	4.42	3.26	2.52	1.79
บางบัวทอง				6.01	6.76	7.86	6.15	3.55
ลาดกระบัง				1.71	3.81	6.33	3.93	1.89
ลาดพร้าว				1.50	3.45	2.96	1.90	1.29
รวม	3.71	3.40	3.11	2.72	3.39	4.64	3.84	1.81

(การไฟฟ้านครหลวงเขตประเวศน์ 18 ฟ.บ.) (% เพิ่ม/ลด)