



รายงานสถานการณ์การจำหน่ายไฟฟ้าและบทวิเคราะห์ การไฟฟ้านครหลวง

เสนอ

สำนักงานนโยบายและแผนพลังงาน กระทรวงพลังงาน

ฉบับเดือนสิงหาคม 2554

คำนำ

รายงานฉบับนี้จัดทำขึ้นเพื่อแสดงผลความสำเร็จของการจัดทำรายงานสถานการณ์การจำหน่ายไฟฟ้า และบทวิเคราะห์การใช้ไฟฟ้า ซึ่งเป็นข้อมูลการจำหน่ายไฟฟ้าของการไฟฟ้าฝ่ายจำหน่ายต่อภาครัฐ โดยข้อมูลดังกล่าวเป็นข้อมูลที่แสดงถึงความต้องการใช้ไฟฟ้าของผู้ใช้ไฟฟ้า ประเภทต่าง ๆ อันจะเป็นข้อมูลที่เป็นประโยชน์อย่างยิ่งในการประเมินสถานการณ์ความต้องการใช้ไฟฟ้าของประเทศ เพื่อใช้ในการกำหนดนโยบายไฟฟ้า ซึ่งจะพิจารณาความสำเร็จจากการที่การไฟฟ้าฝ่ายจำหน่ายสามารถดำเนินการตามขั้นตอนและระยะเวลาที่สำนักงานนโยบายและแผนพลังงาน(สนพ.) กำหนดไว้อย่างครบถ้วน

การไฟฟ้านครหลวง

รายการ	ก	ข	ค	สะสมสำหรับ ปี 2554	% เปลี่ยนแปลง	
	เดือน ก.ค. 2554	เดือน ส.ค. 2553	เดือน ส.ค. 2554		ต่อปีที่ แล้ว*	ต่อเดือนที่ แล้ว**
	1. ข้อมูลการใช้ไฟฟ้า					
1.1 ข้อมูลหน่วยซื้อ(หน่วย : ล้านหน่วย)	4,055.42	3,917.77	4,090.85	30,996.78	-1.96	0.87
1.1.1 ข้อมูลหน่วยซื้อจากกฟผ.(หน่วย : ล้านหน่วย)	4,054.89	3,917.28	4,090.45	30,992.81	-1.96	0.88
1.1.1.1 แยกตามแรงดัน						
1.1.1.1.1 69 เควี	1,916.27	1,821.39	1,920.21	14,657.10	-1.22	0.21
1.1.1.1.2 115 เควี	1,715.63	1,646.20	1,744.29	13,139.05	0.10	1.67
1.1.1.1.3 230 เควี	422.99	449.69	425.95	3,196.66	-12.42	0.70
1.1.1.2 จำนวนสถานีต้นทาง แยกตามแรงดัน						
1.1.2.1 69 เควี	11	11	11	11	0.00	0.00
1.1.2.2 115 เควี	12	12	12	12	0.00	0.00
1.1.2.3 230 เควี	3	3	3	3	0.00	0.00
1.1.2 ข้อมูลหน่วยซื้อจาก VSPP(หน่วย : ล้านหน่วย)	0.53	0.49	0.40	3.97	-14.44	0.00
1.2 หน่วยจำหน่าย(หน่วย : ล้านหน่วย)	3,891.61	3,765.85	3,872.66	29,603.94	-2.22	-0.49
1.2.1 แยกตามแรงดัน						
1.2.1.1 220 โวลท์	1,818.07	1,744.09	1,809.21	13,743.42	-2.62	-0.49
1.2.1.2 12 - 24 เควี	1,740.22	1,697.13	1,731.75	13,312.46	-1.65	-0.49
1.2.1.3 69 - 115 เควี	333.32	324.63	331.70	2,549.76	-2.93	-0.49
1.2.2 ตามประเภทผู้ใช้ไฟฟ้า						
1.2.2.1 บ้านอยู่อาศัย	912.80	876.83	902.59	6,883.51	-7.70	-1.12
1.2.2.1.1 พลังงานไฟฟ้าไม่เกิน 150 หน่วย	36.80	30.25	34.71	295.56	0.13	-5.68
1.2.2.1.2 พลังงานไฟฟ้าเกินกว่า 150 หน่วย	857.37	827.78	850.28	6,449.97	-7.86	-0.83
1.2.2.1.3 TOU	18.63	18.80	17.60	137.98	-15.28	-5.53
1.2.2.2 กิจการขนาดเล็ก	588.44	566.72	588.27	4,482.56	-3.58	-0.03
1.2.2.2.1 อัตราปกติ	552.30	533.90	549.93	4,201.11	-4.19	-0.43
1.2.2.2.2 TOU	36.14	32.82	38.34	281.45	6.51	6.09
1.2.2.3 กิจการขนาดกลาง	667.96	644.74	663.96	5,089.69	-1.38	-0.60
1.2.2.3.1 อัตราปกติ	406.35	409.15	395.34	3,094.81	-5.88	-2.71
1.2.2.3.2 TOU	261.61	235.59	268.62	1,994.88	6.54	2.68
1.2.2.4 กิจการขนาดใหญ่	1,446.46	1,403.23	1,436.96	11,104.98	2.16	-0.66
1.2.2.4.1 TOD	380.10	381.93	375.33	2,948.99	-1.61	-1.25
1.2.2.4.2 TOU	1,066.36	1,021.30	1,061.63	8,155.99	3.59	-0.44
1.2.2.5 กิจการเฉพาะอย่าง	154.97	149.56	157.18	1,183.20	-3.41	1.43
1.2.2.5.1 อัตราปกติ	0.43	0.97	0.01	4.26	-47.54	-97.67
1.2.2.5.2 TOU	154.54	148.59	157.17	1,178.94	-3.11	1.70
1.2.2.6 ราชการและองค์กรที่ไม่แสวงหากำไร	120.96	124.77	122.02	860.00	-5.90	0.88
1.2.2.6.1 อัตราปกติ	117.15	118.62	117.00	843.72	-6.24	-0.13
1.2.2.6.2 TOU	3.81	6.15	5.02	16.28	15.38	31.76
1.2.2.7 ไฟชั่วคราว	0.02		1.68			

รายการ	ก	ข	ค	สะสมสำหรับ ปี 2554	% เปลี่ยนแปลง	
	เดือน ก.ค. 2554	เดือน ส.ค. 2553	เดือน ส.ค. 2554		ต่อปีที่ แล้ว*	ต่อเดือนที่ แล้ว**
1.2.3 รายพื้นที่การให้บริการ						
1.2.3.1 เขตวัดเลียบ	95.02	93.43	94.58	715.43	-6.49	-0.46
1.2.3.2 เขตคลองเตย	329.86	312.84	330.74	2,512.12	1.12	0.27
1.2.3.3 เขตยานนาวา	153.79	150.81	152.49	1,171.33	-4.92	-0.85
1.2.3.4 เขตบางกะปิ	286.14	277.28	285.11	2,157.58	-4.48	-0.36
1.2.3.5 เขตมีนบุรี	133.07	125.52	133.47	1,008.70	-1.20	0.30
1.2.3.6 เขตสมุทรปราการ	430.45	422.62	432.27	3,284.38	-0.45	0.42
1.2.3.7 เขตบางพลี	300.15	288.32	300.20	2,304.00	2.49	0.02
1.2.3.8 เขตสามเสน	282.65	276.63	285.34	2,163.79	-4.55	0.95
1.2.3.9 เขตนนทบุรี	256.59	247.20	254.07	1,941.54	-4.16	-0.98
1.2.3.10 เขตบางใหญ่	109.99	106.27	110.30	828.00	-5.62	0.28
1.2.3.11 เขตธนบุรี	133.09	131.16	133.47	1,013.89	-6.72	0.29
1.2.3.12 เขตราษฎร์บูรณะ	342.60	342.86	329.14	2,620.54	-1.54	-3.93
1.2.3.13 เขตบางขุนเทียน	205.08	199.60	203.82	1,567.20	-2.57	-0.61
1.2.3.14 เขตบางเขน	231.02	220.46	226.78	1,749.04	-4.89	-1.84
1.2.3.15 เขตประเวศน์	174.68	168.28	175.72	1,329.21	-0.44	0.60
1.2.3.16 เขตบางบัวทอง	124.29	113.95	125.93	943.39	4.70	1.32
1.2.3.17 เขตลาดกระบัง	159.31	151.38	158.23	1,214.01	-0.33	-0.68
1.2.3.18 เขตลาดพร้าว	143.83	137.24	141.00	1,081.49	-5.82	-1.97
1.3 ไฟฟ้าสาธารณะ	27.12	26.54	27.15	211.87	2.06	0.11
1.3.1 รายพื้นที่การให้บริการ						
1.3.1.1 เขตวัดเลียบ	0.97	0.95	0.98	7.60	2.01	1.03
1.3.1.2 เขตคลองเตย	0.30	0.29	0.30	2.35	2.62	0.00
1.3.1.3 เขตยานนาวา	0.64	0.63	0.64	5.02	2.03	0.00
1.3.1.4 เขตบางกะปิ	1.64	1.60	1.64	12.80	1.99	0.00
1.3.1.5 เขตมีนบุรี	1.19	1.17	1.19	9.31	2.08	0.00
1.3.1.6 เขตสมุทรปราการ	1.94	1.90	1.95	15.18	2.08	0.52
1.3.1.7 เขตบางพลี	1.99	1.95	1.99	15.53	2.10	0.00
1.3.1.8 เขตสามเสน	1.69	1.65	1.69	13.21	2.17	0.00
1.3.1.9 เขตนนทบุรี	2.34	2.29	2.34	18.26	2.13	0.00
1.3.1.10 เขตบางใหญ่	2.47	2.42	2.47	19.28	1.96	0.00
1.3.1.11 เขตธนบุรี	1.28	1.25	1.28	9.98	2.15	0.00
1.3.1.12 เขตราษฎร์บูรณะ	1.12	1.10	1.12	8.76	2.10	0.00
1.3.1.13 เขตบางขุนเทียน	1.33	1.30	1.33	10.39	1.76	0.00
1.3.1.14 เขตบางเขน	1.58	1.55	1.58	12.35	2.07	0.00
1.3.1.15 เขตประเวศน์	3.11	3.04	3.11	24.29	2.14	0.00
1.3.1.16 เขตบางบัวทอง	1.74	1.70	1.74	13.57	1.95	0.00
1.3.1.17 เขตลาดกระบัง	0.61	0.59	0.61	4.73	1.94	0.00
1.3.1.18 เขตลาดพร้าว	1.18	1.16	1.19	9.26	1.98	0.85

รายการ	ก	ข	ค	สะสมสำหรับ ปี 2554	% เปลี่ยนแปลง	
	เดือน ก.ค. 2554	เดือน ส.ค. 2553	เดือน ส.ค. 2554		ต่อปีที่ แล้ว*	ต่อเดือนที่ แล้ว**
	1.4 หน่วยสูญเสีย (หน่วย : ล้านหน่วย)	134.05	122.50		188.44	1,152.08
(หน่วย : %)	3.31	3.13	4.61	3.72		
1.5 รายได้(หน่วย : ล้านบาท)	13,202.98	12,879.89	13,209.35	100,806.00	-3.06	0.05
1.5.1 รายได้จากค่าขายไฟฟ้า	12,861.14	12,577.03	12,872.98	98,260.09	-3.35	0.09
1.5.2 รายได้จากการให้บริการหรือจำหน่ายสินค้า	223.55	216.00	243.76	1,703.78	5.74	9.04
1.5.2 รายได้อื่น	118.29	86.86	92.61	842.13	19.18	-21.71
1.6 ข้อมูลผู้ใช้ไฟฟ้า(หน่วย : ราย)						
1.6.1 จำนวนคำร้องขอใช้ไฟฟ้าใหม่ทั้งหมด	15,003	14,826	16,051	109,987	20.34	6.99
1.6.2 จำนวนที่ได้รับการติดตั้งแล้ว	11,673	11,797	11,014	84,432	-4.10	-5.65
1.6.3 จำนวนผู้ยกเลิกการใช้ไฟฟ้า	587	491	617	4,146	7.05	5.11
1.7 จำนวนผู้ใช้ไฟฟ้า(หน่วย : ราย)	3,098,436	2,993,807	3,091,572	3,091,572	3.27	-0.22
1.7.1 ตามแรงดัน						
1.7.1.1 220 โวลท์	3,083,738	2,979,444	3,076,906	3,076,906	3.27	-0.22
1.7.1.2 12 - 24 เควี	14,617	14,282	14,585	14,585	2.12	-0.22
1.7.1.3 69 - 115 เควี	81	81	81	81	0.00	0.00
1.7.2 ตามประเภทผู้ใช้ไฟฟ้า						
1.7.2.1 บ้านอยู่อาศัย	2,571,129	2,473,742	2,563,284	2,563,284	3.62	-0.31
1.7.2.1.1 พลังงานไฟฟ้าไม่เกิน 150 หน่วย	437,609	383,236	425,553	425,553	11.04	-2.75
1.7.2.1.2 พลังงานไฟฟ้าเกินกว่า 150 หน่วย	2,115,422	2,072,293	2,119,657	2,119,657	2.29	0.20
1.6.2.1.3 TOU	18,098	18,213	18,074	18,074	-0.76	-0.13
1.7.2.2 กิจการขนาดเล็ก	491,225	485,446	490,110	490,110	0.96	-0.23
1.7.2.2.1 อัตราปกติ	485,241	479,886	484,091	484,091	0.88	-0.24
1.7.2.2.2 TOU	5,984	5,560	6,019	6,019	8.26	0.58
1.7.2.3 กิจการขนาดกลาง	19,120	19,029	19,105	19,105	0.40	-0.08
1.7.2.3.1 อัตราปกติ	12,082	12,574	12,017	12,017	-4.43	-0.54
1.7.2.3.2 TOU	7,038	6,455	7,088	7,088	9.81	0.71
1.7.2.4 กิจการขนาดใหญ่	1,933	1,853	1,944	1,944	4.91	0.57
1.7.2.4.1 TOD	486	493	487	487	-1.22	0.21
1.7.2.4.2 TOU	1,447	1,360	1,457	1,457	7.13	0.69
1.7.2.5 กิจการเฉพาะอย่าง	2,503	2,470	2,510	2,510	1.62	0.28
1.7.2.5.1 อัตราปกติ	24	51	1	1	-98.04	-95.83
1.7.2.5.2 TOU	2,479	2,419	2,509	2,509	3.72	1.21
1.7.2.6 ราชการและองค์กรที่ไม่แสวงหากำไร	11,569	11,267	11,610	11,610	3.04	0.35
1.7.2.6.1 อัตราปกติ	11,557	11,253	11,598	11,598	3.07	0.35
1.7.2.6.2 TOU	12	14	12	12	-14.29	0.00
1.7.2.7 ไฟชั่วคราว	957	-	3,009			

รายการ	ก	ข	ค	สะสมสำหรับ ปี 2553	% เปลี่ยนแปลง	
	เดือน ก.ค. 2554	เดือน ส.ค. 2553	เดือน ส.ค. 2554		ต่อปีที่ แล้ว*	ต่อเดือนที่ แล้ว**
1.7.3 รายพื้นที่การให้บริการ						
1.7.3.1 เขตวัดเลียบ	76,111	75,148	75,929	75,929	1.04	-0.24
1.7.3.2 เขตคลองเตย	99,471	98,542	99,208	99,208	0.68	-0.26
1.7.3.3 เขตยานนาวา	134,429	132,055	134,001	134,001	1.47	-0.32
1.7.3.4 เขตบางกะปิ	210,361	202,612	207,783	207,783	2.55	-1.23
1.7.3.5 เขตมีนบุรี	183,473	175,059	183,612	183,612	4.89	0.08
1.7.3.6 เขตสมุทรปราการ	174,822	169,752	174,911	174,911	3.04	0.05
1.7.3.7 เขตบางพลี	138,690	128,699	138,940	138,940	7.96	0.18
1.7.3.8 เขตสามเสน	201,400	195,324	200,707	200,707	2.76	-0.34
1.7.3.9 เขตถนนบุรี	275,527	266,241	274,665	274,665	3.16	-0.31
1.7.3.10 เขตบางใหญ่	174,641	168,381	174,470	174,470	3.62	-0.10
1.7.3.11 เขตธนบุรี	149,324	146,877	150,050	150,050	2.16	0.49
1.7.3.12 เขตราษฎร์บูรณะ	203,370	193,924	203,583	203,583	4.98	0.10
1.7.3.13 เขตบางขุนเทียน	203,018	197,619	202,846	202,846	2.64	-0.08
1.7.3.14 เขตบางเขน	248,908	241,095	248,479	248,479	3.06	-0.17
1.7.3.15 เขตประเวศน์	140,264	136,772	140,496	140,496	2.72	0.17
1.7.3.16 เขตบางบัวทอง	184,505	174,828	184,188	184,188	5.35	-0.17
1.7.3.17 เขตลาดกระบัง	130,571	126,294	130,164	130,164	3.06	-0.31
1.7.3.18 เขตลาดพร้าว	169,551	164,585	167,540	167,540	1.80	-1.19

ผู้จัดทำ : น.ส.ปิ่นทิพย์ ทวีทรัพย์สุทธิ

หน่วยงาน : กองจัดการค่าไฟฟ้าและพยากรณ์พลังงานไฟฟ้า ฝ่ายเศรษฐกิจพลังงานไฟฟ้า การไฟฟ้านครหลวง

โทรศัพท์ : (02) 220-5701

สารบัญ

บทสรุปผู้บริหาร

1.	ภาพรวมการใช้ไฟฟ้าของ กฟผ.	1
2.	วิเคราะห์ผลกระทบทางเศรษฐกิจต่อ กฟน.	2
3.	ค่าพยากรณ์หน่วยจำหน่ายของ กฟน.	2

รายงานสถานการณ์ความต้องการไฟฟ้า

1.	หน่วยซื้อ กฟน.	3
2.	ความต้องการพลังไฟฟ้าสูงสุด กฟน. (GWh)	3
3.	หน่วยจำหน่ายของ กฟน. (GWh)	3-6
4.	หน่วยสูญเสียของ กฟน.(GWh)	6
5.	รายได้จากการจำหน่ายพลังงานไฟฟ้า	6-7
6.	จำนวนผู้ใช้ไฟฟ้าของ กฟน. (ราย)	8
7.	การพยากรณ์หน่วยจำหน่าย	8
8.	วิเคราะห์สถานการณ์การใช้ไฟฟ้า	8

สารบัญตาราง

1.1.1	แสดงภาพรวมค่าพลังงานไฟฟ้าที่ซื้อทั้งหมด ของการไฟฟ้านครหลวง	9
1.1.2	แสดงค่าพลังงานไฟฟ้าที่ซื้อจากผู้ผลิตไฟฟ้าขนาดเล็กมาก (VSP) ของการไฟฟ้านครหลวง	10
1.1.3	แสดงภาพรวมค่าความต้องการพลังไฟฟ้าสูงสุด ของการไฟฟ้านครหลวง	10
1.2.1	แสดงภาพรวมการจำหน่ายไฟฟ้า ของการไฟฟ้านครหลวง	10
1.2.2	แสดงภาพรวมการจำหน่ายไฟฟ้า ของการไฟฟ้านครหลวง แยกประเภทผู้ใช้ไฟฟ้า และกลุ่มอัตราค่าไฟฟ้า	11
1.2.3	แสดง % เพิ่ม/ลด การจำหน่ายไฟฟ้าของการไฟฟ้านครหลวง แยกประเภทผู้ใช้ไฟฟ้า และกลุ่มอัตราค่าไฟฟ้า	12
1.2.4	แสดง % สัดส่วน การจำหน่ายไฟฟ้าของการไฟฟ้านครหลวง แยกประเภทผู้ใช้ไฟฟ้า และกลุ่มอัตราค่าไฟฟ้า	13
1.2.5	แสดงภาพรวมการจำหน่ายไฟฟ้าของการไฟฟ้านครหลวง แยกตามพื้นที่การให้บริการ (การไฟฟ้านครหลวงเขต 18 พช.)	14
1.2.6	แสดง % เพิ่ม/ลด การจำหน่ายไฟฟ้า ของการไฟฟ้านครหลวง แยกตามพื้นที่การให้บริการ (การไฟฟ้านครหลวงเขต 18 พช.)	15
1.2.7	แสดงภาพรวมไฟฟ้าสาธารณะ แยกตามพื้นที่การให้บริการ (การไฟฟ้านครหลวงเขต 18 พช.)	16
1.2.8	แสดง % เพิ่ม/ลด ไฟฟ้าสาธารณะ แยกตามพื้นที่การให้บริการ (การไฟฟ้านครหลวงเขต)	17
1.2.9	แสดงภาพรวมหน่วยจำหน่ายไฟฟ้า แยกตามระดับแรงดัน (รวมไฟฟ้าสาธารณะ) ของการไฟฟ้านครหลวง	18
1.2.10	แสดงภาพรวมการจำหน่ายไฟฟ้าของการไฟฟ้านครหลวง แยกตามประเภทกิจการทางเศรษฐกิจ	19-20
1.2.11	แสดงการจำหน่ายไฟฟ้า กลุ่มธุรกิจ และกลุ่มอุตสาหกรรม ที่สำคัญ 10 กลุ่มแรกของการไฟฟ้านครหลวง	21
1.3	แสดงค่าความสูญเสียของระบบของการไฟฟ้านครหลวง	22
1.4.1	แสดงรายได้จากการจำหน่าย หัก Ft หัก VAT ของการไฟฟ้านครหลวง	22
1.4.2	แสดงรายได้จากการจำหน่ายไฟฟ้า ของการไฟฟ้านครหลวง แยกประเภทผู้ใช้ไฟฟ้า และกลุ่มอัตราค่าไฟฟ้า	23

สารบัญตาราง

1.4.3	แสดง % เพิ่ม/ลด รายได้จากการจำหน่ายไฟฟ้าของการไฟฟ้านครหลวง แยกประเภทผู้ใช้ไฟฟ้า และกลุ่มอัตราค่าไฟฟ้า	24
1.4.4	แสดงรายได้จากการจำหน่ายไฟฟ้าของการไฟฟ้านครหลวง แยกตามพื้นที่การให้บริการ และกลุ่มอัตราค่าไฟฟ้า (การไฟฟ้านครหลวงเขต 18 พช.)	25
1.4.5	แสดง % เพิ่ม/ลด รายได้จากการจำหน่ายไฟฟ้าของการไฟฟ้านครหลวง แยกตามพื้นที่การให้บริการ (การไฟฟ้านครหลวงเขต 18 พช.)	26
1.5.1	แสดงจำนวนผู้ใช้ไฟฟ้าของการไฟฟ้านครหลวง	27
1.5.2	แสดงจำนวนผู้ใช้ไฟฟ้า ในเขตการไฟฟ้านครหลวง แยกประเภทผู้ใช้ไฟฟ้า และกลุ่มอัตราค่าไฟฟ้า (ราย)	28
1.5.3	แสดง % เพิ่ม/ลด จำนวนผู้ใช้ไฟฟ้า ในเขตการไฟฟ้านครหลวง แยกประเภทผู้ใช้ไฟฟ้า และกลุ่มอัตราค่าไฟฟ้า	29
1.5.4	แสดงจำนวนผู้ใช้ไฟฟ้า ของการไฟฟ้านครหลวง แยกตามพื้นที่การให้บริการ (การไฟฟ้านครหลวงเขต 18 พช.)	30
1.5.5	แสดง % เพิ่ม/ลด จำนวนผู้ใช้ไฟฟ้า ของการไฟฟ้านครหลวง แยกตามพื้นที่การให้บริการ (การไฟฟ้านครหลวงเขต 18 พช.)	31

บทสรุปผู้บริหาร

1.ภาพรวมการใช้ไฟฟ้าของ กฟน.

หน่วยซื้อ (GWh)

• พลังงานไฟฟ้าที่ กฟน. รับซื้อทั้งหมดในเดือน ส.ค.54 เท่ากับ 4,090.85 ล้านหน่วย เพิ่มขึ้นจากเดือนเดียวกันของปีที่แล้วร้อยละ 4.42 ในช่วง 8 เดือนที่ผ่านมา ม.ค.-ส.ค.54 เท่ากับ 30,996.78 ล้านหน่วย ลดลงจากช่วงเวลาเดียวกันของปีที่แล้วร้อยละ 1.96 แบ่งเป็นพลังงานที่รับซื้อจาก กฟผ. เท่ากับ 30,992.81 ล้านหน่วย และพลังงานไฟฟ้าที่รับซื้อจากผู้ผลิตไฟฟ้าขนาดเล็กมาก (VSPP) จากเชื้อเพลิงประเภทขยะ พลังงานแสงอาทิตย์ พลังน้ำขนาดเล็ก และก๊าซธรรมชาติ (cogen) จำนวน 1, 33, 2 และ 1 ราย ตามลำดับ รวมทั้งสิ้น 3.97 ล้านหน่วยโดยมีผลกระทบทำให้ กฟน. มีรายได้จากการจำหน่ายพลังงานไฟฟ้าลดลงประมาณ 10.09 ล้านบาท ค่าใช้จ่ายในการซื้อพลังงานไฟฟ้าลดลงประมาณ 7 ล้านบาท และทำให้กำไรขั้นต้นลดลงประมาณ 3.09 ล้านบาท

ความต้องการพลังไฟฟ้าสูงสุด (MW)

• ความต้องการพลังไฟฟ้าสูงสุด เกิดขึ้นในเดือน พ.ค.54 เท่ากับ 7,858 MW. ลดลงจากปีที่แล้วร้อยละ 2.71

หน่วยจำหน่าย (GWh) ไม่รวมไฟฟ้าสาธารณะ

• การจำหน่ายพลังงานไฟฟ้าของ กฟน. เดือน ส.ค.54 เท่ากับ 3,873 ล้านหน่วย เพิ่มขึ้นจากเดือนเดียวกันของปีที่แล้วร้อยละ 2.84 ในช่วง 8 เดือนที่ผ่านมา ม.ค.-ส.ค.54 การจำหน่ายพลังงานไฟฟ้า เท่ากับ 29,606 ล้านหน่วย ลดลงจากช่วงเวลาเดียวกันของปีที่แล้วร้อยละ 2.22

• หน่วยจำหน่ายแยกตามระดับแรงดัน เดือน ส.ค.54 ระดับแรงดัน 230/400 V. , 12-24 KV. และ 69-115 KV. เท่ากับ 1,809 1,732 และ 332 ล้านหน่วย คิดเป็นสัดส่วนเท่ากับร้อยละ 46.72 44.72 และ 8.56 ตาม

ลำดับ ในช่วง 8 เดือนที่ผ่านมา ม.ค.-ส.ค.54 หน่วยจำหน่ายแยกตามระดับแรงดัน 230/400 V. 12-24 KV. และ 69-115 KV. เท่ากับ 13,831 13,239 และ 2,536 ล้านหน่วย คิดเป็นสัดส่วนเท่ากับร้อยละ 46.72 44.72 และ 8.56 ตามลำดับ และสัดส่วนนี้ยังคงไม่เปลี่ยนแปลงมากนัก เมื่อเทียบกับช่วงเวลาเดียวกันของปีที่แล้ว

• หน่วยจำหน่ายในเขตจำหน่ายของ กฟน. (ไม่รวมไฟฟ้าสาธารณะและไฟทำการ) เดือน ส.ค.54 เมื่อเปรียบเทียบกับเดือนเดียวกันกับปีที่แล้ว จังหวัด กรุงเทพฯ นนทบุรี และสมุทรปราการ เพิ่มขึ้นร้อยละ 1.87 5.65 และ 5.30 ตามลำดับ ในช่วง 8 เดือนที่ผ่านมา (ม.ค.-ส.ค.54) หน่วยจำหน่ายในจังหวัด กรุงเทพฯ และนนทบุรี ลดลงร้อยละ 3.45 และ 0.23 จังหวัดสมุทรปราการเพิ่มขึ้นร้อยละ 1.77

ไฟฟ้าสาธารณะ (GWh)

• ไฟฟ้าสาธารณะในช่วง 8 เดือน ม.ค.-ส.ค.54 เท่ากับ 212 ล้านหน่วย คิดเป็นร้อยละ 3.08 ของหน่วยจำหน่ายประเภทบ้านอยู่อาศัย

หน่วยสูญเสีย (GWh)

• หน่วยสูญเสียเดือน ส.ค.54 เท่ากับร้อยละ 4.61 สะสม 8 เดือน (ม.ค.-ส.ค.54) เท่ากับร้อยละ 3.72

จำนวนผู้ใช้ไฟฟ้า

• จำนวนผู้ใช้ไฟฟ้าในเดือน ส.ค.54 เท่ากับ 3,091,572 ราย เพิ่มขึ้นจากปีที่แล้วร้อยละ 1.86 แยกเป็นผู้ใช้ไฟฟ้า จังหวัดกรุงเทพมหานคร นนทบุรี และสมุทรปราการ เท่ากับ 2,279,927 437,761 และ 373,884 ราย ตามลำดับ

บทสรุปผู้บริหาร

รายได้จากการจำหน่ายพลังงานไฟฟ้า

- รายได้จากการจำหน่ายพลังงานไฟฟ้า (ไม่รวม Ft และ VAT) ในเดือน ส.ค.54 เท่ากับ 13,106 ล้านบาท เพิ่มขึ้นจากเดือนเดียวกันของปีที่แล้วร้อยละ 44.19 ในช่วง 8 เดือนที่ผ่านมา (ม.ค.-ส.ค.54) เท่ากับ 79,040 ล้านบาท เพิ่มขึ้นจากช่วงเดียวกันของปีที่แล้วร้อยละ 7.35

2.วิเคราะห์ผลกระทบทางเศรษฐกิจต่อ กฟน.

- การบริโภคภาคเอกชนเดือน ส.ค.54 เมื่อเปรียบเทียบกับเดือนเดียวกันของปีที่แล้ว พบว่าขยายตัวต่อเนื่อง สะท้อนจากการเก็บภาษีมูลค่าเพิ่ม ณ ราคาคงที่ที่ร้อยละ 13.7 จากเดือนก่อนหน้าที่ขยายตัวร้อยละ 4.6 ปริมาณจำหน่ายรถยนต์นั่งในเดือนส.ค.54 ขยายตัวที่ร้อยละ 26.4 จากเดือนก่อนหน้าที่ขยายตัวร้อยละ 12.2 ปริมาณจำหน่ายรถจักรยานยนต์ในเดือน ส.ค.54 ขยายตัวร้อยละ 15.9 ดัชนีความเชื่อมั่นผู้บริโภคอยู่ที่ระดับ 73.8 จุด ปรับตัวลดลงเล็กน้อย ส่วนหนึ่งเป็นผลมาจากภาวะน้ำท่วมในหลายพื้นที่ของประเทศ และความไม่มั่นใจในภาวะเศรษฐกิจโลกที่อาจจะส่งผลกระทบต่อเศรษฐกิจของประเทศไทย

- การลงทุนภาคเอกชนเดือน ส.ค.54 เมื่อเปรียบเทียบกับเดือนเดียวกันของปีที่แล้ว พบว่าขยายตัวต่อเนื่อง สะท้อนจากปริมาณการนำเข้าสินค้าทุนที่ขยายตัวร้อยละ 33.7 ปริมาณการจำหน่ายรถยนต์เชิงพาณิชย์ขยายตัวร้อยละ 15.7 จากเดือนก่อนหน้าที่ขยายตัวร้อยละ 10.1 ภาษีจากการทำธุรกรรมอสังหาริมทรัพย์กลับมาขยายตัวที่ร้อยละ 47.0 จากเดือนก่อนหน้าที่ขยายตัวร้อยละ 47.2

- การส่งออกเดือน ส.ค.54 เมื่อเปรียบเทียบกับเดือนเดียวกันของปีที่แล้ว ในรูปดอลลาร์สหรัฐมีมูลค่าเท่ากับ 21.6 พันล้านดอลลาร์สหรัฐ หรือร้อยละ 31.1 โดยเป็นการขยายตัวในทุกหมวดสินค้าและทุกตลาดส่งออก โดยเฉพาะกลุ่มอาเซียน +5 จีนและญี่ปุ่น

- จำนวนนักท่องเที่ยวต่างชาติเดือน ส.ค.54 เดินทางเข้าประเทศไทยประมาณ 1.7 ล้านคน เมื่อเปรียบเทียบกับเดือนเดียวกันของปีที่แล้ว ขยายตัวในระดับดีที่ร้อยละ 35.4

- อัตราเงินเฟ้อทั่วไปเดือน ส.ค.54 ขยายตัวร้อยละ 4.3 เมื่อเทียบกับเดือนเดียวกันของปีที่แล้ว

- อุณหภูมิเฉลี่ยเดือน ส.ค.54 เท่ากับ 29.5 องศาเซลเซียส เท่ากับอุณหภูมิของเดือนก่อนหน้า

- ดัชนีผลผลิตอุตสาหกรรมเดือน ส.ค.54 ขยายตัวที่ร้อยละ 7.0 เมื่อเทียบกับเดือนเดียวกันของปีที่แล้ว จากเดือนก่อนหน้าที่หดตัวร้อยละ 0.7 โดยเป็นการขยายตัวได้ดีในกลุ่มอุตสาหกรรมอิเล็กทรอนิกส์ ยานยนต์และเครื่องประดับ

- ผลกระทบด้านการจำหน่ายไฟฟ้าของ กฟน. ภาคธุรกิจเดือน ส.ค.54 เพิ่มขึ้นจากเดือนเดียวกันของปีที่แล้ว ร้อยละ 6.19 ในสาขาขายส่ง อพาร์ทเมนท์/เกสเฮ้าส์ และห้างสรรพสินค้า เพิ่มขึ้นร้อยละ 8.54 8.06 และ 6.35 ตามลำดับ ในช่วง 8 เดือนที่ผ่านมา (ม.ค.-ส.ค.54) เพิ่มขึ้นจากช่วงเวลาเดียวกันของปีที่แล้วร้อยละ 0.60 ในสาขาก่อสร้าง ร้านขายส่ง และห้างสรรพสินค้า เพิ่มขึ้นร้อยละ 9.47 5.08 และ 3.01 ตามลำดับ ภาคอุตสาหกรรม เดือนส.ค.54 เพิ่มขึ้นจากเดือนเดียวกันของปีที่แล้วร้อยละ 0.18 ในสาขายานยนต์ ผลิตภัณฑ์และอาหารแปรรูป เพิ่มขึ้นร้อยละ 9.23 2.70 และ 2.23 ตามลำดับ ในช่วง 8 เดือนที่ผ่านมา (ม.ค.-ส.ค.54) ลดลงจากช่วงเวลาเดียวกันของปีที่แล้วร้อยละ 0.31 ในสาขาส่งออก ผลิตภัณฑ์และสิ่งพิมพ์ ผลิตภัณฑ์ยาง ลดลงร้อยละ 4.92 1.74 และ 1.4 ตามลำดับ

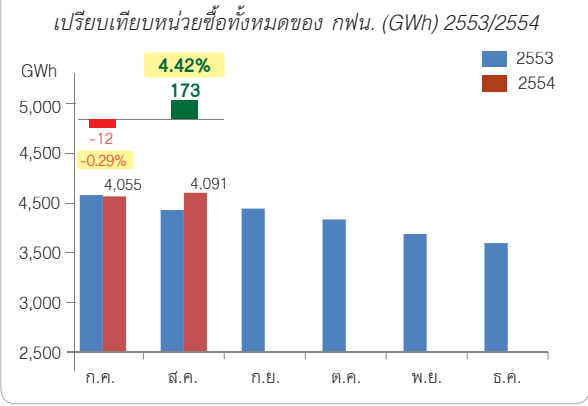
3.ค่าพยากรณ์หน่วยจำหน่ายของ กฟน.

- คณะกรรมการจัดทำค่าพยากรณ์ความต้องการไฟฟ้า มีมติเห็นชอบค่าพยากรณ์ชุด 1 กรกฎาคม 2554 สำหรับให้การไฟฟ้าใช้จัดทำงบประมาณ

- ค่าพยากรณ์หน่วยจำหน่าย (ชุด 1 กรกฎาคม 2554) หน่วยจำหน่าย ปี 2554 เท่ากับ 44,327 ล้านหน่วย ลดลงจากปี 2553 ร้อยละ 1.55

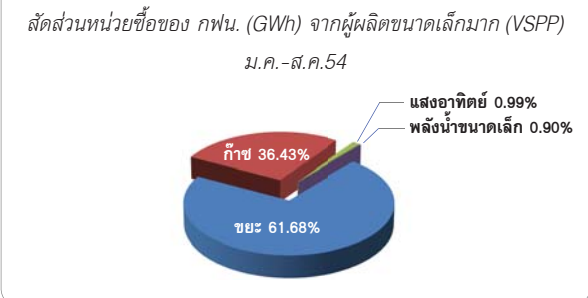
1.หน่วยซื้อ กฟน. (GWh)

- พลังงานไฟฟ้าที่ กฟน. รับซื้อทั้งหมดในเดือน ส.ค.54 เท่ากับ 4,090.85 ล้านหน่วย เพิ่มขึ้นจากเดือนเดียวกันของปีที่แล้ว 173.08 ล้านหน่วย หรือร้อยละ 4.42 สะสม 8 เดือน (ม.ค.-ส.ค.54) เท่ากับ 30,997 ล้านหน่วย ลดลงจากช่วงเดียวกันของปีที่แล้ว เท่ากับ 621.18 ล้านหน่วย หรือร้อยละ 1.96



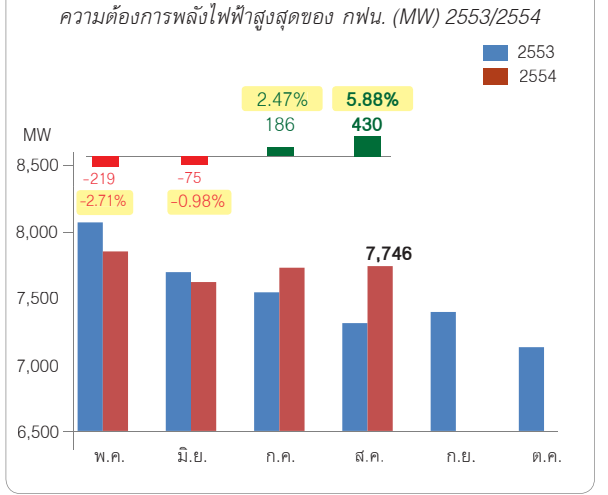
- จำนวนผู้ผลิตไฟฟ้าขนาดเล็กมาก (VSPP) ที่ขายพลังงานไฟฟ้าเข้าระบบจำหน่ายของ กฟน. ในช่วง 8 เดือนที่ผ่านมา (ม.ค.-ส.ค.54) ได้แก่ ผู้ผลิตไฟฟ้าจากแสงอาทิตย์ 33 ราย พลังงานน้ำขนาดเล็ก 2 ราย ชยะ 1 ราย และก๊าซธรรมชาติ(cogen) 1 ราย รวม 37 ราย ขายเข้าระบบจำหน่ายของ กฟน. เท่ากับ 3.97 ล้านหน่วย (เดือน ส.ค.54 ขายเข้าระบบ 0.40 ล้านหน่วย)

- สัดส่วนพลังงานไฟฟ้าที่ กฟน. รับซื้อจากผู้ผลิตไฟฟ้าขนาดเล็กมาก (VSPP) ในช่วงเดือน ม.ค.-ส.ค.54 เรียงลำดับจากมากไปน้อยได้แก่ พลังไฟฟ้าจากเชื้อเพลิงประเภทชยะร้อยละ 61.68 ก๊าซธรรมชาติร้อยละ 36.43 แสงอาทิตย์ร้อยละ 0.99 และพลังงานน้ำขนาดเล็ก ร้อยละ 0.90



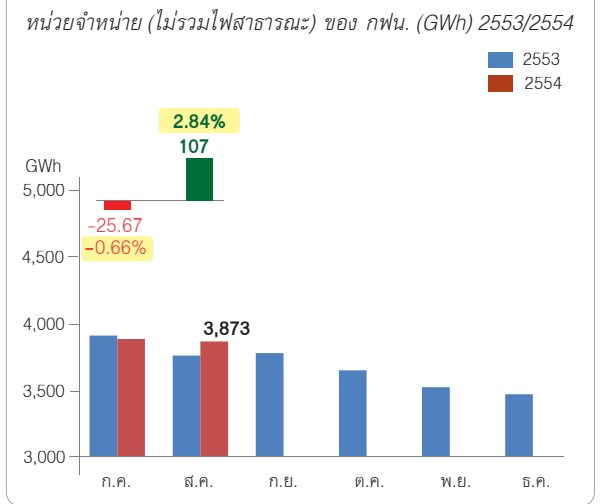
2.ความต้องการพลังไฟฟ้าสูงสุดของ กฟน. (MW)

- ความต้องการพลังไฟฟ้าสูงสุดของ กฟน.เกิดขึ้นในเดือน พ.ค. 54 เท่ากับ 7,858 MW ลดลงจากปีที่แล้ว เท่ากับ 219 MW หรือร้อยละ 2.71



3.หน่วยจำหน่ายของ กฟน. (GWh) ไม่รวมไฟฟ้าสาธารณะ

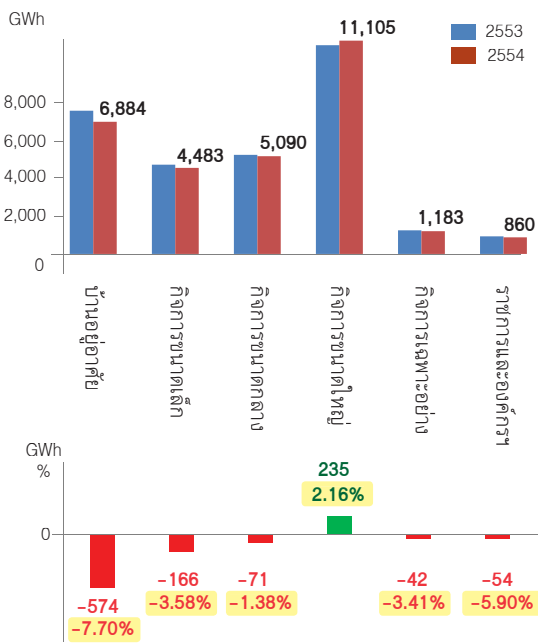
- หน่วยจำหน่ายทั้งหมดของ กฟน. เดือน ส.ค.54 เท่ากับ 3,873 ล้านหน่วย เพิ่มขึ้นจากเดือนเดียวกันของปีที่แล้ว 107 ล้านหน่วย หรือร้อยละ 2.84 ในช่วง 8 เดือนที่ผ่านมา (ม.ค.-ส.ค.54) เท่ากับ 29,606 ล้านหน่วย ลดลงจากช่วงเวลาเดียวกันของปีที่แล้วเท่ากับ 671 ล้านหน่วย หรือร้อยละ 2.22



• ไฟฟ้าสาธารณะสะสม เดือนม.ค.-ส.ค.54 เท่ากับ 212 ล้านหน่วย เพิ่มขึ้นจากช่วงเวลาเดียวกันของปีที่แล้ว 4 ล้านหน่วยหรือร้อยละ 2.06 หรือคิดเป็นร้อยละ 3.08 ของหน่วยจำหน่ายประเภทบ้านอยู่อาศัย

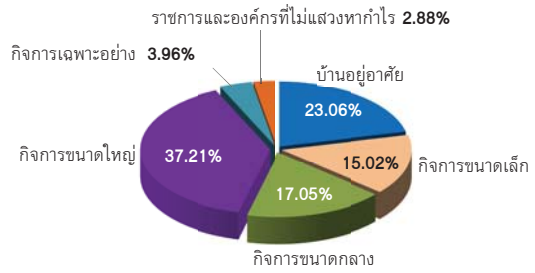
• หน่วยจำหน่ายสะสม (ไม่รวมไฟฟ้าสาธารณะ) เดือน ม.ค.-ส.ค.54 แยกตามประเภทกิจการ เปรียบเทียบกับช่วงเวลาเดียวกันของปีที่แล้ว พบว่ามีอัตราการเติบโตติดลบทุกประเภท ยกเว้นประเภทกิจการขนาดใหญ่มีหน่วยจำหน่ายเพิ่มขึ้น 235 ล้านหน่วยหรือร้อยละ 2.16 โดยหน่วยจำหน่ายประเภทบ้านอยู่อาศัยมีจำนวนลดลงมากที่สุดถึง 574 ล้านหน่วยหรือร้อยละ 7.70

หน่วยจำหน่าย เพิ่ม/ลด (GWh) และร้อยละ แยกตามประเภทผู้ใช้ไฟฟ้า เดือน ม.ค.-ส.ค. 54 เทียบกับช่วงเวลาเดียวกันของปีที่แล้ว



• สัดส่วนหน่วยจำหน่ายสะสม (ไม่รวมไฟฟ้าสาธารณะ) เดือน ม.ค.-ส.ค.54 แยกตามประเภทกิจการ ประเภทกิจการขนาดใหญ่มีสัดส่วนหน่วยจำหน่ายสูงสุดร้อยละ 37.21 ประเภทราชการและองค์กรฯ มีสัดส่วนหน่วยจำหน่ายน้อยที่สุดร้อยละ 2.88 เมื่อเปรียบเทียบกับช่วงเวลาเดียวกันของปีที่แล้ว พบว่าสัดส่วนหน่วยจำหน่ายยังมีค่าไม่เปลี่ยนแปลงมากนัก

สัดส่วนหน่วยจำหน่าย (%) ของ กฟน. แยกตามประเภทกิจการ เดือน ม.ค.-ส.ค.54 (ไม่รวมไฟฟ้าสาธารณะ)



• หน่วยจำหน่ายสะสม (GWh) เดือน ม.ค.-ส.ค. 54 ที่เพิ่มขึ้น/ลดลง เปรียบเทียบกับช่วงเวลาเดียวกันของปีที่แล้ว แยกตามการไฟฟ้านครหลวงเขต เขตจำหน่ายที่มีหน่วยจำหน่ายสูงสุด 5 ลำดับแรกได้แก่ เขตสมุทรปราการ ราชบุรีบูรณะ คลองเตย บางพลี และสามเสน

เขตจำหน่าย	GWh	ลด/เพิ่ม	ร้อยละ
สมุทรปราการ	3,284	-15	-0.45%
ราชบุรีบูรณะ	2,621	-41	-1.54%
คลองเตย	2,512	28	1.12%
บางพลี	2,304	56	2.49%
สามเสน	2,164	-103	-4.55%

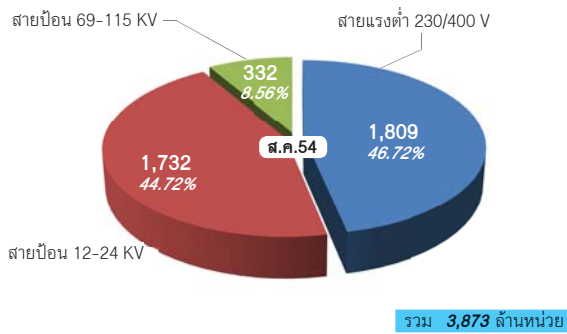
เขตจำหน่าย	GWh	ลด/เพิ่ม	ร้อยละ
บางกะปิ	2,158	-101	-4.48%
นนทบุรี	1,942	-84	-4.16%
บางเขน	1,749	-90	-4.89%
บางขุนเทียน	1,567	-41	-2.57%
ประเวศน์	1,329	-6	-0.44%

เขตจำหน่าย	GWh	ลด/เพิ่ม	ร้อยละ
ลาดกระบัง	1,214	-4	-0.33%
ยานนาวา	1,171	-61	-4.92%
ลาดพร้าว	1,081	-67	-5.82%
ธนบุรี	1,014	-73	-6.72%
มีนบุรี	1,009	-12	-1.20%

เขตจำหน่าย	GWh	ลด/เพิ่ม	ร้อยละ
บางบัวทอง	943	42	4.70%
บางใหญ่	828	-49	-6.91%
วัดเลียบ	715	-50	-6.49%

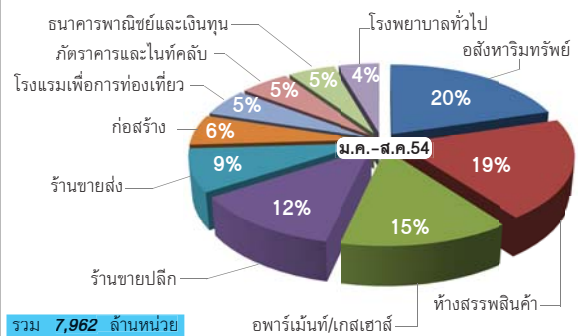
• หน่วยจำหน่าย (GWh) และสัดส่วนหน่วยจำหน่าย เดือน ส.ค.54 แยกตามระดับแรงดัน เมื่อเปรียบเทียบกับเดือนเดียวกันของปีที่แล้ว พบว่าสัดส่วนยังคงไม่เปลี่ยนแปลง แรงดันที่มีสัดส่วนการจำหน่ายสูงเรียงตามลำดับได้แก่ แรงดันต่ำ 230/400 V ร้อยละ 46.72 แรงดัน 12-24 KV ร้อยละ 44.72 และแรงดัน 69-115 KV ร้อยละ 8.56

หน่วยจำหน่าย (GWh) แยกตามระดับแรงดัน เดือน ส.ค. 54



• หน่วยจำหน่ายสะสม (GWh) แยกตามกิจกรรมทางเศรษฐกิจ กลุ่มธุรกิจ เดือน ม.ค.-ส.ค.54 เปรียบเทียบกับช่วงเวลาเดียวกันของปีที่แล้ว ที่มียอดจำหน่ายสูงสุด 10 ลำดับแรก พบว่ามียอดจำหน่ายลดลงประมาณ 32 ล้านหน่วย หรือร้อยละ 0.40

สัดส่วนหน่วยจำหน่ายสะสม (%) แยกตามกิจกรรมทางเศรษฐกิจ กลุ่มธุรกิจ เดือน ม.ค.-ส.ค. 54



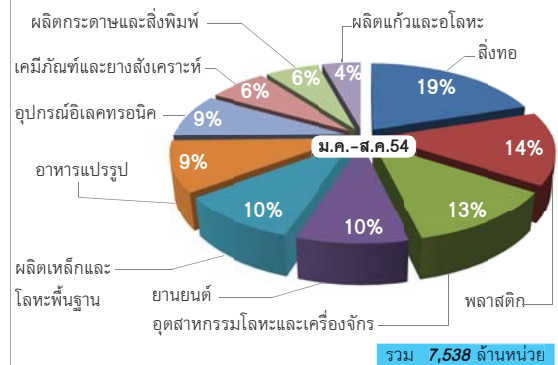
หน่วยจำหน่ายสะสม (GWh) เพิ่ม/ลด แยกตามกิจกรรมทางเศรษฐกิจ กลุ่มธุรกิจ เดือน ม.ค.-ส.ค. 54 เทียบกับช่วงเวลาเดียวกันของปีที่แล้ว

กิจกรรมทางเศรษฐกิจ	GWh	เพิ่ม/ลด	ร้อยละ
อสังหาริมทรัพย์	1,602	3	0.17%
ห้างสรรพสินค้า	1,500	44	3.01%
อพาร์เมนท์/เกสเฮ้าส์	1,165	-28	-2.33%
ขายปลีก	980	-42	-4.08%
ขายส่ง	691	33	5.08%

กลุ่มธุรกิจ (ต่อ)	GWh	เพิ่ม/ลด	ร้อยละ
ก่อสร้าง	442	38	9.47%
โรงแรมเพื่อการท่องเที่ยว	438	-32	-6.75%
ภัตตาคารและไนท์คลับ	420	-23	-5.19%
ธนาคารพาณิชย์และเงินทุน	367	-12	-3.16%
โรงพยาบาลทั่วไป	356	-14	-3.74%
รวม	7,962		

• หน่วยจำหน่ายสะสม (GWh) แยกตามกิจกรรมทางเศรษฐกิจ กลุ่มอุตสาหกรรม เดือน ม.ค.-ส.ค.54 เปรียบเทียบกับเดือนเดียวกันของปีที่แล้ว ที่มียอดจำหน่ายสูงสุด 10 ลำดับแรก พบว่ามียอดจำหน่ายเพิ่มขึ้นประมาณ 34 ล้านหน่วย หรือร้อยละ 0.45

สัดส่วนหน่วยจำหน่าย (%) แยกตามกิจกรรมทางเศรษฐกิจ กลุ่มอุตสาหกรรม เดือน ม.ค.-ส.ค. 54



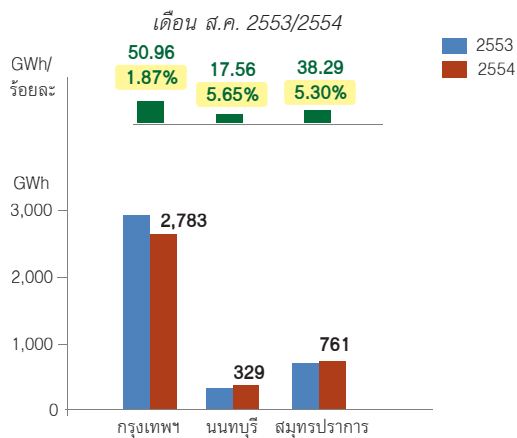
หน่วยจำหน่ายสะสม (GWh) เพิ่ม/ลด แยกตามกิจกรรมทางเศรษฐกิจ กลุ่มอุตสาหกรรม เดือน ม.ค.-ส.ค. 54 เทียบกับช่วงเวลาเดียวกันของปีที่แล้ว

กิจกรรมทางเศรษฐกิจ	GWh	เพิ่ม/ลด	ร้อยละ
สิ่งทอ	1,443	-75	-4.92%
พลาสติก	1,086	25	2.40%
อุตสาหกรรมโลหะฯ	944	5	0.53%
ยานยนต์	741	12	1.71%
ผลิตเหล็กฯ	725	27	3.81%
อาหารแปรรูป	680	14	2.09%
อุปกรณ์อิเล็กทรอนิกส์	674	15	2.21%
เคมีภัณฑ์และยางฯ	490	0	0.03%
ผลิตกระดาษฯ	447	-8	-1.74%
ผลิตแก้วและอลูมิเนียม	307	18	6.19%
รวม	7,538		

- หน่วยจำหน่ายในเขตจำหน่ายของ กฟน. (ไม่รวม ไฟฟ้าสาธารณะ) เดือน ส.ค.54 รวม 3 จังหวัด เท่ากับ 3,873 ล้านหน่วย เมื่อเปรียบเทียบกับเดือนเดียวกันของปีที่แล้วพบว่าเพิ่มขึ้น 107 ล้านหน่วย หรือเพิ่มขึ้นร้อยละ 2.84 จังหวัดกรุงเทพฯ นนทบุรีและสมุทรปราการ หน่วยจำหน่ายเพิ่มขึ้น 50.96 17.56 และ 38.29 ล้านหน่วย หรือเพิ่มขึ้นร้อยละ 1.87 5.65 และ 5.30 ตามลำดับ

- หน่วยจำหน่ายในเขตจำหน่ายของ กฟน. (ไม่รวม ไฟฟ้าสาธารณะ) ในช่วง 8 เดือนที่ผ่านมา ม.ค.-ส.ค.54 รวม 3 จังหวัด เท่ากับ 29,606 ล้านหน่วย เมื่อเปรียบเทียบกับช่วงเวลาเดียวกันของปีที่แล้วพบว่าลดลง 671 ล้านหน่วย หรือลดลงร้อยละ 2.22 จังหวัดกรุงเทพฯ และนนทบุรี ลดลง 764.73 และ 5.84 ล้านหน่วย หรือลดลงร้อยละ 3.45 และ 0.23 ตามลำดับ จังหวัดสมุทรปราการ หน่วยจำหน่ายเพิ่มขึ้น 99.51 ล้านหน่วย หรือร้อยละ 1.77

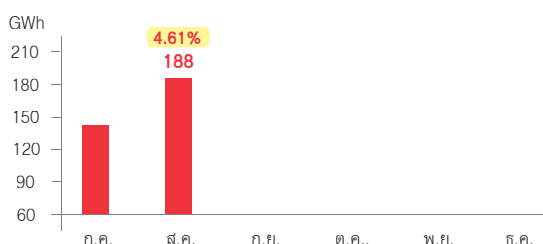
เปรียบเทียบหน่วยจำหน่าย (GWh) ของ กฟน. แยกรายจังหวัด



4.หน่วยสูญเสียของ กฟน. (GWh)

- หน่วยสูญเสียเดือน ส.ค.54 เท่ากับ 188 ล้านหน่วย หรือร้อยละ 4.61

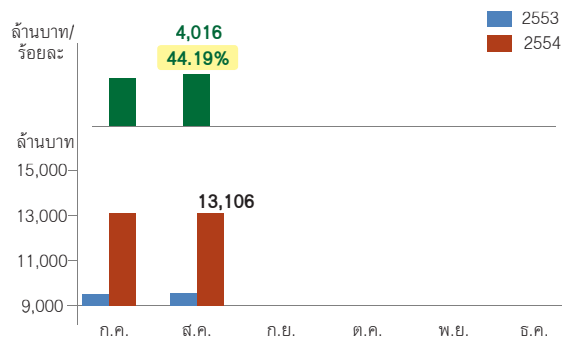
หน่วยสูญเสียของ กฟน. (GWh) 2554



5.รายได้จากการจำหน่ายพลังงานไฟฟ้า

- รายได้จากการจำหน่ายพลังงานไฟฟ้า (ไม่รวม Ft และ VAT) เดือน ส.ค.54 เท่ากับ 13,106 ล้านบาท เพิ่มขึ้นจากเดือนเดียวกันของปีที่แล้วร้อยละ 44.19 รายได้สะสม เดือน ม.ค.-ส.ค.54 เท่ากับ 79,040 ล้านบาท เพิ่มขึ้นจากช่วงเวลาเดียวกันของปีที่แล้วร้อยละ 7.35

เปรียบเทียบรายได้ (ล้านบาท) ในเขตจำหน่าย กฟน. 2553/2554



- รายได้สะสมจากการจำหน่ายพลังงานไฟฟ้า (ไม่รวม Ft และ VAT) เดือน ม.ค.-ส.ค.54 แยกตามเขตจำหน่ายของ กฟน. 5 ลำดับแรกสูงสุดได้แก่ เขตสมุทรปราการ คลองเตย ราชบุรีบูรณะ บางกะปิ และสามเสน ซึ่งมีรายได้เท่ากับ 8,076 6,680 6,635 6,012 และ 5,840 ล้านบาท ตามลำดับ

รายได้สะสม (ล้านบาท) จากการจำหน่ายพลังงานไฟฟ้า (ไม่รวม Ft และ VAT) แยกตามเขตจำหน่ายของ กฟน. เดือน ม.ค.-ส.ค. 54 เปรียบเทียบกับช่วงเวลาเดียวกันของปีที่แล้ว

	ล้านบาท	ลด/เพิ่ม	ร้อยละ
สมุทรปราการ	8,076	770	10.54%
คลองเตย	6,680	631	10.44%
ราษฎร์บูรณะ	6,635	542	8.89%
บางกะปิ	6,012	288	5.04%
สามเสน	5,840	294	5.29%

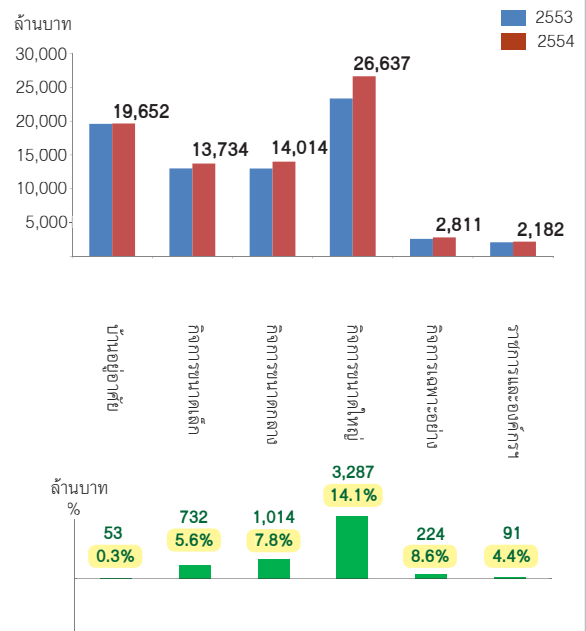
	ล้านบาท	ลด/เพิ่ม	ร้อยละ
บางพลี	5,837	704	13.71%
นนทบุรี	5,210	264	5.35%
บางเขน	4,719	185	4.08%
บางขุนเทียน	4,357	269	6.58%
ประเวศน์	3,632	313	9.43%

	ล้านบาท	ลด/เพิ่ม	ร้อยละ
ยานนาวา	3,306	124	3.89%
ลาดกระบัง	3,174	272	9.36%
ลาดพร้าว	3,095	69	2.28%
ธนบุรี	2,838	60	2.16%
มีนบุรี	2,720	202	8.02%

	ล้านบาท	ลด/เพิ่ม	ร้อยละ
บางบัวทอง	2,544	307	13.70%
บางใหญ่	2,324	74	3.27%
วัดเขยิบ	2,043	44	2.22%

รายได้สะสมจากการจำหน่ายพลังงานไฟฟ้า (ไม่รวม Ft และ VAT) เดือน ม.ค.-ส.ค.54 แยกตามประเภทผู้ใช้ไฟฟ้า เรียงตามลำดับได้แก่ ประเภทกิจการขนาดใหญ่ 26,637 ล้านบาท บ้านอยู่อาศัย 19,652 ล้านบาท กิจการขนาดกลาง 14,014 ล้านบาท กิจการขนาดเล็ก 13,734 ล้านบาท กิจการเฉพาะอย่าง 2,811 ล้านบาท ราชการและองค์กรฯ 2,182 ล้านบาท เมื่อเปรียบเทียบรายได้สะสมกับช่วงเวลาเดียวกันของปีที่แล้ว พบว่ารายได้สะสมเพิ่มขึ้นทุกประเภท รายได้สะสมที่เพิ่มขึ้นมากที่สุด 3 ลำดับแรกได้แก่ ประเภทกิจการขนาดใหญ่ กิจการขนาดกลาง และกิจการขนาดเล็ก โดยเพิ่มขึ้น 3,287 1,014 และ 732 ล้านบาท หรือร้อยละ 14.08 7.80 และ 5.63 ตามลำดับ

รายได้สะสม (ล้านบาท) จากการจำหน่ายพลังงานไฟฟ้า (ไม่รวม Ft และ VAT) แยกตามประเภทผู้ใช้ไฟฟ้าของ กฟน. เดือน ม.ค.-ส.ค. 54 เปรียบเทียบกับช่วงเวลาเดียวกันของปีที่แล้ว



6.จำนวนผู้ใช้ไฟฟ้าของ กฟน. (ราย)

- จำนวนผู้ใช้ไฟฟ้าของ เดือน ส.ค.54 เท่ากับ 3,091,572 ราย เพิ่มขึ้นจากปีที่แล้ว เท่ากับ 56,428 ราย หรือร้อยละ 1.86
- จำนวนผู้ใช้ไฟฟ้า เดือน ส.ค.54 แยกตามการไฟฟ้านครหลวงเขต เพิ่มขึ้นจากปีที่แล้วมากที่สุด 3 ลำดับแรกในเขตบางพลี บางบัวทอง และมีนบุรี เพิ่มขึ้นร้อยละ 4.44 3.37 และ 3.19 ตามลำดับ
- จำนวนผู้ใช้ไฟฟ้าเดือน ส.ค.54 แยกตามประเภทผู้ใช้ไฟฟ้าที่เพิ่มขึ้นจากปีที่แล้วเรียงตามลำดับ ได้แก่ ประเภทกิจการขนาดใหญ่ บ้านอยู่อาศัย ราชการ และองค์กรฯ กิจการเฉพาะอย่าง กิจการขนาดเล็ก และกิจการขนาดกลาง เพิ่มขึ้นร้อยละ 3.24 2.04 1.95 0.97 0.49 และ 0.10 ตามลำดับ
- จำนวนผู้ใช้ไฟฟ้า เดือน ส.ค.54 แยกรายจังหวัด จังหวัดกรุงเทพฯ นนทบุรี และสมุทรปราการ เท่ากับ 2,279,927 437,761 และ 373,884 ราย เมื่อเปรียบเทียบกับปีที่แล้วพบว่า จำนวนผู้ใช้ไฟฟ้าเพิ่มขึ้นในทุกจังหวัด เท่ากับ 28,499 11,596 และ 16,333 ราย หรือร้อยละ 1.27 2.72 และ 4.57 ตามลำดับ

7.การพยากรณ์หน่วยจำหน่าย

- ค่าพยากรณ์ (ชุด 1 กรกฎาคม 2554) หน่วยจำหน่าย ปี 2554 เท่ากับ 44,327 ล้านหน่วย ลดลงจากปี 2553 ร้อยละ 1.55

8.วิเคราะห์สถานการณ์การจำหน่ายไฟฟ้า

- สถานการณ์การจำหน่ายไฟฟ้าในเดือน ส.ค.54 (ไม่รวมไฟฟ้าสาธารณะ) เริ่มขยายตัวเป็นบวกเดือนแรกหลังจากที่หดตัวต่อเนื่องมา 7 เดือนตั้งแต่ต้นปี (ม.ค.-ก.ค.54) โดยในเดือน ส.ค.54 หน่วยจำหน่าย เท่ากับ 3,873 ล้านหน่วย ขยายตัวร้อยละ 2.84 เมื่อเทียบกับเดือนกันยายนของปีที่แล้ว หน่วยจำหน่ายเพิ่มขึ้นมากในประเภทกิจการขนาดใหญ่ บ้านอยู่อาศัย กิจการขนาดเล็ก กิจการขนาดกลาง และกิจการเฉพาะอย่าง เท่ากับ 34 26 22 19 และ 8 ล้านหน่วย หรือขยายตัวร้อยละ 2.4 2.94 3.80 2.98 และ 5.09 ตามลำดับ สำหรับ

ประเภทราชการและองค์กรฯ หน่วยจำหน่ายลดลง 3 ล้านหน่วย หรือร้อยละ 2.2

- การจำหน่ายพลังงานไฟฟ้าที่เพิ่มขึ้น ในเดือน ส.ค.54 เกิดจากกิจกรรมทางเศรษฐกิจและปัจจัยภายนอกที่สำคัญดังต่อไปนี้
 - การบริโภคภาคเอกชนเดือน ส.ค.54 เมื่อเปรียบเทียบกับเดือนเดียวกันของปีที่แล้ว พบว่าขยายตัวต่อเนื่อง สะท้อนจากการเก็บภาษีมูลค่าเพิ่ม ณ ราคาครั้งที่ร้อยละ 13.7 จากเดือนก่อนหน้าที่ขยายตัวร้อยละ 4.6 ปริมาณจำหน่ายรถยนต์นั่งในเดือนส.ค.54 ขยายตัวที่ร้อยละ 26.4 จากเดือนก่อนหน้าที่หดตัวร้อยละ 12.2 ปริมาณจำหน่ายรถจักรยานยนต์ในเดือน ส.ค.54 ขยายตัวร้อยละ 15.9 ดัชนีความเชื่อมั่นผู้บริโภคอยู่ที่ระดับ 73.8 จุด ปรับตัวลดลงเล็กน้อย ส่วนหนึ่งเป็นผลมาจากภาวะน้ำท่วมในหลายพื้นที่ของประเทศ และความไม่มั่นใจกับภาวะเศรษฐกิจโลกที่อาจจะส่งผลกระทบต่อภาวะเศรษฐกิจของไทย
 - การลงทุนภาคเอกชนเดือน ส.ค.54 เมื่อเปรียบเทียบกับเดือนเดียวกันของปีที่แล้ว พบว่าขยายตัวต่อเนื่อง สะท้อนจากปริมาณการนำเข้าสินค้าทุนที่ขยายตัวร้อยละ 33.7 ปริมาณการจำหน่ายรถยนต์เชิงพาณิชย์ขยายตัวร้อยละ 15.7 จากเดือนก่อนหน้าที่ขยายตัวร้อยละ 10.1 ภาษีจากการทำธุรกรรมอสังหาริมทรัพย์ขยายตัวต่อเนื่องที่ร้อยละ 47.0 จากเดือนก่อนหน้าที่ขยายตัวร้อยละ 47.2
 - การส่งออกเดือน ส.ค.54 เมื่อเปรียบเทียบกับเดือนเดียวกันของปีที่แล้ว ในรูปดอลลาร์สหรัฐมีมูลค่าเท่ากับ 21.6 พันล้านดอลลาร์สหรัฐ หรือร้อยละ 31.1 โดยเป็นการขยายตัวในทุกหมวดสินค้าและทุกตลาดส่งออก โดยเฉพาะกลุ่มอาเซียน+5 จีนและญี่ปุ่น
 - จำนวนนักท่องเที่ยวต่างชาติเดือน ส.ค.54 เดินทางเข้าประเทศไทยประมาณ 1.7 ล้านคน เมื่อเปรียบเทียบกับเดือนเดียวกันของปีที่แล้ว ขยายตัวในระดับดีที่ร้อยละ 35.4
 - อุณหภูมิเฉลี่ยเดือน ส.ค.54 เท่ากับ 29.5 องศาเซลเซียส เท่ากับเดือนก่อนหน้า

ตารางที่ 1.1.1 แสดงภาพรวมค่าพลังงานไฟฟ้าที่ซื้อทั้งหมด ของการไฟฟ้านครหลวง

ปี	ค่าพลังงานไฟฟ้าที่ซื้อจาก กฟผ.		พลังงานไฟฟ้าที่ซื้อจาก VSPP (ล้านบาท)	ค่าพลังงานไฟฟ้าที่ซื้อทั้งหมด	
	ล้านบาท	เพิ่ม/ลด (%)		ล้านบาท	เพิ่ม/ลด (%)
2547	40,572	4.37	0.00	40,572	4.37
2548	41,440	2.14	0.00	41,440	2.14
2549	42,941	3.62	5.10	42,947	3.64
2550	43,598	1.53	6.25	43,604	1.53
2551	43,598	0.00	6.30	43,605	0.00
2552	43,222	-0.86	7.95	43,230	-0.86
2553	46,634	7.90	5.57	46,640	7.89
2553 (ม.ค.-ส.ค.)	31,613		4.64	31,618	
2554 (ม.ค.-ส.ค.)	30,993		3.97	30,997	
2554					
ม.ค.	3,475	-1.74	0.47	3,475.24	-1.76
ก.พ.	3,526	-2.97	0.51	3,526.43	-2.95
มี.ค.	3,878	-6.97	0.78	3,879.19	-6.98
เม.ย.	3,703	-5.81	0.45	3,702.97	-5.81
พ.ค.	4,176	-0.13	0.81	4,177	-0.11
มิ.ย.	4,090	-2.11	0.02	4,089.61	-2.13
ก.ค.	4,055	-0.30	0.53	4,055.42	-0.29
ส.ค.	4,090	4.42	0.40	4,090.85	4.42
ก.ย.					
ต.ค.					
พ.ย.					
ธ.ค.					
2554(ม.ค.-ส.ค.)	30,992.81	-1.96	3.97	30,996.78	-1.96
แรงดัน ณ จุดซื้อ					
69	14,657				
115	13,139				
230	3,197				

ตารางที่ 1.1.2 แสดงภาพรวมค่าพลังงานไฟฟ้าที่ซื้อจากผู้ผลิตไฟฟ้าขนาดเล็กมาก (VSPP) ของการไฟฟ้า

ประเภทเชื้อเพลิง	จำนวนราย				หน่วยจำหน่ายในระบบ กฟน. (KWh)			
	2551	2552	2553	2554(1)	2551	2552	2553	2554(1)
1. พลังงานแสงอาทิตย์	30	31	32	33	78,415	64,098	70,586	48,171
2. ชยะ	1	1	1	1	6,473,000	6,665,000	5,282,000	2,983,000
3. พลังน้ำขนาดเล็ก	1	1	2	2	9,000	77,000	17,320	43,422
4. ก๊าซธรรมชาติ	0	0	1	1	0	0	39,998	1,762,000
รวม	32	33	36	37	6,560,415	6,806,098	5,409,904	4,836,593

(มูลค่า) คณะกรรมาธิการ

ตารางที่ 1.1.3 แสดงภาพรวมค่าความต้องการพลังงานไฟฟ้าสูงสุด ของการไฟฟ้านครหลวง

ปี	ความต้องการพลังงานไฟฟ้าสูงสุด	
	MW	เพิ่ม/ลด (%)
2547	7,065	3.52
2548	7,338	3.86
2549	7,379	0.56
2550	7,720	4.62
2551	7,585	-1.75
2552	7,511	-0.98
2553	8,076	7.53
2554		
ม.ค.	6,768	-1.39
ก.พ.	7,214	-0.49
มี.ค.	7,576	-0.97
เม.ย.	7,609	-3.27
พ.ค.	7,858	-2.71
มิ.ย.	7,626	-0.98
ก.ค.	7,734	2.47
ส.ค.	7,746	5.88
ก.ย.		
ต.ค.		
พ.ย.		
ธ.ค.		
ค่าสูงสุด	7,858	-2.71

ตารางที่ 1.2.1 แสดงภาพรวมการจำหน่ายไฟฟ้า ของการไฟฟ้านครหลวง

ปี	หน่วยจำหน่าย	
	ล้านหน่วย	เพิ่ม/ลด (%)
2547	39,119	4.51
2548	40,100	2.51
2549	41,482	3.45
2550	42,035	1.33
2551	42,236	0.48
2552	41,733	-1.19
2553	44,714	7.14
2553 (ม.ค.-ส.ค.)	30,277	
2554		
ม.ค.	3,322	-3.30
ก.พ.	3,423	-2.83
มี.ค.	3,694	-5.13
เม.ย.	3,504	-6.81
พ.ค.	3,950	-0.98
มิ.ย.	3,948	-1.11
ก.ค.	3,892	-0.66
ส.ค.	3,873	2.84
ก.ย.		
ต.ค.		
พ.ย.		
ธ.ค.		
2554(ส.ค.)	29,606	-2.22

ตารางที่ 1.2.2 แสดงภาพรวมการจำหน่ายไฟฟ้าของการไฟฟ้านครหลวง แยกประเภทผู้ใช้ไฟฟ้า และกลุ่มอัตราค่าไฟฟ้า

ประเภทผู้ใช้ไฟฟ้า	2547	2548	2549	2550	2551	2552	2553	2553 (ม.ค.-ส.ค.)	2554 (ม.ค.-ส.ค.)
บ้านอยู่อาศัย	8,335	8,637	9,079	9,230	9,381	9,779	10,713	7,458	6,884
พลังงานไฟฟ้าไม่เกิน 150 หน่วย	413	407	411	396	400	426	416	295	296
พลังงานไฟฟ้าเกินกว่า 150 หน่วย	7,782	8,018	8,435	8,612	8,767	9,137	10,067	7,000	6,450
TOU	140	212	233	222	214	216	230	163	138
กิจการขนาดเล็ก	5,566	5,772	6,039	6,150	6,253	6,380	6,830	4,649	4,483
อัตราปกติ	5,430	5,572	5,782	5,860	5,944	6,038	6,436	4,385	4,201
TOU	136	200	257	290	309	342	394	264	281
กิจการขนาดกลาง	8,051	8,045	8,061	7,959	7,914	7,619	7,685	5,161	5,090
อัตราปกติ	6,872	6,365	6,165	5,692	5,323	4,819	4,879	3,288	3,095
TOU	1,179	1,680	1,896	2,267	2,591	2,800	2,806	1,872	1,995
กิจการขนาดใหญ่	14,121	14,606	15,190	15,484	15,394	14,605	16,326	10,870	11,105
TOD	6,257	5,928	5,508	5,188	4,909	4,318	4,456	2,997	2,949
TOU	7,864	8,678	9,682	10,296	10,485	10,287	11,870	7,873	8,156
กิจการเฉพาะอย่าง	1,659	1,694	1,730	1,774	1,809	1,790	1,803	1,225	1,183
อัตราปกติ	23	22	33	34	33	19	11	8	4
TOU	1,636	1,672	1,696	1,739	1,776	1,771	1,791	1,217	1,179
ราชการและองค์กรที่ไม่แสวงหากำไร	1,200	1,152	1,175	1,215	1,251	1,288	1,358	914	860
อัตราปกติ	1,186	1,140	1,155	1,195	1,229	1,258	1,327	900	844
TOU	14	12	21	19	22	30	31	14	16
ไฟชั่วคราว									1.70
หน่วยจำหน่ายไม่รวมไฟฟ้าสาธารณะ	38,931	39,906	41,274	41,813	42,002	41,461	44,714	30,277	29,606
ไฟฟ้าสาธารณะ	188	194	208	223	234	272	313	208	212
ไฟทำการ							33	19	27
รวม	39,119	40,100	41,482	42,035	42,236	41,733	45,060	30,503	29,845

(หน่วยนับ : ล้านบาท)

ตารางที่ 1.2.3 แสดง % เพิ่ม/ลด การจำหน่ายไฟฟ้าของการไฟฟ้าบนครหลวง แยกประเภทผู้ใช้ไฟฟ้า และกลุ่มอัตราค่าไฟฟ้า

ประเภทผู้ใช้ไฟฟ้า	2547	2548	2549	2550	2551	2552	2553	2554 (ม.ค.-ส.ค.)	(๒๕๓๓) (%)
บ้านอยู่อาศัย	4.20	3.63	5.11	1.67	1.64	4.24	9.55	-7.70	
พลังงานไฟฟ้าไม่เกิน 150 หน่วย	1.94	-1.46	1.06	-3.75	0.93	6.69	-2.35	0.13	
พลังงานไฟฟ้าเกินกว่า 150 หน่วย	3.06	3.04	5.20	2.10	1.80	4.21	10.18	-7.86	
TOU	227.26	51.58	9.75	-4.56	-3.48	0.90	6.33	-15.28	
กิจการขนาดเล็ก	5.38	3.70	4.63	1.84	1.67	2.02	7.05	-3.58	
อัตราปกติ		2.62	3.77	1.35	1.43	1.57	6.60	-4.19	
TOU		46.60	28.59	12.89	6.46	10.81	15.13	6.51	
กิจการขนาดกลาง	2.95	-0.07	0.20	-1.26	-0.58	-3.72	0.86	-1.38	
อัตราปกติ	-7.69	-7.38	-3.14	-7.67	-6.49	-9.46	1.24	-5.88	
TOU	214.15	42.50	12.87	19.55	14.29	8.08	0.21	6.54	
กิจการขนาดใหญ่	5.67	3.44	4.00	1.94	-0.58	-5.13	11.78	2.16	
TOD	-5.99	-5.26	-7.09	-5.80	-5.38	-12.04	3.19	-1.61	
TOU	17.24	10.35	11.57	6.34	1.83	-1.89	15.39	3.59	
กิจการเฉพาะอย่าง	3.18	2.10	2.12	2.54	2.01	-1.08	0.71	-3.41	
อัตราปกติ	-6.53	-1.55	50.02	2.76	-4.20	-42.51	-39.97	-47.54	
TOU	3.33	2.15	1.48	2.54	2.13	-0.31	1.15	-3.11	
ราชการและองค์กรที่ไม่แสวงหากำไร	1.95	-4.02	2.06	3.34	2.97	2.99	5.41	-5.90	
อัตราปกติ		-3.90	1.27	3.53	2.81	2.35	5.47	-6.24	
TOU		-15.31	80.71	-7.36	12.77	39.44	2.57	15.45	
ไฟชั่วคราว								-	
หน่วยจำหน่ายไม่รวมไฟฟ้าสาธารณะ	4.52	2.50	3.43	1.30	0.45	-1.29	7.85	-2.22	
ไฟฟ้าสาธารณะ	3.44	3.19	7.25	7.06	4.90	16.32	14.98	2.06	
ไฟทำการ								42.30	
รวม	4.51	2.51	3.45	1.33	0.48	-1.19	7.97	-2.16	

ตารางที่ 1.2.4 แสดง % สัดส่วน การจำหน่ายไฟฟ้าของการไฟฟ้านครหลวง แยกประเภทผู้ใช้ไฟฟ้า และกลุ่มอัตราค่าไฟฟ้า (% สัดส่วน)

ประเภทผู้ใช้ไฟฟ้า	2547	2548	2549	2550	2551	2552	2553	2553 (ม.ค.-ส.ค.)	2554 (ม.ค.-ส.ค.)
บ้านอยู่อาศัย	21.31	21.54	21.89	21.96	22.21	23.43	23.78	24.45	23.06
พลังงานไฟฟ้าไม่เกิน 150 หน่วย	1.06	1.02	0.99	0.94	0.95	1.02	0.92	0.97	0.99
พลังงานไฟฟ้าเกินกว่า 150 หน่วย	19.89	20.00	20.33	20.49	20.76	21.89	22.34	22.95	21.61
TOU	0.36	0.53	0.56	0.53	0.51	0.52	0.51	0.53	0.46
กิจการขนาดเล็ก	14.23	14.39	14.56	14.63	14.81	15.29	15.16	15.24	15.02
อัตราปกติ	13.88	13.90	13.94	13.94	14.07	14.47	14.28	14.37	14.08
TOU	0.35	0.50	0.62	0.69	0.73	0.82	0.87	0.87	0.94
กิจการขนาดกลาง	20.58	20.06	19.43	18.93	18.74	18.26	17.05	16.92	17.05
อัตราปกติ	17.57	15.87	14.86	13.54	12.60	11.55	10.83	10.78	10.37
TOU	3.01	4.19	4.57	5.39	6.13	6.71	6.23	6.14	6.68
กิจการขนาดใหญ่	36.10	36.42	36.62	36.84	36.45	35.00	36.23	35.64	37.21
TOD	15.99	14.78	13.28	12.34	11.62	10.35	9.89	9.83	9.88
TOU	20.10	21.64	23.34	24.49	24.82	24.65	26.34	25.81	27.33
กิจการเฉพาะอย่าง	4.24	4.22	4.17	4.22	4.28	4.29	4.00	4.02	3.96
อัตราปกติ	0.06	0.06	0.08	0.08	0.08	0.05	0.03	0.03	0.01
TOU	4.18	4.17	4.09	4.14	4.21	4.24	3.98	3.99	3.95
ราชการและองค์กรที่ไม่แสวงหากำไร	3.07	2.87	2.83	2.89	2.96	3.09	3.01	3.00	2.88
อัตราปกติ	3.03	2.84	2.78	2.84	2.91	3.01	2.94	2.95	2.83
TOU	0.03	0.03	0.05	0.05	0.05	0.07	0.07	0.05	0.05
ไฟชั่วคราว									0.01
ไฟฟ้าสาธารณะ	0.48	0.48	0.50	0.53	0.55	0.65	0.69	0.68	0.71
ไฟทำการ							0.07	0.06	0.10
รวม	100.00	100.00	100.00	100.00	100.00	100.00	100.00	100.00	100.00

ตารางที่ 1.2.5 แสดงภาพรวมการจำหน่ายไฟฟ้าของการไฟฟ้านครหลวง แยกตามพื้นที่การให้บริการ (การไฟฟ้านครหลวงเขต

ฟ.บ.	2547	2548	2549	2550	2551	2552	2553	2553 (ม.ค.-ส.ค.)	2554 (ม.ค.-ส.ค.)
วัดเลียบ	1,090	1,082	1,123	1,110	1,087	1,083	1,122	765	715
คลองเตย	3,359	3,446	3,645	3,726	3,737	3,701	3,716	2,484	2,512
ยานนาวา	1,709	1,719	1,749	1,744	1,747	1,735	1,808	1,232	1,171
บางกะปิ	3,298	3,415	3,125	3,082	3,113	3,129	3,319	2,259	2,158
มีนบุรี	2,646	2,750	1,629	1,278	1,320	1,353	1,500	1,021	1,009
สมุทรปราการ	6,220	6,390	5,182	4,902	4,872	4,365	4,926	3,299	3,284
บางพลี	3,541	3,687	3,251	3,127	3,136	2,919	3,366	2,248	2,304
สามเสน	2,890	2,951	3,049	3,128	3,147	3,183	3,322	2,267	2,164
นนทบุรี	2,735	2,807	2,717	2,633	2,660	2,796	2,970	2,026	1,942
บางใหญ่	1,386	1,505	1,149	1,050	1,087	1,146	1,274	877	828
ธนบุรี	1,417	1,431	1,460	1,470	1,476	1,500	1,579	1,087	1,014
ราษฎร์บูรณะ	4,000	4,002	4,011	3,949	3,811	3,689	3,967	2,662	2,621
บางขุนเทียน	2,199	2,244	2,227	2,205	2,203	2,201	2,374	1,609	1,567
บางเขน	2,440	2,477	2,542	2,480	2,525	2,523	2,709	1,839	1,749
ประเวศน์			1,384	1,811	1,841	1,812	1,982	1,335	1,329
บางบัวทอง			753	1,055	1,103	1,170	1,339	901	943
ลาดกระบัง			1,183	1,604	1,645	1,619	1,807	1,218	1,214
ลาดพร้าว			1,095	1,459	1,491	1,538	1,668	1,148	1,081
รวม	38,931	39,906	41,274	41,813	42,002	41,461	44,747	30,277	29,606

18 ปี (หน่วย : ล้านบาท)

ตารางที่ 1.2.6 แสดง % เพิ่ม/ลด การจำหน่ายไฟฟ้า ของการไฟฟ้านครหลวง แยกตามพื้นที่การให้บริการ

พ.บ.	2547	2548	2549	2550	2551	2552	2553	2554 (ม.ค.-ส.ค.)
วัดเลียบ	0.77	-0.79	3.84	-1.21	-2.01	-0.39	-0.24	-6.49
คลองเตย	2.91	2.57	5.78	2.23	0.28	-0.96	-0.95	1.12
ยานนาวา	2.02	0.58	1.76	-0.32	0.19	-0.70	-0.63	-4.92
บางกะปิ	4.60	3.54	-8.49	-1.37	1.01	0.51	0.59	-4.48
มีนบุรี	5.98	3.95	-40.78	-21.56	3.35	2.46	2.60	-1.20
สมุทรปราการ	4.37	2.72	-18.89	-5.40	-0.61	-10.41	-10.32	-0.45
บางพลี	6.75	4.11	-11.82	-3.80	0.28	-6.92	-6.82	2.49
สามเสน	7.14	2.12	3.33	2.58	0.60	1.14	1.21	-4.55
นนทบุรี	4.20	2.63	-3.22	-3.10	1.03	5.12	5.21	-4.16
บางใหญ่	14.50	8.62	-23.69	-8.56	3.47	5.51	5.75	-5.62
ธนบุรี	1.33	0.94	2.05	0.71	0.40	1.60	1.70	-6.72
ราษฎร์บูรณะ	2.73	0.05	0.22	-1.56	-3.48	-3.20	-3.15	-1.54
บางขุนเทียน	3.24	2.08	-0.77	-1.02	-0.09	-0.09	0.01	-2.57
บางเขน	4.05	1.50	2.63	-2.42	1.80	-0.06	0.03	-4.89
ประเวศน์				30.86	1.62	-1.55	-1.44	-0.44
บางบัวทอง				40.09	4.61	5.99	6.17	4.70
ลาดกระบัง				35.56	2.60	-1.61	-1.53	-0.33
ลาดพร้าว				33.28	2.21	3.13	3.24	-5.82
รวม	4.52	2.50	3.43	1.30	0.45	-1.29	-1.19	-2.22

(การไฟฟ้านครหลวงบาง 18 พ.บ.) (% เพิ่ม/ลด)

ตารางที่ 1.2.7 ภาพรวมไฟฟ้าสาธารณะ แยกตามพื้นที่การให้บริการ (การไฟฟ้านครหลวงเขต 18 ฟบ.) (ล้านหน่วย)

ฟบ.	2546	2547	2548	2549	2550	2551	2552	2553	2553 (ม.ก.-ส.ก.)	2554 (ม.ก.-ส.ก.)
วัดเลียบ	10	12	12	9	8	8	10	11	7	8
คลองเตย	10	12	11	5	3	3	3	3	2	2
ยานนาวา	7	9	9	6	5	5	6	7	5	5
บางกะปิ	20	21	22	16	14	14	16	19	13	13
มีนบุรี	20	21	22	11	9	10	12	14	9	9
สมุทรปราการ	8	8	8	14	16	17	20	22	15	15
บางพลี	11	12	13	14	16	18	20	23	15	16
สามเสน	16	20	20	16	15	14	17	19	13	13
นนทบุรี	9	5	5	17	20	20	23	27	18	18
บางใหญ่	9	10	11	19	21	21	25	28	19	19
ธนบุรี	17	17	17	12	11	11	13	15	10	10
ราษฎร์บูรณะ	13	11	11	9	9	10	11	13	9	9
บางขุนเทียน	20	20	20	13	11	11	13	15	10	10
บางเขน	12	12	13	13	14	13	16	18	12	12
ประเวศน์				12	20	30	32	36	24	24
บางบัวทอง				11	15	14	17	20	13	14
ลาดกระบัง				4	5	5	6	7	5	5
ลาดพร้าว				8	10	10	12	14	9	9
รวม	182	188	194	208	223	234	272	313	208	212

ตารางที่ 1.2.8 แสดง % เพิ่ม/ลด ไฟฟ้าสาธารณะ แยกตามพื้นที่การให้บริการ (การไฟฟ้านครหลวงเขต 18 ฟบ.) (%)

ฟบ.	2546	2547	2548	2549	2550	2551	2552	2553	2554 (ม.ค.-ส.ค.)
วัดเลียบ	7.29	19.17	0.26	-21.39	-9.50	-3.70	19.45	-0.24	2.15
คลองเตย	6.75	17.45	-0.70	-58.97	-44.99	-0.39	16.73	-0.95	2.16
ยานนาวา	7.13	19.43	3.30	-35.02	-7.29	-2.01	20.52	-0.63	2.04
บางกะปิ	0.85	4.99	1.65	-25.44	-11.35	-3.78	18.98	0.59	2.07
มีนบุรี	0.76	4.48	6.36	-48.10	-20.07	9.72	20.20	2.60	2.08
สมุทรปราการ	-4.68	-6.02	9.02	62.59	19.10	3.53	17.11	-10.32	2.08
บางพลี	-3.25	11.19	8.89	4.93	14.76	15.42	11.20	-6.82	2.04
สามเสน	9.70	24.86	1.34	-21.99	-8.08	-3.07	17.86	1.21	2.01
นนทบุรี	-13.03	-44.47	1.45	238.24	22.37	-2.27	17.69	5.21	2.07
บางใหญ่	0.23	9.31	12.51	74.11	11.11	0.43	18.47	5.75	2.01
ธนบุรี	-1.10	-3.10	1.09	-28.41	-11.03	3.94	14.91	1.70	2.05
ราษฎร์บูรณะ	-5.64	-17.78	1.10	-19.47	3.62	3.71	18.72	-3.15	1.98
บางขุนเทียน	1.72	4.21	-0.39	-35.87	-12.10	-1.67	18.98	0.01	2.06
บางเขน	-1.50	-2.32	4.84	3.91	2.26	-2.13	18.72	0.03	2.07
ประเวศน์					67.03	50.53	5.17	-1.44	2.10
บางบัวทอง					32.20	-4.74	20.11	6.17	2.03
ลาดกระบัง					31.84	-4.91	23.21	-1.53	1.94
ลาดพร้าว					31.19	-5.00	20.06	3.24	2.09
รวม	0.36	3.44	3.19	7.25	7.06	4.90	16.32	-1.19	2.06

ตารางที่ 1.2.9 แสดงภาพรวมหน่วยจำหน่ายไฟฟ้า แยกตามระดับแรงดัน (ไม่รวมไฟฟ้าสาธารณะ) ของการไฟฟ้านครหลวง

ปี	หน่วยจำหน่าย (ล้านหน่วย)				เพิ่ม/ลด (%)			
	สายแรงต่ำ 220/400 V	สายป้อน 12 - 24 KV	สายส่ง 69 - 115 KV	รวม	สายแรงต่ำ 220V	สายป้อน 12 - 24 KV	สายส่ง 69 - 115 KV	รวม
2547	17,175	18,025	3,920	39,119	0.84	7.52	7.87	4.51
2548	18,348	17,720	4,031	40,100	6.83	-1.69	2.84	2.51
2549	19,720	17,664	4,098	41,482	7.48	-0.31	1.65	3.45
2550	19,507	18,258	4,047	41,813	-1.08	3.36	-1.25	0.80
2551	19,625	18,499	3,878	42,002	0.60	1.32	-4.17	0.45
2552	20,338	17,551	3,573	41,461	3.63	-5.12	-7.87	-1.29
2553	20,828	20,046	3,874	44,747	2.41	14.21	8.42	7.93
2553 (ม.ค.-ส.ค.)	14,124	13,528	2,625	30,277				
2554								
ม.ค.	1,552	1,485	285	3,322	-7.68	2.86	-8.22	-3.30
ก.พ.	1,599	1,531	293	3,423	-2.08	-3.48	-3.48	-2.83
มี.ค.	1,726	1,652	316	3,694	-4.40	-5.77	-5.77	-5.13
เม.ย.	1,637	1,567	300	3,504	-6.06	-7.46	-7.46	-6.81
พ.ค.	1,845	1,766	338	3,950	-0.21	-1.63	-1.73	-0.98
มิ.ย.	1,844	1,765	338	3,948	-0.36	-1.73	-1.91	-1.11
ก.ค.	1,818	1,740	333	3,892	0.12	-1.32	-1.33	-0.66
ส.ค.	1,809	1,732	332	3,873	3.64	2.12	2.26	2.84
ก.ย.								
ต.ค.								
พ.ย.								
ธ.ค.								
2554(ม.ค.-ส.ค.)	13,831	13,239	2,536	29,606	-2.07	-2.14	-3.40	-2.22

ตารางที่ 1.2.10 แสดงภาพรวมการจำหน่ายไฟฟ้าของการไฟฟ้านครหลวง แยกตามประเภทกิจการทางเศรษฐกิจ

ประเภทผู้ใช้ไฟฟ้า	หน่วยจำหน่าย (ล้านบาท)				เพิ่ม / ลด (%)	
	2552	2553	2553 (ม.ค.-ส.ค.)	2554 (ม.ค.-ส.ค.)	2554 (ม.ค.-ส.ค.)	
1.บ้านอยู่อาศัย	9,779	10,716	7,458	6,884	-7.70	
2.กิจการขนาดเล็ก	6,380	6,859	4,649	4,483	-3.58	
3.กิจการขนาดกลาง	7,619	7,686	5,161	5,090	-1.38	
3.1 อุตสาหกรรม	3,598	3,684	2,470	2,390	-3.23	
TSIC	อุตสาหกรรม					
31	Food Processing	446	424	287	262	-8.65
32	Textiles	562	551	367	343	-6.61
33	Wood & Wood Products	87	92	61	58	-5.17
34	Paper and Printing	237	238	160	154	-3.58
35	Chemical and Petroleum	1,167	1,177	791	762	-3.71
36	Non - Metallic Mineral	52	55	37	37	-0.27
37	Basic Metal	121	135	90	91	0.39
38	Fabricated Metal Products	734	804	539	540	0.19
39	Other Manufacturing	191	209	139	145	4.43

(1/4)

ประเภทผู้ใช้ไฟฟ้า	หน่วยจำหน่าย (ล้านบาท)				เพิ่ม / ลด (%)	
	2552	2553	2553 (ม.ค.-ส.ค.)	2554 (ม.ค.-ส.ค.)	2554 (ม.ค.-ส.ค.)	
3.2 ธุรกิจ	3,355	3,318	2,245	2,277	1.44	
TSIC	ธุรกิจ					
50	Construction	128	117	78	117	50.99
61	Wholesale Trade	315	344	230	251	8.76
62	Retail Trade	671	643	434	435	0.14
63	Hotel and Restaurants	310	311	211	215	2.06
71	Transport	236	237	159	162	1.52
72	Communication	128	114	78	71	-8.06
81	Finance	163	159	108	101	-6.00
82	Insurance	44	43	29	28	-4.12
83	Real Estate	712	710	483	483	-0.17
91	Public Administration	28	32	23	20	-10.33
92	Sanitary Services	19	20	13	15	13.01
93	Social Services	354	337	228	219	-4.09
94	Recreational and Cultural Services	130	133	90	86	-4.99
95	Personal Services	85	84	57	54	-5.77
96	International Bodies	32	33	23	21	-10.31
	อื่นๆ	666	684	446	422	-5.26
4.กิจการขนาดใหญ่	14,605	16,326	10,870	11,105	2.16	

(2/4)

ตารางที่ 1.2.10 (ต่อ) แสดงภาพรวมการจำหน่ายไฟฟ้าของการไฟฟ้านครหลวง แยกตามประเภทกิจการทางเศรษฐกิจ

ประเภทผู้ใช้ไฟฟ้า		หน่วยจำหน่าย (ล้านบาท)				เพิ่ม / ลด (%)
		2552	2553	2553 (ม.ค.-ส.ค.)	2554 (ม.ค.-ส.ค.)	
4.อุตสาหกรรม		8,366	9,695	6,478	6,528	0.77
TSIC	อุตสาหกรรม					
31	Food Processing	1,198	1,338	901	893	-0.85
32	Textiles	1,836	2,016	1,337	1,280	-4.24
33	Wood & Wood Products	110	116	80	85	6.97
34	Paper and Printing	339	379	254	252	-0.81
35	Chemical and Petroleum	1,617	1,871	1,253	1,283	2.36
36	Non - Metallic Mineral	351	375	247	265	7.22
37	Basic Metal	754	872	589	616	4.51
38	Fabricated Metal Products	2,019	2,532	1,691	1,723	1.88
39	Other Manufacturing	143	194	127	132	4.07

(3/4)

ประเภทผู้ใช้ไฟฟ้า		หน่วยจำหน่าย (ล้านบาท)				เพิ่ม / ลด (%)
		2552	2553	2553 (ม.ค.-ส.ค.)	2554 (ม.ค.-ส.ค.)	
4.2ธุรกิจ		5,780	6,339	4,224	4,319	2.25
TSIC	ธุรกิจ					
50	Construction	56	38	27	23	-17.59
61	Wholesale Trade	91	120	76	102	34.40
62	Retail Trade	2,106	2,147	1,433	1,490	3.97
63	Hotel and Restaurants	79	132	89	94	4.77
71	Transport	528	566	373	398	6.75
72	Communication	225	258	171	179	4.63
81	Finance	330	345	229	225	-1.66
82	Insurance	32	36	24	24	-0.67
83	Real Estate	1,038	1,159	771	791	2.56
91	Public Administration	276	337	231	197	-14.63
92	Sanitary Services	81	107	64	69	7.76
93	Social Services	809	947	637	621	-2.48
94	Recreational and Cultural Services	108	121	82	91	10.88
95	Personal Services	3	5	4	4	-2.45
96	International Bodies	20	19	13	12	-4.46
	อื่นๆ	458	292	168	258	53.48
5.กิจการเฉพาะอย่าง		1,790	1,803	1,225	1,183	-3.41
6.ราชการและองค์กรที่ไม่แสวงหากำไร		1,288	1,358	914	860	-5.90
7.ไฟชั่วคราว					2	
รวม		41,461	44,747	30,277	29,606	-2.22

(4/4)

ตารางที่ 1.2.11 ไฟฟ้าสาธารณะ: แยกตามพื้นที่การให้บริการ (การไฟฟ้านครหลวงเขต 18 ฟบ.) (ล้านหน่วย)

กลุ่มธุรกิจและอุตสาหกรรม	หน่วยจำหน่าย (ล้านหน่วย)						เพิ่ม/ลด (%)		
	2550	2551	2552	2553	2553 (ม.ก.-ส.ก.)	2554 (ม.ก.-ส.ก.)	2552	2553	2554 (ม.ก.-ส.ก.)
กลุ่มธุรกิจ									
1. ห้างสรรพสินค้า	2,148	2,191	2,192	2,180	1,456	1,500	0.04	-0.55	3.01
2. อสังหาริมทรัพย์	2,083	2,153	2,197	2,372	1,599	1,602	2.04	7.98	0.17
3. อพาร์ทเมนท์/เกสเฮ้าส์	1,493	1,582	1,624	1,737	1,193	1,165	2.66	6.91	-2.33
4. ร้านขายปลีก	1,495	1,479	1,451	1,495	1,022	980	-1.89	3.05	-4.08
5. ร้านขายส่ง	933	920	895	983	658	691	-2.63	9.75	5.08
6. โรงแรมเพื่อการท่องเที่ยว	773	751	702	698	469	438	-6.56	-0.53	-6.75
7. ก่อสร้าง	826	644	598	604	404	442	-7.13	1.04	9.47
8. ภัตตาคารและไนท์คลับ	643	630	625	649	443	420	-0.78	3.85	-5.19
9. ธนาคารพาณิชย์และเงินทุน	548	548	555	568	379	367	1.23	2.45	-3.16
10. โรงพยาบาลทั่วไป	472	492	501	546	369	356	1.82	8.98	-3.74
กลุ่มอุตสาหกรรม									
1. สิ่งทอ	2,506	2,370	2,137	2,287	1,517	1,443	-9.85	7.04	-4.92
2. พลาสติก	1,505	1,484	1,441	1,595	1,060	1,086	-2.89	10.67	2.40
3. อุตสาหกรรมโลหะและเครื่องจักร	1,405	1,384	1,231	1,396	939	944	-11.04	13.37	0.53
4. อาหารแปรรูป	941	949	954	1,003	666	680	0.53	5.18	2.09
5. ผลิตภัณฑ์เหล็กและโลหะพื้นฐาน	1,265	1,194	901	1,036	699	725	-24.56	14.97	3.81
6. ยานยนต์	1,014	1,031	830	1,096	729	741	-19.47	31.99	1.71
7. อุปกรณ์อิเล็กทรอนิกส์	939	907	824	990	660	674	-9.09	20.05	2.21
8. เคมีภัณฑ์และยางสังเคราะห์	735	710	657	721	490	490	-7.56	9.78	0.03
9. ผลิตภัณฑ์กระดาษและสิ่งพิมพ์	652	660	636	678	455	447	-3.54	6.54	-1.74
10. ผลิตภัณฑ์แก้วและอลูมิเนียม	440	448	410	438	289	307	-8.41	6.84	6.19

ตารางที่ 1.3 แสดงค่าความสูญเสียของระบบของการไฟฟ้านครหลวง

ปี	ค่าความสูญเสีย	
	ล้านหน่วย	เพิ่ม/ลด (%)
2547	1,453	3.58
2548	1,340	3.23
2549	1,465	3.41
2550	1,569	3.60
2551	1,369	3.14
2552	1,496	3.46
2553	1,580	3.39
2554		
ม.ค.	125	3.58
ก.พ.	76	2.16
มี.ค.	148	3.82
เม.ย.	170	4.60
พ.ค.	197	4.72
มิ.ย.	113	2.76
ก.ค.	134	3.31
ส.ค.	188	4.61
ก.ย.		
ต.ค.		
พ.ย.		
ธ.ค.		
2554 (ม.ค.-ส.ค.)	1,152	3.72

ตารางที่ 1.4.1 แสดงรายได้จากการจำหน่ายหัก Ft หัก VAT ของการไฟฟ้านครหลวง

ปี	รายได้	
	ล้านบาท	เพิ่ม/ลด (%)
2547	93,599.04	4.44
2548	96,014.44	2.58
2549	99,388.59	3.51
2550	100,852.16	1.47
2551	101,257.70	0.40
2552	100,702.80	-0.55
2553	108,575.23	7.82
2553(ม.ค.-ส.ค.)	55,096.91	
2554		
ม.ค.	7,984.48	-3.37
ก.พ.	8,294.93	-4.07
มี.ค.	8,916.66	-5.97
เม.ย.	8,470.06	-8.21
พ.ค.	9,562.10	-1.46
มิ.ย.	9,611.57	-1.65
ก.ค.	13,094.83	38.66
ส.ค.	13,106	44.19
ก.ย.		
ต.ค.		
พ.ย.		
ธ.ค.		
2554 (ม.ค.-ส.ค.)	79,040	7.35

ตารางที่ 1.4.2 แสดงรายได้จากการจำหน่ายไฟฟ้า ของการไฟฟ้านครหลวง แยกประเภทผู้ใช้ไฟฟ้า และกลุ่มอัตราค่าไฟฟ้า (รายได้ : ล้านบาท)

ประเภทผู้ใช้ไฟฟ้า	2547	2548	2549	2550	2551	2552	2553	2553 (ม.ก.-ส.ก.)	2554 (ม.ก.-ส.ก.)
บ้านอยู่อาศัย	21,691	22,434	23,609	24,002	24,361	25,428	28,047	19,599	19,652
พลังงานไฟฟ้าไม่เกิน 150 หน่วย	832	816	824	791	795	852	837	602	652
พลังงานไฟฟ้าเกินกว่า 150 หน่วย	20,559	21,161	22,282	22,724	23,099	24,105	26,708	18,646	18,663
TOU	301	457	503	487	467	470	502	351	336
กิจการขนาดเล็ก	15,769	16,290	17,017	17,316	17,572	17,910	19,144	13,003	13,734
อัตราปกติ	15,453	15,821	16,413	16,627	16,848	17,109	18,214	12,384	13,002
TOU	316	469	604	689	725	801	930	618	732
กิจการขนาดกลาง	19,782	19,872	19,969	19,800	19,666	19,089	19,331	13,000	14,014
อัตราปกติ	16,939	15,764	15,281	14,161	13,269	12,118	12,285	8,312	8,512
TOU	2,843	4,108	4,688	5,639	6,396	6,971	7,046	4,688	5,502
กิจการขนาดใหญ่	30,147	31,215	32,456	33,199	32,980	31,544	35,131	23,350	26,637
TOD	13,851	13,141	12,247	11,538	10,937	9,710	9,971	6,703	7,350
TOU	16,296	18,075	20,209	21,661	22,043	21,834	25,160	16,648	19,287
กิจการเฉพาะอย่าง	3,516	3,596	3,684	3,788	3,851	3,818	3,832	2,587	2,811
อัตราปกติ	57	56	83	85	81	46	28	20	11
TOU	3,459	3,540	3,601	3,704	3,770	3,772	3,804	2,567	2,799
ราชการและองค์กรที่ไม่แสวงหากำไร	2,694	2,606	2,654	2,747	2,827	2,914	3,090	2,091	2,182
อัตราปกติ	2,658	2,575	2,604	2,700	2,776	2,842	3,012	2,051	2,134
TOU	35	31	50	47	51	72	78	40	48
ไฟชั่วคราว									10
รวมรายได้	93,599	96,014	99,389	100,852	101,258	100,703	108,575	73,630	79,040

ตารางที่ 1.4.3 แสดง % เพิ่ม/ลด รายได้จากการจำหน่ายไฟฟ้าของการไฟฟ้านครหลวง แยกประเภทผู้ใช้ไฟฟ้า และกลุ่มอัตรา

ประเภทผู้ใช้ไฟฟ้า	2547	2548	2549	2550	2551	2552	2553	2554 (ม.ค.-ส.ค.)	ค่าไฟฟ้า เพิ่มขึ้น (% ปีต่อปี)
บ้านอยู่อาศัย	3.99	3.43	5.23	1.67	1.50	4.38	10.30	0.27	
พลังงานไฟฟ้าไม่เกิน 150 หน่วย	1.52	-1.89	0.92	-3.94	0.48	7.24	-1.79	8.38	
พลังงานไฟฟ้าเกินกว่า 150 หน่วย	3.04	2.93	5.30	1.98	1.65	4.35	10.80	0.10	
TOU	239.16	52.02	10.02	-3.24	-4.12	0.76	6.62	-4.24	
กิจการขนาดเล็ก	4.61	3.31	4.46	1.76	1.48	1.92	6.89	5.63	
อัตราปกติ	3.68	2.39	3.74	1.31	1.33	1.55	6.46	4.99	
TOU	86.46	48.26	28.92	13.96	5.23	10.56	16.12	18.44	
กิจการขนาดกลาง	3.32	0.45	0.49	-0.85	-0.68	-2.93	1.27	7.80	
อัตราปกติ	-7.21	-6.93	-3.07	-7.33	-6.30	-8.67	1.37	2.40	
TOU	218.53	44.46	14.14	20.29	13.42	8.98	1.08	17.38	
กิจการขนาดใหญ่	5.46	3.54	3.97	2.29	-0.66	-4.35	11.37	14.08	
TOD	-5.70	-5.13	-6.80	-5.79	-5.20	-11.22	2.69	9.66	
TOU	17.26	10.91	11.81	7.19	1.76	-0.95	15.23	15.85	
กิจการเฉพาะอย่าง	3.03	2.29	2.42	2.84	1.66	-0.86	0.37	8.64	
อัตราปกติ	-6.71	-1.44	47.43	1.79	-4.05	-43.09	-38.35	-43.78	
TOU	3.20	2.35	1.71	2.87	1.79	0.05	0.84	9.06	
ราชการและองค์กรที่ไม่แสวงหากำไร	1.53	-3.26	1.85	3.50	2.93	3.05	6.04	4.37	
อัตราปกติ	1.33	-3.14	1.15	3.68	2.81	2.37	5.98	4.04	
TOU	19.34	-11.86	59.48	-5.76	9.57	39.62	8.58	21.45	
รวม	4.31	2.58	3.51	1.47	0.40	-0.55	7.82	7.35	

ตารางที่ 1.4.4 แสดงรายได้จากการจำหน่ายไฟฟ้าของการไฟฟ้านครหลวง แยกตามพื้นที่การให้บริการ และกลุ่มอัตราค่าไฟฟ้า

ฟ.บ.	2547	2548	2549	2550	2551	2552	2553	2553 (บ.ค.-ส.ค.)	2554 (บ.ค.-ส.ค.)
วัดเลียบ	2,836	2,811	2,906	2,870	2,815	2,808	2,912	1,999	2,043
คลองเตย	8,186	8,386	8,843	9,039	9,027	8,956	9,007	6,049	6,680
ยานนาวา	4,409	4,428	4,512	4,499	4,493	4,475	4,657	3,182	3,306
บางกะปิ	8,437	8,743	7,971	7,811	7,863	7,927	8,399	5,723	6,012
มีนบุรี	6,379	6,630	3,965	3,145	3,232	3,331	3,707	2,518	2,720
สมุทรปราการ	13,773	14,169	11,384	10,685	10,688	9,763	10,904	7,306	8,076
บางพลี	8,526	8,898	7,531	7,144	7,179	6,762	7,697	5,133	5,837
สามเสน	7,080	7,232	7,472	7,678	7,695	7,790	8,120	5,547	5,840
นนทบุรี	6,561	6,733	6,498	6,332	6,394	6,734	7,230	4,945	5,210
บางใหญ่	3,442	3,747	2,914	2,674	2,762	2,921	3,259	2,251	2,324
ธนบุรี	3,601	3,639	3,728	3,746	3,737	3,810	4,028	2,778	2,838
ราษฎร์บูรณะ	8,911	8,932	8,967	8,920	8,628	8,409	9,069	6,093	6,635
บางขุนเทียน	5,558	5,674	5,626	5,574	5,566	5,568	6,014	4,088	4,357
บางเขน	5,900	5,992	6,159	6,052	6,136	6,171	6,655	4,534	4,719
ประเวศน์			3,406	4,486	4,550	4,514	4,922	3,318	3,632
บางบัวทอง			1,853	2,587	2,711	2,882	3,313	2,238	2,544
ลาดกระบัง			2,805	3,806	3,899	3,874	4,302	2,902	3,174
ลาดพร้าว			2,849	3,803	3,882	4,007	4,379	3,026	3,095
รวม	93,599	96,014	99,389	100,852	101,258	100,703	108,575	73,630	79,040

(การไฟฟ้านครหลวงเขต 18 ฟ.บ.) (รายได้ หัก F+ หัก VAT : ล้านบาท)

ตารางที่ 1.4.5 แสดง % เพิ่ม/ลด รายได้จากการจำหน่ายไฟฟ้าของการไฟฟ้านครหลวง แยกตามพื้นที่การให้บริการ

พ.บ.	2547	2548	2549	2550	2551	2552	2553	2554 (ม.ค.-ส.ค.)
วัดเลียบ	0.11	-0.87	3.39	-1.24	-1.94	-0.23	3.68	2.22
คลองเตย	2.77	2.45	5.45	2.21	-0.12	-0.79	0.57	10.44
ยานนาวา	2.37	0.42	1.90	-0.29	-0.14	-0.40	4.08	3.89
บางกะปิ	4.78	3.63	-8.83	-2.01	0.67	0.81	5.95	5.04
มีนบุรี	6.19	3.94	-40.19	-20.69	2.77	3.04	11.31	8.02
สมุทรปราการ	4.47	2.88	-19.66	-6.14	0.03	-8.66	11.69	10.54
บางพลี	6.86	4.36	-15.36	-5.13	0.48	-5.81	13.83	13.71
สามเสน	5.79	2.15	3.32	2.75	0.23	1.24	4.23	5.29
นันทบุรี	3.87	2.62	-3.49	-2.55	0.98	5.31	7.37	5.35
บางใหญ่	13.76	8.87	-22.23	-8.25	3.32	5.75	11.56	3.27
ธนบุรี	1.55	1.06	2.44	0.49	-0.26	1.95	5.73	2.16
ราษฎร์บูรณะ	2.62	0.23	0.39	-0.52	-3.28	-2.54	7.85	8.89
บางขุนเทียน	3.51	2.08	-0.85	-0.92	-0.15	0.05	8.01	6.58
บางเขน	4.31	1.56	2.78	-1.72	1.39	0.57	7.84	4.08
ประเวศน์				31.72	1.43	-0.81	9.05	9.43
บางบัวทอง				39.67	4.78	6.32	14.95	13.70
ลาดกระบัง				35.66	2.45	-0.63	11.03	9.36
ลาดพร้าว				33.45	2.08	3.24	9.29	2.28
รวม	4.44	2.58	3.51	1.47	0.40	-0.55	7.82	7.35

การไฟฟ้านครหลวงเขต 18 พ.บ. (% เพิ่ม/ลด)

ตารางที่ 1.5.1 แสดงจำนวนผู้ใช้ไฟฟ้า
ของการไฟฟ้านครหลวง (ราย)

ปี	จำนวนผู้ใช้ไฟฟ้า	
	ราย	เพิ่ม/ลด (%)
2547	2,466,864	3.71
2548	2,550,800	3.40
2549	2,630,037	3.11
2550	2,701,634	2.72
2551	2,793,337	3.39
2552	2,922,936	4.64
2553	3,035,144	3.84
2554		
พ.ศ.	3,043,403	3.80
ก.พ.	3,052,140	3.77
มี.ค.	3,062,593	3.76
เม.ย.	3,068,318	3.71
พ.ค.	3,079,080	3.76
มิ.ย.	3,089,260	3.80
ก.ค.	3,098,436	3.85
ส.ค.	3,091,572	3.27
ก.ย.		
ต.ค.		
พ.ย.		
ธ.ค.		
2554	3,091,572	1.86

ตารางที่ 1.5.2 แสดงจำนวนผู้ใช้ไฟฟ้า ในเขตการไฟฟ้านครหลวง แยกประเภทผู้ใช้ไฟฟ้า และกลุ่มอัตราค่าไฟฟ้า (ราย)

ประเภทผู้ใช้ไฟฟ้า	2547	2548	2549	2550	2551	2552	2553	2554 (ส.ค.)
บ้านอยู่อาศัย	1,986,747	2,056,473	2,127,323	2,193,529	2,278,072	2,405,286	2,512,598	2,563,284
พลังงานไฟฟ้าไม่เกิน 150 หน่วย	372,730	373,917	373,611	376,101	386,353	416,058	416,423	425,553
พลังงานไฟฟ้าเกินกว่า 150 หน่วย	1,599,107	1,663,553	1,734,965	1,798,904	1,873,295	1,970,900	2,077,985	2,119,657
TOU	14,910	19,003	18,747	18,524	18,424	18,328	18,190	18,074
กิจการขนาดเล็ก	447,499	461,074	468,933	473,546	480,159	483,022	487,704	490,110
อัตราปกติ	444,283	456,948	464,395	468,806	475,258	477,590	481,983	484,091
TOU	3,216	4,126	4,538	4,740	4,901	5,432	5,721	6,019
กิจการขนาดกลาง	19,478	19,815	19,850	19,910	19,791	19,191	19,085	19,105
อัตราปกติ	16,699	16,239	15,437	14,722	13,900	12,870	12,398	12,017
TOU	2,779	3,576	4,413	5,188	5,891	6,321	6,687	7,088
กิจการขนาดใหญ่	1,411	1,456	1,554	1,600	1,660	1,776	1,883	1,944
TOD	612	589	560	540	526	502	495	487
TOU	799	867	994	1,060	1,134	1,274	1,388	1,457
กิจการเฉพาะอย่าง	1,995	2,080	2,122	2,251	2,338	2,415	2,486	2,510
อัตราปกติ	85	119	122	128	90	45	40	1
TOU	1,910	1,961	2,000	2,123	2,248	2,370	2,446	2,509
ราชการและองค์กรที่ไม่แสวงหากำไร	9,734	9,902	10,255	10,798	11,317	11,246	11,388	11,610
อัตราปกติ	9,727	9,891	10,243	10,785	11,306	11,240	11,374	11,598
TOU	7	11	12	13	11	6	14	12
ไฟชั่วคราว								3,009
รวม	2,466,864	2,550,800	2,630,037	2,701,634	2,793,337	2,922,936	3,035,144	3,091,572

ตารางที่ 1.5.3 แสดง % เพิ่ม/ลด จำนวนผู้ใช้ไฟฟ้า ในเขตการไฟฟ้านครหลวง แยกประเภทผู้ใช้ไฟฟ้า และกลุ่มอัตราค่าไฟฟ้า

ประเภทผู้ใช้ไฟฟ้า	2547	2548	2549	2550	2551	2552	2553	2554 (ส.ค.)	(ข/ล/ปี %)
บ้านอยู่อาศัย	3.65	3.51	3.45	3.11	3.85	5.58	4.46	2.02	
พลังงานไฟฟ้าไม่เกิน 150 หน่วย	-0.58	0.32	-0.08	0.67	2.73	7.69	0.09	2.19	
พลังงานไฟฟ้าเกินกว่า 150 หน่วย	4.16	4.03	4.29	3.69	4.14	5.21	5.43	2.01	
TOU	125.19	27.45	-1.35	-1.19	-0.54	-0.52	-0.75	-0.64	
กิจการขนาดเล็ก	4.12	3.03	1.70	0.98	1.40	0.60	0.97	0.49	
อัตราปกติ		2.85	1.63	0.95	1.38	0.49	0.92	0.44	
TOU		28.30	9.99	4.45	3.40	10.83	5.32	5.21	
กิจการขนาดกลาง	1.09	1.73	0.18	0.30	-0.60	-3.03	-0.55	0.10	
อัตราปกติ	-8.34	-2.75	-4.94	-4.63	-5.58	-7.41	-3.67	-3.07	
TOU	164.67	28.68	23.41	17.56	13.55	7.30	5.79	6.00	
กิจการขนาดใหญ่	5.69	3.19	6.73	2.96	3.75	6.99	6.02	3.24	
TOD	-7.27	-3.76	-4.92	-3.57	-2.59	-4.56	-1.39	-1.62	
TOU	18.37	8.51	14.65	6.64	6.98	12.35	8.95	4.97	
กิจการเฉพาะอย่าง	3.31	4.26	2.02	6.08	3.86	3.29	2.94	0.97	
อัตราปกติ	-32.54	40.00	2.52	4.92	-29.69	-50.00	-11.11	-97.50	
TOU	5.82	2.67	1.99	6.15	5.89	5.43	3.21	2.58	
ราชการและองค์กรที่ไม่แสวงหากำไร	1.67	1.73	3.56	5.29	4.81	-0.63	1.26	1.95	
อัตราปกติ		1.69	3.56	5.29	4.83	-0.58	1.19	1.97	
TOU		57.14	9.09	8.33	-15.38	-45.45	133.33	-14.29	
รวม	3.71	3.40	3.11	2.72	3.39	4.64	3.84	1.86	

ตารางที่ 1.5.4 แสดงจำนวนผู้ใช้ไฟฟ้า ของการไฟฟ้านครหลวง แยกตามพื้นที่การให้บริการ (การไฟฟ้านครหลวง

เขต 18 จังหวัด (ล้านบาท)

พ.บ.	2547	2548	2549	2550	2551	2552	2553	2554 (ส.ค.)
วัดเลียบ	73,058	73,647	73,544	73,295	73,296	74,240	75,769	75,929
คลองเตย	87,469	88,940	90,416	91,958	93,933	97,156	98,896	99,208
ยานนาวา	119,433	120,890	122,332	124,547	128,562	131,723	133,129	134,001
บางกะปิ	234,981	243,086	175,981	180,310	187,320	197,930	206,114	207,783
มีนบุรี	239,845	253,355	146,709	155,714	161,541	170,431	177,938	183,612
สมุทรปราการ	199,542	207,981	148,066	153,325	159,311	165,695	171,668	174,911
บางพลี	198,212	206,665	98,738	102,319	107,722	120,382	133,035	138,940
สามเสน	170,541	172,933	177,007	181,182	184,059	191,397	197,715	200,707
นนทบุรี	252,724	259,402	237,023	240,076	248,239	261,194	269,291	274,665
บางใหญ่	213,385	227,541	145,016	150,981	156,817	163,530	171,151	174,470
จตุจักร	133,954	135,758	137,833	139,008	140,803	143,759	147,648	150,050
ราษฎร์บูรณะ	160,661	167,781	173,054	177,476	182,319	188,645	197,863	203,583
บางขุนเทียน	183,503	188,628	179,050	184,457	190,295	194,124	200,075	202,846
บางเขน	199,556	204,193	207,338	212,658	219,922	235,066	245,544	248,479
ประเวศน์			120,700	124,721	130,236	134,482	137,873	140,496
บางบัวทอง			137,508	145,766	155,617	167,847	178,177	184,188
ลาดกระบัง			109,310	111,178	115,409	122,720	127,548	130,164
ลาดพร้าว			150,412	152,663	157,936	162,615	165,710	167,540
รวม	2,466,864	2,550,800	2,630,037	2,701,634	2,793,337	2,922,936	3,035,144	3,091,572

ตารางที่ 1.5.5 แสดง % เพิ่ม/ลด จำนวนผู้ใช้ไฟฟ้า ของการไฟฟ้านครหลวง แยกตามพื้นที่การให้บริการ

ฟ.บ.	2547	2548	2549	2550	2551	2552	2553	2554 (ส.ค.)
วัดเลียบ	-0.32	0.81	-0.14	-0.34	0.00	1.29	2.06	0.21
คลองเตย	0.39	1.68	1.66	1.71	2.15	3.43	1.79	0.32
ยานนาวา	2.40	1.22	1.19	1.81	3.22	2.46	1.07	0.66
บางกะปิ	4.15	3.45	-27.61	2.46	3.89	5.66	4.13	0.81
มีนบุรี	6.57	5.63	-42.09	6.14	3.74	5.50	4.40	3.19
สมุทรปราการ	5.48	4.23	-28.81	3.55	3.90	4.01	3.60	1.89
บางพลี	3.79	4.26	-52.22	3.63	5.28	11.75	10.51	4.44
สามเสน	1.29	1.40	2.36	2.36	1.59	3.99	3.30	1.51
นนทบุรี	3.03	2.64	-8.63	1.29	3.40	5.22	3.10	2.00
บางใหญ่	6.39	6.63	-36.27	4.11	3.87	4.28	4.66	1.94
ธนบุรี	1.30	1.35	1.53	0.85	1.29	2.10	2.71	1.63
ราษฎร์บูรณะ	3.94	4.43	3.14	2.56	2.73	3.47	4.89	2.89
บางขุนเทียน	3.23	2.79	-5.08	3.02	3.16	2.01	3.07	1.38
บางเขน	3.93	2.32	1.54	2.57	3.42	6.89	4.46	1.20
ประเวศน์				3.33	4.42	3.26	2.52	1.90
บางบัวทอง				6.01	6.76	7.86	6.15	3.37
ลาดกระบัง				1.71	3.81	6.33	3.93	2.05
ลาดพร้าว				1.50	3.45	2.96	1.90	1.10
รวม	3.71	3.40	3.11	2.72	3.39	4.64	3.84	1.86

(การไฟฟ้านครหลวง 18 ฟ.บ.) (% เพิ่ม/ลด)