



รายงานสถานการณ์การจำหน่ายไฟฟ้าและบทวิเคราะห์ การไฟฟ้านครหลวง

เสนอ

สำนักงานนโยบายและแผนพลังงาน กระทรวงพลังงาน

ฉบับเดือนกรกฎาคม 2554

คำนำ

รายงานฉบับนี้จัดทำขึ้นเพื่อแสดงผลความสำเร็จของการจัดทำรายงานสถานการณ์การจำหน่ายไฟฟ้า และบทวิเคราะห์การใช้ไฟฟ้า ซึ่งเป็นข้อมูลการจำหน่ายไฟฟ้าของการไฟฟ้าฝ่ายจำหน่ายต่อภาครัฐ โดยข้อมูลดังกล่าวเป็นข้อมูลที่แสดงถึงความต้องการใช้ไฟฟ้าของผู้ใช้ไฟฟ้า ประเภทต่าง ๆ อันจะเป็นข้อมูลที่เป็นประโยชน์อย่างยิ่งในการประเมินสถานการณ์ความต้องการใช้ไฟฟ้าของประเทศ เพื่อใช้ในการกำหนดนโยบายไฟฟ้า ซึ่งจะพิจารณาความสำเร็จจากการที่การไฟฟ้าฝ่ายจำหน่ายสามารถดำเนินการตามขั้นตอนและระยะเวลาที่สำนักงานนโยบายและแผนพลังงาน(สนพ.) กำหนดไว้อย่างครบถ้วน

การไฟฟ้านครหลวง

รายการ	ก	ข	ค	สะสมสำหรับ ปี 2554	% เปลี่ยนแปลง	
	เดือน มิ.ย. 2554	เดือน ก.ค. 2553	เดือน ก.ค. 2554		ต่อปีที่ แล้ว*	ต่อเดือนที่ แล้ว**
	1. ข้อมูลการใช้ไฟฟ้า					
1.1 ข้อมูลหน่วยซื้อ(หน่วย : ล้านหน่วย)	4,089.61	4,067.38	4,055.42	26,905.93	-2.87	-0.84
1.1.1 ข้อมูลหน่วยซื้อจากกฟผ.(หน่วย : ล้านหน่วย)	4,089.59	4,067.11	4,054.89	26,902.36	-2.87	-0.85
1.1.1.1 แยกตามแรงดัน						
1.1.1.1.1 69 เควี	1,934.00	1,911.29	1,916.27	12,736.89	-2.15	-0.92
1.1.1.1.2 115 เควี	1,729.30	1,704.21	1,715.63	11,394.76	-0.74	-0.79
1.1.1.1.3 230 เควี	426.29	451.61	422.99	2,770.71	-13.42	-0.77
1.1.1.2 จำนวนสถานีต้นทาง แยกตามแรงดัน						
1.1.2.1 69 เควี	11	11	11	11	0.00	0.00
1.1.2.2 115 เควี	12	12	12	12	0.00	0.00
1.1.2.3 230 เควี	3	3	3	3	0.00	0.00
1.1.2 ข้อมูลหน่วยซื้อจาก VSPP(หน่วย : ล้านหน่วย)	0.02	0.27	0.53	3.57	-13.98	0.00
1.2 หน่วยจำหน่าย(หน่วย : ล้านหน่วย)	3,947.94	3,917.28	3,891.61	25,732.96	-2.93	-1.43
1.2.1 แยกตามแรงดัน						
1.2.1.1 220 โวลท์	1,830.42	1,814.38	1,818.07	11,934.21	-3.52	-0.67
1.2.1.2 12 - 24 เควี	1,777.13	1,764.84	1,740.22	11,580.71	-2.18	-2.08
1.2.1.3 69 - 115 เควี	340.39	338.06	333.32	2,218.06	-3.65	-2.08
1.2.2 ตามประเภทผู้ใช้ไฟฟ้า						
1.2.2.1 บ้านอยู่อาศัย	933.59	930.91	912.80	5,980.92	-9.12	-2.23
1.2.2.1.1 พลังงานไฟฟ้าไม่เกิน 150 หน่วย	40.20	32.65	36.80	260.85	-1.54	-8.46
1.2.2.1.2 พลังงานไฟฟ้าเกินกว่า 150 หน่วย	874.62	879.08	857.37	5,599.69	-9.27	-1.97
1.2.2.1.3 TOU	18.77	19.18	18.63	120.38	-16.44	-0.75
1.2.2.2 กิจการขนาดเล็ก	603.06	589.61	588.44	3,894.29	-4.60	-2.42
1.2.2.2.1 อัตราปกติ	564.69	557.53	552.30	3,651.18	-5.18	-2.19
1.2.2.2.2 TOU	38.37	32.08	36.14	243.11	5.05	-5.81
1.2.2.3 กิจการขนาดกลาง	675.93	668.85	667.96	4,425.73	-2.00	-1.18
1.2.2.3.1 อัตราปกติ	413.12	426.01	406.35	2,699.47	-6.24	-1.64
1.2.2.3.2 TOU	262.81	242.84	261.61	1,726.26	5.46	-0.46
1.2.2.4 กิจการขนาดใหญ่	1,455.54	1,443.33	1,446.46	9,668.02	2.12	-0.62
1.2.2.4.1 TOD	386.94	392.75	380.10	2,573.66	-1.59	-1.77
1.2.2.4.2 TOU	1,068.60	1,050.58	1,066.36	7,094.36	3.54	-0.21
1.2.2.5 กิจการเฉพาะอย่าง	155.18	159.40	154.97	1,026.02	-4.59	-0.14
1.2.2.5.1 อัตราปกติ	0.60	1.04	0.43	4.25	-40.56	-28.33
1.2.2.5.2 TOU	154.58	158.36	154.54	1,021.77	-4.35	-0.03
1.2.2.6 ราชการและองค์กรที่ไม่แสวงหากำไร	124.64	125.18	120.96	737.98	-6.49	-2.95
1.2.2.6.1 อัตราปกติ	121.96	122.33	117.15	726.72	-6.98	-3.94
1.2.2.6.2 TOU	2.68	2.85	3.81	11.26	41.46	42.16
1.2.2.7 ไฟชั่วคราว			0.02			

รายการ	ก	ข	ค	สะสมสำหรับ ปี 2554	% เปลี่ยนแปลง	
	เดือน มี.ย. 2554	เดือน ก.ค. 2553	เดือน ก.ค. 2554		ต่อปีที่ แล้ว*	ต่อเดือนที่ แล้ว**
1.2.3 รายพื้นที่การให้บริการ						
1.2.3.1 เขตวัดเลียบ	95.41	96.51	95.02	620.85	-7.56	-0.41
1.2.3.2 เขตคลองเตย	332.87	328.09	329.86	2,181.38	0.46	-0.90
1.2.3.3 เขตยานนาวา	156.62	156.94	153.79	1,018.84	-5.76	-1.81
1.2.3.4 เขตบางกะปิ	288.45	287.97	286.14	1,872.47	-5.50	-0.80
1.2.3.5 เขตมีนบุรี	133.91	130.42	133.07	875.23	-2.26	-0.63
1.2.3.6 เขตสมุทรปราการ	431.52	435.38	430.45	2,852.11	-0.86	-0.25
1.2.3.7 เขตบางพลี	303.48	297.58	300.15	2,003.80	2.25	-1.10
1.2.3.8 เขตสามเสน	295.21	299.80	282.65	1,878.45	-5.62	-4.25
1.2.3.9 เขตนนทบุรี	260.94	260.97	256.59	1,687.47	-5.13	-1.67
1.2.3.10 เขตบางใหญ่	111.71	111.16	109.99	717.70	-6.91	-1.54
1.2.3.11 เขตธนบุรี	136.89	137.58	133.09	880.42	-7.89	-2.78
1.2.3.12 เขตราษฎร์บูรณะ	344.95	340.73	342.60	2,291.40	-1.18	-0.68
1.2.3.13 เขตบางขุนเทียน	208.30	205.75	205.08	1,363.38	-3.24	-1.55
1.2.3.14 เขตบางเขน	236.27	237.56	231.02	1,522.26	-5.94	-2.22
1.2.3.15 เขตประเวศน์	177.34	171.65	174.68	1,153.49	-1.14	-1.50
1.2.3.16 เขตบางบัวทอง	125.45	115.64	124.29	817.46	3.86	-0.92
1.2.3.17 เขตลาดกระบัง	163.18	157.93	159.31	1,055.78	-1.02	-2.37
1.2.3.18 เขตลาดพร้าว	145.44	145.62	143.83	940.49	-6.98	-1.11
1.3 ไฟฟ้าสาธารณะ	26.22	26.47	27.12	184.72	43.16	3.43
1.3.1 รายพื้นที่การให้บริการ						
1.3.1.1 เขตวัดเลียบ	0.94	0.95	0.97	6.62	1.85	3.19
1.3.1.2 เขตคลองเตย	0.29	0.29	0.30	2.05	2.50	3.45
1.3.1.3 เขตยานนาวา	0.62	0.63	0.64	4.38	2.10	3.23
1.3.1.4 เขตบางกะปิ	1.58	1.60	1.64	11.16	1.92	3.80
1.3.1.5 เขตมีนบุรี	1.15	1.16	1.19	8.12	2.14	3.48
1.3.1.6 เขตสมุทรปราการ	1.88	1.90	1.94	13.23	2.00	3.19
1.3.1.7 เขตบางพลี	1.92	1.94	1.99	13.54	2.11	3.65
1.3.1.8 เขตสามเสน	1.63	1.65	1.69	11.52	2.13	3.68
1.3.1.9 เขตนนทบุรี	2.26	2.28	2.34	15.92	2.12	3.54
1.3.1.10 เขตบางใหญ่	2.39	2.41	2.47	16.81	1.94	3.35
1.3.1.11 เขตธนบุรี	1.23	1.25	1.28	8.70	2.11	4.07
1.3.1.12 เขตราษฎร์บูรณะ	1.08	1.09	1.12	7.64	2.14	3.70
1.3.1.13 เขตบางขุนเทียน	1.29	1.30	1.33	9.06	1.68	3.10
1.3.1.14 เขตบางเขน	1.53	1.54	1.58	10.77	2.09	3.27
1.3.1.15 เขตประเวศน์	3.01	3.03	3.11	21.18	2.12	3.32
1.3.1.16 เขตบางบัวทอง	1.68	1.70	1.74	11.83	1.89	3.57
1.3.1.17 เขตลาดกระบัง	0.59	0.59	0.61	4.12	1.73	3.39
1.3.1.18 เขตลาดพร้าว	1.15	1.16	1.18	8.07	1.89	2.61

รายการ	ก	ข	ค	สะสมสำหรับ ปี 2554	% เปลี่ยนแปลง	
	เดือน มิ.ย. 2554	เดือน ก.ค. 2553	เดือน ก.ค. 2554		ต่อปีที่ แล้ว*	ต่อเดือนที่ แล้ว**
	1.4 หน่วยสูญเสีย (หน่วย : ล้านหน่วย)	112.74	120.69		134.05	963.64
(หน่วย : %)	2.76	2.97	3.31	3.58		
1.5 รายได้(หน่วย : ล้านบาท)	13,750.35	13,351.54	13,202.98	87,596.65	-3.85	-3.98
1.5.1 รายได้จากค่าขายไฟฟ้า	13,393.89	13,071.65	12,861.14	85,387.11	-4.16	-3.98
1.5.2 รายได้จากการให้บริการหรือจำหน่ายสินค้า	217.99	211.45	223.55	1,460.02	4.64	2.55
1.5.2 รายได้อื่น	138.47	68.44	118.29	749.52	20.94	-14.57
1.6 ข้อมูลผู้ใช้ไฟฟ้า(หน่วย : ราย)						
1.6.1 จำนวนคำร้องขอใช้ไฟฟ้าใหม่ทั้งหมด	14,594	16,374	15,190	94,123	22.92	4.08
1.6.2 จำนวนที่ได้รับการติดตั้งแล้ว	12,618	11,775	10,515	68,576	-10.06	-16.67
1.6.3 จำนวนผู้ยกเลิกการใช้ไฟฟ้า	532	624	587	3,529	4.35	10.34
1.7 จำนวนผู้ใช้ไฟฟ้า(หน่วย : ราย)	3,089,260	2,983,611	3,098,436	3,098,436	3.85	0.30
1.7.1 ตามแรงดัน						
1.7.1.1 220 โวลท์	3,074,423	2,969,295	3,083,738	3,083,738	3.85	0.30
1.7.1.2 12 - 24 เควี	14,756	14,235	14,617	14,617	2.68	-0.94
1.7.1.3 69 - 115 เควี	81	81	81	81	0.00	0.00
1.7.2 ตามประเภทผู้ใช้ไฟฟ้า						
1.7.2.1 บ้านอยู่อาศัย	2,563,043	2,463,398	2,571,129	2,571,129	4.37	0.32
1.7.2.1.1 พลังงานไฟฟ้าไม่เกิน 150 หน่วย	451,567	388,720	437,609	437,609	12.58	-3.09
1.7.2.1.2 พลังงานไฟฟ้าเกินกว่า 150 หน่วย	2,093,368	2,056,461	2,115,422	2,115,422	2.87	1.05
1.7.2.1.3 TOU	18,108	18,217	18,098	18,098	-0.65	-0.06
1.7.2.2 กิจการขนาดเล็ก	491,133	485,633	491,225	491,225	1.15	0.02
1.7.2.2.1 อัตราปกติ	485,178	480,101	485,241	485,241	1.07	0.01
1.7.2.2.2 TOU	5,955	5,532	5,984	5,984	8.17	0.49
1.7.2.3 กิจการขนาดกลาง	19,104	19,042	19,120	19,120	0.41	0.08
1.7.2.3.1 อัตราปกติ	12,140	12,599	12,082	12,082	-4.10	-0.48
1.7.2.3.2 TOU	6,964	6,443	7,038	7,038	9.23	1.06
1.7.2.4 กิจการขนาดใหญ่	1,921	1,841	1,933	1,933	5.00	0.62
1.7.2.4.1 TOD	489	495	486	486	-1.82	-0.61
1.7.2.4.2 TOU	1,432	1,346	1,447	1,447	7.50	1.05
1.7.2.5 กิจการเฉพาะอย่าง	2,511	2,463	2,503	2,503	1.62	-0.32
1.7.2.5.1 อัตราปกติ	25	51	24	24	-52.94	-4.00
1.7.2.5.2 TOU	2,486	2,412	2,479	2,479	2.78	-0.28
1.7.2.6 ราชการและองค์กรที่ไม่แสวงหากำไร	11,548	11,234	11,569	11,569	2.98	0.18
1.7.2.6.1 อัตราปกติ	11,535	11,220	11,557	11,557	3.00	0.19
1.7.2.6.2 TOU	13	14	12	12	-14.29	-7.69
1.7.2.7 ไฟชั่วคราว			957			

รายการ	ก	ข	ค	สะสมสำหรับ ปี 2553	% เปลี่ยนแปลง														
	เดือน มี.ย. 2554	เดือน ก.ค. 2553	เดือน ก.ค. 2554		ต่อปีที่ แล้ว*	ต่อเดือนที่ แล้ว**													
	1.7.3	1.7.3.1	1.7.3.2		1.7.3.3	1.7.3.4	1.7.3.5	1.7.3.6	1.7.3.7	1.7.3.8	1.7.3.9	1.7.3.10	1.7.3.11	1.7.3.12	1.7.3.13	1.7.3.14	1.7.3.15	1.7.3.16	1.7.3.17
รายพื้นที่การให้บริการ	เขตวัดเลียบ	เขตคลองเตย	เขตยานนาวา	เขตบางกะปิ	เขตมีนบุรี	เขตสมุทรปราการ	เขตบางพลี	เขตสามเสน	เขตถนนบุรี	เขตบางใหญ่	เขตธนบุรี	เขตราชบุรีบูรณะ	เขตบางขุนเทียน	เขตบางเขน	เขตประเวศน์	เขตบางบัวทอง	เขตลาดกระบัง	เขตลาดพร้าว	
	76,069	99,244	134,453	209,118	182,305	174,398	137,749	201,114	275,039	174,219	149,123	202,763	202,572	248,393	139,846	183,455	130,162	169,238	
	75,169	98,529	131,982	200,811	174,408	169,313	127,596	193,776	265,845	167,830	146,685	193,355	196,823	240,281	136,596	174,139	125,945	164,528	
	76,111	99,471	134,429	210,361	183,473	174,822	138,690	201,400	275,527	174,641	149,324	203,370	203,018	248,908	140,264	184,505	130,571	169,551	
	76,111	99,471	134,429	210,361	183,473	174,822	138,690	201,400	275,527	174,641	149,324	203,370	203,018	248,908	140,264	184,505	130,571	169,551	
	1.25	0.96	1.85	4.76	5.20	3.25	8.69	3.93	3.64	4.06	1.80	5.18	3.15	3.59	2.69	5.95	3.67	3.05	
	0.06	0.23	-0.02	0.59	0.64	0.24	0.68	0.14	0.18	0.24	0.13	0.30	0.22	0.21	0.30	0.57	0.31	0.18	

ผู้จัดทำ : น.ส.ปิ่นทิพย์ ทวีทรัพย์สุทธิ

หน่วยงาน : กองผู้ตรวจการไฟฟ้าและพยากรณ์พลังงานไฟฟ้า ฝ่ายเศรษฐกิจพลังงานไฟฟ้า การไฟฟ้านครหลวง

โทรศัพท์ : (02) 220-5701

สารบัญ

บทสรุปผู้บริหาร

1.	ภาพรวมการใช้ไฟฟ้าของ กฟผ.	1
2.	วิเคราะห์ผลกระทบทางเศรษฐกิจต่อ กฟน.	2
3.	ค่าพยากรณ์หน่วยจำหน่ายของ กฟน.	2

รายงานสถานการณ์ความต้องการไฟฟ้า

1.	หน่วยซื้อ กฟน.	3
2.	ความต้องการพลังไฟฟ้าสูงสุด กฟน. (GWh)	3
3.	หน่วยจำหน่ายของ กฟน. (GWh)	3-6
4.	หน่วยสูญเสียของ กฟน.(GWh)	6
5.	รายได้จากการจำหน่ายพลังงานไฟฟ้า	6-7
6.	จำนวนผู้ใช้ไฟฟ้าของ กฟน. (ราย)	8
7.	การพยากรณ์หน่วยจำหน่าย	8
8.	วิเคราะห์สถานการณ์การใช้ไฟฟ้า	8

สารบัญตาราง

1.1.1	แสดงภาพรวมค่าพลังงานไฟฟ้าที่ซื้อทั้งหมด ของการไฟฟ้านครหลวง	9
1.1.2	แสดงภาพรวมค่าความต้องการพลังไฟฟ้าสูงสุด ของการไฟฟ้านครหลวง	10
1.2.1	แสดงภาพรวมการจำหน่ายไฟฟ้า ของการไฟฟ้านครหลวง	10
1.2.2	แสดงภาพรวมการจำหน่ายไฟฟ้า ของการไฟฟ้านครหลวง แยกประเภทผู้ใช้ไฟฟ้า และกลุ่มอัตราค่าไฟฟ้า	11
1.2.3	แสดง % เพิ่ม/ลด การจำหน่ายไฟฟ้าของการไฟฟ้านครหลวง แยกประเภทผู้ใช้ไฟฟ้า และกลุ่มอัตราค่าไฟฟ้า	12
1.2.4	แสดง % สัดส่วน การจำหน่ายไฟฟ้าของการไฟฟ้านครหลวง แยกประเภทผู้ใช้ไฟฟ้า และกลุ่มอัตราค่าไฟฟ้า	13
1.2.5	แสดงภาพรวมการจำหน่ายไฟฟ้าของการไฟฟ้านครหลวง แยกตามพื้นที่การให้บริการ (การไฟฟ้านครหลวงเขต 18 ฟช.)	14
1.2.6	แสดง % เพิ่ม/ลด การจำหน่ายไฟฟ้า ของการไฟฟ้านครหลวง แยกตามพื้นที่การให้บริการ (การไฟฟ้านครหลวงเขต 18 ฟช.)	15
1.2.7	แสดงภาพรวมหน่วยจำหน่ายไฟฟ้า แยกตามระดับแรงดัน (รวมไฟฟ้าสาธารณะ) ของการไฟฟ้านครหลวง	16
1.2.8	แสดงภาพรวมการจำหน่ายไฟฟ้าของการไฟฟ้านครหลวง แยกตามประเภทกิจการทางเศรษฐกิจ	17-18
1.2.9	แสดงการจำหน่ายไฟฟ้า กลุ่มธุรกิจ และกลุ่มอุตสาหกรรม ที่สำคัญ 10 กลุ่มแรกของการไฟฟ้านครหลวง	19
1.3	แสดงค่าความสูญเสียของระบบของการไฟฟ้านครหลวง	20
1.4.1	แสดงรายได้จากการจำหน่าย หัก Ft หัก VAT ของการไฟฟ้านครหลวง	20
1.4.2	แสดงรายได้จากการจำหน่ายไฟฟ้า ของการไฟฟ้านครหลวง แยกประเภทผู้ใช้ไฟฟ้า และกลุ่มอัตราค่าไฟฟ้า	21
1.4.3	แสดง % เพิ่ม/ลด รายได้จากการจำหน่ายไฟฟ้าของการไฟฟ้านครหลวง แยกประเภทผู้ใช้ไฟฟ้า และกลุ่มอัตราค่าไฟฟ้า	22
1.4.4	แสดงรายได้จากการจำหน่ายไฟฟ้าของการไฟฟ้านครหลวง แยกตามพื้นที่การให้บริการ และกลุ่มอัตราค่าไฟฟ้า (การไฟฟ้านครหลวงเขต 18 ฟช.)	23
1.4.5	แสดง % เพิ่ม/ลด รายได้จากการจำหน่ายไฟฟ้าของการไฟฟ้านครหลวง แยกตามพื้นที่การให้บริการ (การไฟฟ้านครหลวงเขต 18 ฟช.)	24
1.5.1	แสดงจำนวนผู้ใช้ไฟฟ้าของการไฟฟ้านครหลวง	25

สารบัญตาราง

1.5.2	แสดงจำนวนผู้ใช้ไฟฟ้า ในเขตการไฟฟ้านครหลวง แยกประเภทผู้ใช้ไฟฟ้า และกลุ่มอัตราค่าไฟฟ้า (ราย)	26
1.5.3	แสดง % เพิ่ม/ลด จำนวนผู้ใช้ไฟฟ้า ในเขตการไฟฟ้านครหลวง แยกประเภทผู้ใช้ไฟฟ้า และกลุ่มอัตราค่าไฟฟ้า	27
1.5.4	แสดงจำนวนผู้ใช้ไฟฟ้า ของการไฟฟ้านครหลวง แยกตามพื้นที่การให้บริการ (การไฟฟ้านครหลวงเขต 18 พช.)	28
1.5.5	แสดง % เพิ่ม/ลด จำนวนผู้ใช้ไฟฟ้า ของการไฟฟ้านครหลวง แยกตามพื้นที่การให้บริการ (การไฟฟ้านครหลวงเขต 18 พช.)	29

บทสรุปผู้บริหาร

1. ภาพรวมการใช้ไฟฟ้าของ กฟน.

หน่วยซื้อ (GWh)

• พลังงานไฟฟ้าที่ กฟน. รับซื้อทั้งหมดในเดือน ก.ค.54 เท่ากับ 4,055.42 ล้านหน่วย ลดลงจากเดือนเดียวกันของปีที่แล้วร้อยละ 0.29 ในช่วง 7 เดือนที่ผ่านมา ม.ค.-ก.ค.54 เท่ากับ 26,905.93 ล้านหน่วย ลดลงจากช่วงเวลาเดียวกันของปีที่แล้วร้อยละ 2.87 แบ่งเป็นพลังงานที่รับซื้อจาก กฟผ. เท่ากับ 26,902.36 ล้านหน่วย และพลังงานไฟฟ้าที่รับซื้อจากผู้ผลิตไฟฟ้าขนาดเล็กมาก (VSPP) จากเชื้อเพลิงประเภทขยะ พลังงานแสงอาทิตย์ พลังน้ำขนาดเล็ก และก๊าซธรรมชาติ (cogen) จำนวน 1, 33, 2 และ 1 ราย ตามลำดับ รวมทั้งสิ้น 3.57 ล้านหน่วย โดยมีผลกระทบทำให้ กฟน. มีรายได้จากการจำหน่ายพลังงานไฟฟ้าลดลงประมาณ 13.29 ล้านบาท ค่าใช้จ่ายในการซื้อพลังงานไฟฟ้าลดลงประมาณ 10.25 ล้านบาท และทำให้กำไรขั้นต้นลดลงประมาณ 3.04 ล้านบาท

ความต้องการพลังไฟฟ้าสูงสุด (MW)

• ความต้องการพลังไฟฟ้าสูงสุด เกิดขึ้นในเดือน พ.ค.54 เท่ากับ 7,858 MW. ลดลงจากปีที่แล้วร้อยละ 2.71

หน่วยจำหน่าย (GWh) ไม่รวมไฟฟ้าสาธารณะ

• การจำหน่ายพลังงานไฟฟ้าของ กฟน. เดือน ก.ค.54 เท่ากับ 3,892 ล้านหน่วย ลดลงจากเดือนเดียวกันของปีที่แล้วร้อยละ 0.66 ในช่วง 7 เดือนที่ผ่านมา ม.ค.-ก.ค.54 การจำหน่ายพลังงานไฟฟ้า เท่ากับ 25,733 ล้านหน่วย ลดลงจากช่วงเวลาเดียวกันของปีที่แล้วร้อยละ 2.93

• หน่วยจำหน่ายแยกตามระดับแรงดัน เดือน ก.ค.54 ระดับแรงดัน 230/400 V. , 12-24 KV. และ 69-115 KV. เท่ากับ 1,804 1,752 และ 336 ล้านหน่วย คิดเป็นสัดส่วนเท่ากับร้อยละ 46.35 45.02 และ 8.63 ตาม

ลำดับ ในช่วง 7 เดือนที่ผ่านมา ม.ค.-ก.ค.54 หน่วยจำหน่ายแยกตามระดับแรงดัน 230/400 V. 12-24 KV. และ 69-115 KV. เท่ากับ 11,920 11,593 และ 2,220 ล้านหน่วย คิดเป็นสัดส่วนเท่ากับร้อยละ 46.32 45.05 และ 8.63 ตามลำดับ และสัดส่วนนี้ยังคงไม่เปลี่ยนแปลงมากนัก เมื่อเทียบกับช่วงเวลาเดียวกันของปีที่แล้ว

• หน่วยจำหน่ายในเขตจำหน่ายของ กฟน. (รวมไฟฟ้าสาธารณะ) เดือน ก.ค.54 เมื่อเปรียบเทียบกับเดือนเดียวกันกับปีที่แล้ว จังหวัดกรุงเทพฯ ลดลงร้อยละ 2.50 จังหวัดนนทบุรี และ สมุทรปราการ เพิ่มขึ้นร้อยละ 2.26 และ 3.01 ตามลำดับ ในช่วง 7 เดือนที่ผ่านมา (ม.ค.-ก.ค.54) หน่วยจำหน่ายในจังหวัดกรุงเทพฯ และนนทบุรี ลดลงร้อยละ 4.20 และ 1.07 จังหวัดสมุทรปราการเพิ่มขึ้นร้อยละ 1.25

ไฟฟ้าสาธารณะ (GWh)

• ไฟฟ้าสาธารณะในช่วง 7 เดือน ม.ค.-ก.ค.54 เท่ากับ 185 ล้านหน่วย คิดเป็นร้อยละ 3.09 ของหน่วยจำหน่ายประเภทบ้านอยู่อาศัย

หน่วยสูญเสีย (GWh)

• หน่วยสูญเสียเดือน ก.ค.54 เท่ากับร้อยละ 3.31 สะสม 7 เดือน (ม.ค.-ก.ค.54) เท่ากับร้อยละ 3.58

จำนวนผู้ใช้ไฟฟ้า

• จำนวนผู้ใช้ไฟฟ้าในเดือน ก.ค.54 เท่ากับ 3,098,436 ราย เพิ่มขึ้นจากปีที่แล้วร้อยละ 2.09 แยกเป็นผู้ใช้ไฟฟ้า จังหวัดกรุงเทพมหานคร นนทบุรี และสมุทรปราการ เท่ากับ 2,284,989 438,733 และ 374,714 ราย ตามลำดับ

บทสรุปผู้บริหาร

รายได้จากการจำหน่ายพลังงานไฟฟ้า

- รายได้จากการจำหน่ายพลังงานไฟฟ้า (ไม่รวม Ft และ VAT) ในเดือน ก.ค.54 เท่ากับ 13,095 ล้านบาท เพิ่มขึ้นจากเดือนเดียวกันของปีที่แล้วร้อยละ 38.66 ในช่วง 7 เดือนที่ผ่านมา (ม.ค.-ก.ค.54) เท่ากับ 65,935 ล้านบาท เพิ่มขึ้นจากช่วงเดียวกันของปีที่แล้วร้อยละ 2.16

2.วิเคราะห์ผลกระทบทางเศรษฐกิจต่อ กฟน.

- การบริโภคภาคเอกชนเดือน ก.ค.54 เมื่อเปรียบเทียบกับเดือนเดียวกันของปีที่แล้ว พบว่าขยายตัวต่อเนื่องแต่มีสัญญาณชะลอลดตัวลง สะท้อนจากการเก็บภาษีมูลค่าเพิ่ม ณ ราคาคงที่ที่ร้อยละ 4.5 จากเดือนก่อนหน้าที่ขยายตัวร้อยละ 12.0 ปริมาณจำหน่ายรถยนต์นั่งในเดือนก.ค.54 ขยายตัวที่ร้อยละ 12.2 จากเดือนก่อนหน้าที่หดตัวร้อยละ 0.5 ปริมาณจำหน่ายรถจักรยานยนต์ในเดือน ก.ค.54 ขยายตัวร้อยละ 11.6 ดัชนีความเชื่อมั่นผู้บริโภคอยู่ที่ระดับ 74.4 จุด ปรับตัวดีขึ้นต่อเนื่อง ส่วนหนึ่งเป็นผลมาจากการคาดหวังในเชิงบวกต่อนโยบายการกระตุ้นเศรษฐกิจของรัฐบาลใหม่

- การลงทุนภาคเอกชนเดือน ก.ค.54 เมื่อเปรียบเทียบกับเดือนเดียวกันของปีที่แล้ว พบว่าขยายตัวต่อเนื่อง สะท้อนจากปริมาณการนำเข้าสินค้าทุนที่ขยายตัวร้อยละ 14.2 ปริมาณการจำหน่ายรถยนต์เชิงพาณิชย์ขยายตัวร้อยละ 10.1 จากเดือนก่อนหน้าที่หดตัวร้อยละ 0.3 ภาษีจากการทำธุรกรรมอสังหาริมทรัพย์กลับมาขยายตัวที่ร้อยละ 43.5 จากเดือนก่อนหน้าที่หดตัวร้อยละ 11.1

- การส่งออกเดือน ก.ค.54 เมื่อเปรียบเทียบกับเดือนเดียวกันของปีที่แล้ว ในรูปดอลลาร์สหรัฐมีมูลค่าเท่ากับ 21.5 พันล้านดอลลาร์สหรัฐ หรือร้อยละ 38.3 สูงสุดเป็นประวัติศาสตร์ โดยเป็นผลมาจากปริมาณการส่งออกที่เร่งขึ้นมาก

- จำนวนนักท่องเที่ยวต่างชาติเดือน ก.ค.54 เดินทางเข้าประเทศไทยประมาณ 1.5 ล้านคน เมื่อเปรียบเทียบกับเดือนเดียวกันของปีที่แล้ว ขยายตัวในระดับดีที่ร้อยละ 18.8

- อัตราเงินเฟ้อทั่วไปเดือน ก.ค.54 ขยายตัวร้อยละ 4.1 เมื่อเทียบกับเดือนเดียวกันของปีที่แล้ว

- อุณหภูมิเฉลี่ยเดือน ก.ค.54 เท่ากับ 29.5 องศาเซลเซียส ต่ำกว่าเดือนที่แล้วประมาณ 0.6 องศาเซลเซียส

- ดัชนีผลผลิตอุตสาหกรรมเดือน ก.ค.54 หดตัวที่ร้อยละ 1.1 เมื่อเทียบกับเดือนเดียวกันของปีที่แล้ว จากเดือนก่อนหน้าที่ขยายตัวร้อยละ 3.8 เป็นผลมาจากการหดตัวของการผลิตอุตสาหกรรมเครื่องแต่งกาย การปั่นทอ และอุปกรณ์วิทยุ โทรทัศน์ โดยมีสาเหตุหลักจากราคาวัตถุดิบในการผลิตที่ยังคงมีราคาสูง โดยเฉพาะราคาฝ้ายและแผงวงจรวิทยุโทรทัศน์

- การจำหน่ายพลังงานไฟฟ้า (ไม่รวมไฟฟ้าสาธารณะ) ของ กฟน. เดือนก.ค.54 เท่ากับ 3,892 ล้านหน่วยลดลงจากเดือนเดียวกันของปีที่แล้วร้อยละ 0.66 ในช่วง 7 เดือนที่ผ่านมา (ม.ค.-ก.ค.54) เท่ากับ 25,733 ล้านหน่วย โดยมีอัตราลดลงมากในบ้านอยู่อาศัย ราชการและองค์กรฯ กิจกรรมขนาดเล็ก กิจกรรมเฉพาะอย่าง และกิจกรรมขนาดกลาง ร้อยละ 9.12 6.49 4.60 4.59 และ 2.00 ตามลำดับ

3.ค่าพยากรณ์หน่วยจำหน่ายของ กฟน.

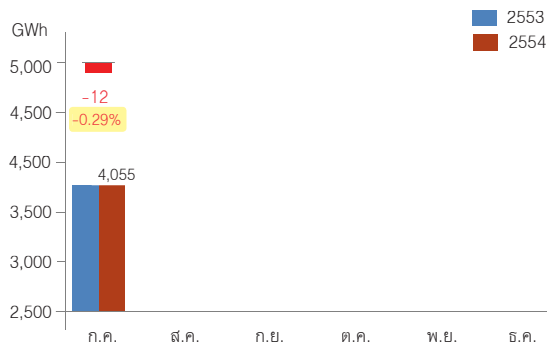
- คณะกรรมการจัดทำค่าพยากรณ์ความต้องการไฟฟ้า มีมติเห็นชอบค่าพยากรณ์ชุด 1 กรกฎาคม 2554 สำหรับให้การไฟฟ้าใช้จัดทำงบประมาณ ปี 2555

- ค่าพยากรณ์หน่วยจำหน่าย (ชุด 1 กรกฎาคม 2554) หน่วยจำหน่าย ปี 2554 เท่ากับ 44,327 ล้านหน่วย ลดลงจากปี 2553 ร้อยละ 1.55

1.หน่วยซื้อ กฟน. (GWh)

- พลังงานไฟฟ้าที่ กฟน. รับซื้อทั้งหมดในเดือน ก.ค.54 เท่ากับ 4,055.42 ล้านหน่วย ลดลงจากเดือนเดียวกันของปีที่แล้ว 11.96 ล้านหน่วย หรือร้อยละ 0.29 สะสม 7 เดือน (ม.ค.-ก.ค.54) เท่ากับ 26,906 ล้านหน่วย ลดลงจากช่วงเดียวกันของปีที่แล้ว เท่ากับ 794.26 ล้านหน่วย หรือร้อยละ 2.87

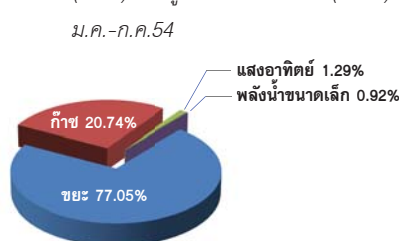
เปรียบเทียบหน่วยซื้อทั้งหมดของ กฟน. (GWh) 2553/2554



- จำนวนผู้ผลิตไฟฟ้าขนาดเล็กมาก (VSPP) ที่ขายพลังงานไฟฟ้าเข้าระบบจำหน่ายของ กฟน. ในช่วง 7 เดือนที่ผ่านมา(ม.ค.-ก.ค.54) ได้แก่ ผู้ผลิตไฟฟ้าจากแสงอาทิตย์ 33 ราย พลังงานน้ำขนาดเล็ก 2 ราย ชยะ 1 ราย และก๊าซธรรมชาติ(cogen) 1 ราย รวม 37 ราย ขายเข้าระบบจำหน่ายของ กฟน. เท่ากับ 3.57 ล้านหน่วย (เดือน ก.ค.54 ขายเข้าระบบ 0.53 ล้านหน่วย)

- สัดส่วนพลังงานไฟฟ้าที่ กฟน. รับซื้อจากผู้ผลิตไฟฟ้าขนาดเล็กมาก (VSPP) ในช่วงเดือน ม.ค.-ก.ค.54 เรียงลำดับจากมากไปน้อยได้แก่ พลังไฟฟ้าจากเชื้อเพลิงประเภทชยะร้อยละ 77.05 ก๊าซธรรมชาติร้อยละ 20.74 แสงอาทิตย์ร้อยละ 1.29 และพลังงานน้ำขนาดเล็ก ร้อยละ 0.92

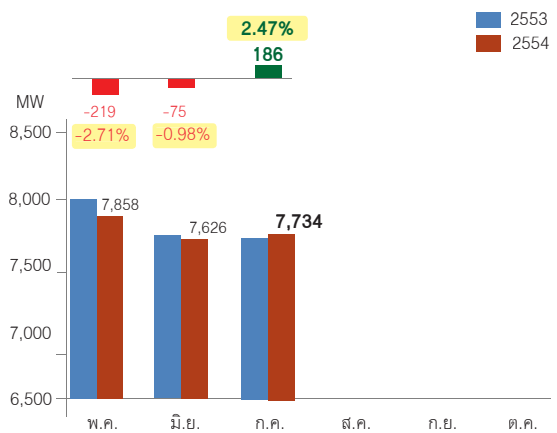
สัดส่วนหน่วยซื้อของ กฟน. (GWh) จากผู้ผลิตขนาดเล็กมาก (VSPP) ม.ค.-ก.ค.54



2.ความต้องการพลังไฟฟ้าสูงสุดของ กฟน. (MW)

- ความต้องการพลังไฟฟ้าสูงสุดของ กฟน.เกิดขึ้นในเดือน พ.ค. 54 เท่ากับ 7,858 MW ลดลงจากปีที่แล้ว เท่ากับ 219 MW หรือร้อยละ 2.71

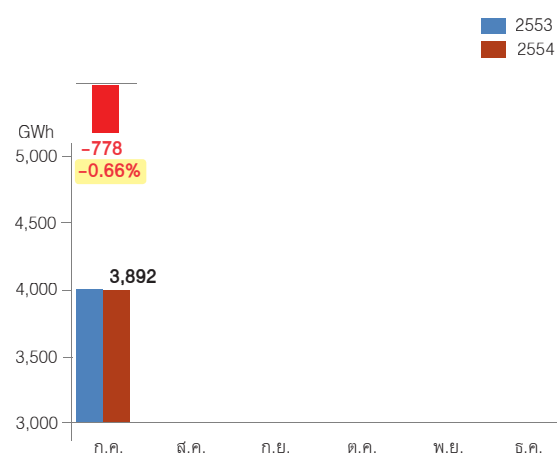
ความต้องการพลังไฟฟ้าสูงสุดของ กฟน. (MW) 2553/2554



3.หน่วยจำหน่ายของ กฟน. (GWh) ไม่รวมไฟฟ้าสาธารณะ

- หน่วยจำหน่ายทั้งหมดของ กฟน. เดือน ก.ค.54 เท่ากับ 3,892 ล้านหน่วย ลดลงจากเดือนเดียวกันของปีที่แล้ว 26 ล้านหน่วย หรือร้อยละ 0.66 ในช่วง 7 เดือนที่ผ่านมา (ม.ค.-ก.ค.54) เท่ากับ 25,733 ล้านหน่วย ลดลงจากช่วงเวลาเดียวกันของปีที่แล้วเท่ากับ 778 ล้านหน่วย หรือร้อยละ 2.93

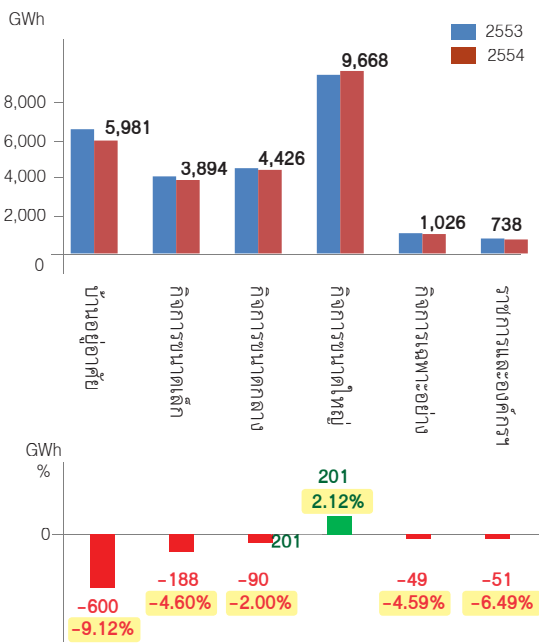
หน่วยจำหน่าย (ไม่รวมไฟฟ้าสาธารณะ) ของ กฟน. (GWh) 2553/2554



• ไฟฟ้าสาธารณะสะสม เดือนม.ค.-ก.ค.54 เท่ากับ 185 ล้านหน่วย เพิ่มขึ้นจากช่วงเวลาเดียวกันของปีที่แล้ว 4 ล้านหน่วยหรือร้อยละ 2.02 หรือคิดเป็นร้อยละ 3.09 ของหน่วยจำหน่ายประเภทบ้านอยู่อาศัย

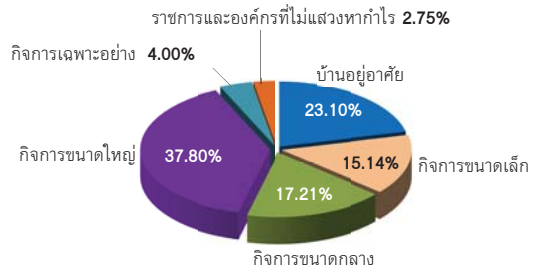
• หน่วยจำหน่ายสะสม (ไม่รวมไฟฟ้าสาธารณะ) เดือน ม.ค.-ก.ค.54 แยกตามประเภทกิจการ เปรียบเทียบกับช่วงเวลาเดียวกันของปีที่แล้ว พบว่ามีอัตราการเติบโตติดลบทุกประเภท ยกเว้นประเภทกิจการขนาดใหญ่มีหน่วยจำหน่ายเพิ่มขึ้น 201 ล้านหน่วย หรือร้อยละ 2.12 โดยหน่วยจำหน่ายประเภทบ้านอยู่อาศัยมีจำนวนลดลงมากที่สุดถึง 600 ล้านหน่วย หรือร้อยละ 9.12

หน่วยจำหน่าย เพิ่ม/ลด (GWh) และร้อยละ แยกตามประเภทผู้ใช้ไฟฟ้า เดือน ม.ค.-ก.ค. 54 เทียบกับช่วงเวลาเดียวกันของปีที่แล้ว



• สัดส่วนหน่วยจำหน่ายสะสม (ไม่รวมไฟฟ้าสาธารณะ) เดือน ม.ค.-ก.ค.54 แยกตามประเภทกิจการ ประเภทกิจการขนาดใหญ่มีสัดส่วนหน่วยจำหน่ายสูงสุทธ้อยู่ที่ 37.80 ประเภทราชการและองค์กรฯ มีสัดส่วนหน่วยจำหน่ายน้อยที่สุดร้อยละ 2.75 เมื่อเปรียบเทียบกับช่วงเวลาเดียวกันของปีที่แล้ว พบว่าสัดส่วนหน่วยจำหน่ายยังมีค่าไม่เปลี่ยนแปลงมากนัก

สัดส่วนหน่วยจำหน่าย (%) ของ กฟน. แยกตามประเภทกิจการ เดือน ม.ค.-ก.ค.54 (ไม่รวมไฟฟ้าสาธารณะ)



• หน่วยจำหน่ายสะสม (GWh) เดือน ม.ค.-ก.ค. 54 ที่เพิ่มขึ้น/ลดลง เปรียบเทียบกับช่วงเวลาเดียวกันของปีที่แล้ว แยกตามการไฟฟ้านครหลวงเขต เขตจำหน่ายที่มีหน่วยจำหน่ายสูงสุด 5 ลำดับแรกได้แก่ เขตสมุทรปราการ ราชบุรีบูรณะ คลองเตย บางพลี และสามเสน

เขตจำหน่าย	GWh	ลด/เพิ่ม	ร้อยละ
สมุทรปราการ	2,852	-25	-0.86%
ราชบุรีบูรณะ	2,291	-27	-1.18%
คลองเตย	2,181	10	0.46%
บางพลี	2,004	44	2.25%
สามเสน	1,878	-112	-5.62%

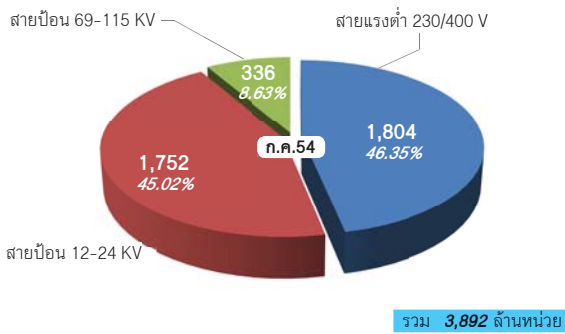
เขตจำหน่าย	GWh	ลด/เพิ่ม	ร้อยละ
บางกะปิ	1,872	-109	-5.50%
นนทบุรี	1,678	-91	-5.13%
บางเขน	1,522	-96	-5.94%
บางขุนเทียน	1,363	-46	-3.24%
ประเวศน์	1,153	-13	-1.14%

เขตจำหน่าย	GWh	ลด/เพิ่ม	ร้อยละ
ลาดกระบัง	1,056	-11	-1.02%
ยานนาวา	1,019	-62	-5.76%
ลาดพร้าว	940	-71	-6.98%
ธนบุรี	880	-75	-7.89%
มีนบุรี	875	-20	-2.26%

เขตจำหน่าย	GWh	ลด/เพิ่ม	ร้อยละ
บางบัวทอง	817	30	3.86%
บางใหญ่	718	-53	-6.91%
วัดเขมาภิรตาราม	621	-51	-7.56%

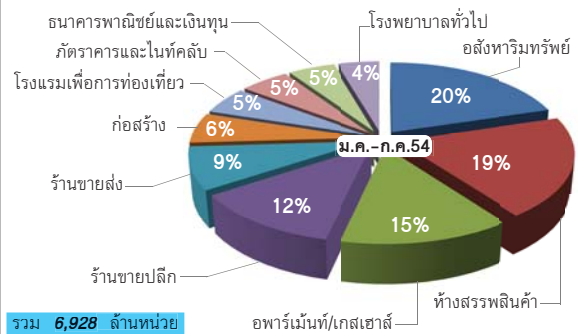
• หน่วยจำหน่าย (GWh) และสัดส่วนหน่วยจำหน่าย เดือน ก.ค.54 แยกตามระดับแรงดัน เมื่อเปรียบเทียบกับเดือนเดียวกันของปีที่แล้ว พบว่าสัดส่วนยังคงไม่เปลี่ยนแปลง แรงดันที่มีสัดส่วนการจำหน่ายสูงเรียงตามลำดับได้แก่ แรงดันต่ำ 230/400 V ร้อยละ 46.35 แรงดัน 12-24 KV ร้อยละ 45.02 และแรงดัน 69-115 KV ร้อยละ 8.63

หน่วยจำหน่าย (GWh) แยกตามระดับแรงดัน เดือน ก.ค. 54



• หน่วยจำหน่ายสะสม (GWh) แยกตามกิจกรรมทางเศรษฐกิจ กลุ่มธุรกิจ เดือน ม.ค.-ก.ค.54 เปรียบเทียบกับช่วงเวลาเดียวกันของปีที่แล้ว ที่มียอดจำหน่ายสูงสุด 10 ลำดับแรก พบว่ามียอดจำหน่ายลดลงประมาณ 77 ล้านหน่วย หรือร้อยละ 1.10

สัดส่วนหน่วยจำหน่ายสะสม (%) แยกตามกิจกรรมทางเศรษฐกิจ กลุ่มธุรกิจ เดือน ม.ค.-ก.ค. 54



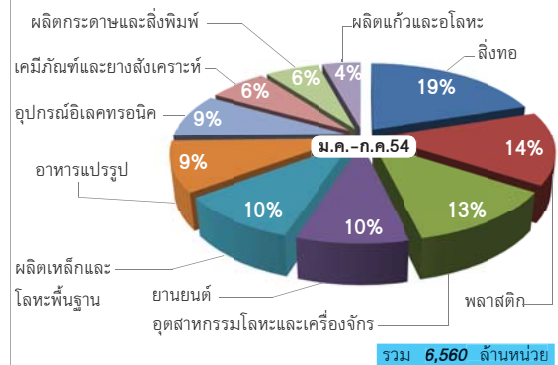
หน่วยจำหน่ายสะสม (GWh) เพิ่ม/ลด แยกตามกิจกรรมทางเศรษฐกิจ กลุ่มธุรกิจ เดือน ม.ค.-ก.ค. 54 เทียบกับช่วงเวลาเดียวกันของปีที่แล้ว

กิจกรรมทางเศรษฐกิจ	GWh	เพิ่ม/ลด	ร้อยละ
อสังหาริมทรัพย์	1,391	- 12	- 0.82%
ห้างสรรพสินค้า	1,305	32	2.52%
อพาร์เมนท์/เกสเฮ้าส์	1,010	- 42	- 3.98%
ขายปลีก	853	- 45	- 4.96%
ขายส่ง	603	27	4.78%

กลุ่มธุรกิจ (ต่อ)	GWh	เพิ่ม/ลด	ร้อยละ
ก่อสร้าง	391	39	11.14%
โรงแรมเพื่อการท่องเที่ยว	381	- 30	- 7.21%
ภัตตาคารและไนท์คลับ	367	- 23	- 5.78%
ธนาคารพาณิชย์และเงินทุน	319	- 14	- 4.11%
โรงพยาบาลทั่วไป	308	- 13	- 3.92%
รวม	6,928		

• หน่วยจำหน่ายสะสม (GWh) แยกตามกิจกรรมทางเศรษฐกิจ กลุ่มอุตสาหกรรม เดือน ม.ค.-ก.ค.54 เปรียบเทียบกับเดือนเดียวกันของปีที่แล้ว ที่มียอดจำหน่ายสูงสุด 10 ลำดับแรก พบว่ามียอดจำหน่ายเพิ่มขึ้นประมาณ 21 ล้านหน่วย หรือร้อยละ 0.32

สัดส่วนหน่วยจำหน่าย (%) แยกตามกิจกรรมทางเศรษฐกิจ กลุ่มอุตสาหกรรม เดือน ม.ค.-ก.ค. 54



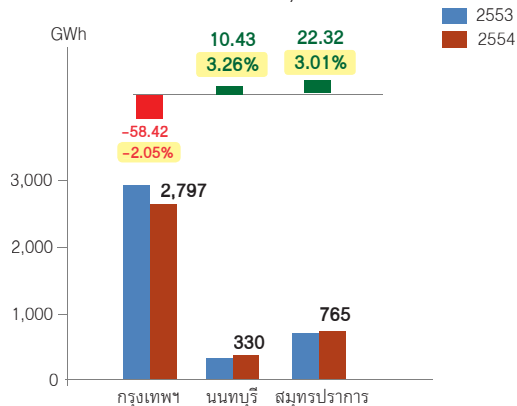
หน่วยจำหน่ายสะสม (GWh) เพิ่ม/ลด แยกตามกิจกรรมทางเศรษฐกิจ กลุ่มอุตสาหกรรม เดือน ม.ค.-ก.ค. 54 เทียบกับช่วงเวลาเดียวกันของปีที่แล้ว

กิจกรรมทางเศรษฐกิจ	GWh	เพิ่ม/ลด	ร้อยละ
สิ่งทอ	1,269	- 53	- 3.39%
พลาสติก	947	22	2.43%
อุตสาหกรรมโลหะฯ	823	2	0.28%
ยานยนต์	642	4	0.67%
ผลิตเหล็กฯ	634	24	3.97%
รวม	6,560		

- หน่วยจำหน่ายในเขตจำหน่ายของ กฟน. (ไม่รวมไฟฟ้าสาธารณะ) เดือน ก.ค.54 รวม 3 จังหวัด เท่ากับ 3,892 ล้านหน่วย เมื่อเปรียบเทียบกับเดือนเดียวกันของปีที่แล้วพบว่าลดลง 26 ล้านหน่วย หรือลดลงร้อยละ 0.66 จังหวัดกรุงเทพฯ หน่วยจำหน่ายลดลง 58.42 ล้านหน่วย หรือลดลงร้อยละ 2.05 จังหวัดนนทบุรีและสมุทรปราการ หน่วยจำหน่ายเพิ่มขึ้น 10.43 และ 22.32 ล้านหน่วย หรือร้อยละ 3.26 และ 3.01

- หน่วยจำหน่ายในเขตจำหน่ายของ กฟน. (ไม่รวมไฟฟ้าสาธารณะ) ในช่วง 7 เดือนที่ผ่านมา ม.ค.-ก.ค.54 รวม 3 จังหวัด เท่ากับ 25,733 ล้านหน่วย เมื่อเปรียบเทียบกับช่วงเวลาเดียวกันของปีที่แล้วพบว่าลดลง 778 ล้านหน่วย หรือลดลงร้อยละ 2.94 จังหวัดกรุงเทพฯ และนนทบุรี ลดลง 815.88 และ 23.42 ล้านหน่วย หรือลดลงร้อยละ 4.20 และ 1.07 ตามลำดับ จังหวัดสมุทรปราการ หน่วยจำหน่ายเพิ่มขึ้น 61.17 ล้านหน่วย หรือร้อยละ 1.25

เปรียบเทียบหน่วยจำหน่าย (GWh) ของ กฟน. แยกรายจังหวัด เดือน ก.ค. 2553/2554



4.หน่วยสูญเสียของ กฟน. (GWh)

- หน่วยสูญเสียเดือน ก.ค.54 เท่ากับ 134 ล้านหน่วย หรือร้อยละ 3.31

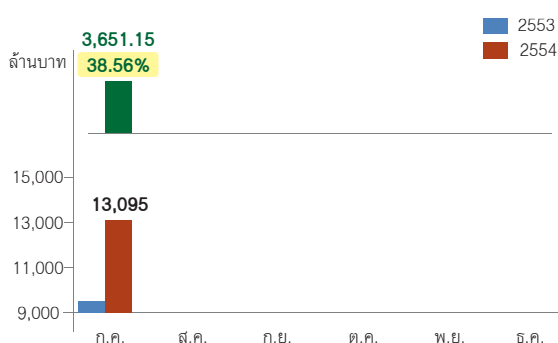
หน่วยสูญเสียของ กฟน. (GWh) 2554



5.รายได้จากการจำหน่ายพลังงานไฟฟ้า

- รายได้จากการจำหน่ายพลังงานไฟฟ้า (ไม่รวม Ft และ VAT) เดือน ก.ค.54 เท่ากับ 13,095 ล้านบาท เพิ่มขึ้นจากเดือนเดียวกันของปีที่แล้วร้อยละ 38.66 รายได้สะสม เดือน ม.ค.-ก.ค.54 เท่ากับ 65,935 ล้านบาท เพิ่มขึ้นจากช่วงเวลาเดียวกันของปีที่แล้วร้อยละ 2.16

เปรียบเทียบรายได้ (ล้านบาท) ในเขตจำหน่าย กฟน. 2553/2554



- รายได้สะสมจากการจำหน่ายพลังงานไฟฟ้า (ไม่รวม Ft และ VAT) เดือน ม.ค.-ก.ค.54 แยกตามเขตจำหน่ายของ กฟน. 5 ลำดับแรกสูงสุดได้แก่ เขตสมุทรปราการ คลองเตย ราชบุรีบูรณะ บางกะปิ และสามเสน ซึ่งมีรายได้เท่ากับ 6,705 5,566 5,556 5,023 และ 4,868 ล้านบาท ตามลำดับ อย่างไรก็ตามเมื่อเปรียบเทียบรายได้สะสมกับช่วงเวลาเดียวกันของปีที่แล้วของทุกเขต พบว่ารายได้สะสมเริ่มเพิ่มขึ้นถึง 10 เขต (จากเดือนที่แล้วเพิ่มขึ้นเพียง 3 เขต) สำหรับเขตจำหน่ายของ กฟน.ที่มีรายได้สะสมลดลงมากที่สุด 5 ลำดับแรกได้แก่ เขตลาดพร้าว ธนบุรี บางเขน วัฒนา และบางใหญ่ ซึ่งลดลงเท่ากับ 78 74 53 48 และ 43 ล้านบาท หรือลดลงร้อยละ 2.92 3.02 1.32 2.76 และ 2.18 ตามลำดับ

รายได้สะสม (ล้านบาท) จากการจำหน่ายพลังงานไฟฟ้า (ไม่รวม Ft และ VAT)
แยกตามเขตจำหน่ายของ กฟน. เดือน ม.ค.-ก.ค. 54
เปรียบเทียบกับช่วงเวลาเดียวกันของปีที่แล้ว

	ล้านบาท	ลด/เพิ่ม	ร้อยละ
สมุทรปราการ	6,705	329	5.17%
คลองเตย	5,566	272	5.14%
ราษฎร์บูรณะ	5,556	243	4.57%
บางกะปิ	5,023	-4	-0.07%
สามเสน	4,868	-4	-0.08%

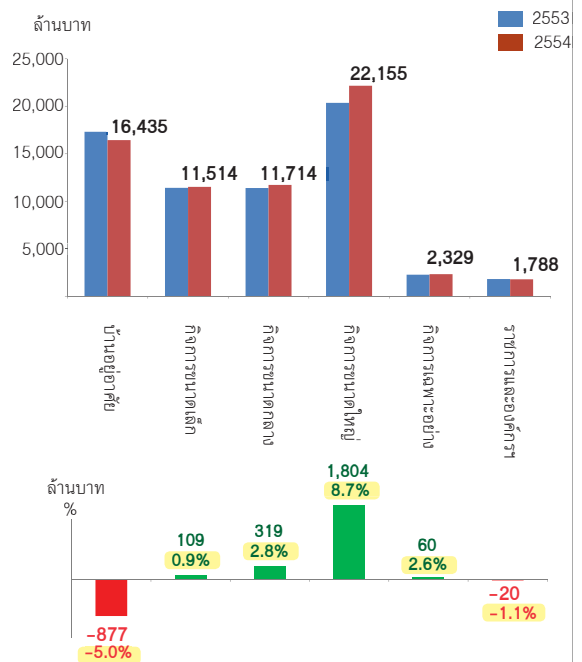
	ล้านบาท	ลด/เพิ่ม	ร้อยละ
บางพลี	4,856	379	8.48%
นนทบุรี	4,351	6	0.13%
บางเขน	3,942	-53	-1.32%
บางขุนเทียน	3,645	61	1.69%
ประเวศน์	3,026	123	4.22%

	ล้านบาท	ลด/เพิ่ม	ร้อยละ
ยานนาวา	2,767	-28	-0.99%
ลาดกระบัง	2,644	101	3.95%
ลาดพร้าว	2,591	-78	-2.92%
ธนบุรี	2,370	-74	-3.02%
มีนบุรี	2,266	55	2.47%

	ล้านบาท	ลด/เพิ่ม	ร้อยละ
บางบัวทอง	2,114	157	8.03%
บางใหญ่	1,937	-43	-2.18%
วัดเขยิบ	1,707	-48	-2.76%

• รายได้สะสมจากการจำหน่ายพลังงานไฟฟ้า (ไม่รวม Ft และ VAT) เดือน ม.ค.-ก.ค.54 แยกตามประเภทผู้ใช้ไฟฟ้า เรียงตามลำดับได้แก่ ประเภทกิจการขนาดใหญ่ 22,155 ล้านบาท บ้านอยู่อาศัย 16,435 ล้านบาท กิจการขนาดกลาง 11,714 ล้านบาท กิจการขนาดเล็ก 11,514 ล้านบาท กิจการเฉพาะอย่าง 2,329 ล้านบาท ราชการและองค์กรฯ 1,788 ล้านบาท เมื่อเปรียบเทียบรายได้สะสมกับช่วงเวลาเดียวกันของปีที่แล้ว พบว่ารายได้สะสมเริ่มเพิ่มขึ้น ยกเว้นประเภทบ้านอยู่อาศัย และราชการและองค์กรฯ ซึ่งมีรายได้สะสมลดลง 877 และ 20 ล้านบาท หรือร้อยละ 5.07 และ 1.13 รายได้สะสมที่เพิ่มขึ้นมากที่สุด 3 ลำดับแรกได้แก่ ประเภทกิจการขนาดใหญ่ กิจการขนาดกลาง และกิจการขนาดเล็ก โดยเพิ่มขึ้น 1,804 319 และ 109 ล้านบาท หรือร้อยละ 8.86 2.80 และ 0.95 ตามลำดับ

รายได้สะสม (ล้านบาท) จากการจำหน่ายพลังงานไฟฟ้า (ไม่รวม Ft และ VAT)
แยกตามประเภทผู้ใช้ไฟฟ้าของ กฟน. เดือน ม.ค.-ก.ค. 54
เปรียบเทียบกับช่วงเวลาเดียวกันของปีที่แล้ว



6. จำนวนผู้ใช้ไฟฟ้าของ กฟน. (ราย)

- จำนวนผู้ใช้ไฟฟ้าของ เดือน ก.ค.54 เท่ากับ 3,098,436 ราย เพิ่มขึ้นจากปีที่แล้ว เท่ากับ 63,292 ราย หรือร้อยละ 2.09
- จำนวนผู้ใช้ไฟฟ้า เดือน ก.ค.54 แยกตามการไฟฟ้านครหลวงเขต เพิ่มขึ้นจากปีที่แล้วมากที่สุด 3 ลำดับแรกในเขตบางพลี บางบัวทอง และมิวนบุรี เพิ่มขึ้นร้อยละ 4.25 3.55 และ 3.11 ตามลำดับ
- จำนวนผู้ใช้ไฟฟ้าเดือน ก.ค.54 แยกตามประเภทผู้ใช้ไฟฟ้าที่เพิ่มขึ้นจากปีที่แล้วเรียงตามลำดับ ได้แก่ ประเภทกิจการขนาดใหญ่ บ้านอยู่อาศัย ราชการ และองค์กรฯ กิจการขนาดเล็ก กิจการเฉพาะอย่าง และกิจการขนาดกลาง เพิ่มขึ้นร้อยละ 2.66 2.33 1.59 0.72 0.68 และ 0.18 ตามลำดับ
- จำนวนผู้ใช้ไฟฟ้า เดือน ก.ค.54 แยกรายจังหวัด จังหวัดกรุงเทพฯ นนทบุรี และสมุทรปราการ เท่ากับ 2,284,989 438,733 และ 374,714 ราย เมื่อเปรียบเทียบกับปีที่แล้วพบว่า จำนวนผู้ใช้ไฟฟ้าเพิ่มขึ้นในทุกจังหวัด เท่ากับ 33,561 12,568 และ 17,163 ราย หรือร้อยละ 1.49 2.95 และ 4.80 ตามลำดับ

7. การพยากรณ์หน่วยจำหน่าย

- ค่าพยากรณ์ (ชุด 1 กรกฎาคม 2554) หน่วยจำหน่าย ปี 2554 เท่ากับ 44,327 ล้านหน่วย ลดลงจากปี 2553 ร้อยละ 1.55

8. วิเคราะห์สถานการณ์การจำหน่ายไฟฟ้า

- สถานการณ์การจำหน่ายไฟฟ้าในเดือน ก.ค.54 (ไม่รวมไฟฟ้าสาธารณะ) เมื่อเปรียบเทียบกับเดือนเดียวกันของปีที่แล้วพบว่า ลดลงต่อเนื่องเป็นเดือนที่ 7 ตั้งแต่ต้นปีเดือน ม.ค.- ก.ค. ลดลง 113 100 200 256 39 44 ล้านหน่วย และเดือน ก.ค.54 ลดลง 26 ล้านหน่วย รวม 7 เดือนหน่วยจำหน่ายลดลง 778 ล้านหน่วย โดยหน่วยที่ลดลงนี้ ลดลงในประเภทบ้านอยู่อาศัยมากที่สุด ตามด้วยกิจการขนาดเล็ก กิจการขนาดกลาง ราชการและองค์กรฯ และกิจการ

เฉพาะอย่าง ส่วนกิจการขนาดใหญ่ ในช่วง 7 เดือนนี้ (ม.ค.-ก.ค.54) ยังคงมีหน่วยเพิ่มเท่ากับ 201 ล้านหน่วย

- การจำหน่ายพลังงานไฟฟ้าที่เพิ่มขึ้น ในเดือน ก.ค.54 เกิดจากกิจกรรมทางเศรษฐกิจดังต่อไปนี้
 - การบริโภคภาคเอกชนเดือน ก.ค.54 เมื่อเปรียบเทียบกับเดือนเดียวกันของปีที่แล้ว พบว่าขยายตัวต่อเนื่องแต่มีสัญญาณชะลอตัวลง สะท้อนจากการเก็บภาษีมูลค่าเพิ่ม ณ ราคาคงที่ที่ร้อยละ 4.5 จากเดือนก่อนหน้าที่ขยายตัวร้อยละ 12.0 ปริมาณจำหน่ายรถยนต์นั่งในเดือนก.ค.54 ขยายตัวที่ร้อยละ 12.2 จากเดือนก่อนหน้าที่หดตัวร้อยละ 0.5 ปริมาณจำหน่ายรถจักรยานยนต์ในเดือน ก.ค.54 ขยายตัวร้อยละ 11.6 ดัชนีความเชื่อมั่นผู้บริโภคอยู่ที่ระดับ 74.4 จุด ปรับตัวดีขึ้นต่อเนื่อง ส่วนหนึ่งเป็นผลมาจากการคาดหวังในเชิงบวกต่อนโยบายการกระตุ้นเศรษฐกิจของรัฐบาลใหม่
 - การลงทุนภาคเอกชนเดือน ก.ค.54 เมื่อเปรียบเทียบกับเดือนเดียวกันของปีที่แล้ว พบว่าขยายตัวต่อเนื่อง สะท้อนจากปริมาณการนำเข้าสินค้าทุนที่ขยายตัวร้อยละ 14.2 ปริมาณการจำหน่ายรถยนต์เชิงพาณิชย์ขยายตัวร้อยละ 10.1 จากเดือนก่อนหน้าที่หดตัวร้อยละ 0.3 ภาษีจากการทำธุรกรรมอสังหาริมทรัพย์กลับมาขยายตัวที่ร้อยละ 43.5 จากเดือนก่อนหน้าที่หดตัวร้อยละ 11.1
 - การส่งออกเดือน ก.ค.54 เมื่อเปรียบเทียบกับเดือนเดียวกันของปีที่แล้ว ในรูปดอลลาร์สหรัฐมีมูลค่าเท่ากับ 21.5 พันล้านดอลลาร์สหรัฐ หรือร้อยละ 38.3 สูงสุดเป็นประวัติศาสตร์ โดยเป็นผลมาจากปริมาณการส่งออกที่เร่งขึ้นมาก
- จำนวนนักท่องเที่ยวต่างชาติเดือน ก.ค.54 เดินทางเข้าประเทศไทยประมาณ 1.5 ล้านคน เมื่อเปรียบเทียบกับเดือนเดียวกันของปีที่แล้ว ขยายตัวในระดับดีที่ร้อยละ 18.8
- อุณหภูมิเฉลี่ยเดือน ก.ค.54 เท่ากับ 29.5 องศาเซลเซียส ต่ำกว่าเดือนที่แล้วประมาณ 0.6 องศาเซลเซียส ส่งผลให้การใช้พลังงานไฟฟ้าของบ้านอยู่อาศัยยังคงลดลง

ตารางที่ 1.1.1 แสดงภาพรวมค่าพลังงานไฟฟ้าที่ซื้อทั้งหมด ของการไฟฟ้านครหลวง

ปี	ค่าพลังงานไฟฟ้าที่ซื้อจาก กฟพ.		พลังงานไฟฟ้าที่ซื้อจาก VSPP (ล้านบาท)	ค่าพลังงานไฟฟ้าที่ซื้อทั้งหมด	
	ล้านบาท	เพิ่ม/ลด (%)		ล้านบาท	เพิ่ม/ลด (%)
2547	40,572	4.37	0.00	40,572	4.37
2548	41,440	2.14	0.00	41,440	2.14
2549	42,941	3.62	5.10	42,947	3.64
2550	43,598	1.53	6.25	43,604	1.53
2551	43,598	0.00	6.30	43,605	0.00
2552	43,222	-0.86	7.95	43,230	-0.86
2553	46,634	7.90	5.57	46,640	7.89
2553 (ม.ค.-ก.ค.)	23,629		3.88	23,633	
2554 (ม.ค.-ก.ค.)	22,847		3.04	22,851	
2554					
ม.ค.	3,475	-1.74	0.47	3,475.24	-1.76
ก.พ.	3,526	-2.97	0.51	3,526.43	-2.95
มี.ค.	3,878	-6.97	0.78	3,879.19	-6.98
เม.ย.	3,703	-5.81	0.45	3,702.97	-5.81
พ.ค.	4,176	-0.13	0.81	4,177	-0.11
มิ.ย.	4,090	-2.11	0.02	4,089.61	-2.13
ก.ค.	4,055	-0.30	0.53	4,055.42	-0.29
ส.ค.					
ก.ย.					
ต.ค.					
พ.ย.					
ธ.ค.					
2554(ม.ค.-ก.ค.)	26,902.36	-2.87	3.57	26,905.93	-2.87

ตารางที่ 1.1.2 แสดงภาพรวมค่าความต้องการ
พลังไฟฟ้าสูงสุด ของการไฟฟ้านครหลวง

ปี	ความต้องการพลังไฟฟ้าสูงสุด	
	MW	เพิ่ม/ลด (%)
2547	7,065	3.52
2548	7,338	3.86
2549	7,379	0.56
2550	7,720	4.62
2551	7,585	-1.75
2552	7,511	-0.98
2553	8,076	7.53
2554		
ม.ค.	6,768	-1.39
ก.พ.	7,214	-0.49
มี.ค.	7,576	-0.97
เม.ย.	7,609	-3.27
พ.ค.	7,858	-2.71
มิ.ย.	7,626	-0.98
ก.ค.	7,734	2.47
ส.ค.		
ก.ย.		
ต.ค.		
พ.ย.		
ธ.ค.		
ค่าสูงสุด	7,858	-2.71

ตารางที่ 1.2.1 แสดงภาพรวมการจำหน่ายไฟฟ้า
ของการไฟฟ้านครหลวง

ปี	หน่วยจำหน่าย	
	ล้านหน่วย	เพิ่ม/ลด (%)
2547	39,119	4.51
2548	40,100	2.51
2549	41,482	3.45
2550	42,035	1.33
2551	42,236	0.48
2552	41,733	-1.19
2553	45,060	7.97
2553 (ม.ค.-ก.ค.)	26,511	
2554		
ม.ค.	3,322	-3.30
ก.พ.	3,423	-2.83
มี.ค.	3,694	-5.13
เม.ย.	3,504	-6.81
พ.ค.	3,950	-0.98
มิ.ย.	3,948	-1.11
ก.ค.	3,892	-0.66
ส.ค.		
ก.ย.		
ต.ค.		
พ.ย.		
ธ.ค.		
2554(ก.ค.)	25,733	-2.93

ตารางที่ 1.2.2 แสดงภาพรวมการจำหน่ายไฟฟ้าของการไฟฟ้านครหลวง แยกประเภทผู้ใช้ไฟฟ้า และกลุ่มอัตราค่าไฟฟ้า

(หน่วยจำหน่าย : ล้านหน่วย)

ประเภทผู้ใช้ไฟฟ้า	2547	2548	2549	2550	2551	2552	2553	2553 (ม.ค.-ก.ค.)	2554 (ม.ค.-ก.ค.)
บ้านอยู่อาศัย	8,335	8,637	9,079	9,230	9,381	9,779	10,713	6,581	5,981
พลังงานไฟฟ้าไม่เกิน 150 หน่วย	413	407	411	396	400	426	416	265	261
พลังงานไฟฟ้าเกินกว่า 150 หน่วย	7,782	8,018	8,435	8,612	8,767	9,137	10,067	6,172	5,600
TOU	140	212	233	222	214	216	230	144	120
กิจการขนาดเล็ก	5,566	5,772	6,039	6,150	6,253	6,380	6,830	4,082	3,894
อัตราปกติ	5,430	5,572	5,782	5,880	5,944	6,038	6,436	3,851	3,651
TOU	136	200	257	290	309	342	394	231	243
กิจการขนาดกลาง	8,051	8,045	8,061	7,959	7,914	7,619	7,685	4,516	4,426
อัตราปกติ	6,872	6,365	6,165	5,692	5,323	4,819	4,879	2,879	2,699
TOU	1,179	1,680	1,896	2,267	2,591	2,800	2,806	1,637	1,726
กิจการขนาดใหญ่	14,121	14,606	15,190	15,484	15,394	14,605	16,326	9,467	9,668
TOD	6,257	5,928	5,508	5,188	4,909	4,318	4,456	2,615	2,574
TOU	7,864	8,678	9,682	10,296	10,485	10,287	11,870	6,852	7,094
กิจการเฉพาะอย่าง	1,659	1,694	1,730	1,774	1,809	1,790	1,803	1,075	1,026
อัตราปกติ	23	22	33	34	33	19	11	7	4
TOU	1,636	1,672	1,696	1,739	1,776	1,771	1,791	1,068	1,022
ราชการและองค์กรที่ไม่แสวงหากำไร	1,200	1,152	1,175	1,215	1,251	1,288	1,358	789	738
อัตราปกติ	1,186	1,140	1,155	1,195	1,229	1,258	1,327	781	727
TOU	14	12	21	19	22	30	31	8	11
ไฟชั่วคราว									0.02
หน่วยงานจำหน่ายรวมไฟฟ้าสาธารณะ	38,931	39,906	41,274	41,813	42,002	41,461	44,714	26,511	25,733
ไฟฟ้าสาธารณะ	188	194	208	223	234	272	313	181	185
ไฟทำการ							33	16	17
รวม	39,119	40,100	41,482	42,035	42,236	41,733	45,060	26,708	25,935

ตารางที่ 1.2.3 แสดง % เพิ่ม/ลด การจำหน่ายไฟฟ้าของการไฟฟ้านครหลวง แยกประเภทผู้ใช้ไฟฟ้า แยกกลุ่มอัตราค่าไฟฟ้า

(% เพิ่ม/ลด)

ประเภทผู้ใช้ไฟฟ้า	2547	2548	2549	2550	2551	2552	2553	2554 (ม.ค.-ก.ค.)
บ้านอยู่อาศัย	4.20	3.63	5.11	1.67	1.64	4.24	9.55	-9.12
พลังงานไฟฟ้าไม่เกิน 150 หน่วย	1.94	-1.46	1.06	-3.75	0.93	6.69	-2.35	-1.54
พลังงานไฟฟ้าเกินกว่า 150 หน่วย	3.06	3.04	5.20	2.10	1.80	4.21	10.18	-9.27
TOU	227.26	51.58	9.75	-4.56	-3.48	0.90	6.33	-16.44
กิจการขนาดเล็ก	5.38	3.70	4.63	1.84	1.67	2.02	7.05	-4.60
อัตราปกติ		2.62	3.77	1.35	1.43	1.57	6.60	-5.18
TOU		46.60	28.59	12.89	6.46	10.81	15.13	5.05
กิจการขนาดกลาง	2.95	-0.07	0.20	-1.26	-0.58	-3.72	0.86	-2.00
อัตราปกติ	-7.69	-7.38	-3.14	-7.67	-6.49	-9.46	1.24	-6.24
TOU	214.15	42.50	12.87	19.55	14.29	8.08	0.21	5.46
กิจการขนาดใหญ่	5.67	3.44	4.00	1.94	-0.58	-5.13	11.78	2.12
TOD	-5.99	-5.26	-7.09	-5.80	-5.38	-12.04	3.19	-1.59
TOU	17.24	10.35	11.57	6.34	1.83	-1.89	15.39	3.54
กิจการเฉพาะช่วง	3.18	2.10	2.12	2.54	2.01	-1.08	0.71	-4.59
อัตราปกติ	-6.53	-1.55	50.02	2.76	-4.20	-42.51	-39.97	-40.56
TOU	3.33	2.15	1.48	2.54	2.13	-0.31	1.15	-4.35
ราชการและองค์กรที่ไม่แสวงหากำไร	1.95	-4.02	2.06	3.34	2.97	2.99	5.41	-6.49
อัตราปกติ		-3.90	1.27	3.53	2.81	2.35	5.47	-6.98
TOU		-15.31	80.71	-7.36	12.77	39.44	2.57	41.46
ไฟชั่วคราว								-
หน่วยจำหน่ายไม่รวมไฟฟ้าสาธารณะ	4.52	2.50	3.43	1.30	0.45	-1.29	7.85	-2.93
ไฟฟ้าสาธารณะ	3.44	3.19	7.25	7.06	4.90	16.32	14.98	2.02
ไฟทำการ								7.21
รวม	4.51	2.51	3.45	1.33	0.48	-1.19	7.97	-2.89

ตารางที่ 1.2.4 แสดง % สัดส่วน การจำหน่ายไฟฟ้าของการไฟฟ้านครหลวง แยกประเภทผู้ใช้ไฟฟ้า และกลุ่มอัตราค่าไฟฟ้า (% สัดส่วน)

ประเภทผู้ใช้ไฟฟ้า	2547	2548	2549	2550	2551	2552	2553	2553 (ม.ค.-ก.ค.)	2554 (ม.ค.-ก.ค.)
บ้านอยู่อาศัย	21.31	21.54	21.89	21.96	22.21	23.43	23.78	24.64	23.06
พลังงานไฟฟ้าไม่เกิน 150 หน่วย	1.06	1.02	0.99	0.94	0.95	1.02	0.92	0.99	1.01
พลังงานไฟฟ้าเกินกว่า 150 หน่วย	19.89	20.00	20.33	20.49	20.76	21.89	22.34	23.11	21.59
TOU	0.36	0.53	0.56	0.53	0.51	0.52	0.51	0.54	0.46
กิจการขนาดหลัก	14.23	14.39	14.56	14.63	14.81	15.29	15.16	15.28	15.02
อัตราปกติ	13.88	13.90	13.94	13.94	14.07	14.47	14.28	14.42	14.08
TOU	0.35	0.50	0.62	0.69	0.73	0.82	0.87	0.87	0.94
กิจการขนาดกลาง	20.58	20.06	19.43	18.93	18.74	18.26	17.05	16.91	17.06
อัตราปกติ	17.57	15.87	14.86	13.54	12.60	11.55	10.83	10.78	10.41
TOU	3.01	4.19	4.57	5.39	6.13	6.71	6.23	6.13	6.66
กิจการขนาดใหญ่	36.10	36.42	36.62	36.84	36.45	35.00	36.23	35.45	37.28
TOD	15.99	14.78	13.28	12.34	11.62	10.35	9.89	9.79	9.92
TOU	20.10	21.64	23.34	24.49	24.82	24.65	26.34	25.65	27.35
กิจการเฉพาะอย่าง	4.24	4.22	4.17	4.22	4.28	4.29	4.00	4.03	3.96
อัตราปกติ	0.06	0.06	0.08	0.08	0.08	0.05	0.03	0.03	0.02
TOU	4.18	4.17	4.09	4.14	4.21	4.24	3.98	4.00	3.94
ราชการและองค์กรที่ไม่แสวงหากำไร	3.07	2.87	2.83	2.89	2.96	3.09	3.01	2.95	2.85
อัตราปกติ	3.03	2.84	2.78	2.84	2.91	3.01	2.94	2.93	2.80
TOU	0.03	0.03	0.05	0.05	0.05	0.07	0.07	0.03	0.04
ไฟชั่วคราว									0.00
ไฟฟ้าสาธารณะ	0.48	0.48	0.50	0.53	0.55	0.65	0.69	0.68	0.71
ไฟทำการ								0.06	0.07
รวม	100.00	100.00	100.00	100.00	100.00	100.00	99.93	100.00	100.00

ตารางที่ 1.2.5 แสดงภาพรวมการจำหน่ายไฟฟ้าของการไฟฟ้านครหลวง แยกตามพื้นที่การให้บริการ (การไฟฟ้านครหลวงเขต 18 ฟบ.) (หน่วยจำหน่าย : ล้านหน่วย)

ฟบ.	2547	2548	2549	2550	2551	2552	2553	2553 (ม.ค.-ก.ค.)	2554 (ม.ค.-ก.ค.)
วัดเลียบ	1,090	1,082	1,123	1,110	1,087	1,083	1,122	672	621
คลองเตย	3,359	3,446	3,645	3,726	3,737	3,701	3,716	2,171	2,181
ยานนาวา	1,709	1,719	1,749	1,744	1,747	1,735	1,808	1,081	1,019
บางกะปิ	3,298	3,415	3,125	3,082	3,113	3,129	3,319	1,982	1,872
มีนบุรี	2,646	2,750	1,629	1,278	1,320	1,353	1,500	895	875
สมุทรปราการ	6,220	6,390	5,182	4,902	4,872	4,365	4,926	2,877	2,852
บางพลี	3,541	3,687	3,251	3,127	3,136	2,919	3,366	1,960	2,004
สามเสน	2,890	2,951	3,049	3,128	3,147	3,183	3,322	1,990	1,878
นนทบุรี	2,735	2,807	2,717	2,633	2,660	2,796	2,970	1,779	1,687
บางใหญ่	1,386	1,505	1,149	1,050	1,087	1,146	1,274	771	718
ธนบุรี	1,417	1,431	1,460	1,470	1,476	1,500	1,579	956	880
ราษฎร์บูรณะ	4,000	4,002	4,011	3,949	3,811	3,689	3,967	2,319	2,291
บางขุนเทียน	2,199	2,244	2,227	2,205	2,203	2,201	2,374	1,409	1,363
บางเขน	2,440	2,477	2,542	2,480	2,525	2,523	2,709	1,618	1,522
ประเวศน์			1,384	1,811	1,841	1,812	1,982	1,167	1,153
บางบัวทอง			753	1,055	1,103	1,170	1,339	787	817
ลาดกระบัง			1,183	1,604	1,645	1,619	1,807	1,067	1,056
ลาดพร้าว			1,095	1,459	1,491	1,538	1,668	1,011	940
รวม	38,931	39,906	41,274	41,813	42,002	41,461	44,747	26,511	25,733

ตารางที่ 1.2.6 แสดง % เพิ่ม/ลด การจำหน่ายไฟฟ้า ของการไฟฟ้านครหลวง แยกตามพื้นที่การให้บริการ
(การไฟฟ้านครหลวงเขต 18 ฟบ.) (% เพิ่ม/ลด)

ฟบ.	2547	2548	2549	2550	2551	2552	2553	2554 (พ.ค.-ก.ค.)
วัดเลียบ	0.77	-0.79	3.84	-1.21	-2.01	-0.89	-0.24	-7.56
คลองเตย	2.91	2.57	5.78	2.23	0.28	-0.96	-0.95	0.46
ยานนาวา	2.02	0.58	1.76	-0.32	0.19	-0.70	-0.63	-5.76
บางกะปิ	4.60	3.54	-8.49	-1.37	1.01	0.51	0.59	-5.50
มีนบุรี	5.98	3.95	-40.78	-21.56	3.35	2.46	2.60	-2.26
สมุทรปราการ	4.37	2.72	-18.89	-5.40	-0.61	-10.41	-10.32	-0.86
บางพลี	6.75	4.11	-11.82	-3.80	0.28	-6.92	-6.82	2.25
สามเสน	7.14	2.12	3.33	2.58	0.60	1.14	1.21	-5.62
นนทบุรี	4.20	2.63	-3.22	-3.10	1.03	5.12	5.21	-5.13
บางใหญ่	14.50	8.62	-23.69	-8.56	3.47	5.51	5.75	-6.91
ธนบุรี	1.33	0.94	2.05	0.71	0.40	1.60	1.70	-7.89
ราชบุรีรณะ	2.73	0.05	0.22	-1.56	-3.48	-3.20	-3.15	-1.18
บางขุนเทียน	3.24	2.08	-0.77	-1.02	-0.09	-0.09	0.01	-3.24
บางเขน	4.05	1.50	2.63	-2.42	1.80	-0.06	0.03	-5.94
ประเวศน์				30.86	1.62	-1.55	-1.44	-1.14
บางบัวทอง				40.09	4.61	5.99	6.17	3.86
ลาดกระบัง				35.56	2.60	-1.61	-1.53	-1.02
ลาดพร้าว				33.28	2.21	3.13	3.24	-6.98
รวม	4.52	2.50	3.43	1.30	0.45	-1.29	-1.19	-2.93

ตารางที่ 1.2.7 แสดงภาพรวมหน่วยจำหน่ายไฟฟ้า แยกตามระดับแรงดัน (รวมไฟฟ้าสาธารณะ) ของการไฟฟ้านครหลวง

ปี	หน่วยจำหน่าย (ล้านบาท)				เพิ่ม/ลด (%)			
	สายแรงต่ำ 220/400 V	สายป้อน 12 - 24 KV	สายส่ง 69 - 115 KV	รวม	สายแรงต่ำ 220V	สายป้อน 12 - 24 KV	สายส่ง 69 - 115 KV	รวม
2547	17,175	18,025	3,920	39,119	0.84	7.52	7.87	4.51
2548	18,348	17,720	4,031	40,100	6.83	-1.69	2.84	2.51
2549	19,720	17,664	4,098	41,482	7.48	-0.81	1.65	3.45
2550	19,507	18,258	4,047	41,813	-1.08	3.36	-1.25	0.80
2551	19,625	18,499	3,878	42,002	0.60	1.32	-4.17	0.45
2552	20,338	17,551	3,573	41,461	3.63	-5.12	-7.87	-1.29
2553	20,828	20,046	3,874	44,747	2.41	14.21	8.42	7.93
2553 (ม.ค.-ก.ค.)	12,378	11,832	2,301	26,511				
2554								
ม.ค.	1,537	1,497	287	3,321.65	-8.54	3.70	-7.48	-3.30
ก.พ.	1,585	1,543	296	3,423.34	-2.98	-2.70	-2.70	-2.83
มี.ค.	1,710	1,665	319	3,694.17	5.28	-5.01	-5.01	-5.13
เม.ย.	1,623	1,579	302	3,504.05	-6.85	-6.77	-6.82	-6.81
พ.ค.	1,831	1,779	341	3,950.22	-0.99	-0.96	-1.06	-0.98
มิ.ย.	1,830	1,778	340	3,947.94	-1.14	-1.06	-1.23	-1.11
ก.ค.	1,804	1,752	336	3,892.61	-0.67	-0.65	-0.65	-0.66
ส.ค.								
ก.ย.								
ต.ค.								
พ.ย.								
ธ.ค.								
2554(ม.ค.-ก.ค.)	11,920	11,593	2,220	25,733	-3.70	-2.02	-3.50	-2.93

ตารางที่ 1.2.8 แสดงภาพรวมการจำหน่ายไฟฟ้าของการไฟฟ้านครหลวง แยกตามประเภทกิจการทางเศรษฐกิจ

ประเภทผู้ใช้ไฟฟ้า	หน่วยจำหน่าย (ล้านบาท)				เพิ่ม / ลด (%)
	หน่วยจำหน่าย (ล้านบาท)				
	2552	2553 (ม.ค.-ก.ค.)	2554 (ม.ค.-ก.ค.)	2554 (ม.ค.-ก.ค.)	
1.บ้านอยู่อาศัย	9,779	10,716	6,581	5,981	-9.12
2.กิจการขนาดเล็ก	6,380	6,859	4,082	3,901	-4.43
3.กิจการขนาดกลาง	7,619	7,686	4,516	4,426	-1.99
3.1 อุตสาหกรรม	3,598	3,684	2,161	2,085	-3.52
TSIC					
81 Food Processing	446	424	253	229	-9.62
82 Textiles	562	551	320	300	-6.48
83 Wood & Wood Products	87	92	53	50	-5.24
84 Paper and Printing	257	238	140	134	-4.18
85 Chemical and Petroleum	1,167	1,177	693	667	-3.76
86 Non - Metallic Mineral	52	55	32	32	-1.28
87 Basic Metal	121	135	79	79	0.42
88 Fabricated Metal Products	734	804	470	469	-0.22
89 Other Manufacturing	191	209	121	126	3.97
3.2 ธุรกิจ	3,355	3,318	1,967	1,980	0.66
TSIC					
50 Construction	128	117	68	105	54.99
61 Wholesale Trade	315	344	201	218	8.48
62 Retail Trade	671	643	381	378	-0.69
63 Hotel and Restaurants	310	311	185	187	0.91
71 Transport	236	237	139	141	0.92
72 Communication	128	114	68	63	-8.09
81 Finance	163	159	95	88	-7.02
82 Insurance	44	43	26	24	-5.72
83 Real Estate	712	710	425	418	-1.64
91 Public Administration	28	32	19	18	-8.47
92 Sanitary Services	19	20	12	13	12.48
93 Social Services	354	337	198	187	-5.42
94 Recreational and Cultural Services	130	133	79	75	-5.86
95 Personal Services	85	84	50	47	-6.71
96 International Bodies	32	33	20	18	-11.11
อื่นๆ	666	684	387	360	-6.98

(1/4)

(2/4)

ตารางที่ 1.2.8 (ต่อ) แสดงภาพรวมการจำหน่ายไฟฟ้าของการไฟฟ้านครหลวง แยกตามประเภทกิจการทางเศรษฐกิจ

ประเภทผู้ใช้ไฟฟ้า		หน่วยจำหน่าย (ล้านบาท)				เพิ่ม / ลด (%)	
		2552	2553 (ม.ค.-ก.ค.)	2554 (ม.ค.-ก.ค.)	2554 (ม.ค.-ก.ค.)		
4.กิจการขนาดใหญ่		14,605	16,326	9,467	9,668	2.12	
4.1.อุตสาหกรรม		8,366	9,695	5,641	5,690	0.87	
TSIC	อุตสาหกรรม						
81	Food Processing	1,198	1,338	785	776	-1.21	
82	Textiles	1,836	2,016	1,164	1,127	-3.16	
83	Wood & Wood Products	110	116	70	74	5.92	
84	Paper and Printing	359	379	222	220	-0.97	
85	Chemical and Petroleum	1,617	1,871	1,087	1,112	2.28	
86	Non - Metallic Mineral	351	375	214	232	8.20	
87	Basic Metal	754	872	514	539	4.74	
88	Fabricated Metal Products	2,019	2,532	1,475	1,497	1.48	
89	Other Manufacturing	145	194	110	115	4.46	
(3/4)							
4.2.ธุรกิจ		5,780	6,339	3,681	3,751	1.90	
TSIC	ธุรกิจ						
50	Construction	56	38	24	19	-19.50	
61	Wholesale Trade	91	120	65	88	34.29	
62	Retail Trade	2,106	2,147	1,252	1,295	3.42	
63	Hotel and Restaurants	79	132	78	82	4.57	
71	Transport	528	566	323	346	7.20	
72	Communication	225	258	149	155	3.86	
81	Finance	330	345	200	195	-2.51	
82	Insurance	32	36	21	21	-1.81	
88	Real Estate	1,038	1,159	674	687	2.00	
91	Public Administration	276	337	208	175	-15.64	
92	Sanitary Services	81	107	53	59	10.74	
93	Social Services	809	947	548	536	-2.26	
94	Recreational and Cultural Services	108	121	71	80	11.69	
95	Personal Services	3	5	3	3	-2.19	
96	International Bodies	20	19	11	11	-4.57	
	อื่นๆ	458	292	145	227	56.44	
5.กิจการเฉพาะอย่าง		1,790	1,803	1,075	1,026	-4.59	
6.ราชการและองค์กรที่ไม่แสวงหากำไร		1,288	1,358	789	738	-6.49	
รวม		41,461	44,747	26,511	25,740	-2.91	

(4/4)

ตารางที่ 1.2.9 แสดงการจำหน่ายไฟฟ้า กลุ่มธุรกิจ และกลุ่มอุตสาหกรรม ที่สำคัญ 10 กลุ่มแรกของการไฟฟ้านครหลวง

กลุ่มธุรกิจและอุตสาหกรรม	หน่วยจำหน่าย (ล้านบาท)					เพิ่ม/ลด (%)				
	2551	2552	2553	2553 (ม.ค.-ก.ค.)	2554 (ม.ค.-ก.ค.)	2552	2553	2552	2553	2554 (ม.ค.-ก.ค.)
กลุ่มธุรกิจ										
1. ห้างสรรพสินค้า	2,191	2,192	2,180	1,273	1,305	0.04	-0.55	2.52		
2. อสังหาริมทรัพย์	2,153	2,197	2,372	1,403	1,391	2.04	7.98	-0.82		
3. อพาร์ทเมนท์/เกสเฮ้าส์	1,582	1,624	1,737	1,051	1,010	2.66	6.91	-3.98		
4. ร้านขายปลีก	1,479	1,451	1,495	898	853	-1.89	3.05	-4.96		
5. ร้านขายส่ง	920	895	983	575	603	-2.63	9.75	4.78		
6. โรงแรมเพื่อการท่องเที่ยว	751	702	698	410	381	-6.56	-0.53	-7.21		
7. ก่อสร้าง	644	598	604	352	391	-7.13	1.04	11.14		
8. กิจการและไนท์คลับ	630	625	649	390	367	-0.78	3.85	-5.78		
9. ธนาคารพาณิชย์และเงินทุน	548	555	568	333	319	1.23	2.45	-4.11		
10. โรงพยาบาลทั่วไป	492	501	546	321	309	1.82	8.98	-3.92		
กลุ่มอุตสาหกรรม										
1. สิ่งทอ	2,370	2,137	2,287	1,322	1,269	-9.85	7.04	-3.99		
2. พลาสติก	1,484	1,441	1,595	924	947	-2.89	10.67	2.43		
3. อุตสาหกรรมโลหะและเครื่องจักร	1,384	1,231	1,396	821	823	-11.04	13.37	0.28		
4. อาหารแปรรูป	949	954	1,003	579	591	0.53	5.18	2.07		
5. ผลิตภัณฑ์และโลหะพื้นฐาน	1,194	901	1,036	610	634	-24.56	14.97	3.97		
6. ยานยนต์	1,031	830	1,096	638	642	-19.47	31.99	0.67		
7. อุปกรณ์อิเล็กทรอนิกส์	907	824	990	573	587	-9.09	20.05	2.41		
8. เคมีภัณฑ์และยางสังเคราะห์	710	657	721	423	408	-7.56	9.78	-3.50		
9. ผลิตภัณฑ์และสิ่งพิมพ์	660	636	678	399	391	-3.54	6.54	-2.01		
10. ผลิตภัณฑ์และโลหะ	448	410	438	251	268	-8.41	6.84	6.88		

ตารางที่ 1.3 แสดงค่าความสูญเสียของระบบของการไฟฟ้านครหลวง

ปี	ค่าความสูญเสีย	
	ล้านหน่วย	เพิ่ม/ลด (%)
2547	1,453	3.58
2548	1,340	3.23
2549	1,465	3.41
2550	1,569	3.60
2551	1,369	3.14
2552	1,496	3.46
2553	1,580	3.39
2554		
ม.ค.	125	3.58
ก.พ.	76	2.16
มี.ค.	148	3.82
เม.ย.	170	4.60
พ.ค.	197	4.72
มิ.ย.	113	2.76
ก.ค.	134	3.31
ส.ค.		
ก.ย.		
ต.ค.		
พ.ย.		
ธ.ค.		
2554 (ม.ค.-ก.ค.)	964	3.58

ตารางที่ 1.4.1 แสดงรายได้จากการจำหน่ายหัก Ft หัก VAT ของการไฟฟ้านครหลวง

ปี	รายได้	
	ล้านบาท	เพิ่ม/ลด (%)
2547	93,599.04	4.44
2548	96,014.44	2.58
2549	99,388.59	3.51
2550	100,852.16	1.47
2551	101,257.70	0.40
2552	100,702.80	-0.55
2553	108,575.23	7.82
2553(ม.ค.-ก.ค.)	55,096.91	
2554		
ม.ค.	7,984.48	-3.37
ก.พ.	8,294.93	-4.07
มี.ค.	8,916.66	-5.97
เม.ย.	8,470.06	-8.21
พ.ค.	9,562.10	-1.46
มิ.ย.	9,611.57	-1.65
ก.ค.	13,094.83	38.66
ส.ค.		
ก.ย.		
ต.ค.		
พ.ย.		
ธ.ค.		
2554 (ม.ค.-ก.ค.)	65,934.63	2.16

ตารางที่ 1.4.2 แสดงรายได้จากการจำหน่ายไฟฟ้า ของการไฟฟ้านครหลวง แยกประเภทผู้ใช้ไฟฟ้า และกลุ่มอัตราค่าไฟฟ้า (รายได้ : ล้านบาท)

ประเภทผู้ใช้ไฟฟ้า	2547	2548	2549	2550	2551	2552	2553	2553 (ม.ร.-ก.ร.)	2554 (ม.ร.-ก.ร.)
บ้านอยู่อาศัย	21,691	22,434	23,609	24,002	24,361	25,428	28,047	17,312	16,435
พลังงานไฟฟ้าไม่เกิน 150 หน่วย	832	816	824	791	795	852	837	541	551
พลังงานไฟฟ้าเกินกว่า 150 หน่วย	20,559	21,161	22,282	22,724	23,099	24,105	26,708	16,460	15,603
TOU	301	457	503	487	467	470	502	311	280
กิจการขนาดเล็ก	15,789	16,290	17,017	17,316	17,572	17,910	19,144	11,406	11,514
อัตราปกติ	15,453	15,821	16,413	16,627	16,848	17,109	18,214	10,884	10,909
TOU	316	469	604	689	725	801	930	542	606
กิจการขนาดกลาง	19,782	19,872	19,989	19,800	19,666	19,089	19,331	11,394	11,714
อัตราปกติ	16,939	15,764	15,281	14,161	13,289	12,118	12,285	7,297	7,147
TOU	2,843	4,108	4,688	5,639	6,396	6,971	7,046	4,097	4,566
กิจการขนาดใหญ่	30,147	31,215	32,456	33,199	32,980	31,544	35,131	20,351	22,155
TOD	13,851	13,141	12,247	11,538	10,937	9,710	9,971	5,855	6,156
TOU	16,296	18,075	20,209	21,661	22,043	21,834	25,160	14,496	15,998
กิจการเฉพาะอย่าง	3,516	3,596	3,684	3,788	3,851	3,818	3,832	2,270	2,329
อัตราปกติ	57	56	83	85	81	46	28	18	11
TOU	3,459	3,540	3,601	3,704	3,770	3,772	3,804	2,252	2,318
ราชการและองค์กรที่ไม่แสวงหากำไร	2,694	2,606	2,654	2,747	2,827	2,914	3,090	1,808	1,788
อัตราปกติ	2,658	2,575	2,604	2,700	2,776	2,842	3,012	1,781	1,755
TOU	35	31	50	47	51	72	78	27	33
รวมรายได้	93,599	96,014	99,389	100,852	101,258	100,703	108,575	64,541	65,935

ตารางที่ 1.4.3 แสดง % เพิ่ม/ลด รายได้จากกิจการจำหน่ายไฟฟ้าของกำไรขาดสุทธิ แยกประเภทผู้ใช้ไฟฟ้า แยกกลุ่มอัตรา ค่าไฟฟ้า (% เพิ่ม/ลด)

ประเภทผู้ใช้ไฟฟ้า	2547	2548	2549	2550	2551	2552	2553	2554 (ม.ค.-ก.ค.)
บ้านอยู่อาศัย	3.99	3.43	5.23	1.67	1.50	4.38	10.30	-5.07
พลังงานไฟฟ้าไม่เกิน 150 หน่วย	1.52	-1.89	0.92	-3.94	0.48	7.24	-1.79	1.74
พลังงานไฟฟ้าเกินกว่า 150 หน่วย	3.04	2.93	5.30	1.98	1.65	4.35	10.80	-5.20
TOU	239.16	52.02	10.02	-3.24	-4.12	0.76	6.62	-9.75
กิจการขนาดเล็ก	4.61	3.31	4.46	1.76	1.48	1.92	6.89	0.95
อัตราปกติ	3.68	2.39	3.74	1.31	1.33	1.55	6.46	0.42
TOU	86.46	48.26	28.92	13.96	5.23	10.56	16.12	11.65
กิจการขนาดกลาง	3.32	0.45	0.49	-0.85	-0.68	-2.93	1.27	2.80
อัตราปกติ	-7.21	-6.93	-3.07	-7.33	-6.30	-8.67	1.37	-2.05
TOU	218.53	44.46	14.14	20.29	13.42	8.98	1.08	11.45
กิจการขนาดใหญ่	5.46	3.54	3.97	2.29	-0.66	-4.35	11.37	8.86
TOD	-5.70	-5.13	-6.80	-5.79	-5.20	-11.22	2.69	5.14
TOU	17.26	10.91	11.81	7.19	1.76	-0.95	15.23	10.37
กิจการเฉพาะอย่าง	3.03	2.29	2.42	2.84	1.66	-0.86	0.37	2.62
อัตราปกติ	-6.71	-1.44	47.43	1.79	-4.05	-43.09	-38.35	-36.20
TOU	3.20	2.35	1.71	2.87	1.79	0.05	0.84	2.93
ราชการและองค์กรที่ไม่แสวงหากำไร	1.53	-3.26	1.85	3.50	2.93	3.05	6.04	-1.13
อัตราปกติ	1.33	-3.14	1.15	3.68	2.81	2.37	5.98	-1.47
TOU	19.34	-11.86	59.48	-5.76	9.57	39.62	8.58	21.96
รวม	4.31	2.58	3.51	1.47	0.40	-0.55	7.82	2.16

ตารางที่ 1.4.4 แสดงรายได้จากการจำหน่ายไฟฟ้าของการไฟฟ้านครหลวง แยกตามพื้นที่การให้บริการ และกลุ่มอัตราค่าไฟฟ้า (การไฟฟ้านครหลวงเขต 18 ฟบ.) (รายได้ หัก Ft หัก VAT : ล้านบาท)

ฟบ.	2547	2548	2549	2550	2551	2552	2553	2553 (ม.ค.-ก.ค.)	2554 (ม.ค.-ก.ค.)
วัดเลียบ	2,836	2,811	2,906	2,870	2,815	2,808	2,912	1,755	1,707
คลองเตย	8,186	8,386	8,843	9,039	9,027	8,956	9,007	5,294	5,566
ยานนาวา	4,409	4,428	4,512	4,499	4,493	4,475	4,657	2,795	2,767
บางกะปิ	8,437	8,743	7,971	7,811	7,863	7,927	8,399	5,026	5,023
มีนบุรี	6,379	6,630	3,965	3,145	3,232	3,331	3,707	2,211	2,266
สมุทรปราการ	13,773	14,169	11,384	10,685	10,688	9,763	10,904	6,375	6,705
บางพลี	8,526	8,898	7,531	7,144	7,179	6,762	7,697	4,477	4,856
สามเสน	7,080	7,232	7,472	7,678	7,695	7,790	8,120	4,872	4,868
นนทบุรี	6,561	6,733	6,488	6,332	6,394	6,734	7,230	4,345	4,351
บางใหญ่	3,442	3,747	2,914	2,674	2,762	2,921	3,259	1,980	1,937
ธนบุรี	3,601	3,639	3,728	3,746	3,737	3,810	4,028	2,444	2,370
ราษฎร์บูรณะ	8,911	8,932	8,967	8,920	8,628	8,409	9,069	5,313	5,556
บางขุนเทียน	5,558	5,674	5,626	5,574	5,566	5,568	6,014	3,584	3,645
บางเขน	5,900	5,992	6,159	6,052	6,136	6,171	6,655	3,995	3,942
ประเวศน์			3,406	4,486	4,550	4,514	4,922	2,904	3,026
บางบัวทอง			1,853	2,587	2,711	2,882	3,313	1,957	2,114
ลาดกระบัง			2,805	3,806	3,899	3,874	4,302	2,544	2,644
ลาดพร้าว			2,849	3,803	3,882	4,007	4,379	2,669	2,591
รวม	93,599	96,014	99,389	100,852	101,258	100,703	108,575	64,541	65,935

ตารางที่ 1.4.5 แสดง % เพิ่ม/ลด รายได้จากจำหน่ายไฟฟ้าของการไฟฟ้านครหลวง แยกตามพื้นที่การให้บริการ (การไฟฟ้านครหลวงเขต 18 ฟบ.) (% เพิ่ม/ลด)

ฟบ.	2547	2548	2549	2550	2551	2552	2553	2554 (ม.ค.-ก.ค.)
วัดเสียบ	0.11	-0.87	3.39	-1.24	-1.94	-0.23	3.68	-2.76
คลองเตย	2.77	2.45	5.45	2.21	-0.12	-0.79	0.57	5.14
ยานนาวา	2.37	0.42	1.90	-0.29	-0.14	-0.40	4.08	-0.99
บางกะปิ	4.78	3.63	-8.83	-2.01	0.67	0.81	5.95	-0.07
มีนบุรี	6.19	3.94	-40.19	-20.69	2.77	3.04	11.31	2.47
สมุทรปราการ	4.47	2.88	-19.66	-6.14	0.08	-8.66	11.69	5.17
บางพลี	6.86	4.36	-15.36	-5.13	0.48	-5.81	13.83	8.48
สามเสน	5.79	2.15	3.32	2.75	0.23	1.24	4.23	-0.08
นนทบุรี	3.87	2.62	-3.49	-2.55	0.98	5.31	7.37	0.13
บางใหญ่	13.76	8.87	-22.23	-8.25	3.32	5.75	11.56	-2.18
ธนบุรี	1.55	1.06	2.44	0.49	-0.26	1.95	5.73	-3.02
ราษฎร์บูรณะ	2.62	0.23	0.39	-0.52	-3.28	-2.54	7.85	4.57
บางขุนเทียน	3.51	2.08	-0.85	-0.92	-0.15	0.05	8.01	1.69
บางเขน	4.31	1.56	2.78	-1.72	1.39	0.57	7.84	-1.32
ประเวศน์				31.72	1.43	-0.81	9.05	4.22
บางบัวทอง				39.67	4.78	6.32	14.95	8.03
ลาดกระบัง				35.66	2.45	-0.63	11.03	3.95
ลาดพร้าว				33.45	2.08	3.24	9.29	-2.92
รวม	4.44	2.58	3.51	1.47	0.40	-0.55	7.82	2.16

ตารางที่ 1.5.1 แสดงจำนวนผู้ใช้ไฟฟ้า
ของการไฟฟ้านครหลวง (ราย)

ปี	จำนวนผู้ใช้ไฟฟ้า	
	ราย	เพิ่ม/ลด (%)
2547	2,466,864	3.71
2548	2,550,800	3.40
2549	2,630,037	3.11
2550	2,701,634	2.72
2551	2,793,337	3.39
2552	2,922,936	4.64
2553	3,035,144	3.84
2554		
ม.ค.	3,043,403	3.80
ก.พ.	3,052,140	3.77
มี.ค.	3,062,593	3.76
เม.ย.	3,068,318	3.71
พ.ค.	3,079,080	3.76
มิ.ย.	3,089,260	3.80
ก.ค.	3,098,436	3.85
ส.ค.		
ก.ย.		
ต.ค.		
พ.ย.		
ธ.ค.		
2554	3,089,260	1.78

ตารางที่ 1.5.2 แสดงจำนวนผู้ใช้ไฟฟ้า โดยผลการไฟฟ้านครหลวง แยกประเภทผู้ใช้ไฟฟ้า และกลุ่มอัตราค่าไฟฟ้า (ราย)

ประเภทผู้ใช้ไฟฟ้า	2547	2548	2549	2550	2551	2552	2553	2554 (ก.ณ.)
บ้านอยู่อาศัย	1,986,747	2,056,473	2,127,323	2,193,529	2,278,072	2,405,286	2,512,598	2,571,129
พลังงานไฟฟ้าไม่เกิน 150 หน่วย	372,730	373,917	373,611	376,101	386,353	416,058	416,423	437,609
พลังงานไฟฟ้าเกินกว่า 150 หน่วย	1,599,107	1,663,553	1,734,965	1,798,904	1,873,295	1,970,900	2,077,985	2,115,422
TOU	14,910	19,003	18,747	18,524	18,424	18,328	18,190	18,098
กิจการขนาดเล็ก	447,499	461,074	468,933	473,546	480,159	483,022	487,704	491,225
อัตราปกติ	444,283	456,948	464,395	468,806	475,258	477,590	481,983	485,241
TOU	3,216	4,126	4,538	4,740	4,901	5,432	5,721	5,984
กิจการขนาดกลาง	19,478	19,815	19,850	19,910	19,791	19,191	19,085	19,120
อัตราปกติ	16,699	16,239	15,437	14,722	13,900	12,870	12,398	12,082
TOU	2,779	3,576	4,413	5,188	5,891	6,321	6,687	7,038
กิจการขนาดใหญ่	1,411	1,456	1,554	1,600	1,660	1,776	1,883	1,933
TOD	612	589	560	540	526	502	495	486
TOU	799	867	994	1,060	1,134	1,274	1,388	1,447
กิจการเฉพาะอย่าง	1,995	2,080	2,122	2,251	2,338	2,415	2,486	2,503
อัตราปกติ	85	119	122	128	90	45	40	24
TOU	1,910	1,961	2,000	2,123	2,248	2,370	2,446	2,479
ราชการและองค์กรที่ไม่แสวงหากำไร	9,734	9,902	10,255	10,798	11,317	11,246	11,388	11,569
อัตราปกติ	9,727	9,891	10,243	10,785	11,306	11,240	11,374	11,557
TOU	7	11	12	13	11	6	14	12
ไฟชั่วคราว								957
รวม	2,466,864	2,550,800	2,630,037	2,701,634	2,793,337	2,922,936	3,035,144	3,098,436

ตารางที่ 1.5.3 แสดง % เพิ่ม/ลด จำนวนผู้ใช้ไฟฟ้า ในเขตการไฟฟ้านครหลวง แยกประเภทผู้ใช้ไฟฟ้า และกลุ่มอัตราค่าไฟฟ้า (% เพิ่ม/ลด)

ประเภทผู้ใช้ไฟฟ้า	2547	2548	2549	2550	2551	2552	2553	2554 (ก.ค.)
บ้านอยู่อาศัย	3.65	3.51	3.45	3.11	3.85	5.58	4.46	2.33
พลังงานไฟฟ้าไม่เกิน 150 หน่วย	-0.58	0.32	-0.08	0.67	2.73	7.69	0.09	5.09
พลังงานไฟฟ้าเกินกว่า 150 หน่วย	4.16	4.03	4.29	3.69	4.14	5.21	5.43	1.80
TOU	125.19	27.45	-1.35	-1.19	-0.54	-0.52	-0.75	-0.51
กิจการขนาดเล็ก	4.12	3.03	1.70	0.98	1.40	0.60	0.97	0.72
อัตราปกติ		2.85	1.63	0.95	1.38	0.49	0.92	0.68
TOU		28.30	9.99	4.45	3.40	10.83	5.32	4.60
กิจการขนาดกลาง	1.09	1.73	0.18	0.30	-0.60	-3.03	-0.55	0.18
อัตราปกติ	-8.34	-2.75	-4.94	-4.63	-5.58	-7.41	-3.67	-2.55
TOU	164.67	28.68	23.41	17.56	13.55	7.30	5.79	5.25
กิจการขนาดใหญ่	5.69	3.19	6.73	2.96	3.75	6.99	6.02	2.66
TOD	-7.27	-3.76	-4.92	-3.57	-2.59	-4.56	-1.39	-1.82
TOU	18.37	8.51	14.65	6.64	6.98	12.35	8.95	4.25
กิจการเฉพาะอย่าง	3.31	4.26	2.02	6.08	3.86	3.29	2.94	0.68
อัตราปกติ	-32.54	40.00	2.52	4.92	-29.69	-50.00	-11.11	-40.00
TOU	5.82	2.67	1.99	6.15	5.89	5.43	3.21	1.35
ราชการและองค์กรที่ไม่แสวงหากำไร	1.67	1.73	3.56	5.29	4.81	-0.63	1.26	1.59
อัตราปกติ		1.69	3.56	5.29	4.83	-0.58	1.19	1.61
TOU		57.14	9.09	8.33	-15.38	-45.45	133.33	-14.29
รวม	3.71	3.40	3.11	2.72	3.39	4.64	3.84	2.09

ตารางที่ 1.5.4 แสดงจำนวนผู้ใช้ไฟฟ้า ของการไฟฟ้านครหลวง แยกตามพื้นที่การให้บริการ (การไฟฟ้านครหลวง เขต 18 พื้นที่) (ราย)

ปี.	2547	2548	2549	2550	2551	2552	2553	2554 (ก.ค.)
วัดเดียว	73,058	73,647	73,544	73,295	73,296	74,240	75,769	76,111
คลองเตย	87,469	88,940	90,416	91,958	93,933	97,156	98,896	99,471
ยานนาวา	119,433	120,890	122,332	124,547	128,562	131,723	133,129	134,429
บางกะปิ	234,981	243,086	175,981	180,310	187,320	197,930	206,114	210,361
มีนบุรี	239,845	253,355	146,709	155,714	161,541	170,431	177,938	183,473
สมุทรปราการ	199,542	207,981	148,066	153,325	159,311	165,695	171,668	174,822
บางพลี	198,212	206,665	98,738	102,319	107,722	120,382	133,035	138,690
สามเสน	170,541	172,933	177,007	181,182	184,059	191,397	197,715	201,400
นนทบุรี	252,724	259,402	237,023	240,076	248,239	261,194	269,291	275,527
บางใหญ่	213,385	227,541	145,016	150,981	156,817	163,530	171,151	174,641
ธนบุรี	133,954	135,758	137,833	139,008	140,803	143,759	147,648	149,324
ราชบุรีบูรณะ	160,661	167,781	173,054	177,476	182,319	188,645	197,863	203,370
บางขุนเทียน	183,503	188,628	179,050	184,457	190,295	194,124	200,075	203,018
บางเขน	199,556	204,193	207,338	212,658	219,922	235,066	245,544	248,908
ประเวศน์			120,700	124,721	130,236	134,482	137,873	140,264
บางบัวทอง			137,508	145,766	155,617	167,847	178,177	184,505
ลาดกระบัง			109,310	111,178	115,409	122,720	127,548	130,571
ลาดพร้าว			150,412	152,663	157,936	162,615	165,710	169,551
รวม	2,466,864	2,550,800	2,630,037	2,701,634	2,793,337	2,922,936	3,035,144	3,098,436

ตารางที่ 1.5.5 แสดง % เพิ่ม/ลด จำนวนผู้ใช้ไฟฟ้า ของการไฟฟ้านครหลวง แยกตามพื้นที่การให้บริการ (การไฟฟ้านครหลวงเขต 18 พบ.) (% เพิ่ม/ลด)

พบ.	2547	2548	2549	2550	2551	2552	2553	2554 (ก.ค.)
วัดเดียว	-0.32	0.81	-0.14	-0.34	0.00	1.29	2.06	0.45
คลองเตย	0.39	1.68	1.66	1.71	2.15	3.43	1.79	0.58
ยานนาวา	2.40	1.22	1.19	1.81	3.22	2.46	1.07	0.98
บางกะปิ	4.15	3.45	-27.61	2.46	3.89	5.66	4.13	2.06
มีนบุรี	6.57	5.63	-42.09	6.14	3.74	5.50	4.40	3.11
สมุทรปราการ	5.48	4.23	-28.81	3.55	3.90	4.01	3.60	1.84
บางพลี	3.79	4.26	-52.22	3.68	5.28	11.75	10.51	4.25
สามเสน	1.29	1.40	2.36	2.36	1.59	3.99	3.30	1.86
นนทบุรี	3.03	2.64	-8.63	1.29	3.40	5.22	3.10	2.32
บางใหญ่	6.39	6.63	-36.27	4.11	3.87	4.28	4.66	2.04
ธนบุรี	1.30	1.35	1.53	0.85	1.29	2.10	2.71	1.14
ราษฎร์บูรณะ	3.94	4.43	3.14	2.56	2.73	3.47	4.89	2.78
บางขุนเทียน	3.23	2.79	-5.08	3.02	3.16	2.01	3.07	1.47
บางเขน	3.93	2.32	1.54	2.57	3.42	6.89	4.46	1.37
ประเวศน์				3.33	4.42	3.26	2.52	1.73
บางบัวทอง				6.01	6.76	7.86	6.15	3.55
ลาดกระบัง				1.71	3.81	6.33	3.93	2.37
ลาดพร้าว				1.50	3.45	2.96	1.90	2.32
รวม	3.71	3.40	3.11	2.72	3.39	4.64	3.84	2.09