



รายงานสถานการณ์การจำหน่ายไฟฟ้าและบทวิเคราะห์ การไฟฟ้านครหลวง

เสนอ

สำนักงานนโยบายและแผนพลังงาน กระทรวงพลังงาน

ฉบับเดือนมิถุนายน 2554

คำนำ

รายงานฉบับนี้จัดทำขึ้นเพื่อแสดงผลความสำเร็จของการจัดทำรายงานสถานการณ์การจำหน่ายไฟฟ้า และบทวิเคราะห์การใช้ไฟฟ้า ซึ่งเป็นข้อมูลการจำหน่ายไฟฟ้าของการไฟฟ้าฝ่ายจำหน่ายต่อภาครัฐ โดยข้อมูลดังกล่าวเป็นข้อมูลที่แสดงถึงความต้องการใช้ไฟฟ้าของผู้ใช้ไฟฟ้า ประเภทต่าง ๆ อันจะเป็นข้อมูลที่เป็นประโยชน์อย่างยิ่งในการประเมินสถานการณ์ความต้องการใช้ไฟฟ้าของประเทศ เพื่อใช้ในการกำหนดนโยบายไฟฟ้า ซึ่งจะพิจารณาความสำเร็จจากการที่การไฟฟ้าฝ่ายจำหน่ายสามารถดำเนินการตามขั้นตอนและระยะเวลาที่สำนักงานนโยบายและแผนพลังงาน(สนพ.) กำหนดไว้อย่างครบถ้วน

การไฟฟ้านครหลวง

รายการ	ก	ข	ค	สะสมสำหรับ ปี 2554	% เปลี่ยนแปลง	
	เดือน พ.ค. 2554	เดือน มิ.ย. 2553	เดือน มิ.ย. 2554		ต่อปีที่ แล้ว*	ต่อเดือนที่ แล้ว**
	1. ข้อมูลการใช้ไฟฟ้า					
1.1 ข้อมูลหน่วยซื้อ(หน่วย : ล้านหน่วย)	4,177.07	4,178.49	4,089.61	22,850.51	-3.31	-2.09
1.1.1 ข้อมูลหน่วยซื้อจากกฟผ.(หน่วย : ล้านหน่วย)	4,176.26	4,177.55	4,089.59	22,847.47	-3.31	-2.08
1.1.1.1 แยกตามแรงดัน						
1.1.1.1.1 69 เควี	1,970.09	1,964.79	1,934.00	10,820.62	-2.56	-1.83
1.1.1.1.2 115 เควี	1,775.69	1,746.46	1,729.30	9,679.13	-0.98	-2.61
1.1.1.1.3 230 เควี	430.48	466.30	426.29	2,347.72	-14.59	-0.97
1.1.1.2 จำนวนสถานีต้นทาง แยกตามแรงดัน						
1.1.2.1 69 เควี	11	11	11	11	0.00	0.00
1.1.2.2 115 เควี	12	12	12	12	0.00	0.00
1.1.2.3 230 เควี	3	3	3	3	0.00	0.00
1.1.2 ข้อมูลหน่วยซื้อจาก VSPP(หน่วย : ล้านหน่วย)	0.81	0.94	0.02	3.04	-21.65	0.00
1.2 หน่วยจำหน่าย(หน่วย : ล้านหน่วย)	3,950.22	3,992.16	3,947.94	21,841.37	-3.33	-0.06
1.2.1 แยกตามแรงดัน						
1.2.1.1 220 โวลท์	1,831.04	1,849.16	1,830.42	10,116.14	-4.16	-0.03
1.2.1.2 12 - 24 เควี	1,778.52	1,798.00	1,777.13	9,840.49	-2.32	-0.08
1.2.1.3 69 - 115 เควี	340.66	345.00	340.39	1,884.74	-4.04	-0.08
1.2.2 ตามประเภทผู้ใช้ไฟฟ้า						
1.2.2.1 บ้านอยู่อาศัย	968.86	1,003.41	933.59	5,068.12	-10.30	-3.64
1.2.2.1.1 พลังงานไฟฟ้าไม่เกิน 150 หน่วย	43.30	37.92	40.20	224.05	-3.54	-7.16
1.2.2.1.2 พลังงานไฟฟ้าเกินกว่า 150 หน่วย	906.08	942.93	874.62	4,742.32	-10.40	-3.47
1.2.2.1.3 TOU	19.48	22.56	18.77	101.75	-18.53	-3.64
1.2.2.2 กิจการขนาดเล็ก	604.87	610.13	603.06	3,305.85	-5.35	-0.30
1.2.2.2.1 อัตราปกติ	568.01	576.01	564.69	3,098.88	-5.90	-0.58
1.2.2.2.2 TOU	36.86	34.12	38.37	206.97	3.82	4.10
1.2.2.3 กิจการขนาดกลาง	666.01	680.56	675.93	3,757.77	-2.32	1.49
1.2.2.3.1 อัตราปกติ	406.08	436.78	413.12	2,293.12	-6.52	1.73
1.2.2.3.2 TOU	259.93	243.78	262.81	1,464.65	5.07	1.11
1.2.2.4 กิจการขนาดใหญ่	1,439.54	1,418.06	1,455.54	8,221.56	2.47	1.11
1.2.2.4.1 TOD	380.58	382.97	386.94	2,193.56	-1.30	1.67
1.2.2.4.2 TOU	1,058.96	1,035.09	1,068.60	6,028.00	3.91	0.91
1.2.2.5 กิจการเฉพาะอย่าง	159.02	152.59	155.18	871.05	-4.90	-2.41
1.2.2.5.1 อัตราปกติ	0.77	1.03	0.60	3.82	-37.48	-22.08
1.2.2.5.2 TOU	158.25	151.56	154.58	867.23	-4.68	-2.32
1.2.2.6 ราชการและองค์กรที่ไม่แสวงหากำไร	111.92	127.41	124.64	617.02	-7.08	11.37
1.2.2.6.1 อัตราปกติ	109.90	126.15	121.96	609.57	-7.49	10.97
1.2.2.6.2 TOU	2.02	1.26	2.68	7.45	45.79	32.67

รายการ	ก	ข	ค	สะสมสำหรับ ปี 2554	% เปลี่ยนแปลง	
	เดือน พ.ค. 2554	เดือน มิ.ย. 2553	เดือน มิ.ย. 2554		ต่อปีที่ แล้ว*	ต่อเดือนที่ แล้ว**
1.2.3 รายพื้นที่การให้บริการ						
1.2.3.1 เขตวัดเลียบ	96.46	101.45	95.41	525.83	-8.57	-1.09
1.2.3.2 เขตคลองเตย	332.34	318.96	332.87	1,851.52	0.45	0.16
1.2.3.3 เขตยานนาวา	158.08	163.65	156.62	865.05	-6.40	-0.92
1.2.3.4 เขตบางกะปิ	292.87	298.15	288.45	1,586.33	-6.33	-1.51
1.2.3.5 เขตมีนบุรี	136.23	134.64	133.91	742.16	-2.99	-1.70
1.2.3.6 เขตสมุทรปราการ	426.85	436.07	431.52	2,421.66	-0.81	1.09
1.2.3.7 เขตบางพลี	298.05	296.36	303.48	1,703.65	2.50	1.82
1.2.3.8 เขตสามเสน	288.40	291.03	295.21	1,595.80	-5.60	2.36
1.2.3.9 เขตนนทบุรี	262.41	267.45	260.94	1,430.88	-5.72	-0.56
1.2.3.10 เขตบางใหญ่	113.32	117.20	111.71	607.71	-7.90	-1.42
1.2.3.11 เขตธนบุรี	138.17	144.58	136.89	747.33	-8.66	-0.93
1.2.3.12 เขตราษฎร์บูรณะ	343.87	348.12	344.95	1,948.80	-1.47	0.31
1.2.3.13 เขตบางขุนเทียน	210.52	212.26	208.30	1,158.30	-3.74	-1.05
1.2.3.14 เขตบางเขน	235.37	247.03	236.27	1,291.24	-6.49	0.38
1.2.3.15 เขตประเวศน์	177.87	177.66	177.34	978.81	-1.64	-0.30
1.2.3.16 เขตบางบัวทอง	128.68	120.02	125.45	693.17	3.24	-2.51
1.2.3.17 เขตลาดกระบัง	162.37	164.43	163.18	896.47	-1.35	0.50
1.2.3.18 เขตลาดพร้าว	148.36	153.10	145.44	796.66	-7.95	-1.97
1.3 ไฟฟ้าสาธารณะ	27.05	25.56	26.22	157.60	22.14	-3.07
1.3.1 รายพื้นที่การให้บริการ						
1.3.1.1 เขตวัดเลียบ	0.97	0.92	0.94	5.65	1.80	-3.09
1.3.1.2 เขตคลองเตย	0.30	0.28	0.29	1.75	2.34	-3.33
1.3.1.3 เขตยานนาวา	0.64	0.60	0.62	3.74	2.19	-3.13
1.3.1.4 เขตบางกะปิ	1.64	1.55	1.58	9.52	1.82	-3.66
1.3.1.5 เขตมีนบุรี	1.19	1.12	1.15	6.93	2.06	-3.36
1.3.1.6 เขตสมุทรปราการ	1.94	1.83	1.88	11.29	1.99	-3.09
1.3.1.7 เขตบางพลี	1.98	1.87	1.92	11.55	2.03	-3.03
1.3.1.8 เขตสามเสน	1.69	1.59	1.63	9.83	2.08	-3.55
1.3.1.9 เขตนนทบุรี	2.33	2.20	2.26	13.58	2.03	-3.00
1.3.1.10 เขตบางใหญ่	2.46	2.33	2.39	14.34	1.85	-2.85
1.3.1.11 เขตธนบุรี	1.27	1.20	1.23	7.42	2.06	-3.15
1.3.1.12 เขตราษฎร์บูรณะ	1.12	1.06	1.08	6.52	2.03	-3.57
1.3.1.13 เขตบางขุนเทียน	1.33	1.26	1.29	7.73	1.58	-3.01
1.3.1.14 เขตบางเขน	1.58	1.49	1.53	9.19	2.00	-3.16
1.3.1.15 เขตประเวศน์	3.10	2.93	3.01	18.07	2.03	-2.90
1.3.1.16 เขตบางบัวทอง	1.73	1.64	1.68	10.09	1.82	-2.89
1.3.1.17 เขตลาดกระบัง	0.60	0.57	0.59	3.51	1.45	-1.67
1.3.1.18 เขตลาดพร้าว	1.18	1.12	1.15	6.89	1.92	-2.54

รายการ	ก	ข	ค	สะสมสำหรับ ปี 2554	% เปลี่ยนแปลง	
	เดือน พ.ค. 2554	เดือน มิ.ย. 2553	เดือน มิ.ย. 2554		ต่อปีที่ แล้ว*	ต่อเดือนที่ แล้ว**
	1.4 หน่วยสูญเสีย (หน่วย : ล้านหน่วย)	197.34	157.34		112.74	851.54
(หน่วย : %)	4.72	3.77	2.76	3.73		
1.5 รายได้(หน่วย : ล้านบาท)	13,672.43	13,751.60	13,750.35	74,393.67	-4.32	0.57
1.5.1 รายได้จากค่าขายไฟฟ้า	13,346.61	13,470.68	13,393.89	72,525.97	-4.59	0.35
1.5.2 รายได้จากการให้บริการหรือจำหน่ายสินค้า	207.96	201.68	217.99	1,236.47	4.45	4.82
1.5.2 รายได้อื่น	117.86	79.24	138.47	631.23	14.49	17.49
1.6 ข้อมูลผู้ใช้ไฟฟ้า(หน่วย : ราย)						
1.6.1 จำนวนคำร้องขอใช้ไฟฟ้าใหม่ทั้งหมด	11,539	14,980	14,594	78,933	31.12	26.48
1.6.2 จำนวนที่ได้รับการติดตั้งแล้ว	8,330	13,426	12,618	58,061	-9.94	51.48
1.6.3 จำนวนผู้ยกเลิกการใช้ไฟฟ้า	506	497	532	2,942	6.67	5.14
1.7 จำนวนผู้ใช้ไฟฟ้า(หน่วย : ราย)	3,079,080	2,976,042	3,089,260	3,089,260	3.80	0.33
1.7.1 ตามแรงดัน						
1.7.1.1 220 โวลท์	3,064,332	2,961,798	3,074,423	3,074,423	3.80	0.33
1.7.1.2 12 - 24 เควี	14,667	14,163	14,756	14,756	4.19	0.61
1.7.1.3 69 - 115 เควี	81	81	81	81	0.00	0.00
1.7.2 ตามประเภทผู้ใช้ไฟฟ้า						
1.7.2.1 บ้านอยู่อาศัย	2,553,678	2,456,309	2,563,043	2,563,043	4.35	0.37
1.7.2.1.1 พลังงานไฟฟ้าไม่เกิน 150 หน่วย	457,165	400,417	451,567	451,567	12.77	-1.22
1.7.2.1.2 พลังงานไฟฟ้าเกินกว่า 150 หน่วย	2,078,404	2,037,674	2,093,368	2,093,368	2.73	0.72
1.6.2.1.3 TOU	18,109	18,218	18,108	18,108	-0.60	-0.01
1.7.2.2 กิจการขนาดเล็ก	490,389	485,197	491,133	491,133	1.22	0.15
1.7.2.2.1 อัตราปกติ	484,477	479,713	485,178	485,178	1.14	0.14
1.7.2.2.2 TOU	5,912	5,484	5,955	5,955	8.59	0.73
1.7.2.3 กิจการขนาดกลาง	19,055	19,035	19,104	19,104	0.36	0.26
1.7.2.3.1 อัตราปกติ	12,192	12,664	12,140	12,140	-4.14	-0.43
1.7.2.3.2 TOU	6,863	6,371	6,964	6,964	9.31	1.47
1.7.2.4 กิจการขนาดใหญ่	1,913	1,829	1,921	1,921	5.03	0.42
1.7.2.4.1 TOD	489	495	489	489	-1.21	0.00
1.7.2.4.2 TOU	1,424	1,334	1,432	1,432	7.35	0.56
1.7.2.5 กิจการเฉพาะอย่าง	2,501	2,441	2,511	2,511	2.87	0.40
1.7.2.5.1 อัตราปกติ	32	47	25	25	-46.81	-21.88
1.7.2.5.2 TOU	2,469	2,394	2,486	2,486	3.84	0.69
1.7.2.6 ราชการและองค์กรที่ไม่แสวงหากำไร	11,544	11,231	11,548	11,548	2.82	0.03
1.7.2.6.1 อัตราปกติ	11,531	11,217	11,535	11,535	2.83	0.03
1.7.2.6.2 TOU	13	14	13	13	-7.14	0.00

รายการ	ก	ข	ค	สะสมสำหรับ ปี 2553	% เปลี่ยนแปลง	
	เดือน พ.ค. 2554	เดือน มิ.ย. 2553	เดือน มิ.ย. 2554		ต่อปีที่ แล้ว*	ต่อเดือนที่ แล้ว**
1.7.3 รายพื้นที่การให้บริการ						
1.7.3.1 เขตวัดเลียบ	76,118	75,069	76,069	76,069	1.33	-0.06
1.7.3.2 เขตคลองเตย	99,051	98,587	99,244	99,244	0.67	0.19
1.7.3.3 เขตยานนาวา	133,820	132,460	134,453	134,453	1.50	0.47
1.7.3.4 เขตบางกะปิ	207,971	200,778	209,118	209,118	4.15	0.55
1.7.3.5 เขตมีนบุรี	181,373	173,934	182,305	182,305	4.81	0.51
1.7.3.6 เขตสมุทรปราการ	173,957	168,760	174,398	174,398	3.34	0.25
1.7.3.7 เขตบางพลี	137,154	126,316	137,749	137,749	9.05	0.43
1.7.3.8 เขตสามเสน	200,591	193,645	201,114	201,114	3.86	0.26
1.7.3.9 เขตนนทบุรี	274,206	265,534	275,039	275,039	3.58	0.30
1.7.3.10 เขตบางใหญ่	173,487	167,316	174,219	174,219	4.13	0.42
1.7.3.11 เขตธนบุรี	148,887	146,065	149,123	149,123	2.09	0.16
1.7.3.12 เขตราษฎร์บูรณะ	201,997	192,699	202,763	202,763	5.22	0.38
1.7.3.13 เขตบางขุนเทียน	202,097	195,956	202,572	202,572	3.38	0.24
1.7.3.14 เขตบางเขน	248,018	239,477	248,393	248,393	3.72	0.15
1.7.3.15 เขตประเวศน์	139,207	136,323	139,846	139,846	2.58	0.46
1.7.3.16 เขตบางบัวทอง	182,555	173,130	183,455	183,455	5.96	0.49
1.7.3.17 เขตลาดกระบัง	129,663	125,623	130,162	130,162	3.61	0.38
1.7.3.18 เขตลาดพร้าว	168,928	164,370	169,238	169,238	2.96	0.18

ผู้จัดทำ : น.ส.ปิ่นทิพย์ ทวีทรัพย์สุทธิ

หน่วยงาน : กองจัดราคาไฟฟ้าและพยากรณ์พลังงานไฟฟ้า ฝ่ายเศรษฐกิจพลังงานไฟฟ้า การไฟฟ้านครหลวง

โทรศัพท์ : (02) 220-5701

สารบัญ

บทสรุปผู้บริหาร

1.	ภาพรวมการใช้ไฟฟ้าของ กฟผ.	1
2.	วิเคราะห์ผลกระทบทางเศรษฐกิจต่อ กฟน.	2
3.	ค่าพยากรณ์หน่วยจำหน่ายของ กฟน.	2

รายงานสถานการณ์ความต้องการไฟฟ้า

1.	หน่วยซื้อ กฟน.	3
2.	ความต้องการพลังไฟฟ้าสูงสุด กฟน. (GWh)	3
3.	หน่วยจำหน่ายของ กฟน. (GWh)	3-6
4.	หน่วยสูญเสียของ กฟน.(GWh)	6
5.	รายได้จากการจำหน่ายพลังงานไฟฟ้า	6-7
6.	จำนวนผู้ใช้ไฟฟ้าของ กฟน. (ราย)	8
7.	การพยากรณ์หน่วยจำหน่าย	8
8.	วิเคราะห์สถานการณ์การใช้ไฟฟ้า	8

สารบัญตาราง

1.1.1	แสดงภาพรวมค่าพลังงานไฟฟ้าที่ซื้อทั้งหมด ของการไฟฟ้านครหลวง	9
1.1.2	แสดงภาพรวมค่าความต้องการพลังไฟฟ้าสูงสุด ของการไฟฟ้านครหลวง	10
1.2.1	แสดงภาพรวมการจำหน่ายไฟฟ้า ของการไฟฟ้านครหลวง	10
1.2.2	แสดงภาพรวมการจำหน่ายไฟฟ้า ของการไฟฟ้านครหลวง แยกประเภทผู้ใช้ไฟฟ้า และกลุ่มอัตราค่าไฟฟ้า	11
1.2.3	แสดง % เพิ่ม/ลด การจำหน่ายไฟฟ้าของการไฟฟ้านครหลวง แยกประเภทผู้ใช้ไฟฟ้า และกลุ่มอัตราค่าไฟฟ้า	12
1.2.4	แสดง % สัดส่วน การจำหน่ายไฟฟ้าของการไฟฟ้านครหลวง แยกประเภทผู้ใช้ไฟฟ้า และกลุ่มอัตราค่าไฟฟ้า	13
1.2.5	แสดงภาพรวมการจำหน่ายไฟฟ้าของการไฟฟ้านครหลวง แยกตามพื้นที่การให้บริการ (การไฟฟ้านครหลวงเขต 18 ฟช.)	14
1.2.6	แสดง % เพิ่ม/ลด การจำหน่ายไฟฟ้า ของการไฟฟ้านครหลวง แยกตามพื้นที่การให้บริการ (การไฟฟ้านครหลวงเขต 18 ฟช.)	15
1.2.7	แสดงภาพรวมหน่วยจำหน่ายไฟฟ้า แยกตามระดับแรงดัน (รวมไฟฟ้าสาธารณะ) ของการไฟฟ้านครหลวง	16
1.2.8	แสดงภาพรวมการจำหน่ายไฟฟ้าของการไฟฟ้านครหลวง แยกตามประเภทกิจการทางเศรษฐกิจ	17-18
1.2.9	แสดงการจำหน่ายไฟฟ้า กลุ่มธุรกิจ และกลุ่มอุตสาหกรรม ที่สำคัญ 10 กลุ่มแรกของการไฟฟ้านครหลวง	19
1.3	แสดงค่าความสูญเสียของระบบของการไฟฟ้านครหลวง	20
1.4.1	แสดงรายได้จากการจำหน่าย หัก Ft หัก VAT ของการไฟฟ้านครหลวง	20
1.4.2	แสดงรายได้จากการจำหน่ายไฟฟ้า ของการไฟฟ้านครหลวง แยกประเภทผู้ใช้ไฟฟ้า และกลุ่มอัตราค่าไฟฟ้า	21
1.4.3	แสดง % เพิ่ม/ลด รายได้จากการจำหน่ายไฟฟ้าของการไฟฟ้านครหลวง แยกประเภทผู้ใช้ไฟฟ้า และกลุ่มอัตราค่าไฟฟ้า	22
1.4.4	แสดงรายได้จากการจำหน่ายไฟฟ้าของการไฟฟ้านครหลวง แยกตามพื้นที่การให้บริการ และกลุ่มอัตราค่าไฟฟ้า (การไฟฟ้านครหลวงเขต 18 ฟช.)	23
1.4.5	แสดง % เพิ่ม/ลด รายได้จากการจำหน่ายไฟฟ้าของการไฟฟ้านครหลวง แยกตามพื้นที่การให้บริการ (การไฟฟ้านครหลวงเขต 18 ฟช.)	24
1.5.1	แสดงจำนวนผู้ใช้ไฟฟ้าของการไฟฟ้านครหลวง	25

สารบัญตาราง

1.5.2	แสดงจำนวนผู้ใช้ไฟฟ้า ในเขตการไฟฟ้านครหลวง แยกประเภทผู้ใช้ไฟฟ้า และกลุ่มอัตราค่าไฟฟ้า (ราย)	26
1.5.3	แสดง % เพิ่ม/ลด จำนวนผู้ใช้ไฟฟ้า ในเขตการไฟฟ้านครหลวง แยกประเภทผู้ใช้ไฟฟ้า และกลุ่มอัตราค่าไฟฟ้า	27
1.5.4	แสดงจำนวนผู้ใช้ไฟฟ้า ของการไฟฟ้านครหลวง แยกตามพื้นที่การให้บริการ (การไฟฟ้านครหลวงเขต 18 ฟช.)	28
1.5.5	แสดง % เพิ่ม/ลด จำนวนผู้ใช้ไฟฟ้า ของการไฟฟ้านครหลวง แยกตามพื้นที่การให้บริการ (การไฟฟ้านครหลวงเขต 18 ฟช.)	29

บทสรุปผู้บริหาร

1. ภาพรวมการใช้ไฟฟ้าของ กฟน.

หน่วยซื้อ (GWh)

• พลังงานไฟฟ้าที่ กฟน. รับซื้อทั้งหมดในเดือน มิ.ย.54 เท่ากับ 4,089.61 ล้านหน่วย ลดลงจากเดือนเดียวกันของปีที่แล้วร้อยละ 2.13 ในช่วง 6 เดือนที่ผ่านมา ม.ค.-มิ.ย.54 เท่ากับ 22,850.51 ล้านหน่วย ลดลงจากช่วงเวลาเดียวกันของปีที่แล้วร้อยละ 3.31 แบ่งเป็นพลังงานที่รับซื้อจาก กฟผ. เท่ากับ 22,847.47 ล้านหน่วย และพลังงานไฟฟ้าที่รับซื้อจากผู้ผลิตไฟฟ้าขนาดเล็กมาก (VSPP) จากเชื้อเพลิงประเภทขยะ พลังงานแสงอาทิตย์ พลังน้ำขนาดเล็ก และก๊าซธรรมชาติ (cogen) จำนวน 1, 33, 2 และ 1 ราย ตามลำดับ รวมทั้งสิ้น 3.04 ล้านหน่วย โดยมีผลกระทบทำให้ กฟน. มีรายได้จากการจำหน่ายพลังงานไฟฟ้าลดลงประมาณ 9.69 ล้านบาท ค่าใช้จ่ายในการซื้อพลังงานไฟฟ้าลดลงประมาณ 6.78 ล้านบาท และทำให้กำไรขั้นต้นลดลงประมาณ 2.91 ล้านบาท

ความต้องการพลังไฟฟ้าสูงสุด (MW)

• ความต้องการพลังไฟฟ้าสูงสุด เกิดขึ้นในเดือน พ.ค.54 เท่ากับ 7,858 MW. ลดลงจากปีที่แล้วร้อยละ 2.71

หน่วยจำหน่าย (GWh) ไม่รวมไฟฟ้าสาธารณะ

• การจำหน่ายพลังงานไฟฟ้าของ กฟน. เดือน มิ.ย.54 เท่ากับ 3,948 ล้านหน่วย ลดลงจากเดือนเดียวกันของปีที่แล้วร้อยละ 1.11 ในช่วง 6 เดือนที่ผ่านมา ม.ค.-มิ.ย.54 การจำหน่ายพลังงานไฟฟ้า เท่ากับ 21,841 ล้านหน่วย ลดลงจากช่วงเวลาเดียวกันของปีที่แล้วร้อยละ 3.33

• หน่วยจำหน่ายแยกตามระดับแรงดัน เดือน มิ.ย.54 ระดับแรงดัน 230/400 V. , 12-24 KV. และ 69-115 KV. เท่ากับ 1,830 1,778 และ 340 ล้านหน่วย คิดเป็นสัดส่วนเท่ากับร้อยละ 46.35 45.02 และ 8.63 ตาม

ลำดับ ในช่วง 6 เดือนที่ผ่านมา ม.ค.-มิ.ย.54 หน่วยจำหน่ายแยกตามระดับแรงดัน 230/400 V. 12-24 KV. และ 69-115 KV. เท่ากับ 10,116 9,840 และ 1,885 ล้านหน่วย คิดเป็นสัดส่วนเท่ากับร้อยละ 46.32 45.05 และ 8.63 ตามลำดับ และสัดส่วนนี้ยังคงไม่เปลี่ยนแปลงมากนัก เมื่อเทียบกับช่วงเวลาเดียวกันของปีที่แล้ว

• หน่วยจำหน่ายในเขตจำหน่ายของ กฟน. (รวมไฟฟ้าสาธารณะ) เดือน มิ.ย.54 เมื่อเปรียบเทียบกับเดือนเดียวกันกับปีที่แล้ว จังหวัดกรุงเทพฯ และนนทบุรี ลดลงร้อยละ 2.50 และ 0.64 จังหวัดสมุทรปราการเพิ่มขึ้นร้อยละ 4.13 และในช่วง 6 เดือนที่ผ่านมา (ม.ค.-มิ.ย.54) หน่วยจำหน่ายในจังหวัดกรุงเทพฯ และนนทบุรี ลดลงร้อยละ 4.58 และ 1.81 จังหวัดสมุทรปราการเพิ่มขึ้นร้อยละ 0.93

ไฟฟ้าสาธารณะ (GWh)

• ไฟฟ้าสาธารณะในช่วง 6 เดือน ม.ค.-มิ.ย.54 เท่ากับ 158 ล้านหน่วย คิดเป็นร้อยละ 3.11 ของหน่วยจำหน่ายประเภทบ้านอยู่อาศัย

หน่วยสูญเสีย (GWh)

• หน่วยสูญเสียเดือน มิ.ย.54 เท่ากับร้อยละ 2.76 สะสม 6 เดือน (ม.ค.-มิ.ย.54) เท่ากับร้อยละ 3.63

จำนวนผู้ใช้ไฟฟ้า

• จำนวนผู้ใช้ไฟฟ้าในเดือน มิ.ย.54 เท่ากับ 3,089,260 ราย เพิ่มขึ้นจากปีที่แล้วร้อยละ 1.78 แยกเป็นผู้ใช้ไฟฟ้า จังหวัดกรุงเทพมหานคร นนทบุรี และสมุทรปราการ เท่ากับ 2,278,222 437,434 และ 373,604 ราย ตามลำดับ

บทสรุปผู้บริหาร

รายได้จากการจำหน่ายพลังงานไฟฟ้า

- รายได้จากการจำหน่ายพลังงานไฟฟ้า (ไม่รวม Ft และ VAT) ในเดือน มิ.ย.54 เท่ากับ 9,611 ล้านบาท ลดลงจากเดือนเดียวกันของปีที่แล้วร้อยละ 1.65 ในช่วง 6 เดือนที่ผ่านมา (ม.ค.-มิ.ย.54) เท่ากับ 52,840 ล้านบาท ลดลงจากช่วงเดียวกันของปีที่แล้ว ร้อยละ 4.10

2.วิเคราะห์ผลกระทบทางเศรษฐกิจต่อ กฟน.

- การบริโภคภาคเอกชนเดือน มิ.ย.54 เมื่อเปรียบเทียบกับเดือนเดียวกันของปีที่แล้ว พบว่าขยายตัวต่อเนื่อง สะท้อนจากการเก็บภาษีมูลค่าเพิ่ม ณ ราคาคงที่ที่ร้อยละ 12.0 ปริมาณจำหน่ายรถยนต์นั่งในเดือน มิ.ย.54 หดตัวลดลงเหลือที่ร้อยละ 0.5 จากเดือนก่อนหน้าที่หดตัวร้อยละ 15.2 ปริมาณจำหน่ายรถจักรยานยนต์ในเดือนมิ.ย.54 ขยายตัวร้อยละ 18.2 ดัชนีความเชื่อมั่นผู้บริโภคอยู่ที่ระดับ 72.3 จุดปรับตัวดีขึ้นต่อเนื่องเป็นเดือนที่ 2 ส่วนหนึ่งเป็นผลมาจากการเลือกตั้งที่ทำให้ประชาชนคาดว่าเศรษฐกิจจะดีขึ้นราคาน้ำมันขายปลีกในประเทศมีแนวโน้มปรับตัวลดลงและรายได้ภาคครัวเรือนยังอยู่ในเกณฑ์ปกติ

- การลงทุนภาคเอกชนเดือน มิ.ย.54 เมื่อเปรียบเทียบกับเดือนเดียวกันของปีที่แล้ว พบว่าขยายตัวต่อเนื่อง สะท้อนจากปริมาณการนำเข้าสินค้าทุนที่ขยายตัวร้อยละ 17.4 ปริมาณการจำหน่ายรถยนต์เชิงพาณิชย์หดตัวลดลงเหลือที่ร้อยละ 0.3 จากเดือนก่อนหน้าที่หดตัวร้อยละ 6.2 ภาษีจากการทำธุรกรรมอสังหาริมทรัพย์หดตัวร้อยละ 13.6 จากปัจจัยฐานสูงของช่วงเดียวกันของปีที่แล้ว

- การส่งออกเดือน มิ.ย.54 เมื่อเปรียบเทียบกับเดือนเดียวกันของปีที่แล้ว ในรูปดอลลาร์สหรัฐมีมูลค่าเท่ากับ 21.1 พันล้านดอลลาร์สหรัฐ หรือร้อยละ 16.8 ชะลอลงเล็กน้อยจากเดือนก่อนหน้าที่ขยายตัวร้อยละ 17.6

- จำนวนนักท่องเที่ยวต่างชาติเดือน มิ.ย.54 เดินทางเข้าประเทศไทยประมาณ 1.5 ล้านคน เมื่อเปรียบเทียบกับเดือนเดียวกันของปีที่แล้ว ขยายตัวในระดับสูงที่ร้อยละ 53.9

- อัตราเงินเฟ้อทั่วไปเดือน มิ.ย.54 ขยายตัวร้อยละ 4.1 เมื่อเทียบกับเดือนเดียวกันของปีที่แล้ว

- อุณหภูมิเฉลี่ยเดือน มิ.ย.54 เท่ากับ 30.0 องศาเซลเซียส ต่ำกว่าเดือนที่แล้วประมาณ 0.6 องศาเซลเซียส

- ดัชนีผลผลิตอุตสาหกรรมเดือน มิ.ย.54 กลับมาขยายตัวที่ร้อยละ 3.3 เมื่อเทียบกับเดือนเดียวกันของปีที่แล้วหลังจากหดตัวติดต่อกัน 4 เดือน เนื่องจากภาคอุตสาหกรรมรถยนต์เริ่มปรับตัวดีขึ้นจากเหตุการณ์สินค้า การผลิตในหมวด Hard Disk Drive ขยายตัวเป็นเดือนที่ 2 หลังจากระดับสินค้าคงคลังลดลงต่อเนื่อง

- ผลกระทบด้านการจำหน่ายพลังงานไฟฟ้า (รวมไฟฟ้าสาธารณะ)ของกฟน. เดือนมิ.ย.54 เท่ากับ 3,977 ล้านหน่วย ลดลงจากเดือนเดียวกันของปีที่แล้วร้อยละ 1.00 ในช่วง 5 เดือนที่ผ่านมา (ม.ค.-มิ.ย.54) เท่ากับ 18,032 ล้านหน่วย โดยมีอัตราลดลงมากในบ้านอยู่อาศัย ราชการและองค์กรฯ กิจการขนาดเล็ก และกิจการขนาดกลาง ร้อยละ 11.02 8.24 6.30 และ 6.22 ตามลำดับ

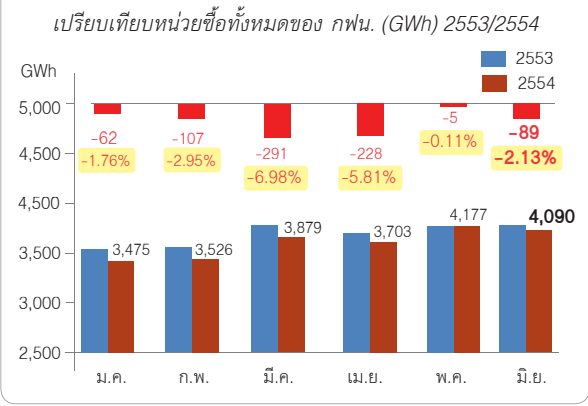
3.ค่าพยากรณ์หน่วยจำหน่ายของ กฟน.

- คณะกรรมการจัดทำค่าพยากรณ์ความต้องการไฟฟ้า มีมติเห็นชอบค่าพยากรณ์ชุด 1 กรกฎาคม 2554 สำหรับให้การไฟฟ้าใช้จัดทำงบประมาณ ปี 2555

- ค่าพยากรณ์หน่วยจำหน่าย (ชุด 1 กรกฎาคม 2554) หน่วยจำหน่าย ปี 2554 เท่ากับ 44,327 ล้านหน่วย ลดลงจากปี 2553 ร้อยละ 1.55

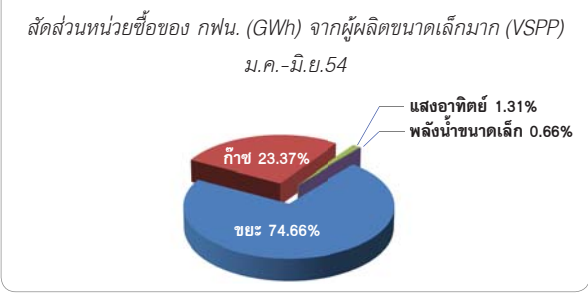
1.หน่วยซื้อ กฟน. (GWh)

• พลังงานไฟฟ้าที่ กฟน. รับซื้อทั้งหมดในเดือน มิ.ย.54 เท่ากับ 4,089.61 ล้านหน่วย ลดลงจากเดือนเดียวกันของปีที่แล้ว 88.88 ล้านหน่วย หรือร้อยละ 2.13 สะสม 6 เดือน (ม.ค.-มิ.ย.54) เท่ากับ 22,851 ล้านหน่วย ลดลงจากช่วงเดียวกันของปีที่แล้ว เท่ากับ 782.30 ล้านหน่วย หรือร้อยละ 3.31



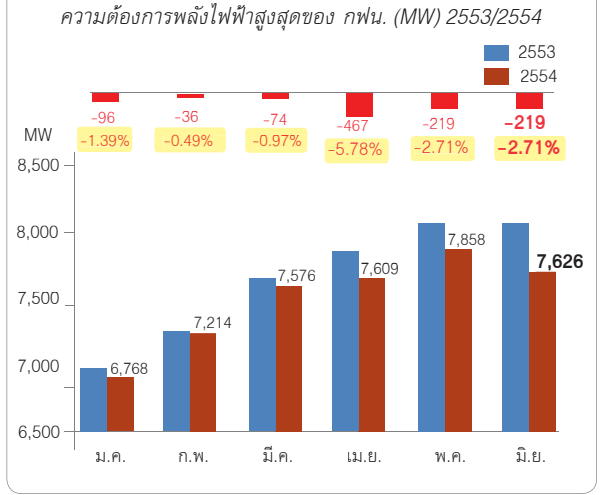
• จำนวนผู้ผลิตไฟฟ้าขนาดเล็กมาก (VSPP) ที่ขายพลังงานไฟฟ้าเข้าระบบจำหน่ายของ กฟน. ในช่วง 6 เดือนที่ผ่านมา(ม.ค.-มิ.ย.54) ได้แก่ ผู้ผลิตไฟฟ้าจากแสงอาทิตย์ 33 ราย พลังงานน้ำขนาดเล็ก 2 ราย ชยะ 1 ราย และก๊าซธรรมชาติ(cogen) 1 ราย รวม 37 ราย ขายเข้าระบบจำหน่ายของ กฟน. เท่ากับ 3.04 ล้านหน่วย (เดือน มิ.ย.54 ขายเข้าระบบ 0.02 ล้านหน่วย)

• สัดส่วนพลังงานไฟฟ้าที่ กฟน. รับซื้อจากผู้ผลิตไฟฟ้าขนาดเล็กมาก (VSPP) ในช่วงเดือน ม.ค.-มิ.ย.54 เรียงลำดับจากมากไปน้อยได้แก่ พลังไฟฟ้าจากเชื้อเพลิงประเภทชยะร้อยละ 74.66 ก๊าซธรรมชาติร้อยละ 23.37 แสงอาทิตย์ร้อยละ 1.31 และพลังน้ำขนาดเล็ก ร้อยละ 0.66



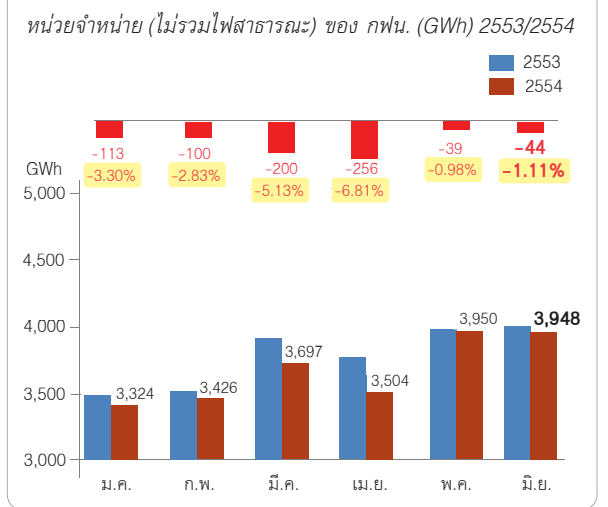
2.ความต้องการพลังไฟฟ้าสูงสุดของ กฟน. (MW)

• ความต้องการพลังไฟฟ้าสูงสุดของ กฟน.เกิดขึ้นในเดือน พ.ค. 54 เท่ากับ 7,858 MW ลดลงจากปีที่แล้ว เท่ากับ 219 MW หรือร้อยละ 2.71



3.หน่วยจำหน่ายของ กฟน. (GWh) ไม่รวม ไฟฟ้าสาธารณะ

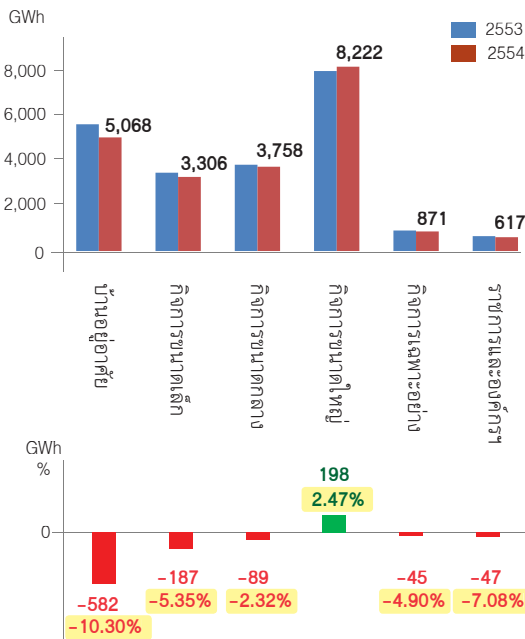
• หน่วยจำหน่ายทั้งหมดของ กฟน. เดือน มิ.ย.54 เท่ากับ 3,948 ล้านหน่วย ลดลงจากเดือนเดียวกันของปีที่แล้ว 44 ล้านหน่วย หรือร้อยละ 1.11 ในช่วง 6 เดือนที่ผ่านมา (ม.ค.-มิ.ย.54) เท่ากับ 21,841 ล้านหน่วย ลดลงจากช่วงเวลาเดียวกันของปีที่แล้วเท่ากับ 752 ล้านหน่วย หรือร้อยละ 3.33



• ไฟฟ้าสาธารณะสะสม เดือนม.ค.-มิ.ย.54 เท่ากับ 158 ล้านหน่วย เพิ่มขึ้นจากช่วงเวลาเดียวกันของปีที่แล้ว 3 ล้านหน่วยหรือร้อยละ 1.90 หรือ คิดเป็นร้อยละ 3.11 ของหน่วยจำหน่ายประเภทบ้านอยู่อาศัย

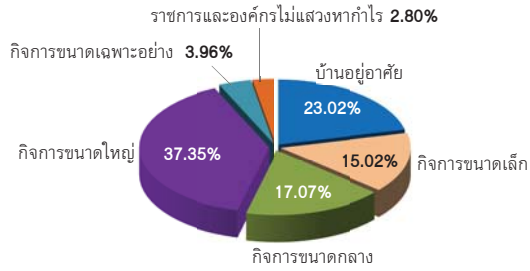
• หน่วยจำหน่ายสะสม (ไม่รวมไฟฟ้าสาธารณะ) เดือน ม.ค.-มิ.ย.54 แยกตามประเภทกิจการ เปรียบเทียบกับช่วงเวลาเดียวกันของปีที่แล้ว พบว่ามีอัตราการเติบโตติดลบทุกประเภท ยกเว้นประเภทกิจการขนาดใหญ่มีหน่วยจำหน่ายเพิ่มขึ้น 198 ล้านหน่วย หรือร้อยละ 2.47 โดยหน่วยจำหน่ายประเภทบ้านอยู่อาศัยมีจำนวนลดลงมากที่สุดถึง 582 ล้านหน่วย หรือร้อยละ 10.30

หน่วยจำหน่าย เพิ่ม/ลด (GWh) และร้อยละ แยกตามประเภทผู้ใช้ไฟฟ้า เดือน ม.ค.-มิ.ย. 54 เทียบกับช่วงเวลาเดียวกันของปีที่แล้ว



• สัดส่วนหน่วยจำหน่ายสะสม (ไม่รวมไฟฟ้าสาธารณะ) เดือน ม.ค.-มิ.ย.54 แยกตามประเภทกิจการ ประเภทกิจการขนาดใหญ่มีสัดส่วนหน่วยจำหน่ายสูงสุทธ้อยู่ที่ 37.35 ประเภทราชการและองค์กรฯ มีสัดส่วนหน่วยจำหน่ายน้อยที่สุดร้อยละ 2.80 เมื่อเปรียบเทียบกับช่วงเวลาเดียวกันของปีที่แล้ว พบว่าสัดส่วนหน่วยจำหน่ายยังมีค่าไม่เปลี่ยนแปลงมากนัก

สัดส่วนหน่วยจำหน่าย (%) ของ กฟน. แยกตามประเภทกิจการ เดือน ม.ค.-มิ.ย.54 (ไม่รวมไฟฟ้าสาธารณะ)



• หน่วยจำหน่ายสะสม (GWh) เดือน ม.ค.-มิ.ย. 54 ที่เพิ่มขึ้น/ลดลง เปรียบเทียบกับช่วงเวลาเดียวกันของปีที่แล้ว แยกตามการไฟฟ้านครหลวงเขต เขตจำหน่ายที่มีหน่วยจำหน่ายสูงสุด 5 ลำดับแรกได้แก่ เขตสมุทรปราการ ราษฎร์บูรณะ คลองเตย บางพลี และบางกะปิ

เขตจำหน่าย	GWh	ลด/เพิ่ม	ร้อยละ
สมุทรปราการ	2,422	-20	-0.81%
ราษฎร์บูรณะ	1,949	-29	-1.48%
คลองเตย	1,852	8	0.45%
บางพลี	1,704	42	2.50%
สามเสน	1,596	-95	-5.60%

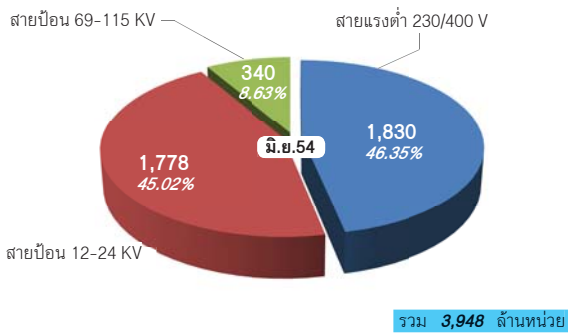
เขตจำหน่าย	GWh	ลด/เพิ่ม	ร้อยละ
บางกะปิ	1,586	-107	-6.33%
นนทบุรี	1,431	-87	-5.72%
บางเขน	1,291	-90	-6.49%
บางขุนเทียน	1,158	-45	-3.74%
ประเวศน์	979	-16	-1.64%

เขตจำหน่าย	GWh	ลด/เพิ่ม	ร้อยละ
ลาดกระบัง	896	-12	-1.35%
ยานนาวา	865	-59	-6.40%
ลาดพร้าว	797	-69	-7.95%
ธนบุรี	747	-71	-8.66%
มีนบุรี	742	-23	-2.99%

เขตจำหน่าย	GWh	ลด/เพิ่ม	ร้อยละ
บางบัวทอง	693	22	3.24%
บางใหญ่	608	-52	-7.90%
วัดเลียบ	526	-49	-8.57%

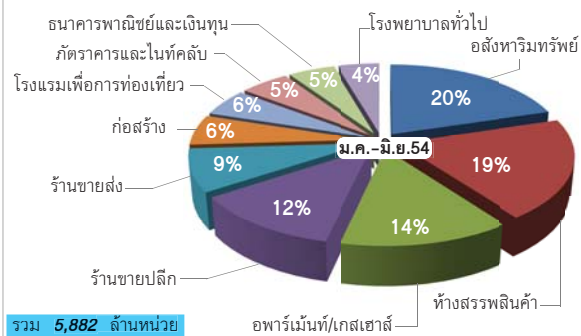
- หน่วยจำหน่าย (GWh) และสัดส่วนหน่วยจำหน่าย เดือน มิ.ย.54 แยกตามระดับแรงดัน เมื่อเปรียบเทียบกับเดือนเดียวกันของปีที่แล้ว พบว่าสัดส่วนยังคงไม่เปลี่ยนแปลง แรงดันที่มีสัดส่วนการจำหน่ายสูงเรียงตามลำดับได้แก่ แรงดันต่ำ 230/400 V ร้อยละ 46.35 แรงดัน 12-24 KV ร้อยละ 45.02 และแรงดัน 69-115 KV ร้อยละ 8.63

หน่วยจำหน่าย (GWh) แยกตามระดับแรงดัน เดือน มิ.ย. 54



- หน่วยจำหน่ายสะสม (GWh) แยกตามกิจกรรมทางเศรษฐกิจ กลุ่มธุรกิจ เดือน ม.ค.-มิ.ย.54 เปรียบเทียบกับช่วงเวลาเดียวกันของปีที่แล้ว ที่มียอดจำหน่ายสูงสุด 10 ลำดับแรก พบว่ามียอดจำหน่ายลดลงประมาณ 89 ล้านหน่วย หรือร้อยละ 1.50

สัดส่วนหน่วยจำหน่ายสะสม (%) แยกตามกิจกรรมทางเศรษฐกิจ กลุ่มธุรกิจ เดือน ม.ค.-มิ.ย. 54



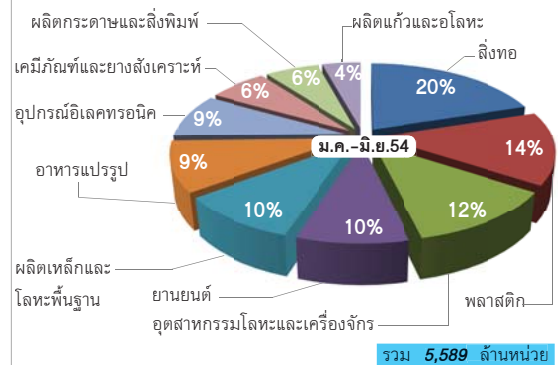
หน่วยจำหน่ายสะสม (GWh) เพิ่ม/ลด แยกตามกิจกรรมทางเศรษฐกิจ กลุ่มธุรกิจ เดือน ม.ค.-มิ.ย. 54 เทียบกับช่วงเวลาเดียวกันของปีที่แล้ว

กิจกรรมทางเศรษฐกิจ	GWh	เพิ่ม/ลด	ร้อยละ
อสังหาริมทรัพย์	1,183	- 11	- 0.91%
ห้างสรรพสินค้า	1,108	27	2.47%
อาหาร/ภัตตาคาร	854	- 48	- 5.30%
ขายปลีก	723	- 47	- 6.11%
ขายส่ง	510	24	4.84%

กลุ่มธุรกิจ (ต่อ)	GWh	เพิ่ม/ลด	ร้อยละ
ก่อสร้าง	335	35	11.67%
โรงแรมเพื่อการท่องเที่ยว	325	- 22	- 6.24%
ภัตตาคารและไนท์คลับ	311	- 22	- 6.70%
ธนาคารพาณิชย์และเงินทุน	271	- 12	- 4.12%
โรงพยาบาลทั่วไป	261	- 13	- 4.83%
รวม	5,882		

- หน่วยจำหน่ายสะสม (GWh) แยกตามกิจกรรมทางเศรษฐกิจ กลุ่มอุตสาหกรรม เดือน ม.ค.-มิ.ย.54 เปรียบเทียบกับเดือนเดียวกันของปีที่แล้ว ที่มียอดจำหน่ายสูงสุด 10 ลำดับแรก พบว่ามียอดจำหน่ายเพิ่มขึ้นประมาณ 38 ล้านหน่วย หรือร้อยละ 0.69

สัดส่วนหน่วยจำหน่าย (%) แยกตามกิจกรรมทางเศรษฐกิจ กลุ่มอุตสาหกรรม เดือน ม.ค.-มิ.ย. 54



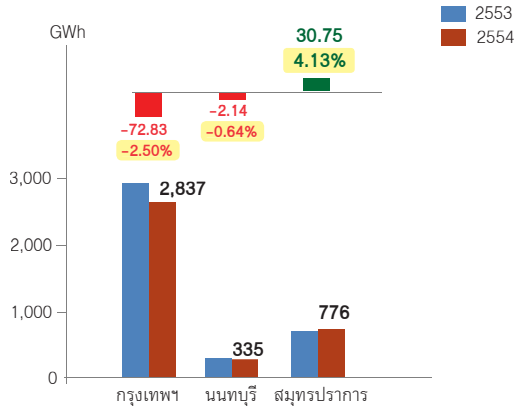
หน่วยจำหน่ายสะสม (GWh) เพิ่ม/ลด แยกตามกิจกรรมทางเศรษฐกิจ กลุ่มอุตสาหกรรม เดือน ม.ค.-มิ.ย. 54 เทียบกับช่วงเวลาเดียวกันของปีที่แล้ว

กิจกรรมทางเศรษฐกิจ	GWh	เพิ่ม/ลด	ร้อยละ
สิ่งทอ	1,092	- 31	- 2.79%
พลาสติก	808	21	2.67%
อุตสาหกรรมโลหะฯ	700	3	0.38%
ยานยนต์	542	4	0.75%
ผลิตเหล็กฯ	537	22	4.24%
อาหารแปรรูป	503	10	2.09%
อุปกรณ์อิเล็กทรอนิกส์	500	14	2.82%
เคมีภัณฑ์และยางฯ	344	- 13	- 3.61%
ผลิตกระดาษฯ	333	- 6	- 1.81%
ผลิตแก้วและอลูมิเนียม	229	15	7.07%
รวม	5,589		

- หน่วยจำหน่ายในเขตจำหน่ายของ กฟน. (ไม่รวมไฟฟ้าสาธารณะ) เดือน มิ.ย.54 รวม 3 จังหวัด เท่ากับ 3,948 ล้านหน่วย เมื่อเปรียบเทียบกับเดือนเดียวกันของปีที่แล้วพบว่าลดลง 44 ล้านหน่วย หรือลดลงร้อยละ 1.11 จังหวัดกรุงเทพฯ และนนทบุรี หน่วยจำหน่ายลดลง 72.83 และ 2.14 ล้านหน่วย หรือลดลงร้อยละ 2.50 และ 0.64 จังหวัดสมุทรปราการหน่วยจำหน่ายเพิ่มขึ้น 30.75 ล้านหน่วย หรือร้อยละ 4.13

- หน่วยจำหน่ายในเขตจำหน่ายของ กฟน. (ไม่รวมไฟฟ้าสาธารณะ) ในช่วง 6 เดือนที่ผ่านมา ม.ค.-มิ.ย.54 รวม 3 จังหวัด เท่ากับ 22,594 ล้านหน่วย เมื่อเปรียบเทียบกับช่วงเวลาเดียวกันของปีที่แล้วพบว่าลดลง 752 ล้านหน่วย หรือลดลงร้อยละ 3.33 จังหวัดกรุงเทพฯ และนนทบุรี ลดลง 757.46 และ 33.84 ล้านหน่วย หรือลดลงร้อยละ 4.58 และ 1.81 ตามลำดับ จังหวัดสมุทรปราการ หน่วยจำหน่ายเพิ่มขึ้น 38.85 ล้านหน่วย หรือร้อยละ 0.93

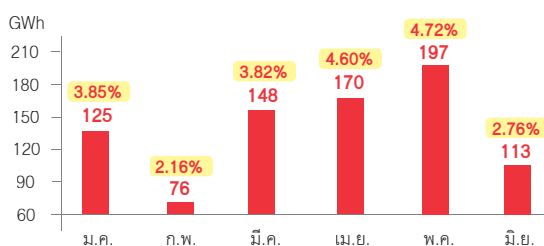
เปรียบเทียบหน่วยจำหน่าย (GWh) ของ กฟน. แยกรายจังหวัด เดือน มิ.ย. 2553/2554



4.หน่วยสูญเสียของ กฟน. (GWh)

- หน่วยสูญเสียเดือน มิ.ย.54 เท่ากับ 113 ล้านหน่วย หรือร้อยละ 2.76

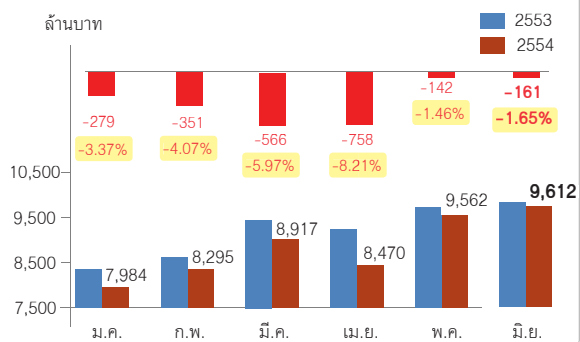
หน่วยสูญเสียของ กฟน. (GWh) 2554



5.รายได้จากการจำหน่ายพลังงานไฟฟ้า

- รายได้จากการจำหน่ายพลังงานไฟฟ้า (ไม่รวม Ft และ VAT) เดือน มิ.ย. 54 เท่ากับ 9,612 ล้านบาท ลดลงจากเดือนเดียวกันของปีที่แล้วร้อยละ 1.65 รายได้สะสม เดือน ม.ค.-มิ.ย.54 เท่ากับ 52,840 ล้านบาท ลดลงจากช่วงเวลาเดียวกันของปีที่แล้วร้อยละ 4.10

เปรียบเทียบรายได้ (ล้านบาท) ในเขตจำหน่าย กฟน. 2553/2554



- รายได้สะสมจากการจำหน่ายพลังงานไฟฟ้า (ไม่รวม Ft และ VAT) เดือน ม.ค.-มิ.ย.54 แยกตามเขตจำหน่ายของ กฟน. 5 ลำดับแรกสูงสุดได้แก่ เขตสมุทรปราการ คลองเตย ราชบุรีบูรณะ บางกะปิ และสามเสน ซึ่งมีรายได้เท่ากับ 5,352 4,461 4,448 4,021 และ 3,911 ล้านบาท ตามลำดับ อย่างไรก็ตาม เมื่อเปรียบเทียบรายได้สะสมกับช่วงเวลาเดียวกันของปีที่แล้วของทุกเขต พบว่ารายได้สะสมลดลงทุกเขต ยกเว้นเขตลาดพร้าว บางพลี และบางบัวทอง ซึ่งมีรายได้สะสมเพิ่มขึ้นเท่ากับ 193 82 และ 20 ล้านบาท หรือร้อยละ 10.25 2.16 และ 1.22 ตามลำดับ สำหรับเขตจำหน่ายของ กฟน.ที่มีรายได้สะสมลดลงมากที่สุด 5 ลำดับแรกได้แก่ เขต บางกะปิ บางเขน สามเสน นนทบุรี และธนบุรี ซึ่งลดลงเท่ากับ 279 259 230 211 และ 189 ล้านบาท หรือลดลงร้อยละ 6.50 7.60 5.54 5.71 และ 9.02 ตามลำดับ

รายได้สะสม (ล้านบาท) จากการจำหน่ายพลังงานไฟฟ้า (ไม่รวม Ft และ VAT)
แยกตามเขตจำหน่ายของ กฟน. เดือน ม.ค.-มิ.ย. 54
เปรียบเทียบกับช่วงเวลาเดียวกันของปีที่แล้ว

	ล้านบาท	ลด/เพิ่ม	ร้อยละ
สมุทรปราการ	5,352	-75	-1.39%
คลองเตย	4,461	-43	-0.95%
ราษฎร์บูรณะ	4,448	-94	-2.07%
บางกะปิ	4,021	-279	-6.50%
สามเสน	3,911	-230	-5.54%

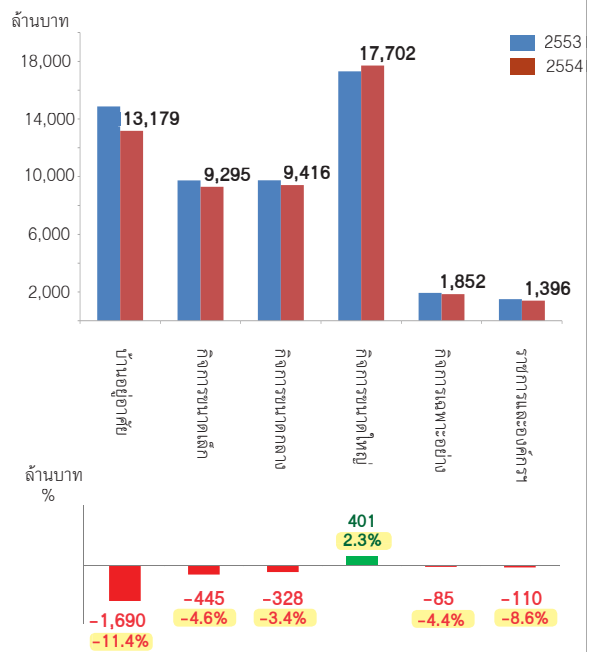
	ล้านบาท	ลด/เพิ่ม	ร้อยละ
บางพลี	3,891	82	2.16%
นนทบุรี	3,486	-211	-5.71%
บางเขน	3,156	-259	-7.60%
บางขุนเทียน	2,933	-133	-4.34%
ประเวศน์	2,428	-55	-2.20%

	ล้านบาท	ลด/เพิ่ม	ร้อยละ
ยานนาวา	2,226	-166	-6.95%
ลาดกระบัง	2,117	-55	-2.54%
ลาดพร้าว	2,079	193	10.25%
ธนบุรี	1,906	-189	-9.02%
มีนบุรี	1,814	-79	-4.15%

	ล้านบาท	ลด/เพิ่ม	ร้อยละ
บางบัวทอง	1,693	20	1.22%
บางใหญ่	1,550	-146	-8.62%
วัดเขยิบ	1,369	-133	-8.88%

• รายได้สะสมจากการจำหน่ายพลังงานไฟฟ้า (ไม่รวม Ft และ VAT) เดือน ม.ค.-มิ.ย.54 แยกตามประเภทผู้ใช้ไฟฟ้า เรียงตามลำดับได้แก่ ประเภทกิจการขนาดใหญ่ 17,702 ล้านบาท บ้านอยู่อาศัย 13,179 ล้านบาท กิจการขนาดกลาง 9,416 ล้านบาท กิจการขนาดเล็ก 9,295 ล้านบาท กิจการเฉพาะอย่าง 1,852 ล้านบาท ราชการและองค์กรไม่แสวงหากำไร 1,396 ล้านบาท อย่างไรก็ตามเมื่อเปรียบเทียบกับรายได้สะสมกับช่วงเวลาเดียวกันของปีที่แล้ว พบว่ารายได้สะสมลดลงทุกประเภทยกเว้นประเภทกิจการขนาดใหญ่ ซึ่งมีรายได้สะสมเพิ่มขึ้น 401 ล้านบาท หรือร้อยละ 2.32 รายได้สะสมที่ลดลงมากที่สุด 3 ลำดับแรกได้แก่ ประเภทบ้านอยู่อาศัย กิจการขนาดเล็ก และกิจการขนาดกลาง โดยลดลง 1,690 445 และ 328 ล้านบาท หรือร้อยละ 11.37 4.57 และ 3.36 ตามลำดับ

รายได้สะสม (ล้านบาท) จากการจำหน่ายพลังงานไฟฟ้า (ไม่รวม Ft และ VAT)
แยกตามประเภทผู้ใช้ไฟฟ้าของ กฟน. เดือน ม.ค.-มิ.ย. 54
เปรียบเทียบกับช่วงเวลาเดียวกันของปีที่แล้ว



6. จำนวนผู้ใช้ไฟฟ้าของ กฟน. (ราย)

- จำนวนผู้ใช้ไฟฟ้าของ เดือน มิ.ย.54 เท่ากับ 3,089,260 ราย เพิ่มขึ้นจากปีที่แล้ว เท่ากับ 54,116 ราย หรือร้อยละ 1.78
- จำนวนผู้ใช้ไฟฟ้า เดือน มิ.ย.54 แยกตามการไฟฟ้านครหลวงเขต เพิ่มขึ้นจากปีที่แล้วมากที่สุด 3 ลำดับแรกในเขตบางพลี บางบัวทอง และราษฎร์บูรณะ เพิ่มขึ้นร้อยละ 3.54 2.96 และ 2.48 ตามลำดับ
- จำนวนผู้ใช้ไฟฟ้าเดือน มิ.ย.54 แยกตามประเภทผู้ใช้ไฟฟ้าที่เพิ่มขึ้นจากปีที่แล้วเรียงตามลำดับ ได้แก่ ประเภทกิจการขนาดใหญ่ บ้านอยู่อาศัย ราชการ และองค์กรฯ กิจการเฉพาะอย่าง กิจการขนาดเล็ก และกิจการขนาดกลาง เพิ่มขึ้นร้อยละ 2.02 2.01 1.40 1.01 0.70 และ 0.10 ตามลำดับ
- จำนวนผู้ใช้ไฟฟ้า เดือน มิ.ย.54 แยกรายจังหวัด จังหวัดกรุงเทพฯ นนทบุรี และสมุทรปราการ เท่ากับ 2,278,222 437,434 และ 373,604 ราย เมื่อเปรียบเทียบกับปีที่แล้วพบว่า จำนวนผู้ใช้ไฟฟ้าเพิ่มขึ้นในทุกจังหวัด เท่ากับ 26,794 11,269 และ 16,053 ราย หรือร้อยละ 1.19 2.64 และ 4.49 ตามลำดับ

7. การพยากรณ์หน่วยจำหน่าย

- ค่าพยากรณ์ (ชุด 1 กรกฎาคม 2554) หน่วยจำหน่าย ปี 2554 เท่ากับ 44,327 ล้านหน่วย ลดลงจากปี 2553 ร้อยละ 1.55

8. วิเคราะห์สถานการณ์การจำหน่ายไฟฟ้า

- สถานการณ์การจำหน่ายไฟฟ้าในเดือน มิ.ย.54 (รวมไฟฟ้าสาธารณะ) เมื่อเปรียบเทียบกับเดือนเดียวกันของปีที่แล้วพบว่า ลดลงต่อเนื่องเป็นเดือนที่ 6 ตั้งแต่ต้นปีเดือน ม.ค.- พ.ค. ลดลง 113 100 200 256 39 ล้านหน่วย และเดือน มิ.ย.54 ลดลง 44 ล้านหน่วย รวมลดลง 6 เดือนเป็นจำนวน 752 ล้านหน่วย คิดเป็นเงินรายได้ที่ กฟน.ได้รับลดลง 2,257 ล้านบาท ซึ่งในรายได้ที่ลดลงนี้ ลดลงในประเภทบ้านอยู่อาศัยมากที่สุด ตามด้วยกิจการขนาดเล็ก กิจการขนาดกลาง

ราชการฯ และกิจการเฉพาะอย่าง ส่วนกิจการขนาดใหญ่ในช่วง 6 เดือนนี้ (ม.ค.-มิ.ย.54) ยังคงมีรายได้ที่เพิ่มขึ้นประมาณ 401 ล้านบาท

- การจำหน่ายพลังงานไฟฟ้าที่ลดลง ในเดือน มิ.ย.54 ยังคงได้รับผลกระทบจากปัจจัยด้านอุณหภูมิ และสถานการณ์ภัยพิบัติสึนามิต่อเนื่องมาจากเดือนก่อนหน้า

- ปัจจัยด้านอุณหภูมิ ตั้งแต่ต้นปี เดือนม.ค.54 ถึงเดือน มิ.ย.54 อุณหภูมิเฉลี่ยรายเดือนเท่ากับ 27.5 29.7 27.8 30.2 30.7 และ 30.0 องศาเซลเซียสตามลำดับ อุณหภูมิเฉลี่ย 6 เดือนเท่ากับ 29.3 องศาเซลเซียส ต่ำกว่าช่วงเดียวกันของปีที่แล้วประมาณ 2 องศาเซลเซียส ซึ่งยังคงส่งผลกระทบต่อเหมือนกับเดือนที่ผ่านมา คือทำให้ปริมาณการใช้ไฟฟ้า (เมื่อเทียบกับช่วงเดียวกันในปีที่แล้ว) ในกลุ่มบ้านอยู่อาศัยลดลงประมาณ 580 ล้านหน่วย ธุรกิจ(ที่สำคัญ 10 กลุ่มแรก) ลดลงประมาณ 90 ล้านหน่วย (ยกเว้นธุรกิจในกลุ่ม ห้างสรรพสินค้า ร้านขายส่ง และการก่อสร้าง มีปริมาณการใช้ไฟฟ้าเพิ่มขึ้นประมาณ 85 ล้านหน่วย ส่วนกลุ่มอุตสาหกรรมโดยรวมยังคงมีปริมาณการใช้ไฟฟ้าเพิ่มขึ้นประมาณ 38 ล้านหน่วย)

- ปัจจัยชั่วคราว เรื่องภัยพิบัติสึนามิที่ประเทศญี่ปุ่น เริ่มคลี่คลายลงแล้ว อุตสาหกรรมรถยนต์เริ่มกลับเข้าสู่ภาวะปกติมีการขยายตัวเพิ่มขึ้นตั้งแต่เดือนก.ค.54 เป็นต้นไป และดัชนีผลผลิตอุตสาหกรรมเริ่มกลับมาขยายตัวเป็นบวก

ตารางที่ 1.1.1 แสดงภาพรวมค่าพลังงานไฟฟ้าที่ซื้อทั้งหมด ของการไฟฟ้านครหลวง

ปี	ค่าพลังงานไฟฟ้าที่ซื้อจาก กฟพ.		พลังงานไฟฟ้าที่ซื้อจาก VSPP (ล้านบาท)	ค่าพลังงานไฟฟ้าที่ซื้อทั้งหมด	
	ล้านบาท	เพิ่ม/ลด (%)		ล้านบาท	เพิ่ม/ลด (%)
2547	40,572	4.37	0.00	40,572	4.37
2548	41,440	2.14	0.00	41,440	2.14
2549	42,941	3.62	5.10	42,947	3.64
2550	43,598	1.53	6.25	43,604	1.53
2551	43,598	0.00	6.30	43,605	0.00
2552	43,222	-0.86	7.95	43,230	-0.86
2553	46,634	7.90	5.57	46,640	7.89
2553 (ม.ค.-มิ.ย.)	23,629		3.88	23,633	
2554 (ม.ค.-มิ.ย.)	22,847		3.04	22,851	
2554					
ม.ค.	3,475	-1.74	0.47	3,475.24	-1.76
ก.พ.	3,526	-2.97	0.51	3,526.43	-2.95
มี.ค.	3,878	-6.97	0.78	3,879.19	-6.98
เม.ย.	3,703	-5.81	0.45	3,702.97	-5.81
พ.ค.	4,176	-0.13	0.81	4,177	-0.11
มิ.ย.	4,090	-2.11	0.02	4,089.61	-2.13
ก.ค.					
ส.ค.					
ก.ย.					
ต.ค.					
พ.ย.					
ธ.ค.					
2554(ม.ค.-มิ.ย.)	22,847	-3.31	3.04	22,850.51	-3.31

ตารางที่ 1.1.2 แสดงภาพรวมค่าความต้องการ
พลังไฟฟ้าสูงสุด ของการไฟฟ้านครหลวง

ปี	ความต้องการพลังไฟฟ้าสูงสุด	
	MW	เพิ่ม/ลด (%)
2547	7,065	3.52
2548	7,338	3.86
2549	7,379	0.56
2550	7,720	4.62
2551	7,585	-1.75
2552	7,511	-0.98
2553	8,076	7.53
2554		
ม.ค.	6,768	-1.39
ก.พ.	7,214	-0.49
มี.ค.	7,576	-0.97
เม.ย.	7,609	-3.27
พ.ค.	7,858	-2.71
มิ.ย.	7,626	-0.98
ก.ค.		
ส.ค.		
ก.ย.		
ต.ค.		
พ.ย.		
ธ.ค.		
ค่าสูงสุด	7,858	-2.71

ตารางที่ 1.2.1 แสดงภาพรวมการจำหน่ายไฟฟ้า
ของการไฟฟ้านครหลวง

ปี	หน่วยจำหน่าย	
	ล้านหน่วย	เพิ่ม/ลด (%)
2547	39,119	4.51
2548	40,100	2.51
2549	41,482	3.45
2550	42,035	1.33
2551	42,236	0.48
2552	41,733	-1.19
2553	45,060	7.97
2553 (ม.ค.-มิ.ย.)	22,594	
2554		
ม.ค.	3,322	-3.30
ก.พ.	3,423	-2.83
มี.ค.	3,694	-5.13
เม.ย.	3,504	-6.81
พ.ค.	3,950	-0.98
มิ.ย.	3,948	-1.11
ก.ค.		
ส.ค.		
ก.ย.		
ต.ค.		
พ.ย.		
ธ.ค.		
2554(มิ.ย.)	21,841	-3.33

ตารางที่ 1.2.2 แสดงภาพรวมการจำหน่ายไฟฟ้าของการไฟฟ้านครหลวง แยกประเภทผู้ใช้ไฟฟ้า และกลุ่มอัตราค่าไฟฟ้า

ประเภทผู้ใช้ไฟฟ้า	2547	2548	2549	2550	2551	2552	2553	2553 (ม.ค.-มี.ย.)	2554 (ม.ค.-มี.ย.)
บ้านอยู่อาศัย	8,335	8,637	9,079	9,230	9,381	9,779	10,713	5,650	5,068
พลังงานไฟฟ้าไม่เกิน 150 หน่วย	413	407	411	396	400	426	416	232	224
พลังงานไฟฟ้าเกินกว่า 150 หน่วย	7,782	8,018	8,435	8,612	8,767	9,137	10,067	5,293	4,742
TOU	140	212	233	222	214	216	230	125	102
กิจการขนาดเล็ก	5,566	5,772	6,039	6,150	6,253	6,380	6,830	3,493	3,306
อัตราปกติ	5,430	5,572	5,782	5,860	5,944	6,038	6,436	3,293	3,099
TOU	136	200	257	290	309	342	394	199	207
กิจการขนาดกลาง	8,051	8,045	8,061	7,959	7,914	7,619	7,685	3,847	3,758
อัตราปกติ	6,872	6,365	6,165	5,692	5,323	4,819	4,879	2,453	2,293
TOU	1,179	1,680	1,896	2,267	2,591	2,800	2,806	1,394	1,465
กิจการขนาดใหญ่	14,121	14,606	15,190	15,484	15,394	14,605	16,326	8,024	8,222
TOD	6,257	5,928	5,508	5,188	4,909	4,318	4,456	2,222	2,194
TOU	7,864	8,678	9,682	10,296	10,485	10,287	11,870	5,801	6,028
กิจการเฉพาะอย่าง	1,659	1,694	1,730	1,774	1,809	1,790	1,803	916	871
อัตราปกติ	23	22	33	34	33	19	11	6	4
TOU	1,636	1,672	1,696	1,739	1,776	1,771	1,791	910	867
ราชการและองค์กรที่ไม่แสวงหากำไร	1,200	1,152	1,175	1,215	1,251	1,288	1,358	664	617
อัตราปกติ	1,186	1,140	1,155	1,195	1,229	1,258	1,327	659	610
TOU	14	12	21	19	22	30	31	5	7
หน่วยจำหน่ายไม่รวมไฟฟ้าสาธารณะ	38,931	39,906	41,274	41,813	42,002	41,461	44,714	22,594	21,841
ไฟฟ้าสาธารณะ	188	194	208	223	234	272	313	155	158
ไฟฟ้าการ							33	13	15
รวม	39,119	40,100	41,482	42,035	42,236	41,733	45,060	22,761	22,014

(หมายเหตุ : ฐานข้อมูล)

ตารางที่ 1.2.3 แสดง % เพิ่ม/ลด การจำหน่ายไฟฟ้าของการไฟฟ้านครหลวง แยกประเภทผู้ใช้ไฟฟ้า และกลุ่มอัตราค่าไฟฟ้า

ประเภทผู้ใช้ไฟฟ้า	2547	2548	2549	2550	2551	2552	2553	2554 (ม.ค.-มิ.ย.)	(๒๕๕๕ %)
บ้านอยู่อาศัย	4.20	3.63	5.11	1.67	1.64	4.24	9.55	-10.30	
พลังงานไฟฟ้าไม่เกิน 150 หน่วย	1.94	-1.46	1.06	-3.75	0.93	6.69	-2.35	-3.54	
พลังงานไฟฟ้าเกินกว่า 150 หน่วย	3.06	3.04	5.20	2.10	1.80	4.21	10.18	-10.40	
TOU	227.26	51.58	9.75	-4.56	-3.48	0.90	6.33	-18.53	
กิจการขนาดเล็ก	5.38	3.70	4.63	1.84	1.67	2.02	7.05	-5.35	
อัตราปกติ		2.62	3.77	1.35	1.43	1.57	6.60	-5.90	
TOU		46.60	28.59	12.89	6.46	10.81	15.13	3.82	
กิจการขนาดกลาง	2.95	-0.07	0.20	-1.26	-0.58	-3.72	0.86	-2.32	
อัตราปกติ	-7.69	-7.38	-3.14	-7.67	-6.49	-9.46	1.24	-6.52	
TOU	214.15	42.50	12.87	19.55	14.29	8.08	0.21	5.07	
กิจการขนาดใหญ่	5.67	3.44	4.00	1.94	-0.58	-5.13	11.78	2.47	
TOD	-5.99	-5.26	-7.09	-5.80	-5.38	-12.04	3.19	-1.30	
TOU	17.24	10.35	11.57	6.34	1.83	-1.89	15.39	3.91	
กิจการเฉพาะช่วง	3.18	2.10	2.12	2.54	2.01	-1.08	0.71	-4.90	
อัตราปกติ	-6.53	-1.55	50.02	2.76	-4.20	-42.51	-39.97	-37.48	
TOU	3.33	2.15	1.48	2.54	2.13	-0.31	1.15	-4.68	
ราชการและองค์กรที่ไม่แสวงหากำไร	1.95	-4.02	2.06	3.34	2.97	2.99	5.41	-7.08	
อัตราปกติ		-3.90	1.27	3.53	2.81	2.35	5.47	-7.49	
TOU		-15.31	80.71	-7.36	12.77	39.44	2.57	45.79	
หน่วยจำหน่ายไม่รวมไฟฟ้าสาธารณะ	4.52	2.50	3.43	1.30	0.45	-1.29	7.85	-3.33	
ไฟฟ้าสาธารณะ	3.44	3.19	7.25	7.06	4.90	16.32	14.98	1.94	
ไฟทำการ								10.99	
รวม	4.51	2.51	3.45	1.33	0.48	-1.19	7.97	-3.29	

ตารางที่ 1.2.4 แสดง % สัดส่วน การจำหน่ายไฟฟ้าของการไฟฟ้านครหลวง แยกประเภทผู้ใช้ไฟฟ้า และกลุ่มอัตราค่าไฟฟ้า (% สัดส่วน)

ประเภทผู้ใช้ไฟฟ้า	2547	2548	2549	2550	2551	2552	2553	2553 (บ.ถ.-บ.ย.)	2554 (บ.ถ.-บ.ย.)
บ้านอยู่อาศัย	21.31	21.54	21.89	21.96	22.21	23.43	23.78	24.82	23.02
พลังงานไฟฟ้าไม่เกิน 150 หน่วย	1.06	1.02	0.99	0.94	0.95	1.02	0.92	1.02	1.02
พลังงานไฟฟ้าเกินกว่า 150 หน่วย	19.89	20.00	20.33	20.49	20.76	21.89	22.34	23.25	21.54
TOU	0.36	0.53	0.56	0.53	0.51	0.52	0.51	0.55	0.46
กิจการขนาดเล็ก	14.23	14.39	14.56	14.63	14.81	15.29	15.16	15.34	15.02
อัตราปกติ	13.88	13.90	13.94	13.94	14.07	14.47	14.28	14.47	14.08
TOU	0.35	0.50	0.62	0.69	0.73	0.82	0.87	0.88	0.94
กิจการขนาดกลาง	20.58	20.06	19.43	18.93	18.74	18.26	17.05	16.90	17.07
อัตราปกติ	17.57	15.87	14.86	13.54	12.60	11.55	10.83	10.78	10.42
TOU	3.01	4.19	4.57	5.39	6.13	6.71	6.23	6.12	6.65
กิจการขนาดใหญ่	36.10	36.42	36.62	36.84	36.45	35.00	36.23	35.25	37.35
TOD	15.99	14.78	13.28	12.34	11.62	10.35	9.89	9.76	9.96
TOU	20.10	21.64	23.34	24.49	24.82	24.65	26.34	25.49	27.38
กิจการเฉพาะอย่าง	4.24	4.22	4.17	4.22	4.28	4.29	4.00	4.02	3.96
อัตราปกติ	0.06	0.06	0.08	0.08	0.08	0.05	0.03	0.03	0.02
TOU	4.18	4.17	4.09	4.14	4.21	4.24	3.98	4.00	3.94
ราชการและองค์กรที่ไม่แสวงหากำไร	3.07	2.87	2.83	2.89	2.96	3.09	3.01	2.92	2.80
อัตราปกติ	3.03	2.84	2.78	2.84	2.91	3.01	2.94	2.89	2.77
TOU	0.03	0.03	0.05	0.05	0.05	0.07	0.07	0.02	0.03
ไฟฟ้าสาธารณะ	0.48	0.48	0.50	0.53	0.55	0.65	0.69	0.68	0.72
ไฟฟ้าการ								0.06	0.07
รวม	100.00	100.00	100.00	100.00	100.00	100.00	99.93	100.00	100.00

ตารางที่ 1.2.5 แสดงภาพรวมการจำหน่ายไฟฟ้าของการไฟฟ้านครหลวง แยกตามพื้นที่การให้บริการ (การไฟฟ้านครหลวงเขต

ฟ.บ.	2547	2548	2549	2550	2551	2552	2553	2553 (ม.ค.-มี.ย.)	2554 (ม.ค.-มี.ย.)
วัดเลียบ	1,090	1,082	1,123	1,110	1,087	1,083	1,122	575	526
คลองเตย	3,359	3,446	3,645	3,726	3,737	3,701	3,716	1,843	1,852
ยานนาวา	1,709	1,719	1,749	1,744	1,747	1,735	1,808	924	865
บางกะปิ	3,298	3,415	3,125	3,082	3,113	3,129	3,319	1,694	1,586
มีนบุรี	2,646	2,750	1,629	1,278	1,320	1,353	1,500	765	742
สมุทรปราการ	6,220	6,390	5,182	4,902	4,872	4,365	4,926	2,441	2,422
บางพลี	3,541	3,687	3,251	3,127	3,136	2,919	3,366	1,662	1,704
สามเสน	2,890	2,951	3,049	3,128	3,147	3,183	3,322	1,691	1,596
นนทบุรี	2,735	2,807	2,717	2,633	2,660	2,796	2,970	1,518	1,431
บางใหญ่	1,386	1,505	1,149	1,050	1,087	1,146	1,274	660	608
ธนบุรี	1,417	1,431	1,460	1,470	1,476	1,500	1,579	818	747
ราษฎร์บูรณะ	4,000	4,002	4,011	3,949	3,811	3,689	3,967	1,978	1,949
บางขุนเทียน	2,199	2,244	2,227	2,205	2,203	2,201	2,374	1,203	1,158
บางเขน	2,440	2,477	2,542	2,480	2,525	2,523	2,709	1,381	1,291
ประเวศน์			1,384	1,811	1,841	1,812	1,982	995	979
บางบัวทอง			753	1,055	1,103	1,170	1,339	671	693
ลาดกระบัง			1,183	1,604	1,645	1,619	1,807	909	896
ลาดพร้าว			1,095	1,459	1,491	1,538	1,668	865	797
รวม	38,931	39,906	41,274	41,813	42,002	41,461	44,747	22,594	21,841

18 ฟ.บ. (เขตศูนย์ : ศูนย์) (กท 81)

ตารางที่ 1.2.6 แสดง % เพิ่ม/ลด การจำหน่ายไฟฟ้า ของการไฟฟ้านครหลวง แยกตามพื้นที่การให้บริการ

ฟ.บ.	2547	2548	2549	2550	2551	2552	2553	2554 (ม.ค.-มี.ย.)
วัดเลียบ	0.77	-0.79	3.84	-1.21	-2.01	-0.39	-0.24	-8.57
คลองเตย	2.91	2.57	5.78	2.23	0.28	-0.96	-0.95	0.45
ยานนาวา	2.02	0.58	1.76	-0.32	0.19	-0.70	-0.63	-6.40
บางกะปิ	4.60	3.54	-8.49	-1.37	1.01	0.51	0.59	-6.33
มีนบุรี	5.98	3.95	-40.78	-21.56	3.35	2.46	2.60	-2.99
สมุทรปราการ	4.37	2.72	-18.89	-5.40	-0.61	-10.41	-10.32	-0.81
บางพลี	6.75	4.11	-11.82	-3.80	0.28	-6.92	-6.82	2.50
สามเสน	7.14	2.12	3.33	2.58	0.60	1.14	1.21	-5.60
นวมินทร์	4.20	2.63	-3.22	-3.10	1.03	5.12	5.21	-5.72
บางใหญ่	14.50	8.62	-23.69	-8.56	3.47	5.51	5.75	-7.90
ธนบุรี	1.33	0.94	2.05	0.71	0.40	1.60	1.70	-8.66
ราษฎร์บูรณะ	2.73	0.05	0.22	-1.56	-3.48	-3.20	-3.15	-1.48
บางขุนเทียน	3.24	2.08	-0.77	-1.02	-0.09	-0.09	0.01	-3.74
บางเขน	4.05	1.50	2.63	-2.42	1.80	-0.06	0.03	-6.49
ประเวศน์				30.86	1.62	-1.55	-1.44	-1.64
บางบัวทอง				40.09	4.61	5.99	6.17	3.24
ลาดกระบัง				35.56	2.60	-1.61	-1.53	-1.35
ลาดพร้าว				33.28	2.21	3.13	3.24	-7.95
รวม	4.52	2.50	3.43	1.30	0.45	-1.29	-1.19	-3.33

(ต่อหน้า %) (ต่อหน้า %) (ต่อหน้า %) (ต่อหน้า %) (ต่อหน้า %) (ต่อหน้า %) (ต่อหน้า %) (ต่อหน้า %) (ต่อหน้า %)

ตารางที่ 1.2.7 แสดงภาพรวมหน่วยจำหน่ายไฟฟ้า แยกตามระดับแรงดัน (รวมไฟฟ้าสาธารณะ) ของการไฟฟ้านครหลวง

ปี	หน่วยจำหน่าย (ล้านหน่วย)				เพิ่ม/ลด (%)			
	สายแรงต่ำ 220/400 V	สายป้อน 12 - 24 KV	สายส่ง 69 - 115 KV	รวม	สายแรงต่ำ 220V	สายป้อน 12 - 24 KV	สายส่ง 69 - 115 KV	รวม
2547	17,175	18,025	3,920	39,119	0.84	7.52	7.87	4.51
2548	18,348	17,720	4,031	40,100	6.83	-1.69	2.84	2.51
2549	19,720	17,664	4,098	41,482	7.48	-0.31	1.65	3.45
2550	19,507	18,258	4,047	41,813	-1.08	3.36	-1.25	0.80
2551	19,625	18,499	3,878	42,002	0.60	1.32	-4.17	0.45
2552	20,338	17,551	3,573	41,461	3.63	-5.12	-7.87	-1.29
2553	20,828	20,046	3,874	44,747	2.41	14.21	8.42	7.93
2553 (ม.ค.-มิ.ย.)	10,562	10,068	1,963	22,594				
2554								
ม.ค.	1,537	1,497	287	3,321.65	-8.54	3.70	-7.48	-3.30
ก.พ.	1,585	1,543	296	3,423.34	-2.98	-2.70	-2.70	-2.83
มี.ค.	1,710	1,665	319	3,694.17	-5.28	-5.01	-5.01	-5.13
เม.ย.	1,623	1,579	302	3,504.05	-6.85	-6.77	-6.82	-6.81
พ.ค.	1,831	1,779	341	3,950.22	-0.99	-0.96	-1.06	-0.98
มิ.ย.	1,830	1,778	340	3,947.94	-1.14	-1.06	-1.23	-1.11
ก.ค.								
ส.ค.								
ก.ย.								
ต.ค.								
พ.ย.								
ธ.ค.								
2554(ม.ค.-มิ.ย.)	10,116	9,840	1,885	21,841.37	-4.22	-2.26	-3.98	-3.33

ตารางที่ 1.2.8 แสดงภาพรวมการจำหน่ายไฟฟ้าของการไฟฟ้านครหลวง แยกตามประเภทกิจการทางเศรษฐกิจ

ประเภทผู้ใช้ไฟฟ้า	หน่วยจำหน่าย (ล้านหน่วย)				เพิ่ม / ลด (%)	
	2552	2553	2553 (ม.ค.-มิ.ย.)	2554 (ม.ค.-มิ.ย.)	2554 (ม.ค.-มิ.ย.)	
1.บ้านอยู่อาศัย	9,779	10,716	5,650	5,068	-10.30	
2.กิจการขนาดเล็ก	6,380	6,859	3,493	3,306	-5.35	
3.กิจการขนาดกลาง	7,619	7,686	3,847	3,758	-2.32	
3.1 อุตสาหกรรม	3,598	3,684	1,843	1,775	-3.69	
TSIC	อุตสาหกรรม					
31	Food Processing	446	424	218	196	-10.08
32	Textiles	562	551	273	256	-6.43
33	Wood & Wood Products	87	92	45	43	-4.99
34	Paper and Printing	237	238	120	114	-4.81
35	Chemical and Petroleum	1,167	1,177	591	568	-3.85
36	Non - Metallic Mineral	52	55	27	27	-2.12
37	Basic Metal	121	135	66	67	0.71
38	Fabricated Metal Products	734	804	399	398	-0.35
39	Other Manufacturing	191	209	103	107	3.73

(1/4)

ประเภทผู้ใช้ไฟฟ้า	หน่วยจำหน่าย (ล้านหน่วย)				เพิ่ม / ลด (%)	
	2552	2553	2553 (ม.ค.-มิ.ย.)	2554 (ม.ค.-มิ.ย.)	2554 (ม.ค.-มิ.ย.)	
3.2 ธุรกิจ	3,355	3,318	1,675	1,683	0.44	
TSIC	ธุรกิจ					
50	Construction	128	117	58	93	59.93
61	Wholesale Trade	315	344	169	185	9.40
62	Retail Trade	671	643	325	321	-1.32
63	Hotel and Restaurants	310	311	159	159	-0.02
71	Transport	236	237	119	119	0.40
72	Communication	128	114	59	53	-8.68
81	Finance	163	159	81	75	-7.55
82	Insurance	44	43	22	20	-6.53
83	Real Estate	712	710	364	357	-1.85
91	Public Administration	28	32	16	14	-8.18
92	Sanitary Services	19	20	10	11	13.57
93	Social Services	354	337	167	157	-6.26
94	Recreational and Cultural Services	130	133	68	63	-6.49
95	Personal Services	85	84	43	40	-7.43
96	International Bodies	32	33	17	15	-11.98
	อื่นๆ	666	684	329	300	-8.73

(2/4)

ตารางที่ 1.2.8 (ต่อ) แสดงภาพรวมการจำหน่ายไฟฟ้าของการไฟฟ้านครหลวง แยกตามประเภทกิจการทางเศรษฐกิจ

ประเภทผู้ใช้ไฟฟ้า	หน่วยจำหน่าย (ล้านหน่วย)				เพิ่ม / ลด (%)	
	2552	2553	2553 (ม.ค.-มิ.ย.)	2554 (ม.ค.-มิ.ย.)	2554 (ม.ค.-มิ.ย.)	
4.กิจการขนาดใหญ่	14,605	16,326	8,024	8,222	2.47	
4.1อุตสาหกรรม	8,366	9,695	4,785	4,845	1.26	
TSIC						
	อุตสาหกรรม					
31	Food Processing	1,198	1,338	669	658	-1.59
32	Textiles	1,836	2,016	988	970	-1.76
33	Wood & Wood Products	110	116	60	62	3.42
34	Paper and Printing	339	379	188	188	-0.09
35	Chemical and Pretroleum	1,617	1,871	921	943	2.40
36	Non - Metallic Mineral	351	375	182	198	8.59
37	Basic Metal	754	872	435	457	5.04
38	Fabricated Metal Products	2,019	2,532	1,249	1,272	1.83
39	Other Manufacturing	143	194	93	97	4.05

(3/4)

ประเภทผู้ใช้ไฟฟ้า	หน่วยจำหน่าย (ล้านหน่วย)				เพิ่ม / ลด (%)	
	2552	2553	2553 (ม.ค.-มิ.ย.)	2554 (ม.ค.-มิ.ย.)	2554 (ม.ค.-มิ.ย.)	
4.2ธุรกิจ	5,780	6,339	3,120	3,184	2.04	
TSIC						
	ธุรกิจ					
50	Construction	56	38	20	16	-19.40
61	Wholesale Trade	91	120	56	74	33.74
62	Retail Trade	2,106	2,147	1,064	1,100	3.35
63	Hotel and Restaurants	79	132	67	69	3.31
71	Transport	528	566	274	294	7.28
72	Communication	225	258	125	132	5.90
81	Finance	330	345	170	166	-2.06
82	Insurance	32	36	18	18	-1.74
83	Real Estate	1,038	1,159	570	584	2.38
91	Public Administration	276	337	176	149	-15.49
92	Sanitary Services	81	107	44	48	7.66
93	Social Services	809	947	465	454	-2.25
94	Recreational and Cultural Services	108	121	60	68	13.02
95	Personal Services	3	5	2	3	12.24
96	International Bodies	20	19	9	9	0.43
	อื่นๆ	458	292	119	193	62.19
5.กิจการเฉพาะอย่าง	1,790	1,803	916	871	-4.90	
6.ราชการและองค์กร ที่ไม่แสวงหากำไร	1,288	1,358	664	617	-7.08	
รวม	41,461	44,747	22,594	21,841	-3.33	

(4/4)

ตารางที่ 1.2.9 แสดงการจำหน่ายไฟฟ้า กลุ่มธุรกิจ และกลุ่มอุตสาหกรรม ที่สำคัญ 10 กลุ่มแรกของการไฟฟ้านครหลวง

กลุ่มธุรกิจและอุตสาหกรรม	หน่วยจำหน่าย (ล้านบาท)					เพิ่ม/ลด (%)		
	2551	2552	2553	2553 (ม.ค.-มิ.ย.)	2554 (ม.ค.-มิ.ย.)	2552	2553	2554 (ม.ค.-มิ.ย.)
กลุ่มธุรกิจ								
1. ห้างสรรพสินค้า	2,191	2,192	2,180	1,082	1,108	0.04	-0.55	2.47
2. อสังหาริมทรัพย์	2,153	2,197	2,372	1,194	1,183	2.04	7.98	-0.91
3. อพาร์ทเมนท์/เกสเฮ้าส์	1,582	1,624	1,737	902	854	2.66	6.91	-5.30
4. ร้านขายปลีก	1,479	1,451	1,495	770	723	-1.89	3.05	-6.11
5. ร้านขายส่ง	920	895	983	486	510	-2.63	9.75	4.84
6. โรงแรมเพื่อการท่องเที่ยว	751	702	698	347	325	-6.56	-0.53	-6.24
7. ก่อสร้าง	644	598	604	300	335	-7.13	1.04	11.67
8. กัฏาคารและไนท์คลับ	630	625	649	334	311	-0.78	3.85	-6.70
9. ธนาคารพาณิชย์และเงินทุน	548	555	568	283	271	1.23	2.45	-4.12
10. โรงพยาบาลทั่วไป	492	501	546	275	261	1.82	8.98	-4.83
กลุ่มอุตสาหกรรม								
1. สิ่งทอ	2,370	2,137	2,287	1,124	1,092	-9.85	7.04	-2.79
2. พลาสติก	1,484	1,441	1,595	787	808	-2.89	10.67	2.67
3. อุตสาหกรรมโลหะและเครื่องจักร	1,384	1,231	1,396	698	700	-11.04	13.37	0.38
4. อาหารแปรรูป	949	954	1,003	493	503	0.53	5.18	2.09
5. ผลิตภัณฑ์และโลหะพื้นฐาน	1,194	901	1,036	516	537	-24.56	14.97	4.24
6. ยานยนต์	1,031	830	1,096	538	542	-19.47	31.99	0.75
7. อุปกรณ์อิเล็กทรอนิกส์	907	824	990	486	500	-9.09	20.05	2.82
8. เคมีภัณฑ์และยางสังเคราะห์	710	657	721	356	344	-7.56	9.78	-3.61
9. ผลิตภัณฑ์และสิ่งพิมพ์	660	636	678	340	333	-3.54	6.54	-1.81
10. ผลิตภัณฑ์และโลหะ	448	410	438	214	229	-8.41	6.84	7.07

ตารางที่ 1.3 แสดงค่าความสูญเสียของระบบของการไฟฟ้านครหลวง

ปี	ค่าความสูญเสีย	
	ล้านหน่วย	เพิ่ม/ลด (%)
2547	1,453	3.58
2548	1,340	3.23
2549	1,465	3.41
2550	1,569	3.60
2551	1,369	3.14
2552	1,496	3.46
2553	1,580	3.39
2554		
ม.ค.	125	3.58
ก.พ.	76	2.16
มี.ค.	148	3.82
เม.ย.	170	4.60
พ.ค.	197	4.72
มิ.ย.	113	2.76
ก.ค.		
ส.ค.		
ก.ย.		
ต.ค.		
พ.ย.		
ธ.ค.		
2554 (ม.ค.-มิ.ย.)	830	3.63

ตารางที่ 1.4.1 แสดงรายได้จากการจำหน่ายหัก Ft หัก VAT ของการไฟฟ้านครหลวง

ปี	รายได้	
	ล้านบาท	เพิ่ม/ลด (%)
2547	93,599.04	4.44
2548	96,014.44	2.58
2549	99,388.59	3.51
2550	100,852.16	1.47
2551	101,257.70	0.40
2552	100,702.80	-0.55
2553	108,575.23	7.82
2553(ม.ค.-มิ.ย.)	55,096.91	
2554		
ม.ค.	7,984.48	-3.37
ก.พ.	8,294.93	-4.07
มี.ค.	8,916.66	-5.97
เม.ย.	8,470.06	-8.21
พ.ค.	9,562.10	-1.46
มิ.ย.	9,611.57	-1.65
ก.ค.		
ส.ค.		
ก.ย.		
ต.ค.		
พ.ย.		
ธ.ค.		
2554 (ม.ค.-มิ.ย.)	52,839.80	-4.10

ตารางที่ 1.4.2 แสดงรายได้จากการจำหน่ายไฟฟ้า ของการไฟฟ้านครหลวง แยกประเภทผู้ใช้ไฟฟ้า และกลุ่มอัตราค่าไฟฟ้า (รายได้ : ล้านบาท)

ประเภทผู้ใช้ไฟฟ้า	2547	2548	2549	2550	2551	2552	2553	2553 (บ.ค.-บิ.ย.)	2554 (บ.ค.-บิ.ย.)
บ้านอยู่อาศัย	21,691	22,434	23,609	24,002	24,361	25,428	28,047	14,869	13,179
พลังงานไฟฟ้าไม่เกิน 150 หน่วย	832	816	824	791	795	852	837	475	443
พลังงานไฟฟ้าเกินกว่า 150 หน่วย	20,559	21,161	22,282	22,724	23,099	24,105	26,708	14,124	12,513
TOU	301	457	503	487	467	470	502	269	223
กิจการขนาดเล็ก	15,769	16,290	17,017	17,316	17,572	17,910	19,144	9,740	9,295
อัตราปกติ	15,453	15,821	16,413	16,627	16,848	17,109	18,214	9,273	8,810
TOU	316	469	604	689	725	801	930	467	485
กิจการขนาดกลาง	19,782	19,872	19,969	19,800	19,666	19,089	19,331	9,743	9,416
อัตราปกติ	16,939	15,764	15,281	14,161	13,269	12,118	12,285	6,244	5,750
TOU	2,843	4,108	4,688	5,639	6,396	6,971	7,046	3,499	3,666
กิจการขนาดใหญ่	30,147	31,215	32,456	33,199	32,980	31,544	35,131	17,301	17,702
TOD	13,851	13,141	12,247	11,538	10,937	9,710	9,971	4,989	4,949
TOU	16,296	18,075	20,209	21,661	22,043	21,834	25,160	12,312	12,754
กิจการเฉพาะอย่าง	3,516	3,596	3,684	3,788	3,851	3,818	3,832	1,937	1,852
อัตราปกติ	57	56	83	85	81	46	28	15	10
TOU	3,459	3,540	3,601	3,704	3,770	3,772	3,804	1,922	1,842
ราชการและองค์กรที่ไม่แสวงหากำไร	2,694	2,606	2,654	2,747	2,827	2,914	3,090	1,506	1,396
อัตราปกติ	2,658	2,575	2,604	2,700	2,776	2,842	3,012	1,486	1,375
TOU	35	31	50	47	51	72	78	20	21
รวมรายได้	93,599	96,014	99,389	100,852	101,258	100,703	108,575	55,097	52,840

ตารางที่ 1.4.3 แสดง % เพิ่ม/ลด รายได้จากการจำหน่ายไฟฟ้าของการไฟฟ้านครหลวง แยกประเภทผู้ใช้ไฟฟ้า และกลุ่มอัตรา

ประเภทผู้ใช้ไฟฟ้า	2547	2548	2549	2550	2551	2552	2553	2554 (ม.ค.-มิ.ย.)	ค่าไฟฟ้า (% เพิ่ม/ลด)
บ้านอยู่อาศัย	3.99	3.43	5.23	1.67	1.50	4.38	10.30	-11.37	
พลังงานไฟฟ้าไม่เกิน 150 หน่วย	1.52	-1.89	0.92	-3.94	0.48	7.24	-1.79	-6.89	
พลังงานไฟฟ้าเกินกว่า 150 หน่วย	3.04	2.95	5.30	1.98	1.65	4.35	10.80	-11.41	
TOU	239.16	52.02	10.02	-3.24	-4.12	0.76	6.62	-17.19	
กิจการขนาดเล็ก	4.61	3.31	4.46	1.76	1.48	1.92	6.89	-4.57	
อัตราปกติ	3.68	2.39	3.74	1.31	1.33	1.55	6.46	-5.00	
TOU	86.46	48.26	28.92	13.96	5.23	10.56	16.12	3.91	
กิจการขนาดกลาง	3.32	0.45	0.49	-0.85	-0.68	-2.93	1.27	-3.36	
อัตราปกติ	-7.21	-6.93	-3.07	-7.33	-6.30	-8.67	1.37	-7.92	
TOU	218.53	44.46	14.14	20.29	13.42	8.98	1.08	4.78	
กิจการขนาดใหญ่	5.46	3.54	3.97	2.29	-0.66	-4.35	11.37	2.32	
TOD	-5.70	-5.13	-6.80	-5.79	-5.20	-11.22	2.69	-0.80	
TOU	17.26	10.91	11.81	7.19	1.76	-0.95	15.23	3.58	
กิจการเฉพาะอย่าง	3.03	2.29	2.42	2.84	1.66	-0.86	0.37	-4.37	
อัตราปกติ	-6.71	-1.44	47.43	1.79	-4.05	-43.09	-38.35	-36.91	
TOU	3.20	2.35	1.71	2.87	1.79	0.05	0.84	-4.12	
ราชการและองค์กรที่ไม่แสวงหากำไร	1.53	-3.26	1.85	3.50	2.93	3.05	6.04	-7.34	
อัตราปกติ	1.33	-3.14	1.15	3.68	2.81	2.37	5.98	-7.49	
TOU	19.34	-11.86	59.48	-5.76	9.57	39.62	8.58	4.17	
รวม	4.31	2.58	3.51	1.47	0.40	-0.55	7.82	-4.10	

ตารางที่ 1.4.4 แสดงรายได้จากการจำหน่ายไฟฟ้าของการไฟฟ้านครหลวง แยกตามพื้นที่การให้บริการ และกลุ่มอัตราค่าไฟฟ้า

ฟ.บ.	2547	2548	2549	2550	2551	2552	2553	2553 (บ.ค.-บ.ย.)	2554 (บ.ค.-บ.ย.)
วัดเลียบ	2,836	2,811	2,906	2,870	2,815	2,808	2,912	1,502	1,369
คลองเตย	8,186	8,386	8,843	9,039	9,027	8,956	9,007	4,504	4,461
ยานนาวา	4,409	4,428	4,512	4,499	4,493	4,475	4,657	2,392	2,226
บางกะปิ	8,437	8,743	7,971	7,811	7,863	7,927	8,399	4,301	4,021
มีนบุรี	6,379	6,630	3,965	3,145	3,232	3,331	3,707	1,893	1,814
สมุทรปราการ	13,773	14,169	11,384	10,685	10,688	9,763	10,904	5,428	5,352
บางพลี	8,526	8,898	7,531	7,144	7,179	6,762	7,697	3,809	3,891
สามเสน	7,080	7,232	7,472	7,678	7,695	7,790	8,120	4,140	3,911
นนทบุรี	6,561	6,733	6,498	6,332	6,394	6,734	7,230	3,697	3,486
บางใหญ่	3,442	3,747	2,914	2,674	2,762	2,921	3,259	1,697	1,550
ธนบุรี	3,601	3,639	3,728	3,746	3,737	3,810	4,028	2,094	1,906
ราษฎร์บูรณะ	8,911	8,932	8,967	8,920	8,628	8,409	9,069	4,542	4,448
บางขุนเทียน	5,558	5,674	5,626	5,574	5,566	5,568	6,014	3,066	2,933
บางเขน	5,900	5,992	6,159	6,052	6,136	6,171	6,655	3,415	3,156
ประเวศน์			3,406	4,486	4,550	4,514	4,922	2,483	2,428
บางบัวทอง			1,853	2,587	2,711	2,882	3,313	1,673	1,693
ลาดกระบัง			2,805	3,806	3,899	3,874	4,302	2,172	2,117
ลาดพร้าว			2,849	3,803	3,882	4,007	4,379	1,885	2,079
รวม	93,599	96,014	99,389	100,852	101,258	100,703	108,575	54,692	52,840

(การไฟฟ้านครหลวงเขต 18 ฟ.บ.) (รายได้หัก F+ หัก VAT : จำนวน)

ตารางที่ 1.4.5 แสดง % เพิ่ม/ลด รายได้จากการจำหน่ายไฟฟ้าของการไฟฟ้านครหลวง แยกตามพื้นที่การให้บริการ

ฟ.บ.	2547	2548	2549	2550	2551	2552	2553	2554 (ม.ค.-มิ.ย.)
วัดเลียบ	0.11	-0.87	3.39	-1.24	-1.94	-0.23	3.68	-8.88
คลองเตย	2.77	2.45	5.45	2.21	-0.12	-0.79	0.57	-0.95
ยานนาวา	2.37	0.42	1.90	-0.29	-0.14	-0.40	4.08	-6.95
บางกะปิ	4.78	3.63	-8.83	-2.01	0.67	0.81	5.95	-6.50
มีนบุรี	6.19	3.94	-40.19	-20.69	2.77	3.04	11.31	-4.15
สมุทรปราการ	4.47	2.88	-19.66	-6.14	0.03	-8.66	11.69	-1.39
บางพลี	6.86	4.36	-15.36	-5.13	0.48	-5.81	13.83	2.16
สามเสน	5.79	2.15	3.32	2.75	0.23	1.24	4.23	-5.54
นนทบุรี	3.87	2.62	-3.49	-2.55	0.98	5.31	7.37	-5.71
บางใหญ่	13.76	8.87	-22.23	-8.25	3.32	5.75	11.56	-8.62
ธนบุรี	1.55	1.06	2.44	0.49	-0.26	1.95	5.73	-9.02
ราษฎร์บูรณะ	2.62	0.23	0.39	-0.52	-3.28	-2.54	7.85	-2.07
บางขุนเทียน	3.51	2.08	-0.85	-0.92	-0.15	0.05	8.01	-4.34
บางเขน	4.31	1.56	2.78	-1.72	1.39	0.57	7.84	-7.60
ประเวศน์				31.72	1.43	-0.81	9.05	-2.20
บางบัวทอง				39.67	4.78	6.32	14.95	1.22
ลาดกระบัง				35.66	2.45	-0.63	11.03	-2.54
ลาดพร้าว				33.45	2.08	3.24	9.29	10.25
รวม	4.44	2.58	3.51	1.47	0.40	-0.55	7.82	-3.39

(การไฟฟ้านครหลวงเขต 18 ฟ.บ.) (% เพิ่ม/ลด)

ตารางที่ 1.5.1 แสดงจำนวนผู้ใช้ไฟฟ้า
ของการไฟฟ้านครหลวง (ราย)

ปี	จำนวนผู้ใช้ไฟฟ้า	
	ราย	เพิ่ม/ลด (%)
2547	2,466,864	3.71
2548	2,550,800	3.40
2549	2,630,037	3.11
2550	2,701,634	2.72
2551	2,793,337	3.39
2552	2,922,936	4.64
2553	3,035,144	3.84
2554		
ม.ค.	3,043,403	3.80
ก.พ.	3,052,140	3.77
มี.ค.	3,062,593	3.76
เม.ย.	3,068,318	3.71
พ.ค.	3,079,080	3.76
มิ.ย.	3,089,260	3.80
ก.ค.		
ส.ค.		
ก.ย.		
ต.ค.		
พ.ย.		
ธ.ค.		
2554	3,089,260	1.78

ตารางที่ 1.5.2 แสดงจำนวนผู้ใช้ไฟฟ้า ในเขตการไฟฟ้านครหลวง แยกประเภทผู้ใช้ไฟฟ้า และกลุ่มอัตราค่าไฟฟ้า (ราย)

ประเภทผู้ใช้ไฟฟ้า	2547	2548	2549	2550	2551	2552	2553	2554 (ปี.ย.)
บ้านอยู่อาศัย	1,986,747	2,056,473	2,127,323	2,193,529	2,278,072	2,405,286	2,512,598	2,563,043
พลังงานไฟฟ้าไม่เกิน 150 หน่วย	372,730	373,917	373,611	376,101	386,353	416,058	416,423	451,567
พลังงานไฟฟ้าเกินกว่า 150 หน่วย	1,599,107	1,663,553	1,734,965	1,798,904	1,873,295	1,970,900	2,077,985	2,093,368
TOU	14,910	19,003	18,747	18,524	18,424	18,328	18,190	18,108
กิจการขนาดเล็ก	447,499	461,074	468,933	473,546	480,159	483,022	487,704	491,133
อัตราปกติ	444,283	456,948	464,395	468,806	475,258	477,590	481,983	485,178
TOU	3,216	4,126	4,538	4,740	4,901	5,432	5,721	5,955
กิจการขนาดกลาง	19,478	19,815	19,850	19,910	19,791	19,191	19,085	19,104
อัตราปกติ	16,699	16,239	15,437	14,722	13,900	12,870	12,398	12,140
TOU	2,779	3,576	4,413	5,188	5,891	6,321	6,687	6,964
กิจการขนาดใหญ่	1,411	1,456	1,554	1,600	1,660	1,776	1,883	1,921
TOD	612	589	560	540	526	502	495	489
TOU	799	867	994	1,060	1,134	1,274	1,388	1,432
กิจการเฉพาะอย่าง	1,995	2,080	2,122	2,251	2,338	2,415	2,486	2,511
อัตราปกติ	85	119	122	128	90	45	40	25
TOU	1,910	1,961	2,000	2,123	2,248	2,370	2,446	2,486
ราชการและองค์กรที่ไม่แสวงหากำไร	9,734	9,902	10,255	10,798	11,317	11,246	11,388	11,548
อัตราปกติ	9,727	9,891	10,243	10,785	11,306	11,240	11,374	11,535
TOU	7	11	12	13	11	6	14	13
รวม	2,466,864	2,550,800	2,630,037	2,701,634	2,793,337	2,922,936	3,035,144	3,089,260

ตารางที่ 1.5.3 แสดง % เพิ่ม/ลด จำนวนผู้ใช้ไฟฟ้า ในเขตการไฟฟ้านครหลวง แยกประเภทผู้ใช้ไฟฟ้า และกลุ่มอัตราค่าไฟฟ้า

ประเภทผู้ใช้ไฟฟ้า	2547	2548	2549	2550	2551	2552	2553	2554 (มิ.ย.)	(ต่อหน้า %)
บ้านอยู่อาศัย	3.65	3.51	3.45	3.11	3.85	5.58	4.46	2.01	
พลังงานไฟฟ้าไม่เกิน 150 หน่วย	-0.58	0.32	-0.08	0.67	2.73	7.69	0.09	8.44	
พลังงานไฟฟ้าเกินกว่า 150 หน่วย	4.16	4.03	4.29	3.69	4.14	5.21	5.43	0.74	
TOU	125.19	27.45	-1.35	-1.19	-0.54	-0.52	-0.75	-0.45	
กิจการขนาดเล็ก	4.12	3.03	1.70	0.98	1.40	0.60	0.97	0.70	
อัตราปกติ		2.85	1.63	0.95	1.38	0.49	0.92	0.66	
TOU		28.30	9.99	4.45	3.40	10.83	5.32	4.09	
กิจการขนาดกลาง	1.09	1.73	0.18	0.30	-0.60	-3.03	-0.55	0.10	
อัตราปกติ	-8.34	-2.75	-4.94	-4.63	-5.58	-7.41	-3.67	-2.08	
TOU	164.67	28.68	23.41	17.56	13.55	7.30	5.79	4.14	
กิจการขนาดใหญ่	5.69	3.19	6.73	2.96	3.75	6.99	6.02	2.02	
TOD	-7.27	-3.76	-4.92	-3.57	-2.59	-4.56	-1.39	-1.21	
TOU	18.37	8.51	14.65	6.64	6.98	12.35	8.95	3.17	
กิจการเฉพาะอย่าง	3.31	4.26	2.02	6.08	3.86	3.29	2.94	1.01	
อัตราปกติ	-32.54	40.00	2.52	4.92	-29.69	-50.00	-11.11	-37.50	
TOU	5.82	2.67	1.99	6.15	5.89	5.43	3.21	1.64	
ราชการและองค์กรที่ไม่แสวงหากำไร	1.67	1.73	3.56	5.29	4.81	-0.63	1.26	1.40	
อัตราปกติ		1.69	3.56	5.29	4.83	-0.58	1.19	1.42	
TOU		57.14	9.09	8.33	-15.38	-45.45	133.33	-7.14	
รวม	3.71	3.40	3.11	2.72	3.39	4.64	3.84	1.78	

ตารางที่ 1.5.4 แสดงจำนวนผู้ใช้ไฟฟ้า ของการไฟฟ้านครหลวง แยกตามพื้นที่การให้บริการ (การไฟฟ้านครหลวง

พ.บ.	2547	2548	2549	2550	2551	2552	2553	2554 (มิ.ย.)
วัดเลียบ	73,058	73,647	73,544	73,295	73,296	74,240	75,769	76,069
คลองเตย	87,469	88,940	90,416	91,958	93,933	97,156	98,896	99,244
ยานนาวา	119,433	120,890	122,332	124,547	128,562	131,723	133,129	134,453
บางกะปิ	234,981	243,086	175,981	180,310	187,320	197,930	206,114	209,118
มีนบุรี	239,845	253,355	146,709	155,714	161,541	170,431	177,938	182,305
สมุทรปราการ	199,542	207,981	148,066	153,325	159,311	165,695	171,668	174,398
บางพลี	198,212	206,665	98,738	102,319	107,722	120,382	133,035	137,749
สามเสน	170,541	172,933	177,007	181,182	184,059	191,397	197,715	201,114
นนทบุรี	252,724	259,402	237,023	240,076	248,239	261,194	269,291	275,039
บางใหญ่	213,385	227,541	145,016	150,981	156,817	163,530	171,151	174,219
ธนบุรี	133,954	135,758	137,833	139,008	140,803	143,759	147,648	149,123
ราษฎร์บูรณะ	160,661	167,781	173,054	177,476	182,319	188,645	197,863	202,763
บางขุนเทียน	183,503	188,628	179,050	184,457	190,295	194,124	200,075	202,572
บางเขน	199,556	204,193	207,338	212,658	219,922	235,066	245,544	248,393
ประเวศน์			120,700	124,721	130,236	134,482	137,873	139,846
บางบัวทอง			137,508	145,766	155,617	167,847	178,177	183,455
ลาดกระบัง			109,310	111,178	115,409	122,720	127,548	130,162
ลาดพร้าว			150,412	152,663	157,936	162,615	165,710	169,238
รวม	2,466,864	2,550,800	2,630,037	2,701,634	2,793,337	2,922,936	3,035,144	3,089,260

เขต 18 เขต (สร)

ตารางที่ 1.5.5 แสดง % เพิ่ม/ลด จำนวนผู้ใช้ไฟฟ้า ของการไฟฟ้านครหลวง แยกตามพื้นที่การให้บริการ

ฟ.บ.	2547	2548	2549	2550	2551	2552	2553	2554 (ปี.ย.)
วัดเลียบ	-0.32	0.81	-0.14	-0.34	0.00	1.29	2.06	0.40
คลองเตย	0.39	1.68	1.66	1.71	2.15	3.43	1.79	0.35
ยานนาวา	2.40	1.22	1.19	1.81	3.22	2.46	1.07	0.99
บางกะปิ	4.15	3.45	-27.61	2.46	3.89	5.66	4.13	1.46
มีนบุรี	6.57	5.63	-42.09	6.14	3.74	5.50	4.40	2.45
สมุทรปราการ	5.48	4.23	-28.81	3.55	3.90	4.01	3.60	1.59
บางพลี	3.79	4.26	-52.22	3.63	5.28	11.75	10.51	3.54
สามเสน	1.29	1.40	2.36	2.36	1.59	3.99	3.30	1.72
นนทบุรี	3.03	2.64	-8.63	1.29	3.40	5.22	3.10	2.13
บางใหญ่	6.39	6.63	-36.27	4.11	3.87	4.28	4.66	1.79
ธนบุรี	1.30	1.35	1.53	0.85	1.29	2.10	2.71	1.00
ราษฎร์บูรณะ	3.94	4.43	3.14	2.56	2.73	3.47	4.89	2.48
บางขุนเทียน	3.23	2.79	-5.08	3.02	3.16	2.01	3.07	1.25
บางเขน	3.93	2.32	1.54	2.57	3.42	6.89	4.46	1.16
ประเวศน์				3.33	4.42	3.26	2.52	1.43
บางบัวทอง				6.01	6.76	7.86	6.15	2.96
ลาดกระบัง				1.71	3.81	6.33	3.93	2.05
ลาดพร้าว				1.50	3.45	2.96	1.90	2.13
รวม	3.71	3.40	3.11	2.72	3.39	4.64	3.84	1.78

(การไฟฟ้านครหลวง 18 ฟ.บ.) (% เพิ่ม/ลด)