



# รายงานสถานการณ์การจำหน่ายไฟฟ้าและบทวิเคราะห์ การไฟฟ้านครหลวง

เสนอ

## สำนักงานนโยบายและแผนพลังงาน กระทรวงพลังงาน

ฉบับเดือนพฤษภาคม 2554

## คำนำ

รายงานฉบับนี้จัดทำขึ้นเพื่อแสดงผลความสำเร็จของการจัดทำรายงานสถานการณ์การจำหน่ายไฟฟ้า และบทวิเคราะห์การใช้ไฟฟ้า ซึ่งเป็นข้อมูลการจำหน่ายไฟฟ้าของการไฟฟ้าฝ่ายจำหน่ายต่อภาครัฐ โดยข้อมูลดังกล่าวเป็นข้อมูล que แสดงถึงความต้องการใช้ไฟฟ้าของผู้ใช้ไฟฟ้า ประเภทต่าง ๆ อันจะเป็นข้อมูล ที่เป็นประโยชน์อย่างยิ่งในการประเมินสถานการณ์ความต้องการใช้ไฟฟ้าของ ประเทศ เพื่อใช้ในการกำหนดนโยบายไฟฟ้า ซึ่งจะพิจารณาความสำเร็จจากการที่ การไฟฟ้าฝ่ายจำหน่ายสามารถดำเนินการตามขั้นตอนและระยะเวลาที่สำนักงาน นโยบายและแผนพลังงาน(สนพ.) กำหนดไว้อย่างครบถ้วน

การไฟฟ้านครหลวง

รายการ	ก	ข	ค	สะสมสำหรับ ปี 2554	% เปลี่ยนแปลง	
	เดือน พ.ย. 2554	เดือน พ.ค. 2553	เดือน พ.ค. 2554		ต่อปีที่ แล้ว*	ต่อเดือนที่ แล้ว**
	<b>1. ข้อมูลการใช้ไฟฟ้า</b>					
1.1 ข้อมูลหน่วยซื้อ(หน่วย : ล้านหน่วย)	3,702.97	4,181.63	4,177.07	18,760.90	-3.56	12.80
1.1.1 ข้อมูลหน่วยซื้อจากกฟผ.(หน่วย : ล้านหน่วย)	3,702.52	4,181.63	4,176.26	18,757.88	-3.57	12.80
1.1.1.1 แยกตามแรงดัน						
1.1.1.1.1 69 เควี	1,755.06	1,972.57	1,970.09	8,886.62	-2.77	12.25
1.1.1.1.2 115 เควี	1,559.05	1,775.08	1,775.69	7,949.83	-0.98	13.90
1.1.1.1.3 230 เควี	388.41	433.98	430.48	1,921.43	-15.81	10.83
1.1.1.2 จำนวนสถานีต้นทาง แยกตามแรงดัน						
1.1.2.1 69 เควี	11	11	11	55	0.00	0.00
1.1.2.2 115 เควี	12	12	12	60	0.00	0.00
1.1.2.3 230 เควี	3	3	3	15	0.00	0.00
1.1.2 ข้อมูลหน่วยซื้อจาก VSPP(หน่วย : ล้านหน่วย)	0.45	-	0.81	3.02	2.72	0.00
1.2 หน่วยจำหน่าย(หน่วย : ล้านหน่วย)	3,504.05	3,991.09	3,950.22	17,900.64	-3.82	12.73
1.2.1 แยกตามแรงดัน						
1.2.1.1 220 โวลท์	1,623.24	1,850.16	1,831.04	8,292.93	-4.85	12.80
1.2.1.2 12 - 24 เควี	1,578.59	1,796.49	1,778.52	8,063.36	-2.57	12.67
1.2.1.3 69 - 115 เควี	302.22	344.44	340.66	1,544.35	-4.62	12.72
1.2.2 ตามประเภทผู้ใช้ไฟฟ้า						
1.2.2.1 บ้านอยู่อาศัย	864.58	1,082.18	968.86	4,134.53	-11.02	12.06
1.2.2.1.1 พลังงานไฟฟ้าไม่เกิน 150 หน่วย	40.42	44.27	43.30	183.85	-5.40	7.13
1.2.2.1.2 พลังงานไฟฟ้าเกินกว่า 150 หน่วย	806.95	1,015.32	906.08	3,867.70	-11.09	12.28
1.2.2.1.3 TOU	17.21	22.59	19.48	82.98	-18.91	13.19
1.2.2.2 กิจการขนาดเล็ก	537.41	624.80	604.87	2,709.99	-6.30	12.55
1.2.2.2.1 อัตราปกติ	502.42	592.28	568.01	2,541.39	-6.80	13.05
1.2.2.2.2 TOU	34.99	32.52	36.86	168.60	2.04	5.34
1.2.2.3 กิจการขนาดกลาง	581.44	658.62	666.01	3,081.85	-2.68	14.54
1.2.2.3.1 อัตราปกติ	352.95	422.46	406.08	1,880.00	-6.77	15.05
1.2.2.3.2 TOU	228.49	236.16	259.93	1,201.85	4.49	13.76
1.2.2.4 กิจการขนาดใหญ่	1,286.64	1,368.39	1,439.54	6,766.02	2.43	11.88
1.2.2.4.1 TOD	340.17	367.63	380.58	1,806.62	-1.79	11.88
1.2.2.4.2 TOU	946.47	1,000.76	1,058.96	4,959.40	4.05	11.89
1.2.2.5 กิจการเฉพาะอย่าง	144.54	150.06	159.02	715.87	-6.22	10.02
1.2.2.5.1 อัตราปกติ	0.55	1.09	0.77	3.22	-36.61	40.00
1.2.2.5.2 TOU	143.99	148.97	158.25	712.65	-6.02	9.90
1.2.2.6 ราชการและองค์กรที่ไม่แสวงหากำไร	89.44	107.04	111.92	492.38	-8.24	25.13
1.2.2.6.1 อัตราปกติ	88.83	105.97	109.90	487.61	-8.47	23.72
1.2.2.6.2 TOU	0.61	1.07	2.02	4.77	23.90	231.15

รายการ	ก	ข	ค	สะสมสำหรับ ปี 2554	% เปลี่ยนแปลง	
	เดือน พ.ย. 2554	เดือน พ.ค. 2553	เดือน พ.ค. 2554		ต่อปีที่ แล้ว*	ต่อเดือนที่ แล้ว**
1.2.3 รายพื้นที่การให้บริการ						
1.2.3.1 เขตวัดเลียบ	84.87	100.04	96.46	431.78	-9.13	13.66
1.2.3.2 เขตคลองเตย	304.28	278.29	332.34	1,520.42	-0.44	9.22
1.2.3.3 เขตยานนาวา	140.91	164.95	158.08	708.93	-6.86	12.19
1.2.3.4 เขตบางกะปิ	259.81	295.19	292.87	1,298.12	-7.00	12.72
1.2.3.5 เขตมีนบุรี	123.68	138.47	136.23	608.48	-3.48	10.15
1.2.3.6 เขตสมุทรปราการ	363.98	432.27	426.85	1,990.29	-0.76	17.27
1.2.3.7 เขตบางพลี	262.36	296.21	298.05	1,400.20	2.50	13.60
1.2.3.8 เขตสามเสน	256.50	289.37	288.40	1,301.32	-7.09	12.44
1.2.3.9 เขตนนทบุรี	234.89	275.71	262.41	1,170.29	-6.42	11.72
1.2.3.10 เขตบางใหญ่	102.15	122.93	113.32	496.19	-8.60	10.93
1.2.3.11 เขตธนบุรี	123.26	148.55	138.17	610.68	-9.38	12.10
1.2.3.12 เขตราษฎร์บูรณะ	304.90	353.03	343.87	1,604.47	-1.58	12.78
1.2.3.13 เขตบางขุนเทียน	183.35	218.31	210.52	950.24	-4.15	14.82
1.2.3.14 เขตบางเขน	209.53	251.01	235.37	1,055.31	-6.97	12.33
1.2.3.15 เขตประเวศน์	157.94	179.73	177.87	801.49	-1.96	12.62
1.2.3.16 เขตบางบัวทอง	116.53	124.93	128.68	567.72	2.95	10.43
1.2.3.17 เขตลาดกระบัง	142.56	163.70	162.37	733.48	-1.49	13.90
1.2.3.18 เขตลาดพร้าว	132.55	158.40	148.36	651.23	-8.58	11.93
1.3 ไฟฟ้าสาธารณะ	26.13	26.38	27.05	131.38	1.82	3.52
1.3.1 รายพื้นที่การให้บริการ						
1.3.1.1 เขตวัดเลียบ	0.94	0.95	0.97	4.71	1.73	3.19
1.3.1.2 เขตคลองเตย	0.29	0.29	0.30	1.46	2.10	3.45
1.3.1.3 เขตยานนาวา	0.62	0.63	0.64	3.12	1.96	3.23
1.3.1.4 เขตบางกะปิ	1.58	1.60	1.64	7.94	1.79	3.80
1.3.1.5 เขตมีนบุรี	1.15	1.16	1.19	5.78	1.94	3.48
1.3.1.6 เขตสมุทรปราการ	1.87	1.89	1.94	9.41	1.84	3.74
1.3.1.7 เขตบางพลี	1.92	1.93	1.98	9.63	1.90	3.13
1.3.1.8 เขตสามเสน	1.63	1.64	1.69	8.20	1.99	3.68
1.3.1.9 เขตนนทบุรี	2.25	2.27	2.33	11.32	1.89	3.56
1.3.1.10 เขตบางใหญ่	2.38	2.40	2.46	11.95	1.70	3.36
1.3.1.11 เขตธนบุรี	1.23	1.24	1.27	6.19	1.98	3.25
1.3.1.12 เขตราษฎร์บูรณะ	1.08	1.09	1.12	5.44	2.06	3.70
1.3.1.13 เขตบางขุนเทียน	1.28	1.30	1.33	6.44	1.42	3.91
1.3.1.14 เขตบางเขน	1.52	1.54	1.58	7.66	1.86	3.95
1.3.1.15 เขตประเวศน์	3.00	3.02	3.10	15.06	1.89	3.33
1.3.1.16 เขตบางบัวทอง	1.67	1.69	1.73	8.41	1.69	3.59
1.3.1.17 เขตลาดกระบัง	0.58	0.59	0.60	2.92	1.04	3.45
1.3.1.18 เขตลาดพร้าว	1.14	1.15	1.18	5.74	1.77	3.51

รายการ	ก	ข	ค	สะสมสำหรับ ปี 2554	% เปลี่ยนแปลง	
	เดือน ม.ย. 2554	เดือน พ.ค. 2553	เดือน พ.ค. 2554		ต่อปีที่ แล้ว*	ต่อเดือนที่ แล้ว**
1.4 หน่วยสูญเสีย (หน่วย : ล้านหน่วย)	170.42	164.16	199.80	728.88		
(หน่วย : %)	4.60	3.93	4.72	3.89		
1.5 รายได้(หน่วย : ล้านบาท)	11,776.84	13,590.97	13,672.43	60,643.32	-5.25	16.10
1.5.1 รายได้จากค่าขายไฟฟ้า	11,514.19	13,397.46	13,346.61	59,132.08	-5.46	15.91
1.5.2 รายได้จากการให้บริการหรือจำหน่ายสินค้า	186.49	153.28	207.96	1,018.48	3.70	11.51
1.5.2 รายได้อื่น	76.16	40.23	117.86	492.76	4.38	54.75
1.6 ข้อมูลผู้ใช้ไฟฟ้า(หน่วย : ราย)						
1.6.1 จำนวนคำร้องขอใช้ไฟฟ้าใหม่ทั้งหมด	12,413	6,724	11,539	64,339	42.28	-7.04
1.6.2 จำนวนที่ได้รับการติดตั้งแล้ว	7,238	7,795	8,330	45,443	-10.97	15.09
1.6.3 จำนวนผู้ยกเลิกการใช้ไฟฟ้า	437	381	506	2,410	6.59	15.79
1.7 จำนวนผู้ใช้ไฟฟ้า(หน่วย : ราย)	3,068,318	2,967,490	3,079,080	3,079,080	3.76	0.35
1.7.1 ตามแรงดัน						
1.7.1.1 220 โวลท์	3,053,579	2,953,445	3,064,332	3,064,332	3.75	0.35
1.7.1.2 12 - 24 เควี	14,658	13,963	14,667	14,667	5.04	0.06
1.7.1.3 69 - 115 เควี	81	82	81	81	-1.22	0.00
1.7.2 ตามประเภทผู้ใช้ไฟฟ้า						
1.7.2.1 บ้านอยู่อาศัย	2,544,231	2,448,223	2,553,678	2,553,678	4.31	0.37
1.7.2.1.1 พลังงานไฟฟ้าไม่เกิน 150 หน่วย	463,961	425,788	457,165	457,165	7.37	-1.46
1.7.2.1.2 พลังงานไฟฟ้าเกินกว่า 150 หน่วย	2,062,117	2,004,190	2,078,404	2,078,404	3.70	0.79
1.6.2.1.3 TOU	18,153	18,245	18,109	18,109	-0.75	-0.24
1.7.2.2 กิจการขนาดเล็ก	489,100	484,737	490,389	490,389	1.17	0.26
1.7.2.2.1 อัตราปกติ	483,261	479,276	484,477	484,477	1.09	0.25
1.7.2.2.2 TOU	5,839	5,461	5,912	5,912	8.26	1.25
1.7.2.3 กิจการขนาดกลาง	19,056	19,085	19,055	19,055	-0.16	-0.01
1.7.2.3.1 อัตราปกติ	12,226	12,725	12,192	12,192	-4.19	-0.28
1.7.2.3.2 TOU	6,830	6,360	6,863	6,863	7.91	0.48
1.7.2.4 กิจการขนาดใหญ่	1,909	1,822	1,913	1,913	4.99	0.21
1.7.2.4.1 TOD	491	496	489	489	-1.41	-0.41
1.7.2.4.2 TOU	1,418	1,326	1,424	1,424	7.39	0.42
1.7.2.5 กิจการเฉพาะอย่าง	2,494	2,424	2,501	2,501	3.18	0.28
1.7.2.5.1 อัตราปกติ	26	46	32	32	-30.43	23.08
1.7.2.5.2 TOU	2,468	2,378	2,469	2,469	3.83	0.04
1.7.2.6 ราชการและองค์กรที่ไม่แสวงหากำไร	11,528	11,199	11,544	11,544	3.08	0.14
1.7.2.6.1 อัตราปกติ	11,515	11,185	11,531	11,531	3.09	0.14
1.7.2.6.2 TOU	13	14	13	13	-7.14	0.00

รายการ	ก	ข	ค	สะสมสำหรับ ปี 2553	% เปลี่ยนแปลง	
	เดือน พ.ย. 2554	เดือน พ.ค. 2553	เดือน พ.ค. 2554		ต่อปีที่ แล้ว*	ต่อเดือนที่ แล้ว**
1.7.3 รายพื้นที่การให้บริการ						
1.7.3.1 เขตวัดเลียบ	75,849	75,080	76,118	76,118	1.38	0.35
1.7.3.2 เขตคลองเตย	99,011	98,692	99,051	99,051	0.36	0.04
1.7.3.3 เขตยานนาวา	133,389	132,157	133,820	133,820	1.26	0.32
1.7.3.4 เขตบางกะปิ	206,873	200,549	207,971	207,971	3.70	0.53
1.7.3.5 เขตมีนบุรี	180,692	173,290	181,373	181,373	4.66	0.38
1.7.3.6 เขตสมุทรปราการ	173,439	168,372	173,957	173,957	3.32	0.30
1.7.3.7 เขตบางพลี	136,246	124,937	137,154	137,154	9.78	0.67
1.7.3.8 เขตสามเสน	199,535	193,080	200,591	200,591	3.89	0.53
1.7.3.9 เขตนนทบุรี	273,587	265,015	274,206	274,206	3.47	0.23
1.7.3.10 เขตบางใหญ่	172,739	166,832	173,487	173,487	3.99	0.43
1.7.3.11 เขตธนบุรี	148,754	145,542	148,887	148,887	2.30	0.09
1.7.3.12 เขตราษฎร์บูรณะ	201,008	191,867	201,997	201,997	5.28	0.49
1.7.3.13 เขตบางขุนเทียน	201,523	195,702	202,097	202,097	3.27	0.28
1.7.3.14 เขตบางเขน	247,394	238,678	248,018	248,018	3.91	0.25
1.7.3.15 เขตประเวศน์	138,840	136,067	139,207	139,207	2.31	0.26
1.7.3.16 เขตบางบัวทอง	181,489	172,276	182,555	182,555	5.97	0.59
1.7.3.17 เขตลาดกระบัง	129,360	125,266	129,663	129,663	3.51	0.23
1.7.3.18 เขตลาดพร้าว	168,590	164,088	168,928	168,928	2.95	0.20

ผู้จัดทำ : น.ส.ปิ่นทิพย์ ทวีทรัพย์สุทธิ

หน่วยงาน : กองจัดการค่าไฟฟ้าและพยากรณ์พลังงานไฟฟ้า ฝ่ายเศรษฐกิจพลังงานไฟฟ้า การไฟฟ้านครหลวง

โทรศัพท์ : (02) 220-5701

## สารบัญ

### บทสรุปผู้บริหาร

1.	ภาพรวมการใช้ไฟฟ้าของ กฟผ.	1
2.	วิเคราะห์ผลกระทบทางเศรษฐกิจต่อ กฟน.	2
3.	ค่าพยากรณ์หน่วยจำหน่ายของ กฟน.	2

### รายงานสถานการณ์ความต้องการไฟฟ้า

1.	หน่วยซื้อ กฟน.	3
2.	ความต้องการพลังไฟฟ้าสูงสุด กฟน. (GWh)	3
3.	หน่วยจำหน่ายของ กฟน. (GWh)	3-6
4.	หน่วยสูญเสียของ กฟน.(GWh)	6
5.	รายได้จากการจำหน่ายพลังงานไฟฟ้า	6-7
6.	จำนวนผู้ใช้ไฟฟ้าของ กฟน. (ราย)	8
7.	การพยากรณ์หน่วยจำหน่าย	8
8.	วิเคราะห์สถานการณ์การใช้ไฟฟ้า	8

## สารบัญตาราง

1.1.1	แสดงภาพรวมค่าพลังงานไฟฟ้าที่ซื้อทั้งหมด ของการไฟฟ้านครหลวง	9
1.1.2	แสดงภาพรวมค่าความต้องการพลังไฟฟ้าสูงสุด ของการไฟฟ้านครหลวง	10
1.2.1	แสดงภาพรวมการจำหน่ายไฟฟ้า ของการไฟฟ้านครหลวง	10
1.2.2	แสดงภาพรวมการจำหน่ายไฟฟ้า ของการไฟฟ้านครหลวง แยกประเภทผู้ใช้ไฟฟ้า และกลุ่มอัตราค่าไฟฟ้า	11
1.2.3	แสดง % เพิ่ม/ลด การจำหน่ายไฟฟ้าของการไฟฟ้านครหลวง แยกประเภทผู้ใช้ไฟฟ้า และกลุ่มอัตราค่าไฟฟ้า	12
1.2.4	แสดง % สัดส่วน การจำหน่ายไฟฟ้าของการไฟฟ้านครหลวง แยกประเภทผู้ใช้ไฟฟ้า และกลุ่มอัตราค่าไฟฟ้า	13
1.2.5	แสดงภาพรวมการจำหน่ายไฟฟ้าของการไฟฟ้านครหลวง แยกตามพื้นที่การให้บริการ (การไฟฟ้านครหลวงเขต 18 พช.)	14
1.2.6	แสดง % เพิ่ม/ลด การจำหน่ายไฟฟ้า ของการไฟฟ้านครหลวง แยกตามพื้นที่การให้บริการ (การไฟฟ้านครหลวงเขต 18 พช.)	15
1.2.7	แสดงภาพรวมหน่วยจำหน่ายไฟฟ้า แยกตามระดับแรงดัน (รวมไฟฟ้าสาธารณะ) ของการไฟฟ้านครหลวง	16
1.2.8	แสดงภาพรวมการจำหน่ายไฟฟ้าของการไฟฟ้านครหลวง แยกตามประเภทกิจการทางเศรษฐกิจ	17-18
1.2.9	แสดงการจำหน่ายไฟฟ้า กลุ่มธุรกิจ และกลุ่มอุตสาหกรรม ที่สำคัญ 10 กลุ่มแรกของการไฟฟ้านครหลวง	19
1.3	แสดงค่าความสูญเสียของระบบของการไฟฟ้านครหลวง	20
1.4.1	แสดงรายได้จากการจำหน่าย หัก Ft หัก VAT ของการไฟฟ้านครหลวง	20
1.4.2	แสดงรายได้จากการจำหน่ายไฟฟ้า ของการไฟฟ้านครหลวง แยกประเภทผู้ใช้ไฟฟ้า และกลุ่มอัตราค่าไฟฟ้า	21
1.4.3	แสดง % เพิ่ม/ลด รายได้จากการจำหน่ายไฟฟ้าของการไฟฟ้านครหลวง แยกประเภทผู้ใช้ไฟฟ้า และกลุ่มอัตราค่าไฟฟ้า	22
1.4.4	แสดงรายได้จากการจำหน่ายไฟฟ้าของการไฟฟ้านครหลวง แยกตามพื้นที่การให้บริการ และกลุ่มอัตราค่าไฟฟ้า (การไฟฟ้านครหลวงเขต 18 พช.)	23
1.4.5	แสดง % เพิ่ม/ลด รายได้จากการจำหน่ายไฟฟ้าของการไฟฟ้านครหลวง แยกตามพื้นที่การให้บริการ (การไฟฟ้านครหลวงเขต 18 พช.)	24
1.5.1	แสดงจำนวนผู้ใช้ไฟฟ้าของการไฟฟ้านครหลวง	25



## สารบัญตาราง

1.5.2	แสดงจำนวนผู้ใช้ไฟฟ้า ในเขตการไฟฟ้านครหลวง แยกประเภทผู้ใช้ไฟฟ้า และกลุ่มอัตราค่าไฟฟ้า (ราย)	26
1.5.3	แสดง % เพิ่ม/ลด จำนวนผู้ใช้ไฟฟ้า ในเขตการไฟฟ้านครหลวง แยกประเภทผู้ใช้ไฟฟ้า และกลุ่มอัตราค่าไฟฟ้า	27
1.5.4	แสดงจำนวนผู้ใช้ไฟฟ้า ของการไฟฟ้านครหลวง แยกตามพื้นที่การให้บริการ (การไฟฟ้านครหลวงเขต 18 พช.)	28
1.5.5	แสดง % เพิ่ม/ลด จำนวนผู้ใช้ไฟฟ้า ของการไฟฟ้านครหลวง แยกตามพื้นที่การให้บริการ (การไฟฟ้านครหลวงเขต 18 พช.)	29
1.6	แสดงการเปรียบเทียบค่าพยากรณ์ความต้องการไฟฟ้ากับค่าจริงของการไฟฟ้านครหลวง	30

## บทสรุปผู้บริหาร

### 1.ภาพรวมการใช้ไฟฟ้าของ กฟน.

#### หน่วยซื้อ (GWh)

• พลังงานไฟฟ้าที่ กฟน. รับซื้อทั้งหมดในเดือน พ.ค.54 เท่ากับ 4,177.07 ล้านหน่วย ลดลงจากเดือนเดียวกันของปีที่แล้วร้อยละ 0.11 ในช่วง 5 เดือนที่ผ่านมา ม.ค.-พ.ค.54 เท่ากับ 18,760.90 ล้านหน่วย ลดลงจากช่วงเวลาเดียวกันของปีที่แล้วร้อยละ 3.56 แบ่งเป็นพลังงานที่รับซื้อจาก กฟผ. เท่ากับ 18,757.88 ล้านหน่วย และพลังงานไฟฟ้าที่รับซื้อจากผู้ผลิตไฟฟ้าขนาดเล็กมาก (VSPP) จากเชื้อเพลิงประเภทขยะ พลังงานแสงอาทิตย์ พลังน้ำขนาดเล็ก และก๊าซธรรมชาติ (cogen) จำนวน 1, 33, 2 และ 1 ราย ตามลำดับ รวมทั้งสิ้น 3.02 ล้านหน่วยโดยมีผลกระทบทำให้ กฟน. มีรายได้จากการจำหน่ายพลังงานไฟฟ้าลดลงประมาณ 9.54 ล้านบาท ค่าใช้จ่ายในการซื้อพลังงานไฟฟ้าลดลงประมาณ 6.56 ล้านบาท และทำให้กำไรขั้นต้นลดลงประมาณ 2.98 ล้านบาท

#### ความต้องการพลังไฟฟ้าสูงสุด (MW)

• ความต้องการพลังไฟฟ้าสูงสุด เกิดขึ้นในเดือน พ.ค.54 เท่ากับ 7,858 MW. ลดลงจากปีที่แล้วร้อยละ 2.71

#### หน่วยจำหน่าย (GWh) ไม่รวมไฟฟ้าสาธารณะ

• การจำหน่ายพลังงานไฟฟ้าของ กฟน. เดือน พ.ค.54 เท่ากับ 3,950 ล้านหน่วย ลดลงจากเดือนเดียวกันของปีที่แล้วร้อยละ 1.02 ในช่วง 5 เดือนที่ผ่านมา ม.ค.-พ.ค.54 การจำหน่ายพลังงานไฟฟ้า เท่ากับ 17,901 ล้านหน่วย ลดลงจากช่วงเวลาเดียวกันของปีที่แล้วร้อยละ 3.82

• หน่วยจำหน่ายแยกตามระดับแรงดัน เดือน พ.ค.54 ระดับแรงดัน 230/400 V. , 12-24 KV. และ 69-115 KV. เท่ากับ 1,831 1,779 และ 341 ล้านหน่วย คิดเป็นสัดส่วนเท่ากับร้อยละ 46.35 45.02 และ 8.63 ตาม

ลำดับ ในช่วง 5 เดือนที่ผ่านมา ม.ค.-พ.ค.54 หน่วยจำหน่ายแยกตามระดับแรงดัน 230/400 V. 12-24 KV. และ 69-115 KV. เท่ากับ 8,293 8,603 และ 1,544 ล้านหน่วย คิดเป็นสัดส่วนเท่ากับร้อยละ 46.33 45.05 และ 8.62 ตามลำดับ และสัดส่วนนี้ยังคงไม่เปลี่ยนแปลงมากนัก เมื่อเทียบกับช่วงเวลาเดียวกันของปีที่แล้ว

• หน่วยจำหน่ายในเขตจำหน่ายของ กฟน. (รวมไฟฟ้าสาธารณะ) เดือน พ.ค.54 เมื่อเปรียบเทียบกับเดือนเดียวกันกับปีที่แล้ว จังหวัดกรุงเทพฯ และ นนทบุรี ลดลงร้อยละ 1.24 และ 1.57 จังหวัดสมุทรปราการเพิ่มขึ้นร้อยละ 0.02 และในช่วง 5 เดือนที่ผ่านมา (ม.ค.-พ.ค.54) หน่วยจำหน่ายในจังหวัดกรุงเทพฯ และนนทบุรี ลดลงร้อยละ 4.99 และ 2.04 จังหวัดสมุทรปราการเพิ่มขึ้นร้อยละ 0.27

#### ไฟฟ้าสาธารณะ (GWh)

• ไฟฟ้าสาธารณะในช่วง 5 เดือน ม.ค.-พ.ค.54 เท่ากับ 131 ล้านหน่วย คิดเป็นร้อยละ 3.18 ของหน่วยจำหน่ายประเภทบ้านอยู่อาศัย

#### หน่วยสูญเสีย (GWh)

• หน่วยสูญเสียเดือน พ.ค.54 เท่ากับร้อยละ 4.72 สะสม 5 เดือน (ม.ค.-พ.ค.54) เท่ากับร้อยละ 3.82

#### จำนวนผู้ใช้ไฟฟ้า

• จำนวนผู้ใช้ไฟฟ้าในเดือน พ.ค.54 เท่ากับ 3,079,080 ราย เพิ่มขึ้นจากปีที่แล้วร้อยละ 1.45 แยกเป็นผู้ใช้ไฟฟ้า จังหวัดกรุงเทพมหานคร นนทบุรี และสมุทรปราการ เท่ากับ 2,271,908 435,355 และ 371,817 ราย ตามลำดับ

## บทสรุปผู้บริหาร

### รายได้จากการจำหน่ายพลังงานไฟฟ้า

- รายได้จากการจำหน่ายพลังงานไฟฟ้า (ไม่รวม Ft และ VAT) ในเดือน พ.ค.54 เท่ากับ 9,562 ล้านบาท ลดลงจากเดือนเดียวกันของปีที่แล้วร้อยละ 1.46 ในช่วง 5 เดือนที่ผ่านมา (ม.ค.-พ.ค.54) เท่ากับ 43,228 ล้านบาท เพิ่มขึ้นจากช่วงเดียวกันของปีที่แล้วร้อยละ 21.36

### 2.วิเคราะห์ผลกระทบทางเศรษฐกิจต่อ กฟน.

- การบริโภคภาคเอกชนเดือน พ.ค.54 เมื่อเปรียบเทียบกับเดือนเดียวกันของปีที่แล้ว พบว่าขยายตัวต่อเนื่อง สะท้อนจากการเก็บภาษีมูลค่าเพิ่ม ณ ราคาคงที่ที่ร้อยละ 36.2 ปริมาณจำหน่ายรถยนต์นั่งในเดือน พ.ค.54 หดตัวครั้งแรกในรอบ 20 เดือน ที่ร้อยละ 15.2 จากเดือนก่อนหน้าที่ขยายตัวร้อยละ 17.8 ซึ่ง ปริมาณจำหน่ายรถจักรยานยนต์ในเดือน พ.ค.54 ขยายตัวร้อยละ 27.9 ดัชนีความเชื่อมั่นผู้บริโภคอยู่ที่ระดับ 71.1 จุด ปรับตัวดีขึ้นจากเดือนก่อนหน้า ส่วนหนึ่งเป็นผลมาจากประชาชนมีความคาดหวังต่อการเลือกตั้งในเดือน ก.ค.54 และคาดว่ารัฐบาลใหม่จะมีนโยบายกระตุ้นเศรษฐกิจ

- การลงทุนภาคเอกชนเดือน พ.ค.54 เมื่อเปรียบเทียบกับเดือนเดียวกันของปีที่แล้ว พบว่าชะลอตัวลงเล็กน้อย สะท้อนจากปริมาณการนำเข้าสินค้าทุนที่ขยายตัวร้อยละ 8.2 ปริมาณการจำหน่ายรถยนต์เชิงพาณิชย์หดตัวครั้งแรกในรอบ 19 เดือนที่ร้อยละ 6.2 จากเดือนก่อนหน้าที่ขยายตัวร้อยละ 17.7 ภาษีจากการทำธุรกรรมอสังหาริมทรัพย์ กลับมาขยายตัวในระดับปกติที่ร้อยละ 3.8

- การส่งออกเดือน พ.ค.54 เมื่อเปรียบเทียบกับเดือนเดียวกันของปีที่แล้ว ในรูปดอลลาร์สหรัฐมีมูลค่าเท่ากับ 19.5 พันล้านดอลลาร์สหรัฐ หรือร้อยละ 17.6 ชะลอลงจากเดือนก่อนหน้าที่ขยายตัวร้อยละ 24.6

- จำนวนนักท่องเที่ยวต่างชาติเดือน พ.ค.54 เดินทางเข้าประเทศไทยประมาณ 1.4 ล้านคน เมื่อเปรียบเทียบกับเดือนเดียวกันของปีที่แล้ว ขยายตัวในระดับสูงที่ร้อยละ 65.6

- อัตราเงินเฟ้อทั่วไปเดือน พ.ค.54 ขยายตัวร้อยละ 4.2 เมื่อเทียบกับเดือนเดียวกันของปีที่แล้ว

- อุณหภูมิเฉลี่ยเดือน พ.ค.54 เท่ากับ 30.7 องศาเซลเซียส สูงกว่าเดือนที่แล้วประมาณ 0.5 องศาเซลเซียส

- ดัชนีผลผลิตอุตสาหกรรมเดือน พ.ค.54 ยังคงหดตัวต่อเนื่องที่ร้อยละ 3.9 แต่ดีขึ้นเมื่อเทียบกับเดือนก่อนหน้าที่หดตัวร้อยละ 8.1 ซึ่งเป็นผลมาจากภาคอุตสาหกรรมรถยนต์ที่ได้รับผลกระทบจากเหตุการณ์ภัยพิบัติสึนามิต่อเนื่องเป็นเดือนที่ 2 คาดว่าตั้งแต่เดือนมิ.ย.54 เหตุการณ์สึนามิจะคลี่คลายลง และอุตสาหกรรมรถยนต์จะกลับมาขยายตัวเป็นปกติ

- ผลกระทบด้านการจำหน่ายพลังงานไฟฟ้า (รวมไฟฟ้าสาธารณะ)ของกฟน. เดือนพ.ค.54 เท่ากับ 3,977 ล้านหน่วย ลดลงจากเดือนเดียวกันของปีที่แล้วร้อยละ 1.00 ในช่วง 5 เดือนที่ผ่านมา (ม.ค.-พ.ค.54) เท่ากับ 18,032 ล้านหน่วย โดยมีอัตราลดลงมากในบ้านอยู่อาศัย ราชการและองค์กรฯ กิจการขนาดเล็ก และกิจการขนาดกลาง ร้อยละ 11.02 8.24 6.30 และ 6.22 ตามลำดับ

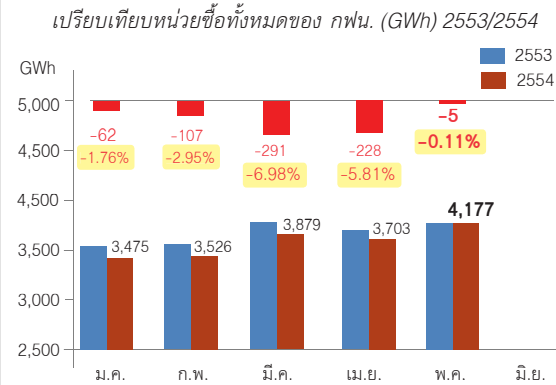
### 3.ค่าพยากรณ์หน่วยจำหน่ายของ กฟน.

- คณะกรรมการจัดทำค่าพยากรณ์ความต้องการไฟฟ้า มีมติเห็นชอบค่าพยากรณ์ชุด 2 พฤศจิกายน 2553 สำหรับให้การไฟฟ้าใช้จัดทำงบประมาณ ปี 2555

- ค่าพยากรณ์หน่วยจำหน่าย (ชุด 2 พฤศจิกายน 2553) เดือน พ.ค.54 สูงกว่าค่าจริงร้อยละ 1.52

## 1.หน่วยซื้อ กฟน. (GWh)

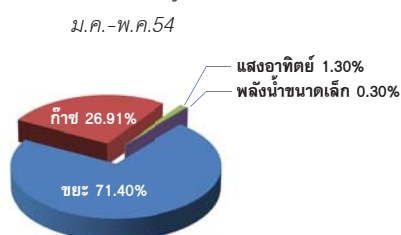
- พลังงานไฟฟ้าที่ กฟน. รับซื้อทั้งหมดในเดือน พ.ค.54 เท่ากับ 4,177.07 ล้านหน่วย ลดลงจากเดือนเดียวกันของปีที่แล้ว 4.56 ล้านหน่วย หรือร้อยละ 0.11 สะสม 5 เดือน (ม.ค.-พ.ค.54) เท่ากับ 18,761 ล้านหน่วย ลดลงจากช่วงเดียวกันของปีที่แล้ว เท่ากับ 693.42 ล้านหน่วย หรือร้อยละ 3.56



- จำนวนผู้ผลิตไฟฟ้าขนาดเล็กมาก (VSPP) ที่ขายพลังงานไฟฟ้าเข้าระบบจำหน่ายของ กฟน. ในช่วง 5 เดือนที่ผ่านมา(ม.ค.-พ.ค.54) ได้แก่ ผู้ผลิตไฟฟ้าจากแสงอาทิตย์ 33 ราย พลังงานน้ำขนาดเล็ก 2 ราย ชยะ 1 ราย และก๊าซธรรมชาติ(cogen) 1 ราย รวม 37 ราย ขายเข้าระบบจำหน่ายของ กฟน. เท่ากับ 2.21 ล้านหน่วย (เดือน พ.ค.54 ขายเข้าระบบ 0.81 ล้านหน่วย)

- สัดส่วนพลังงานไฟฟ้าที่ กฟน. รับซื้อจากผู้ผลิตไฟฟ้าขนาดเล็กมาก (VSPP) ในช่วงเดือน ม.ค.-พ.ค.54 เรียงลำดับจากมากไปน้อยได้แก่ พลังไฟฟ้าจากเชื้อเพลิงประเภทชยะร้อยละ 71.40 ก๊าซธรรมชาติร้อยละ 26.91 แสงอาทิตย์ร้อยละ 1.30 และพลังน้ำขนาดเล็ก ร้อยละ 0.39

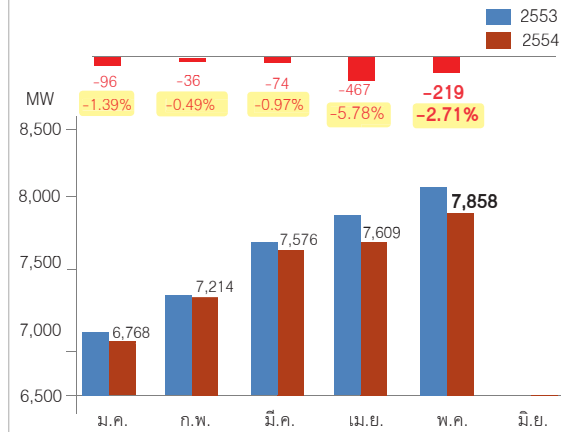
สัดส่วนหน่วยซื้อของ กฟน. (GWh) จากผู้ผลิตขนาดเล็กมาก (VSPP) ม.ค.-พ.ค.54



## 2.ความต้องการพลังไฟฟ้าสูงสุดของ กฟน. (MW)

- ความต้องการพลังไฟฟ้าสูงสุดของ กฟน.เกิดขึ้นในเดือน พ.ค. 54 เท่ากับ 7,858 MW ลดลงจากปีที่แล้ว เท่ากับ 219 MW หรือร้อยละ 2.71

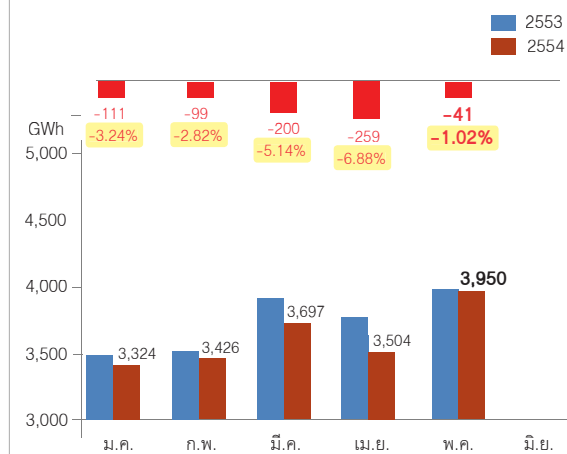
ความต้องการพลังไฟฟ้าสูงสุดของ กฟน. (MW) 2553/2554



## 3.หน่วยจำหน่ายของ กฟน. (GWh) ไม่รวมไฟฟ้าสาธารณะ

- หน่วยจำหน่ายทั้งหมดของ กฟน. เดือน พ.ค.54 เท่ากับ 3,950 ล้านหน่วย ลดลงจากเดือนเดียวกันของปีที่แล้ว 41 ล้านหน่วย หรือร้อยละ 1.02 ในช่วง 5 เดือนที่ผ่านมา (ม.ค.-พ.ค.54) เท่ากับ 17,901 ล้านหน่วย ลดลงจากช่วงเวลาเดียวกันของปีที่แล้วเท่ากับ 711 ล้านหน่วย หรือร้อยละ 3.82

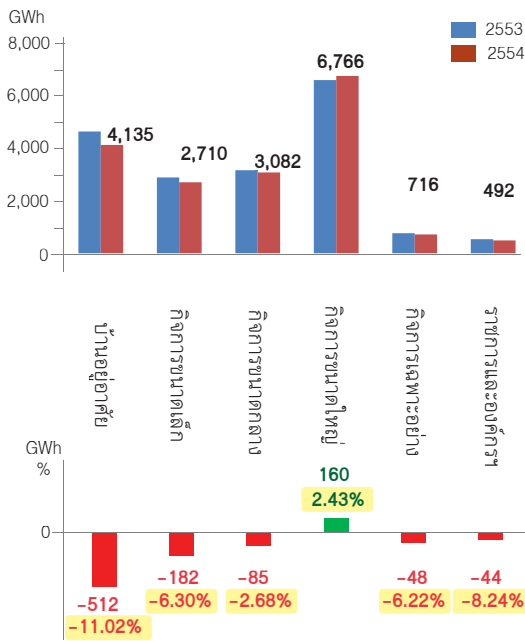
หน่วยจำหน่าย (ไม่รวมไฟฟ้าสาธารณะ) ของ กฟน. (GWh) 2553/2554



• ไฟฟ้าสาธารณะสะสม เดือนม.ค.-พ.ค.54 เท่ากับ 131 ล้านหน่วย เพิ่มขึ้นจากช่วงเวลาเดียวกันของปีที่แล้ว 2 ล้านหน่วยหรือร้อยละ 1.82 หรือ คิดเป็นร้อยละ 3.18 ของหน่วยจำหน่ายประเภทบ้านอยู่อาศัย

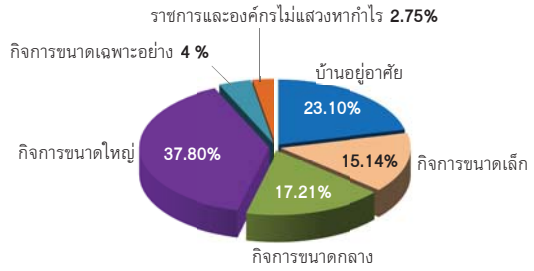
• หน่วยจำหน่ายสะสม (ไม่รวมไฟฟ้าสาธารณะ) เดือน ม.ค.-พ.ค.54 แยกตามประเภทกิจการ เปรียบเทียบกับช่วงเวลาเดียวกันของปีที่แล้ว พบว่ามีอัตราการเติบโตติดลบทุกประเภท ยกเว้นประเภทกิจการขนาดใหญ่มีหน่วยจำหน่ายเพิ่มขึ้น 160 ล้านหน่วย หรือร้อยละ 2.43 โดยหน่วยจำหน่ายประเภทบ้านอยู่อาศัยมีจำนวนลดลงมากที่สุดถึง 512 ล้านหน่วย หรือร้อยละ 11.02

หน่วยจำหน่าย เพิ่ม/ลด (GWh) และร้อยละ แยกตามประเภทผู้ใช้ไฟฟ้า เดือน ม.ค.-พ.ค. 54 เทียบกับช่วงเวลาเดียวกันของปีที่แล้ว



• สัดส่วนหน่วยจำหน่ายสะสม (ไม่รวมไฟฟ้าสาธารณะ) เดือน ม.ค.-พ.ค.54 แยกตามประเภทกิจการ ประเภทกิจการขนาดใหญ่มีสัดส่วนหน่วยจำหน่ายสูงสุดร้อยละ 37.80 ประเภทราชการและองค์กรฯ มีสัดส่วนหน่วยจำหน่ายน้อยที่สุดร้อยละ 2.75 เมื่อเปรียบเทียบกับช่วงเวลาเดียวกันของปีที่แล้ว พบว่าสัดส่วนหน่วยจำหน่ายยังมีค่าไม่เปลี่ยนแปลงมากนัก

สัดส่วนหน่วยจำหน่าย (%) ของ กฟน. แยกตามประเภทกิจการ เดือน ม.ค.-พ.ค.54 (ไม่รวมไฟฟ้าสาธารณะ)



• หน่วยจำหน่ายสะสม (GWh) เดือน ม.ค.-พ.ค 54 ที่เพิ่มขึ้น/ลดลง เปรียบเทียบกับช่วงเวลาเดียวกันของปีที่แล้ว แยกตามการไฟฟ้านครหลวงเขต เขตจำหน่ายที่มีหน่วยจำหน่ายสูงสุด 5 ลำดับแรกได้แก่ เขตสมุทรปราการ ราชบุรีบูรณะ คลองเตย บางพลี และบางกะปิ

เขตจำหน่าย	GWh	ลด/เพิ่ม	ร้อยละ
สมุทรปราการ	1,990	-15	-0.76%
ราชบุรีบูรณะ	1,604	-26	-1.58%
คลองเตย	1,520	-7	-0.45%
บางพลี	1,400	34	2.50%
สามเสน	1,301	-99	-7.09%

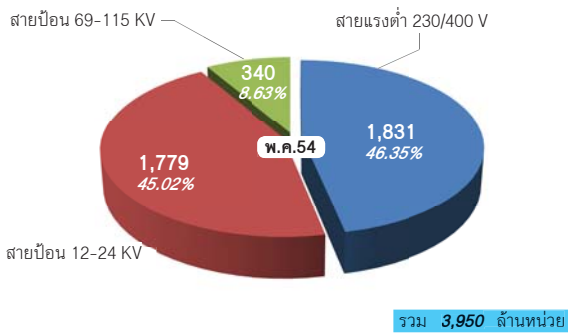
เขตจำหน่าย	GWh	ลด/เพิ่ม	ร้อยละ
บางกะปิ	1,298	-98	-7.00%
นนทบุรี	1,170	-80	-6.42%
บางเขน	1,055	-79	-6.97%
บางขุนเทียน	950	-41	-4.15%
ประเวศน์	801	-16	-1.96%

เขตจำหน่าย	GWh	ลด/เพิ่ม	ร้อยละ
ลาดกระบัง	733	-11	-1.50%
ยานนาวา	709	-52	-6.86%
ลาดพร้าว	651	-61	-8.58%
ธนบุรี	611	-63	-9.38%
มีนบุรี	608	-22	-3.48%

เขตจำหน่าย	GWh	ลด/เพิ่ม	ร้อยละ
บางบัวทอง	568	16	2.96%
บางใหญ่	496	-47	-8.60%
วัดเลียบ	432	-43	-9.13%

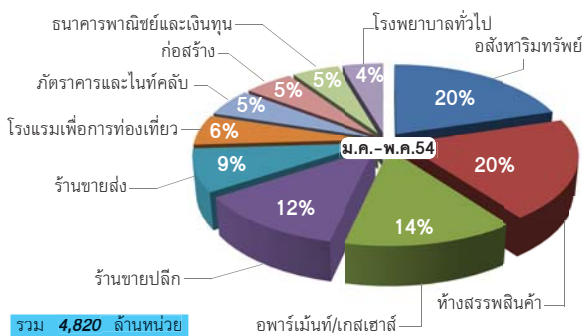
- หน่วยจำหน่าย (GWh) และสัดส่วนหน่วยจำหน่าย เดือน พ.ค.54 แยกตามระดับแรงดัน เมื่อเปรียบเทียบกับเดือนเดียวกันของปีที่แล้ว พบว่าสัดส่วนยังคงไม่เปลี่ยนแปลง แรงดันที่มีสัดส่วนการจำหน่ายสูงเรียงตามลำดับได้แก่ แรงดันต่ำ 230/400 V ร้อยละ 46.35 แรงดัน 12-24 KV ร้อยละ 45.02 และแรงดัน 69-115 KV ร้อยละ 8.63

หน่วยจำหน่าย (GWh) แยกตามระดับแรงดัน เดือน พ.ค. 54



- หน่วยจำหน่ายสะสม (GWh) แยกตามกิจกรรมทางเศรษฐกิจ กลุ่มธุรกิจ เดือน ม.ค.-พ.ค.54 เปรียบเทียบกับช่วงเวลาเดียวกันของปีที่แล้ว ที่มียอดจำหน่ายสูงสุด 10 ลำดับแรก พบว่ามียอดจำหน่ายลดลงประมาณ 112 ล้านหน่วย หรือร้อยละ 2.77

สัดส่วนหน่วยจำหน่ายสะสม (%) แยกตามกิจกรรมทางเศรษฐกิจ กลุ่มธุรกิจ เดือน ม.ค.-พ.ค. 54



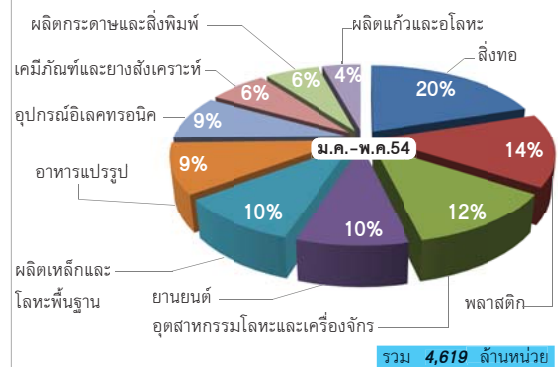
หน่วยจำหน่ายสะสม (GWh) เพิ่ม/ลด แยกตามกิจกรรมทางเศรษฐกิจ กลุ่มธุรกิจ เดือน ม.ค.-พ.ค. 54 เทียบกับช่วงเวลาเดียวกันของปีที่แล้ว

กิจกรรมทางเศรษฐกิจ	GWh	เพิ่ม/ลด	ร้อยละ
อสังหาริมทรัพย์	996	- 16	- 1.65%
ห้างสรรพสินค้า	915	21	2.33%
อพาร์เมนท์/เกสเฮ้าส์	696	- 50	- 6.74%
ขายปลีก	592	- 43	- 6.77%
ขายส่ง	416	18	4.44%

กลุ่มธุรกิจ (ต่อ)	GWh	เพิ่ม/ลด	ร้อยละ
ก่อสร้าง	273	26	10.58%
โรงแรมเพื่อการท่องเที่ยว	269	- 23	- 7.59%
ภัตตาคารและไนท์คลับ	256	- 20	- 7.32%
ธนาคารพาณิชย์และเงินทุน	222	- 11	- 4.54%
โรงพยาบาลทั่วไป	215	- 13	- 5.55%
<b>รวม</b>	<b>4,820</b>		

- หน่วยจำหน่ายสะสม (GWh) แยกตามกิจกรรมทางเศรษฐกิจ กลุ่มอุตสาหกรรม เดือน ม.ค.-พ.ค.54 เปรียบเทียบกับเดือนเดียวกันของปีที่แล้ว ที่มียอดจำหน่ายสูงสุด 10 ลำดับแรก พบว่ามียอดจำหน่ายเพิ่มขึ้นประมาณ 58 ล้านหน่วย หรือร้อยละ 1.62

สัดส่วนหน่วยจำหน่าย (%) แยกตามกิจกรรมทางเศรษฐกิจ กลุ่มอุตสาหกรรม เดือน ม.ค.-พ.ค. 54

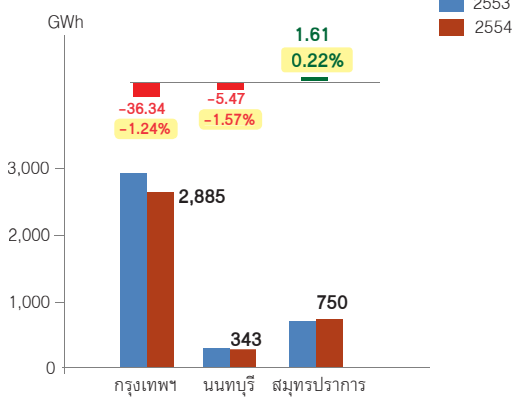


หน่วยจำหน่ายสะสม (GWh) เพิ่ม/ลด แยกตามกิจกรรมทางเศรษฐกิจ กลุ่มอุตสาหกรรม เดือน ม.ค.-พ.ค. 54 เทียบกับช่วงเวลาเดียวกันของปีที่แล้ว

กิจกรรมทางเศรษฐกิจ	GWh	เพิ่ม/ลด	ร้อยละ
อสังหาริมทรัพย์	907	- 17	- 1.88%
พลาสติก	667	19	3.01%
อุตสาหกรรมโลหะฯ	575	1	0.22%
ยานยนต์	441	2	0.47%
ผลิตเหล็กฯ	439	9	2.15%
อาหารแปรรูป	416	8	1.88%
อุปกรณ์อิเล็กทรอนิกส์	412	13	3.28%
เคมีภัณฑ์และยางฯ	297	4	1.31%
ผลิตกระดาษฯ	275	- 6	- 2.00%
ผลิตแก้วและอลูมิเนียม	190	13	7.32%
<b>รวม</b>	<b>4,619</b>		

- หน่วยจำหน่ายในเขตจำหน่ายของ กฟน. (รวมไฟฟ้าสาธารณะ) เดือน พ.ค.54 รวม 3 จังหวัด เท่ากับ 3,977 ล้านหน่วย เมื่อเปรียบเทียบกับเดือนเดียวกันของปีที่แล้วพบว่าลดลง 40 ล้านหน่วย หรือลดลงร้อยละ 1.00 จังหวัดกรุงเทพฯ และนนทบุรี หน่วยจำหน่ายลดลง 36.34 และ 5.47 ล้านหน่วย หรือลดลงร้อยละ 1.24 และ 1.57 จังหวัดสมุทรปราการ หน่วยจำหน่ายเพิ่มขึ้น 1.61 ล้านหน่วย หรือร้อยละ 0.22
- หน่วยจำหน่ายในเขตจำหน่ายของ กฟน. (รวมไฟฟ้าสาธารณะ) ในช่วง 5 เดือนที่ผ่านมา ม.ค.-พ.ค.54 รวม 3 จังหวัด เท่ากับ 18,032 ล้านหน่วย เมื่อเปรียบเทียบกับช่วงเวลาเดียวกันของปีที่แล้วพบว่าลดลง 708 ล้านหน่วย หรือลดลงร้อยละ 3.78 จังหวัดกรุงเทพฯ และนนทบุรี ลดลง 686.20 และ 31.54 ล้านหน่วย หรือลดลงร้อยละ 4.99 และ 2.04 ตามลำดับ จังหวัดสมุทรปราการ หน่วยจำหน่ายเพิ่มขึ้น 9.44 ล้านหน่วย หรือร้อยละ 0.27

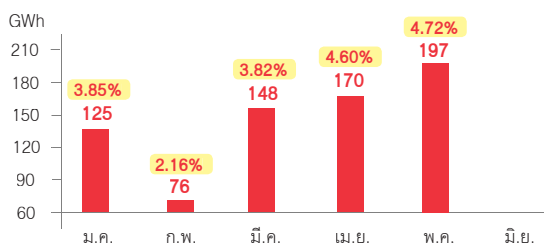
เปรียบเทียบหน่วยจำหน่าย (GWh) ของ กฟน. แยกรายจังหวัด เดือน พ.ค. 2553/2554



#### 4.หน่วยสูญเสียของ กฟน. (GWh)

- หน่วยสูญเสียเดือน พ.ค.54 เท่ากับ 197 ล้านหน่วย หรือร้อยละ 4.72

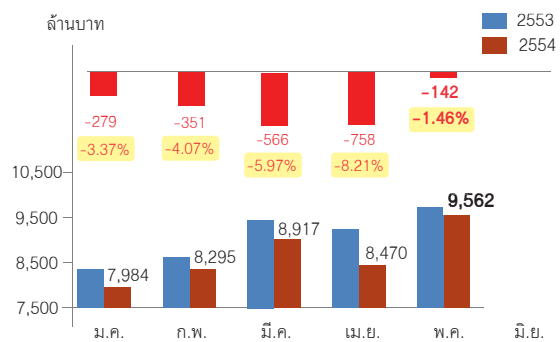
หน่วยสูญเสียของ กฟน. (GWh) 2554



#### 5.รายได้จากการจำหน่ายพลังงานไฟฟ้า

- รายได้จากการจำหน่ายพลังงานไฟฟ้า (ไม่รวม Ft และ VAT) เดือน พ.ค.54 เท่ากับ 9,562 ล้านบาท ลดลงจากเดือนเดียวกันของปีที่แล้วร้อยละ 1.46 รายได้สะสม เดือน ม.ค.-พ.ค.54 เท่ากับ 43,228 ล้านบาท ลดลงจากช่วงเวลาเดียวกันของปีที่แล้วร้อยละ 4.62

เปรียบเทียบรายได้ (ล้านบาท) ในเขตจำหน่าย กฟน. 2553/2554



- รายได้สะสมจากการจำหน่ายพลังงานไฟฟ้า (ไม่รวม Ft และ VAT) เดือน ม.ค.-พ.ค.54 แยกตามเขตจำหน่ายของ กฟน. 5 ลำดับแรกสูงสุดได้แก่ เขตสมุทรปราการ ราชบุรีบูรณะ คลองเตย บางกะปิ และบางพลี ซึ่งมีรายได้เท่ากับ 4,394 3,654 3,653 3,282 และ 3,194 ล้านบาท ตามลำดับ อย่างไรก็ตาม เมื่อเปรียบเทียบรายได้สะสมกับช่วงเวลาเดียวกันของปีที่แล้วของทุกเขต พบว่ารายได้สะสมลดลงทุกเขต ยกเว้นเขตบางพลี และบางบัวทอง ซึ่งมีรายได้สะสมเพิ่มขึ้นเท่ากับ 69 และ 12 ล้านบาท หรือร้อยละ 2.21 และ 0.85 ตามลำดับ สำหรับเขตจำหน่ายของ กฟน. ที่มีรายได้สะสมลดลงมากที่สุด 5 ลำดับแรกได้แก่ เขตบางกะปิ สามเสน บางเขน ลาดพร้าว และนนทบุรี ซึ่งลดลงเท่ากับ 256 238 230 188 และ 188 ล้านบาท หรือลดลงร้อยละ 7.24 6.96 8.20 9.98 และ 6.18 ตามลำดับ



รายได้สะสม (ล้านบาท) จากการจำหน่ายพลังงานไฟฟ้า (ไม่รวม Ft และ VAT)  
แยกตามเขตจำหน่ายของ กฟน. เดือน ม.ค.-พ.ค. 54  
เปรียบเทียบกับช่วงเวลาเดียวกันของปีที่แล้ว

	ล้านบาท	ลด/เพิ่ม	ร้อยละ
สมุทรปราการ	4,394	-64	-1.43%
ราชบุรีบุรีรัมย์	3,654	-86	-2.29%
คลองเตย	3,653	-68	-1.84%
บางกะปิ	3,282	-256	-7.24%
บางพลี	3,194	69	2.21%

	ล้านบาท	ลด/เพิ่ม	ร้อยละ
สามเสน	3,183	-238	-6.96%
นนทบุรี	2,851	-188	-6.18%
บางเขน	2,575	-230	-8.20%
บางขุนเทียน	2,404	-122	-4.82%
ประเวศน์	1,986	-53	-2.60%

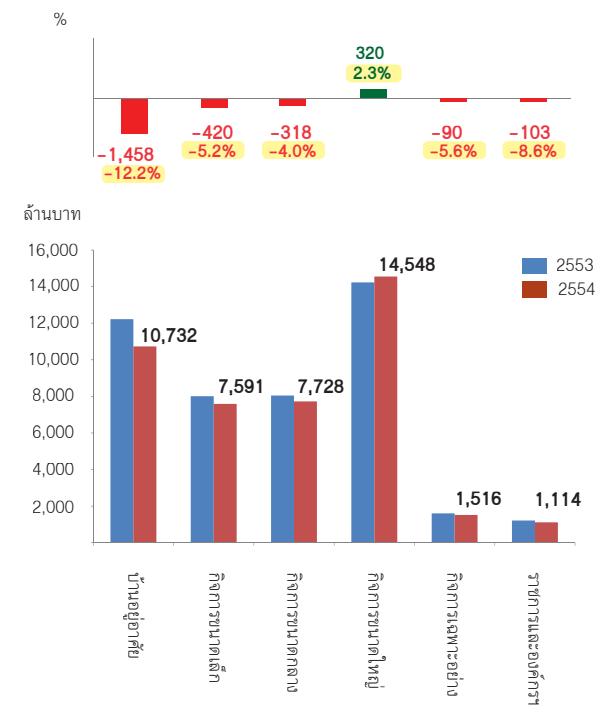
	ล้านบาท	ลด/เพิ่ม	ร้อยละ
ยานนาวา	1,821	-146	-7.41%
ลาดกระบัง	1,721	-50	-2.79%
ลาดพร้าว	1,697	-188	-9.98%
ธนบุรี	1,554	-168	-9.77%
มีนบุรี	1,485	-74	-4.73%

	ล้านบาท	ลด/เพิ่ม	ร้อยละ
บางบัวทอง	1,384	12	0.85%
บางใหญ่	1,263	-130	-9.33%
วัดเขี้ยว	1,120	-116	-9.38%

• รายได้สะสมจากการจำหน่ายพลังงานไฟฟ้า (ไม่รวม Ft และ VAT) เดือน ม.ค.-พ.ค.54 แยกตามประเภทผู้ใช้ไฟฟ้า เรียงตามลำดับได้แก่ ประเภทกิจการขนาดใหญ่ 14,548 ล้านบาท บ้านอยู่อาศัย 10,732 ล้านบาท กิจการขนาดกลาง 7,728 ล้านบาท กิจการขนาดเล็ก 7,591 ล้านบาท กิจการเฉพาะอย่าง 1,516 ล้านบาท ราชการและองค์กรไม่แสวงหากำไร 1,114 ล้านบาท อย่างไรก็ตามเมื่อเปรียบเทียบกับรายได้สะสมกับช่วงเวลาเดียวกันของปีที่แล้ว พบว่ารายได้สะสมลดลงทุกประเภทยกเว้นประเภทกิจการขนาดใหญ่ ซึ่งมีรายได้สะสมเพิ่มขึ้น 320 ล้านบาท หรือร้อยละ 0.02 รายได้สะสมที่ลดลงมากที่สุด 3 ลำดับแรกได้แก่ ประเภทบ้านอยู่อาศัย กิจการขนาดเล็ก และกิจการขนาดกลาง โดยลดลง 1,485 420 และ 318 ล้านบาท หรือร้อยละ 12.16 5.24 และ 3.95 ตามลำดับ

รายได้สะสม (ล้านบาท) จากการจำหน่ายพลังงานไฟฟ้า (ไม่รวม Ft และ VAT)  
แยกตามประเภทผู้ใช้ไฟฟ้าของ กฟน. เดือน ม.ค.-พ.ค. 54  
เปรียบเทียบกับช่วงเวลาเดียวกันของปีที่แล้ว





## 6. จำนวนผู้ใช้ไฟฟ้าของ กฟน. (ราย)

- จำนวนผู้ใช้ไฟฟ้าของ เดือน พ.ค.54 เท่ากับ 3,079,080 ราย เพิ่มขึ้นจากปีที่แล้ว เท่ากับ 43,936 ราย หรือร้อยละ 1.45
- จำนวนผู้ใช้ไฟฟ้า เดือน พ.ค.54 แยกตามการไฟฟ้านครหลวงเขต เพิ่มขึ้นจากปีที่แล้วมากที่สุด 3 ลำดับแรกในเขตบางพลี บางบัวทอง และราษฎร์บูรณะ เพิ่มขึ้นร้อยละ 3.10 2.46 และ 2.09 ตามลำดับ
- จำนวนผู้ใช้ไฟฟ้าเดือน พ.ค.54 แยกตามประเภทผู้ใช้ไฟฟ้าที่เพิ่มขึ้นจากปีที่แล้วได้แก่ ประเภทบ้านอยู่อาศัย กิจกรรมขนาดใหญ่ ราชการและองค์กรฯ กิจกรรมเฉพาะอย่าง และกิจกรรมขนาดเล็ก เพิ่มขึ้นร้อยละ 1.63 1.59 1.37 0.60 และ 0.55 ตามลำดับ จำนวนผู้ใช้ไฟฟ้าที่ลดลงจากปีที่แล้วได้แก่ ประเภทกิจการขนาดกลาง ลดลงร้อยละ 0.16
- จำนวนผู้ใช้ไฟฟ้า เดือน พ.ค.54 แยกรายจังหวัด จังหวัดกรุงเทพฯ นนทบุรี และสมุทรปราการ เท่ากับ 2,271,908 435,355 และ 371,817 ราย เมื่อเปรียบเทียบกับปีที่แล้วพบว่า จำนวนผู้ใช้ไฟฟ้าเพิ่มขึ้นในทุกจังหวัด เท่ากับ 20,480 9,190 และ 14,266 ราย หรือร้อยละ 0.91 2.16 และ 3.99 ตามลำดับ

## 7. การพยากรณ์หน่วยจำหน่าย

- ค่าพยากรณ์ (ชุด 2 ฤกษ์จิกายน 2553) หน่วยจำหน่าย เดือน พ.ค.54 เท่ากับ 4,039 ล้านหน่วย ค่าจริงเดือน พ.ค.54 เท่ากับ 3,977 ล้านหน่วย ต่ำกว่าค่าพยากรณ์ 62 ล้านหน่วย หรือร้อยละ 1.52

## 8. วิเคราะห์สถานการณ์การจำหน่ายไฟฟ้า

- สถานการณ์การจำหน่ายไฟฟ้าในเดือน พ.ค.54 (รวมไฟฟ้าสาธารณะ) เมื่อเปรียบเทียบกับเดือนเดียวกันของปีที่แล้วพบว่า ลดลงต่อเนื่องเป็นเดือนที่ 5 ตั้งแต่ต้นปีเดือน ม.ค.-เม.ย.54 ลดลง 111 99 200 295 ล้านหน่วย และเดือน พ.ค.54 ลดลง 40 ล้านหน่วย รวมลดลง 5 เดือนเป็นจำนวน 708 ล้านหน่วย คิดเป็นเงินรายได้ที่ กฟน.ได้รับลดลง 2,096 ล้านบาท ซึ่งในรายได้ที่ลดลงนี้ ลดลงในประเภทบ้านอยู่อาศัยมากที่สุด ตามด้วยกิจการขนาดกลาง กิจการขนาดเล็ก กิจการ

เฉพาะอย่าง และราชการฯ ส่วนกิจการขนาดใหญ่ ในช่วง 5 เดือนนี้ (ม.ค.-พ.ค.54) ยังคงมีหน่วยจำหน่ายและรายได้ที่เพิ่มขึ้น

- การจำหน่ายพลังงานไฟฟ้าที่ลดลง ในเดือน พ.ค.54 ยังคงได้รับผลกระทบจากปัจจัยด้านอุณหภูมิ และสถานการณ์ภัยพิบัติสึนามิต่อเนื่องมาจากเดือนก่อนหน้า

• ปัจจัยด้านอุณหภูมิ ตั้งแต่ต้นปี เดือนม.ค.54 ถึงเดือน พ.ค.54 อุณหภูมิเฉลี่ยรายเดือนเท่ากับ 27.5 29.7 27.8 30.2 และ 30.7 องศาเซลเซียส ตามลำดับ อุณหภูมิเฉลี่ย 5 เดือนเท่ากับ 29.2 องศาเซลเซียส ต่ำกว่าช่วงเดียวกันของปีที่แล้ว ประมาณ 2 องศาเซลเซียส ซึ่งยังคงส่งผลกระทบต่อเหมือนกับเดือนที่ผ่านมา คือทำให้ปริมาณการใช้ไฟฟ้า (เมื่อเทียบกับช่วงเดียวกันในปีที่แล้ว) ในกลุ่มบ้านอยู่อาศัยลดลงประมาณ 500 ล้านหน่วย ธุรกิจ(ที่สำคัญ 10 กลุ่มแรก) ลดลงประมาณ 176 ล้านหน่วย ยกเว้นธุรกิจในกลุ่ม ห้างสรรพสินค้า ร้านอาหาร และการก่อสร้าง มีปริมาณการใช้ไฟฟ้าเพิ่มขึ้นประมาณ 64 ล้านหน่วย ส่วนกลุ่มอุตสาหกรรมโดยรวมยังคงมีปริมาณการใช้ไฟฟ้าเพิ่มขึ้นประมาณ 16 ล้านหน่วย

- ปัจจัยชั่วคราว ภัยพิบัติสึนามิที่ประเทศญี่ปุ่น ยังคงส่งผลกระทบต่ออุตสาหกรรมรถยนต์ ทำให้การผลิตชิ้นส่วน การประกอบรถยนต์ การส่งมอบรถยนต์ ในช่วงต้นเดือนพ.ค.54 ยังคงล่าช้าอยู่ อย่างไรก็ตาม ตั้งแต่เดือนมิ.ย.54 เป็นต้นไป สถานการณ์ภัยพิบัติสึนามิจะคลี่คลายลง อุตสาหกรรมรถยนต์ก็จะกลับเข้าสู่ภาวะปกติ มีการขยายตัวเพิ่มขึ้น และดัชนีผลผลิตอุตสาหกรรมจะกลับมาขยายตัวเป็นบวก

ตารางที่ 1.1.1 แสดงภาพรวมค่าพลังงานไฟฟ้าที่ซื้อทั้งหมด ของการไฟฟ้านครหลวง

ปี	ค่าพลังงานไฟฟ้าที่ซื้อจาก กฟผ.		พลังงานไฟฟ้าที่ซื้อจาก VSPP (ล้านบาท)	ค่าพลังงานไฟฟ้าที่ซื้อทั้งหมด	
	ล้านบาท	เพิ่ม/ลด (%)		ล้านบาท	เพิ่ม/ลด (%)
2547	40,572	4.37	0.00	40,572	4.37
2548	41,440	2.14	0.00	41,440	2.14
2549	42,941	3.62	5.10	42,947	3.64
2550	43,598	1.53	6.25	43,604	1.53
2551	43,598	0.00	6.30	43,605	0.00
2552	43,222	-0.86	7.95	43,230	-0.86
2553	46,634	7.90	5.57	46,640	7.89
2553 (ม.ค.-พ.ค.)	11,339		2.34	11,341	
2554 (ม.ค.-พ.ค.)	10,879		1.76	10,881	
2554					
ม.ค.	3,475	-1.74	0.47	3,475.24	-1.76
ก.พ.	3,526	-2.97	0.51	3,526.43	-2.95
มี.ค.	3,878	-6.97	0.78	3,879.19	-6.98
เม.ย.	3,703	-5.81	0.45	3,702.97	-5.81
พ.ค.	4,176	-0.13	0.81	4,177	-0.11
มิ.ย.					
ก.ค.					
ส.ค.					
ก.ย.					
ต.ค.					
พ.ย.					
ธ.ค.					
2554(ม.ค.-พ.ค.)	18,758	-3.57	3.02	18,760.900	-3.56

ตารางที่ 1.1.2 แสดงภาพรวมค่าความต้องการ  
พลังไฟฟ้าสูงสุด ของการไฟฟ้านครหลวง

ปี	ความต้องการพลังไฟฟ้าสูงสุด	
	MW	เพิ่ม/ลด (%)
2547	7,065	3.52
2548	7,338	3.86
2549	7,379	0.56
2550	7,720	4.62
2551	7,585	-1.75
2552	7,511	-0.98
2553	8,076	7.53
2554		
ม.ค.	6,768	-1.39
ก.พ.	7,214	-0.49
มี.ค.	7,576	-0.97
เม.ย.	7,609	-3.27
พ.ค.	7,858	-2.71
มิ.ย.		
ก.ค.		
ส.ค.		
ก.ย.		
ต.ค.		
พ.ย.		
ธ.ค.		
ค่าสูงสุด	7,858	-2.71

ตารางที่ 1.2.1 แสดงภาพรวมการจำหน่ายไฟฟ้า  
ของการไฟฟ้านครหลวง

ปี	หน่วยจำหน่าย	
	ล้านหน่วย	เพิ่ม/ลด (%)
2547	39,119	4.51
2548	40,100	2.51
2549	41,482	3.45
2550	42,035	1.33
2551	42,236	0.48
2552	41,733	-1.19
2553	45,060	7.97
2553 (ม.ค.-พ.ค.)	7,010	
2554		
ม.ค.	3,351	-3.19
ก.พ.	3,450	-2.79
มี.ค.	3,724	-5.09
เม.ย.	3,530	-6.84
พ.ค.	3,977	-1.00
มิ.ย.		
ก.ค.		
ส.ค.		
ก.ย.		
ต.ค.		
พ.ย.		
ธ.ค.		
2554(พ.ค.)	18,032	-3.78

ตารางที่ 1.2.2 แสดงภาพรวมการจำหน่ายไฟฟ้าของการไฟฟ้านครหลวง แยกประเภทผู้ใช้ไฟฟ้า และกลุ่มอัตราค่าไฟฟ้า

ประเภทผู้ใช้ไฟฟ้า	2547	2548	2549	2550	2551	2552	2553	2553 (ม.ภ.-พ.ภ.)	2554 (ม.ภ.-พ.ภ.)
บ้านอยู่อาศัย	8,335	8,637	9,079	9,230	9,381	9,779	2,538	4,647	4,135
พลังงานไฟฟ้าไม่เกิน 150 หน่วย	413	407	411	396	400	426	107	194	184
พลังงานไฟฟ้าเกินกว่า 150 หน่วย	7,782	8,018	8,435	8,612	8,767	9,137	2,375	4,350	3,868
TOU	140	212	233	222	214	216	57	102	83
กิจการขนาดเล็ก	5,566	5,772	6,039	6,150	6,253	6,380	6,859	2,892	2,710
อัตราปกติ	5,430	5,572	5,782	5,860	5,944	6,038	6,465	2,727	2,541
TOU	136	200	257	290	309	342	394	165	169
กิจการขนาดกลาง	8,051	8,045	8,061	7,959	7,914	7,619	7,686	3,167	3,082
อัตราปกติ	6,872	6,365	6,165	5,692	5,323	4,819	4,880	2,017	1,880
TOU	1,179	1,680	1,896	2,267	2,591	2,800	2,806	1,150	1,202
กิจการขนาดใหญ่	14,121	14,606	15,190	15,484	15,394	14,605	16,326	6,606	6,766
TOD	6,257	5,928	5,508	5,188	4,909	4,318	4,456	1,839	1,807
TOU	7,864	8,678	9,682	10,296	10,485	10,287	11,870	4,766	4,959
กิจการเฉพาะอย่าง	1,659	1,694	1,730	1,774	1,809	1,790	1,803	763	716
อัตราปกติ	23	22	33	34	33	19	11	5	3
TOU	1,636	1,672	1,696	1,739	1,776	1,771	1,791	758	713
ราชการและองค์กรที่ไม่แสวงหากำไร	1,200	1,152	1,175	1,215	1,251	1,288	1,358	537	492
อัตราปกติ	1,186	1,140	1,155	1,195	1,229	1,258	1,327	533	488
TOU	14	12	21	19	22	30	31	4	5
หน่วยจำหน่ายไม่รวมไฟฟ้าสาธารณะ	38,931	39,906	41,274	41,813	42,002	41,461	36,570	18,611	17,901
ไฟฟ้าสาธารณะ	188	194	208	223	234	272	313	129	131
รวม	39,119	40,100	41,482	42,035	42,236	41,733	36,882	18,740	18,032

( หน่วยนับ : แสนลูกบาศก์เมตร )

ตารางที่ 1.2.3 แสดง % เพิ่ม/ลด การจำหน่ายไฟฟ้าของการไฟฟ้านครหลวง แยกประเภทผู้ใช้ไฟฟ้า และกลุ่มอัตราค่าไฟฟ้า

ประเภทผู้ใช้ไฟฟ้า	2547	2548	2549	2550	2551	2552	2553	2554 (ม.ค.-พ.ค.)	( ๒๕๓๕. % )
บ้านอยู่อาศัย	4.20	3.63	5.11	1.67	1.64	4.24	-74.05	-11.02	
พลังงานไฟฟ้าไม่เกิน 150 หน่วย	1.94	-1.46	1.06	-3.75	0.93	6.69	-75.01	-5.40	
พลังงานไฟฟ้าเกินกว่า 150 หน่วย	3.06	3.04	5.20	2.10	1.80	4.21	-74.01	-11.09	
TOU	227.26	51.58	9.75	-4.56	-3.48	0.90	-73.68	-18.91	
กิจการขนาดเล็ก	5.38	3.70	4.63	1.84	1.67	2.02	7.52	-6.30	
อัตราปกติ		2.62	3.77	1.35	1.43	1.57	7.08	-6.80	
TOU		46.60	28.59	12.89	6.46	10.81	15.13	2.04	
กิจการขนาดกลาง	2.95	-0.07	0.20	-1.26	-0.58	-3.72	0.87	-2.68	
อัตราปกติ	-7.69	-7.38	-3.14	-7.67	-6.49	-9.46	1.26	-6.77	
TOU	214.15	42.50	12.87	19.55	14.29	8.08	0.21	4.49	
กิจการขนาดใหญ่	5.67	3.44	4.00	1.94	-0.58	-5.13	11.78	2.43	
TOD	-5.99	-5.26	-7.09	-5.80	-5.38	-12.04	3.19	-1.79	
TOU	17.24	10.35	11.57	6.34	1.83	-1.89	15.39	4.05	
กิจการเฉพาะอย่าง	3.18	2.10	2.12	2.54	2.01	-1.08	0.71	-6.22	
อัตราปกติ	-6.53	-1.55	50.02	2.76	-4.20	-42.51	-40.02	-36.61	
TOU	3.33	2.15	1.48	2.54	2.13	-0.31	1.15	-6.02	
ราชการและองค์กรที่ไม่แสวงหากำไร	1.95	-4.02	2.06	3.34	2.97	2.99	5.41	-8.24	
อัตราปกติ		-3.90	1.27	3.53	2.81	2.35	5.47	-8.47	
TOU		-15.31	80.71	-7.36	12.77	39.44	2.57	24.16	
หน่วยจำหน่ายไม่รวมไฟฟ้าสาธารณะ	4.52	2.50	3.43	1.30	0.45	-1.29	-11.80	-3.82	
ไฟฟ้าสาธารณะ	3.44	3.19	7.25	7.06	4.90	16.32	14.98	1.82	
รวม	4.51	2.51	3.45	1.33	0.48	-1.19	-11.62	-3.78	

ตารางที่ 1.2.4 แสดง % สัดส่วน การจำหน่ายไฟฟ้าของการไฟฟ้านครหลวง แยกประเภทผู้ใช้ไฟฟ้า และกลุ่มอัตราค่าไฟฟ้า ( % สัดส่วน )

ประเภทผู้ใช้ไฟฟ้า	2547	2548	2549	2550	2551	2552	2553	2553 (ม.ค.-พ.ค.)	2554 (ม.ค.-พ.ค.)
บ้านอยู่อาศัย	21.31	21.54	21.89	21.96	22.21	23.43	6.88	24.80	22.93
พลังงานไฟฟ้าไม่เกิน 150 หน่วย	1.06	1.02	0.99	0.94	0.95	1.02	0.29	1.04	1.02
พลังงานไฟฟ้าเกินกว่า 150 หน่วย	19.89	20.00	20.33	20.49	20.76	21.89	6.44	23.21	21.45
TOU	0.36	0.53	0.56	0.53	0.51	0.52	0.15	0.55	0.46
กิจการขนาดเล็ก	14.23	14.39	14.56	14.63	14.81	15.29	18.60	15.43	15.03
อัตราปกติ	13.88	13.90	13.94	13.94	14.07	14.47	17.53	14.55	14.09
TOU	0.35	0.50	0.62	0.69	0.73	0.82	1.07	0.88	0.94
กิจการขนาดกลาง	20.58	20.06	19.43	18.93	18.74	18.26	20.84	16.90	17.09
อัตราปกติ	17.57	15.87	14.86	13.54	12.60	11.55	13.23	10.76	10.43
TOU	3.01	4.19	4.57	5.39	6.13	6.71	7.61	6.14	6.67
กิจการขนาดใหญ่	36.10	36.42	36.62	36.84	36.45	35.00	44.27	35.25	37.52
TOD	15.99	14.78	13.28	12.34	11.62	10.35	12.08	9.82	10.02
TOU	20.10	21.64	23.34	24.49	24.82	24.65	32.18	25.43	27.50
กิจการเฉพาะอย่าง	4.24	4.22	4.17	4.22	4.28	4.29	4.89	4.07	3.97
อัตราปกติ	0.06	0.06	0.08	0.08	0.08	0.05	0.03	0.03	0.02
TOU	4.18	4.17	4.09	4.14	4.21	4.24	4.86	4.05	3.95
ราชการและองค์กรที่ไม่แสวงหากำไร	3.07	2.87	2.83	2.89	2.96	3.09	3.68	2.86	2.73
อัตราปกติ	3.03	2.84	2.78	2.84	2.91	3.01	3.60	2.84	2.70
TOU	0.03	0.03	0.05	0.05	0.05	0.07	0.08	0.02	0.03
ไฟฟ้าสาธารณะ	0.48	0.48	0.50	0.53	0.55	0.65	0.85	0.69	0.73
รวม	100.00	100.00	100.00	100.00	100.00	100.00	100.00	100.00	100.00

ตารางที่ 1.2.5 แสดงภาพรวมการจำหน่ายไฟฟ้าของการไฟฟ้านครหลวง แยกตามพื้นที่การให้บริการ (การไฟฟ้านครหลวงเขต

พ.บ.	2547	2548	2549	2550	2551	2552	2553	2553 (ม.ค.-พ.ค.)	2554 (ม.ค.-พ.ค.)	18 พ.บ.) (หน่วยจำหน่าย : ล้านหน่วย) (ล้านหน่วย)
วัดเลียบ	1,090	1,082	1,123	1,110	1,087	1,083	1,122	475	432	
คลองเตย	3,359	3,446	3,645	3,726	3,737	3,701	3,716	1,527	1,520	
ยานนาวา	1,709	1,719	1,749	1,744	1,747	1,735	1,808	761	709	
บางกะปิ	3,298	3,415	3,125	3,082	3,113	3,129	3,319	1,396	1,298	
มีนบุรี	2,646	2,750	1,629	1,278	1,320	1,353	1,500	630	608	
สมุทรปราการ	6,220	6,390	5,182	4,902	4,872	4,365	4,926	2,006	1,990	
บางพลี	3,541	3,687	3,251	3,127	3,136	2,919	3,366	1,366	1,400	
สามเสน	2,890	2,951	3,049	3,128	3,147	3,183	3,322	1,401	1,301	
นนทบุรี	2,735	2,807	2,717	2,633	2,660	2,796	2,970	1,251	1,170	
บางใหญ่	1,386	1,505	1,149	1,050	1,087	1,146	1,274	543	496	
ธนบุรี	1,417	1,431	1,460	1,470	1,476	1,500	1,579	674	611	
ราษฎร์บูรณะ	4,000	4,002	4,011	3,949	3,811	3,689	3,967	1,630	1,604	
บางขุนเทียน	2,199	2,244	2,227	2,205	2,203	2,201	2,374	991	950	
บางเขน	2,440	2,477	2,542	2,480	2,525	2,523	2,709	1,134	1,055	
ประเวศน์			1,384	1,811	1,841	1,812	1,982	817	801	
บางบัวทอง			753	1,055	1,103	1,170	1,339	551	568	
ลาดกระบัง			1,183	1,604	1,645	1,619	1,807	745	733	
ลาดพร้าว			1,095	1,459	1,491	1,538	1,668	712	651	
รวม	38,931	39,906	41,274	41,813	42,002	41,461	44,747	18,611	17,901	

ตารางที่ 1.2.6 แสดง % เพิ่ม/ลด การจำหน่ายไฟฟ้า ของการไฟฟ้านครหลวง แยกตามพื้นที่การให้บริการ

ฟ.บ.	2547	2548	2549	2550	2551	2552	2553	2554 (ม.ค.-พ.ค.)
วัดเลียบ	0.77	-0.79	3.84	-1.21	-2.01	-0.39	-0.24	-9.13
คลองเตย	2.91	2.57	5.78	2.23	0.28	-0.96	-0.95	-0.45
ยานนาวา	2.02	0.58	1.76	-0.32	0.19	-0.70	-0.63	-6.86
บางกะปิ	4.60	3.54	-8.49	-1.37	1.01	0.51	0.59	-7.00
มีนบุรี	5.98	3.95	-40.78	-21.56	3.35	2.46	2.60	-3.48
สมุทรปราการ	4.37	2.72	-18.89	-5.40	-0.61	-10.41	-10.32	-0.76
บางพลี	6.75	4.11	-11.82	-3.80	0.28	-6.92	-6.82	2.50
สามเสน	7.14	2.12	3.33	2.58	0.60	1.14	1.21	-7.09
นทบุรี	4.20	2.63	-3.22	-3.10	1.03	5.12	5.21	-6.42
บางใหญ่	14.50	8.62	-23.69	-8.56	3.47	5.51	5.75	-8.60
ธนบุรี	1.33	0.94	2.05	0.71	0.40	1.60	1.70	-9.38
ราษฎร์บูรณะ	2.73	0.05	0.22	-1.56	-3.48	-3.20	-3.15	-1.58
บางขุนเทียน	3.24	2.08	-0.77	-1.02	-0.09	-0.09	0.01	-4.15
บางเขน	4.05	1.50	2.63	-2.42	1.80	-0.06	0.03	-6.97
ประเวศน์				30.86	1.62	-1.55	-1.44	-1.96
บางบัวทอง				40.09	4.61	5.99	6.17	2.96
ลาดกระบัง				35.56	2.60	-1.61	-1.53	-1.50
ลาดพร้าว				33.28	2.21	3.13	3.24	-8.58
รวม	4.52	2.50	3.43	1.30	0.45	-1.29	-1.19	-3.82

(การไฟฟ้านครหลวงเขต 18 ฟ.บ.) (% เพิ่ม/ลด )



ตารางที่ 1.2.7 แสดงภาพรวมหน่วยจำหน่ายไฟฟ้า แยกตามระดับแรงดัน (รวมไฟฟ้าสาธารณะ) ของการไฟฟ้านครหลวง

ปี	หน่วยจำหน่าย (ล้านหน่วย)				เพิ่ม/ลด (%)			
	สายแรงต่ำ 220/400 V	สายป้อน 12 - 24 KV	สายส่ง 69 - 115 KV	รวม	สายแรงต่ำ 220V	สายป้อน 12 - 24 KV	สายส่ง 69 - 115 KV	รวม
2547	17,175	18,025	3,920	39,119	0.84	7.52	7.87	4.51
2548	18,348	17,720	4,031	40,100	6.83	-1.69	2.84	2.51
2549	19,720	17,664	4,098	41,482	7.48	-0.31	1.65	3.45
2550	19,507	18,258	4,047	41,813	-1.08	3.36	-1.25	0.80
2551	19,625	18,499	3,878	42,002	0.60	1.32	-4.17	0.45
2552	20,338	17,551	3,573	41,461	3.63	-5.12	-7.87	-1.29
2553	20,828	20,046	3,874	44,747	2.41	14.21	8.42	7.93
2553 (ม.ค.-พ.ค.)	3,315	3,031	614	6,960				
2554								
ม.ค.	1,538	1,498	287	3,324	-8.48	3.76	-7.42	-3.24
ก.พ.	1,588	1,543	296	3,426	-2.86	-2.79	-2.79	-2.82
มี.ค.	1,713	1,665	319	3,697	-5.20	-5.09	-5.09	-5.14
เม.ย.	1,623	1,579	302	3,504	-6.92	-6.84	-6.89	-6.88
พ.ค.	1,830	1,779	341	3,950	-1.09	-1.00	-1.00	-1.04
มิ.ย.								
ก.ค.								
ส.ค.								
ก.ย.								
ต.ค.								
พ.ย.								
ธ.ค.								
2554(ม.ค.-พ.ค.)	8,292	8,063	1,545	17,900	-4.86	-2.57	-4.59	-3.82

ตารางที่ 1.2.8 แสดงภาพรวมการจำหน่ายไฟฟ้าของการไฟฟ้านครหลวง แยกตามประเภทกิจการทางเศรษฐกิจ

ประเภทผู้ใช้ไฟฟ้า	หน่วยจำหน่าย (ล้านบาท)				เพิ่ม / ลด (%)
	2552	2553	2553 (ม.ค.-พ.ค.)	2554 (ม.ค.-พ.ค.)	
1.บ้านอยู่อาศัย	9,779	10,716	4,647	4,135	-11.02
2.กิจการขนาดเล็ก	6,380	6,859	2,892	2,710	-6.30
3.กิจการขนาดกลาง	7,619	7,686	3,167	3,082	-2.68
3.1 อุตสาหกรรม	3,598	3,684	1,520	1,460	-3.97
TSIC					
อุตสาหกรรม					
31 Food Processing	446	424	181	162	-10.46
32 Textiles	562	551	226	211	-6.41
33 Wood & Wood Products	87	92	37	35	-4.66
34 Paper and Printing	237	238	99	94	-5.63
35 Chemical and Petroleum	1,167	1,177	488	468	-4.14
36 Non - Metallic Mineral	52	55	23	22	-2.80
37 Basic Metal	121	135	54	55	1.05
38 Fabricated Metal Products	734	804	327	325	-0.67
39 Other Manufacturing	191	209	85	87	3.37

(1/4)

ประเภทผู้ใช้ไฟฟ้า	หน่วยจำหน่าย (ล้านบาท)				เพิ่ม / ลด (%)
	2552	2553	2553 (ม.ค.-พ.ค.)	2554 (ม.ค.-พ.ค.)	
3.2 ธุรกิจ	3,355	3,318	1,376	1,369	-0.51
TSIC					
ธุรกิจ					
50 Construction	128	117	48	75	56.65
61 Wholesale Trade	315	344	138	150	8.79
62 Retail Trade	671	643	269	264	-1.67
63 Hotel and Restaurants	310	311	132	131	-0.94
71 Transport	236	237	98	97	-0.35
72 Communication	128	114	48	44	-8.93
81 Finance	163	159	66	61	-7.84
82 Insurance	44	43	18	16	-7.55
83 Real Estate	712	710	301	289	-3.79
91 Public Administration	28	32	13	12	-10.50
92 Sanitary Services	19	20	8	9	14.89
93 Social Services	354	337	133	124	-7.14
94 Recreational and Cultural Services	130	133	56	53	-6.39
95 Personal Services	85	84	35	33	-8.06
96 International Bodies	32	33	14	13	-12.05
อื่นๆ	666	684	270	253	-6.51

(2/4)

ตารางที่ 1.2.8 (ต่อ) แสดงภาพรวมการจำหน่ายไฟฟ้าของการไฟฟ้านครหลวง แยกตามประเภทกิจการทางเศรษฐกิจ

ประเภทผู้ใช้ไฟฟ้า	หน่วยจำหน่าย (ล้านหน่วย)				เพิ่ม / ลด (%)
	2552	2553	2553 (ม.ค.-พ.ค.)	2554 (ม.ค.-พ.ค.)	
<b>4.กิจการขนาดใหญ่</b>	<b>14,605</b>	<b>16,326</b>	<b>6,606</b>	<b>6,766</b>	<b>2.43</b>
<b>4.1อุตสาหกรรม</b>	<b>8,366</b>	<b>9,695</b>	<b>3,941</b>	<b>4,006</b>	<b>1.83</b>
TSIC					
อุตสาหกรรม					
31 Food Processing	1,198	1,338	553	542	-1.86
32 Textiles	1,836	2,016	811	806	-0.70
33 Wood & Wood Products	110	116	50	49	-0.98
34 Paper and Printing	339	379	156	156	0.12
35 Chemical and Petroleum	1,617	1,871	757	792	4.62
36 Non - Metallic Mineral	351	375	151	165	9.04
37 Basic Metal	754	872	363	373	2.54
38 Fabricated Metal Products	2,019	2,532	1,024	1,043	1.90
39 Other Manufacturing	143	194	76	80	4.33

(3/4)

ประเภทผู้ใช้ไฟฟ้า	หน่วยจำหน่าย (ล้านหน่วย)				เพิ่ม / ลด (%)
	2552	2553	2553 (ม.ค.-พ.ค.)	2554 (ม.ค.-พ.ค.)	
<b>4.2ธุรกิจ</b>	<b>5,780</b>	<b>6,339</b>	<b>2,581</b>	<b>2,611</b>	<b>1.18</b>
TSIC					
ธุรกิจ					
50 Construction	56	38	16	13	-20.82
61 Wholesale Trade	91	120	46	61	33.54
62 Retail Trade	2,106	2,147	879	908	3.27
63 Hotel and Restaurants	79	132	57	56	-1.25
71 Transport	528	566	225	242	7.77
72 Communication	225	258	106	109	3.15
81 Finance	330	345	140	137	-2.45
82 Insurance	32	36	15	14	-0.83
83 Real Estate	1,038	1,159	468	478	2.23
91 Public Administration	276	337	150	121	-19.82
92 Sanitary Services	81	107	37	38	3.10
93 Social Services	809	947	382	370	-3.14
94 Recreational and Cultural Services	108	121	51	54	6.73
95 Personal Services	3	5	2	2	13.99
96 International Bodies	20	19	8	8	-4.02
อื่นๆ	458	292	83	149	78.73
<b>5.กิจการเฉพาะอย่าง</b>	<b>1,790</b>	<b>1,803</b>	<b>763</b>	<b>716</b>	<b>-6.22</b>
<b>6.ราชการและองค์กรที่ไม่แสวงหากำไร</b>	<b>1,288</b>	<b>1,358</b>	<b>537</b>	<b>492</b>	<b>-8.24</b>
<b>รวม</b>	<b>41,461</b>	<b>44,747</b>	<b>18,611</b>	<b>17,901</b>	<b>-3.82</b>

(4/4)

ตารางที่ 1.2.9 แสดงการจำหน่ายไฟฟ้า กลุ่มธุรกิจ และกลุ่มอุตสาหกรรม ที่สำคัญ 10 กลุ่มแรกของการไฟฟ้านครหลวง

กลุ่มธุรกิจและอุตสาหกรรม	หน่วยจำหน่าย (ล้านบาท)					เพิ่ม/ลด (%)		
	2551	2552	2553	2553 (ม.ค.-พ.ค.)	2554 (ม.ค.-พ.ค.)	2552	2553	2554 (ม.ค.-พ.ค.)
<b>กลุ่มธุรกิจ</b>								
1. ห้างสรรพสินค้า	2,191	2,192	2,180	895	915	0.04	-0.55	2.33
2. อสังหาริมทรัพย์	2,153	2,197	2,372	983	966	2.04	7.98	-1.65
3. อพาร์ทเมนท์/เกสเฮ้าส์	1,582	1,624	1,737	747	696	2.66	6.91	-6.74
4. ร้านขายปลีก	1,479	1,451	1,495	635	592	-1.89	3.05	-6.77
5. ร้านขายส่ง	920	895	983	398	415	-2.63	9.75	4.28
6. โรงแรมเพื่อการท่องเที่ยว	751	702	698	292	269	-6.56	-0.53	-7.95
7. ก่อสร้าง	644	598	604	246	273	-7.13	1.04	10.58
8. ภัตตาคารและไนท์คลับ	630	625	649	276	256	-0.78	3.85	-7.32
9. ธนาคารพาณิชย์และเงินทุน	548	555	568	233	222	1.23	2.45	-4.54
10. โรงพยาบาลทั่วไป	492	501	546	227	215	1.82	8.98	-5.55
<b>กลุ่มอุตสาหกรรม</b>								
1. สิ่งทอ	2,370	2,137	2,287	925	907	-9.85	7.04	-1.88
2. พลาสติก	1,484	1,441	1,595	648	667	-2.89	10.67	3.01
3. อุตสาหกรรมโลหะและเครื่องจักร	1,384	1,231	1,396	574	575	-11.04	13.37	0.22
4. อาหารแปรรูป	949	954	1,003	408	416	0.53	5.18	1.88
5. ผลิตภัณฑ์โลหะพื้นฐาน	1,194	901	1,036	430	439	-24.56	14.97	2.15
6. ยานยนต์	1,031	830	1,096	439	441	-19.47	31.99	0.47
7. อุปกรณ์อิเล็กทรอนิกส์	907	824	990	399	411	-9.09	20.05	3.15
8. เคมีภัณฑ์และยางสังเคราะห์	710	657	721	293	297	-7.56	9.78	1.31
9. ผลิตภัณฑ์สิ่งพิมพ์	660	636	678	281	275	-3.54	6.54	-2.00
10. ผลิตภัณฑ์โลหะ	448	410	438	177	190	-8.41	6.84	7.32

ตารางที่ 1.3 แสดงค่าความสูญเสียของระบบของการไฟฟ้านครหลวง

ปี	ค่าความสูญเสีย	
	ล้านหน่วย	เพิ่ม/ลด (%)
2547	1,453	3.58
2548	1,340	3.23
2549	1,465	3.41
2550	1,569	3.60
2551	1,369	3.14
2552	1,496	3.46
2553	1,580	3.39
2554		
ม.ค.	125	3.58
ก.พ.	76	2.16
มี.ค.	148	3.82
เม.ย.	170	4.60
พ.ค.	197	4.72
มิ.ย.		
ก.ค.		
ส.ค.		
ก.ย.		
ต.ค.		
พ.ย.		
ธ.ค.		
2554 (ม.ค.-พ.ค.)	717	3.82

ตารางที่ 1.4.1 แสดงรายได้จากการจำหน่ายหัก Ft หัก VAT ของการไฟฟ้านครหลวง

ปี	รายได้	
	ล้านบาท	เพิ่ม/ลด (%)
2547	93,599.04	4.44
2548	96,014.44	2.58
2549	99,388.59	3.51
2550	100,852.16	1.47
2551	101,257.70	0.40
2552	100,702.80	-0.55
2553	108,575.23	7.82
2553(ม.ค.-พ.ค.)	16,909.63	
2554		
ม.ค.	7,984.48	-3.37
ก.พ.	8,294.93	-4.07
มี.ค.	8,916.66	-5.97
เม.ย.	8,470.06	-8.21
พ.ค.	9,562.10	-1.46
มิ.ย.		
ก.ค.		
ส.ค.		
ก.ย.		
ต.ค.		
พ.ย.		
ธ.ค.		
2554 (ม.ค.-พ.ค.)	43,228.23	-4.62

ตารางที่ 1.4.2 แสดงรายได้จากการจำหน่ายไฟฟ้า ของการไฟฟ้านครหลวง แยกประเภทผู้ใช้ไฟฟ้า และกลุ่มอัตราค่าไฟฟ้า (รายได้ : ล้านบาท)

ประเภทผู้ใช้ไฟฟ้า	2547	2548	2549	2550	2551	2552	2553	2553 (ม.ค.-พ.ค.)	2554 (ม.ค.-พ.ค.)
บ้านอยู่อาศัย	21,691	22,434	23,609	24,002	24,361	25,428	28,047	12,217	10,732
พลังงานไฟฟ้าไม่เกิน 150 หน่วย	832	816	824	791	795	852	837	397	362
พลังงานไฟฟ้าเกินกว่า 150 หน่วย	20,559	21,161	22,282	22,724	23,099	24,105	26,708	11,600	10,188
TOU	301	457	503	487	467	470	502	220	182
กิจการขนาดเล็ก	15,769	16,290	17,017	17,316	17,572	17,910	19,144	8,011	7,591
อัตราปกติ	15,453	15,821	16,413	16,627	16,848	17,109	18,214	7,625	7,198
TOU	316	469	604	689	725	801	930	385	393
กิจการขนาดกลาง	19,782	19,872	19,969	19,800	19,666	19,089	19,331	8,045	7,728
อัตราปกติ	16,939	15,764	15,281	14,161	13,269	12,118	12,285	5,167	4,727
TOU	2,843	4,108	4,688	5,639	6,396	6,971	7,046	2,879	3,000
กิจการขนาดใหญ่	30,147	31,215	32,456	33,199	32,980	31,544	35,131	14,227	14,548
TOD	13,851	13,141	12,247	11,538	10,937	9,710	9,971	4,136	4,090
TOU	16,296	18,075	20,209	21,661	22,043	21,834	25,160	10,091	10,457
กิจการเฉพาะอย่าง	3,516	3,596	3,684	3,788	3,851	3,818	3,832	1,606	1,516
อัตราปกติ	57	56	83	85	81	46	28	13	8
TOU	3,459	3,540	3,601	3,704	3,770	3,772	3,804	1,593	1,508
ราชการและองค์กรที่ไม่แสวงหากำไร	2,694	2,606	2,654	2,747	2,827	2,914	3,090	1,217	1,114
อัตราปกติ	2,658	2,575	2,604	2,700	2,776	2,842	3,012	1,201	1,099
TOU	35	31	50	47	51	72	78	17	15
รวมรายได้	93,599	96,014	99,389	100,852	101,258	100,703	108,575	45,324	43,228

ตารางที่ 1.4.3 แสดง % เพิ่ม/ลด รายได้จากการจำหน่ายไฟฟ้าของการไฟฟ้านครหลวง แยกประเภทผู้ใช้ไฟฟ้า และกลุ่มอัตรา

ประเภทผู้ใช้ไฟฟ้า	2547	2548	2549	2550	2551	2552	2553	2554 (ม.ค.-พ.ค.)	ค่าไฟฟ้า ( % ปีต่อปี )
บ้านอยู่อาศัย	3.99	3.43	5.23	1.67	1.50	4.38	10.30	-12.16	
พลังงานไฟฟ้าไม่เกิน 150 หน่วย	1.52	-1.89	0.92	-3.94	0.48	7.24	-1.79	-8.80	
พลังงานไฟฟ้าเกินกว่า 150 หน่วย	3.04	2.93	5.30	1.98	1.65	4.35	10.80	-12.17	
TOU	239.16	52.02	10.02	-3.24	-4.12	0.76	6.62	-17.56	
กิจการขนาดเล็ก	4.61	3.31	4.46	1.76	1.48	1.92	6.89	-5.24	
อัตราปกติ	3.68	2.39	3.74	1.31	1.33	1.55	6.46	-5.60	
TOU	86.46	48.26	28.92	13.96	5.23	10.56	16.12	2.00	
กิจการขนาดกลาง	3.32	0.45	0.49	-0.85	-0.68	-2.93	1.27	-3.95	
อัตราปกติ	-7.21	-6.93	-3.07	-7.33	-6.30	-8.67	1.37	-8.50	
TOU	218.53	44.46	14.14	20.29	13.42	8.98	1.08	4.21	
กิจการขนาดใหญ่	5.46	3.54	3.97	2.29	-0.66	-4.35	11.37	2.25	
TOD	-5.70	-5.13	-6.80	-5.79	-5.20	-11.22	2.69	-1.12	
TOU	17.26	10.91	11.81	7.19	1.76	-0.95	15.23	3.63	
กิจการเฉพาะอย่าง	3.03	2.29	2.42	2.84	1.66	-0.86	0.37	-5.59	
อัตราปกติ	-6.71	-1.44	47.43	1.79	-4.05	-43.09	-38.35	-35.86	
TOU	3.20	2.35	1.71	2.87	1.79	0.05	0.84	-5.35	
ราชการและองค์กรที่ไม่แสวงหากำไร	1.53	-3.26	1.85	3.50	2.93	3.05	6.04	-8.49	
อัตราปกติ	1.33	-3.14	1.15	3.68	2.81	2.37	5.98	-8.47	
TOU	19.34	-11.86	59.48	-5.76	9.57	39.62	8.58	-9.72	
รวม	4.31	2.58	3.51	1.47	0.40	-0.55	7.82	-4.62	

ตารางที่ 1.4.4 แสดงรายได้จากการจำหน่ายไฟฟ้าของการไฟฟ้านครหลวง แยกตามพื้นที่การให้บริการ และกลุ่มอัตราค่าไฟฟ้า

ฟ.บ.	2547	2548	2549	2550	2551	2552	2553	2553 (บ.ค.-พ.ค.)	2554 (บ.ค.-พ.ค.)
วัดเลียบ	2,836	2,811	2,906	2,870	2,815	2,808	2,912	1,236	1,120
คลองเตย	8,186	8,386	8,843	9,039	9,027	8,956	9,007	3,721	3,653
ยานนาวา	4,409	4,428	4,512	4,499	4,493	4,475	4,657	1,967	1,821
บางกะปิ	8,437	8,743	7,971	7,811	7,863	7,927	8,399	3,538	3,282
มีนบุรี	6,379	6,630	3,965	3,145	3,232	3,331	3,707	1,559	1,485
สมุทรปราการ	13,773	14,169	11,384	10,685	10,688	9,763	10,904	4,458	4,394
บางพลี	8,526	8,898	7,531	7,144	7,179	6,762	7,697	3,125	3,194
สามเสน	7,080	7,232	7,472	7,678	7,695	7,790	8,120	3,421	3,183
นนทบุรี	6,561	6,733	6,498	6,332	6,394	6,734	7,230	3,039	2,851
บางใหญ่	3,442	3,747	2,914	2,674	2,762	2,921	3,259	1,393	1,263
ธนบุรี	3,601	3,639	3,728	3,746	3,737	3,810	4,028	1,723	1,554
ราษฎร์บูรณะ	8,911	8,932	8,967	8,920	8,628	8,409	9,069	3,740	3,654
บางขุนเทียน	5,558	5,674	5,626	5,574	5,566	5,568	6,014	2,525	2,404
บางเขน	5,900	5,992	6,159	6,052	6,136	6,171	6,655	2,805	2,575
ประเวศน์			3,406	4,486	4,550	4,514	4,922	2,039	1,986
บางบัวทอง			1,853	2,587	2,711	2,882	3,313	1,372	1,384
ลาดกระบัง			2,805	3,806	3,899	3,874	4,302	1,777	1,727
ลาดพร้าว			2,849	3,803	3,882	4,007	4,379	1,885	1,697
รวม	93,599	96,014	99,389	100,852	101,258	100,703	108,575	45,324	43,228

(การไฟฟ้านครหลวงเขต 18 ฟ.บ.) (รายได้ หัก Ft หัก VAT : ล้านบาท)



ตารางที่ 1.4.5 แสดง % เพิ่ม/ลด รายได้จากการจำหน่ายไฟฟ้าของการไฟฟ้านครหลวง แยกตามพื้นที่การให้บริการ

พ.บ.	2547	2548	2549	2550	2551	2552	2553	2554 (ม.ค.-พ.ค.)
วัดเลียบ	0.11	-0.87	3.39	-1.24	-1.94	-0.23	3.68	-9.38
คลองเตย	2.77	2.45	5.45	2.21	-0.12	-0.79	0.57	-1.84
ยานนาวา	2.37	0.42	1.90	-0.29	-0.14	-0.40	4.08	-7.41
บางกะปิ	4.78	3.63	-8.83	-2.01	0.67	0.81	5.95	-7.24
มีนบุรี	6.19	3.94	-40.19	-20.69	2.77	3.04	11.31	-4.73
สมุทรปราการ	4.47	2.88	-19.66	-6.14	0.03	-8.66	11.69	-1.43
บางพลี	6.86	4.36	-15.36	-5.13	0.48	-5.81	13.83	2.21
สามเสน	5.79	2.15	3.32	2.75	0.23	1.24	4.23	-6.96
นนทบุรี	3.87	2.62	-3.49	-2.55	0.98	5.31	7.37	-6.18
บางใหญ่	13.76	8.87	-22.23	-8.25	3.32	5.75	11.56	-9.33
ธนบุรี	1.55	1.06	2.44	0.49	-0.26	1.95	5.73	-9.77
ราษฎร์บูรณะ	2.62	0.23	0.39	-0.52	-3.28	-2.54	7.85	-2.29
บางขุนเทียน	3.51	2.08	-0.85	-0.92	-0.15	0.05	8.01	-4.82
บางเขน	4.31	1.56	2.78	-1.72	1.39	0.57	7.84	-8.20
ประเวศน์				31.72	1.43	-0.81	9.05	-2.60
บางบัวทอง				39.67	4.78	6.32	14.95	0.85
ลาดกระบัง				35.66	2.45	-0.63	11.03	-2.79
ลาดพร้าว				33.45	2.08	3.24	9.29	-9.98
รวม	4.44	2.58	3.51	1.47	0.40	-0.55	7.82	-4.62

(การไฟฟ้านครหลวงเขต 81 เขตละ 18 พ.บ.) (% เพิ่ม/ลด)

ตารางที่ 1.5.1 แสดงจำนวนผู้ใช้ไฟฟ้า  
ของการไฟฟ้านครหลวง (ราย)

ปี	จำนวนผู้ใช้ไฟฟ้า	
	ราย	เพิ่ม/ลด (%)
2547	2,466,864	3.71
2548	2,550,800	3.40
2549	2,630,037	3.11
2550	2,701,634	2.72
2551	2,793,337	3.39
2552	2,922,936	4.64
2553	3,035,144	3.84
2554		
พ.ศ.	3,043,403	3.80
ก.พ.	3,052,140	3.77
มี.ค.	3,062,593	3.76
เม.ย.	3,068,318	3.71
พ.ค.	3,079,080	3.76
มิ.ย.		
ก.ค.		
ส.ค.		
ก.ย.		
ต.ค.		
พ.ย.		
ธ.ค.		
2554	3,079,080	1.45

ตารางที่ 1.5.2 แสดงจำนวนผู้ใช้ไฟฟ้า ในเขตการไฟฟ้านครหลวง แยกประเภทผู้ใช้ไฟฟ้า และกลุ่มอัตราค่าไฟฟ้า (ราย)

ประเภทผู้ใช้ไฟฟ้า	2547	2548	2549	2550	2551	2552	2553	2554 (พ.ศ.)
บ้านอยู่อาศัย	1,986,747	2,056,473	2,127,323	2,193,529	2,278,072	2,405,286	2,512,598	2,553,678
พลังงานไฟฟ้าไม่เกิน 150 หน่วย	372,730	373,917	373,611	376,101	386,353	416,058	416,423	457,165
พลังงานไฟฟ้าเกินกว่า 150 หน่วย	1,599,107	1,663,553	1,734,965	1,798,904	1,873,295	1,970,900	2,077,985	2,078,404
TOU	14,910	19,003	18,747	18,524	18,424	18,328	18,190	18,109
กิจการขนาดเล็ก	447,499	461,074	468,933	473,546	480,159	483,022	487,704	490,389
อัตราปกติ	444,283	456,948	464,395	468,806	475,258	477,590	481,983	484,477
TOU	3,216	4,126	4,538	4,740	4,901	5,432	5,721	5,912
กิจการขนาดกลาง	19,478	19,815	19,850	19,910	19,791	19,191	19,085	19,055
อัตราปกติ	16,699	16,239	15,437	14,722	13,900	12,870	12,398	12,192
TOU	2,779	3,576	4,413	5,188	5,891	6,321	6,687	6,863
กิจการขนาดใหญ่	1,411	1,456	1,554	1,600	1,660	1,776	1,883	1,913
TOD	612	589	560	540	526	502	495	489
TOU	799	867	994	1,060	1,134	1,274	1,388	1,424
กิจการเฉพาะอย่าง	1,995	2,080	2,122	2,251	2,338	2,415	2,486	2,501
อัตราปกติ	85	119	122	128	90	45	40	32
TOU	1,910	1,961	2,000	2,123	2,248	2,370	2,446	2,469
ราชการและองค์กรที่ไม่แสวงหากำไร	9,734	9,902	10,255	10,798	11,317	11,246	11,388	11,544
อัตราปกติ	9,727	9,891	10,243	10,785	11,306	11,240	11,374	11,531
TOU	7	11	12	13	11	6	14	13
รวม	2,466,864	2,550,800	2,630,037	2,701,634	2,793,337	2,922,936	3,035,144	3,079,080

ตารางที่ 1.5.3 แสดง % เพิ่ม/ลด จำนวนผู้ใช้ไฟฟ้า ในเขตการไฟฟ้านครหลวง แยกประเภทผู้ใช้ไฟฟ้า และกลุ่มอัตราค่าไฟฟ้า

ประเภทผู้ใช้ไฟฟ้า	2547	2548	2549	2550	2551	2552	2553	2554 (พ.ค.)	(% ปี/ปี)
บ้านอยู่อาศัย	3.65	3.51	3.45	3.11	3.85	5.58	4.46	1.63	
พลังงานไฟฟ้าไม่เกิน 150 หน่วย	-0.58	0.32	-0.08	0.67	2.73	7.69	0.09	9.78	
พลังงานไฟฟ้าเกินกว่า 150 หน่วย	4.16	4.03	4.29	3.69	4.14	5.21	5.43	0.02	
TOU	125.19	27.45	-1.35	-1.19	-0.54	-0.52	-0.75	-0.45	
กิจการขนาดเล็ก	4.12	3.03	1.70	0.98	1.40	0.60	0.97	0.55	
อัตราปกติ		2.85	1.63	0.95	1.38	0.49	0.92	0.52	
TOU		28.30	9.99	4.45	3.40	10.83	5.32	3.34	
กิจการขนาดกลาง	1.09	1.73	0.18	0.30	-0.60	-3.03	-0.55	-0.16	
อัตราปกติ	-8.34	-2.75	-4.94	-4.63	-5.58	-7.41	-3.67	-1.66	
TOU	164.67	28.68	23.41	17.56	13.55	7.30	5.79	2.63	
กิจการขนาดใหญ่	5.69	3.19	6.73	2.96	3.75	6.99	6.02	1.59	
TOD	-7.27	-3.76	-4.92	-3.57	-2.59	-4.56	-1.39	-1.21	
TOU	18.37	8.51	14.65	6.64	6.98	12.35	8.95	2.59	
กิจการเฉพาะอย่าง	3.31	4.26	2.02	6.08	3.86	3.29	2.94	0.60	
อัตราปกติ	-32.54	40.00	2.52	4.92	-29.69	-50.00	-11.11	-20.00	
TOU	5.82	2.67	1.99	6.15	5.89	5.43	3.21	0.94	
ราชการและองค์กรที่ไม่แสวงหากำไร	1.67	1.73	3.56	5.29	4.81	-0.63	1.26	1.37	
อัตราปกติ		1.69	3.56	5.29	4.83	-0.58	1.19	1.38	
TOU		57.14	9.09	8.33	-15.38	-45.45	133.33	-7.14	
รวม	3.71	3.40	3.11	2.72	3.39	4.64	3.84	1.45	

ตารางที่ 1.5.4 แสดงจำนวนผู้ใช้ไฟฟ้า ของการไฟฟ้านครหลวง แยกตามพื้นที่การให้บริการ (การไฟฟ้านครหลวง

พ.บ.	2547	2548	2549	2550	2551	2552	2553	2554 (พ.ค.)
วัดเลียบ	73,058	73,647	73,544	73,295	73,296	74,240	75,769	76,118
คลองเตย	87,469	88,940	90,416	91,958	93,933	97,156	98,896	99,051
ยานนาวา	119,433	120,890	122,332	124,547	128,562	131,723	133,129	133,820
บางกะปิ	234,981	243,086	175,981	180,310	187,320	197,930	206,114	207,971
มีนบุรี	239,845	253,355	146,709	155,714	161,541	170,431	177,938	181,373
สมุทรปราการ	199,542	207,981	148,066	153,325	159,311	165,695	171,668	173,957
บางพลี	198,212	206,665	98,738	102,319	107,722	120,382	133,035	137,154
สามเสน	170,541	172,933	177,007	181,182	184,059	191,397	197,715	200,591
นนทบุรี	252,724	259,402	237,023	240,076	248,239	261,194	269,291	274,206
บางใหญ่	213,385	227,541	145,016	150,981	156,817	163,530	171,151	173,487
ธนบุรี	133,954	135,758	137,833	139,008	140,803	143,759	147,648	148,887
ราษฎร์บูรณะ	160,661	167,781	173,054	177,476	182,319	188,645	197,863	201,997
บางขุนเทียน	183,503	188,628	179,050	184,457	190,295	194,124	200,075	202,097
บางเขน	199,556	204,193	207,338	212,658	219,922	235,066	245,544	248,018
ประเวศน์			120,700	124,721	130,236	134,482	137,873	139,207
บางบัวทอง			137,508	145,766	155,617	167,847	178,177	182,555
ลาดกระบัง			109,310	111,178	115,409	122,720	127,548	129,663
ลาดพร้าว			150,412	152,663	157,936	162,615	165,710	168,928
รวม	2,466,864	2,550,800	2,630,037	2,701,634	2,793,337	2,922,936	3,035,144	3,079,080

เขต 18 พ.บ. (ราย)

ตารางที่ 1.5.5 แสดง % เพิ่ม/ลด จำนวนผู้ใช้ไฟฟ้า ของการไฟฟ้านครหลวง แยกตามพื้นที่การให้บริการ

ฟ.บ.	2547	2548	2549	2550	2551	2552	2553	2554 (พ.ศ.)
วัดเลียบ	-0.32	0.81	-0.14	-0.34	0.00	1.29	2.06	0.46
คลองเตย	0.39	1.68	1.66	1.71	2.15	3.43	1.79	0.16
ยานนาวา	2.40	1.22	1.19	1.81	3.22	2.46	1.07	0.52
บางกะปิ	4.15	3.45	-27.61	2.46	3.89	5.66	4.13	0.90
มีนบุรี	6.57	5.63	-42.09	6.14	3.74	5.50	4.40	1.93
สมุทรปราการ	5.48	4.23	-28.81	3.55	3.90	4.01	3.60	1.33
บางพลี	3.79	4.26	-52.22	3.63	5.28	11.75	10.51	3.10
สามเสน	1.29	1.40	2.36	2.36	1.59	3.99	3.30	1.45
นนทบุรี	3.03	2.64	-8.63	1.29	3.40	5.22	3.10	1.83
บางใหญ่	6.39	6.63	-36.27	4.11	3.87	4.28	4.66	1.36
ธนบุรี	1.30	1.35	1.53	0.85	1.29	2.10	2.71	0.84
ราษฎร์บูรณะ	3.94	4.43	3.14	2.56	2.73	3.47	4.89	2.09
บางขุนเทียน	3.23	2.79	-5.08	3.02	3.16	2.01	3.07	1.01
บางเขน	3.93	2.32	1.54	2.57	3.42	6.89	4.46	1.01
ประเวศน์				3.33	4.42	3.26	2.52	0.97
บางบัวทอง				6.01	6.76	7.86	6.15	2.46
ลาดกระบัง				1.71	3.81	6.33	3.93	1.66
ลาดพร้าว				1.50	3.45	2.96	1.90	1.94
รวม	3.71	3.40	3.11	2.72	3.39	4.64	3.84	1.45

(ค่าเฉลี่ยรวมพื้นที่) (% ต่อพื้นที่)

ตารางที่ 1.6 แสดงการเปรียบเทียบค่าพยากรณ์ความต้องการไฟฟ้า กับ ค่าจริงของการไฟฟ้านครหลวง

เดือน	หน่วยจำหน่าย		ความคลาดเคลื่อน	
	ค่าจริง	ค่าพยากรณ์	ล้านหน่วย	%
ม.ค.	3,351	3,297	53	1.59
ก.พ.	3,450	3,504	-53	-1.55
มี.ค.	3,724	4,092	-368	-9.88
เม.ย.	3,530	3,858	-328	-9.28
พ.ค.	3,977	4,039	-62	-1.52
มิ.ย.		4,068		
ก.ค.		4,003		
ส.ค.		4,093		
ก.ย.		3,971		
ต.ค.		3,965		
พ.ย.		3,823		
ธ.ค.		3,677		
รวม ม.ค.-ธ.ค.		46,389		
รวม ม.ค.-พ.ค.	18,032	14,750	3,282	22.25