



รายงานสถานการณ์การจำหน่ายไฟฟ้าและบทวิเคราะห์ประจำปี 2554  
การไฟฟ้านครหลวง

เสนอ

สำนักงานนโยบายและแผนพลังงาน  
กระทรวงพลังงาน

ฉบับเดือนมกราคม 2554

กองอัตราค่าไฟฟ้าและพยากรณ์พลังไฟฟ้า ฝ่ายเศรษฐกิจพลังไฟฟ้า

## คำนำ

รายงานฉบับนี้จัดทำขึ้นเพื่อแสดงผลความสำเร็จของการจัดทำรายงานสถานการณ์การจำหน่ายไฟฟ้า และบทวิเคราะห์การใช้ไฟฟ้า ซึ่งเป็นข้อมูลการจำหน่ายไฟฟ้าของการไฟฟ้าฝ่ายจำหน่ายต่อภาครัฐ โดยข้อมูลดังกล่าวเป็นข้อมูลที่แสดงถึงความต้องการใช้ไฟฟ้าของผู้ใช้ไฟฟ้า ประเภทต่าง ๆ อันจะเป็นข้อมูลที่เป็นประโยชน์อย่างยิ่งในการประเมินสถานการณ์ความต้องการใช้ไฟฟ้าของประเทศ เพื่อใช้ในการกำหนดนโยบายไฟฟ้า ซึ่งจะพิจารณาความสำเร็จจากการที่การไฟฟ้าฝ่ายจำหน่ายสามารถดำเนินการตามขั้นตอนและระยะเวลาที่สำนักงานนโยบายและแผนพลังงาน (สนพ.) กำหนดไว้ได้อย่างครบถ้วน

การไฟฟ้านครหลวง

ชื่อผู้จัดทำ: น.ส.ปิ่นทิพย์ ทรัพย์สุทธิ

หน่วยงานและเบอร์ติดต่อ: กองอัตราค่าไฟฟ้าและพยากรณ์ความต้องการไฟฟ้า ฝ่ายเศรษฐกิจพลังไฟฟ้า การไฟฟ้านครหลวง (2205701)

	ก		ข		ค	
	เดือน ธ.ค.	เดือน ม.ค.	เดือน ม.ค.	สะสมสำหรับปี	% เปลี่ยนแปลง	
	2553	2553	2554	2554	ต่อปีที่แล้ว*	ต่อเดือนที่แล้ว**
<b>1. ข้อมูลการใช้ไฟฟ้า</b>						
1.1 ข้อมูลหน่วยซื้อ(หน่วย : ล้านหน่วย)	3,586.96	3,537.35	3,475.24	3,475.24	-1.76	-3.11
1.1.1 ข้อมูลหน่วยซื้อจากกฟผ.(หน่วย : ล้านหน่วย)	3,586.95	3,536.20	3,474.77	3,474.77	-1.74	-3.13
1.1.1 แยกตามแรงดัน						
1.1.1.1 69 เควี	1,715.35	1,653.89	1,669.76	1,669.76	0.96	-2.66
1.1.1.2 115 เควี	1,501.67	1,435.30	1,462.02	1,462.02	1.86	-2.64
1.1.1.3 230 เควี	369.93	447.01	342.99	342.99	-23.27	-7.28
1.1.2 จำนวนสถานีดินทาง แยกตามแรงดัน						
1.1.2.1 69 เควี	11	11	11	11	0.00	0.00
1.1.2.2 115 เควี	12	12	12	12	0.00	0.00
1.1.2.3 230 เควี	3	3	3	3	0.00	0.00
1.1.2 ข้อมูลหน่วยซื้อจาก VSPP(หน่วย : ล้านหน่วย)	0.01	1.15	0.47	0.47	-59.13	0.00
1.2 หน่วยจำหน่ายไม่รวมไฟฟ้าสาธารณะ(หน่วย : ล้านหน่วย)	3,477.63	3,434.95	3,323.77	3,323.77	-3.24	-4.42
1.2.1 แยกตามแรงดัน						
1.2.1.1 230/400 โวลต์	1,637.19	1,617.18	1,565.36	1,565.36	-3.20	-4.39
1.2.1.2 12 - 24 เควี	1,567.07	1,548.00	1,498.31	1,498.31	-3.21	-4.39
1.2.1.3 69 - 115 เควี	300.17	296.00	287.00	287.00	-3.04	-4.39
1.2.2 ตามประเภทผู้ใช้ไฟฟ้า						
1.2.2.1 บ้านอยู่อาศัย	776.67	776.32	707.16	707.16	-8.91	-8.95
1.2.2.1.1 พลังงานไฟฟ้าไม่เกิน 150 หน่วย	30.26	32.10	29.71	29.71	-7.45	-1.82
1.2.2.1.2 พลังงานไฟฟ้าเกินกว่า 150 หน่วย	729.32	725.69	663.92	663.92	-8.51	-8.97
1.2.2.1.3 TOU	17.09	18.53	13.53	13.53	-26.98	-20.83
1.2.2.2 กิจการขนาดเล็ก	534.71	523.85	498.90	498.90	-4.76	-6.70
1.2.2.2.1 อัตราปกติ	500.91	490.19	468.50	468.50	-4.42	-6.47
1.2.2.2.2 TOU	33.80	33.66	30.40	30.40	-9.69	-10.06
1.2.2.3 กิจการขนาดกลาง	614.24	609.92	583.64	583.64	-4.31	-4.98
1.2.2.3.1 อัตราปกติ	386.88	387.49	356.61	356.61	-7.97	-7.82
1.2.2.3.2 TOU	227.36	222.43	227.03	227.03	2.07	-0.15
1.2.2.4 กิจการขนาดใหญ่	1,300.24	1,272.82	1,309.63	1,309.63	2.89	0.72
1.2.2.4.1 TOD	337.44	360.60	354.67	354.67	-1.64	5.11
1.2.2.4.2 TOU	962.80	912.22	954.96	954.96	4.69	-0.81
1.2.2.5 กิจการเฉพาะอย่าง	144.48	147.22	132.01	132.01	-10.33	-8.63
1.2.2.5.1 อัตราปกติ	0.77	1.01	0.61	0.61	-39.60	-20.78
1.2.2.5.2 TOU	143.71	146.21	131.40	131.40	-10.13	-8.57
1.2.2.6 ราชการและองค์กรที่ไม่แสวงหากำไร	107.29	104.82	92.43	92.43	-11.82	-13.85
1.2.2.6.1 อัตราปกติ	106.29	104.30	91.80	91.80	-11.98	-13.63
1.2.2.6.2 TOU	1.00	0.52	0.63	0.63	21.15	-37.00
1.2.3 รายพื้นที่การให้บริการ(ไม่รวมไฟฟ้าสาธารณะ)						
1.2.3.1 เขตวัดเสียบ	86.30	89.40	80.89	80.89	-9.52	-6.27
1.2.3.2 เขตคลองเตย	305.85	306.19	288.03	288.03	-5.93	-5.83
1.2.3.3 เขตยานนาวา	139.57	137.53	131.93	131.93	-4.07	-5.47
1.2.3.4 เขตบางกะปิ	255.38	256.65	238.66	238.66	-7.01	-6.55
1.2.3.5 เขตมีนบุรี	113.75	113.06	110.33	110.33	-2.41	-3.01
1.2.3.6 เขตสมุทรปราการ	371.91	383.16	382.73	382.73	-0.11	2.91
1.2.3.7 เขตบางพลี	266.49	256.03	264.91	264.91	3.47	-0.59
1.2.3.8 เขตสามเสน	266.19	258.95	237.36	237.36	-8.34	-10.83
1.2.3.9 เขตถนนบุรี	231.48	217.61	211.58	211.58	-2.77	-8.60
1.2.3.10 เขตบางใหญ่	95.01	93.54	87.22	87.22	-6.76	-8.20
1.2.3.11 เขตธนบุรี	118.67	121.75	110.72	110.72	-9.06	-6.70
1.2.3.12 เขตราษฎร์บูรณะ	303.69	309.13	308.75	308.75	-0.12	1.67
1.2.3.13 เขตบางขุนเทียน	185.21	182.73	176.08	176.08	-3.64	-4.93
1.2.3.14 เขตบางเขน	209.84	199.12	195.22	195.22	-1.96	-6.97
1.2.3.15 เขตประเวศน์	155.28	149.37	147.37	147.37	-1.34	-5.09
1.2.3.16 เขตบางบัวทอง	106.06	96.75	100.50	100.50	3.88	-5.24
1.2.3.17 เขตลาดกระบัง	139.84	133.88	135.43	135.43	1.16	-3.15
1.2.3.18 เขตลาดพร้าว	127.11	130.11	116.06	116.06	-10.80	-8.69

## สารบัญ

<b>บทสรุปผู้บริหาร</b>	
1.ภาพรวมการใช้ไฟฟ้าของ กฟผ.	1
2.ภาพรวมการใช้ไฟฟ้าของ กฟน.	1-2
3.วิเคราะห์ผลกระทบต่อทางเศรษฐกิจ ต่อ กฟน.	2
4.คำพยากรณ์หน่วยจำหน่ายชุด 2 พฤศจิกายน 2553	3
<b>รายงานสถานการณ์ความต้องการไฟฟ้า</b>	
1.ภาพรวมการใช้ไฟฟ้าของ กฟผ.	4
• ความต้องการพลังงานไฟฟ้า ของ กฟผ. (GWh)	4
• ความต้องการพลังไฟฟ้าสูงสุดของ กฟผ. (MW)	4
2.ภาพรวมการใช้ไฟฟ้าของ กฟน.	5
• หน่วยซื้อของ กฟน. (GWh)	5
• ความต้องการพลังไฟฟ้าสูงสุดของ กฟน. (MW)	5
• หน่วยจำหน่ายของ กฟน.(GWh)	5-6
• หน่วยสูญเสียของ กฟน. (GWh)	6
• จำนวนผู้ใช้ไฟฟ้าของ กฟน.	6-7
• จำนวนเครื่องวัดฯใหม่ของ กฟน.	7
• รายได้จากการจำหน่ายพลังงานไฟฟ้า	8
• ผลกระทบจากการใช้อัตรา TOU ของประเภทบ้านอยู่อาศัยและกิจการขนาดเล็ก	8
ประจำเดือนมกราคม 2554	
• ราคาขายส่ง ราคาขายปลีกเฉลี่ยต่อหน่วย และค่า $F_t$	8
• ความสัมพันธ์ระหว่าง GRP,GDP และหน่วยจำหน่ายของ กฟน.	9-10
3.ปัจจัยสำคัญที่ส่งผลต่อปริมาณการใช้ไฟฟ้า ของกฟน.	10-11
4.คำพยากรณ์หน่วยจำหน่ายของ กฟน.	11

## สารบัญตาราง

1.ตารางที่ 1	ความต้องการพลังงานไฟฟ้าของ กฟผ. ประจำปี 2551-2554	12
2.ตารางที่ 2	ความต้องการพลังไฟฟ้าสูงสุดของ 3 การไฟฟ้า ประจำปี 2551-2554	13
3.ตารางที่ 3	เปรียบเทียบพลังงานไฟฟ้าที่ กฟน. ซื้อจาก กฟผ. และ ผู้ผลิตไฟฟ้าขนาดเล็กมาก(VSPP) ประจำปี 2551-2554	14
4.ตารางที่ 4	เปรียบเทียบพลังงานไฟฟ้าที่ กฟน.ซื้อทั้งหมด ประจำปี 2551-2554	15
5.ตารางที่ 5	เปรียบเทียบความต้องการพลังไฟฟ้าสูงสุดของกฟน.ประจำปี 2551-2554	16
6.ตารางที่ 6	เปรียบเทียบหน่วยจำหน่ายของ กฟน. ประจำปี 2551-2554	17
7.ตารางที่ 7	หน่วยจำหน่ายแยกตามการไฟฟ้านครหลวงเขต (ไม่รวมไฟฟ้าสาธารณะ) ประจำปี 2551-2553	18
8.ตารางที่ 7.1	หน่วยจำหน่ายแยกตามการไฟฟ้านครหลวงเขต (ไม่รวมไฟฟ้าสาธารณะ) ประจำปี 2553-2554 เดือน ม.ค.	18
9.ตารางที่ 8	เปรียบเทียบหน่วยจำหน่ายแยกตามระดับแรงดัน (รวมไฟฟ้าสาธารณะ) ประจำปี 2551-2554	19
10. ตารางที่ 9	เปรียบเทียบหน่วยจำหน่ายแยกตามกลุ่มผู้ใช้ไฟฟ้า ประจำปี 2551-2553	20
11. ตารางที่ 9.1	เปรียบเทียบหน่วยจำหน่ายแยกตามกลุ่มผู้ใช้ไฟฟ้า ประจำปี 2553-2554 เดือน ม.ค.	20
12.ตารางที่ 10	หน่วยจำหน่ายแยกตามกลุ่มผู้ใช้ไฟฟ้า และระดับแรงดัน (ไม่รวมไฟฟ้าสาธารณะ) เดือนมกราคม 2554	21
13.ตารางที่ 10.1	สัดส่วนหน่วยจำหน่ายแยกตามกลุ่มผู้ใช้ไฟฟ้า และระดับแรงดัน (ไม่รวมไฟฟ้าสาธารณะ) เดือนมกราคม 2554	21
14.ตารางที่ 11	หน่วยจำหน่ายแยกตามประเภทผู้ใช้ไฟฟ้า ประจำปี 2551-2553	22
15.ตารางที่ 11.1	หน่วยจำหน่ายแยกตามประเภทผู้ใช้ไฟฟ้า ประจำปี 2553- 2554 เดือน ม.ค.	22
16.ตารางที่ 12	หน่วยจำหน่ายแยกตามประเภทกิจการทางเศรษฐกิจประจำปี 53-54	23
17.ตารางที่ 13	เปรียบเทียบจำนวนผู้ใช้ไฟฟ้าของ กฟน.ประจำปี 2551-2554	24
18.ตารางที่ 14	เปรียบเทียบจำนวนผู้ใช้ไฟฟ้าแยกตามการไฟฟ้านครหลวงเขต (ไม่รวมไฟฟ้าสาธารณะ) ประจำปี 2551-2554	25
19.ตารางที่ 15	เปรียบเทียบจำนวนผู้ใช้ไฟฟ้าแยกตามระดับแรงดันประจำปี 2553-2554	26

## สารบัญตาราง (ต่อ)

20.ตารางที่ 16	จำนวนผู้ใช้ไฟฟ้าแยกตามกลุ่มผู้ใช้ไฟฟ้า และระดับแรงดัน	
	เดือน มกราคม 2554	27
21.ตารางที่ 16.1	สัดส่วนจำนวนผู้ใช้ไฟฟ้าแยกตามกลุ่มผู้ใช้ไฟฟ้า และระดับแรงดัน	
	เดือน มกราคม 2554	27
22.ตารางที่ 17	เปรียบเทียบจำนวนผู้ใช้ไฟฟ้าแยกตามกลุ่มผู้ใช้ไฟฟ้า	
	ประจำปี 2551-2554	28
23.ตารางที่ 18	จำนวนผู้ใช้ไฟฟ้าแยกตามประเภทผู้ใช้ไฟฟ้า ประจำปี 2551-2554	29
24.ตารางที่ 19	จำนวนเครื่องวัดฯใหม่ที่พช.ดำเนินการติดตั้งได้ ประจำปี 2551-2554	30
25.ตารางที่ 20	เปรียบเทียบรายได้ แยกตามกลุ่มผู้ใช้ไฟฟ้า ประจำปี 2551-2553	31
26.ตารางที่ 20.1	เปรียบเทียบรายได้ แยกตามกลุ่มผู้ใช้ไฟฟ้า ประจำปี 2553-2554	
	เดือน ม.ค.	31
27.ตารางที่ 21	รายได้แยกตามประเภทผู้ใช้ไฟฟ้าและกลุ่มอัตราค่าไฟฟ้า	32
28.ตารางที่ 22	รายได้แยกตามพื้นที่การให้บริการ	33
29.ตารางที่ 23	สรุปผลกระทบจากการใช้อัตรา TOU ของผู้ใช้ไฟฟ้าประเภท	
	บ้านอยู่อาศัยและกิจการขนาดเล็ก มกราคม 2554	34
30.ตารางที่ 24	เปรียบเทียบราคาขายส่ง ขายปลีกเฉลี่ย ประจำปี 2551-2554	35
31.ตารางที่ 25	การจำหน่ายไฟฟ้ากลุ่มธุรกิจ และกลุ่มอุตสาหกรรมที่สำคัญ	
	10 กลุ่มแรก ปี 2551-2554	36
32.ตารางที่ 26	ผลิตภัณฑ์มวลรวมในประเทศ (ในกฟน.) การจำหน่ายไฟฟ้าภาพรวม	
	และความยืดหยุ่น	37
33.ตารางที่ 27	ผลิตภัณฑ์มวลรวมในประเทศ กับการจำหน่ายไฟฟ้า ของ กฟน. และกฟผ. รายไตรมาส 38	
34.ตารางที่ 28	เปรียบเทียบค่าจริงกับค่าพยากรณ์ (ชุด 2 พฤศจิกายน 2553)	39

## บทสรุปผู้บริหาร

### 1.ภาพรวมการใช้ไฟฟ้าของ กฟผ.

- ความต้องการพลังงานไฟฟ้าของ กฟผ. ในเดือน ม.ค.54 เท่ากับ 12,323 ล้านหน่วย เพิ่มขึ้นจากเดือนเดียวกันของปีที่แล้ว ร้อยละ 0.27 โดยมีสัดส่วนความต้องการพลังงานไฟฟ้าอยู่ในเขตจำหน่ายของ กฟผ. ร้อยละ 28.20 เขตจำหน่ายของ กฟผ. ร้อยละ 67.25 ลูกค้านอกเขตของ กฟผ. ร้อยละ 1.87 และค่าความสูญเสีย ร้อยละ 2.68
- ความต้องการพลังไฟฟ้าสูงสุดของ กฟผ. ในเดือน ม.ค.54 เท่ากับ 20,564 MW. เพิ่มขึ้นจากเดือนเดียวกันของปีที่แล้ว ร้อยละ 1.58 ในขณะที่มีความต้องการพลังไฟฟ้าสูงสุดในเขตจำหน่ายของ กฟผ. เท่ากับ 6,768 MW. กฟผ. เท่ากับ 14,481 MW. และลูกค้านอกเขตของ กฟผ. เท่ากับ 488 MW.

### 2.ภาพรวมการใช้ไฟฟ้าของ กฟน.

#### หน่วยซื้อ (GWh.)

- พลังงานไฟฟ้าที่ กฟน. รับซื้อทั้งหมดในเดือน ม.ค.54 เท่ากับ 3,475 ล้านหน่วย ลดลงจากเดือนเดียวกันของปีที่แล้ว ร้อยละ 1.76 แบ่งเป็นพลังงานไฟฟ้าที่รับซื้อจาก กฟผ. เท่ากับ 3,475 ล้านหน่วย ลดลงจากเดือนเดียวกันของปีที่แล้ว ร้อยละ 1.74 และพลังงานไฟฟ้าที่รับซื้อจากผู้ผลิตไฟฟ้าขนาดเล็กมาก (VSPP) จากเชื้อเพลิงประเภทขยะ พลังงานแสงอาทิตย์พลังน้ำขนาดเล็ก และก๊าซธรรมชาติ(cogen) จำนวน 1, 32, 2 และ 1 ราย ตามลำดับ รวมทั้งสิ้น 0.47 ล้านหน่วย ผลกระทบของ VSPP ทำให้ กฟน. มีรายได้ลดลง 16.58 ล้านบาท และมีค่าใช้จ่ายในการซื้อไฟฟ้า ลดลง 11.67 ล้านบาท ทำให้ กฟน. มีกำไรขั้นต้นลดลง 4.91 ล้านบาท

#### ความต้องการพลังไฟฟ้าสูงสุด (MW)

- ความต้องการพลังไฟฟ้าสูงสุดในเดือน ม.ค.54 เท่ากับ 6,768 MW. ลดลงจากเดือนเดียวกันของปีที่แล้ว ร้อยละ 1.39

#### หน่วยจำหน่าย (GWh)

- การจำหน่ายไฟฟ้าของ กฟน. ในเดือน ม.ค.54 เท่ากับ 3,351 ล้านหน่วย ลดลงจากเดือนเดียวกันของปีที่แล้ว ร้อยละ 3.19 โดยมีอัตราการลดลงมากที่สุดในกลุ่มบ้านอยู่อาศัย และธุรกิจ ร้อยละ 8.95 และ 3.44 ตามลำดับ
- หน่วยจำหน่ายแยกตามระดับแรงดันเดือน ม.ค.54 ระดับแรงดัน 230/240 KV., 12-24 KV. และ 69-115 KV. เท่ากับ 1,565, 1,498 และ 287 ล้านหน่วย คิดเป็นสัดส่วน เท่ากับ 46.72, 44.71 และ 8.57 ตามลำดับ

#### หน่วยสูญเสีย (GWh)

- หน่วยสูญเสีย ในเดือน ม.ค.54 เท่ากับ ร้อยละ 3.58

#### จำนวนผู้ใช้ไฟฟ้า

- จำนวนผู้ใช้ไฟฟ้าของเดือน ม.ค.54 เท่ากับ 3,043,403 ราย เพิ่มขึ้นจากปีที่แล้ว ร้อยละ 0.27 เพิ่มมากที่สุด ในเขตธนบุรี ในกลุ่มราชการและองค์กรฯ ร้อยละ 0.88

#### จำนวนเครื่องวัดฯ ใหม่

- จำนวนเครื่องวัดฯ ใหม่ที่การไฟฟ้านครหลวงเขต ดำเนินการติดตั้งเดือน ม.ค.54 เท่ากับ 8,892 เครื่องวัดฯ

#### รายได้จากการจำหน่ายพลังงานไฟฟ้า

- รายได้จากการจำหน่ายพลังงานไฟฟ้า (ไม่รวม Ft และ VAT) ในเดือน ม.ค.54 เท่ากับ 7,984 ล้านบาท ลดลงจากเดือนเดียวกันของปีที่แล้ว ร้อยละ 3.37 ลดลงในกลุ่ม บ้านอยู่อาศัย ธุรกิจ ร้อยละ 9.23 และ 8.16 ตามลำดับ

## บทสรุปผู้บริหาร

ผลกระทบจากการใช้อัตรา TOU ของประเภทบ้านอยู่อาศัยและกิจการขนาดเล็ก ประจำเดือน ม.ค.54

- ในเดือน ม.ค.54 การใช้อัตรา TOU ของผู้ใช้ไฟฟ้าประเภทบ้านอยู่อาศัย และกิจการขนาดเล็กทำให้รายได้ลดลง 26.40 ล้านบาท รายได้ที่ลดลงแยกเป็นประเภทบ้านอยู่อาศัยเป็นเงิน 7.59 ล้านบาท และกิจการขนาดเล็กเป็นเงิน 18.81 ล้านบาท

ราคาขายส่ง ราคาขายปลีกเฉลี่ยต่อหน่วย และค่า Ft

- ราคาขายส่งไฟฟ้าที่ กฟน.ซื้อไฟฟ้าจาก กฟผ.เดือน ม.ค.54(ไม่รวม Ft ขายส่ง และเงินชดเชยรายได้ที่อุดหนุนให้ กฟผ.) เท่ากับ 1.6412 บาทต่อหน่วย เพิ่มขึ้นจากเดือนเดียวกันของปีที่แล้ว 2.48 สตางค์ต่อหน่วย และเพิ่มขึ้นจากเดือนที่แล้ว 1.24 สตางค์ต่อหน่วย
- ราคาขายปลีกเฉลี่ยต่อหน่วย(ไม่รวม Ft และ VAT) เดือน ม.ค.54 เท่ากับ 2.4022 บาทต่อหน่วย ลดลงจากเดือนเดียวกันของปีที่แล้ว 0.34 สตางค์ต่อหน่วย และลดลงจากเดือนที่แล้ว 1.02 สตางค์ต่อหน่วย
- ค่า Ft ขายส่งเดือน ม.ค.54 ที่ กฟผ.เรียกเก็บจาก กฟน. เท่ากับ 86.53 สตางค์ต่อหน่วยซื้อ สำหรับค่า Ft ขายปลีกที่ กฟน.เรียกเก็บกับผู้ใช้ไฟฟ้าในเดือน ม.ค.54 เท่ากับ 86.88 สตางค์ต่อหน่วย

### 3.วิเคราะห์ผลกระทบทางเศรษฐกิจ ต่อ กฟน.

- การบริโภคภาคเอกชน ในเดือน ม.ค.54 ขยายตัวต่อเนื่อง สะท้อนจากการเก็บภาษีมูลค่าเพิ่ม ณ ราคาคงที่ที่ร้อยละ 9.8 ปริมาณการจำหน่ายจำหน่ายรถยนต์นั่งขยายตัวร้อยละ 49.6 ปริมาณการจำหน่ายรถจักรยานยนต์ขยายตัวร้อยละ 5.8 ต่อปี การลงทุนภาคเอกชน ในเดือน ม.ค.54 สามารถพิจารณาได้จากปริมาณการนำเข้าสินค้าทุนที่ขยายตัวร้อยละ 31.2 ปริมาณการจำหน่ายรถยนต์เชิงพาณิชย์ขยายตัวร้อยละ 29.7 ภาษีจากการทำธุรกรรมอสังหาริมทรัพย์ขยายตัวร้อยละ 70.9 การส่งออกเดือนม.ค.54 ในรูปดอลลาร์สหรัฐ เท่ากับ 16.7 พันล้านเหรียญหรือร้อยละ 22.3 อัตราเงินเฟ้อทั่วไปในเดือน ม.ค.54 ขยายตัวร้อยละ 3.0 ดัชนีผลผลิตอุตสาหกรรม (MPI) เดือนม.ค.54 ขยายตัวร้อยละ 3.4
- อุณหภูมิเฉลี่ยในเขตกรุงเทพฯ ฯ เดือนม.ค.54 เท่ากับ 27.5 องศาเซลเซียส
- ผลกระทบด้านการจำหน่ายไฟฟ้าของ กฟน. ภาคธุรกิจ เดือน ม.ค.54 ลดลงจากเดือนเดียวกันของปีที่แล้วร้อยละ 3.4 ในสาขาโรงแรมเพื่อการท่องเที่ยว อพาร์ตเมนต์/เกสต์เฮ้าส์ ภัตตาคารและไนต์คลับ ลดลงร้อยละ 13.2 12.47 และ 8.93 ตามลำดับ ภาคอุตสาหกรรมเดือน ม.ค.54 เพิ่มขึ้นจากเดือนเดียวกันของปีที่แล้วร้อยละ 1.48 ในสาขายานยนต์ผลิตแก้วและโลหะ เคมีภัณฑ์และยางสังเคราะห์ เพิ่มขึ้นร้อยละ 7.57 6.04 และ 5.60 ตามลำดับ



## บทสรุปผู้บริหาร

### 4.ค่าพยากรณ์หน่วยจำหน่ายของ กฟน.

- คณะทำงานจัดทำค่าพยากรณ์ความต้องการไฟฟ้า มีมติเห็นชอบค่าพยากรณ์ชุด 2 พฤศจิกายน 2553 สำหรับให้การไฟฟ้าใช้จัดทำประมาณ ปี 2555
- ค่าพยากรณ์ (ชุด 2 พฤศจิกายน 2553) หน่วยจำหน่าย ปี 2554 เท่ากับ 46,389 ล้านหน่วย เพิ่มขึ้นร้อยละ 3.11
- หน่วยจำหน่ายในเดือน ม.ค.54 เท่ากับ 3,351 ล้านหน่วย ลดลงจากเดือนเดียวกันของปีที่แล้ว ร้อยละ 3.19 เมื่อเปรียบเทียบกับค่าพยากรณ์ (ชุด 2 พฤศจิกายน 2553) พบว่าสูงกว่าค่าพยากรณ์ ร้อยละ 1.59

## รายงานสถานการณ์ความต้องการไฟฟ้า

### 1. ภาพรวมการใช้ไฟฟ้าของ กฟผ.

#### ความต้องการพลังงานไฟฟ้าของ กฟผ. (GWh)

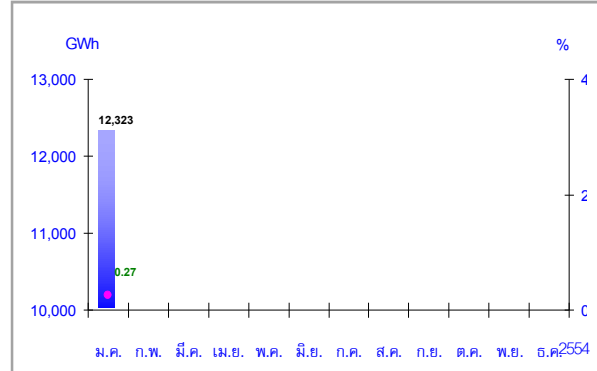
- ความต้องการพลังงานไฟฟ้าของ กฟผ. ในเดือน ม.ค.54 เท่ากับ 12,323 ล้านหน่วย เพิ่มขึ้นจากเดือนเดียวกันของปีที่แล้ว ร้อยละ 0.27
- สัดส่วนความต้องการพลังงานไฟฟ้าของ กฟผ. อยู่ในเขตจำหน่าย ดังนี้

กฟผ.	ร้อยละ	28.20
กฟภ.	ร้อยละ	67.25
ลูกค้าตรงของ กฟผ.	ร้อยละ	1.87
และค่าความสูญเสีย	ร้อยละ	2.68

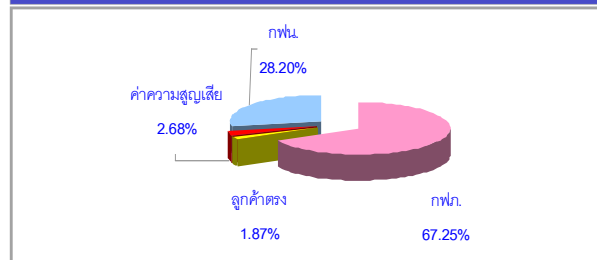
#### ความต้องการพลังไฟฟ้าสูงสุด (MW) ของ กฟผ.

- ความต้องการพลังไฟฟ้าสูงสุดในเดือน ม.ค.54 เป็นดังนี้
  - กฟผ. 20,564 MW. เพิ่มขึ้นจากเดือนเดียวกันของปีที่แล้ว 320 MW. หรือร้อยละ 1.58
  - กฟน. 6,768 MW. ลดลงจากเดือนเดียวกันของปีที่แล้ว 96 MW. หรือร้อยละ 1.39
  - กฟภ. 14,481 MW. เพิ่มขึ้นจากเดือนเดียวกันของปีที่แล้ว 249 MW. หรือร้อยละ 1.75
  - ลูกค้าตรงกฟผ. 488 MW. ลดลงจากเดือนเดียวกันของปีที่แล้ว 75 MW. หรือร้อยละ 13.39

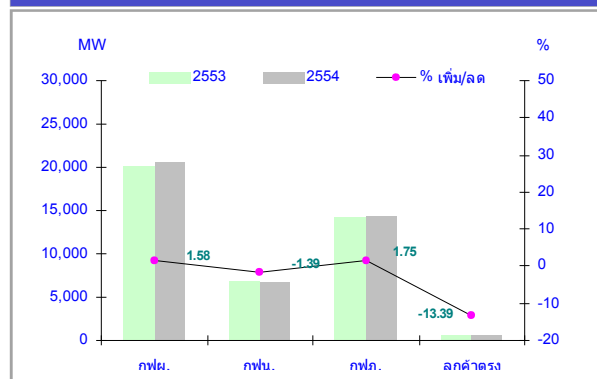
ความต้องการพลังงานไฟฟ้า (GWh) ของ กฟผ. ปี 2554 และร้อยละของการเพิ่ม/ลด (เปรียบเทียบเดือนเดียวกันกับปีที่แล้ว)



สัดส่วน (%) การใช้พลังงานไฟฟ้า กฟผ. กฟน. และ กฟภ. ม.ค.54



เปรียบเทียบความต้องการพลังไฟฟ้าสูงสุด (MW) ม.ค.2553/2554



## 2.ภาพรวมการใช้ไฟฟ้าของ กฟน.

### หน่วยซื้อ กฟน. (GWh)

- พลังงานไฟฟ้าที่ กฟน. รับซื้อทั้งหมดในเดือน ม.ค.54 เท่ากับ 3,475 ล้านหน่วย ลดลงจากเดือนเดียวกันของปีที่แล้ว 62 ล้านหน่วย หรือร้อยละ 1.76 แห่งเป็นพลังงานไฟฟ้าที่รับซื้อจาก กฟผ. เท่ากับ 3,475 ล้านหน่วย ลดลงจากเดือนเดียวกันของปีที่แล้ว ร้อยละ 1.74 และพลังงานไฟฟ้าที่รับซื้อจากผู้ผลิตไฟฟ้าขนาดเล็กมาก จากเชื้อเพลิงประเภทขยะ พลังงานแสงอาทิตย์ พลังน้ำขนาดเล็ก และก๊าซธรรมชาติ(cogem) จำนวน 1, 32, 2 และ 1 ราย ตามลำดับ รวมทั้งสิ้น 0.47 ล้านหน่วย
- พลังงานไฟฟ้าที่ กฟน. รับซื้อทั้งหมดประกอบด้วย พลังงานไฟฟ้าที่ซื้อจาก กฟผ. และซื้อจากผู้ผลิตไฟฟ้าขนาดเล็กมาก (VSPP) คิดเป็นสัดส่วน 99.99 และ 0.01 ตามลำดับ

• เมื่อพิจารณาพลังงานไฟฟ้าที่ กฟน. ซื้อทั้งหมด จำแนกตามระดับแรงดันในเดือน ม.ค.54 ปรากฏว่า สัดส่วนการซื้อไฟฟ้าในระดับแรงดัน 69,115 KV. มีแนวโน้มสูงขึ้น ซึ่งจะทำให้ต้นทุนค่าซื้อไฟฟ้าเพิ่มขึ้น ส่วนหนึ่ง เนื่องจากอัตราค่าไฟฟ้าขายส่งที่ระดับแรงดัน 69,115 KV. สูงกว่า 230 KV.

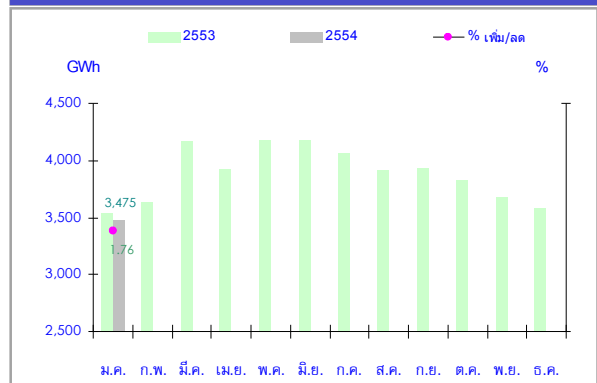
### ความต้องการพลังไฟฟ้าสูงสุดของ กฟน. (MW)

- ความต้องการพลังไฟฟ้าสูงสุดของ กฟน. ในเดือน ม.ค.54 เท่ากับ 6,768 MW. ลดลงจากเดือนเดียวกันของปีที่แล้ว เท่ากับ 96 MW. หรือลดลงร้อยละ 1.39

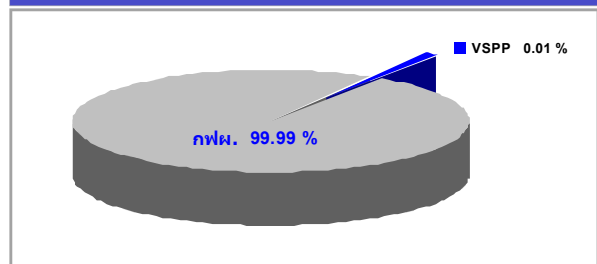
### หน่วยจำหน่ายของ กฟน. (GWh)

ในเดือน ม.ค.54 หน่วยจำหน่ายทั้งหมด เท่ากับ 3,351 ล้านหน่วย ลดลงจากเดือนเดียวกันของปีที่แล้ว 111 ล้านหน่วย หรือลดลงร้อยละ 3.19

เปรียบเทียบหน่วยซื้อทั้งหมดของ กฟน. (GWh) 2553/2554



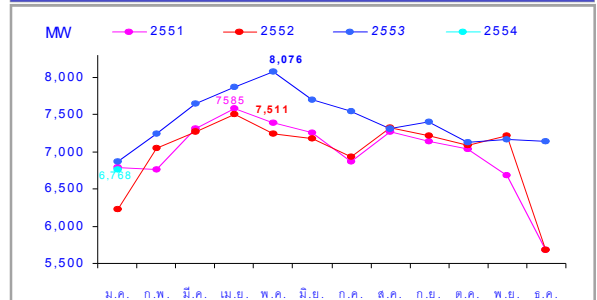
สัดส่วน (%) หน่วยซื้อ กฟน. ม.ค.54



สัดส่วน (%) การใช้พลังงานแยกตามแรงดัน ม.ค. 53/54

แรงดัน	2553		2554	
	GWh	% share	GWh	% share
69,115 KV	3,089	87.36	3,132	90.13
230 KV	447	12.64	343	9.87
รวม	3,536	100.00	3,475	100.00

ความต้องการพลังไฟฟ้าสูงสุดของ กฟน. : ม.ค. 2551-2554



ในเดือน ม.ค.54 หน่วยจำหน่าย แยกรายจังหวัด กรุงเทพมหานคร นนทบุรี และสมุทรปราการ เท่ากับ 2,421 , 271 และ 659 ล้านหน่วย ตามลำดับ

- หน่วยจำหน่ายแยกตามการไฟฟ้านครหลวงเขต เดือน ม.ค.54 ลดมากที่สุดในการไฟฟ้านครหลวงเขตวัดเดี๋ยบ

- หน่วยจำหน่ายแยกตามกลุ่มผู้ใช้ไฟฟ้า และระดับแรงดันเดือน ม.ค.54 แสดงดังตารางต่อไปนี้

กลุ่มผู้ใช้ไฟฟ้า	ระดับแรงดัน			รวม
	230/400 V.	12-24 KV.	69-115 KV.	
บ้านอยู่อาศัย	755	0	0	755
ธุรกิจ	603	623	46	1,272
อุตสาหกรรม	147	772	227	1,146
ราชการและองค์กรฯ	34	103	14	151
รวม	1,538	1,498	287	3,324

- หน่วยจำหน่าย เดือน ม.ค.54 จำแนกตามกลุ่มผู้ใช้ไฟฟ้า เปรียบเทียบกับเดือนเดียวกันของปีที่แล้วเป็นดังนี้

กลุ่มผู้ใช้ไฟฟ้า	ม.ค.54	
	ล้านหน่วย	เพิ่ม/ลด(%)
1.บ้านอยู่อาศัย	755	-8.95
2.ธุรกิจ	1,272	-3.44
3.อุตสาหกรรม	1,146	1.48
4.ราชการและองค์กรฯ	151	-5.23

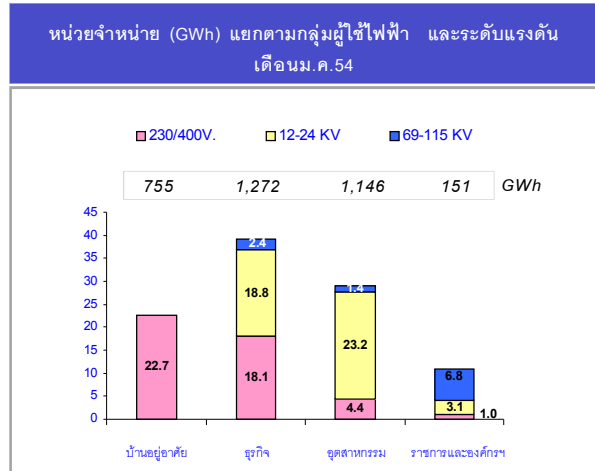
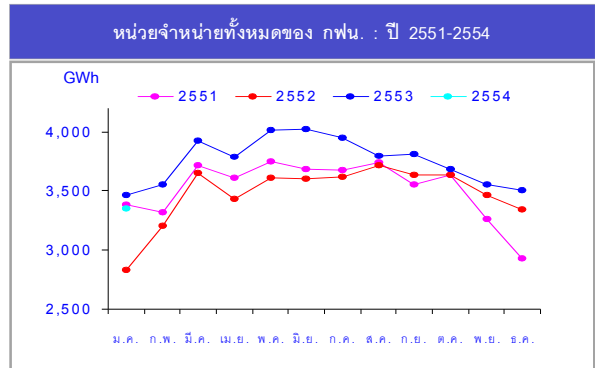
- หน่วยจำหน่ายแยกตามประเภทผู้ใช้ไฟฟ้า เดือน ม.ค.54 ลดลงมากที่สุดในประเภทบ้านอยู่อาศัย ร้อยละ 8.95

**หน่วยสูญเสียของ กฟน. (GWh)**

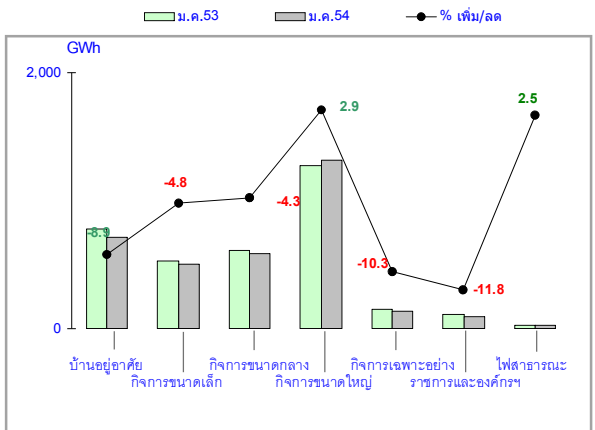
- หน่วยสูญเสียเดือน ม.ค.54 เท่ากับ 125 ล้านหน่วย หรือร้อยละ 3.58

**จำนวนผู้ใช้ไฟฟ้าของ กฟน.**

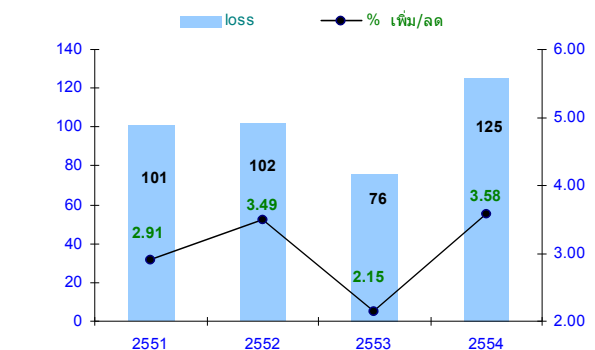
- จำนวนผู้ใช้ไฟฟ้าของเดือน ม.ค.54 เท่ากับ 3,043,403 ราย เพิ่มขึ้นจากปีที่แล้ว 8,289 ราย หรือร้อยละ 0.27



**เปรียบเทียบหน่วยจำหน่าย (GWh) ตามประเภทผู้ใช้ไฟฟ้า ม.ค. 2553/2554**



**หน่วยสูญเสีย กฟน. (GWh) ม.ค.**



- จำนวนผู้ใช้ไฟฟ้าแยกตามการไฟฟ้านครหลวงเขตเดือนม.ค.54 เพิ่มขึ้นมากที่สุด ในเขตธนบุรี โดยมีสัดส่วน มากที่สุด 3 ลำดับแรก ได้แก่ เขตนนทบุรี บางเขน และ บางกะปิ ร้อยละ 8.9 8.1 และ 6.8 ตามลำดับ
- จำนวนผู้ใช้ไฟฟ้าแยกตามกลุ่มผู้ใช้ไฟฟ้าและระดับแรงดัน เดือน ม.ค.54 แสดงดังตารางต่อไปนี้

กลุ่มผู้ใช้ไฟฟ้า	ระดับแรงดัน			รวม
	230/400 V.	12-24 KV.	69-115 KV.	
บ้านอยู่อาศัย	2,590,310	0	0	2,590,310
ธุรกิจ	387,613	8,715	22	396,350
อุตสาหกรรม	41,115	3,956	54	45,125
ราชการและองค์กรฯ	10,318	1,295	5	11,618
รวม	3,029,356	13,966	81	3,043,403

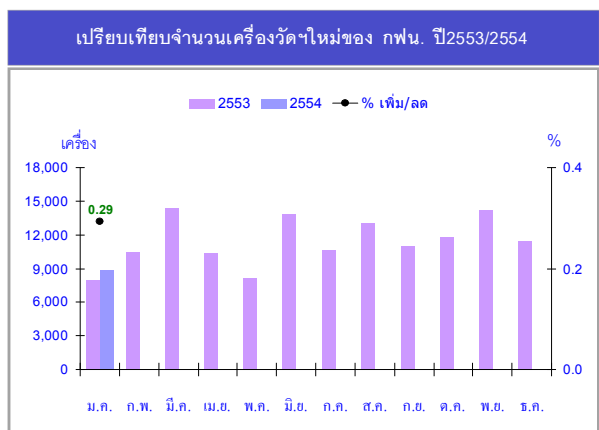
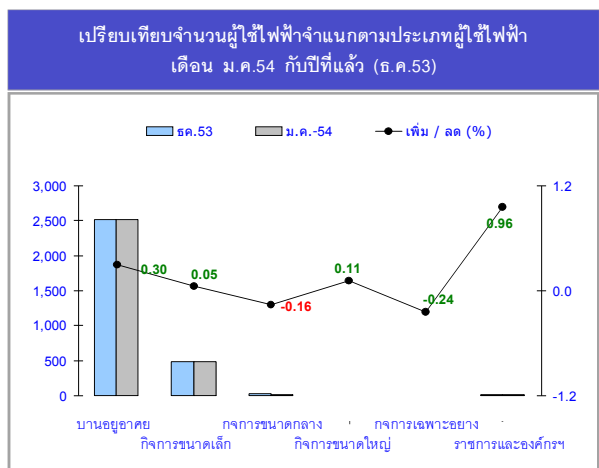
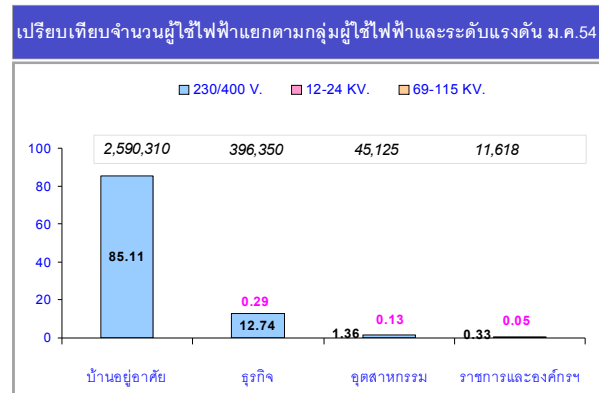
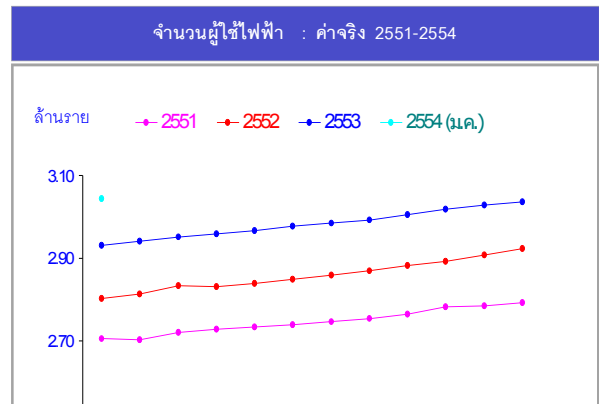
- จำนวนผู้ใช้ไฟฟ้าเดือน ม.ค.54 จำแนกตามกลุ่มผู้ใช้ไฟฟ้าเปรียบเทียบกับปีที่แล้ว (ธ.ค.53) แสดงดังตารางต่อไปนี้

กลุ่มผู้ใช้ไฟฟ้า	ม.ค.54	
	ราย	เพิ่ม(%)
1.บ้านอยู่อาศัย	2,590,310	0.30
2.ธุรกิจ	396,350	0.12
3.อุตสาหกรรม	45,125	-0.10
4.ราชการและองค์กรฯ	11,618	0.88

- จำนวนผู้ใช้ไฟฟ้าเดือน ม.ค.54 แยกตามประเภทผู้ใช้ไฟฟ้าเพิ่มขึ้นในประเภทราชการและองค์กรฯ บ้านอยู่อาศัย และกิจการขนาดใหญ่ ร้อยละ 0.96 0.30 และ 0.11 ตามลำดับ

จำนวนเครื่องวัดฯใหม่ของ กฟน.

- จำนวนเครื่องวัดฯใหม่ที่ การไฟฟ้านครหลวงเขตดำเนินการติดตั้งเดือน ม.ค.54 เท่ากับ 8,892 เครื่องวัดฯ



## รายได้จากการจำหน่ายพลังงานไฟฟ้า

- รายได้จากการจำหน่ายพลังงานไฟฟ้า (ไม่รวม Ft และ VAT) เดือน ม.ค.54 เท่ากับ 7,984 ล้านบาท ลดลงจากเดือนเดียวกันของปีที่แล้วเท่ากับ 279 ล้านบาท หรือร้อยละ 3.37
- รายได้จากการจำหน่ายพลังงานไฟฟ้า เดือน ม.ค.54 จำแนกตามกลุ่มผู้ใช้ไฟฟ้าเปรียบเทียบกับเดือนเดียวกันของปีที่แล้ว แสดงดังตารางต่อไปนี้

กลุ่มผู้ใช้ไฟฟ้า	ม.ค.54	
	ล้านบาท	เพิ่ม (%)
1.บ้านอยู่อาศัย	1,944	-9.23
2.ธุรกิจ	2,996	-8.16
3.อุตสาหกรรม	2,692	8.54
4.ราชการและองค์กรฯ	352	-7.17

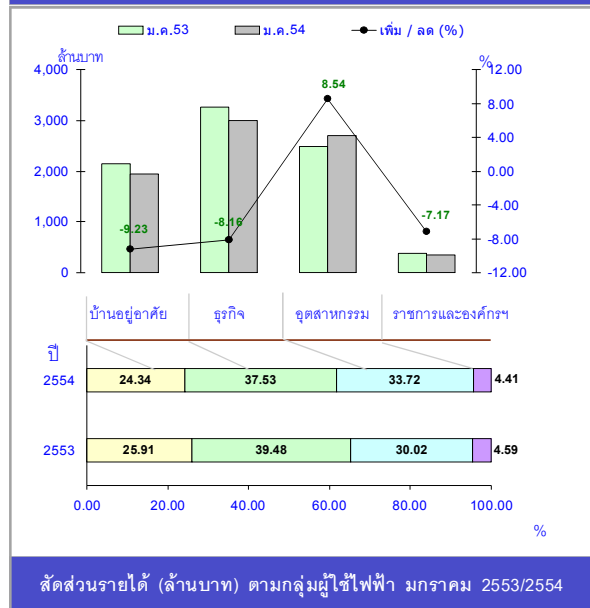
## ผลกระทบจากการใช้อัตรา TOU ของประเภทบ้านอยู่อาศัยและกิจการขนาดเล็ก ประจำเดือน ม.ค.54

- ในเดือนม.ค.54 การใช้อัตรา TOU ของผู้ใช้ไฟฟ้าประเภทบ้านอยู่อาศัย และกิจการขนาดเล็กทำให้รายได้ลดลง 26.40 ล้านบาท รายได้ที่ลดลงแยกเป็นประเภทบ้านอยู่อาศัยเป็นเงิน 7.59 ล้านบาท และกิจการขนาดเล็กเป็นเงิน 18.81 ล้านบาท

## ราคาขายส่ง ราคาขายปลีกเฉลี่ยต่อหน่วย และค่า Ft

- ราคาขายส่งไฟฟ้าที่กฟน.ซื้อไฟฟ้าจาก กฟผ.เดือนม.ค.54 (ไม่รวม Ft ขายส่ง และเงินชดเชยรายได้ที่อุดหนุนให้กฟน.) เท่ากับ 1.6412 บาทต่อหน่วย เพิ่มขึ้นจากเดือนเดียวกันของปีที่แล้ว 2.48 สตางค์ต่อหน่วย คิดเป็นจำนวนเงินค่าซื้อไฟฟ้าที่เพิ่มขึ้น 86.17 ล้านบาท เมื่อพิจารณา สัดส่วนการซื้อไฟฟ้าเปรียบเทียบกับช่วงเวลาเดียวกันของปีที่แล้วพบว่า สัดส่วนการซื้อไฟฟ้าช่วง On Peak เพิ่มขึ้นร้อยละ 1.81 (จำนวนวันหยุดที่นับเป็น Off Peak ลดลง 1 วัน) และสัดส่วนการซื้อไฟฟ้าระดับแรงดัน 230 KV. ลดลงร้อยละ 2.77

เปรียบเทียบรายได้ (ล้านบาท)ตามกลุ่มผู้ใช้ไฟฟ้า มกราคม 2553/2554



- ราคาขายปลีกเฉลี่ยต่อหน่วย (ไม่รวม Ft และ VAT) เดือน ม.ค.54 เท่ากับ 2.4022 บาทต่อหน่วย แยกเป็นประเภทบ้านอยู่อาศัย ธุรกิจ อุตสาหกรรม และราชการ เท่ากับ 2.5749 , 2.3546 , 2.3502 และ 2.3341 บาทต่อหน่วยตามลำดับ
- ค่า Ft ขายส่งเดือน ม.ค.54 ที่กฟน.เรียกเก็บจาก กฟน. เท่ากับ 86.53 สตางค์ต่อหน่วยซื้อ สำหรับค่า Ft ขายปลีกที่กฟน.เรียกเก็บกับผู้ใช้ไฟฟ้าในเดือน ม.ค.54 เท่ากับ 86.88 สตางค์ต่อหน่วย

**ความสัมพันธ์ระหว่าง GRP,GDP และหน่วยจำหน่ายของ กฟน.**

- การศึกษาความสัมพันธ์ระหว่างผลิตภัณฑ์มวลรวมภายในประเทศและการจำหน่ายไฟฟ้าจะพิจารณาจากความยืดหยุ่นอุปสงค์ต่อรายได้ (Income Elasticity) ซึ่งเป็นการวัดการเปลี่ยนแปลงของผลิตภัณฑ์มวลรวมภายในประเทศ (คิดเทียบเท่ากับรายได้) ที่มีต่อการเปลี่ยนแปลงการจำหน่ายไฟฟ้า

ความสัมพันธ์ระหว่าง GRP หน่วยจำหน่ายของ กฟน. (GWh) 2540 - 2552

ปี	GRP at 1988 Price		Energy Sales		Elasticity 1	Elasticity 2
	(MB)	%	(GWh)	%		
2540	1,117,480	-4.1%	32,307	3.8%	-0.92	1.12
2541	983,401	-12.0%	30,475	-5.7%	0.47	1.38
2542	1,096,001	11.5%	29,827	-2.1%	-0.19	0.18
2543	1,150,909	5.0%	32,274	8.2%	1.64	0.72
2544	1,188,869	3.3%	33,843	4.9%	1.47	0.97
2545	1,211,488	1.9%	35,781	5.7%	3.01	1.74
2546	1,251,319	3.3%	37,431	4.6%	1.40	2.42
2547r	1,335,728	6.7%	39,119	4.5%	0.67	1.37
2548r	1,415,746	6.0%	40,100	2.5%	0.41	0.37
2549p	1,449,961	2.4%	41,482	3.4%	1.43	0.58
2550p	1,516,065	4.6%	42,035	1.3%	0.29	0.55
2551p	1,535,059	1.3%	42,236	0.5%	0.38	0.10
2552p	1,493,965	-2.7%	41,733	-1.2%	0.44	-0.95

- ผลิตภัณฑ์มวลรวมรายภูมิภาค (เขต กฟน.)กับการจำหน่ายไฟฟ้าของ กฟน. ในช่วงปี 2540 - 2547 ซึ่งจะเห็นว่าในช่วงวิกฤตเศรษฐกิจ (ปี 2540-2547) ค่าความยืดหยุ่นอุปสงค์ต่อรายได้มีค่าติดลบ ซึ่งเป็นพฤติกรรมที่ผิดปกติแต่เมื่อพิจารณาความยืดหยุ่นอุปสงค์ต่อรายได้ โดยวัดการเปลี่ยนแปลงของ

ความสัมพันธ์ระหว่าง GDP กับ หน่วยจำหน่ายของ กฟน. และ กฟผ. ปี 2548 - 2553

Year	Month	GDP at 1988 Price		MEA Energy Sales		EGAT Energy Sales		Elasticity 3	Elasticity 4
		(MB)	%	(GWh)	%	(GWh)	%		
2548r	ม.ค.-มี.ค.	959,975	3.59	9,547	3.55	30,632	6.45	0.99	1.80
	เม.ย.-มิ.ย.	928,361	4.73	10,639	4.21	33,278	8.05	0.89	1.70
	ก.ค.-ก.ย.	944,173	5.48	10,225	1.55	32,204	3.88	0.28	0.71
	ต.ค.-ธ.ค.	1,025,510	4.65	9,689	0.71	30,912	3.15	0.15	0.68
2549p	ม.ค.-มี.ค.	1,018,621	6.11	9,949	4.21	32,343	5.59	0.68	0.91
	เม.ย.-มิ.ย.	975,690	5.10	10,615	-0.23	34,207	2.79	-0.04	0.55
	ก.ค.-ก.ย.	989,089	4.76	10,641	4.07	37,392	6.79	0.86	1.43
	ต.ค.-ธ.ค.	1,071,104	4.45	10,277	6.07	33,229	7.50	1.36	1.69
2550p1	ม.ค.-มี.ค.	1,065,589	4.61	10,086	1.38	33,589	3.85	0.30	0.84
	เม.ย.-มิ.ย.	1,020,773	4.62	10,971	3.36	35,806	4.67	0.73	1.01
	ก.ค.-ก.ย.	1,043,868	5.54	10,836	1.83	35,971	4.59	0.33	0.83
	ต.ค.-ธ.ค.	1,128,796	5.39	10,192	-0.83	34,223	2.99	-0.15	0.56
2551p1	ม.ค.-มี.ค.	1,132,889	6.32	10,413	3.24	35,936	6.99	0.51	1.11
	เม.ย.-มิ.ย.	1,073,963	5.21	11,037	0.60	37,581	4.96	0.11	0.95
	ก.ค.-ก.ย.	1,075,757	3.05	10,964	1.18	37,728	4.88	0.39	1.60
	ต.ค.-ธ.ค.	1,082,224	-4.13	9,822	-3.63	33,845	-1.10	0.88	0.27
2552p1	ม.ค.-มี.ค.	1,053,066	-7.05	9,689	-6.95	33,645	-6.46	0.99	0.90
	เม.ย.-มิ.ย.	1,018,647	-5.15	10,638	-3.62	36,810	-2.13	0.70	0.40
	ก.ค.-ก.ย.	1,045,615	-2.80	10,965	0.01	37,988	0.69	0.00	-0.25
	ต.ค.-ธ.ค.	1,145,811	5.88	10,442	6.31	38,820	14.70	1.07	2.50
2553p1	ม.ค.-มี.ค.	1,179,635	12.02	10,934	12.84	38,815	15.37	1.07	1.28
	เม.ย.-มิ.ย.	1,112,764	9.24	11,828	11.19	42,087	14.34	1.21	1.55
	ก.ค.-ก.ย.	1,114,342	6.57	11,556	5.39	40,694	7.12	0.82	1.08
	ต.ค.-ธ.ค.	1,189,068	3.78	10,743	2.88	38,517	-0.78	0.76	-0.21

หมายเหตุ GDP รายไตรมาส จาก สศช. เป็นค่าเบื้องต้น (ข้อมูลเมื่อวันที่ 21 กุมภาพันธ์ 2554)

ความยืดหยุ่นระหว่าง GDP กับการจำหน่ายไฟฟ้าเฉลี่ย เท่ากับ 0.98

ผลิตภัณฑ์มวลรวมประชาชาติย้อนหลัง 1 ปี (Time Lag: t-1) ในช่วงเวลาดังกล่าว ปรากฏว่าค่าความยืดหยุ่นอุปสงค์ต่อรายได้มีค่าเป็นบวก แสดงว่าอัตราการขยายตัวของกรจำหน่ายไฟฟ้ามีความสัมพันธ์ในทิศทางเดียวกับอัตราการขยายตัวของผลิตภัณฑ์มวลรวมในประเทศ จากการหาความสัมพันธ์ระหว่างผลิตภัณฑ์มวลรวมรายภูมิภาค (เขต กฟน.) ย้อนหลัง 1 ปี และการจำหน่ายไฟฟ้าช่วงปี 2542-2549 ปรากฏว่าการขยายตัวของผลิตภัณฑ์มวลรวมรายภูมิภาค (เขต กฟน.) ร้อยละ 1.0 จะทำให้มีการขยายตัวของความต้องการใช้ไฟฟ้า ร้อยละ 1.96

- สศช. ได้รายงานตัวเลขเบื้องต้นของผลิตภัณฑ์มวลรวมในประเทศในช่วงไตรมาสที่ 4 (ต.ค.-ธ.ค.53) ของปี 2553 ว่ามีอัตราเพิ่มขึ้นเฉลี่ย ร้อยละ 3.8 เมื่อเปรียบเทียบกับปริมาณการจำหน่ายไฟฟ้าในช่วงเวลาเดียวกัน ซึ่งเพิ่มขึ้น ร้อยละ 2.9 จะเห็นว่าในช่วงไตรมาสที่ 4 ของปี 2553 อัตราการเพิ่มขึ้นของปริมาณการจำหน่ายไฟฟ้าน้อยกว่าอัตราการเพิ่มขึ้นของผลิตภัณฑ์มวลรวมในประเทศทำให้ค่าความยืดหยุ่นอยู่ที่ระดับน้อยกว่า 1 คืออยู่ที่ระดับ 0.76 และคาดว่าแนวโน้มภาวะเศรษฐกิจ ปี 2554 จะขยายตัว ร้อยละ 3.5-4.5

### 3.ปัจจัยสำคัญที่ส่งผลต่อปริมาณการใช้ไฟฟ้าของกฟน.

มกราคม 2554

**1.การบริโภคภาคเอกชน** เดือน ม.ค.54 ขยายตัวต่อเนื่อง สะท้อนจากการเก็บภาษีมูลค่าเพิ่ม ณ ราคาคงที่ที่ร้อยละ 9.8 เมื่อเทียบกับช่วงเดียวกันของปีก่อน สอดคล้องกับการบริโภคสินค้าคงทนที่กลับมาขยายตัวเพิ่มขึ้นในระดับสูง ซึ่งสะท้อนจากปริมาณการจำหน่ายรถยนต์นั่งที่ขยายตัวร้อยละ 49.6 จากเดือนก่อนหน้าที่ขยายตัวร้อยละ 28.2 ปริมาณการจำหน่ายรถจักรยานยนต์ขยายตัว ร้อยละ 5.8 ลดลงจากเดือนก่อนหน้าที่ขยายตัว ร้อยละ 9.5 เนื่องจากการปรับตัวเข้าสู่ฐานปกติ

**2.การลงทุนภาคเอกชน** เดือน ม.ค.54 ขยายตัวดีขึ้นกว่าเดือนก่อน โดยสะท้อนจากสินค้าทุนที่ขยายตัว ร้อยละ 31.2 เทียบกับก่อนหน้าที่ขยายตัวร้อยละ 9.9 ปริมาณการจำหน่ายรถยนต์เชิงพาณิชย์ขยายตัวในระดับสูงร้อยละ 29.7 เมื่อเทียบกับเดือนเดียวกันของปีก่อน ภาษีจากการทำธุรกรรมอสังหาริมทรัพย์ยังคงขยายตัวในระดับสูงที่ร้อยละ 70.9

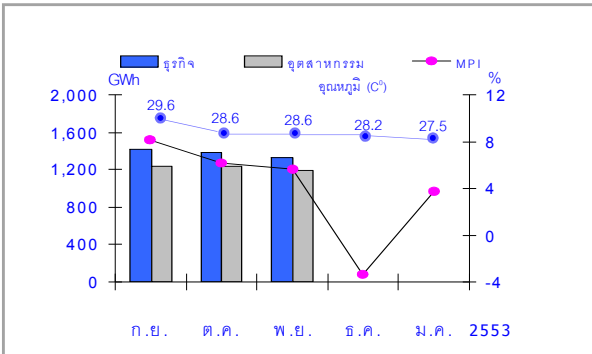
**3.การส่งออก** เดือน ม.ค.54 ในรูปดอลลาร์สหรัฐ เท่ากับ 16.7 พันล้านเหรียญ หรือร้อยละ 22.3 ปรับตัวดีขึ้นจากเดือนก่อนหน้าที่ขยายตัวร้อยละ 18.8 โดยเป็นผลมาจากการขยายตัวของหมวดสินค้าเครื่องใช้ไฟฟ้า ยานพาหนะ และสินค้าเกษตร ในขณะที่สินค้าอิเล็กทรอนิกส์หดตัวร้อยละ 2.9 เนื่องจากการค้าลดการสั่งซื้อและเป็นการระบายสต็อกสินค้า

**4.เสถียรภาพทางเศรษฐกิจ** อัตราเงินเฟ้อทั่วไปในเดือน ม.ค.54 ขยายตัวร้อยละ 3.0 เมื่อเทียบกับเดือนเดียวกันของปีก่อน ทั้งนี้เป็นผลมาจากการเพิ่มสูงขึ้นของราคาในหมวดผักและผลไม้



**5.ดัชนีผลผลิตอุตสาหกรรม (MPI)** เดือนม.ค.54 ที่ไม่ปรับฤดูกาลขยายตัวร้อยละ 3.7 จากเดือนก่อนหน้าที่หดตัวร้อยละ 3.4 ตามการขยายตัวของการผลิตในหมวดสิ่งอ ปิโตรเลียม ยานยนต์ และเครื่องใช้ไฟฟ้า

กราฟแสดงความสัมพันธ์ระหว่าง ปริมาณการใช้ไฟฟ้า กฟน. (GWh) ดัชนีผลผลิตอุตสาหกรรม (MPI) และอุณหภูมิ (C)



**6.อุณหภูมิ** ในเดือน ม.ค.54 อุณหภูมิเฉลี่ย เท่ากับ 27.5 องศา ลดลงจากเดือนเดียวกันของปีที่แล้ว 1.1 องศาเซลเซียส หน่วยจำหน่ายของกลุ่มธุรกิจ และอุตสาหกรรม เท่ากับ 1,272 และ 1,146 ล้านหน่วย ตามลำดับ อุตสาหกรรม เพิ่มขึ้นจากเดือนเดียวกันของปีที่แล้วร้อยละ 1.5 ส่วนธุรกิจ ลดลงจากเดือนเดียวกันของปีที่แล้ว ร้อยละ 3.4

**ผลกระทบต่อ กฟน. เดือนมกราคม 2554<sub>1</sub>**

หน่วยจำหน่ายทั้งหมด	<b>3,351</b>	ล้านหน่วย
ลดลง	<b>111</b>	ล้านหน่วย
หรือลดลงร้อยละ	<b>3.19</b>	

**ภาคอุตสาหกรรม (ม.ค.54)<sub>1</sub>**

มีการใช้ไฟฟ้า	<b>1,146</b>	ล้านหน่วย
เพิ่มขึ้น	<b>17</b>	ล้านหน่วย
หรือเพิ่มขึ้นร้อยละ	<b>1.48</b>	

ตารางแสดงปริมาณการใช้ไฟฟ้าของสาขาอุตสาหกรรมที่เพิ่มขึ้น 5 อันดับแรก (ม.ค.54)<sub>1</sub>

สาขาอุตสาหกรรม	ปริมาณการใช้ไฟฟ้า (ล้านหน่วย)	เพิ่ม/ลดลง (ล้านหน่วย)	ร้อยละ (%)
1.ยานยนต์	89	6	7.57
2.ผลิตภัณฑ์โลหะ	38	2	6.04
3.เคมีภัณฑ์และยางสังเคราะห์	60	3	5.62
4.อุปกรณ์อิเล็กทรอนิกส์	79	3	4.61
5.พลาสติก	129	5	3.74

**ภาคธุรกิจ (ม.ค.54)<sub>1</sub>**

มีการใช้ไฟฟ้า	<b>1,272</b>	ล้านหน่วย
ลดลง	<b>45</b>	ล้านหน่วย
หรือลดลงร้อยละ	<b>3.44</b>	

ตารางแสดงปริมาณการใช้ไฟฟ้าของสาขาธุรกิจที่เพิ่มขึ้น 5 อันดับแรก (ม.ค.54)<sub>1</sub>

สาขาธุรกิจ	ปริมาณการใช้ไฟฟ้า (ล้านหน่วย)	เพิ่ม/ลดลง (ล้านหน่วย)	ร้อยละ (%)
1.ร้านขายส่ง	74	2	2.74
2.ก่อสร้าง	47	1	2.46
3.ธนาคารพาณิชย์และเงินทุน	45	-1	-2.23
4.อสังหาริมทรัพย์	181	-7	-3.62
5.ห้างสรรพสินค้า	175	-9	-5.06

**4.ค่าพยากรณ์หน่วยจำหน่ายของ กฟน.**

- ค่าพยากรณ์ (ชุด 2 พฤศจิกายน 2553) หน่วยจำหน่ายปี 2554 เท่ากับ 46,389 ล้านหน่วย เพิ่มขึ้นจากปี 2553 ร้อยละ 3.11
- หน่วยจำหน่าย เดือน ม.ค.54 เท่ากับ 3,351 ล้านหน่วย เปรียบเทียบกับค่าพยากรณ์(ชุด 2 พฤศจิกายน 2553) พบว่าสูงกว่าค่าพยากรณ์ ร้อยละ 1.59 เนื่องจาก อุณหภูมิเดือน ม.ค.54 ลดลงจาก ม.ค.53 เท่ากับ 1.1 องศาเซลเซียส ทำให้การใช้ไฟฟ้าของบ้านอยู่อาศัยลดลง

ตารางที่ 1 ความต้องการพลังงานไฟฟ้าของ กฟผ. ประจำปี 2551-2554

เดือน	ความต้องการพลังงานไฟฟ้าของ กฟผ. (GWh)	การจำหน่ายพลังงานไฟฟ้าของ กฟผ. (GWh)			
		กฟน.	กฟภ.	ลูกค้าตรงของ กฟผ.	รวม
2551	145,228	43,598	94,861	3,100	141,559
2552	145,233	43,222	95,391	3,033	141,645
2553	160,113	46,635	106,404	3,086	156,125
2553(ม.ค.)	12,290	3,536	8,118	293	24,237
2554					
ม.ค.	12,323	3,475	8,287	231	24,315
ก.พ.					
มี.ค.					
เม.ย.					
พ.ค.					
มิ.ย.					
ก.ค.					
ส.ค.					
ก.ย.					
ต.ค.					
พ.ย.					
ธ.ค.					
2554	12,323	3,475	8,287	231	24,315
เพิ่ม/ลด(ล้านหน่วย)					
2552	6	-377	530	-67	86
2553	14,880	3,414	11,013	54	14,480
2554	33	-61	169	-62	78
เพิ่ม/ลด(%)					
2552	0.00	-0.86	0.56	-2.17	0.06
2553	10.25	7.90	11.54	1.77	10.22
2554	0.27	-1.74	2.08	-21.22	0.32

ตารางที่ 2 ความต้องการพลังไฟฟ้าสูงสุดของ 3 การไฟฟ้า ประจำปี 2551-2554

เดือน	ความต้องการพลังไฟฟ้าสูงสุด (MW.)			
	กฟผ.	กฟน.	กฟภ.	ลูกค้าตรงของ กฟผ.
2551	21,163	7,585	14,155	803
2552	21,148	7,511	14,614	560
2553	23,353	8,076	16,098	685
	(พ.ค.53)	(พ.ค.53)	(เม.ย.53)	(ก.ค.53)
2554				
ม.ค.	20,564	6,768	14,481	488
ก.พ.				
มี.ค.				
เม.ย.				
พ.ค.				
มิ.ย.				
ก.ค.				
ส.ค.				
ก.ย.				
ต.ค.				
พ.ย.				
ธ.ค.				
ค่าสูงสุด ปี 2554	20,564	6,768	14,481	488
เพิ่ม/ลด(MW.)				
2552	-16	-74	459	-243
2553	2,205	565	1,484	125
2554	320	-96	249	-75
เพิ่ม/ลด(%)				
2552	-0.07	-0.97	3.25	-30.22
2553	10.43	7.53	10.15	22.30
2554	1.58	-1.39	1.75	-13.39