



รายงานสถานการณ์การจำหน่ายไฟฟ้าและบทวิเคราะห์ประจำปี 2553
การไฟฟ้านครหลวง

เสนอ

สำนักงานนโยบายและแผนพลังงาน
กระทรวงพลังงาน

ฉบับเดือนมีนาคม 2553

กองอัตราค่าไฟฟ้าและพยากรณ์พลังไฟฟ้า ฝ่ายเศรษฐกิจพลังไฟฟ้า

คำนำ

รายงานฉบับนี้จัดทำขึ้นเพื่อแสดงผลความสำเร็จของการจัดทำรายงานสถานการณ์การจำหน่ายไฟฟ้า และบทวิเคราะห์การใช้ไฟฟ้า ซึ่งเป็นข้อมูลการจำหน่ายไฟฟ้าของการไฟฟ้าฝ่ายจำหน่ายต่อภาครัฐ โดยข้อมูลดังกล่าวเป็นข้อมูลที่แสดงถึงความต้องการใช้ไฟฟ้าของผู้ใช้ไฟฟ้า ประเภทต่าง ๆ อันจะเป็นข้อมูลที่เป็นประโยชน์อย่างยิ่งในการประเมินสถานการณ์ความต้องการใช้ไฟฟ้าของประเทศ เพื่อใช้ในการกำหนดนโยบายไฟฟ้า ซึ่งจะพิจารณาความสำเร็จจากการที่การไฟฟ้าฝ่ายจำหน่ายสามารถดำเนินการตามขั้นตอนและระยะเวลาที่สำนักงานนโยบายและแผนพลังงาน (สนพ.) กำหนดไว้ได้อย่างครบถ้วน

การไฟฟ้านครหลวง

สารบัญตาราง

1.ตารางที่ 1	ความต้องการพลังงานไฟฟ้าของ กฟผ. ประจำปี 2551-2553	13
2.ตารางที่ 2	ความต้องการพลังไฟฟ้าสูงสุดของ 3 การไฟฟ้า ประจำปี 2550-2553	14
3.ตารางที่ 3	เปรียบเทียบพลังงานไฟฟ้าที่ กฟน. ซื้อจาก กฟผ. และ ผู้ผลิตไฟฟ้าขนาดเล็กมาก(VSPP) ประจำปี 2550-2553	15
4.ตารางที่ 4	เปรียบเทียบพลังงานไฟฟ้าที่ กฟน.ซื้อทั้งหมด ประจำปี 2550-2553	16
5.ตารางที่ 5	เปรียบเทียบความต้องการพลังไฟฟ้าสูงสุดของกฟน.ประจำปี 2550-2553	17
6.ตารางที่ 6	เปรียบเทียบหน่วยจำหน่ายของ กฟน. ประจำปี 2550-2553	18
7.ตารางที่ 7	หน่วยจำหน่ายแยกตามการไฟฟ้านครหลวงเขต (ไม่รวมไฟฟ้าสาธารณะ) ประจำปี 2550-2552	19
8.ตารางที่ 7.1	หน่วยจำหน่ายแยกตามการไฟฟ้านครหลวงเขต (ไม่รวมไฟฟ้าสาธารณะ) ประจำปี 2550-2553 เดือน ม.ค.-มี.ค.	19
9.ตารางที่ 8	เปรียบเทียบหน่วยจำหน่ายแยกตามระดับแรงดัน (รวมไฟฟ้าสาธารณะ) ประจำปี 2552-2553	20
10. ตารางที่ 9	เปรียบเทียบหน่วยจำหน่ายแยกตามกลุ่มผู้ใช้ไฟฟ้า ประจำปี 2550-2552	21
11. ตารางที่ 9.1	เปรียบเทียบหน่วยจำหน่ายแยกตามกลุ่มผู้ใช้ไฟฟ้า ประจำปี 2550-2552 เดือน ม.ค.-มี.ค.	21
12.ตารางที่ 10	หน่วยจำหน่ายแยกตามกลุ่มผู้ใช้ไฟฟ้า และระดับแรงดัน (ไม่รวมไฟฟ้าสาธารณะ) เดือนมีนาคม 2553	22
13.ตารางที่ 10.1	สัดส่วนหน่วยจำหน่ายแยกตามกลุ่มผู้ใช้ไฟฟ้า และระดับแรงดัน (ไม่รวมไฟฟ้าสาธารณะ) เดือนมีนาคม 2553	22
14.ตารางที่ 11	หน่วยจำหน่ายแยกตามประเภทผู้ใช้ไฟฟ้า ประจำปี 2550-2552	23
15.ตารางที่ 11.1	หน่วยจำหน่ายแยกตามประเภทผู้ใช้ไฟฟ้า ประจำปี 2550-2552 เดือน ม.ค.-มี.ค.	23

สารบัญตาราง (ต่อ)

16.ตารางที่ 12	เปรียบเทียบจำนวนผู้ใช้ไฟฟ้าของ กฟน.ประจำปี 2550-2553	24
17.ตารางที่ 13	เปรียบเทียบจำนวนผู้ใช้ไฟฟ้าแยกตามการไฟฟ้านครหลวงเขต (ไม่รวมไฟฟ้าสาธารณะ) ประจำปี 2550-2553	25
18.ตารางที่ 14	เปรียบเทียบจำนวนผู้ใช้ไฟฟ้าแยกตามระดับแรงดันประจำปี 2552-2553	26
19.ตารางที่ 15	จำนวนผู้ใช้ไฟฟ้าแยกตามกลุ่มผู้ใช้ไฟฟ้า และระดับแรงดัน เดือนมีนาคม 2553	27
20.ตารางที่ 15.1	สัดส่วนจำนวนผู้ใช้ไฟฟ้าแยกตามกลุ่มผู้ใช้ไฟฟ้า และระดับแรงดัน เดือนมีนาคม 2553	27
21.ตารางที่ 16	เปรียบเทียบจำนวนผู้ใช้ไฟฟ้าแยกตามกลุ่มผู้ใช้ไฟฟ้า ประจำปี 2550-2553	28
22.ตารางที่ 17	จำนวนผู้ใช้ไฟฟ้าแยกตามประเภทผู้ใช้ไฟฟ้า ประจำปี 2550-2553	29
23.ตารางที่ 18	จำนวนเครื่องวัดฯใหม่ที่พข.ดำเนินการติดตั้งได้ ประจำปี 2551-2553	30
24.ตารางที่ 19	เปรียบเทียบรายได้ แยกตามกลุ่มผู้ใช้ไฟฟ้า ประจำปี 2550-2552	31
25.ตารางที่ 19.1	เปรียบเทียบรายได้ แยกตามกลุ่มผู้ใช้ไฟฟ้า ประจำปี 2552-2553 เดือน ม.ค.-มี.ค.	31
26.ตารางที่ 20	สรุปผลกระทบจากการใช้อัตรา TOU ของผู้ใช้ไฟฟ้าประเภท บ้านอยู่อาศัยและกิจการขนาดเล็ก	32
27.ตารางที่ 21	เปรียบเทียบราคาขายส่ง ขายปลีกเฉลี่ย ประจำปี 2550-2553	33
28.ตารางที่ 22	การจำหน่ายไฟฟ้ากลุ่มธุรกิจ และกลุ่มอุตสาหกรรมที่สำคัญ 10 กลุ่มแรก ปี 2550-2553	34
29.ตารางที่ 23	ผลิตภัณฑ์มวลรวมในประเทศ (ในกฟน.) การจำหน่ายไฟฟ้าภาพรวม และความยืดหยุ่น	35
30.ตารางที่ 24	ผลิตภัณฑ์มวลรวมในประเทศ กับการจำหน่ายไฟฟ้า ของ กฟน. และกฟผ. รายไตรมาส 36	
31.ตารางที่ 25	เปรียบเทียบค่าจริงกับค่าพยากรณ์(ชุด มกราคม 2553)	37

ชื่อผู้จัดทำ: น.ส.ปิ่นทิพย์ ทรัพย์สุทธิ

หน่วยงานและเบอร์ติดต่อ: กองอัตราค่าไฟฟ้าและพยากรณ์ความต้องการไฟฟ้า ฝ่ายเศรษฐกิจพลังไฟฟ้า การไฟฟ้านครหลวง

02 - 2205701

	ก		ข		ค	
	เดือน ก.พ.	เดือน มี.ค.	เดือน มี.ค.	สะสมสำหรับปี	% เปลี่ยนแปลง	
	2553	2552	2553	2553	ต่อปีที่แล้ว*	ต่อเดือนที่แล้ว**
1. ข้อมูลการใช้ไฟฟ้า						
1.1 ข้อมูลหน่วยซื้อ (หน่วย : ล้านหน่วย)						
1.1.1 แยกตามแรงดัน						
1.1.1.1 69 เควี	1,699.19	2,036.32	1,959.81	5,312.89	1.88	15.34
1.1.1.2 115 เควี	1,481.21	1,496.75	1,715.95	4,632.46	17	15.85
1.1.1.3 230 เควี	453.31	317.61	493.29	1,393.61	54.14	8.82
1.1.2 จำนวนสถานีต้นทาง แยกตามแรงดัน						
1.1.2.1 69 เควี	11	11	11	33	0	0
1.1.2.2 115 เควี	12	12	12	36	0	0
1.1.2.3 230 เควี	3	3	3	9	0	0
1.1.3 รายพื้นที่						
1.2 หน่วยจำหน่าย(หน่วย : ล้านหน่วย)						
1.2.1 แยกตามแรงดัน						
1.2.1.1 220 โวลต์	296.72	293.72	315.49	907.80	12.99	6.33
1.2.1.2 12 - 24 เควี	1,433.77	1,582.31	1,699.55	4,681.45	12.99	18.54
1.2.1.3 69 - 115 เควี	1,818.53	1,776.65	1,908.29	5,344.28	12.7	4.94
1.2.2 ตามประเภทผู้ใช้ไฟฟ้า						
1.2.2.1 บ้านอยู่อาศัย	836.16	877.06	925.55	2,538.03	13.68	10.69
1.2.2.1.1 พลังงานไฟฟ้าไม่เกิน 150 หน่วย	35.17	44.54	39.28	106.55	-1.85	11.69
1.2.2.1.2 พลังงานไฟฟ้าเกินกว่า 150 หน่วย	783.12	816.57	865.74	2,374.55	14.28	10.55
1.2.2.1.3 TOU	17.87	15.95	20.53	56.93	23.41	14.89
1.2.2.2 กิจการขนาดเล็ก	559.49	569.92	585.78	1,669.12	11.03	4.7
1.2.2.2.1 อัตราปกติ	528.14	540.28	554.12	1,572.45	10.43	4.92
1.2.2.2.2 TOU	31.35	29.64	31.66	96.67	21.8	0.99
1.2.2.3 กิจการขนาดกลาง	603.95	671.74	678.58	1,892.45	5.93	12.36
1.2.2.3.1 อัตราปกติ	382.65	434.46	431.25	1,201.39	3.9	12.7
1.2.2.3.2 TOU	221.30	237.28	247.33	691.06	9.66	11.76
1.2.2.4 กิจการขนาดใหญ่	1,271.27	1,238.38	1,432.42	3,976.51	17.42	12.68
1.2.2.4.1 TOD	362.10	378.81	402.55	1,125.25	9.26	11.17
1.2.2.4.2 TOU	909.17	859.57	1,029.87	2,851.26	20.99	13.28
1.2.2.5 กิจการเฉพาะอย่าง	145.57	162.63	164.48	457.27	7.07	12.99
1.2.2.5.1 อัตราปกติ	1.01	2.30	0.97	2.99	-51.22	-3.96
1.2.2.5.2 TOU	144.56	160.33	163.51	454.28	7.92	13.11
1.2.2.6 ราชการและองค์กรที่ไม่แสวงหากำไร	108.85	111.58	110.20	323.87	10.96	1.24
1.2.2.6.1 อัตราปกติ	108.45	111.16	109.19	321.94	10.69	0.68
1.2.2.6.2 TOU	0.40	0.42	1.01	1.93	83.81	152.5
1.2.3 รายพื้นที่การให้บริการ						
1.2.3.1 เขตวัดเสียบ	91.14	97.85	97.21	277.75	7.99	6.66
1.2.3.2 เขตคลองเตย	307.62	327.90	330.46	944.27	7.45	7.42
1.2.3.3 เขตยานนาวา	143.64	154.82	156.86	438.03	6.53	9.2
1.2.3.4 เขตบางกะปิ	262.06	280.21	288.16	806.87	9.69	9.96
1.2.3.5 เขตมีนบุรี	116.81	116.99	131.80	361.67	16.86	12.83
1.2.3.6 เขตสมุทรปราการ	384.38	360.41	433.84	1,201.38	21.24	12.87
1.2.3.7 เขตบางพลี	259.09	241.85	292.17	807.29	22.68	12.77
1.2.3.8 เขตสามเสน	266.28	281.13	290.73	815.96	9.26	9.18
1.2.3.9 เขตถนนบุรี	233.44	247.31	256.98	708.03	9.53	10.08
1.2.3.10 เขตบางใหญ่	99.31	102.02	110.48	303.33	15.93	11.25
1.2.3.11 เขตธนบุรี	124.97	133.73	137.61	384.33	9.45	10.11
1.2.3.12 เขตปทุมธานี	308.26	318.65	347.51	964.90	13.47	12.73

	ก		ข		ค	
	เดือน ก.พ.	เดือน มี.ค.	เดือน มี.ค.	สะสมสำหรับปี	% เปลี่ยนแปลง	
	2553	2552	2553	2553	ต่อปีที่แล้ว*	ต่อเดือนที่แล้ว**
1.2.3.13 เขตบางขุนเทียน	186.23	197.59	206.68	575.64	11.22	10.98
1.2.3.14 เขตบางเขน	217.68	225.45	232.34	649.14	10.24	6.73
1.2.3.15 เขตประเวศน์	152.07	159.60	170.12	471.56	12.29	11.87
1.2.3.16 เขตบางบัวทอง	100.54	102.23	113.76	311.05	14.98	13.15
1.2.3.17 เขตลาดกระบัง	141.16	145.60	154.70	429.74	14.4	9.59
1.2.3.18 เขตลาดพร้าว	130.61	137.97	145.60	406.31	13.59	11.48
1.3 ไฟฟ้าสาธารณะ						
1.3.1 รายพื้นที่การให้บริการ						
1.3.1.1 เขตวัดเลียบ	0.85	0.77	0.94	2.73	24.66	10.59
1.3.1.2 เขตคลองเตย	0.27	0.24	0.29	0.85	25	7.41
1.3.1.3 เขตยานนาวา	0.56	0.51	0.62	1.80	25	10.71
1.3.1.4 เขตบางกะปิ	1.43	1.29	1.59	4.61	25.61	11.19
1.3.1.5 เขตมีนบุรี	1.04	0.94	1.16	3.35	25.47	11.54
1.3.1.6 เขตสมุทรปราการ	1.70	1.53	1.88	5.46	25.52	10.59
1.3.1.7 เขตบางพลี	1.74	1.57	1.93	5.59	25.34	10.92
1.3.1.8 เขตสามเสน	1.48	1.33	1.64	4.76	25.59	10.81
1.3.1.9 เขตถนนบุรี	2.04	1.84	2.27	6.57	25.38	11.27
1.3.1.10 เขตบางใหญ่	2.16	1.95	2.40	6.95	25.45	11.11
1.3.1.11 เขตธนบุรี	1.12	1.01	1.24	3.59	25.09	10.71
1.3.1.12 เขตราชบุรีรณะ	0.98	0.88	1.09	3.15	25.5	11.22
1.3.1.13 เขตบางขุนเทียน	1.17	1.05	1.29	3.75	25.42	10.26
1.3.1.14 เขตบางเขน	1.38	1.25	1.53	4.44	25.07	10.87
1.3.1.15 เขตประเวศน์	2.72	2.44	3.02	8.74	25.94	11.03
1.3.1.16 เขตบางบัวทอง	1.52	1.37	1.69	4.89	25.38	11.18
1.3.1.17 เขตลาดกระบัง	0.53	0.48	0.59	1.71	25.74	11.32
1.3.1.18 เขตลาดพร้าว	1.04	0.93	1.15	3.34	26.52	10.58
1.4 หน่วยสูญเสีย(หน่วย : ล้านหน่วย)	84.69	198.03	246.91	407.77	4.23	191.55
1.4.1 แยกตามแรงดัน						
1.4.2 พื้นที่การให้บริการ						
1.5 รายได้(หน่วย : ล้านบาท)						
1.5.1 รายได้จากค่าขายไฟฟ้า	11,908.88	12,231.06	13,088.78	36,439.71	12.39	9.91
1.5.2 รายได้จากการให้บริการหรือจำหน่ายสินค้า	193.46	233.63	268.39	639.84	22.69	38.73
1.5.2 รายได้อื่น	58.42	132.62	226.49	347.96	-19.18	287.69
1.6 ข้อมูลผู้ใช้ไฟฟ้า(หน่วย : ราย)						
1.6.1 จำนวนผู้ใช้ไฟฟ้าใหม่						
1.6.1 จำนวนคำร้องขอใช้ไฟฟ้าใหม่ทั้งหมด						
1.6.2 จำนวนที่ได้รับการติดตั้งแล้ว						
1.6.3 จำนวนผู้ยกเลิกการใช้ไฟฟ้า						
1.6.4 จำนวนคำร้องขอเปลี่ยนแปลงประเภทผู้ใช้ไฟฟ้า						
1.7 จำนวนผู้ใช้ไฟฟ้า(หน่วย : ราย)						
1.7.1 ตามแรงดัน						
1.7.1.1 220 โวลต์	2,927,002	2,819,341	2,937,563	8,782,189	4.47	0.36
1.7.1.2 12 - 24 เควี	14,264	13,272	13,984	42,466	5.76	-1.96
1.7.1.3 69 - 115 เควี	82	80	82	246	3.8	0
1.7.2 ตามประเภทผู้ใช้ไฟฟ้า						
1.7.2.1 บ้านอยู่อาศัย	2,423,046	2,318,028	2,433,022	7,269,927	5.32	0.41
1.7.2.1.1 พลังงานไฟฟ้าไม่เกิน 150 หน่วย	432,413	450,917	435,982	1,295,935	1.28	0.83
1.7.2.1.2 พลังงานไฟฟ้าเกินกว่า 150 หน่วย	1,972,331	1,848,740	1,978,756	5,919,094	6.31	0.33
1.6.2.1.3 TOU	18,302	18,371	18,284	54,898	-0.42	-0.1
1.7.2.2 กิจการขนาดเล็ก	483,736	479,679	484,035	1,451,238	0.82	0.06
15/3/2010	478,288	474,685	478,580	1,434,887	0.73	0.06

	ก		ข		ค	
	เดือน ก.พ.	เดือน มี.ค.	เดือน มี.ค.	สะสมสำหรับปี	% เปลี่ยนแปลง	
	2553	2552	2553	2553	ต่อปีที่แล้ว*	ต่อเดือนที่แล้ว**
1.7.2.2.2 TOU	5,448	4,994	5,455	16,351	9.78	0.13
1.7.2.3 กิจการขนาดกลาง	19,133	19,706	19,091	57,384	-3.01	-0.22
1.7.2.3.1 อัตราปกติ	12,807	13,688	12,773	38,403	-6.9	-0.27
1.7.2.3.2 TOU	6,326	6,018	6,318	18,981	5.94	-0.13
1.7.2.4 กิจการขนาดใหญ่	1,779	1,661	1,797	5,355	7.34	1.01
1.7.2.4.1 TOD	500	515	499	1,499	-3.97	-0.2
1.7.2.4.2 TOU	1,279	1,146	1,298	3,856	12.49	1.49
1.7.2.5 กิจการเฉพาะอย่าง	2,416	2,356	2,420	7,251	2.84	0.17
1.7.2.5.1 อัตราปกติ	44	79	42	130	-45.38	-4.55
1.7.2.5.2 TOU	2,372	2,277	2,378	7,121	4.52	0.25
1.7.2.6 ราชการและองค์กรที่ไม่แสวงหากำไร	11,238	11,551	11,264	33,746	-1.11	0.23
1.7.2.6.1 อัตราปกติ	11,223	11,251	11,249	33,701	-0.3	0.23
1.7.2.6.2 TOU	15	300	15	45	-86.07	0
1.7.3 ทรัพย์สินที่การให้บริการ						
1.7.3.1 เขตวัดเสียบ	74,793	73,130	74,907	223,921	1.99	0.15
1.7.3.2 เขตคลองเตย	97,671	95,268	98,457	293,484	3.45	0.8
1.7.3.3 เขตยานนาวา	131,909	129,592	131,944	395,685	2.05	0.03
1.7.3.4 เขตบางกะปิ	199,052	188,556	200,080	597,429	5.83	0.52
1.7.3.5 เขตมีนบุรี	171,556	163,718	172,117	514,676	5.29	0.33
1.7.3.6 เขตสมุทรปราการ	167,061	160,856	167,474	501,112	4.22	0.25
1.7.3.7 เขตบางพลี	122,087	110,726	122,650	366,131	11.06	0.46
1.7.3.8 เขตสามเสน	191,490	186,348	191,684	574,635	3.28	0.1
1.7.3.9 เขตนนทบุรี	263,006	250,241	263,895	788,849	5.36	0.34
1.7.3.10 เขตบางใหญ่	164,974	158,012	165,719	494,812	4.66	0.45
1.7.3.11 เขตธนบุรี	144,895	141,512	145,103	434,067	2.44	0.14
1.7.3.12 เขตราษฎร์บูรณะ	190,086	182,968	190,727	570,225	4.07	0.34
1.7.3.13 เขตบางขุนเทียน	194,920	190,763	195,283	584,714	2.35	0.19
1.7.3.14 เขตบางเขน	236,622	226,045	237,450	709,995	5.52	0.35
1.7.3.15 เขตประเวศน์	135,068	130,707	135,423	405,257	3.54	0.26
1.7.3.16 เขตบางบัวทอง	169,530	158,956	170,512	508,879	7.51	0.58
1.7.3.17 เขตลาดกระบัง	123,540	126,376	124,400	371,227	3.71	0.7
1.7.3.18 เขตลาดพร้าว	163,088	158,919	163,804	489,803	2.97	0.44

หมายเหตุ

- รายได้จากบริการให้บริการหรือจำหน่ายสินค้า ประกอบด้วย รายได้การค้าและงานรับเหมา , รายได้เงินสมทบการก่อสร้างระบบจำหน่าย,รายได้อื่นด้านไฟฟ้า
- รายได้อื่น ประกอบด้วย รายได้เบ็ดเตล็ดธุรกิจหลัก,รายได้เบ็ดเตล็ดธุรกิจเสริม,ดอกเบียรับ,กำไรจากการจำหน่ายสินทรัพย์ถาวร
- กำไรจากอัตราแลกเปลี่ยนเงินตราต่างประเทศ
- ข้อ 1.6 ยังไม่มีข้อมูล กำลังดำเนินการเก็บรวบรวม

บทสรุปผู้บริหาร

1.ภาพรวมการใช้ไฟฟ้าของ กฟผ.

- ความต้องการพลังงานไฟฟ้าของกฟผ.ในช่วง 3 เดือนที่ผ่านมา (ม.ค.-มี.ค.53) เท่ากับ 38,820 ล้านหน่วย เพิ่มขึ้นจากช่วงเวลาเดียวกันของปีที่แล้วร้อยละ 15.38 โดยมีสัดส่วนความต้องการพลังงานไฟฟ้า อยู่ในเขตจำหน่ายของ กฟผ. ร้อยละ 29.21 เขตจำหน่ายของ กฟผ. ร้อยละ 65.66 ลูกค้านำตรงของ กฟผ. ร้อยละ 2.25 และค่าความสูญเสีย ร้อยละ 2.88
- ความต้องการพลังไฟฟ้าสูงสุดของ กฟผ. เกิดขึ้นในเดือนมี.ค.53 เท่ากับ 22,721 MW. เพิ่มขึ้นจากช่วงเวลาเดียวกันของปีที่แล้ว ร้อยละ 15.00 ในขณะที่ มีความต้องการพลังไฟฟ้า สูงสุด ในเขตจำหน่ายของกฟผ.เท่ากับ 7,651 MW. กฟผ. เท่ากับ 15,199 MW. และลูกค้านำตรงของ กฟผ. เท่ากับ 647 MW.

2.ภาพรวมการใช้ไฟฟ้าของ กฟน.

หน่วยซื้อ (GWh.)

- พลังงานไฟฟ้าที่ กฟน. รับซื้อทั้งหมดในเดือน มี.ค.53 เท่ากับ 4,170 ล้านหน่วย เพิ่มขึ้นจากเดือนเดียวกันของปีที่แล้วร้อยละ 8.30 ในช่วง 3 เดือนที่ผ่านมา (ม.ค.-มี.ค.53) กฟน.รับซื้อพลังงานไฟฟ้าทั้งหมด เท่ากับ 11,341 ล้านหน่วย เพิ่มขึ้นจากช่วงเวลาเดียวกันร้อยละ 12.52 แบ่งเป็นพลังงานไฟฟ้าที่รับซื้อจาก กฟผ. เท่ากับ 11,339 ล้านหน่วย เพิ่มขึ้นจากช่วงเวลาเดียวกันของปีที่แล้ว ร้อยละ12.51 และพลังงานไฟฟ้าที่รับซื้อจากผู้ผลิตไฟฟ้าขนาด ขนาดเล็กมากเท่ากับ 2.34 ล้านหน่วย

ความต้องการพลังไฟฟ้าสูงสุด (MW)

- ความต้องการพลังไฟฟ้าสูงสุด ในช่วง 3 เดือนที่ผ่านมา(ม.ค.-มี.ค.) เกิดขึ้นในเดือน มี.ค.53 เท่ากับ 7,651 MW. เพิ่มขึ้นจากช่วงเวลาเดียวกันของปีที่แล้ว ร้อยละ 1.86

หน่วยจำหน่าย (GWh)

- การจำหน่ายไฟฟ้าของ กฟน. ในเดือน มี.ค.53 เท่ากับ 3,923 ล้านหน่วย เพิ่มขึ้นจากเดือนเดียวกันของปีที่แล้วร้อยละ 7.40 โดยมีอัตราเพิ่มมากที่สุดในกลุ่มอุตสาหกรรม บ้านอยู่อาศัย และธุรกิจ ในช่วง 3 เดือนที่ผ่านมา(ม.ค.-มี.ค.53) เท่ากับ 10,934 ล้านหน่วยเพิ่มขึ้นจากช่วงเวลาเดียวกันของปีที่แล้วร้อยละ 12.84
- หน่วยจำหน่ายแยกตามระดับแรงดัน เดือนมี.ค.53 ระดับแรงดัน 220 V., 12-24 KV. และ 69-115 KV. เท่ากับ 1,833 , 1,754 และ 336 ล้านหน่วย คิดเป็นสัดส่วน เท่ากับ 46.71 , 44.72 และ 8.57 ตามลำดับ

หน่วยสูญเสีย (GWh)

- หน่วยสูญเสีย ในเดือนมี.ค.53 เท่ากับ ร้อยละ 5.92 สะสม 2เดือน(ม.ค.-มี.ค. 53) เท่ากับร้อยละ 3.60

จำนวนผู้ใช้ไฟฟ้า

- จำนวนผู้ใช้ไฟฟ้าของเดือนมี.ค.53 เท่ากับ 2,951,629 ราย เพิ่มขึ้นจากเดือนเดียวกันของปีที่แล้ว ร้อยละ 4.20 เพิ่มมากที่สุดเ็นเขตบางพลี ในกลุ่มบ้านอยู่อาศัย และเพิ่มจากธ.ค.52 เท่ากับ ร้อยละ 0.98

บทสรุปผู้บริหาร

จำนวนเครื่องวัดฯใหม่

- จำนวนเครื่องวัดฯใหม่ที่การไฟฟ้านครหลวงเขต ดำเนินการติดตั้งเดือน มี.ค.53 เท่ากับ 14,381 เครื่องวัดฯ สะสม 3 เดือน(ม.ค.-มี.ค.53) เท่ากับ 32,797 เครื่องวัดฯ
- ค่า Ft ขายส่งเดือน มี.ค.53 ที่ กฟผ.เรียกเก็บจาก กฟน. เท่ากับ 90.79 สตางค์ต่อหน่วยซื้อ สำหรับ ค่า Ft ขายปลีกที่ กฟน.เรียกเก็บกับผู้ใช้ไฟฟ้า ในเดือน มี.ค.53 เท่ากับ 92.55 สตางค์ต่อหน่วย

รายได้จากการจำหน่ายพลังงานไฟฟ้า

- รายได้จากการจำหน่ายพลังงานไฟฟ้า (ไม่รวม Ft และ VAT) ในเดือน มี.ค.53 เท่ากับ 9,482 ล้านบาท เพิ่มขึ้นจากเดือนเดียวกันของปีที่แล้ว ร้อยละ 6.90 ในช่วง 3 เดือนที่ผ่านมา(ม.ค.-มี.ค.53) เท่ากับ 26,392 ล้านบาท เพิ่มขึ้นจากช่วงเวลาเดียวกันของปีที่แล้วร้อยละ 12.25

ผลกระทบจากการใช้อัตรา TOU ของประเภทบ้านอยู่อาศัยและกิจการขนาดเล็ก ประจำเดือน มี.ค.53

- ในเดือนมี.ค.53 การใช้อัตรา TOU ของผู้ใช้ไฟฟ้า ประเภทบ้านอยู่อาศัย และกิจการขนาดเล็กทำให้ รายได้ลดลง 28.35 ล้านบาท รายได้ที่ลดลงแยกเป็น ประเภทบ้านอยู่อาศัยเป็นเงิน 11.62 ล้านบาท และ กิจการขนาดเล็กเป็นเงิน 16.73 ล้านบาท

ราคาขายส่ง ราคาขายปลีกเฉลี่ยต่อหน่วย และค่า Ft

- ราคาขายส่งไฟฟ้าที่ กฟน.ซื้อไฟฟ้าจาก กฟผ.เดือน มี.ค.53 (ไม่รวม Ft ขายส่ง และเงินชดเชยรายได้ที่อุดหนุนให้ กฟน.) เท่ากับ 1.6601 บาทต่อหน่วย เพิ่มขึ้นจากเดือนเดียวกันของปีที่แล้ว 0.57 สตางค์ต่อหน่วย และเพิ่มขึ้นจากเดือนที่แล้ว 1.35 สตางค์ต่อหน่วย
- ราคาขายปลีกเฉลี่ยต่อหน่วย(ไม่รวม Ft และ VAT) เดือน มี.ค.53 ของประเภทบ้านอยู่อาศัย ธุรกิจ อุตสาหกรรม และราชการ เท่ากับ 2.6138, 2.4788, 2.1803 และ 2.8814 บาทต่อหน่วย ตามลำดับ

3.วิเคราะห์ผลกระทบทางเศรษฐกิจ ต่อ กฟน.

- เดือน มี.ค.53 การบริโภคภาคเอกชนขยายตัวต่อเนื่อง สะท้อนจากการเก็บภาษีมูลค่าที่ขยายตัวร้อยละ 27.6 ยอดขายรถยนต์นั่งขยายตัวร้อยละ 42.8 รถจักรยานยนต์ขยายตัวร้อยละ 32.1 การลงทุนภาคเอกชนปรับตัวดีขึ้นต่อเนื่อง เนื่องจากปริมาณการนำเข้าสินค้าทุน เครื่องมือเครื่องจักรขยายตัวร้อยละ 47.6 การส่งออกมีมูลค่าเท่ากับ 16.3 พันล้านเหรียญสหรัฐ. หรือขยายตัวร้อยละ 40.9 จากเดือนเดียวกันของปีก่อน สำหรับดัชนีผลผลิตภาคอุตสาหกรรม (MPI) (ไม่ปรับฤดูกาล) ในเดือน มี.ค.53 ขยายตัวร้อยละ 32.6 อัตราเงินเฟ้อทั่วไปปรับตัวลดลงเล็กน้อย โดยขยายตัวร้อยละ 3.4 เนื่องจากราคาสินค้าอาหารสด และราคาในหมวดยานพาหนะ และน้ำมันเชื้อเพลิงที่ปรับตัวลดลง
- ผลกระทบด้านการจำหน่ายไฟฟ้าของ กฟน. ในภาคธุรกิจพบว่าในเดือน มี.ค.53 เพิ่มขึ้นจากเดือนเดียวกันของปีที่แล้ว ร้อยละ 2.20 เพิ่มขึ้นในสาขาโรงพยาบาลทั่วไป อสังหาริมทรัพย์ และอพาร์ทเมนต์/เกสต์เฮ้าส์ ในช่วง 3 เดือนที่ผ่านมา (ม.ค.-มี.ค.53) เพิ่มขึ้นร้อยละ 7.86 เพิ่มขึ้นในสาขาโรงพยาบาลทั่วไป อพาร์ทเมนต์/เกสต์เฮ้าส์ และอสังหาริมทรัพย์

บทสรุปผู้บริหาร

ส่วนในภาคอุตสาหกรรมในเดือนมี.ค.53 เพิ่มขึ้นจากเดือนเดียวกันของปีที่แล้ว ร้อยละ 16.40 เพิ่มขึ้นในสาขายานยนต์ ผลิตภัณฑ์เหล็กและโลหะพื้นฐาน และอุปกรณ์อิเล็กทรอนิกส์ ในช่วง 3 เดือนที่ผ่านมา (ม.ค.-มี.ค.53)เพิ่มขึ้น ร้อยละ18.07 เพิ่มขึ้นในสาขายานยนต์ ผลิตภัณฑ์เหล็กและโลหะพื้นฐาน และอุปกรณ์อิเล็กทรอนิกส์

4.ค่าพยากรณ์หน่วยจำหน่ายของ กฟน.

- คณะทำงานจัดทำค่าพยากรณ์ความต้องการไฟฟ้า มีมติเห็นชอบค่าพยากรณ์ชุดมกราคม 2553 สำหรับการไฟฟ้าใช้จัดทำงบประมาณ และแผนการผลิตไฟฟ้า (PDP)

- ค่าพยากรณ์ (ชุดมกราคม 2553) หน่วยจำหน่ายปี 2553 เท่ากับ 42,388 ล้านหน่วย เพิ่มขึ้นร้อยละ 1.45

- หน่วยจำหน่ายในเดือน มี.ค.53 เท่ากับ 3,923 ล้านหน่วย เพิ่มขึ้นจากเดือนเดียวกันของปีที่แล้ว ร้อยละ 7.40 และเมื่อเปรียบเทียบกับค่าพยากรณ์ (ชุดมกราคม 2553) พบว่าสูงกว่าร้อยละ 5.05 สะสม 3 เดือน (ม.ค.-มี.ค.53) สูงกว่าร้อยละ 10.43

รายงานสถานการณ์ความต้องการไฟฟ้า

1. ภาพรวมการใช้ไฟฟ้าของ กฟผ.

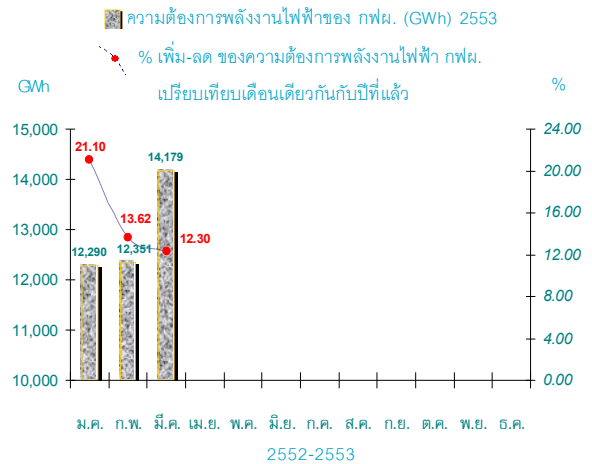
ความต้องการพลังงานไฟฟ้าของ กฟผ. (GWh)

- ความต้องการพลังงานไฟฟ้าของ กฟผ. ในช่วง 3 เดือนที่ผ่านมา(ม.ค.-มี.ค.53) เท่ากับ 38,820 ล้านหน่วย เพิ่มขึ้นจากช่วงเวลาเดียวกันของปีที่แล้ว ร้อยละ 15.38
- สัดส่วนความต้องการพลังงานไฟฟ้าของ กฟผ. อยู่ในเขตจำหน่าย ดังนี้

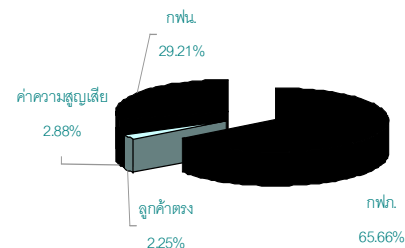
กฟน.	ร้อยละ	29.21
กฟภ.	ร้อยละ	65.66
ลูกค้าตรงของ กฟผ.	ร้อยละ	2.25
และค่าความสูญเสีย	ร้อยละ	2.88

ความต้องการพลังไฟฟ้าสูงสุด (MW) ของ กฟผ.

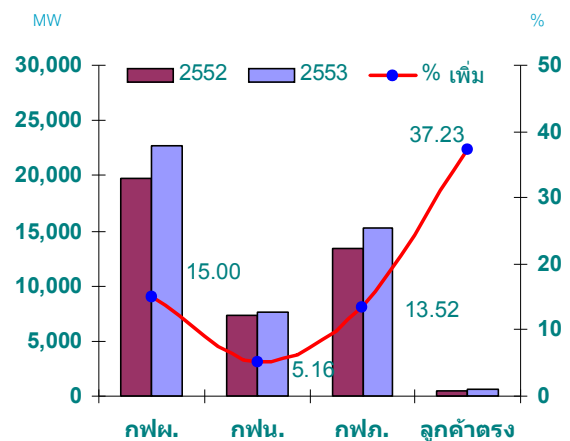
- ความต้องการพลังไฟฟ้าสูงสุด ในช่วง 3 เดือนที่ผ่านมา(ม.ค.-มี.ค.53) เป็นดังนี้
 - กฟผ. 22,721 MW. เพิ่มขึ้นจากช่วงเวลาเดียวกันของปีที่แล้ว 2,964 MW. หรือร้อยละ 15.00
 - กฟน. 7,651 MW. เพิ่มขึ้นจากช่วงเวลาเดียวกันของปีที่แล้ว 376 MW. หรือร้อยละ 5.16
 - กฟภ. 15,199 MW. เพิ่มขึ้นจากช่วงเวลาเดียวกันของปีที่แล้ว 1,810 MW. หรือร้อยละ 13.52
 - ลูกค้าตรงกฟผ. 647 MW. เพิ่มขึ้นจากช่วงเวลาเดียวกันของปีที่แล้ว 175 MW. หรือร้อยละ 37.23



สัดส่วน (%) การใช้พลังงานไฟฟ้า กฟผ. กฟน. และ กฟภ. ม.ค.-มี.ค.53



เปรียบเทียบความต้องการพลังไฟฟ้าสูงสุด (MW) ม.ค.-มี.ค.2552/2553



2.ภาพรวมการใช้ไฟฟ้าของ กฟน.

หน่วยซื้อ กฟน. (GWh)

• พลังงานไฟฟ้าที่ กฟน. รับซื้อทั้งหมดในเดือน มี.ค.53 เท่ากับ 4,170 ล้านหน่วย เพิ่มขึ้นจากเดือนเดียวกันของปีที่แล้ว 320 ล้านหน่วย หรือร้อยละ 8.30 ในช่วง 3 เดือนที่ผ่านมา(ม.ค.-มี.ค.53) พลังงานไฟฟ้าที่ กฟน.รับซื้อทั้งหมดเท่ากับ 11,341 ล้านหน่วย เพิ่มขึ้นจากช่วงเวลาเดียวกันของปีที่แล้ว เท่ากับ 1,261 ล้านหน่วย หรือร้อยละ 12.52

• พลังงานไฟฟ้าที่ กฟน.รับซื้อทั้งหมดประกอบด้วย พลังงานไฟฟ้าที่ซื้อจาก กฟผ. และซื้อจากผู้ผลิตไฟฟ้าขนาดเล็กมาก (VSPP) คิดเป็นสัดส่วน 99.98 และ 0.02 ตามลำดับ

• ในช่วง 3 เดือนที่ผ่านมา(ม.ค.-มี.ค.53) พลังไฟฟ้าที่ กฟน.รับซื้อจาก กฟผ. เท่ากับ 11,339 ล้านหน่วย เพิ่มขึ้นจากช่วงเวลาเดียวกันของปีที่แล้ว 1,261 ล้านหน่วย หรือร้อยละ 12.51 และพลังงานไฟฟ้าที่รับซื้อจากผู้ผลิตไฟฟ้าขนาดเล็กมาก (VSPP) เท่ากับ 2.34 ล้านหน่วย

• เมื่อพิจารณาพลังงานไฟฟ้าที่ กฟน.ซื้อทั้งหมดจำแนกตามระดับแรงดันในเดือน มี.ค.53 ปรากฏว่าสัดส่วนการซื้อไฟฟ้าในระดับแรงดัน 115 kv. มีแนวโน้มสูงขึ้น ซึ่งจะทำให้ต้นทุนค่าซื้อไฟฟ้าเพิ่มขึ้นได้ส่วนหนึ่ง เนื่องจากอัตราค่าไฟฟ้าขายส่งที่ระดับแรงดัน 115 kv สูงกว่า 230 kv.

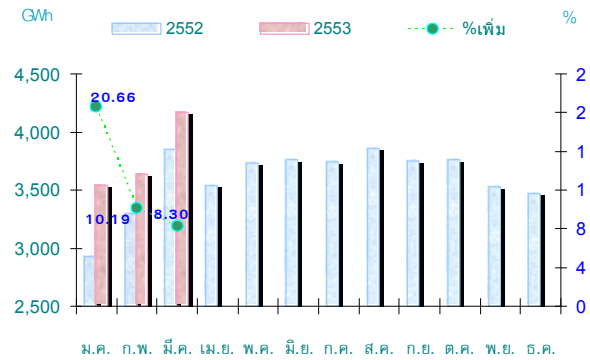
ความต้องการพลังไฟฟ้าสูงสุดของ กฟน. (MW)

• ความต้องการพลังไฟฟ้าสูงสุดของ กฟน. ในช่วง 3 เดือนที่ผ่านมา (ม.ค.-มี.ค.53) เกิดขึ้นในเดือน มี.ค.53 เท่ากับ 7,651 MW.เพิ่มขึ้นจาก ช่วงเวลาเดียวกันของปีที่แล้ว เท่ากับ 140 MW. หรือเพิ่มขึ้นร้อยละ 1.86

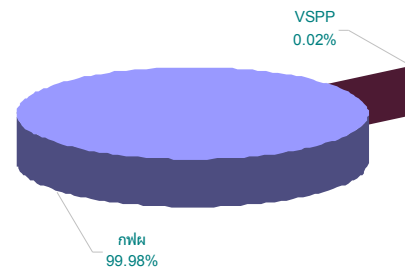
หน่วยจำหน่ายของ กฟน. (GWh)

• หน่วยจำหน่ายของเดือนมี.ค.53 เท่ากับ 3,923 ล้านหน่วย เพิ่มขึ้นจากเดือนเดียวกันของ 270 ล้านหน่วย หรือเพิ่มขึ้นร้อยละ 7.40

เปรียบเทียบหน่วยซื้อทั้งหมดของ กฟน. (GWh) 2552/2553

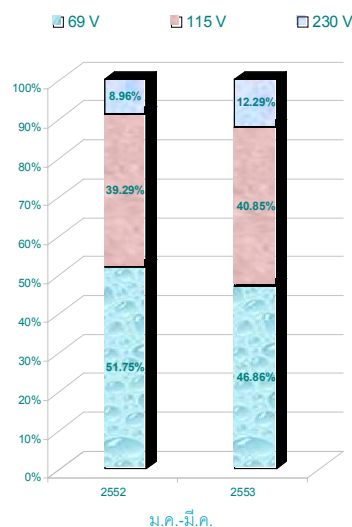


สัดส่วน (%) หน่วยซื้อ กฟน. ม.ค.-มี.ค.53



สัดส่วน (%) การใช้พลังงานแยกตามแรงดัน ม.ค.-มี.ค.2552/2553

แรงดัน	2552		2553	
	GWh	% share	GWh	% share
69 kv	5,215	51.75	5,313	46.86
115 kv	3,959	39.29	4,632	40.85
230 kv	903	8.96	1,394	12.29
รวม	10,078	100.00	11,339	100.00



ในช่วง 3 เดือนที่ผ่านมา(ม.ค.-มี.ค.53)หน่วยจำหน่ายเท่ากับ10,934 ล้านหน่วย เพิ่มขึ้นจากช่วงเวลาเดียวกันของปีที่แล้ว 1,245 ล้านหน่วย หรือเพิ่มขึ้นร้อยละ 12.84

- หน่วยจำหน่ายแยกตามการไฟฟ้าานครหลวงเขตเดือนมี.ค.53 เพิ่มขึ้นมากที่สุด ในเขตบางพลี
- หน่วยจำหน่ายแยกตามกลุ่มผู้ใช้ไฟฟ้า และระดับแรงดันเดือน มี.ค.53แสดงดังตารางต่อไปนี้

กลุ่มผู้ใช้ไฟฟ้า	ระดับแรงดัน			รวม
	220 V.	12-24 KV.	69-115 KV.	
บ้านอยู่อาศัย	986	0	0	986
ธุรกิจ	610	767	70	1,447
อุตสาหกรรม	172	863	249	1,284
ราชการและองค์กรฯ	38	124	18	180
รวม	1,807	1,754	336	3,897

- หน่วยจำหน่าย เดือน มี.ค.53 และสะสมเดือน ม.ค-มี.ค.53 จำแนกตามกลุ่มผู้ใช้ไฟฟ้า เปรียบเทียบกับช่วงเวลาเดียวกันของปีที่แล้วเป็นดังนี้

กลุ่มผู้ใช้ไฟฟ้า	มี.ค.		สะสม ม.ค. - มี.ค.	
	ล้านหน่วย	เพิ่ม/ลด(%)	ล้านหน่วย	เพิ่ม/ลด(%)
1.บ้านอยู่อาศัย	986	5.32	2,706	13.38
2.ธุรกิจ	1,447	2.20	4,085	7.86
3.อุตสาหกรรม	1,284	16.40	3,527	18.07
4.ราชการและองค์กรฯ	180	2.18	539	15.60

- หน่วยจำหน่ายแยกตามประเภทผู้ใช้ไฟฟ้า เดือนมี.ค.53 เพิ่มขึ้นมากที่สุด ในประเภทกิจการขนาดใหญ่

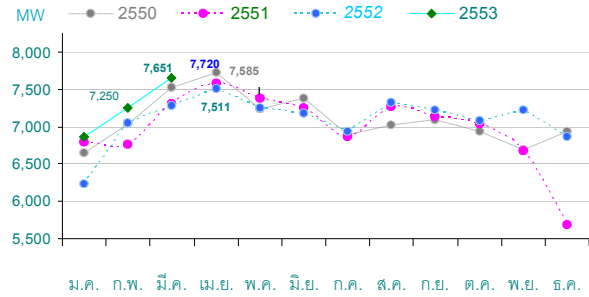
หน่วยสูญเสียของ กฟน. (GWh)

- หน่วยสูญเสียเดือน มี.ค.53 เท่ากับ 247 ล้านหน่วย หรือร้อยละ 5.92 สะสม 3 เดือน เท่ากับ 408 ล้านหน่วย หรือร้อยละ 3.60

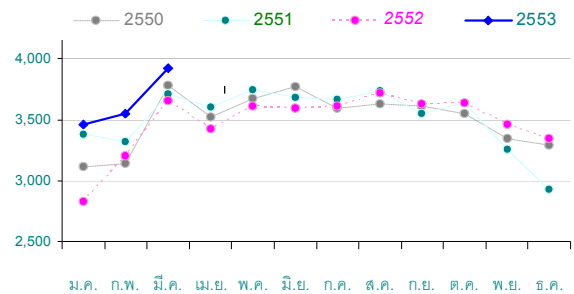
จำนวนผู้ใช้ไฟฟ้าของ กฟน.

- จำนวนผู้ใช้ไฟฟ้าของเดือนมี.ค.53 เท่ากับ 2,951,629 ราย เพิ่มขึ้นจากเดือนเดียวกันของปีที่แล้ว 118,936 ราย หรือเพิ่มขึ้นร้อยละ4.20 และเพิ่มขึ้นจากเดือนธ.ค.52 เท่ากับ 28,693 ราย หรือร้อยละ 0.98

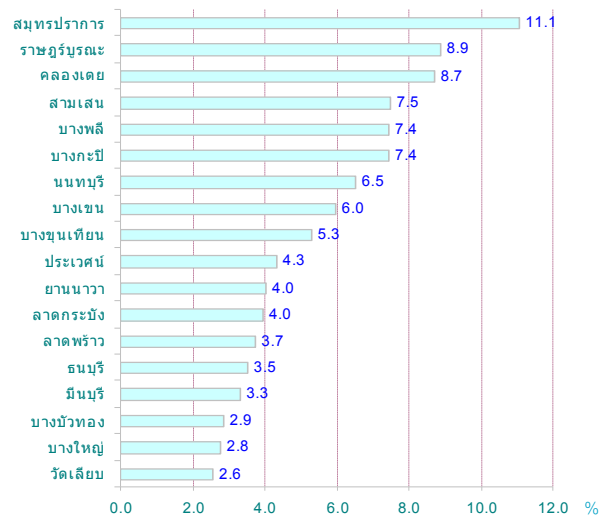
ความต้องการพลังไฟฟ้าสูงสุดของ กฟน. : ม.ค-มี.ค. 2550-2553



หน่วยจำหน่ายของ กฟน. : ปี 2550-2553



สัดส่วนหน่วยจำหน่าย (%) แยกตามการไฟฟ้าเขต เดือนม.ค.-มี.ค.53



- จำนวนผู้ใช้ไฟฟ้าแยกตามการไฟฟ้านครหลวงเขตเดือนมี.ค.53 เพิ่มขึ้นมากที่สุดในเขตบางพลีร้อยละ 1.88 ในกลุ่มบ้านอยู่อาศัย และ กลุ่มธุรกิจ โดยมีสัดส่วน มากที่สุด 3 ลำดับแรก ได้แก่ เขตนนทบุรี บางเขน และ บางกะปิ ร้อยละ 9.0, 8.0 และ 6.8 ตามลำดับ

- จำนวนผู้ใช้ไฟฟ้าแยกตามกลุ่มผู้ใช้ไฟฟ้าและระดับแรงดัน เดือนมี.ค.53 แสดงดังตารางต่อไปนี้

กลุ่มผู้ใช้ไฟฟ้า	ระดับแรงดัน			รวม
	220 V.	12-24 KV.	69-115 KV.	
บ้านอยู่อาศัย	2,503,666	0	0	2,503,666
ธุรกิจ	383,136	8,546	23	391,705
อุตสาหกรรม	40,925	3,896	54	44,875
ราชการและองค์กรฯ	9,836	1,542	5	11,383
รวม	2,937,563	13,984	82	2,951,629

- จำนวนผู้ใช้ไฟฟ้าเดือนมี.ค.53 จำแนกตามกลุ่มผู้ใช้ไฟฟ้าเปรียบเทียบกับปีที่แล้ว (ธ.ค.52) แสดงดังตารางต่อไปนี้

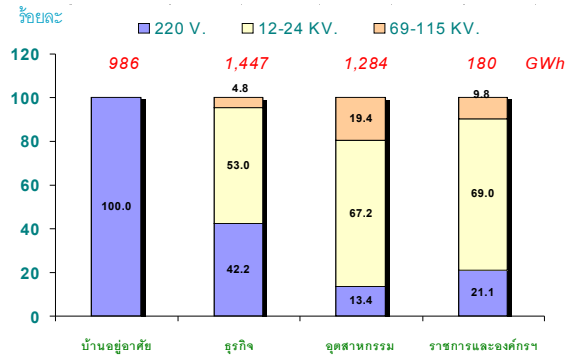
กลุ่มผู้ใช้ไฟฟ้า	มี.ค.53	
	ราย	เพิ่ม(%)
1.บ้านอยู่อาศัย	2,503,666	1.13
2.ธุรกิจ	391,705	0.22
3.อุตสาหกรรม	44,875	-0.16
4.ราชการและองค์กรฯ	11,383	0.18

- จำนวนผู้ใช้ไฟฟ้าเดือนมี.ค.53 แยกตามประเภทผู้ใช้ไฟฟ้าเพิ่มขึ้นในประเภท กิจกรรมขนาดใหญ่ บ้านอยู่อาศัย และกิจกรรมขนาดเล็ก ร้อยละ 1.18 1.15 และ 0.21 ตามลำดับ

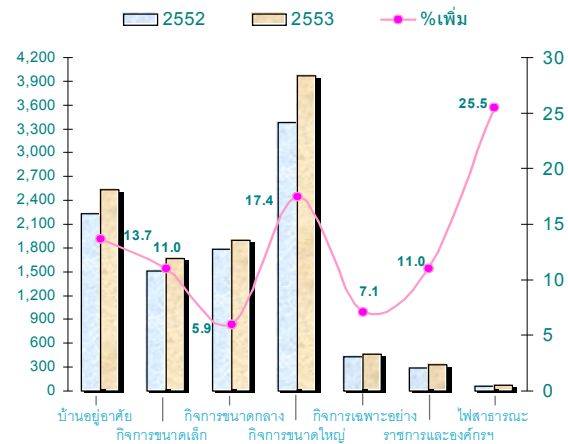
จำนวนเครื่องวัดฯใหม่ ของ กฟน.

- จำนวนเครื่องวัดฯใหม่ที่ การไฟฟ้านครหลวงเขตดำเนินการติดตั้งเดือนมี.ค.53 เท่ากับ 14,381 เครื่องวัดฯ ซึ่งการติดตั้งเครื่องวัดฯใหม่ ตั้งแต่เดือน ม.ค.-มี.ค.53 ติดตั้งได้ทั้งสิ้น 32,797 เครื่องวัดฯ

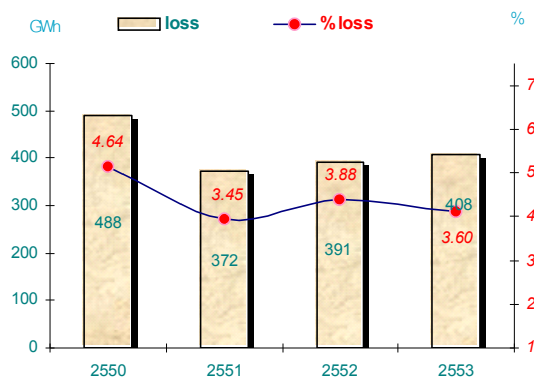
หน่วยจำหน่าย (GWh) แยกตามกลุ่มผู้ใช้ไฟฟ้า และระดับแรงดัน เดือนมี.ค.53



เปรียบเทียบหน่วยจำหน่าย (GWh) ตามประเภทผู้ใช้ไฟฟ้า ม.ค.-มี.ค. 2552/2553



หน่วยสูญเสียสะสมของ กฟน. (GWh) ม.ค.-มี.ค.



รายได้จากการจำหน่ายพลังงานไฟฟ้า

- รายได้จากการจำหน่ายพลังงานไฟฟ้า (ไม่รวม Ft และ VAT) เดือน มี.ค.53 เท่ากับ 9,482 ล้านบาท เพิ่มขึ้นจากเดือนเดียวกันของปีที่แล้วเท่ากับ 612 ล้านบาท หรือเพิ่มขึ้นร้อยละ 12.25
- รายได้จากการจำหน่ายพลังงานไฟฟ้า เดือน มี.ค.53 และสะสม ม.ค.-มี.ค.53 จำแนกตามกลุ่มผู้ใช้ไฟฟ้าเปรียบเทียบกับช่วงเวลาเดียวกันของปีที่แล้ว แสดงดังตารางต่อไปนี้

กลุ่มผู้ใช้ไฟฟ้า	มี.ค.53		ค่าสะสม ม.ค.-มี.ค.53	
	ล้านบาท	เพิ่ม(%)	ล้านบาท	เพิ่ม(%)
1.บ้านอยู่อาศัย	2,577	4.55	7,046	13.71
2.ธุรกิจ	3,587	0.48	10,207	6.50
3.อุตสาหกรรม	2,800	15.35	7,651	15.13
4.ราชการและองค์กรฯ	519	26.80	1,489	37.01

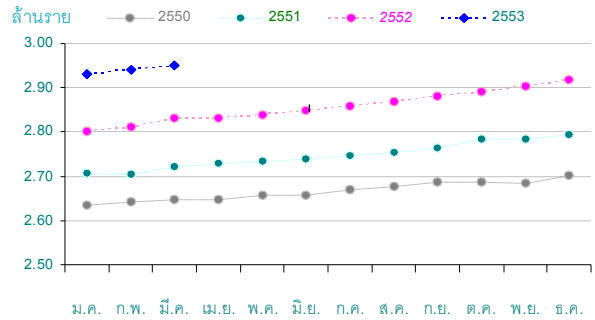
ผลกระทบจากการใช้อัตรา TOU ของประเภทบ้านอยู่อาศัยและกิจการขนาดเล็ก ประจำเดือน มี.ค.53

- ในเดือนมี.ค.53 การใช้อัตรา TOU ของผู้ใช้ไฟฟ้าประเภทบ้านอยู่อาศัย และกิจการขนาดเล็กทำให้รายได้ลดลง 28.35 ล้านบาท รายได้ที่ลดลงแยกเป็นประเภทบ้านอยู่อาศัยเป็นเงิน 11.62 ล้านบาท และกิจการขนาดเล็กเป็นเงิน 16.73 ล้านบาท

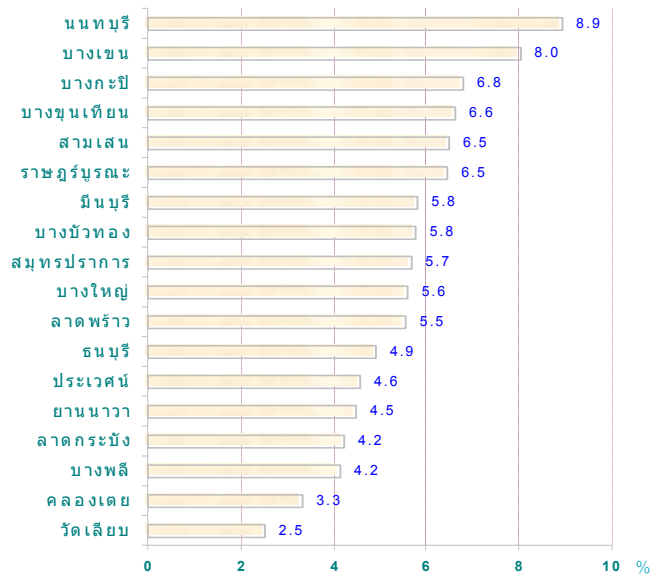
ราคาขายส่ง ราคาขายปลีกเฉลี่ยต่อหน่วย และค่า Ft

- ราคาขายส่งไฟฟ้าที่ กฟน.ซื้อไฟฟ้าจาก กฟผ.เดือนมี.ค.53 (ไม่รวม Ft ขายส่ง และเงินชดเชยรายได้ที่อุดหนุนให้ กฟผ.) เท่ากับ 1.6601 บาทต่อหน่วย เพิ่มขึ้นจากเดือนเดียวกันของปีที่แล้ว 0.57 สตางค์ต่อหน่วย คิดเป็นจำนวนเงินค่าซื้อไฟฟ้าที่เพิ่มขึ้น 23.76 ล้านบาท เมื่อพิจารณาสัดส่วนการซื้อไฟฟ้าพบว่าสัดส่วนการซื้อไฟฟ้าช่วง On Peak เพิ่มขึ้นร้อยละ 0.84(วันหยุดที่นับเป็น Off Peak ลดลง 1 วัน) และสัดส่วนการซื้อไฟฟ้าระดับแรงดัน 230 KV.เพิ่มขึ้นร้อยละ 3.58

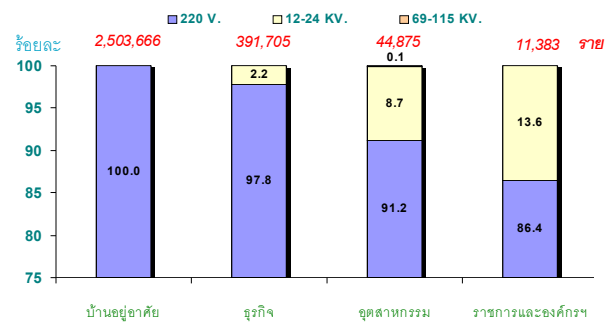
จำนวนผู้ใช้ไฟฟ้า : ค่าจริง 2550-2553



สัดส่วนจำนวนผู้ใช้ไฟฟ้า (%) แยกตามการไฟฟ้าเขต เดือนมี.ค.53

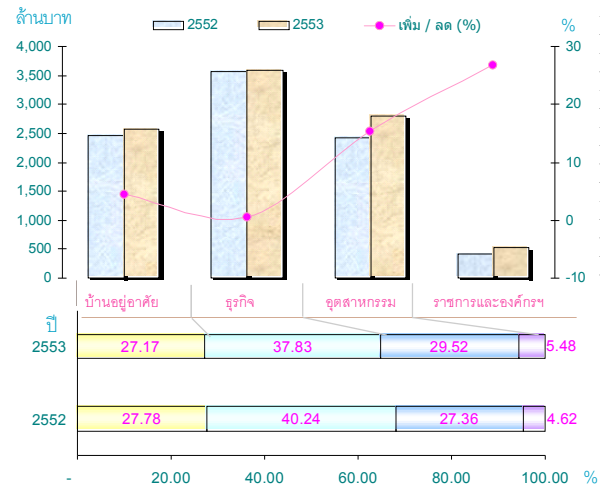


เปรียบเทียบจำนวนผู้ใช้ไฟฟ้าแยกตามกลุ่มผู้ใช้ไฟฟ้าและระดับแรงดัน มี.ค.53



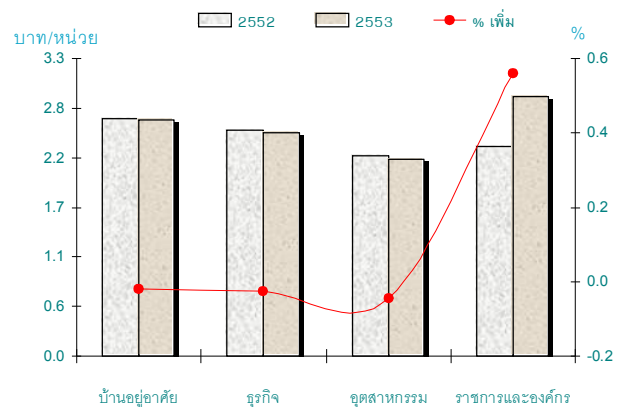
- ราคาขายปลีกเฉลี่ยต่อหน่วย (ไม่รวม Ft และ VAT) เดือน มี.ค.53 ของประเภทบ้านอยู่อาศัย ธุรกิจ อุตสาหกรรม และราชการ เท่ากับ 2.6138 , 2.4788 , 2.1803 และ 2.8814 บาทต่อหน่วย ตามลำดับ
- ค่า Ft ขายส่งเดือนมี.ค.53 ที่ กฟผ. เรียกเก็บจาก กฟน. เท่ากับ 90.79 สตางค์ต่อหน่วยซื้อ สำหรับค่า Ft ขายปลีกที่ กฟน. เรียกเก็บกับผู้ใช้ไฟฟ้าในเดือน มี.ค.53 เท่ากับ 92.55 สตางค์ต่อหน่วย

เปรียบเทียบรายได้ (ล้านบาท) ตามกลุ่มผู้ใช้ไฟฟ้า มีนาคม 2552/2553

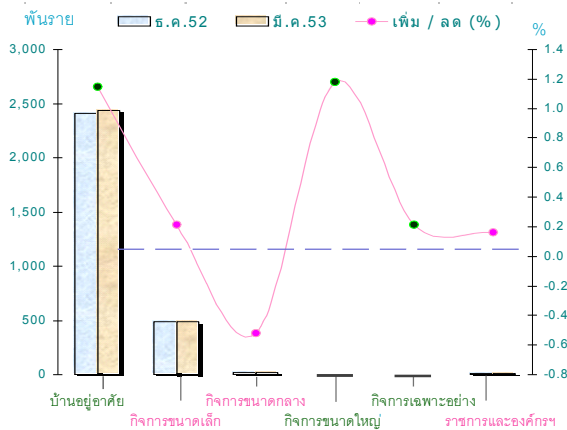


สัดส่วนรายได้ (ล้านบาท) ตามกลุ่มผู้ใช้ไฟฟ้า มีนาคม 2552/2553

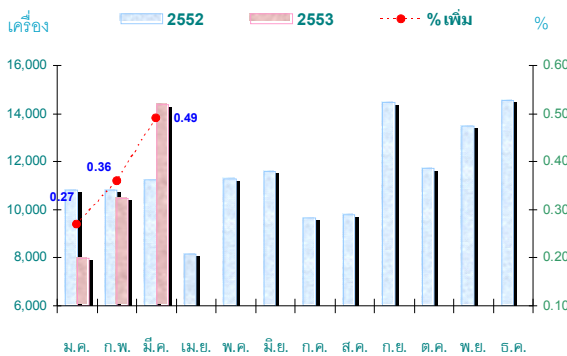
เปรียบเทียบราคาขายปลีกเฉลี่ยต่อหน่วย ตามกลุ่มผู้ใช้ไฟฟ้า มีนาคม 2552/2553



เปรียบเทียบจำนวนผู้ใช้ไฟฟ้าจำแนกตามประเภทผู้ใช้ไฟฟ้า มี.ค.53 กับปีที่แล้ว



เปรียบเทียบจำนวนเครื่องวัดฯใหม่ของ กฟน. ปี2552/2553



ความสัมพันธ์ระหว่าง GRP,GDP และหน่วย จำหน่ายของ กฟน.

- การศึกษาความสัมพันธ์ระหว่างผลิตภัณฑ์มวลรวมภายในประเทศและการจำหน่ายไฟฟ้าจะพิจารณาจากความยืดหยุ่นอุปสงค์ต่อรายได้ (Income Elasticity) ซึ่งเป็นการวัดการเปลี่ยนแปลงของผลิตภัณฑ์มวลรวมภายในประเทศ (คิดเทียบเท่ากับรายได้) ที่มีต่อการเปลี่ยนแปลงการจำหน่ายไฟฟ้า

ความสัมพันธ์ระหว่าง GRP หน่วยจำหน่ายของ กฟน. (GWh) 2540-2551

ปี	GRP at 1988 Price		Energy Sales		Elasticity 1	Elasticity 2
	(MB)	%	(GWh)	%		
2540	1,117,480	-4.1%	32,307	3.8%	-0.92	1.12
2541	983,401	-12.0%	30,475	-5.7%	0.47	1.38
2542	1,096,001	11.5%	29,827	-2.1%	-0.19	0.18
2543	1,150,909	5.0%	32,274	8.2%	1.64	0.72
2544	1,188,869	3.3%	33,843	4.9%	1.47	0.97
2545	1,211,488	1.9%	35,781	5.7%	3.01	1.74
2546	1,251,319	3.3%	37,431	4.6%	1.40	2.42
2547r	1,335,728	6.7%	39,119	4.5%	0.67	1.37
2548r	1,415,746	6.0%	40,100	2.5%	0.41	0.37
2549p	1,449,961	2.4%	41,482	3.4%	1.43	0.58
2550p	1,516,065	4.6%	42,035	1.3%	0.29	0.55
2551p	1,535,059	1.3%	42,236	0.5%	0.38	0.10

ความสัมพันธ์ระหว่าง GDP กับ หน่วยจำหน่ายของ กฟน. และ กฟน. ปี 2548 - 2552

- ผลิตภัณฑ์มวลรวมรายภูมิภาค (เขต กฟน.) กับการจำหน่ายไฟฟ้าของ กฟน. ในช่วงปี 2540 - 2547 ซึ่งจะเห็นว่าในช่วงวิกฤตเศรษฐกิจ (ปี 2540-2547) ค่าความยืดหยุ่นอุปสงค์ต่อรายได้มีค่าติดลบ ซึ่งเป็นพฤติกรรมที่ผิดปกติแต่เมื่อพิจารณาความยืดหยุ่นอุปสงค์ต่อรายได้ โดยวัดการเปลี่ยนแปลงของ

Year	Month	GDP at 1988 Price		MEA Energy Sales		EGAT Energy Sales		Elasticity 3	Elasticity 4
		(MB)	%	(GWh)	%	(GWh)	%		
2548r	ม.ค.-มี.ค.	959,975	3.59	9,547	3.55	30,632	6.45	0.99	1.80
	เม.ย.-มิ.ย.	928,361	4.73	10,639	4.21	33,278	8.05	0.89	1.70
	ก.ค.-ก.ย.	944,173	5.48	10,225	1.55	32,204	3.88	0.28	0.71
	ต.ค.-ธ.ค.	1,025,510	4.65	9,689	0.71	30,912	3.15	0.15	0.68
2549p	ม.ค.-มี.ค.	1,019,212	6.17	9,949	4.21	32,343	5.59	0.68	0.91
	เม.ย.-มิ.ย.	976,277	5.16	10,615	-0.23	34,207	2.79	-0.04	0.54
	ก.ค.-ก.ย.	989,550	4.81	10,641	4.07	34,392	6.79	0.85	1.41
	ต.ค.-ธ.ค.	1,071,511	4.49	10,277	6.07	33,229	7.50	1.35	1.67
2550p1	ม.ค.-มี.ค.	1,065,618	4.55	10,086	1.38	33,589	3.85	0.30	0.85
	เม.ย.-มิ.ย.	1,020,461	4.53	10,971	3.36	35,806	4.67	0.74	1.03
	ก.ค.-ก.ย.	1,042,222	5.32	10,836	1.83	35,971	4.59	0.34	0.86
	ต.ค.-ธ.ค.	1,128,263	5.30	10,192	-0.83	34,223	2.99	-0.16	0.56
2551p1	ม.ค.-มี.ค.	1,133,836	6.40	10,413	3.24	35,936	6.99	0.51	1.09
	เม.ย.-มิ.ย.	1,073,701	5.22	11,037	0.60	37,581	4.96	0.11	0.95
	ก.ค.-ก.ย.	1,072,743	2.93	10,964	1.18	37,728	4.88	0.40	1.67
	ต.ค.-ธ.ค.	1,081,116	-4.18	9,822	-3.63	33,845	-1.10	0.87	0.26
2552p1	ม.ค.-มี.ค.	1,053,440	-7.10	9,689	-6.95	33,616	-6.46	0.98	0.91
	เม.ย.-มิ.ย.	1,021,322	-4.90	10,638	-3.62	36,779	-2.13	0.74	0.44
	ก.ค.-ก.ย.	1,043,274	-2.70	10,965	0.01	37,914	0.49	0.00	-0.18
	ต.ค.-ธ.ค.	1,144,005	5.80	10,442	6.30	36,810	8.80	1.09	1.51

หมายเหตุ GDP รายไตรมาส จาก สศช. เป็นค่าเบื้องต้น (ข้อมูลเมื่อวันที่ 22 กุมภาพันธ์ 2553)

ความยืดหยุ่นระหว่าง GDP กับการจำหน่ายไฟฟ้าเฉลี่ย เท่ากับ 0.98

ผลิตภัณฑ์มวลรวมประชาชาติย้อนหลัง 1 ปี (Time Lag: t-1) ในช่วงเวลาดังกล่าว ปรากฏว่าค่าความยืดหยุ่นอุปสงค์ต่อรายได้มีค่าเป็นบวก แสดงว่าอัตราการขยายตัวของกรจำหน่ายไฟฟ้ามีความสัมพันธ์ในทิศทางเดียวกับอัตราการขยายตัวของผลิตภัณฑ์มวลรวมในประเทศ จากการหาความสัมพันธ์ระหว่างผลิตภัณฑ์มวลรวมรายภูมิภาค (เขต กฟน.) ย้อนหลัง 1 ปี และการจำหน่ายไฟฟ้าในช่วงปี 2542-2549 ปรากฏว่าการขยายตัวของผลิตภัณฑ์มวลรวมรายภูมิภาค(เขต กฟน.) ร้อยละ 1.0 จะทำให้มีการขยายตัวของความต้องการใช้ไฟฟ้า ร้อยละ 1.96

- สศช.ได้รายงานตัวเลขเบื้องต้นของผลิตภัณฑ์มวลรวมในประเทศในช่วงไตรมาสที่4(ต.ค.-ธ.ค.52) ของปี 2552 ว่ามีอัตราเพิ่มขึ้น เฉลี่ยร้อยละ 5.8 เมื่อเปรียบเทียบกับปริมาณการจำหน่ายไฟฟ้าในช่วงเวลาเดียวกัน ซึ่งเพิ่มขึ้นร้อยละ 6.3 จะเห็นว่าในช่วงไตรมาสที่ 4 ของปี 2552 อัตราการเพิ่มขึ้นของปริมาณการจำหน่ายไฟฟ้ามากกว่าอัตราการเพิ่มขึ้นของผลิตภัณฑ์มวลรวมในประเทศ ทำให้ค่าความยืดหยุ่นอยู่ที่ระดับ มากกว่า 1 คืออยู่ที่ระดับ 1.09 และ ปี 2553 คาดว่าเศรษฐกิจไทยมีแนวโน้มขยายตัวร้อยละ 3.5-4.5

3.ปัจจัยสำคัญที่ส่งผลต่อปริมาณการใช้ไฟฟ้าของกฟน.

มีนาคม 2553

1.การบริโภคภาคเอกชน ในเดือนมี.ค.53 ปรับตัวดีขึ้นชัดเจน สะท้อนจากการเก็บภาษีมูลค่าเพิ่ม ณ ราคาคงที่ ขยายตัวเป็นบวกต่อเนื่อง โดยขยายตัวร้อยละ 27.6 และปริมาณการจำหน่ายรถยนต์นั่งขยายตัวเป็นบวกต่อเนื่อง โดยขยายตัวที่ร้อยละ 42.8 ดัชนีความเชื่อมั่นของผู้บริโภคอยู่ที่ระดับ 69.8 จุด ปรับตัวลดลงจากระดับ 70.9 ในเดือนก่อนหน้า

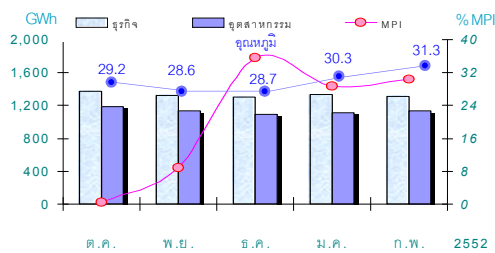
2.การลงทุนภาคเอกชน ในเดือนมี.ค.53 ปรับตัวดีขึ้นมาก โดยเฉพาะปริมาณการนำเข้าสินค้าทุนขยายเพิ่มสูงขึ้นร้อยละ 47.6 เทียบกับร้อยละ 19.1 ในเดือนที่แล้ว

3.การส่งออก ในเดือน มี.ค.53 ขยายตัวเป็นบวกต่อเนื่องที่ร้อยละ 40.9 เมื่อเทียบกับช่วงเวลาเดียวกันของปีก่อน หรือคิดเป็นมูลค่าการส่งออกเท่ากับ 16.3 พันล้านเหรียญดอลลาร์สหรัฐ

4.เสถียรภาพทางเศรษฐกิจ อัตราเงินเฟ้อทั่วไปในเดือนมี.ค.53 ขยายตัวร้อยละ 3.4 ซึ่งปรับตัวลดลงจากเดือนก่อนหน้า เนื่องจากราคาอาหารสดราคาในหมวดยานพาหนะ และน้ำมันเชื้อเพลิงที่ปรับตัวลดลง

5.ดัชนีผลผลิตอุตสาหกรรม (MPI) เดือนมี.ค.53 ที่ไม่ปรับฤดูกาล ขยายตัวต่อเนื่องร้อยละ 32.6 เมื่อเปรียบ เทียบกับช่วงเวลาเดียวกันของปีก่อน อุตสาหกรรมที่มีการขยายตัวมากได้แก่ อุตสาหกรรมหมวดยานยนต์ โลหะ เครื่องใช้ไฟฟ้า อิเล็กทรอนิกส์

กราฟแสดงความสัมพันธ์ระหว่างปริมาณการใช้ไฟฟ้าฟน (GWh) ดัชนีผลผลิตอุตสาหกรรม (MPI) และอุณหภูมิ (C)



6.อุณหภูมิ ในเดือน มี.ค.53 อุณหภูมิเฉลี่ย₁ เท่ากับ 31.3 องศา เพิ่มขึ้นจากเดือนที่แล้ว 1 องศา หน่วยจำหน่ายของกลุ่มธุรกิจ และอุตสาหกรรม เท่ากับ 1,304 และ 1,130 ล้านหน่วย ตามลำดับ เพิ่มขึ้นจากเดือนเดียวกันของ ปีที่แล้วร้อยละ 5.3 และ 15.3 ตามลำดับ และเพิ่มจากเดือนก่อนหน้า เท่ากับร้อยละ -2.2 และ 1.6 ตามลำดับ

ผลกระทบต่อ กฟน. เดือนมีนาคม 2553₁

หน่วยจำหน่ายทั้งหมด	3,923	ล้านหน่วย
เพิ่มขึ้น	270	ล้านหน่วย
หรือเพิ่มขึ้นร้อยละ	7.40	

ภาคอุตสาหกรรม (มี.ค.53)₁

มีการใช้ไฟฟ้า	1,284	ล้านหน่วย
เพิ่มขึ้น	181	ล้านหน่วย
หรือเพิ่มขึ้นร้อยละ	16.40	

ตารางแสดงปริมาณการใช้ไฟฟ้าของสาขาอุตสาหกรรมที่เพิ่มขึ้น 5 อันดับแรก (มี.ค.-มี.ค.53)₁

สาขาอุตสาหกรรม	ปริมาณการใช้ไฟฟ้า (ล้านหน่วย)	เพิ่ม/ลดลง (ล้านหน่วย)	ร้อยละ (%)
1.ยานยนต์	266	85	46.86
2.ผลิตเหล็กและโลหะพื้นฐาน	270	75	38.59
3.อุปกรณ์อิเล็กทรอนิกส์	236	60	33.98
4.อุตสาหกรรมโลหะเครื่องจักร	342	59	20.73
5.พลาสติก	391	58	17.23

ภาคธุรกิจ (มี.ค.53)₁

มีการใช้ไฟฟ้า	1,447	ล้านหน่วย
เพิ่มขึ้น	31	ล้านหน่วย
หรือเพิ่มขึ้นร้อยละ	2.20	

ตารางแสดงปริมาณการใช้ไฟฟ้าของสาขาธุรกิจที่เพิ่มขึ้น 5 อันดับแรก (มี.ค.-มี.ค.53)₁

สาขาธุรกิจ	ปริมาณการใช้ไฟฟ้า (ล้านหน่วย)	เพิ่ม/ลดลง (ล้านหน่วย)	ร้อยละ (%)
1.โรงพยาบาลทั่วไป	159	41	34.73
2.อพาร์ทเมนต์/เกสต์เฮ้าส์	431	50	13.03
3.อสังหาริมทรัพย์	584	65	12.46
4.ภัตตาคารและไนท์คลับ	162	12	8.07
5.โรงแรมเพื่อการท่องเที่ยว	183	12	7.19

4.ค่าพยากรณ์หน่วยจำหน่ายของ กฟน.

- ค่าพยากรณ์ (ชุดมกราคม 2553) หน่วยจำหน่ายปี 2553 เท่ากับ 42,388 ล้านหน่วย เพิ่มขึ้นร้อยละ 1.45
- หน่วยจำหน่ายในเดือน มี.ค.53 เท่ากับ 3,923 ล้านหน่วย เพิ่มขึ้นจากเดือนเดียวกันของปีที่แล้ว ร้อยละ 7.40 และเมื่อเปรียบเทียบกับค่าพยากรณ์ (ชุดมกราคม 2553) พบว่าสูงกว่าร้อยละ 5.05