



รายงานสถานการณ์การจำหน่ายไฟฟ้าและบทวิเคราะห์ประจำปี 2552  
การไฟฟ้านครหลวง

เสนอ

สำนักงานนโยบายและแผนพลังงาน  
กระทรวงพลังงาน

ฉบับเดือนพฤศจิกายน 2552

กองอัตราค่าไฟฟ้าและพยากรณ์พลังไฟฟ้า ฝ่ายเศรษฐกิจพลังไฟฟ้า

## สารบัญ

บทสรุปผู้บริหาร	1
1.คำพยากรณ์หน่วยจำหน่ายของ กฟน.	1
2.ภาพรวมการใช้ไฟฟ้าของ กฟผ.	1
3.ภาพรวมการใช้ไฟฟ้าของ กฟน.	2
4.ราคาขายส่ง ราคาขายปลีกเฉลี่ยต่อหน่วย และค่า Ft	2
5.วิเคราะห์ผลกระทบทางเศรษฐกิจ ต่อ กฟน.	3
รายงานสถานการณ์ความต้องการไฟฟ้า วิเคราะห์ภาพรวมเศรษฐกิจ และผลกระทบต่อ กฟน.	4
1.ความต้องการพลังงานไฟฟ้าของ กฟผ. (GWh)	4
2.ความต้องการพลังไฟฟ้าสูงสุด (MW) ของ กฟผ.	4
3.หน่วยซื้อของ กฟน. (GWh)	5
4.ความต้องการพลังไฟฟ้าสูงสุดของ กฟน. (MW)	6
5.หน่วยจำหน่ายของ กฟน. (GWh)	6
6.หน่วยสูญเสียของ กฟน. (GWh)	7
7.จำนวนผู้ใช้ไฟฟ้าของ กฟน.	8
8.จำนวนเครื่องวัดฯใหม่ของ กฟน.	9
9.รายได้จากการจำหน่ายพลังงานไฟฟ้า	9
10.ราคาขายส่ง ราคาขายปลีกเฉลี่ยต่อหน่วย และค่า $F_t$	10
11.ความสัมพันธ์ระหว่าง GRP,GDP และหน่วยจำหน่ายของ กฟน.	11
12.ปัจจัยสำคัญที่ส่งผลต่อปริมาณการใช้ไฟฟ้า ของกฟน.	12-13

## สารบัญญัตินี้

1.ตารางที่ 1	ความต้องการพลังงานไฟฟ้าของ กฟผ. ประจำปี 2552	14
2.ตารางที่ 2	ความต้องการพลังไฟฟ้าสูงสุดของ 3 การไฟฟ้า ประจำปี 2552	15
3.ตารางที่ 3	เปรียบเทียบพลังงานไฟฟ้าที่ กฟน. ซื้อจาก กฟผ. และ ผู้ผลิตไฟฟ้าขนาดเล็กมาก(VSPP) ประจำปี 2551-2552	16
4.ตารางที่ 4	เปรียบเทียบความต้องการพลังไฟฟ้าสูงสุดของ กฟน. ปี 2549-2552	17
5.ตารางที่ 5	เปรียบเทียบหน่วยจำหน่ายของ กฟน. ปี 2549-2552	18
6.ตารางที่ 6	หน่วยจำหน่ายแยกตามการไฟฟ้านครหลวงเขต (ไม่รวมไฟฟ้าสาธารณะ) พ.ย.52	19
7.ตารางที่ 7	เปรียบเทียบหน่วยจำหน่ายแยกตามระดับแรงดัน ประจำปี 2552	20
8.ตารางที่ 8	เปรียบเทียบหน่วยจำหน่าย แยกตามกลุ่มผู้ใช้ไฟฟ้าเดือนพ.ย.52	21
9.ตารางที่ 8.1	เปรียบเทียบหน่วยจำหน่ายแยกตามกลุ่มผู้ใช้ไฟฟ้าเดือนม.ค-พ.ย.52	21
10.ตารางที่ 9	หน่วยจำหน่ายแยกตามกลุ่มผู้ใช้ไฟฟ้า และระดับแรงดัน (ไม่รวมไฟ สาธารณะ) เดือนพ.ย.52	22
11.ตารางที่ 9.1	สัดส่วนหน่วยจำหน่ายแยกตามกลุ่ม และระดับแรงดันผู้ใช้ไฟฟ้า เดือนพ.ย.52	22
12.ตารางที่ 10	หน่วยจำหน่ายแยกตามประเภทผู้ใช้ไฟฟ้า เดือนพ.ย.52	23
13.ตารางที่ 11	เปรียบเทียบจำนวนผู้ใช้ไฟฟ้าของ กฟน.ประจำปี 2549-2552	24
14.ตารางที่ 12	เปรียบเทียบจำนวนผู้ใช้ไฟฟ้าแยกตามการไฟฟ้านครหลวงเขต (ไม่รวมไฟสาธารณะ) เดือนพ.ย.52	25
15.ตารางที่ 13	เปรียบเทียบจำนวนผู้ใช้ไฟฟ้าแยกตามระดับแรงดัน ประจำปี 2552	26
16.ตารางที่ 14	จำนวนผู้ใช้ไฟฟ้าแยกตามกลุ่มผู้ใช้ไฟฟ้า และระดับแรงดันเดือนพ.ย.52	27
17.ตารางที่ 14.1	สัดส่วนจำนวนผู้ใช้ไฟฟ้าแยกตามกลุ่มผู้ใช้ไฟฟ้า และระดับแรงดันเดือนพ.ย.52	27
18.ตารางที่ 15	เปรียบเทียบจำนวนผู้ใช้ไฟฟ้าแยกตามกลุ่มผู้ใช้ไฟฟ้า เดือนพ.ย.52	28

## สารบัญตาราง (ต่อ)

19.ตารางที่ 16	จำนวนผู้ใช้ไฟฟ้าแยกตามประเภทผู้ใช้ไฟฟ้า เดือนพ.ย.52	29
20.ตารางที่ 17	จำนวนเครื่องวัดฯใหม่ที่พช.ดำเนินการติดตั้งได้ ประจำปี 2551-2552	30
21.ตารางที่ 18	เปรียบเทียบรายได้ แยกตามกลุ่มผู้ใช้ไฟฟ้า เดือนพ.ย.52	31
22.ตารางที่ 18.1	เปรียบเทียบรายได้แยกตามกลุ่มผู้ใช้ไฟฟ้า เดือนม.ค.-พ.ย.52	31
23.ตารางที่ 19	เปรียบเทียบราคาขายส่ง ขายปลีกเฉลี่ย เดือนพ.ย.52	32
24.ตารางที่ 20	การจำหน่ายไฟฟ้ากลุ่มธุรกิจ และกลุ่มอุตสาหกรรมที่สำคัญ	
	10 กลุ่มแรก ปี 2551-2552	33
25.ตารางที่ 21	ผลิตภัณฑ์มวลรวมในประเทศ (ในกฟน.) การจำหน่ายไฟฟ้าภาพรวม	
	และความยืดหยุ่น	34
26.ตารางที่ 22	ผลิตภัณฑ์มวลรวมในประเทศ กับการจำหน่ายไฟฟ้า ของ กฟน. และ	
	กฟผ. รายไตรมาส	35

## บทสรุปผู้บริหาร

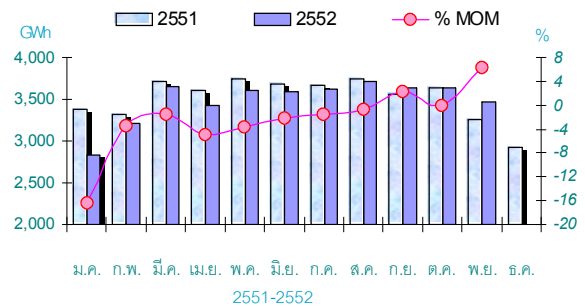
### 1. ค่าพยากรณ์หน่วยจำหน่ายของ กฟน.

- คณะอนุกรรมการการพยากรณ์ความต้องการไฟฟ้า มีมติให้ปรับปรุงค่าพยากรณ์ชุดมกราคม 2551 เป็น ชุด 8 ธันวาคม 2551
- ค่าพยากรณ์ (ชุด 8 ธันวาคม 2551) หน่วยจำหน่าย ปี 2552 เท่ากับ 42,253 ล้านหน่วย เพิ่มขึ้นร้อยละ 0.04
- หน่วยจำหน่ายในเดือน พ.ย.52 เท่ากับ 3,463 ล้านหน่วย เพิ่มขึ้นจากเดือนเดียวกันของปีที่แล้ว ร้อยละ 6.26 และเมื่อเปรียบเทียบกับค่าพยากรณ์ (ชุด 8 ธันวาคม 2551) พบว่าสูงกว่าร้อยละ 4.50

### 2. ภาพรวมการใช้ไฟฟ้าของ กฟน.

- ความต้องการพลังงานไฟฟ้าของ กฟน. ในช่วง 11 เดือนที่ผ่านมา ( ม.ค.-พ.ย.52) เท่ากับ 133,147 ล้านหน่วย ลดลงจากช่วงเวลาเดียวกันของปีที่แล้วร้อยละ 1.25 โดยมีสัดส่วนความต้องการพลังงานไฟฟ้า อยู่ในเขตจำหน่ายของ กฟน. ร้อยละ 29.85 เขตจำหน่ายของ กฟภ. ร้อยละ 65.71 ลูกค้านอกเขตของ กฟน. ร้อยละ 2.07 และค่าความสูญเสีย ร้อยละ 2.37
- ความต้องการพลังไฟฟ้าสูงสุดของ กฟน. เกิดขึ้นในเดือน พ.ย. 52 เท่ากับ 21,105 MW. ลดลงจากปีที่แล้ว ร้อยละ 2.08 โดยมีความต้องการพลังไฟฟ้าสูงสุดในเขตจำหน่ายของ กฟน. เท่ากับ 7,511 MW. กฟภ. เท่ากับ 14,549 MW. และลูกค้านอกเขตของ กฟน. เท่ากับ 472 MW.

หน่วยจำหน่ายของ กฟน. (GWh) 2551-52  
% เพิ่ม-ลด ของหน่วยจำหน่าย กฟน. เปรียบเทียบเดือนเดียวกันกับปีที่แล้ว



	Energy <sub>a</sub> (GWh)		% MOM	Energy <sub>f</sub> (GWh)	% error
	2551	2552		2552	
ม.ค.	3,380	2,829	-16.30	3,341	-18.11
ก.พ.	3,321	3,207	-3.43	3,337	-4.06
มี.ค.	3,712	3,653	-1.59	3,587	1.82
เม.ย.	3,606	3,427	-4.96	3,592	-4.80
พ.ค.	3,750	3,613	-3.65	3,728	-3.17
มิ.ย.	3,681	3,598	-2.25	3,637	-1.09
ก.ค.	3,670	3,616	-1.47	3,610	0.16
ส.ค.	3,740	3,716	-0.64	3,644	1.94
ก.ย.	3,554	3,632	2.19	3,638	-0.16
ต.ค.	3,637	3,635	-0.06	3,592	1.17
พ.ย.	3,259	3,463	6.26	3,307	4.50
ธ.ค.	2,926			3,240	
รวม	42,236			42,253	

## บทสรุปผู้บริหาร

### 3.ภาพรวมการใช้ไฟฟ้าของ กฟน.

#### หน่วยซื้อ (GWh)

- ในเดือน พ.ย.52 กฟน.รับซื้อพลังงานไฟฟ้าทั้งหมด เท่ากับ 3,532 ล้านหน่วย เพิ่มขึ้นจากเดือนเดียวกันของปีที่แล้วร้อยละ 6.23 ในช่วง 11 เดือนที่ผ่านมา (ม.ค.-พ.ย.52) กฟน. รับซื้อพลังงานไฟฟ้าทั้งหมด เท่ากับ 39,755 ล้านหน่วย ลดลงจากช่วงเดียวกันของปีที่แล้ว ร้อยละ 2.09 แบ่งเป็นพลังงานไฟฟ้าที่รับซื้อจาก กฟผ. เท่ากับ 39,748 ล้านหน่วย ลดลงจากช่วงเวลาเดียวกันของปีที่แล้ว ร้อยละ 2.09 และพลังงานไฟฟ้าที่รับซื้อจากผู้ผลิตไฟฟ้าขนาดเล็กมากเท่ากับ 6.85 ล้านหน่วย เมื่อเปรียบเทียบกับค่าพยากรณ์ (ชุด 8 ธ.ค.51) ซึ่งชี้ให้เห็นว่าพลังงานไฟฟ้าที่ กฟน.รับซื้อทั้งหมด ในช่วง 11 เดือนที่ผ่านมา ต่ำกว่าค่าพยากรณ์ ร้อยละ 1.87

#### ความต้องการพลังไฟฟ้าสูงสุด (MW)

- ความต้องการพลังไฟฟ้าสูงสุด ในปี 2552 เกิดขึ้นในเดือน เม.ย.52 เท่ากับ 7,511 MW. ลดลงจากปีที่แล้ว ร้อยละ 0.98 เมื่อเปรียบเทียบกับค่าพยากรณ์ (ชุด 8 ธ.ค.51) จะเห็นว่า ความต้องการพลังไฟฟ้าสูงสุด ที่เกิดขึ้นในเดือน เม.ย.52 ต่ำกว่าค่าพยากรณ์ร้อยละ 3.41

#### หน่วยจำหน่าย (GWh)

- การจำหน่ายไฟฟ้าของ กฟน. ในเดือน พ.ย.52 เท่ากับ 3,463 ล้านหน่วย เพิ่มขึ้นจากเดือนเดียวกันของปีที่แล้วร้อยละ 6.26 และเมื่อพิจารณา ค่าสะสมในช่วง 11 เดือนที่ผ่านมา (ม.ค.-พ.ย.52) เท่ากับ 38,389 ล้านหน่วย ลดลงจากช่วงเวลาเดียวกันของปีที่แล้วร้อยละ 2.34 โดยมีอัตรา ลดลงมากที่สุด ในเขตสมุทรปราการ ซึ่งอยู่ในกลุ่ม อุตสาหกรรม

- เมื่อเปรียบเทียบกับค่าพยากรณ์ (ชุด 8 ธ.ค.51) การจำหน่ายไฟฟ้าที่เกิดขึ้นจริง (ม.ค.-พ.ย.52) ต่ำกว่าค่าพยากรณ์ร้อยละ 1.62

#### หน่วยจำหน่ายแยกตามระดับแรงดัน (GWh)

- หน่วยจำหน่ายแยกตามระดับแรงดัน เดือนพ.ย.52 ระดับแรงดัน 220 V. , 12-24 kV. และ 69-115 kV. เท่ากับ 1,716 , 1,438 และ 309 ล้านหน่วย ค่าสะสม 11 เดือน (ม.ค.-พ.ย.52) เท่ากับ 18,952 16,162 และ 3,275 ล้านหน่วย คิดเป็นสัดส่วน เท่ากับ 49.37 , 42.10 และ 8.53 ตามลำดับ

#### จำนวนผู้ใช้ไฟฟ้า

- จำนวนผู้ใช้ไฟฟ้าของเดือนพ.ย.52 เท่ากับ 2,906,918 ราย เพิ่มขึ้นจากเดือนเดียวกันของปีที่แล้ว ร้อยละ 4.43 และเพิ่มจากเดือน ธ.ค.51 ร้อยละ 4.07

#### หน่วยสูญเสีย (GWh)

- หน่วยสูญเสีย ในเดือน พ.ย.52 เท่ากับ ร้อยละ 1.95 สะสม 11 เดือน(ม.ค.-พ.ย.52) ร้อยละ3.43

#### จำนวนเครื่องวัดฯใหม่

- จำนวนเครื่องวัดฯใหม่ที่มีการไฟฟ้านครหลวงเขต ดำเนินการติดตั้งเดือน พ.ย.52 เท่ากับ 13,469 เครื่อง จำนวนเครื่องวัดฯสะสม 11 เดือน (ม.ค.-พ.ย.52) เท่ากับ 123,042 เครื่อง

#### รายได้จากการจำหน่ายพลังงานไฟฟ้า

- รายได้จากการจำหน่ายพลังงานไฟฟ้า (ไม่รวม Ft และ VAT) ในเดือน พ.ย.52 เท่ากับ 8,341 ล้านบาท เพิ่มขึ้นจากเดือนเดียวกันของปีที่แล้ว ร้อยละ 6.84 และเมื่อพิจารณาค่าสะสมในช่วง 11 เดือนที่ผ่านมา (ม.ค.-พ.ย.52) เท่ากับ 92,691 ล้านบาท ลดลงจากช่วงเวลาเดียวกันของปีที่แล้ว ร้อยละ 1.66

## บทสรุปผู้บริหาร

### 4.ราคาขายส่ง ราคาขายปลีกเฉลี่ยต่อหน่วย และค่า Ft

- ราคาขายส่งไฟฟ้าที่ กฟน.ซื้อไฟฟ้าจาก กฟผ.เดือน พ.ย.52 (ไม่รวม Ft ขายส่ง และเงินชดเชยรายได้ที่อุดหนุนให้ กฟผ.) เท่ากับ 1.6464 บาทต่อหน่วย เพิ่มขึ้นจากเดือนเดียวกันของปีที่แล้ว 1.64 สตางค์ต่อหน่วย และเพิ่มขึ้นจากเดือนที่แล้ว 1.71 สตางค์ต่อหน่วย
- ราคาขายปลีกเฉลี่ยต่อหน่วย (ไม่รวม Ft และ VAT) เดือน พ.ย.52 ของประเภทบ้านอยู่อาศัย ธุรกิจอุตสาหกรรม และราชการ เท่ากับ 2.5576 2.4777 , 2.2850 และ 2.2988 บาทต่อหน่วยตามลำดับ
- ค่า Ft ขายส่งเดือน พ.ย.52 ที่ กฟผ.เรียกเก็บจาก กฟน. เท่ากับ 92.57 สตางค์ต่อหน่วยซื้อสำหรับค่า Ft ขายปลีกที่ กฟน.เรียกเก็บกับผู้ใช้ไฟฟ้าในเดือน พ.ย.52 เท่ากับ 92.55 สตางค์ต่อหน่วย

8.9 เมื่อเทียบกับช่วงเวลาเดียวกันของปีก่อน

- ผลกระทบด้านการจำหน่ายไฟฟ้าของ กฟน. ในภาคธุรกิจพบว่าในเดือน พ.ย.52 เพิ่มขึ้นจากเดือนเดียวกันของปีที่แล้ว ร้อยละ 7.99 เพิ่มขึ้นในสาขาพาร์ทเมนท์/เกสเฮ้าส์ อสังหาริมทรัพย์ และภัตตาคารและไนต์คลับ ค่าสะสม 11 เดือน (ม.ค.-พ.ย.52)เพิ่มขึ้นจากช่วงช่วงเวลาเดียวกันของปีที่แล้ว ร้อยละ 1.04 เพิ่มขึ้นในสาขาโรงพยาบาลทั่วไป ธนาคารพาณิชย์ และเงินลงทุน และห้างสรรพสินค้า ส่วนในภาคอุตสาหกรรมในเดือนพ.ย.52 เพิ่มขึ้นจากเดือนเดียวกันของปีที่แล้ว ร้อยละ 2.91 เพิ่มขึ้นในสาขาพลาสติก อุปกรณ์อิเล็กทรอนิกส์ และการผลิตกระดาษและสิ่งพิมพ์ สะสม 11 เดือน ยังคงลดลงในสาขายานยนต์ โรงไม้และเครื่องเรือน และการผลิตแก้วและอลูมิเนียม

### 5.วิเคราะห์ผลกระทบทางเศรษฐกิจ ต่อ กฟน.

- เดือน พ.ย.52 การบริโภคภาคเอกชนกลับมาขยายตัวอีกครั้ง โดยขยายตัวที่ร้อยละ 7.8 ปริมาณการจำหน่ายรถยนต์นั่งขยายตัวเป็นบวกติดกันเป็นเดือนที่ 3 ที่ร้อยละ 32.3 ดัชนีความเชื่อมั่นของผู้บริโภคปรับตัวเพิ่มขึ้นอยู่ที่ระดับ 69.1 จุด เปรียบเทียบกับเดือนก่อนหน้าอยู่ที่ระดับ 68.0 จุด การลงทุนภาคเอกชนปรับตัวดีขึ้น โดยเฉพาะการลงทุนในหมวดเครื่องมือเครื่องจักรซึ่งหดตัวลดลงเหลือร้อยละ -4.2 การส่งออกปรับตัวดีขึ้นต่อเนื่องมูลค่าการส่งออกเท่ากับ 13.7 พันล้านเหรียญสหรัฐ หรือขยายตัวร้อยละ 17.3 ปริมาณจำหน่ายรถยนต์นั่งขยายตัวเป็นบวกติดต่อกันเป็นเดือนที่ 3 สำหรับดัชนีผลผลิตภาคอุตสาหกรรม (MPI) (ไม่ปรับฤดูกาล) ในเดือน พ.ย.52 ขยายตัวร้อยละ

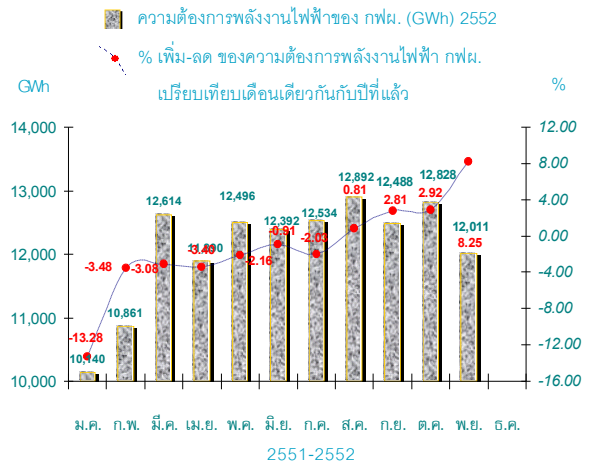
## รายงานสถานการณ์ความต้องการไฟฟ้า

### 1. ความต้องการพลังงานไฟฟ้าของ กฟผ. (GWh)

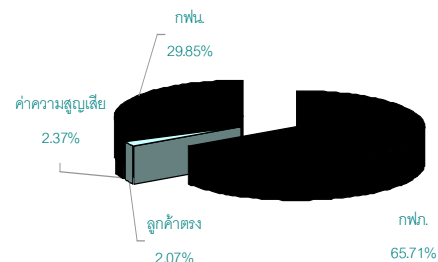
- ความต้องการพลังงานไฟฟ้าของ กฟผ. ในช่วง 11 เดือนที่ผ่านมา (ม.ค.-พ.ย. 52) เท่ากับ 133,147 ล้านหน่วย ลดลงจากช่วงเวลาเดียวกันของปีที่แล้ว ร้อยละ 1.25

- สัดส่วนความต้องการพลังงานไฟฟ้าของ กฟผ.. อยู่ในเขตจำหน่าย ดังนี้

กฟน.	ร้อยละ	29.85
กฟภ.	ร้อยละ	65.71
ลูกค้าตรงของ กฟผ.	ร้อยละ	2.07
และค่าความสูญเสีย	ร้อยละ	2.37



สัดส่วน (%) การใช้พลังงานไฟฟ้า กฟผ. กฟน. และ กฟภ. ม.ค.-พ.ย.52



### 2. ความต้องการพลังไฟฟ้าสูงสุด (MW) ของ กฟผ.

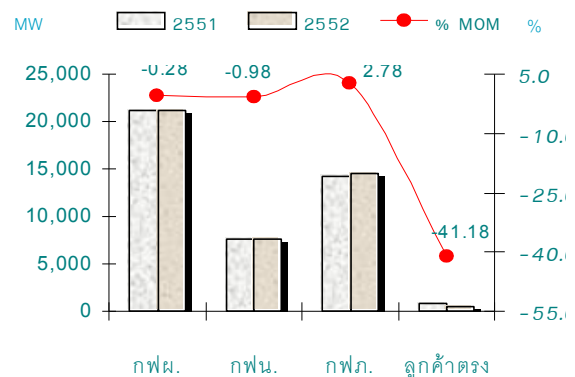
- ความต้องการพลังไฟฟ้าสูงสุด ในช่วง 11 เดือนที่ผ่านมา (ม.ค.-พ.ย.52) เป็นดังนี้

กฟผ. 21,105 MW. ลดลงจากปีที่แล้ว 58 MW. หรือร้อยละ 0.28

กฟน. 7,511 MW. ลดลงจากปีที่แล้ว 74 MW. หรือร้อยละ 0.98

กฟภ. 14,549 MW. เพิ่มขึ้นจากปีที่แล้ว 394 MW. หรือร้อยละ 2.78 ลูกค้าตรง กฟผ. 472 MW. ลดลงจากปีที่แล้ว 331 MW. หรือร้อยละ 41.18

เปรียบเทียบความต้องการพลังไฟฟ้าสูงสุด (MW) ม.ค.-พ.ย. 2551/52





### 3.หน่วยซื้อ กฟน. (GWh)

- พลังงานไฟฟ้าที่ กฟน. รับซื้อทั้งหมดในเดือน พ.ย.52 เท่ากับ 3,532 ล้านหน่วย เพิ่มขึ้นจาก เดือนเดียวกันของปีที่แล้ว 207 ล้านหน่วย หรือร้อยละ 6.23

- ในช่วง 11 เดือนที่ผ่านมา (ม.ค.-พ.ย.52) พลังงาน ไฟฟ้าที่ กฟน. รับซื้อทั้งหมดเท่ากับ 39,755 ล้านหน่วย ลดลงจากช่วงเวลาเดียวกันของปีที่แล้ว เท่ากับ 847 ล้านหน่วย หรือร้อยละ 2.09

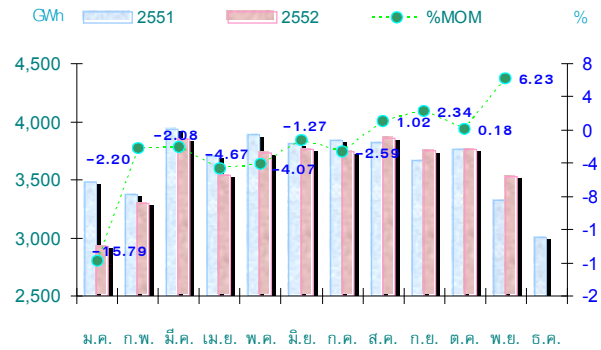
- พลังงานไฟฟ้าที่ กฟน.รับซื้อทั้งหมดประกอบด้วย พลังงานไฟฟ้าที่ซื้อจาก กฟผ. และซื้อจาก ผู้ผลิตไฟฟ้าขนาดเล็กมาก (VSPP) คิดเป็นสัดส่วน 99.99 และ 0.01 ตามลำดับ

- ในช่วง 11 เดือนที่ผ่านมา (ม.ค.-พ.ย.52) พลังไฟฟ้ที่ กฟน.รับซื้อจาก กฟผ. เท่ากับ 39,748 ล้านหน่วย ลดลงจากช่วงเวลาเดียวกันของปีที่แล้ว 848 ล้านหน่วยหรือ ร้อยละ2.09และพลังงานไฟฟ้า ที่รับซื้อจาก ผู้ผลิต ไฟฟ้าขนาดเล็กมาก (VSPP) เท่ากับ 6.85 ล้านหน่วย

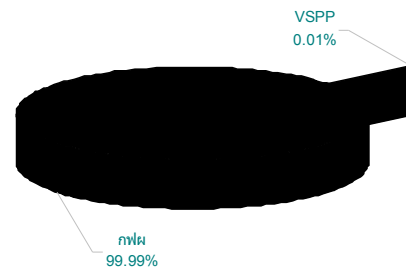
- เมื่อเปรียบเทียบกับค่าพยากรณ์ (ชุด 8 ธ.ค.51) พบว่าพลังงานที่ กฟน.รับซื้อทั้งหมดในเดือน ม.ค.-พ.ย.52 ต่ำกว่าค่าพยากรณ์ 745 ล้านหน่วย หรือร้อยละ 1.87

-เมื่อพิจารณาพลังงานไฟฟ้าที่ กฟน. ซื้อทั้งหมด จำแนกตามระดับแรงดันในเดือน ม.ค.-พ.ย.52 ปรากฏว่าสัดส่วนการซื้อ ไฟฟ้าในระดับแรงดัน 115 kv. มีแนวโน้มสูงขึ้น ซึ่งจะทำให้ต้นทุนค่าซื้อไฟฟ้าเพิ่มขึ้น ได้ส่วนหนึ่ง เนื่องจากอัตราค่าไฟฟ้าขายส่งที่ระดับ แรงดัน 115 kv สูงกว่า 230 kv.

เปรียบเทียบหน่วยซื้อทั้งหมดของ กฟน. (GWh) 2551/52

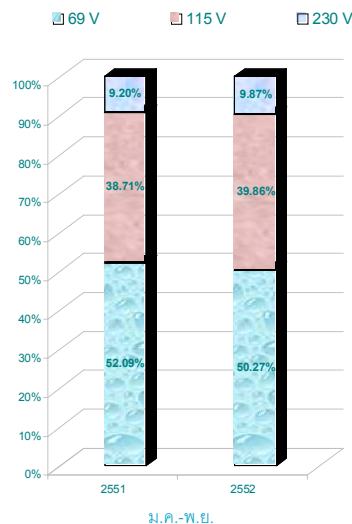


สัดส่วน (%) หน่วยซื้อ กฟน. พ.ย.2552



สัดส่วน (%) การใช้พลังงานแยกตามแรงดัน ม.ค.-พ.ย.2551/52

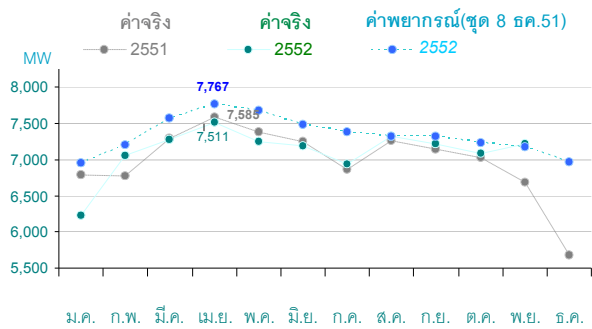
แรงดัน	2551		2552	
	GWh	% share	GWh	% share
69 kv	21,149	52.09	19,983	50.27
115 kv	15,714	38.71	15,842	39.86
230 kv	3,733	9.20	3,923	9.87
รวม	40,596	100.00	39,748	100.00



#### 4.ความต้องการพลังไฟฟ้าสูงสุดของ กฟน. (MW)

- ความต้องการพลังไฟฟ้าสูงสุดของ กฟน. ในช่วง 11 เดือนที่ผ่านมา (ม.ค.-พ.ย.52) เกิดขึ้นในเดือนเม.ย.52 เท่ากับ 7,511 MW. ลดลงจากช่วงเดียวกันของปีที่แล้ว เท่ากับ 74 MW. หรือลดลงร้อยละ 0.98 และเมื่อเปรียบเทียบกับค่าพยากรณ์ (ชุด 8 ธันวาคม 2551) มีค่าต่ำกว่าค่าพยากรณ์เท่ากับ 256 MW. หรือต่ำกว่าร้อยละ 3.41

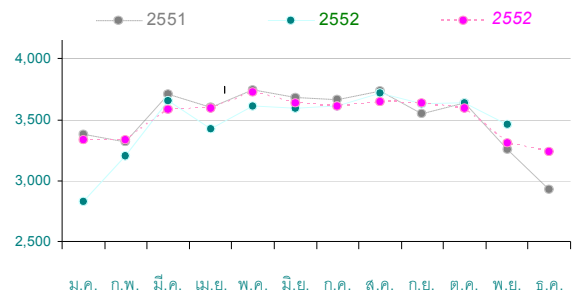
ความต้องการพลังไฟฟ้าสูงสุดของ กฟน. : ค่าจริง 2551/52 ค่าพยากรณ์ (ชุด 8 ธค.51)



#### 5.หน่วยจำหน่ายของ กฟน. (GWh)

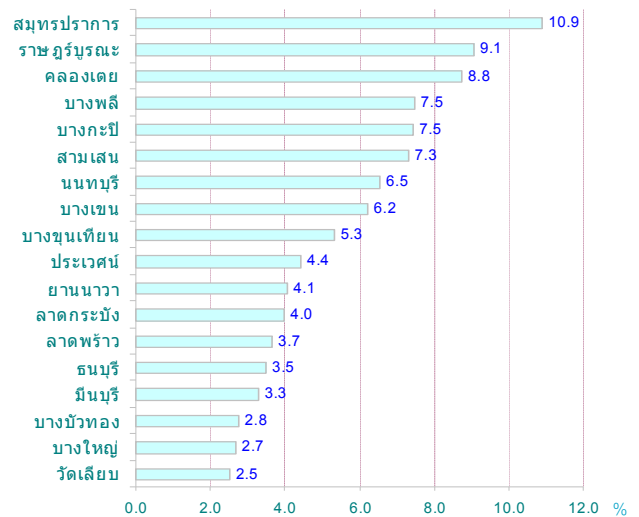
- หน่วยจำหน่ายของเดือน พ.ย.52 เท่ากับ 3,463 ล้านหน่วย เพิ่มขึ้นจากเดือนเดียวกันของปีที่แล้ว 204 ล้านหน่วย หรือเพิ่มขึ้นร้อยละ 6.26 ในช่วง 11 เดือนที่ผ่านมา (ม.ค.-พ.ย.52) หน่วยจำหน่ายเท่ากับ 38,389 ล้านหน่วย ลดลงจากช่วงเวลาเดียวกันของปีที่แล้ว 921 ล้านหน่วย หรือ ลดลงร้อยละ 2.34

หน่วยจำหน่ายของ กฟน. : ค่าจริง 2551/52 และค่าพยากรณ์ (ชุด 8 ธค.51)



-เมื่อเปรียบเทียบกับหน่วยจำหน่ายที่เกิดขึ้นจริง (ม.ค.-พ.ย.52) ต่ำกว่าค่าพยากรณ์เท่ากับ 624 ล้านหน่วย หรือต่ำกว่าร้อยละ 1.62

สัดส่วนหน่วยจำหน่าย (%) แยกตามการไฟฟ้าเขต เดือนพ.ย.52



- หน่วยจำหน่ายแยกตามการไฟฟ้านครหลวงเขต เดือนพ.ย.52 เพิ่มขึ้นทุกการไฟฟ้านครหลวงเขต สะสม 11 เดือน(ม.ค.-พ.ย.52)ยังคงลดลงมาก ในเขตสมุทรปราการ บางพลี และ ราชบุรีบูรณะ ลดลงร้อยละ 12.22 , 9.10 และ 4.53 ตามลำดับ

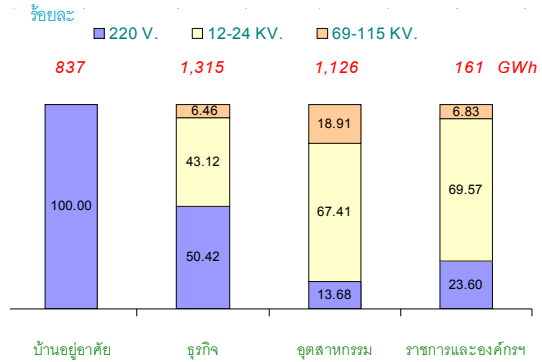
-หน่วยจำหน่ายแยกตามกลุ่มผู้ใช้ไฟฟ้า และระดับแรงดันเดือน พ.ย. 52 แสดงดังตารางต่อไปนี้

กลุ่มผู้ใช้ไฟฟ้า	ระดับแรงดัน			รวม
	220 V.	12-24 KV.	69-115 KV.	
บ้านอยู่อาศัย	837	0	0	837
ธุรกิจ	663	567	85	1,315
อุตสาหกรรม	154	759	213	1,126
ราชการและองค์กรฯ	38	112	11	161
รวม	1,692	1,438	309	3,439

- หน่วยจำหน่าย เดือน พ.ย.52 และหน่วยจำหน่ายสะสมเดือน ม.ค.-พ.ย.52 จำแนกตามกลุ่มผู้ใช้ไฟฟ้าเปรียบเทียบกับช่วงเวลาเดียวกันของปีที่แล้วเป็นดังนี้

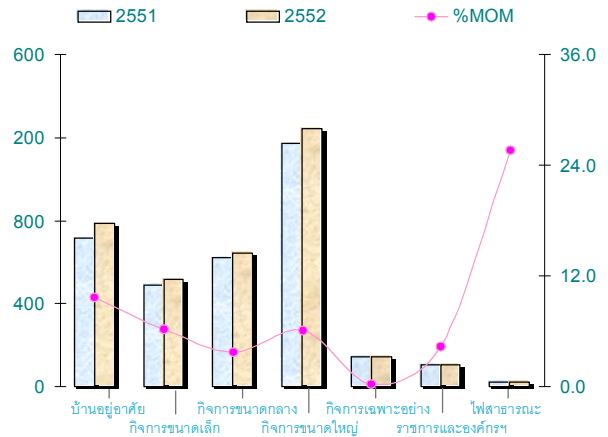
กลุ่มผู้ใช้ไฟฟ้า	ปี 2552			
	พ.ย.		ม.ค.-พ.ย.	
	จำนวนหน่วย	เพิ่ม/ลด (%)	จำนวนหน่วย	เพิ่ม/ลด (%)
1.บ้านอยู่อาศัย	837	9.42	9,661	3.23
2.ธุรกิจ	1,315	7.99	14,714	1.04
3.อุตสาหกรรม	1,126	2.91	11,908	-10.64
4.ราชการและองค์กรฯ	161	-1.40	1,860	0.58

หน่วยจำหน่าย (GWh) แยกตามกลุ่มผู้ใช้ไฟฟ้าและระดับแรงดันเดือนพฤศจิกายน 2552



- หน่วยจำหน่ายแยกตามประเภทผู้ใช้ไฟฟ้าเดือนพ.ย.52เพิ่มขึ้นในทุกประเภท สะสม 11 เดือน(ม.ค.-พ.ย.52)ยังคงลดลงในประเภทกิจการขนาดใหญ่ กิจการขนาดกลาง และกิจการเฉพาะอย่าง ร้อยละ 6.63 , 4.47 และ 2.30 ตามลำดับ

เปรียบเทียบหน่วยจำหน่าย (GWh) ตามประเภทผู้ใช้ไฟฟ้า พฤศจิกายน 2551/52

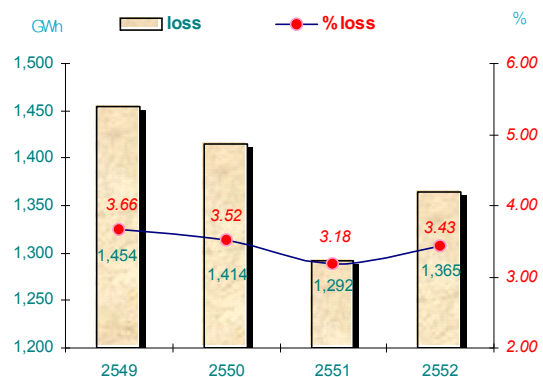


### 6.หน่วยสูญเสียของ กฟน. (GWh)

- หน่วยสูญเสียเดือน พ.ย.52 เท่ากับ 69 ล้านหน่วย หรือร้อยละ 1.95

- หน่วยสูญเสียสะสม (ม.ค.-พ.ย.52) เท่ากับ 1,365 ล้านหน่วย หรือร้อยละ 3.43

หน่วยสูญเสียสะสมของ กฟน. (GWh) (ม.ค.-พ.ย.52)



7.จำนวนผู้ใช้ไฟฟ้าของ กฟน.

- จำนวนผู้ใช้ไฟฟ้าของเดือน พ.ย.52 เท่ากับ 2,906,918 ราย เพิ่มขึ้นจากเดือนเดียวกันของปีที่แล้ว 123,278 ราย หรือร้อยละ 4.43 และเพิ่มจากเดือนธ.ค.51 เท่ากับ 113,581 รายหรือร้อยละ 4.07

- จำนวนผู้ใช้ไฟฟ้าแยกตามการไฟฟ้านครหลวงเขตเดือนพ.ย.52 เพิ่มขึ้นมากที่สุด ในเขตบางพลี ร้อยละ 10.38 ในประเภทบ้านอยู่อาศัยโดยมีสัดส่วนมากที่สุด 3 ลำดับแรก ได้แก่ เขตนนทบุรี บางเขน และบางกะปิ ร้อยละ 9.0, 8.0 และ 6.8 ตามลำดับ

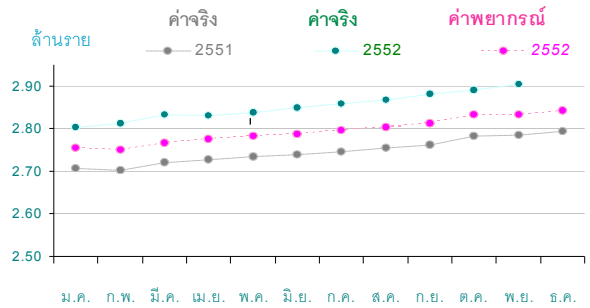
- จำนวนผู้ใช้ไฟฟ้าแยกตามกลุ่มผู้ใช้ไฟฟ้าและระดับแรงดัน เดือนพ.ย.52 แสดงดังตารางต่อไปนี้

กลุ่มผู้ใช้ไฟฟ้า	ระดับแรงดัน			รวม
	220 V.	12-24 KV.	69-115 KV.	
บ้านอยู่อาศัย	2,458,840	0	0	2,458,840
ธุรกิจ	379,898	8,265	26	388,189
อุตสาหกรรม	40,796	3,974	52	44,822
ราชการและองค์กรฯ	9,876	1,521	4	11,401
รวม	2,889,410	13,760	82	2,903,252

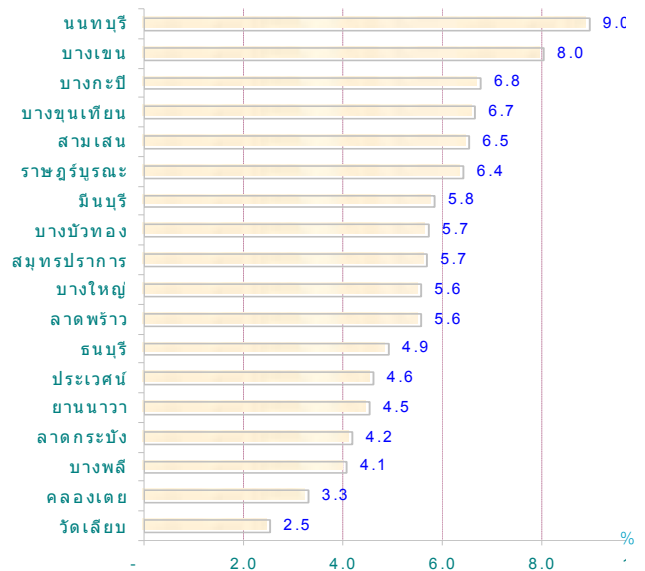
- จำนวนผู้ใช้ไฟฟ้าเดือนพ.ย.52 จำแนกตามกลุ่มผู้ใช้ไฟฟ้าเปรียบเทียบกับปีที่แล้ว (ธ.ค.51) แสดงดังตารางต่อไปนี้

กลุ่มผู้ใช้ไฟฟ้า	พ.ย.52	
	ราย	เพิ่ม(%)
1.บ้านอยู่อาศัย	2,458,840	4.61
2.ธุรกิจ	388,189	0.43
3.อุตสาหกรรม	44,822	-0.12
4.ราชการและองค์กรฯ	11,401	-0.28

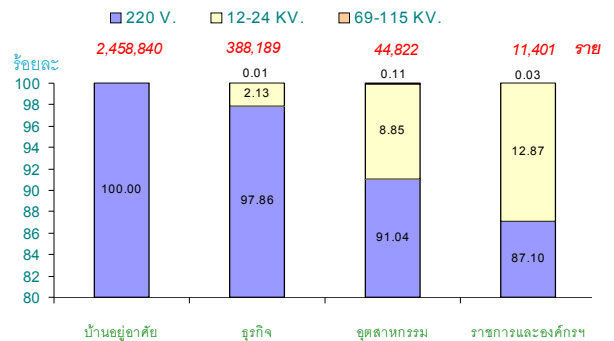
จำนวนผู้ใช้ไฟฟ้า : ค่าจริง 2551/52 และค่าพยากรณ์ 2552



สัดส่วนจำนวนผู้ใช้ไฟฟ้า (%) แยกตามการไฟฟ้าเขต เดือนพ.ย.52



เปรียบเทียบจำนวนผู้ใช้ไฟฟ้าแยกตามกลุ่มผู้ใช้ไฟฟ้าและระดับแรงดัน พฤศจิกายน 2551/52



- จำนวนผู้ใช้ไฟฟ้าเดือนพ.ย.52 แยกตามประเภท ผู้ใช้ไฟฟ้าเพิ่มขึ้นในประเภท บ้านอยู่อาศัย กิจกรรมเฉพาะอย่าง และ กิจกรรมขนาดใหญ่ ร้อยละ 4.84 , 2.87 และ 0.96 ตามลำดับ

**8.จำนวนเครื่องวัดฯใหม่ของ กฟน.**

- จำนวนเครื่องวัดฯใหม่ ที่ การไฟฟ้านครหลวงเขต ดำเนินการติดตั้งเดือนพ.ย.52 เท่ากับ 13,469 เครื่องวัดฯ ซึ่งการติดตั้งเครื่องวัดฯใหม่ ตั้งแต่เดือน ม.ค.- พ.ย.52 ติดตั้งได้ทั้งสิ้น 123,042 เครื่องวัดฯ

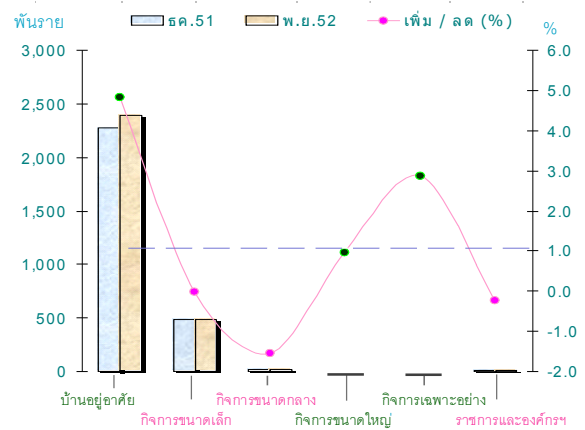
**9.รายได้จากการจำหน่ายพลังงานไฟฟ้า**

- รายได้จากการจำหน่ายพลังงานไฟฟ้า (ไม่รวม Ft และ VAT) เดือน พ.ย.52 เท่ากับ 8,341 ล้านบาท เพิ่มขึ้นจากเดือนเดียวกันของปีที่แล้วเท่ากับ 534 ล้านบาท หรือเพิ่มขึ้นร้อยละ 6.84 และเมื่อพิจารณาค่าสะสมในช่วง 11 เดือน (ม.ค.-พ.ย.52) เท่ากับ 92,691 ล้านบาท ลดลงจากช่วงเวลาเดียวกันของปีที่แล้วเท่ากับ 1,563 ล้านบาท หรือลดลงร้อยละ 1.66

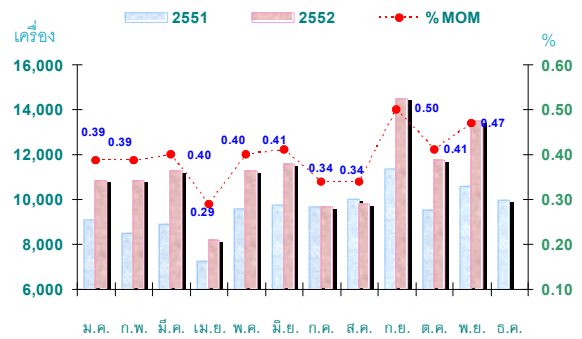
- รายได้จากการจำหน่ายพลังงานไฟฟ้า เดือน พ.ย.52 และม.ค.-พ.ย.52 จำแนกตามกลุ่มผู้ใช้ไฟฟ้า เปรียบเทียบกับช่วงเวลาเดียวกันของปีที่แล้ว แสดงดังตารางต่อไปนี้

กลุ่มผู้ใช้ไฟฟ้า	พ.ย.52		ม.ค.-พ.ย.52	
	ล้านบาท	เพิ่ม/ลด (%)	ล้านบาท	เพิ่ม/ลด (%)
1.บ้านอยู่อาศัย	2,140	8.47	25,211	3.06
2.ธุรกิจ	3,257	5.40	36,723	0.71
3.อุตสาหกรรม	2,574	8.74	26,453	-8.92
4.ราชการและองค์กรฯ	369	-1.87	4,303	0.49

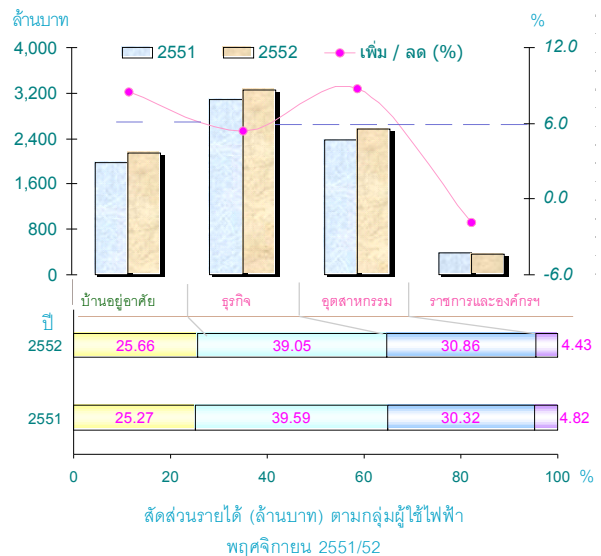
เปรียบเทียบจำนวนผู้ใช้ไฟฟ้าจำแนกตามประเภทผู้ใช้ไฟฟ้า พ.ย.52 กับปีที่แล้ว



เปรียบเทียบจำนวนเครื่องวัดฯใหม่ของ กฟน. ปี2551/52



เปรียบเทียบรายได้ (ล้านบาท) ตามกลุ่มผู้ใช้ไฟฟ้า พฤศจิกายน 2551/52



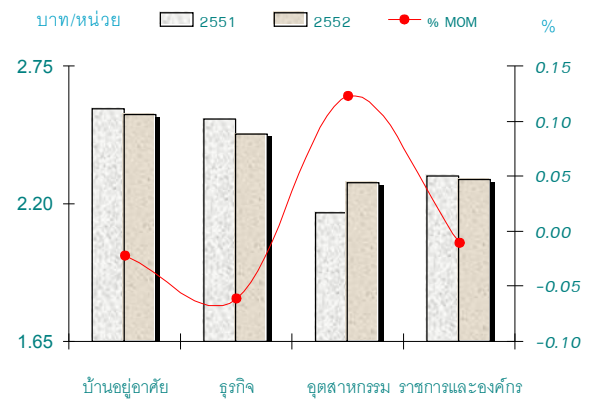
## 10.ราคาขายส่ง ราคาขายปลีกเฉลี่ยต่อหน่วย และค่า Ft

-ราคาขายส่งไฟฟ้าที่ กฟน.ซื้อไฟฟ้าจาก กฟผ.เดือน พ.ย.52 (ไม่รวม Ft ขายส่ง และเงินชดเชยรายได้ที่อุดหนุนให้ กฟน.) เท่ากับ 1.6464 บาทต่อหน่วย เพิ่มขึ้นจากเดือนเดียวกันของปีที่แล้ว 1.64 สตางค์ต่อหน่วย คิดเป็นจำนวนเงินค่าซื้อไฟฟ้าเพิ่มขึ้น 57.92 ล้านบาท เมื่อพิจารณาสัดส่วนการซื้อไฟฟ้าพบว่าสัดส่วนการซื้อไฟฟ้าช่วง On Peak เพิ่มขึ้นร้อยละ 1.69 (วันหยุด Off Peak ลดลง 1 วัน เมื่อเทียบกับเดือนเดียวกันกับปีที่แล้ว) และสัดส่วนการซื้อไฟฟ้าระดับแรงดัน 230 KV.เพิ่มขึ้นร้อยละ 3.52 (ในเดือนพ.ย.52 สถานีไฟฟ้า 230 เควี มีปัญหา ส่งผลให้รับไฟฟ้าได้นับเป็นสัดส่วนเพียงร้อยละ 7.66)

-ราคาขายปลีกเฉลี่ยต่อหน่วย (ไม่รวม Ft และ VAT) เดือน พ.ย.52 ของประเภทบ้านอยู่อาศัย ธุรกิจ อุตสาหกรรม และราชการ เท่ากับ 2.5576 2.4777 , 2.2850 และ 2.2988 บาทต่อหน่วย ตามลำดับ

- ค่า Ft ขายส่งเดือน พ.ย.52 ที่ กฟผ.เรียกเก็บจาก กฟน. เท่ากับ 92.57 สตางค์ต่อหน่วยซื้อ สำหรับค่า Ft ขายปลีกที่ กฟน.เรียกเก็บกับผู้ใช้ไฟฟ้าในเดือน พ.ย.52 เท่ากับ 92.55 สตางค์ต่อหน่วย

เปรียบเทียบราคาขายปลีกเฉลี่ยต่อหน่วย ตามกลุ่มผู้ใช้ไฟฟ้า พฤศจิกายน 2551/52



**11.ความสัมพันธ์ระหว่าง GRP,GDP และหน่วยจำหน่ายของ กฟน.**

- การศึกษาความสัมพันธ์ระหว่างผลิตภัณฑ์มวลรวมภายในประเทศและการจำหน่ายไฟฟ้าจะพิจารณาจากความยืดหยุ่นอุปสงค์ต่อรายได้ (Income Elasticity) ซึ่งเป็นการวัดการเปลี่ยนแปลงของผลิตภัณฑ์มวลรวมภายในประเทศ (คิดเทียบเท่ากับรายได้) ที่มีต่อการเปลี่ยนแปลงการจำหน่ายไฟฟ้า

ความสัมพันธ์ระหว่าง GRP หน่วยจำหน่ายของ กฟน. (GWh) 2540 - 2550

ปี	GRP at 1988 Price		Energy Sales		Elasticity 1	Elasticity 2
	(MB)	%	(GWh)	%		
2540	1,117,480	-4.1%	32,307	3.8%	-0.92	1.12
2541	983,401	-12.0%	30,475	-5.7%	0.47	1.38
2542	1,096,001	11.5%	29,827	-2.1%	-0.19	0.18
2543	1,150,909	5.0%	32,274	8.2%	1.64	0.72
2544	1,188,869	3.3%	33,843	4.9%	1.47	0.97
2545	1,211,488	1.9%	35,781	5.7%	3.01	1.74
2546	1,251,319	3.3%	37,431	4.6%	1.40	2.42
2547r	1,335,728	6.7%	39,119	4.5%	0.67	1.37
2548r	1,416,538	6.0%	40,100	2.5%	0.41	0.37
2549p	1,457,261	2.9%	41,482	3.4%	1.20	0.57
2550p	1,525,939	4.7%	42,035	1.3%	0.28	0.46

ความสัมพันธ์ระหว่าง GDP กับ หน่วยจำหน่ายของ กฟผ. และ กฟน. ปี 2548 - 2552

- ผลิตภัณฑ์มวลรวมรายภูมิภาค (เขต กฟน.) กับการจำหน่ายไฟฟ้าของ กฟน. ในช่วงปี 2540 - 2547 ซึ่งจะเห็นว่าในช่วงวิกฤตเศรษฐกิจ (ปี 2540-2547) ค่าความยืดหยุ่นอุปสงค์ต่อรายได้มีค่าติดลบ ซึ่งเป็นพฤติกรรมที่ผิดปกติแต่เมื่อพิจารณาความยืดหยุ่นอุปสงค์ต่อรายได้ โดยวัดการเปลี่ยนแปลงของ

Year	Month	GDP at 1988 Price		MEA Energy Sales		EGAT Energy Sales		Elasticity 3	Elasticity 4
		(MB)	%	(GWh)	%	(GWh)	%		
2548r	ม.ค.-มี.ค.	959,975	3.59	9,547	3.55	30,632	6.45	0.99	1.80
	เม.ย.-มิ.ย.	928,361	4.73	10,639	4.21	33,278	8.05	0.89	1.70
	ก.ค.-ก.ย.	944,173	5.48	10,225	1.55	32,204	3.88	0.28	0.71
	ต.ค.-ธ.ค.	1,025,510	4.65	9,689	0.71	30,912	3.15	0.15	0.68
2549p	ม.ค.-มี.ค.	1,019,212	6.17	9,949	4.21	32,343	5.59	0.68	0.91
	เม.ย.-มิ.ย.	976,277	5.16	10,615	-0.23	34,207	2.79	-0.04	0.54
	ก.ค.-ก.ย.	989,550	4.81	10,641	4.07	34,392	6.79	0.85	1.41
	ต.ค.-ธ.ค.	1,071,511	4.49	10,277	6.07	33,229	7.50	1.35	1.67
2550p1	ม.ค.-มี.ค.	1,065,618	4.55	10,086	1.38	33,589	3.85	0.30	0.85
	เม.ย.-มิ.ย.	1,020,461	4.53	10,971	3.36	35,806	4.67	0.74	1.03
	ก.ค.-ก.ย.	1,042,222	5.32	10,836	1.83	35,971	4.59	0.34	0.86
	ต.ค.-ธ.ค.	1,128,263	5.30	10,192	-0.83	34,223	2.99	-0.16	0.56
2551p1	ม.ค.-มี.ค.	1,133,836	6.40	10,413	3.24	35,936	6.99	0.51	1.09
	เม.ย.-มิ.ย.	1,073,701	5.22	11,037	0.60	37,581	4.96	0.11	0.95
	ก.ค.-ก.ย.	1,072,743	2.93	10,964	1.18	37,728	4.88	0.40	1.67
	ต.ค.-ธ.ค.	1,081,116	-4.18	9,822	-3.63	33,845	-1.10	0.87	0.26
2552p1	ม.ค.-มี.ค.	1,053,440	-7.09	9,689	-6.95	33,616	-6.46	0.98	0.91
	เม.ย.-มิ.ย.	1,021,322	-4.88	10,638	-3.62	36,779	-2.13	0.74	0.44
	ก.ค.-ก.ย.	1,042,695	-2.80	10,965	0.01	37,914	0.49	0.00	-0.18

หมายเหตุ GDP รายไตรมาส จาก สศช. เป็นค่าเบื้องต้น (ข้อมูลเมื่อวันที่ 23 พฤศจิกายน 2552)

ความยืดหยุ่นระหว่าง GDP กับการจำหน่ายไฟฟ้าเฉลี่ย เท่ากับ 0.98

ผลิตภัณฑ์มวลรวมประชาชาติย้อนหลัง 1 ปี (Time Lag: t-1) ในช่วงเวลาดังกล่าว ปรากฏว่าค่าความยืดหยุ่นอุปสงค์ต่อรายได้มีค่าเป็นบวก แสดงว่าอัตราการขยายตัวของกรจำหน่ายไฟฟ้ามีความสัมพันธ์ในทิศทางเดียวกับอัตราการขยายตัวของผลิตภัณฑ์มวลรวมในประเทศ จากการหาความสัมพันธ์ระหว่างผลิตภัณฑ์มวลรวมรายภูมิภาค (เขต กฟน.) ย้อนหลัง 1 ปี และการจำหน่ายไฟฟ้าในช่วงปี 2542-2549 ปรากฏว่าการขยายตัวของผลิตภัณฑ์มวลรวมรายภูมิภาค(เขต กฟน.) ร้อยละ 1.0 จะทำให้มีการขยายตัวของความต้องการใช้ไฟฟ้า ร้อยละ 1.96

- สศช.ได้รายงานตัวเลขเบื้องต้นของผลิตภัณฑ์มวลรวมในประเทศในช่วงไตรมาส ที่ 3 (ก.ค.-ก.ย.52) ของปี 2552 ว่ามีอัตราการลดลงเฉลี่ยร้อยละ 2.8 เมื่อเปรียบเทียบกับปริมาณการจำหน่ายไฟฟ้าในช่วงเวลาเดียวกัน ซึ่งไม่เปลี่ยนแปลง จะเห็นว่าในช่วงไตรมาสที่ 3 ของปี 2552 อัตราการลดลงของปริมาณการจำหน่ายไฟฟ้ามากกว่าอัตราการลดลงของผลิตภัณฑ์มวลรวมในประเทศ ทำให้ค่าความยืดหยุ่นอยู่ที่ระดับ น้อยกว่า 1 คืออยู่ที่ระดับ 0.00 และ ปี 2552 คาดว่าเศรษฐกิจไทยมีแนวโน้มขยายตัวร้อยละ (-3.5) - (-3.0)

## 12.ปัจจัยสำคัญที่ส่งผลต่อปริมาณการใช้ไฟฟ้าของกฟน.

พฤศจิกายน 2552

1. **การบริโภคภาคเอกชน** ในเดือนพ.ย.52 ขยายตัวชัดเจน สะท้อนจากการเก็บภาษีมูลค่าเพิ่ม ณ ราคาคงที่ จากที่ขยายตัวติดลบร้อยละ -7.4 ในเดือนก่อน กลับมาขยายตัวร้อยละ 7.8 และปริมาณการจำหน่ายรถยนต์นั่งขยายตัวเป็นบวกติดต่อกันเป็นเดือนที่ 3 ที่ร้อยละ 32.3 ดัชนีความเชื่อมั่นของผู้บริโภคอยู่ที่ระดับ 69.1 จุดปรับตัวเพิ่มขึ้นจากระดับ 68.4 ในเดือนก่อนหน้า

2. **การลงทุนภาคเอกชน** ในเดือนพ.ย.52 ปรับตัวดีขึ้นต่อเนื่อง ซึ่งพิจารณาจากการนำเข้าสินค้าทุนที่หดตัวลดลงเหลือร้อยละ -4.2 เทียบกับร้อยละ -6.4 ในเดือนก่อนหน้า

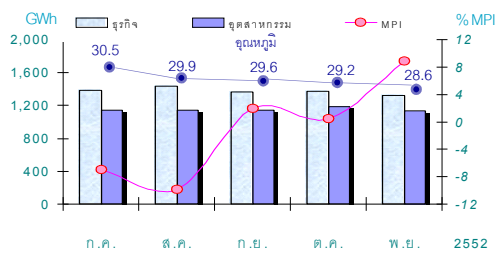
3. **การส่งออก** ในเดือน พ.ย.52 ขยายตัวเป็นบวก ร้อยละ 17.3 เมื่อเทียบกับช่วงเวลาเดียวกันของปีก่อน หรือคิดเป็นมูลค่าการส่งออกเท่ากับ 13.726 พันล้านดอลลาร์สหรัฐ

4. **เสถียรภาพทางเศรษฐกิจ** อัตราการว่างงานเดือน พ.ย.52 ลดลงอยู่ที่ร้อยละ 1.1 ต่ำสุดในรอบ 13 เดือน อัตราเงินเฟ้อทั่วไปปรับตัวเพิ่มขึ้นร้อยละ 1.9 ซึ่งเป็นผลมาจากราคาพลังงานที่สูงขึ้นเมื่อเทียบกับช่วงเวลาเดียวกันของปีก่อน



**5.ดัชนีผลผลิตอุตสาหกรรม (MPI)** เดือนพ.ย.52 ที่ไม่ปรับฤดูกาล ขยายตัวร้อยละ 8.9 เมื่อเปรียบเทียบกับช่วงเวลาเดียวกันของปีก่อน อุตสาหกรรมที่ยังคงขยายตัวต่อเนื่องเช่น การผลิตรถยนต์นั่งส่วนบุคคล การผลิตเครื่องบิน เป็นต้น สำหรับสินค้าอิเล็กทรอนิกส์โดยเฉพาะ Hard Disk Drive ยังคงมีคำสั่งซื้อจากต่างประเทศอย่างต่อเนื่อง

กราฟแสดงความสัมพันธ์ระหว่างปริมาณการใช้ไฟฟ้ากฟน (GWh) ดัชนีผลผลิตอุตสาหกรรม (MPI) และอุณหภูมิ (C)



**6.อุณหภูมิ** ในเดือนพ.ย.52 อุณหภูมิเฉลี่ย เท่ากับ 28.6 องศา หน่วยจำหน่ายของกลุ่มธุรกิจและอุตสาหกรรมเท่ากับ 1,315 และ 1,126 ล้านหน่วย ตามลำดับ เพิ่มขึ้นจากเดือนเดียวกันของปีที่แล้วร้อยละ 7.99 และ 2.91 ตามลำดับ ส่วนดัชนีผลผลิตอุตสาหกรรม (MPI) ขยายตัวเพิ่มขึ้นจากเดือนเดียวกันของปีที่แล้ว ร้อยละ 0.4

**ผลกระทบต่อ กฟน. เดือนพฤศจิกายน 2552**

หน่วยจำหน่ายทั้งหมด	<b>3,463</b>	ล้านหน่วย
เพิ่มขึ้น	<b>204</b>	ล้านหน่วย
หรือเพิ่มขึ้นร้อยละ	<b>6.26</b>	

**ภาคอุตสาหกรรม (พ.ย.52)**

มีการใช้ไฟฟ้า	<b>1,126</b>	ล้านหน่วย
เพิ่มขึ้น	<b>32</b>	ล้านหน่วย
หรือเพิ่มขึ้นร้อยละ	<b>2.91</b>	

- เมื่อพิจารณาค่าสะสม (ม.ค.-พ.ย.52) การใช้ไฟฟ้าในภาคอุตสาหกรรมเท่ากับ 11,908 ล้านหน่วย ลดลงจากช่วงเวลาเดียวกันกับปีที่แล้ว 1,417 ล้านหน่วย หรือลดลงร้อยละ 10.64 ตารางแสดงปริมาณการใช้ไฟฟ้าของสาขาอุตสาหกรรมที่ลดลง 5 อันดับแรก (ม.ค.-พ.ย.52)

สาขาอุตสาหกรรม	ปริมาณการใช้ไฟฟ้า (ล้านหน่วย)	เพิ่ม/ลดลง (ล้านหน่วย)	ร้อยละ (%)
1.ผลิตเหล็กและโลหะพื้นฐาน	827	-311	-27.35
2.ยานยนต์	752	-215	-22.23
3.อุตสาหกรรมโลหะเครื่องจักร	1,130	-169	-13.04
4.อุปกรณ์อิเล็กทรอนิกส์	753	-99	-11.65
5. สิ่งทอ	1,958	-247	-11.19

**ภาคธุรกิจ (พ.ย.52)**

มีการใช้ไฟฟ้า	<b>1,315</b>	ล้านหน่วย
เพิ่มขึ้น	<b>97</b>	ล้านหน่วย
หรือเพิ่มขึ้นร้อยละ	<b>7.99</b>	

- เมื่อพิจารณาค่าสะสม (ม.ค.-พ.ย.52) การใช้ไฟฟ้าในภาคธุรกิจเท่ากับ 14,714 ล้านหน่วย เพิ่มขึ้นจากช่วงเวลาเดียวกันกับปีที่แล้ว 151 ล้านหน่วย หรือเพิ่มขึ้นร้อยละ 1.04 ตารางแสดงปริมาณการใช้ไฟฟ้าของสาขาธุรกิจที่ยังลดลง 5 อันดับแรก (ม.ค.-พ.ย.52)

สาขาธุรกิจ	ปริมาณการใช้ไฟฟ้า (ล้านหน่วย)	เพิ่ม/ลดลง (ล้านหน่วย)	ร้อยละ (%)
1.โรงแรมเพื่อการท่องเที่ยว	643	-56	-8.0
2.ก่อสร้าง	552	-47	-7.9
3.ร้านขายส่ง	822	-34	-4.0
4.ร้านขายปลีก	1,335	-39	-2.9
5.ภัตตาคารและไนท์คลับ	576	-10	-1.8