



รายงานสถานการณ์การจำหน่ายไฟฟ้าและบทวิเคราะห์ประจำปี 2552
การไฟฟ้านครหลวง

เสนอ

สำนักงานนโยบายและแผนพลังงาน
กระทรวงพลังงาน

ฉบับเดือนกันยายน 2552

คำนำ

รายงานฉบับนี้จัดทำขึ้นเพื่อแสดงผลความสำเร็จของการจัดทำรายงานสถานการณ์การจำหน่ายไฟฟ้า และบทวิเคราะห์การใช้ไฟฟ้า ซึ่งเป็นข้อมูลการจำหน่ายไฟฟ้าของการไฟฟ้าฝ่ายจำหน่ายต่อภาครัฐ โดยข้อมูลดังกล่าวเป็นข้อมูลที่แสดงถึงความต้องการใช้ไฟฟ้าของผู้ใช้ไฟฟ้า ประเภทต่าง ๆ อันจะเป็นข้อมูลที่เป็นประโยชน์อย่างยิ่งในการประเมินสถานการณ์ความต้องการใช้ไฟฟ้าของประเทศ เพื่อใช้ในการกำหนดนโยบายไฟฟ้า ซึ่งจะพิจารณาความสำเร็จจากการที่การไฟฟ้าฝ่ายจำหน่ายสามารถดำเนินการตามขั้นตอนและระยะเวลาที่สำนักงานนโยบายและแผนพลังงาน (สนพ.) กำหนดไว้ได้อย่างครบถ้วน

การไฟฟ้านครหลวง

สารบัญ

บทสรุปผู้บริหาร	1
1.คำพยากรณ์หน่วยจำหน่ายของ กฟน.	1
2.ภาพรวมการใช้ไฟฟ้าของ กฟผ.	1
3.ภาพรวมการใช้ไฟฟ้าของ กฟน.	2
4.ราคาขายส่ง ราคาขายปลีกเฉลี่ยต่อหน่วย และค่า Ft	2
5.วิเคราะห์ผลกระทบทางเศรษฐกิจ ต่อ กฟน.	3
รายงานสถานการณ์ความต้องการไฟฟ้า วิเคราะห์ภาพรวมเศรษฐกิจ และผลกระทบต่อ กฟน.	4
1.ความต้องการพลังงานไฟฟ้าของ กฟผ. (GWh)	4
2.ความต้องการพลังไฟฟ้าสูงสุด (MW) ของ กฟผ.	4
3.หน่วยซื้อของ กฟน. (GWh)	5
4.ความต้องการพลังไฟฟ้าสูงสุดของ กฟน. (MW)	6
5.หน่วยจำหน่ายของ กฟน. (GWh)	6
6.หน่วยสูญเสียของ กฟน. (GWh)	7
7.จำนวนผู้ใช้ไฟฟ้าของ กฟน.	8
8.จำนวนเครื่องวัดฯใหม่ของ กฟน.	9
9.รายได้จากการจำหน่ายพลังงานไฟฟ้า	9
10.ราคาขายส่ง ราคาขายปลีกเฉลี่ยต่อหน่วย และค่า F_t	10
11.ความสัมพันธ์ระหว่าง GRP,GDP และหน่วยจำหน่ายของ กฟน.	11
12.ปัจจัยสำคัญที่ส่งผลต่อปริมาณการใช้ไฟฟ้า ของกฟน.	12-13

สารบัญญัตินำ

1.ตารางที่ 1	ความต้องการพลังงานไฟฟ้าของ กฟผ. ประจำปี 2552	14
2.ตารางที่ 2	ความต้องการพลังไฟฟ้าสูงสุดของ 3 การไฟฟ้า ประจำปี 2552	15
3.ตารางที่ 3	เปรียบเทียบพลังงานไฟฟ้าที่ กฟน. ซื้อจาก กฟผ. และ ผู้ผลิตไฟฟ้าขนาดเล็กมาก(VSPP) ประจำปี 2551-2552	16
4.ตารางที่ 4	เปรียบเทียบความต้องการพลังไฟฟ้าสูงสุดของ กฟน. ปี 2549-2552	17
5.ตารางที่ 5	เปรียบเทียบหน่วยจำหน่ายของ กฟน. ปี 2549-2552	18
6.ตารางที่ 6	หน่วยจำหน่ายแยกตามการไฟฟ้านครหลวงเขต (ไม่รวมไฟฟ้าสาธารณะ) ก.ย.52	19
7.ตารางที่ 7	เปรียบเทียบหน่วยจำหน่ายแยกตามระดับแรงดัน ประจำปี 2552	20
8.ตารางที่ 8	เปรียบเทียบหน่วยจำหน่าย แยกตามกลุ่มผู้ใช้ไฟฟ้าเดือนก.ย.52	21
9.ตารางที่ 8.1	เปรียบเทียบหน่วยจำหน่ายแยกตามกลุ่มผู้ใช้ไฟฟ้าเดือนม.ค-ก.ย.52	21
10.ตารางที่ 9	หน่วยจำหน่ายแยกตามกลุ่มผู้ใช้ไฟฟ้า และระดับแรงดัน (ไม่รวมไฟ สาธารณะ) เดือนก.ย.52	22
11.ตารางที่ 9.1	สัดส่วนหน่วยจำหน่ายแยกตามกลุ่ม และระดับแรงดันผู้ใช้ไฟฟ้า เดือนก.ย.52	22
12.ตารางที่ 10	หน่วยจำหน่ายแยกตามประเภทผู้ใช้ไฟฟ้า เดือนก.ย.52	23
13.ตารางที่ 11	เปรียบเทียบจำนวนผู้ใช้ไฟฟ้าของ กฟน.ประจำปี 2549-2552	24
14.ตารางที่ 12	เปรียบเทียบจำนวนผู้ใช้ไฟฟ้าแยกตามการไฟฟ้านครหลวงเขต (ไม่รวมไฟสาธารณะ) เดือนก.ย.52	25
15.ตารางที่ 13	เปรียบเทียบจำนวนผู้ใช้ไฟฟ้าแยกตามระดับแรงดัน ประจำปี 2552	26
16.ตารางที่ 14	จำนวนผู้ใช้ไฟฟ้าแยกตามกลุ่มผู้ใช้ไฟฟ้า และระดับแรงดันเดือนก.ย.52	27
17.ตารางที่ 14.1	สัดส่วนจำนวนผู้ใช้ไฟฟ้าแยกตามกลุ่มผู้ใช้ไฟฟ้า และระดับแรงดันเดือนก.ย.52	27
18.ตารางที่ 15	เปรียบเทียบจำนวนผู้ใช้ไฟฟ้าแยกตามกลุ่มผู้ใช้ไฟฟ้า เดือนก.ย.52	28

สารบัญตาราง (ต่อ)

19.ตารางที่ 16	จำนวนผู้ใช้ไฟฟ้าแยกตามประเภทผู้ใช้ไฟฟ้า เดือนก.ย.52	29
20.ตารางที่ 17	จำนวนเครื่องวัดฯใหม่ที่ฟข.ดำเนินการติดตั้งได้ ประจำปี 2551-2552	30
21.ตารางที่ 18	เปรียบเทียบรายได้ แยกตามกลุ่มผู้ใช้ไฟฟ้า เดือนก.ย.52	31
22.ตารางที่ 18.1	เปรียบเทียบรายได้แยกตามกลุ่มผู้ใช้ไฟฟ้า เดือนม.ค.-ก.ย.52	31
23.ตารางที่ 19	เปรียบเทียบราคาขายส่ง ขายปลีกเฉลี่ย เดือนก.ย.52	32
24.ตารางที่ 20	การจำหน่ายไฟฟ้ากลุ่มธุรกิจ และกลุ่มอุตสาหกรรมที่สำคัญ	
	10 กลุ่มแรก ปี 2551-2552	33
25.ตารางที่ 21	ผลิตภัณฑ์มวลรวมในประเทศ (ในกฟน.) การจำหน่ายไฟฟ้าภาพรวม	
	และความยืดหยุ่น	34
26.ตารางที่ 22	ผลิตภัณฑ์มวลรวมในประเทศ กับการจำหน่ายไฟฟ้า ของ กฟน. และ	
	กฟผ. รายไตรมาส	35

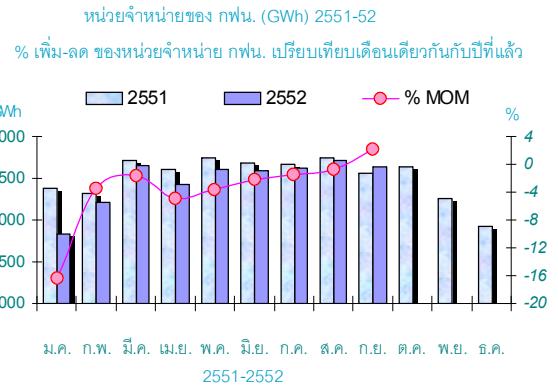
บทสรุปผู้บริหาร

1. ค่าพยากรณ์หน่วยจำหน่ายของ กฟน.

- คณะอนุกรรมการการพยากรณ์ความต้องการไฟฟ้า มีมติให้ปรับปรุงค่าพยากรณ์ชุดมกราคม 2551 เป็นชุด 8 ธันวาคม 2551
- ค่าพยากรณ์ (ชุด 8 ธันวาคม 2551) หน่วยจำหน่ายปี 2552 เท่ากับ 42,253 ล้านหน่วย เพิ่มขึ้นร้อยละ 0.04
- หน่วยจำหน่ายในเดือน ก.ย.52 เท่ากับ 3,632 ล้านหน่วย เพิ่มขึ้นจากเดือนเดียวกันของปีที่แล้ว ร้อยละ 2.19 และเมื่อเปรียบเทียบกับค่าพยากรณ์ (ชุด 8 ธันวาคม 2551) พบว่าต่ำกว่าร้อยละ 0.16

2. ภาพรวมการใช้ไฟฟ้าของ กฟผ.

- ความต้องการพลังงานไฟฟ้าของ กฟผ. ในช่วงเดือน ม.ค.-ก.ย.52 เท่ากับ 108,327 ล้านหน่วย ลดลงจากช่วงเวลาเดียวกันของปีที่แล้ว ร้อยละ 2.65 โดยมีสัดส่วนความต้องการพลังงานไฟฟ้าอยู่ในเขตจำหน่ายของ กฟน. ร้อยละ 29.96 เขตจำหน่ายของ กฟภ. ร้อยละ 65.57 ลูกค้านำตรงของ กฟผ. ร้อยละ 2.03 และค่าความสูญเสีย ร้อยละ 2.44
- ความต้องการพลังไฟฟ้าสูงสุดของ กฟผ. เกิดขึ้นในเดือน ส.ค. 52 เท่ากับ 20,724 MW. ลดลงจากเดือนเดียวกันของปีที่แล้ว ร้อยละ 2.07 โดยมีความต้องการพลังไฟฟ้าสูงสุดในเขตจำหน่ายของ กฟน. เท่ากับ 7,511 MW. กฟภ. เท่ากับ 14,192 MW. และลูกค้านำตรงของ กฟผ. เท่ากับ 472 MW.



	Energy _a (GWh)		% MOM	Energy _f (GWh)	% error
	2551	2552		2552	
ม.ค.	3,380	2,829	-16.30	3,341	-18.11
ก.พ.	3,321	3,207	-3.43	3,337	-4.06
มี.ค.	3,712	3,653	-1.59	3,587	1.82
เม.ย.	3,606	3,427	-4.96	3,592	-4.80
พ.ค.	3,750	3,613	-3.65	3,728	-3.17
มิ.ย.	3,681	3,598	-2.25	3,637	-1.09
ก.ค.	3,670	3,616	-1.47	3,610	0.16
ส.ค.	3,740	3,716	-0.64	3,644	1.94
ก.ย.	3,554	3,632	2.19	3,638	-0.16
ต.ค.	3,637			3,592	
พ.ย.	3,259			3,307	
ธ.ค.	2,926			3,240	
รวม	42,236			42,253	

บทสรุปผู้บริหาร

3.ภาพรวมการใช้ไฟฟ้าของ กฟน.

หน่วยซื้อ (GWh)

- ในเดือน ก.ย.52 กฟน.รับซื้อพลังงานไฟฟ้าทั้งหมดเท่ากับ 3,749 ล้านหน่วย เพิ่มขึ้นจากเดือนเดียวกันของปีที่แล้วร้อยละ 2.34 ในช่วง 9 เดือนที่ผ่านมา (ม.ค.-ก.ย.52) กฟน.รับซื้อพลังงานไฟฟ้าทั้งหมดเท่ากับ 32,457 ล้านหน่วย ลดลงจากช่วงเดียวกันของปีที่แล้วร้อยละ 3.17 แบ่งเป็นพลังงานไฟฟ้าที่รับซื้อจาก กฟผ. เท่ากับ 32,451 ล้านหน่วย ลดลงจากช่วงเวลาเดียวกันของปีที่แล้ว ร้อยละ 3.17 และพลังงานไฟฟ้าที่รับซื้อจากผู้ผลิตไฟฟ้าขนาดเล็กมากเท่ากับ 5.78 ล้านหน่วย เมื่อเปรียบเทียบกับค่าพยากรณ์ (ชุด 8 ธ.ค.51) ซึ่งเห็นว่าพลังงานไฟฟ้าที่ กฟน.รับซื้อทั้งหมด ในช่วง 9 เดือนที่ผ่านมา ต่ำกว่าค่าพยากรณ์ ร้อยละ 2.71

ความต้องการพลังไฟฟ้าสูงสุด (MW)

- ความต้องการพลังไฟฟ้าสูงสุด ในปี 2552 เกิดขึ้นในเดือน เม.ย.52 เท่ากับ 7,511 MW. ลดลงจากปีที่แล้ว ร้อยละ 0.98 เมื่อเปรียบเทียบกับค่าพยากรณ์ (ชุด 8 ธ.ค.51) จะเห็นว่าความต้องการพลังไฟฟ้าสูงสุดที่เกิดขึ้นในเดือน เม.ย.52 ต่ำกว่าค่าพยากรณ์ร้อยละ 3.41

หน่วยจำหน่าย (GWh)

- การจำหน่ายไฟฟ้าของ กฟน. ในเดือน ก.ย.52 เท่ากับ 3,632 ล้านหน่วย เพิ่มขึ้นจากเดือนเดียวกันของปีที่แล้วร้อยละ 2.19 และเมื่อพิจารณาค่าสะสมในช่วง 9 เดือนที่ผ่านมา (ม.ค.-ก.ย.52) เท่ากับ 31,292 ล้านหน่วย ลดลงจากช่วงเวลาเดียวกันของปีที่แล้วร้อยละ 3.46 โดยมีอัตราลดลงมากที่สุด ในเขตสมุทรปราการ ซึ่งอยู่ในกลุ่มอุตสาหกรรม หรือประเภทกิจการขนาดใหญ่

- เมื่อเปรียบเทียบกับค่าพยากรณ์ (ชุด 8 ธ.ค.51) การจำหน่ายไฟฟ้าที่เกิดขึ้นจริง (ม.ค.-ก.ย.52)

ต่ำกว่าค่าพยากรณ์ร้อยละ 2.62

หน่วยจำหน่ายแยกตามระดับแรงดัน (GWh)

- หน่วยจำหน่ายแยกตามระดับแรงดัน เดือนก.ย.52 ระดับแรงดัน 220 V. , 12-24 kV. และ 69-115 kV. เท่ากับ 1,741 , 1,584 และ 307 ล้านหน่วย ค่าสะสม 9 เดือน (ม.ค.-ก.ย.52) เท่ากับ 15,563 13,094 และ 2,635 ล้านหน่วย คิดเป็นสัดส่วนเท่ากับ 49.74 , 41.84 และ 8.42 ตามลำดับ

จำนวนผู้ใช้ไฟฟ้า

- จำนวนผู้ใช้ไฟฟ้าของเดือนก.ย.52 เท่ากับ 2,881,918 ราย เพิ่มขึ้นจากเดือนเดียวกันของปีที่แล้ว ร้อยละ 4.31 และเพิ่มจากเดือน ธ.ค.51 ร้อยละ 3.17 ซึ่งเขตบางพลีมีอัตราเพิ่มสูงที่สุด

หน่วยสูญเสีย (GWh)

- หน่วยสูญเสีย ในเดือน ก.ย.52 เท่ากับ ร้อยละ 3.11 สะสม 9 เดือน(ม.ค.-ก.ย.52) ร้อยละ 3.59

จำนวนเครื่องวัดฯใหม่

- จำนวนเครื่องวัดฯใหม่ที่มีการไฟฟ้านครหลวงเขตดำเนินการติดตั้งเดือน ก.ย.52 เท่ากับ 14,468 เครื่อง จำนวนเครื่องวัดฯสะสม 9 เดือน (ม.ค.-ก.ย.52) เท่ากับ 97,850 เครื่อง

รายได้จากการจำหน่ายพลังงานไฟฟ้า

- รายได้จากการจำหน่ายพลังงานไฟฟ้า (ไม่รวม Ft และ VAT) ในเดือน ก.ย.52 เท่ากับ 8,819 ล้านบาท เพิ่มขึ้นจากเดือนเดียวกันของปีที่แล้วร้อยละ 2.41 และเมื่อพิจารณาค่าสะสมในช่วง 9 เดือนที่ผ่านมา (ม.ค.-ก.ย.52) เท่ากับ 75,666 ล้านบาท ลดลงจากช่วงเวลาเดียวกันของปีที่แล้วร้อยละ 2.62

บทสรุปผู้บริหาร

4.ราคาขายส่ง ราคาขายปลีกเฉลี่ยต่อหน่วย และค่า Ft

- ราคาขายส่งไฟฟ้าที่ กฟน.ซื้อไฟฟ้าจาก กฟผ.เดือน ก.ย.52 (ไม่รวม Ft ขายส่ง และเงินชดเชยรายได้ที่อุดหนุนให้ กฟภ.) เท่ากับ 1.6646 บาทต่อหน่วย ลดลงจากเดือนเดียวกันของปีที่แล้ว 1.24 สตางค์ต่อหน่วย และเพิ่มขึ้นจากเดือนที่แล้ว 6.09 สตางค์ต่อหน่วย
- ราคาขายปลีกเฉลี่ยต่อหน่วย (ไม่รวม Ft และ VAT) เดือน ก.ย.52 ของประเภทบ้านอยู่อาศัย ธุรกิจอุตสาหกรรม และราชการ เท่ากับ 2.6232 2.6277 , 2.0988 และ 2.3271 บาทต่อหน่วยตามลำดับ
- ค่า Ft ขายส่งเดือน ก.ย.52 ที่ กฟผ.เรียกเก็บจาก กฟน. เท่ากับ 92.08 สตางค์ต่อหน่วยซื้อสำหรับค่า Ft ขายปลีกที่ กฟน.เรียกเก็บกับผู้ใช้ไฟฟ้าในเดือน ก.ย.52 เท่ากับ 92.55 สตางค์ต่อหน่วย

เพิ่มขึ้นร้อยละ 0.39

- ผลกระทบด้านการจำหน่ายไฟฟ้าของ กฟน. ในภาคธุรกิจพบว่าในเดือน ก.ย.52 เพิ่มขึ้นจากเดือนที่แล้ว ร้อยละ 3.81 เพิ่มขึ้นในสาขา อพาร์ทเมนท์/เกสต์เฮ้าส์ ธนาคารพาณิชย์ และเงินลงทุน และอสังหาริมทรัพย์ ค่าสะสม 9 เดือน (ม.ค.-ก.ย.52) เพิ่มขึ้น จากช่วงเวลาเดียวกันของปีที่แล้ว ร้อยละ 0.49 เพิ่มขึ้นในสาขา อพาร์ทเมนท์/เกสต์เฮ้าส์ อสังหาริมทรัพย์ และโรงพยาบาลทั่วไป ส่วนธุรกิจที่ยังลดลงอย่างต่อเนื่อง ใน 9 เดือนที่ผ่านมา ได้แก่ สาขาโรงแรมเพื่อการท่องเที่ยว การก่อสร้าง และร้านขายส่ง ตามลำดับ ในภาคอุตสาหกรรมยังคงลดลงต่อเนื่องในทุกสาขา ได้แก่ สาขาการผลิตเหล็ก ยานยนต์ และอุตสาหกรรมโลหะเครื่องจักรตามลำดับ

5.วิเคราะห์ผลกระทบทางเศรษฐกิจ ต่อ กฟน.

- เดือน ก.ย.52 การบริโภคภาคเอกชนปรับตัวดีขึ้นต่อเนื่อง ซึ่งการหดตัวลดลงเหลือร้อยละ -9.6 ส่งผลให้ภาษีมูลค่าเพิ่มหดตัวลดลงด้วย นอกจากนี้ปริมาณการจำหน่ายรถยนต์นั่งขยายตัวกลับมาเป็นบวกครั้งแรกที่ร้อยละ 14.7 ดัชนีความเชื่อมั่นของผู้บริโภคปรับตัวเพิ่มขึ้น 4 เดือนติดต่อกัน ซึ่งในเดือน ก.ย.52 อยู่ที่ระดับ 68.4 จุด การลงทุนภาคเอกชนปรับตัวดีขึ้น โดยเฉพาะการลงทุนในหมวดเครื่องมือเครื่องจักรซึ่งหดตัวลดลงเหลือร้อยละ -7.2 การส่งออกปรับตัวดีขึ้นต่อเนื่อง ซึ่งหดตัวลดลงเหลือร้อยละ -8.5 สินค้าส่งออกที่ปรับตัวดีขึ้นได้แก่ อิเล็กทรอนิกส์ เครื่องใช้ไฟฟ้า ผลิตภัณฑ์ยางและเคมีภัณฑ์ สำหรับดัชนีผลผลิตภาคอุตสาหกรรม (MPI) ในเดือน ก.ย.52 ขยายตัว

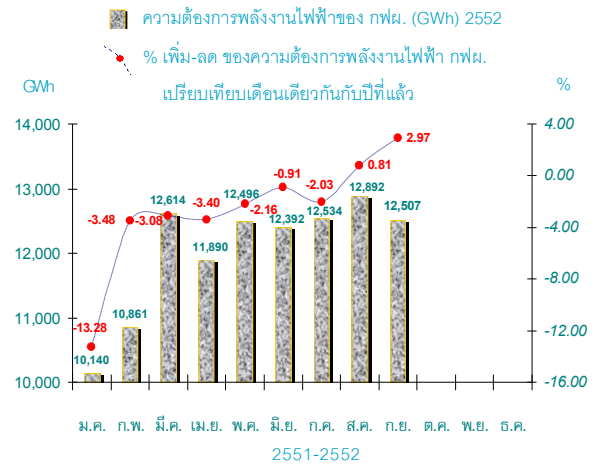
รายงานสถานการณ์ความต้องการไฟฟ้า

1. ความต้องการพลังงานไฟฟ้าของ กฟผ. (GWh)

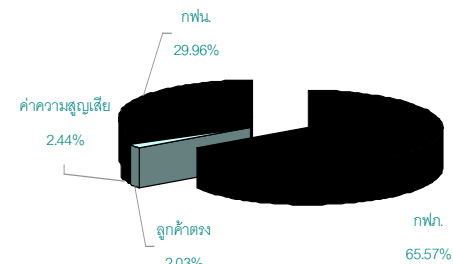
- ความต้องการพลังงานไฟฟ้าของ กฟผ. ในช่วง 9 เดือนที่ผ่านมา (ม.ค.-ก.ย. 52) เท่ากับ 108,327 ล้านหน่วย ลดลงจากช่วงเวลาเดียวกันของปีที่แล้ว ร้อยละ 2.65

- สัดส่วนความต้องการพลังงานไฟฟ้าของ กฟผ.. อยู่ในเขตจำหน่าย ดังนี้

กฟน.	ร้อยละ	29.96
กฟภ.	ร้อยละ	65.57
ลูกค้าตรงของ กฟผ.	ร้อยละ	2.03
และค่าความสูญเสีย	ร้อยละ	2.44



สัดส่วน (%) การใช้พลังงานไฟฟ้า กฟผ. กฟน. และ กฟภ. ม.ค.-ก.ย.52



2. ความต้องการพลังไฟฟ้าสูงสุด (MW) ของ กฟผ.

- ความต้องการพลังไฟฟ้าสูงสุด ในช่วง 9 เดือนที่ผ่านมา (ม.ค.-ก.ย.52) เป็นดังนี้

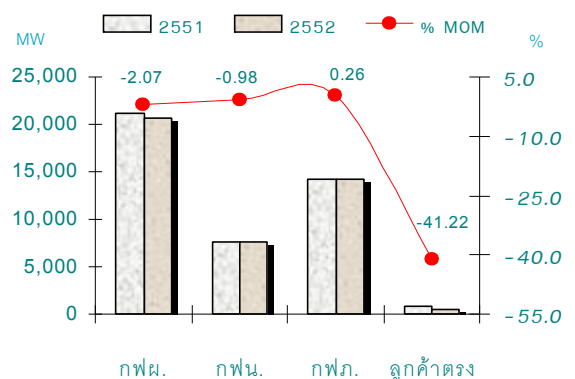
กฟผ. 20,724 MW. ลดลง จากช่วงเวลาเดียวกันของปีที่แล้ว 439 MW. หรือร้อยละ 2.07

กฟน. 7,511 MW. ลดลง จากช่วงเวลาเดียวกันของปีที่แล้ว 74 MW. หรือร้อยละ 0.98

กฟภ. 14,192 MW. เพิ่มขึ้น จากช่วงเวลาเดียวกันของปีที่แล้ว 37 MW. หรือร้อยละ 0.26

ลูกค้าตรง กฟผ. 472 MW. ลดลง จากช่วงเวลาเดียวกันของปีที่แล้ว 331 MW. หรือร้อยละ 41.22

เปรียบเทียบความต้องการพลังไฟฟ้าสูงสุด (MW) ม.ค.-ก.ย. 2551/52



3.หน่วยซื้อ กฟน. (GWh)

- พลังงานไฟฟ้าที่ กฟน. รับซื้อทั้งหมดในเดือน ก.ย.52 เท่ากับ 3,749 ล้านหน่วย เพิ่มขึ้นจากเดือนเดียวกันของปีที่แล้ว 86 ล้านหน่วย หรือร้อยละ 2.34

- ในช่วง 9 เดือนที่ผ่านมา (ม.ค.-ก.ย.52) พลังงานไฟฟ้าที่ กฟน. รับซื้อทั้งหมดเท่ากับ 32,457 ล้านหน่วย ลดลงจากช่วงเวลาเดียวกันของปีที่แล้ว เท่ากับ 1,061 ล้านหน่วย หรือร้อยละ 3.17

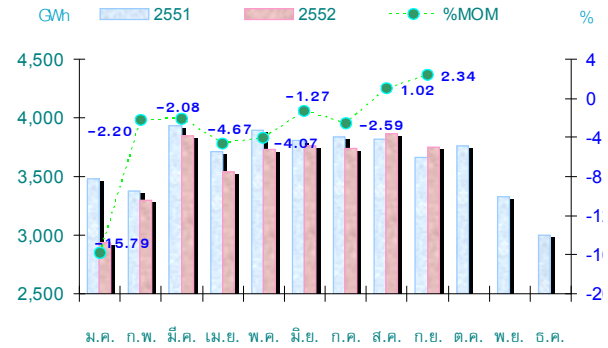
- พลังงานไฟฟ้าที่ กฟน.รับซื้อทั้งหมดประกอบด้วย พลังงานไฟฟ้าที่ซื้อจาก กฟผ. และซื้อจากผู้ผลิตไฟฟ้าขนาดเล็กมาก (VSPP) คิดเป็นสัดส่วน 99.99 และ 0.01 ตามลำดับ

- ในช่วง 9 เดือนที่ผ่านมา (ม.ค.-ก.ย.52) พลังไฟฟ้าที่ กฟน.รับซื้อจาก กฟผ. เท่ากับ 32,451 ล้านหน่วย ลดลงจากช่วงเวลาเดียวกันของปีที่แล้ว 1,062 ล้านหน่วยหรือร้อยละ 3.17และพลังงานไฟฟ้าที่รับซื้อจาก ผู้ผลิต ไฟฟ้าขนาดเล็กมาก (VSPP) เท่ากับ 5.78 ล้านหน่วย

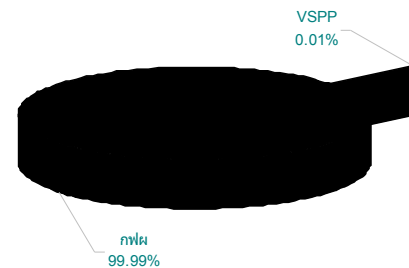
- เมื่อเปรียบเทียบกับค่าพยากรณ์ (ชุด 8 ธ.ค.51) พบว่าพลังงานที่ กฟน.รับซื้อทั้งหมดในเดือน ม.ค.-ก.ย.52 ต่ำกว่าค่าพยากรณ์ 880 ล้านหน่วย หรือร้อยละ 2.71

- เมื่อพิจารณาพลังงานไฟฟ้าที่ กฟน. ซื้อทั้งหมด จำแนกตามระดับแรงดันในเดือน ม.ค.-ก.ย.52 ปรากฏว่าสัดส่วนการซื้อ ไฟฟ้าในระดับแรงดัน 115 kv. มีแนวโน้มสูงขึ้น ซึ่งจะทำให้ต้นทุนค่าซื้อไฟฟ้าเพิ่มขึ้นได้ส่วนหนึ่ง เนื่องจากอัตราค่าไฟฟ้าขายส่งที่ระดับแรงดัน 115 kv สูงกว่า 230 kv.

เปรียบเทียบหน่วยซื้อทั้งหมดของ กฟน. (GWh) 2551/52

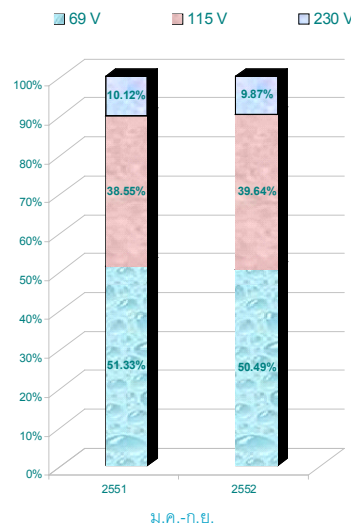


สัดส่วน (%) หน่วยซื้อ กฟน. ก.ย.2552



สัดส่วน (%) การใช้พลังงานแยกตามแรงดัน ม.ค-ก.ย.2551/52

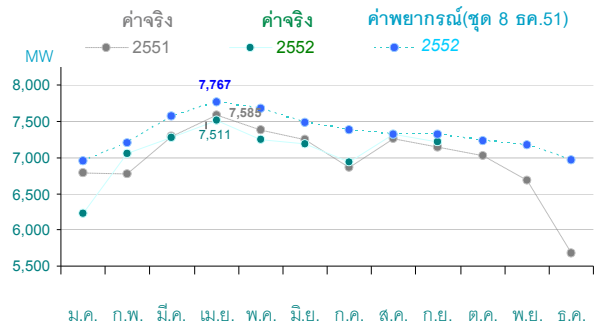
แรงดัน	2551		2552	
	GWh	% share	GWh	% share
69 kv	17,203	51.33	16,386	50.49
115 kv	12,919	38.55	12,863	39.64
230 kv	3,391	10.12	3,202	9.87
รวม	33,513	100.00	32,451	100.00



4.ความต้องการพลังไฟฟ้าสูงสุดของ กฟน. (MW)

- ความต้องการพลังไฟฟ้าสูงสุดของ กฟน. ในช่วง 9 เดือนที่ผ่านมา (ม.ค.-ก.ย.52) เกิดขึ้นในเดือนเม.ย.52 เท่ากับ 7,511 MW. ลดลงจากช่วงเดียวกันของปีที่แล้ว เท่ากับ 74 MW. หรือลดลงร้อยละ 0.98 และเมื่อเปรียบเทียบกับค่าพยากรณ์ (ชุด 8 ธันวาคม 2551) มีค่าต่ำกว่าค่าพยากรณ์เท่ากับ 256 MW. หรือต่ำกว่าร้อยละ 3.41

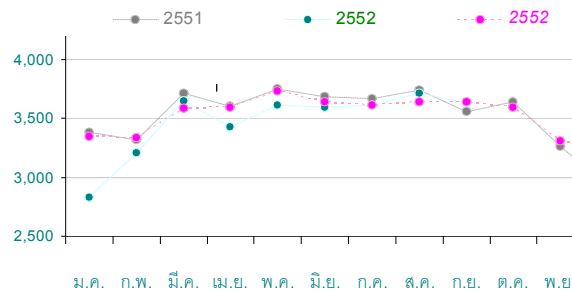
ความต้องการพลังไฟฟ้าสูงสุดของ กฟน. : ค่าจริง 2551/52 ค่าพยากรณ์ (ชุด 8 ธค.51)



5.หน่วยจำหน่ายของ กฟน. (GWh)

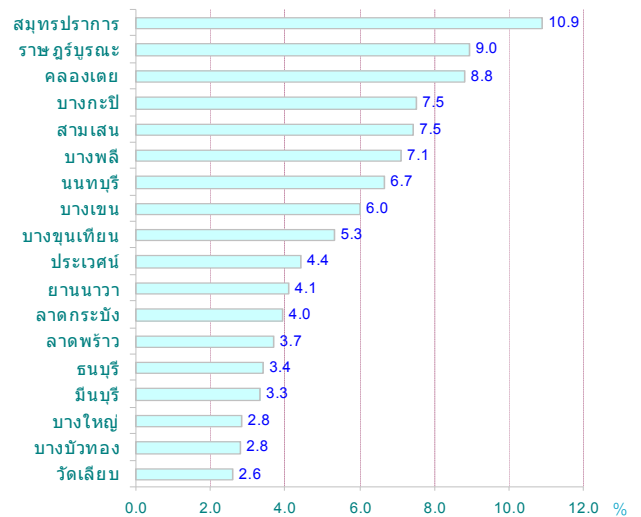
- หน่วยจำหน่ายของเดือน ก.ย.52 เท่ากับ 3,632 ล้านหน่วยเพิ่มขึ้นจากเดือนเดียวกันของปีที่แล้ว 78 ล้านหน่วย หรือเพิ่มขึ้นร้อยละ 2.19 ในช่วง 9 เดือนที่ผ่านมา (ม.ค.-ก.ย.52) หน่วยจำหน่ายเท่ากับ 31,292 ล้านหน่วย ลดลงจากช่วงเวลาเดียวกันของปีที่แล้ว 1,122 ล้านหน่วย ล้านหน่วยหรือ ลดลงร้อยละ 3.46

หน่วยจำหน่ายของ กฟน. : ค่าจริง 2551/52 และค่าพยากรณ์ (ชุด 8 ธค.51)



-เมื่อเปรียบเทียบหน่วยจำหน่ายที่เกิดขึ้นจริง (ม.ค.-ก.ย.52) ต่ำกว่าค่าพยากรณ์เท่ากับ 821 ล้านหน่วย หรือต่ำกว่าร้อยละ 2.62

สัดส่วนหน่วยจำหน่าย (%) แยกตามการไฟฟ้าเขต เดือนก.ย.52



- หน่วยจำหน่ายแยกตามการไฟฟ้านครหลวงเขตเดือนก.ย.52 ลดลงมากที่สุด ในเขตสมุทรปราการ ลดลง ร้อยละ 3.77 สะสม 9 เดือน(ม.ค.-ก.ย.52) ลดลงมากที่สุด ในเขตสมุทรปราการ บางพลี และ ราชบุรี ร้อยละ 15.00 , 11.47 และ 6.67

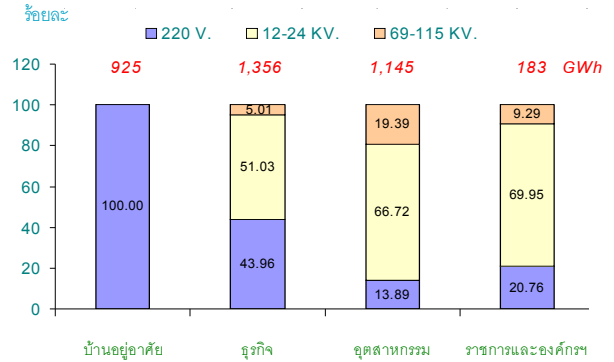
- หน่วยจำหน่ายแยกตามกลุ่มผู้ใช้ไฟฟ้า และระดับแรงดันเดือน ก.ย.52 แสดงดังตารางต่อไปนี้

กลุ่มผู้ใช้ไฟฟ้า	ระดับแรงดัน			รวม
	220 V.	12-24 KV.	69-115 KV.	
บ้านอยู่อาศัย	925	0	0	925
ธุรกิจ	596	692	68	1,356
อุตสาหกรรม	159	764	222	1,145
ราชการและองค์กรฯ	38	128	17	183
รวม	1,718	1,584	307	3,609

- หน่วยจำหน่าย เดือน ก.ย.52 และหน่วยจำหน่ายสะสมเดือน ม.ค.-ก.ย.52 จำแนกตามกลุ่มผู้ใช้ไฟฟ้าเปรียบเทียบกับช่วงเวลาเดียวกันของปีที่แล้วเป็นดังนี้

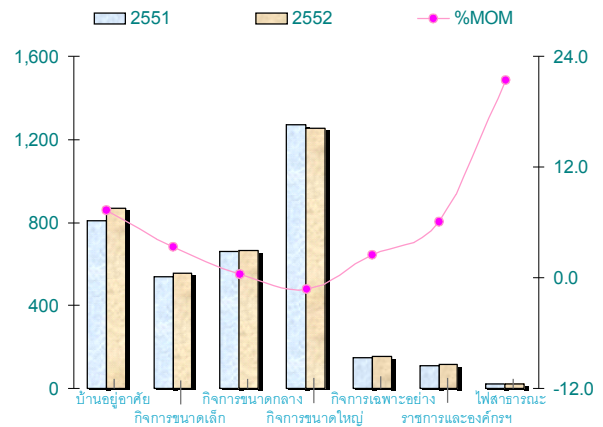
กลุ่มผู้ใช้ไฟฟ้า	ปี 2552			
	ก.ย.		ม.ค.-ก.ย.	
	ล้านหน่วย	เพิ่ม/ลด (%)	ล้านหน่วย	เพิ่ม/ลด (%)
1.บ้านอยู่อาศัย	925	7.21	7,958	3.06
2.ธุรกิจ	1,356	3.81	12,027	0.49
3.อุตสาหกรรม	1,145	-3.80	9,596	-13.09
4.ราชการและองค์กรฯ	183	4.41	1,513	0.36

หน่วยจำหน่าย (GWh) แยกตามกลุ่มผู้ใช้ไฟฟ้าและระดับแรงดันเดือนกันยายน 2552



- หน่วยจำหน่ายแยกตามประเภทผู้ใช้ไฟฟ้าเดือนก.ย.52 ลดลงมากที่สุด ในประเภทกิจการขนาดใหญ่ ลดลงร้อยละ 1.19 สะสม 9 เดือน (ม.ค.-ก.ย.52) ลดลงในประเภทกิจการขนาดใหญ่ กิจการขนาดกลาง และกิจการเฉพาะอย่าง ร้อยละ 8.65, 5.75 และ 2.77 ตามลำดับ

เปรียบเทียบหน่วยจำหน่าย (GWh) ตามประเภทผู้ใช้ไฟฟ้ากันยายน 2551/52

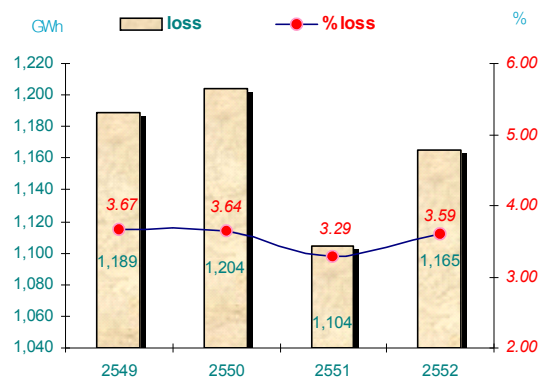


6.หน่วยสูญเสียของ กฟน. (GWh)

- หน่วยสูญเสียเดือน ก.ย.52 เท่ากับ 116 ล้านหน่วย หรือร้อยละ 3.11

- หน่วยสูญเสียสะสม (ม.ค.-ก.ย.52) เท่ากับ 1,165 ล้านหน่วย หรือร้อยละ 3.59

หน่วยสูญเสียสะสมของ กฟน. (GWh) (ม.ค.-ก.ย.52)



7.จำนวนผู้ใช้ไฟฟ้าของ กฟน.

- จำนวนผู้ใช้ไฟฟ้าของเดือน ก.ย.52 เท่ากับ 2,881,918 ราย เพิ่มขึ้นจากเดือนเดียวกันของปีที่แล้ว 119,079 ราย หรือร้อยละ 4.31 และเพิ่มจากเดือนธ.ค.51 เท่ากับ 88,581 รายหรือร้อยละ 3.17

- จำนวนผู้ใช้ไฟฟ้าแยกตามการไฟฟ้านครหลวงเขตเดือนก.ย.52 เพิ่มขึ้นมากที่สุด ในเขตบางพลี บางบัวทองและบางเขน เพิ่มขึ้นร้อยละ 7.89, 5.47 และ 5.34 ตามลำดับ โดยมีสัดส่วนมากที่สุด 3 ลำดับแรกได้แก่ เขตนนทบุรี บางเขน และบางกะปิ ร้อยละ 8.98, 8.04 และ 6.77 ตามลำดับ

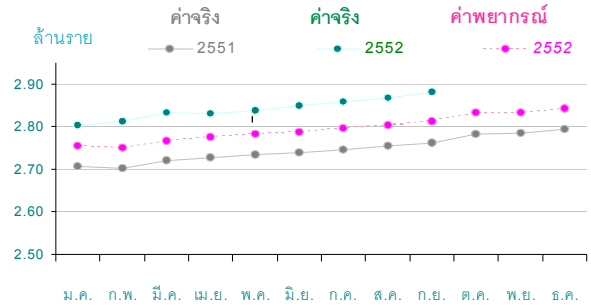
- จำนวนผู้ใช้ไฟฟ้าแยกตามกลุ่มผู้ใช้ไฟฟ้าและระดับแรงดัน เดือนก.ย.52 แสดงดังตารางต่อไปนี้

กลุ่มผู้ใช้ไฟฟ้า	ระดับแรงดัน			รวม
	220 V.	12-24 KV.	69-115 KV.	
บ้านอยู่อาศัย	2,437,365	0	0	2,437,365
ธุรกิจ	379,117	8,309	20	387,446
อุตสาหกรรม	40,891	3,887	55	44,833
ราชการและองค์กรฯ	10,774	1,493	7	12,274
รวม	2,868,142	13,689	82	2,881,918

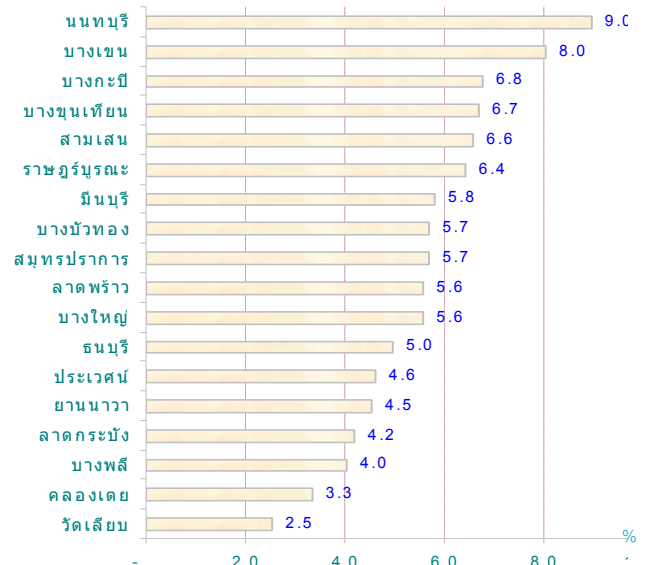
- จำนวนผู้ใช้ไฟฟ้าเดือนก.ย.52 จำแนกตามกลุ่มผู้ใช้ไฟฟ้าเปรียบเทียบกับปีที่แล้ว (ธ.ค.51) แสดงดังตารางต่อไปนี้

กลุ่มผู้ใช้ไฟฟ้า	ก.ย.52	
	ราย	เพิ่ม (%)
1.บ้านอยู่อาศัย	2,437,365	3.70
2.ธุรกิจ	387,446	0.24
3.อุตสาหกรรม	44,833	-0.10
4.ราชการและองค์กรฯ	12,274	7.36

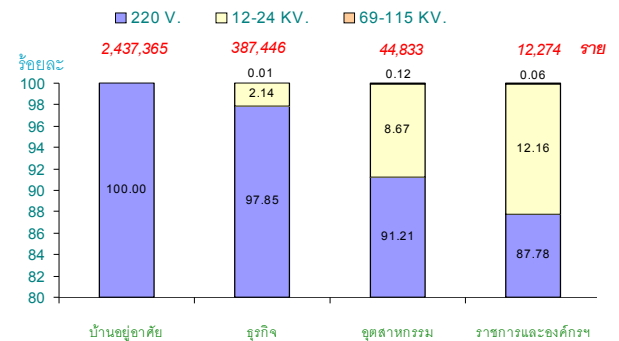
จำนวนผู้ใช้ไฟฟ้า : ค่าจริง 2551/52 และค่าพยากรณ์ 2552



สัดส่วนจำนวนผู้ใช้ไฟฟ้า (%) แยกตามการไฟฟ้าเขต เดือนก.ย.52



เปรียบเทียบจำนวนผู้ใช้ไฟฟ้าแยกตามกลุ่มผู้ใช้ไฟฟ้าและระดับแรงดัน กันยายน 2551/52



- จำนวนผู้ใช้ไฟฟ้าเดือนก.ย.52 แยกตามประเภท ผู้ใช้ไฟฟ้าเพิ่มขึ้นในประเภท ราชการและองค์กรฯ กิจกรรมเฉพาะอย่าง และบ้านอยู่อาศัย ร้อยละ 7.47 4.11 และ 3.88 ตามลำดับ

8.จำนวนเครื่องวัดฯใหม่ของ กฟน.

- จำนวนเครื่องวัดฯใหม่ที่ การไฟฟ้านครหลวงเขต ดำเนินการติดตั้งเดือนก.ย.52 เท่ากับ 14,468 เครื่องวัดฯ ซึ่งการติดตั้งเครื่องวัดฯใหม่ ตั้งแต่เดือน ม.ค.- ก.ย.52 ติดตั้งได้ทั้งสิ้น 97,850 เครื่องวัดฯ

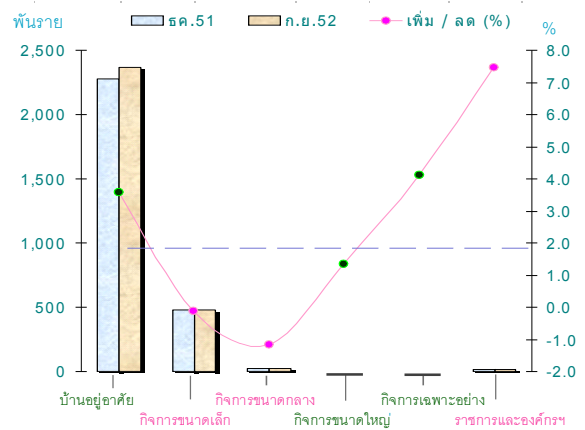
9.รายได้จากการจำหน่ายพลังงานไฟฟ้า

- รายได้จากการจำหน่ายพลังงานไฟฟ้า (ไม่รวม Ft และ VAT) เดือน ก.ย.52 เท่ากับ 8,819 ล้านบาท เพิ่มขึ้นจากเดือนเดียวกันของปีที่แล้วเท่ากับ 207 ล้านบาท หรือเพิ่มขึ้นร้อยละ 2.41 และเมื่อพิจารณาค่าสะสมในช่วง 9 เดือน (ม.ค.-ก.ย.52) เท่ากับ 75,666 ล้านบาท ลดลงจากช่วงเวลาเดียวกันของปีที่แล้วเท่ากับ 2,037 ล้านบาท หรือลดลงร้อยละ 2.62

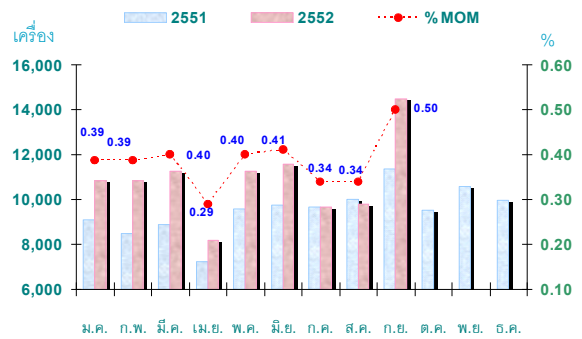
- รายได้จากการจำหน่ายพลังงานไฟฟ้า เดือน ก.ย.52 และม.ค.-ก.ย.52 จำแนกตามกลุ่มผู้ใช้ไฟฟ้า เปรียบเทียบกับช่วงเวลาเดียวกันของปีที่แล้ว แสดงดังตารางต่อไปนี้

กลุ่มผู้ใช้ไฟฟ้า	ก.ย.52		ม.ค.-ก.ย.52	
	ล้านบาท	เพิ่ม/ลด (%)	ล้านบาท	เพิ่ม/ลด (%)
1.บ้านอยู่อาศัย	2,425	7.51	20,813	2.99
2.ธุรกิจ	3,564	6.78	30,107	0.53
3.อุตสาหกรรม	2,403	-7.92	21,257	-11.63
4.ราชการและองค์กรฯ	427	4.44	3,489	-0.11

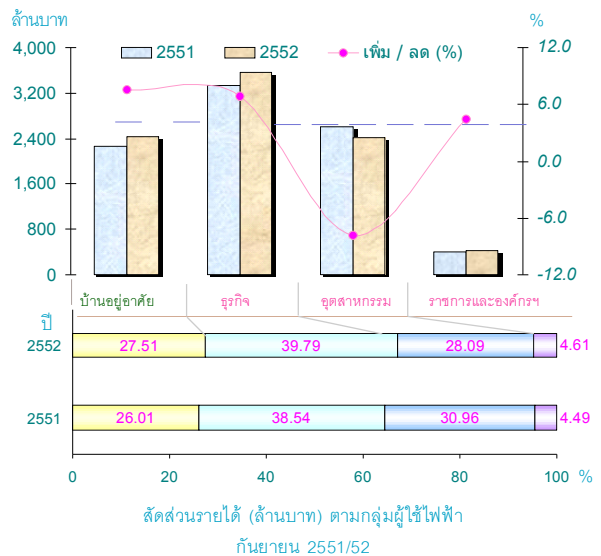
เปรียบเทียบจำนวนผู้ใช้ไฟฟ้าจำแนกตามประเภทผู้ใช้ไฟฟ้า ก.ย.52 กับปีที่แล้ว



เปรียบเทียบจำนวนเครื่องวัดฯใหม่ของ กฟน. ปี 2551/52



เปรียบเทียบรายได้ (ล้านบาท) ตามกลุ่มผู้ใช้ไฟฟ้า กันยายน 2551/52



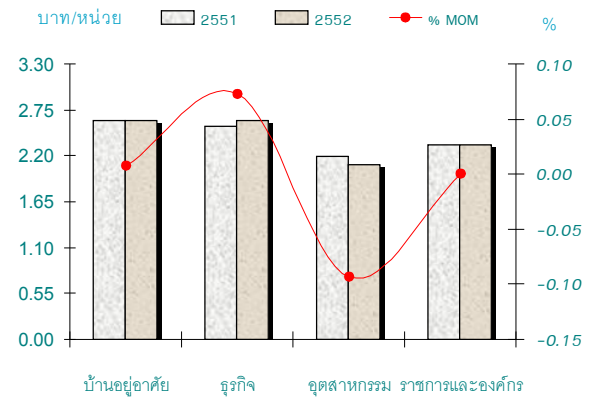
10.ราคาขายส่ง ราคาขายปลีกเฉลี่ยต่อหน่วย และค่า Ft

-ราคาขายส่งไฟฟ้าที่ กฟน.ซื้อไฟฟ้าจาก กฟผ.เดือน ก.ย.52 (ไม่รวม Ft ขายส่ง และเงินชดเชยรายได้ที่อุดหนุนให้ กฟน.) เท่ากับ 1.6646 บาทต่อหน่วย ลดลงจากเดือนเดียวกันของปีที่แล้ว 1.24 สตางค์ต่อหน่วย คิดเป็นจำนวนเงินค่าซื้อไฟฟ้าที่ลดลง 46.47 ล้านบาท เมื่อพิจารณาสัดส่วนการซื้อไฟฟ้าพบว่าสัดส่วนการซื้อไฟฟ้าช่วง OnPeak ลดลงร้อยละ 0.49 และสัดส่วนการซื้อไฟฟ้าระดับแรงดัน 230 kV. เพิ่มขึ้นร้อยละ 5.31 (ในเดือนก.ย.52 สถานีไฟฟ้า 230 เควี มีปัญหา ส่งผลให้รับไฟฟ้าได้นับเป็นสัดส่วนเพียงร้อยละ 5.80)

-ราคาขายปลีกเฉลี่ยต่อหน่วย (ไม่รวม Ft และ VAT) เดือน ก.ย.52 ของประเภทบ้านอยู่อาศัย ธุรกิจ อุตสาหกรรม และราชการ เท่ากับ 2.6232 2.6277 , 2.0988 และ 2.3271 บาทต่อหน่วย ตามลำดับ

- ค่า Ft ขายส่งเดือน ก.ย.52 ที่ กฟน.เรียกเก็บจาก กฟน. เท่ากับ 92.08 สตางค์ต่อหน่วยซื้อ สำหรับค่า Ft ขายปลีกที่ กฟน.เรียกเก็บกับผู้ใช้ไฟฟ้าในเดือน ก.ย.52 เท่ากับ 92.55 สตางค์ต่อหน่วย

เปรียบเทียบราคาขายปลีกเฉลี่ยต่อหน่วย ตามกลุ่มผู้ใช้ไฟฟ้า กันยายน 2551/52



11.ความสัมพันธ์ระหว่าง GRP,GDP และหน่วยจำหน่ายของ กฟน.

- การศึกษาความสัมพันธ์ระหว่างผลิตภัณฑ์มวลรวมภายในประเทศและการจำหน่ายไฟฟ้าจะพิจารณาจากความยืดหยุ่นอุปสงค์ต่อรายได้ (Income Elasticity) ซึ่งเป็นการวัดการเปลี่ยนแปลงของผลิตภัณฑ์มวลรวมภายในประเทศ (คิดเทียบเท่ากับรายได้) ที่มีต่อการเปลี่ยนแปลงการจำหน่ายไฟฟ้า

ความสัมพันธ์ระหว่าง GRP หน่วยจำหน่ายของ กฟน. (GWh) 2540 - 2550

ปี	GRP at 1988 Price		Energy Sales		Elasticity 1	Elasticity 2
	(MB)	%	(GWh)	%		
2540	1,117,480	-4.1%	32,307	3.8%	-0.92	1.12
2541	983,401	-12.0%	30,475	-5.7%	0.47	1.38
2542	1,096,001	11.5%	29,827	-2.1%	-0.19	0.18
2543	1,150,909	5.0%	32,274	8.2%	1.64	0.72
2544	1,188,869	3.3%	33,843	4.9%	1.47	0.97
2545	1,211,488	1.9%	35,781	5.7%	3.01	1.74
2546	1,251,319	3.3%	37,431	4.6%	1.40	2.42
2547r	1,335,728	6.7%	39,119	4.5%	0.67	1.37
2548r	1,416,538	6.0%	40,100	2.5%	0.41	0.37
2549p	1,457,261	2.9%	41,482	3.4%	1.20	0.57
2550p	1,525,939	4.7%	42,035	1.3%	0.28	0.46

ความสัมพันธ์ระหว่าง GDP กับ หน่วยจำหน่ายของ กฟผ. และ กฟน. ปี 2545 - 2552

- ผลิตภัณฑ์มวลรวมรายภูมิภาค (เขต กฟน.) กับการจำหน่ายไฟฟ้าของ กฟน. ในช่วงปี 2540 - 2547 ซึ่งจะเห็นว่าในช่วงวิกฤตเศรษฐกิจ (ปี 2540-2547) ค่าความยืดหยุ่นอุปสงค์ต่อรายได้มีค่าติดลบ ซึ่งเป็นพฤติกรรมที่ผิดปกติ แต่เมื่อพิจารณาความยืดหยุ่นอุปสงค์ต่อรายได้ โดยวัดการเปลี่ยนแปลงของ

Year	Month	GDP at 1988 Price		MEA Energy Sales		EGAT Energy Sales		Elasticity3	Elasticity4
		(MB)	%	(GWh)	%	(GWh)	%		
2548r	ม.ค.-มี.ค.	959,817	3.57	9,547	3.55	30,632	6.45	0.99	1.80
	เม.ย.-มิ.ย.	928,488	4.74	10,639	4.21	33,278	8.05	0.89	1.70
	ก.ค.-ก.ย.	944,675	5.53	10,225	1.55	32,204	3.88	0.28	0.70
	ต.ค.-ธ.ค.	1,022,131	4.31	9,689	0.71	30,912	3.15	0.16	0.73
2549p	ม.ค.-มี.ค.	1,020,563	6.33	9,949	4.21	32,343	5.59	0.67	0.88
	เม.ย.-มิ.ย.	977,579	5.29	10,615	-0.23	34,207	2.79	-0.04	0.53
	ก.ค.-ก.ย.	987,419	4.52	10,641	4.07	34,392	6.79	0.90	1.50
	ต.ค.-ธ.ค.	1,066,445	4.34	10,277	6.07	33,229	7.50	1.40	1.73
2550p1	ม.ค.-มี.ค.	1,065,878	4.44	10,086	1.40	33,589	3.90	0.31	0.87
	เม.ย.-มิ.ย.	1,020,529	4.40	10,971	3.40	35,806	4.70	0.76	1.06
	ก.ค.-ก.ย.	1,040,122	5.30	10,836	1.80	35,971	4.60	0.34	0.86
	ต.ค.-ธ.ค.	1,133,104	6.30	10,192	-0.80	34,223	3.00	-0.13	0.48
2551p1	ม.ค.-มี.ค.	1,129,471	6.00	10,413	3.20	35,936	7.00	0.54	1.17
	เม.ย.-มิ.ย.	1,074,430	5.30	11,037	0.60	37,581	5.00	0.11	0.94
	ก.ค.-ก.ย.	1,080,679	3.90	10,964	1.20	37,728	4.90	0.30	1.25
	ต.ค.-ธ.ค.	1,085,476	-4.20	9,822	-3.60	33,845	-1.10	0.86	0.26
2552p1	ม.ค.-มี.ค.	1,049,110	-7.10	9,686	-7.00	33,616	-6.50	0.98	0.91
	เม.ย.-มิ.ย.	1,022,210	-4.86	10,638	-3.62	36,728	-2.27	0.74	0.47

หมายเหตุ GDP รายไตรมาส จาก สศข. เป็นค่าเบื้องต้น (ข้อมูลเมื่อวันที่ 24 สิงหาคม 2552)

ความยืดหยุ่นระหว่าง GDP กับการจำหน่ายไฟฟ้าเฉลี่ย เท่ากับ 0.98

ผลิตภัณฑ์มวลรวมประชาชาติย้อนหลัง 1 ปี (Time Lag: t-1) ในช่วงเวลาดังกล่าว ปรากฏว่าค่าความยืดหยุ่นอุปสงค์ต่อรายได้มีค่าเป็นบวก แสดงว่าอัตราการขยายตัวของ การจำหน่ายไฟฟ้ามีความสัมพันธ์ในทิศทางเดียวกับอัตราการขยายตัวของผลิตภัณฑ์มวลรวมในประเทศ จากการหาความสัมพันธ์ระหว่างผลิตภัณฑ์มวลรวมรายภูมิภาค (เขต กฟน.) ย้อนหลัง 1 ปี และการจำหน่ายไฟฟ้าในช่วงปี 2542-2549 ปรากฏว่าการขยายตัวของผลิตภัณฑ์มวลรวมรายภูมิภาค(เขต กฟน.) ร้อยละ 1.0 จะทำให้มีการขยายตัวของความต้องการใช้ไฟฟ้า ร้อยละ 1.96

- สศช.ได้รายงานตัวเลขเบื้องต้นของผลิตภัณฑ์มวลรวมในประเทศในช่วงไตรมาสที่ 2 (เม.ย.-มิ.ย.52)ของปี 2552 ว่ามีอัตราการลดลงเฉลี่ยร้อยละ 4.9 เมื่อเปรียบเทียบกับอัตราเพิ่มของปริมาณการจำหน่ายไฟฟ้าในช่วงเวลาเดียวกัน ซึ่งลดลง ร้อยละ 3.6 จะเห็นว่าในช่วงไตรมาสที่ 2 ของปี 2552 อัตราการลดลงของปริมาณการจำหน่ายไฟฟ้าน้อยกว่าอัตราการลดลงของผลิตภัณฑ์มวลรวมในประเทศ ทำให้ค่าความยืดหยุ่นอยู่ที่ระดับน้อยกว่า 1 คืออยู่ที่ระดับ 0.74 และ ปี 2552 คาดว่าเศรษฐกิจไทยมีแนวโน้มขยายตัวร้อยละ (-3.5) - (-3.0)

12.ปัจจัยสำคัญที่ส่งผลต่อปริมาณการใช้ไฟฟ้าของกฟน.

กันยายน 2552

1.การบริโภคภาคเอกชน ในเดือนก.ย.52 ปรับตัวดีขึ้นต่อเนื่อง สะท้อนจากการเก็บภาษีมูลค่าเพิ่ม ภาคราคาคงที่ ซึ่งหดตัวลดลงเหลือ ร้อยละ -9.6 จากที่หดตัวในเดือนก่อนหน้า ร้อยละ -15.2 และปริมาณการจำหน่ายรถยนต์นั่งขยายตัวกลับเป็นบวกครั้งแรกในรอบปีที่ร้อยละ 14.7 ดัชนีความเชื่อมั่นของผู้บริโภคอยู่ที่ระดับ 68.4 จุด ปรับตัวเพิ่มขึ้น 4 เดือนติดต่อกัน

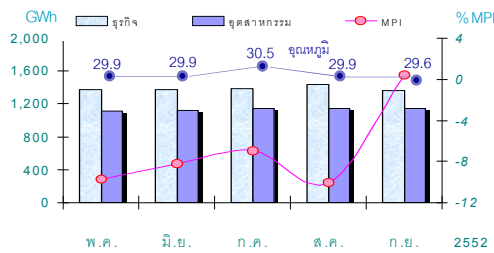
2.การลงทุนภาคเอกชน ในเดือน ก.ย.52 ปรับตัวดีขึ้นต่อเนื่อง ซึ่งพิจารณาจากการนำเข้าสินค้าทุนที่หดตัวลดลงเหลือร้อยละ-7.2 เทียบกับร้อยละ-7.6 ในเดือนก่อนหน้า

3.การส่งออก ในเดือน ก.ย.52 ปรับตัวดีขึ้นต่อเนื่อง โดยมูลค่าการส่งออกในรูปแบบเงินดอลลาร์สหรัฐเท่ากับ 14.9 พันล้านดอลลาร์สหรัฐ หรือหดตัวลดลงเหลือร้อยละ -8.5 เทียบกับร้อยละ-18.4 เมื่อเดือนก่อน สินค้าส่งออกที่ปรับตัว

4.เสถียรภาพทางเศรษฐกิจ อัตราการว่างงานปรับตัวดีขึ้น โดยในเดือน ส.ค.52 อยู่ที่ร้อยละ 1.2 ของกำลังแรงงานรวม หรือลดลงประมาณ 3 หมื่นคน อัตราเงินเฟ้อทั่วไปและอัตราเงินเฟ้อพื้นฐาน เดือน ก.ย.52 ตีลดบ่น้อยลงเหลือร้อยละ -1.0 และ -0.1 ตามลำดับ

5.ดัชนีผลผลิตอุตสาหกรรม(MPI)(ไม่ปรับฤดูกาล) เปรียบเทียบกับเดือนเดียวกันของปีที่แล้ว ขยายตัวร้อยละ 0.39 สาเหตุเนื่องจากการบริโภคภาคเอกชนและคำสั่งซื้อจากต่างประเทศเพิ่มขึ้น ทำให้ภาคการผลิตปรับตัวดีขึ้น สินค้าที่ผลิตเพิ่มขึ้นได้แก่สินค้าหมวดอุตสาหกรรมเช่น อิเล็กทรอนิกส์ เครื่องใช้ไฟฟ้า และยานยนต์

กราฟแสดงความสัมพันธ์ระหว่าง ปริมาณการใช้ไฟฟ้า กฟน. (GWh) ดัชนีผลผลิตอุตสาหกรรม (MPI) และอุณหภูมิ (C)



6.อุณหภูมิ ในเดือนก.ย.52 อุณหภูมิเฉลี่ย₁ เท่ากับ 29.6 องศา หน่วยจำหน่ายของกลุ่มธุรกิจและอุตสาหกรรมเท่ากับ 1,356 และ 1,145 ล้านหน่วย ตามลำดับ ซึ่งค่อนข้างคงที่ ส่วนดัชนีผลผลิตอุตสาหกรรม(MPI) ขยายตัวเพิ่มขึ้นเมื่อเปรียบเทียบกับเดือนเดียวกันกับปีที่แล้วร้อยละ 0.39

ผลกระทบต่อ กฟน. เดือนกันยายน 2552₁

หน่วยจำหน่ายทั้งหมด	3,632	ล้านหน่วย
เพิ่มขึ้น	78	ล้านหน่วย
หรือเพิ่มขึ้นร้อยละ	2.19	

ภาคอุตสาหกรรม (ก.ย.52)₁

มีการใช้ไฟฟ้า	1,145	ล้านหน่วย
ลดลง	45	ล้านหน่วย
หรือลดลงร้อยละ	3.80	

- เมื่อพิจารณาค่าสะสม (ม.ค.-ก.ย.52) การใช้ไฟฟ้าในภาคอุตสาหกรรมเท่ากับ 9,596 ล้านหน่วย ลดลงจากช่วงเวลาเดียวกันกับปีที่แล้ว 1,445 ล้านหน่วย หรือลดลงร้อยละ 13.09 ตารางแสดงปริมาณการใช้ไฟฟ้าของสาขาอุตสาหกรรมที่ลดลง 5 อันดับแรก (ม.ค.-ก.ย.52)₁

สาขาอุตสาหกรรม	ปริมาณการใช้ไฟฟ้า (ล้านหน่วย)	เพิ่ม/ลดลง (ล้านหน่วย)	ร้อยละ (%)
1.ผลิตเหล็กและโลหะพื้นฐาน	652	-329	-33.6
2.ยานยนต์	589	-206	-25.9
3.อุตสาหกรรมโลหะเครื่องจักร	913	-167	-15.5
4.อุปกรณ์อิเล็กทรอนิกส์	600	-106	-15.1
5.เคมีภัณฑ์และยางสังเคราะห์	485	-75	-13.4

ภาคธุรกิจ (ก.ย.52)₁

มีการใช้ไฟฟ้า	1,356	ล้านหน่วย
เพิ่มขึ้น	50	ล้านหน่วย
หรือเพิ่มขึ้นร้อยละ	3.81	

- เมื่อพิจารณาค่าสะสม (ม.ค.-ก.ย.52) การใช้ไฟฟ้าในภาคธุรกิจเท่ากับ 12,027 ล้านหน่วย เพิ่มขึ้นจากช่วงเวลาเดียวกันกับปีที่แล้ว 58 ล้านหน่วย หรือร้อยละ 0.49 ตารางแสดงปริมาณการใช้ไฟฟ้าของสาขาธุรกิจที่ยังลดลง 5 อันดับแรก (ม.ค.-ก.ย.52)₁

สาขาธุรกิจ	ปริมาณการใช้ไฟฟ้า (ล้านหน่วย)	เพิ่ม/ลดลง (ล้านหน่วย)	ร้อยละ (%)
1.โรงแรมเพื่อการท่องเที่ยว	525	-53	-9.1
2.ก่อสร้าง	456	-35	-7.0
3.ร้านขายส่ง	676	-29	-4.1
4.ร้านขายปลีก	1,100	-32	-2.8
5.ภัตตาคารและไนท์คลับ	472	-11	-2.3