



รายงานสถานการณ์การจำหน่ายไฟฟ้าและบทวิเคราะห์ประจำปี 2552
การไฟฟ้านครหลวง

เสนอ

สำนักงานนโยบายและแผนพลังงาน
กระทรวงพลังงาน

ฉบับเดือนมีนาคม 2552

กองอัตราค่าไฟฟ้าและพยากรณ์พลังไฟฟ้า ฝ่ายเศรษฐกิจพลังไฟฟ้า

สารบัญ

บทสรุปผู้บริหาร	1
1.คำพยากรณ์หน่วยจำหน่ายของ กฟน.	1
2.ภาพรวมการใช้ไฟฟ้าของ กฟผ.	1
3.ภาพรวมการใช้ไฟฟ้าของ กฟน.	2
4.ราคาขายส่ง ราคาขายปลีกเฉลี่ยต่อหน่วย และค่า Ft	2
5.วิเคราะห์ผลกระทบทางเศรษฐกิจ ต่อ กฟน.	3
รายงานสถานการณ์ความต้องการไฟฟ้า วิเคราะห์ภาพรวมเศรษฐกิจ และผลกระทบต่อ กฟน.	4
1.ความต้องการพลังงานไฟฟ้าของ กฟผ. (GWh)	4
2.ความต้องการพลังไฟฟ้าสูงสุด (MW) ของ กฟผ.	4
3.หน่วยซื้อของ กฟน. (GWh)	5
4.ความต้องการพลังไฟฟ้าสูงสุดของ กฟน. (MW)	6
5.หน่วยจำหน่ายของ กฟน. (GWh)	6
6.หน่วยสูญเสียของ กฟน. (GWh)	7
7.จำนวนผู้ใช้ไฟฟ้าของ กฟน.	8
8.รายได้จากการจำหน่ายพลังงานไฟฟ้า	9
9.ราคาขายส่ง ราคาขายปลีกเฉลี่ยต่อหน่วย และค่า F_t	10
10.จำนวนเครื่องวัดฯใหม่ของ กฟน.	10
11.ความสัมพันธ์ระหว่าง GRP,GDP และหน่วยจำหน่ายของ กฟน.	11
12.ปัจจัยสำคัญที่ส่งผลต่อปริมาณการใช้ไฟฟ้า ของกฟน.	12-13

สารบัญญัตินี้

1.ตารางที่ 1	ความต้องการพลังงานไฟฟ้าของ กฟผ. ประจำปี 2552	14
2.ตารางที่ 2	ความต้องการพลังไฟฟ้าสูงสุดของ 3 การไฟฟ้า ประจำปี 2552	15
3.ตารางที่ 3	เปรียบเทียบพลังงานไฟฟ้าที่ กฟน. ซื้อจาก กฟผ. และ ผู้ผลิตไฟฟ้าขนาดเล็กมาก(VSPP) ประจำปี 2551-2552	16
4.ตารางที่ 4	เปรียบเทียบความต้องการพลังไฟฟ้าสูงสุดของ กฟน. ปี 2549-2552	17
5.ตารางที่ 5	เปรียบเทียบหน่วยจำหน่ายของ กฟน. ปี 2549-2552	18
6.ตารางที่ 6	หน่วยจำหน่ายแยกตามการไฟฟ้านครหลวงเขต (ไม่รวมไฟฟ้าสาธารณะ) มี.ค.52 19	
7.ตารางที่ 7	เปรียบเทียบหน่วยจำหน่ายแยกตามระดับแรงดัน ประจำปี 2552	20
8.ตารางที่ 8	เปรียบเทียบหน่วยจำหน่าย แยกตามกลุ่มผู้ใช้ไฟฟ้าเดือนมี.ค.52	21
9.ตารางที่ 8.1	เปรียบเทียบหน่วยจำหน่าย แยกตามกลุ่มผู้ใช้ไฟฟ้า ม.ค.-มี.ค.52	21
10.ตารางที่ 9	หน่วยจำหน่ายแยกตามประเภทผู้ใช้ไฟฟ้า เดือนมี.ค.52	22
11.ตารางที่ 10	เปรียบเทียบจำนวนผู้ใช้ไฟฟ้าของ กฟน. ปี 2549-2552	23
12.ตารางที่ 11	เปรียบเทียบจำนวนผู้ใช้ไฟฟ้าแยกตามการไฟฟ้านครหลวงเขต (ไม่รวมไฟสาธารณะ) เดือนมี.ค.52	24
13.ตารางที่ 12	เปรียบเทียบจำนวนผู้ใช้ไฟฟ้าแยกตามระดับแรงดัน ประจำปี 2552	25
14.ตารางที่ 13	เปรียบเทียบจำนวนผู้ใช้ไฟฟ้าแยกตามกลุ่มผู้ใช้ไฟฟ้า เดือนมี.ค.52	26
15.ตารางที่ 14	จำนวนผู้ใช้ไฟฟ้าแยกตามประเภทผู้ใช้ไฟฟ้า เดือนมี.ค.52	27
16.ตารางที่ 15	เปรียบเทียบรายได้แยกตามกลุ่มผู้ใช้ไฟฟ้า เดือนมี.ค.52	28
17.ตารางที่ 15.1	เปรียบเทียบรายได้แยกตามกลุ่มผู้ใช้ไฟฟ้า เดือนม.ค.-มี.ค.52	28
18.ตารางที่ 16	ราคาขายส่ง ขายปลีกเฉลี่ย เดือนมี.ค.52	29
19.ตารางที่ 17	จำนวนเครื่องวัดฯใหม่ที่พช.ดำเนินการติดตั้งได้ ประจำปี 2551-2552	30

สารบัญตาราง (ต่อ)

20.ตารางที่ 18 การใช้ไฟฟ้ากลุ่มธุรกิจ และกลุ่มอุตสาหกรรมสำคัญ 10 กลุ่มแรก ปี2551-52 31

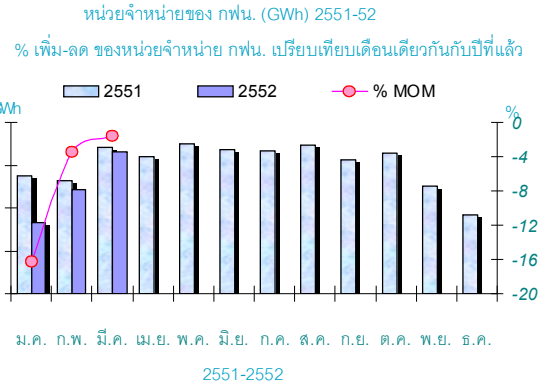
21.ตารางที่ 19 ผลกระทบต่อมวลรวมในประเทศ(ในเขต กฟน.)การจำหน่ายไฟฟ้าภาพรวมและความยืดหยุ่น 32

22.ตารางที่ 20 ผลกระทบต่อมวลรวมในประเทศ กับการจำหน่ายไฟฟ้าของ กฟน. และ กฟผ.รายไตรมาส 33

บทสรุปผู้บริหาร

1. ค่าพยากรณ์หน่วยจำหน่ายของ กฟน.

- คณะอนุกรรมการการพยากรณ์ความต้องการไฟฟ้า มีมติให้ปรับปรุงค่าพยากรณ์ชุดมกราคม 2551 เป็นชุด 8 ธันวาคม 2551
- ค่าพยากรณ์ (ชุด 8 ธันวาคม 2551) หน่วยจำหน่ายปี 2552 เท่ากับ 42,253 ล้านหน่วย เพิ่มขึ้นร้อยละ 0.04
- หน่วยจำหน่ายในเดือน มี.ค.52 เท่ากับ 3,653 ล้านหน่วย ลดลงจากเดือนเดียวกันของปีที่แล้ว ร้อยละ 1.59 และเมื่อเปรียบเทียบกับค่าพยากรณ์ (ชุด 8 ธันวาคม 2551) พบว่าต่ำกว่าร้อยละ 1.82



2. ภาพรวมการใช้ไฟฟ้าของ กฟผ.

- ความต้องการพลังงานไฟฟ้าของ กฟผ. ในช่วงเดือน ม.ค.-มี.ค.52 เท่ากับ 33,616 ล้านหน่วย ลดลงจากช่วงเวลาเดียวกันของปีที่แล้ว ร้อยละ 6.46 โดยมีสัดส่วนความต้องการพลังงานไฟฟ้าอยู่ในเขตจำหน่ายของ กฟน. ร้อยละ 29.98 กฟผ. ร้อยละ 64.88 ลูกค้านอกเขตของ กฟผ. ร้อยละ 2.23 และค่าความสูญเสีย ร้อยละ 2.91
- ความต้องการพลังไฟฟ้าสูงสุดของ กฟผ. ในช่วงเดือนม.ค.-มี.ค.52 เกิดขึ้นในเดือนมี.ค.52 เท่ากับ 19,758 MW. ลดลงจากช่วงเวลาเดียวกันของปีที่แล้วร้อยละ 6.64 โดยมีความต้องการพลังไฟฟ้าสูงสุดในเขตจำหน่ายของ กฟน. เท่ากับ 7,275 MW. กฟผ. เท่ากับ 13,389 MW. และลูกค้านอกเขตของ กฟผ. เท่ากับ 471 MW.

	Energy _a (GWh)		% MOM	Energy _f (GWh)		% error
	2551	2552		2551	2552	
ม.ค.	3,380	2,829	-16.30	3,341	-18.11	
ก.พ.	3,321	3,207	-3.43	3,337	-4.06	
มี.ค.	3,712	3,653	-1.59	3,587	1.82	
เม.ย.	3,606			3,592		
พ.ค.	3,750			3,728		
มิ.ย.	3,681			3,637		
ก.ค.	3,670			3,610		
ส.ค.	3,740			3,644		
ก.ย.	3,554			3,638		
ต.ค.	3,637			3,592		
พ.ย.	3,259			3,307		
ธ.ค.	2,926			3,240		
รวม	42,236			42,253		

บทสรุปผู้บริหาร

3.ภาพรวมการใช้ไฟฟ้าของ กฟน.

หน่วยซื้อ (GWh)

- ในเดือน มี.ค.52 กฟน.รับซื้อพลังงานไฟฟ้าทั้งหมดเท่ากับ 3,851 ล้านหน่วย ลดลงจากเดือนเดียวกันของปีที่แล้วร้อยละ 2.08 ในช่วง 3 เดือนที่ผ่านมา (ม.ค.-มี.ค.52) กฟน.รับซื้อพลังงานไฟฟ้าทั้งหมดเท่ากับ 10,080 ล้านหน่วย ลดลงจากช่วงเวลาเดียวกันของปีที่แล้วร้อยละ 6.54 แบ่งเป็นพลังงานไฟฟ้าที่รับซื้อจาก กฟผ. เท่ากับ 10,078 ล้านหน่วย ลดลงจากช่วงเวลาเดียวกันของปีที่แล้ว ร้อยละ 6.55 และพลังงานไฟฟ้าที่รับซื้อจากผู้ผลิตไฟฟ้าขนาดเล็กมากเท่ากับ 1.70 ล้านหน่วย เมื่อเปรียบเทียบกับค่าพยากรณ์ (ชุด 8 ธ.ค.51) ซึ่งให้เห็นว่าพลังงานไฟฟ้าที่ กฟน.รับซื้อทั้งหมด ในช่วง 3 เดือนที่ผ่านมา ต่ำกว่าค่าพยากรณ์ ร้อยละ 5.92

ความต้องการพลังไฟฟ้าสูงสุด (MW)

- ความต้องการพลังไฟฟ้าสูงสุด ในช่วง 3 เดือน(ม.ค.-มี.ค.52) เกิดขึ้นในเดือนมี.ค.52 เท่ากับ 7,275 MW. ลดลงจากช่วงเวลาเดียวกันของปีที่แล้ว ร้อยละ 0.41 เมื่อเปรียบเทียบกับค่าพยากรณ์ (ชุด 8 ธ.ค.51) จะเห็นว่าความต้องการการพลังไฟฟ้าสูงสุด ที่เกิดขึ้นในเดือนมี.ค.52 ต่ำกว่าค่าพยากรณ์ร้อยละ 4.03

หน่วยจำหน่าย (GWh)

- การจำหน่ายไฟฟ้าของ กฟน. ในเดือนมี.ค.52 เท่ากับ 3,653 ล้านหน่วย ลดลงจากเดือนเดียวกันของปีที่แล้วร้อยละ 1.59 และเมื่อพิจารณาค่าสะสมในช่วง 3 เดือนที่ผ่านมา (ม.ค.-มี.ค.52) เท่ากับ 9,689 ล้านหน่วย ลดลงจากช่วงเวลาเดียวกันของปีที่แล้วร้อยละ 6.95 โดยมีอัตราลดลงมากที่สุด ในเขตสมุทรปราการ ซึ่งอยู่ในกลุ่มอุตสาหกรรม หรือประเภทกิจการขนาดใหญ่

- เมื่อเปรียบเทียบกับค่าพยากรณ์ (ชุด 8 ธ.ค.51)

การจำหน่ายไฟฟ้าที่เกิดขึ้นจริง (ม.ค.-มี.ค.52) ต่ำกว่าค่าพยากรณ์ร้อยละ 5.95

หน่วยจำหน่ายแยกตามระดับแรงดัน (GWh)

- หน่วยจำหน่ายแยกตามระดับแรงดัน เดือนมี.ค.52 สายแรงต่ำ 220 V. สายป้อน 12-24 KV. และสายส่ง 69-115 V. เท่ากับ 1,777 , 1,582 และ 294 ล้านหน่วย ค่าสะสม 3 เดือน (ม.ค.-มี.ค.52) เท่ากับ 4,742, 4,143 และ 803 ล้านหน่วย คิดเป็นสัดส่วน เท่ากับ 48.94, 42.76 และ 8.30 ตามลำดับ

จำนวนผู้ใช้ไฟฟ้า

- จำนวนผู้ใช้ไฟฟ้าของเดือนมี.ค.52 เท่ากับ 2,832,693 ราย เพิ่มขึ้นจากเดือนเดียวกันของปีที่แล้ว ร้อยละ 4.13 และเพิ่มจากเดือน ธ.ค.51 ร้อยละ 1.41 ซึ่งเขตลาดกระบังมีอัตราเพิ่มสูงที่สุด

หน่วยสูญเสีย (GWh)

- หน่วยสูญเสีย ในเดือน มี.ค.52 เท่ากับ ร้อยละ 5.14

รายได้จากการจำหน่ายพลังงานไฟฟ้า

- รายได้จากการจำหน่ายพลังงานไฟฟ้า (ไม่รวม Ft และ VAT) ในเดือน มี.ค.52 เท่ากับ 8,870 ล้านบาท ลดลงจากเดือนเดียวกันของปีที่แล้วร้อยละ 0.44 และเมื่อพิจารณาค่าสะสมในช่วง 3 เดือนที่ผ่านมา (ม.ค.-มี.ค.52) เท่ากับ 23,512 ล้านบาท ลดลงจากช่วงเวลาเดียวกันของปีที่แล้วร้อยละ 5.54

4.ราคาขายส่ง ราคาขายปลีกเฉลี่ยต่อหน่วย และค่า Ft

- ราคาขายส่งไฟฟ้าที่ กฟน.ซื้อไฟฟ้าจาก กฟผ.เดือนมี.ค.52 (ไม่รวม Ft ขายส่ง และเงินชดเชยรายได้ที่อุดหนุนให้ กฟภ.) เท่ากับ 1.6544 บาทต่อหน่วย ลดลงจากเดือนเดียวกันของปีที่แล้ว 3.52 สตางค์ ต่อหน่วย และลดลงจากเดือนที่แล้ว 1.82 สตางค์ต่อหน่วย

บทสรุปผู้บริหาร

- ราคาขายปลีกเฉลี่ยต่อหน่วย (ไม่รวม Ft และ VAT) เดือนมี.ค.52ของประเภทบ้านอยู่อาศัย ธุรกิจอุตสาหกรรม และราชการฯ เท่ากับ 2.6504 2.3080 , 2.4451 และ 2.4080 บาทต่อหน่วยตามลำดับ
- ค่า Ft ขายส่งเดือน มี.ค.52 ที่ กฟผ.เรียกเก็บจาก กฟน. เท่ากับ 91.16 สตางค์ต่อหน่วยซื้อ สำหรับค่า Ft ขายปลีกที่ กฟน.เรียกเก็บกับผู้ใช้ไฟฟ้าในเดือน มี.ค.52 เท่ากับ 92.55 สตางค์ต่อหน่วย

จำนวนเครื่องวัดฯ ใหม่

- จำนวนเครื่องวัดฯ ใหม่ที่การไฟฟ้านครหลวงเขตดำเนินการติดตั้งเดือน มี.ค.52 เท่ากับ 11,250 เครื่อง หรือร้อยละ 0.40 จำนวนเครื่องวัดฯ สะสม 3 เดือน (ม.ค.-มี.ค.52) เท่ากับ 32,905 เครื่อง หรือร้อยละ 1.16

5.วิเคราะห์ผลกระทบทางเศรษฐกิจ ต่อ กฟน.

- เดือน มี.ค.52 การบริโภคและการลงทุนภาคเอกชน ขยายตัวลดลงต่อเนื่องตามปริมาณการนำเข้าสินค้าอุปโภคบริโภคและปริมาณนำเข้าสินค้าทุนที่ขยายตัวลดลงร้อยละ 12.4 และ 22.0 ตามลำดับ การส่งออกขยายตัวติดลบร้อยละ 23.1 ซึ่งขยายตัวติดลบน้อยกว่าเดือน มี.ค.52 (ขยายตัวติดลบมากที่สุดในช่วง 3 เดือนแรกของปี 52) อุตสาหกรรมเหล็กและอุตสาหกรรมสิ่งทอยังขยายตัวติดลบอยู่ นอกจากนี้ดัชนีผลผลิตอุตสาหกรรม (MPI) ในเดือน มี.ค.52 มีค่าติดลบน้อยลงกว่าเดือน มี.ค.52 (ขยายตัวติดลบมากที่สุดในช่วง 3 เดือนแรกของปี 52) และอุณหภูมิเฉลี่ยในเดือน มี.ค.52 เท่ากับ 30.85 องศาเซลเซียส

สูงขึ้นกว่าเดือน ก.พ.52 เล็กน้อย ซึ่งสอดคล้องกับปริมาณการใช้ไฟฟ้าของกลุ่มธุรกิจและบ้านอยู่อาศัยของ กฟน.ที่ขยายตัวเพิ่มขึ้นเล็กน้อยจากเดือนมี.ค.52

- ผลกระทบด้านการจำหน่ายไฟฟ้าของ กฟน.พบว่าในเดือน มี.ค.52 การจำหน่ายในภาคธุรกิจเพิ่มขึ้น แต่ยังคงลดลงในสาขาการก่อสร้าง ภัตตาคาร โรงแรมเพื่อการท่องเที่ยว และการขายปลีก ส่วนภาคอุตสาหกรรมลดลงมากที่สุดในสาขาการผลิตเหล็ก การผลิตผลิตภัณฑ์โลหะ เครื่องจักรและอุปกรณ์ และสิ่งทอ ตามลำดับ

- ผลกระทบด้านการจำหน่ายไฟฟ้าของ กฟน.พบว่าในเดือน มี.ค.52 การจำหน่ายในภาคธุรกิจลดลงมากที่สุดในสาขา โรงแรมเพื่อการท่องเที่ยว, ร้านอาหารส่ง, ภัตตาคารไนท์คลับ, การก่อสร้าง และร้านขายปลีกตามลำดับ ส่วนภาคอุตสาหกรรมลดลง มากที่สุดในสาขาการผลิตเหล็ก, ยานยนต์, อุปกรณ์อิเล็กทรอนิกส์, เคมีภัณฑ์และยางสังเคราะห์ และการผลิตผลิตภัณฑ์โลหะและเครื่องจักรตามลำดับ

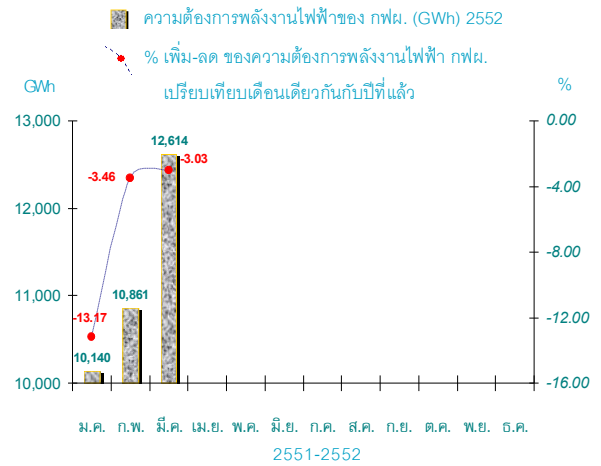
รายงานสถานการณ์ความต้องการไฟฟ้า

1. ความต้องการพลังงานไฟฟ้าของ กฟผ. (GWh)

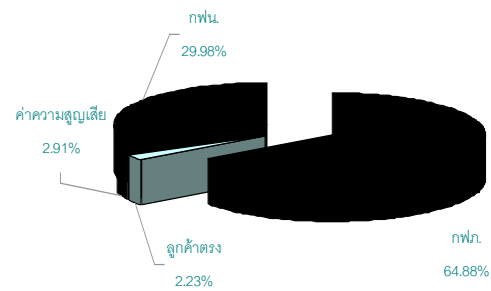
- ความต้องการพลังงานไฟฟ้าของ กฟผ. ในช่วง 3 เดือนที่ผ่านมา (ม.ค.-มี.ค.52) เท่ากับ 33,616 ล้านหน่วย ลดลงจากเดือนเดียวกันของปีที่แล้ว ร้อยละ 6.46

- สัดส่วนความต้องการพลังงานไฟฟ้าของ กฟผ.. อยู่ในเขตจำหน่าย ดังนี้

กฟน.	ร้อยละ	29.98
กฟภ.	ร้อยละ	64.88
ลูกค้าตรงของ กฟผ.	ร้อยละ	2.23
และค่าความสูญเสีย	ร้อยละ	2.91



สัดส่วน (%) การใช้พลังงานไฟฟ้า กฟผ. กฟน. และ กฟภ. ม.ค.-เม.ย.52



2. ความต้องการพลังไฟฟ้าสูงสุด (MW) ของ กฟผ.

- ความต้องการพลังไฟฟ้าสูงสุด ในช่วง 3 เดือนที่ผ่านมา (ม.ค.-มี.ค.52) เป็นดังนี้

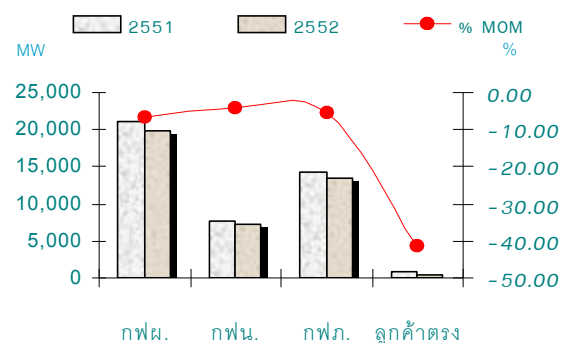
กฟผ. 19,758 MW. ลดลง จากช่วงเวลาเดียวกันของปีที่แล้ว 1,405 MW. หรือร้อยละ 6.64

กฟน. 7,275 MW. ลดลง จากช่วงเวลาเดียวกันของปีที่แล้ว 310 MW. หรือร้อยละ 4.09

กฟภ. 13,389 MW. ลดลง จากช่วงเวลาเดียวกันของปีที่แล้ว 766 MW. หรือร้อยละ 5.41

ลูกค้าตรงกฟผ. 471 MW. ลดลง จากช่วงเวลาเดียวกันของปีที่แล้ว 332 MW. หรือร้อยละ 41.33

เปรียบเทียบความต้องการพลังไฟฟ้าสูงสุด (MW) ม.ค.-เม.ย. 2551/52



3.หน่วยซื้อ กฟน. (GWh)

- พลังงานไฟฟ้าที่ กฟน. รับซื้อทั้งหมดในเดือน มี.ค.52 เท่ากับ 3,851 ล้านหน่วย ลดลงจาก เดือนเดียวกันของปีที่แล้ว 82 ล้านหน่วย หรือร้อยละ 2.08

- ในช่วง 3 เดือนที่ผ่านมา (ม.ค.-มี.ค.52) พลังงานไฟฟ้าที่ กฟน. รับซื้อทั้งหมดเท่ากับ 10,080 ล้านหน่วย ลดลงจากช่วงเวลาเดียวกันของปีที่แล้ว เท่ากับ 706 ล้านหน่วย หรือร้อยละ 6.54

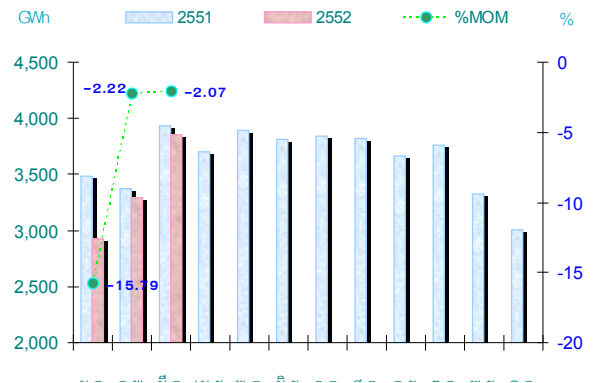
- พลังงานไฟฟ้าที่ กฟน.รับซื้อทั้งหมดประกอบด้วย พลังงานไฟฟ้าที่ซื้อจาก กฟผ. และซื้อจากผู้ผลิตไฟฟ้าขนาดเล็กมาก (VSPP) คิดเป็นสัดส่วน 99.99 และ 0.01 ตามลำดับ

- ในช่วง 3 เดือนที่ผ่านมา (ม.ค.-มี.ค.52) พลังไฟฟ้าที่ กฟน.รับซื้อจาก กฟผ. เท่ากับ 10,078 ล้านหน่วย ลดลงจากช่วงเวลาเดียวกันของปีที่แล้ว 706 ล้านหน่วย หรือร้อยละ 6.55 และพลังงานไฟฟ้าที่รับซื้อจากผู้ผลิตไฟฟ้าขนาดเล็กมาก (VSPP) เท่ากับ 1.70 ล้านหน่วย

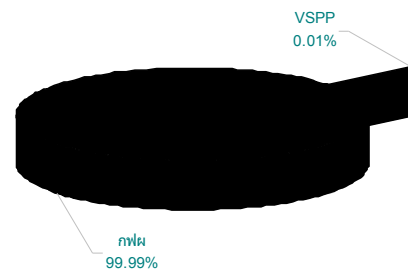
- เมื่อเปรียบเทียบกับค่าพยากรณ์ (ชุด 8 ธ.ค.51) พบว่าพลังงานที่ กฟน.รับซื้อทั้งหมดในเดือน ม.ค.-มี.ค.52 ต่ำกว่าค่าพยากรณ์ 597 ล้านหน่วย หรือร้อยละ 5.92

- เมื่อพิจารณาพลังงานไฟฟ้าที่ กฟน. ซื้อทั้งหมด จำแนกตามระดับแรงดันในเดือน ม.ค.-มี.ค.52 ปรากฏว่าสัดส่วนการซื้อ ไฟฟ้าในระดับแรงดัน 69 kv. และ 115 kv. มีแนวโน้มสูงขึ้น ซึ่งจะทำให้ต้นทุนค่าซื้อไฟฟ้าเพิ่มขึ้นได้ส่วนหนึ่ง เนื่องจากอัตราค่าไฟฟ้าขายส่งที่ระดับแรงดัน 115 kv สูงกว่า 230 kv

เปรียบเทียบหน่วยซื้อ กฟน. (GWh) 2551/52



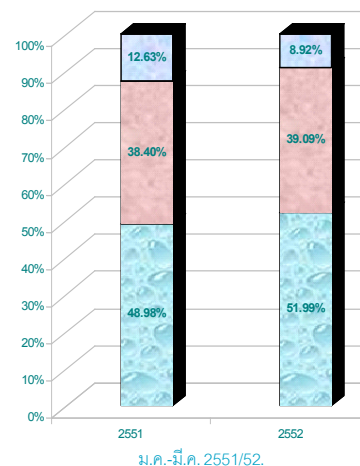
สัดส่วน (%) หน่วยซื้อ กฟน. มี.ค.2552



สัดส่วน (%) หน่วยซื้อแยกตามระดับแรงดัน ม.ค.-มี.ค.2551/52

แรงดัน	2551		2552	
	GWh	% share	GWh	% share
69-115 kv	5,282	48.98	5,241	51.99
12-24 kv	4,141	38.40	3,940	39.09
220 v	1,362	12.63	899	8.92
รวม	10,785	100.00	10,080	100.00

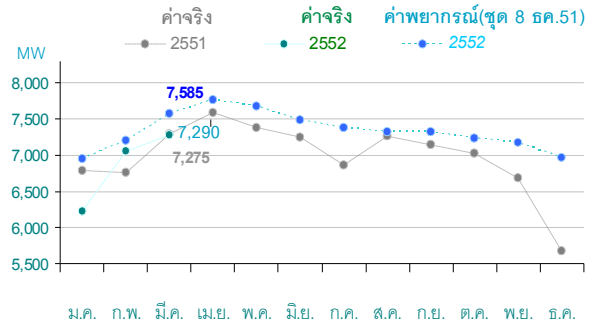
69-115 kv 12-24 kv 220 V



4. ความต้องการพลังไฟฟ้าสูงสุดของ กฟน. (MW)

- ความต้องการพลังไฟฟ้าสูงสุดของ กฟน. ในช่วง 3 เดือนที่ผ่านมา (ม.ค.-มี.ค.52) เกิดขึ้นในเดือนมี.ค.52 เท่ากับ 7,275 MW. ลดลงจากเดือนเดียวกันของปีที่แล้ว เท่ากับ 30 MW. หรือลดลงร้อยละ 0.41 และเมื่อเปรียบเทียบกับค่าพยากรณ์ (ชุด 8 ธันวาคม 2551) มีค่าต่ำกว่าค่าพยากรณ์ เท่ากับ 293 MW. หรือต่ำกว่าร้อยละ 4.03

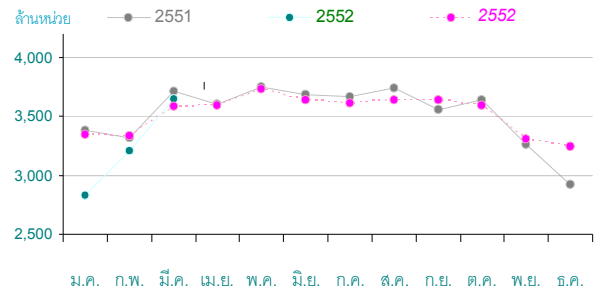
ความต้องการพลังไฟฟ้าสูงสุดของ กฟน. : ค่าจริง 2551/52 ค่าพยากรณ์ (ชุด 8 ธค.51)



5. หน่วยจำหน่ายของ กฟน. (GWh)

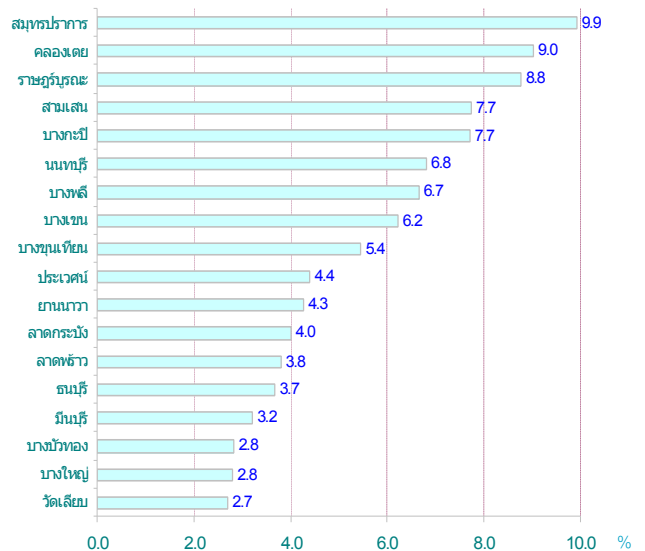
- หน่วยจำหน่ายของเดือน มี.ค.52 เท่ากับ 3,653 ล้านหน่วย ลดลงจากเดือนเดียวกันของปีที่แล้ว 599 ล้านหน่วย หรือร้อยละ 1.59 ในช่วง 3 เดือนที่ผ่านมา (ม.ค.-มี.ค.52) หน่วยจำหน่ายเท่ากับ 9,689 ล้านหน่วย ลดลงจากช่วงเวลาเดียวกันของปีที่แล้ว 724 ล้านหน่วย หรือลดลงร้อยละ 6.95

หน่วยจำหน่ายของ กฟน. : ค่าจริง 2551/52 และค่าพยากรณ์ (ชุด 8 ธค.51)



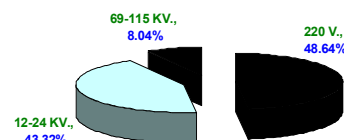
- เมื่อเปรียบเทียบหน่วยจำหน่ายที่เกิดขึ้นจริง (ม.ค.-มี.ค.52) ต่ำกว่าค่าพยากรณ์เท่ากับ 576 ล้านหน่วย หรือร้อยละ 5.95

สัดส่วนหน่วยจำหน่าย (%) แยกตามการไฟฟ้าเขต เดือนมี.ค.52



- หน่วยจำหน่ายแยกตามการไฟฟ้านครหลวงเขตเดือนมี.ค.52 ลดลงมากที่สุด 3 ลำดับแรกได้แก่ เขตสมุทรปราการ บางพลี และราชบุรี/นครณะ ลดลงร้อยละ 18.87, 13.85 และ 8.80 ตามลำดับ และสะสม 3 เดือน ลดลงในเขตดังกล่าวร้อยละ 20.33, 16.17 และ 12.54 ตามลำดับ

สัดส่วนหน่วยจำหน่าย (GWh) แยกตามระดับแรงดัน เดือนมี.ค.52



ระดับแรงดัน	มี.ค.52		ม.ค.-มี.ค.52	
	ล้านหน่วย	สัดส่วน (%)	ล้านหน่วย	สัดส่วน (%)
1. 220 V.	1,777	48.64	4,742	48.94
2. 12-24 KV.	1,582	43.32	4,143	42.76
3. 69-115 KV.	294	8.04	803	8.30
4. รวม	3,653	100.00	9,689	100.00

- หน่วยจำหน่าย เดือน มี.ค.52 และหน่วยจำหน่ายสะสมเดือน มี.ค.-มี.ค.52 จำแนกตามกลุ่มผู้ใช้ไฟฟ้าเปรียบเทียบกับช่วงเวลาเดียวกันของปีที่แล้วเป็นดังนี้

กลุ่มผู้ใช้ไฟฟ้า	มี.ค.		มี.ค.-มี.ค.	
	จำนวนหน่วย	เพิ่ม/ลด(%)	จำนวนหน่วย	เพิ่ม/ลด(%)
1.บ้านอยู่อาศัย	936	8.86	2,387	0.18
2.ธุรกิจ	1,416	4.37	3,788	-1.99
3.อุตสาหกรรม	1,103	-15.83	2,987	-18.01
4.ราชการและองค์กรฯ	176	6.65	466	0.13

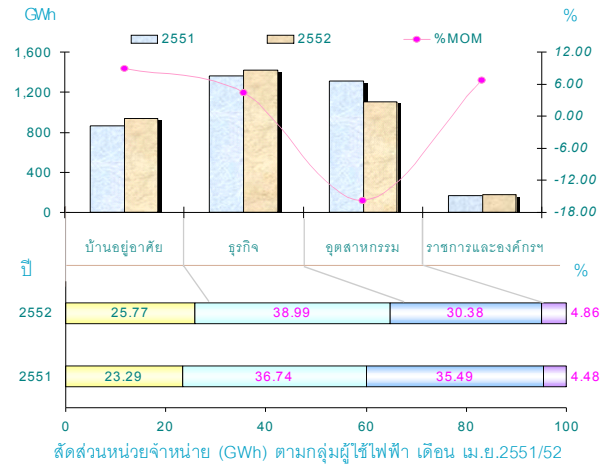
- หน่วยจำหน่ายแยกตามประเภทผู้ใช้ไฟฟ้า เดือน มี.ค.52 ลดลงมากที่สุด ในประเภทกิจการขนาดใหญ่ และกิจการขนาดกลาง ลดลงร้อยละ 9.91 และ 5.88 ตามลำดับ สะสม 3 เดือน (มี.ค.-มี.ค.52) ลดลงในประเภทดังกล่าวร้อยละ 12.66 และ 10.23 ตามลำดับ

6.หน่วยสูญเสียของ กฟน. (GWh)

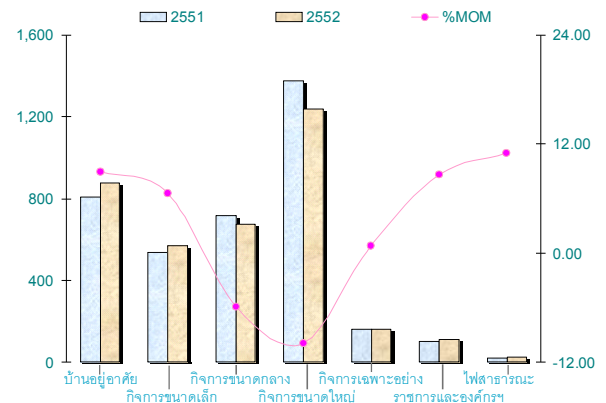
- หน่วยสูญเสียเดือน มี.ค. 52 เท่ากับ 198 ล้านหน่วย หรือร้อยละ 5.14

- หน่วยสูญเสียสะสม (มี.ค.-มี.ค.52) เท่ากับ 391 ล้านหน่วย หรือร้อยละ 3.88

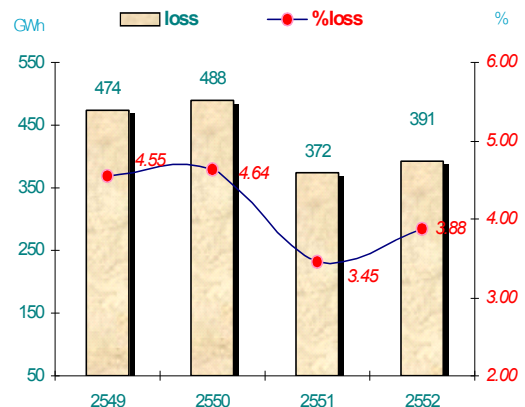
เปรียบเทียบหน่วยจำหน่าย (GWh) ตามกลุ่มผู้ใช้ไฟฟ้า มีนาคม 2551/52



เปรียบเทียบหน่วยจำหน่าย (GWh) ตามประเภทผู้ใช้ไฟฟ้า มีนาคม 2551/52



หน่วยสูญเสียสะสมของ กฟน. (GWh) (มี.ค.-มี.ค.52)



7.จำนวนผู้ใช้ไฟฟ้าของ กฟน.

-จำนวนผู้ใช้ไฟฟ้าของเดือน มี.ค.52 เท่ากับ 2,832,693 ราย เพิ่มขึ้นจากเดือนเดียวกันของปีที่แล้ว 112,424 ราย หรือร้อยละ 4.13 และเพิ่มจากเดือน ธ.ค.51 เท่ากับ 39,356 ราย หรือร้อยละ 1.41

- จำนวนผู้ใช้ไฟฟ้าแยกตามการไฟฟ้านครหลวงเขตเดือนมี.ค.52 เพิ่มขึ้นมากที่สุดที่เขตลาดกระบัง บางพลี และเขตบางเขน เพิ่มขึ้นร้อยละ 9.50, 2.79 และ 2.78 ตามลำดับ โดยมีสัดส่วนมากที่สุด 3 ลำดับแรกได้แก่ เขตนนทบุรี บางเขน และบางขุนเทียน ร้อยละ 8.8, 8.0 และ 6.7 ตามลำดับ

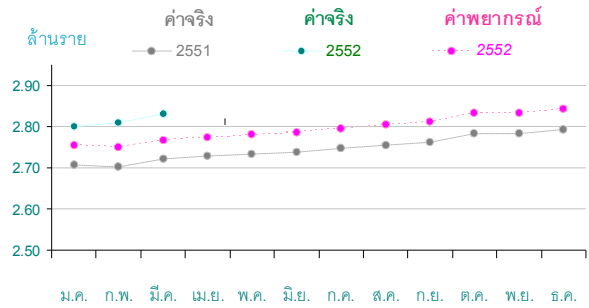
-จำนวนผู้ใช้ไฟฟ้าและสัดส่วนจำนวนผู้ใช้ไฟฟ้าแยกตามระดับแรงดัน เดือน มี.ค.52 แสดงดังตารางต่อไปนี้

ระดับแรงดัน	มี.ค.52	
	ราย	สัดส่วน(%)
1. 220 V.	2,819,341	99.53
2. 12-24 KV.	13,272	0.47
3. 69-115 KV.	80	0.00

- จำนวนผู้ใช้ไฟฟ้าเดือนมี.ค.52 จำแนกตามกลุ่มผู้ใช้ไฟฟ้าเปรียบเทียบกับปีที่แล้ว (ธ.ค.51) แสดงดังตารางต่อไปนี้

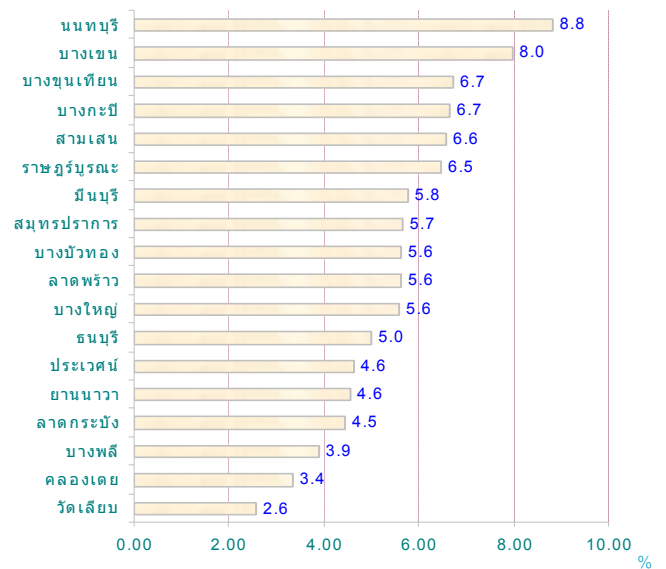
กลุ่มผู้ใช้ไฟฟ้า	มี.ค.52	
	ราย	เพิ่ม (%)
1.บ้านอยู่อาศัย	2,389,662	1.67
2.ธุรกิจ	386,841	0.09
3.อุตสาหกรรม	44,814	-0.14
4.ราชการและองค์กรฯ	11,376	-0.70

จำนวนผู้ใช้ไฟฟ้า : ค่าจริง 2551/52 และค่าพยากรณ์ 2552

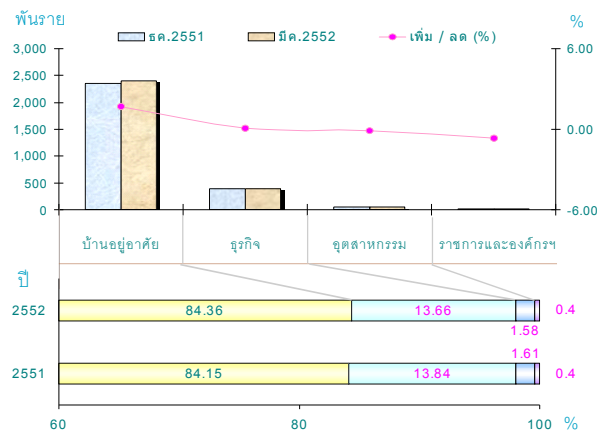


ม.ค. ก.พ. มี.ค. เม.ย. พ.ค. มิ.ย. ก.ค. ส.ค. ก.ย. ต.ค. พ.ย. ธ.ค.

สัดส่วนจำนวนผู้ใช้ไฟฟ้า (%) แยกตามการไฟฟ้าเขต เดือนมี.ค.52



เปรียบเทียบจำนวนผู้ใช้ไฟฟ้าแยกตามกลุ่มผู้ใช้ไฟฟ้า มีนาคม 2551/52



สัดส่วนจำนวนผู้ใช้ไฟฟ้า (%) แยกตามกลุ่มผู้ใช้ไฟฟ้า เดือนมี.ค.52

- จำนวนผู้ใช้ไฟฟ้าเดือนมี.ค.52 แยกตามประเภท ผู้ใช้ไฟฟ้าเพิ่มขึ้นในประเภท บ้านอยู่อาศัย กิจกรรมเฉพาะอย่าง และกิจกรรมขนาดใหญ่ ร้อยละ 1.75, 0.77 และ 0.06 ตามลำดับ

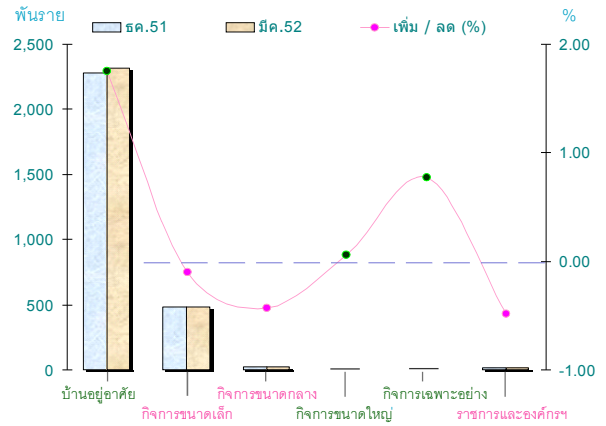
8.รายได้จากการจำหน่ายพลังงานไฟฟ้า

- รายได้จากการจำหน่ายพลังงานไฟฟ้า (ไม่รวม Ft และ VAT) เดือน มี.ค.52 เท่ากับ 8,870 ล้านบาท เพิ่มขึ้นจากเดือนเดียวกันของปีที่แล้วเท่ากับ 39 ล้านบาท หรือเพิ่มขึ้นร้อยละ 0.44 และเมื่อพิจารณาค่าสะสมในช่วง 3 เดือน (ม.ค.-มี.ค.52) เท่ากับ 23,512 ล้านบาท ลดลงจากช่วงเวลาเดียวกันของปีที่แล้วเท่ากับ 1,380 ล้านบาท หรือลดลงร้อยละ 5.54

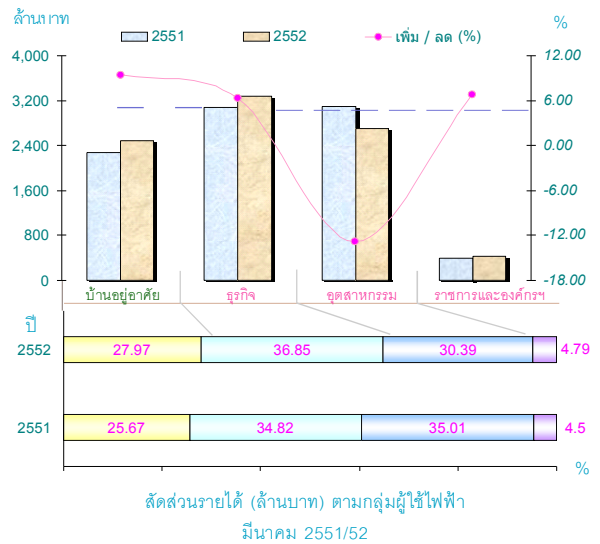
- รายได้จากการจำหน่ายพลังงานไฟฟ้า เดือน มี.ค.52 และม.ค.-มี.ค.52 จำแนกตามกลุ่มผู้ใช้ไฟฟ้า เปรียบเทียบกับช่วงเวลาเดียวกันของปีที่แล้ว แสดงดังตารางต่อไปนี้

กลุ่มผู้ใช้ไฟฟ้า	มี.ค.52		ม.ค.-มี.ค.52	
	ล้านบาท	เพิ่ม/ลด (%)	ล้านบาท	เพิ่ม/ลด (%)
1.บ้านอยู่อาศัย	2,481	9.44	6,240	0.12
2.ธุรกิจ	3,269	6.31	8,762	-0.92
3.อุตสาหกรรม	2,696	12.82	7,383	-15.09
4.ราชการและองค์กรฯ	425	6.79	1,127	0.60

เปรียบเทียบจำนวนผู้ใช้ไฟฟ้าจำแนกตามประเภทผู้ใช้ไฟฟ้า มี.ค.52 กับปีที่แล้ว



เปรียบเทียบรายได้ (ล้านบาท) ตามกลุ่มผู้ใช้ไฟฟ้า มีนาคม 2551/52



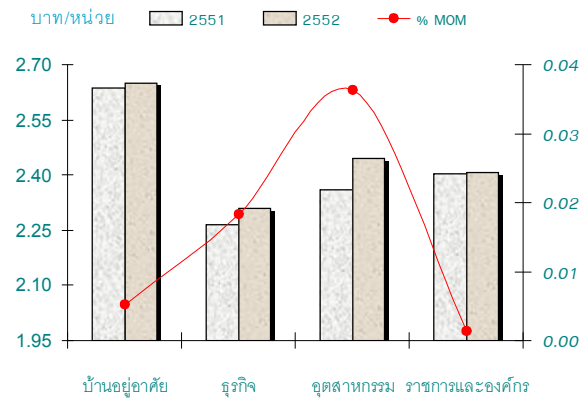
9.ราคาขายส่ง ราคาขายปลีกเฉลี่ยต่อหน่วย และค่า Ft

-ราคาขายส่งไฟฟ้าที่ กฟน.ซื้อไฟฟ้าจาก กฟผ.เดือน มี.ค.52 (ไม่รวม Ft ขายส่ง และเงินชดเชยรายได้ที่อุดหนุนให้ กฟผ.) เท่ากับ 1.6544 บาทต่อหน่วย เพิ่มขึ้นจากเดือนเดียวกันของปีที่แล้ว 3.52 สตางค์ต่อหน่วย คิดเป็นจำนวนเงินค่าซื้อไฟฟ้าที่ลดลง 135.54 ล้านบาท เมื่อพิจารณาสัดส่วนการซื้อไฟฟ้าพบว่าสัดส่วนการซื้อไฟฟ้าช่วง OnPeak ลดลงร้อยละ 2.48 และสัดส่วนการซื้อไฟฟ้าระดับแรงดัน 230 kV. ลดลงร้อยละ 4.45

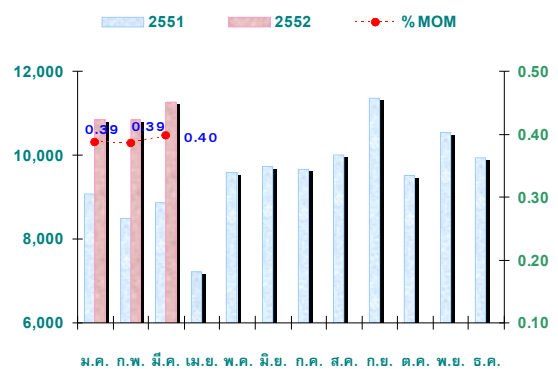
-ราคาขายปลีกเฉลี่ยต่อหน่วย (ไม่รวม Ft และ VAT) เดือน มี.ค.52 ของประเภทบ้านอยู่อาศัย ธุรกิจ อุตสาหกรรม และราชการ เท่ากับ 2.6504, 2.3080 , 2.4451 และ 2.4080 บาทต่อหน่วยตามลำดับ

- ค่า Ft ขายส่งเดือน มี.ค.52 ที่ กฟผ.เรียกเก็บจาก กฟน. เท่ากับ 91.16 สตางค์ต่อหน่วยซื้อ สำหรับค่า Ft ขายปลีกที่ กฟน.เรียกเก็บกับผู้ใช้ไฟฟ้าในเดือน มี.ค.52 เท่ากับ 92.55 สตางค์ต่อหน่วย

เปรียบเทียบราคาขายปลีกเฉลี่ยต่อหน่วย ตามกลุ่มผู้ใช้ไฟฟ้า มีนาคม 2551/52



เปรียบเทียบจำนวนเครื่องวัดฯใหม่ของ กฟน. ปี2551/52



10.จำนวนเครื่องวัดฯใหม่ของ กฟน.

- จำนวนเครื่องวัดฯใหม่ที่ การไฟฟ้านครหลวงเขต ดำเนินการติดตั้งเดือนเม.ย.52 เท่ากับ 11,250 เครื่อง หรือ ร้อยละ 0.40 จำนวนเครื่องวัดฯสะสม 3 เดือน (ม.ค.-มี.ค.52) เท่ากับ 32,905 เครื่อง หรือร้อยละ 1.16

11.ความสัมพันธ์ระหว่าง GRP,GDP และหน่วยจำหน่ายของ กฟน.

- การศึกษาความสัมพันธ์ระหว่างผลิตภัณฑ์มวลรวมภายในประเทศและการจำหน่ายไฟฟ้าจะพิจารณาจากความยืดหยุ่นอุปสงค์ต่อรายได้ (Income Elasticity) ซึ่งเป็นการวัดการเปลี่ยนแปลงของผลิตภัณฑ์มวลรวมภายในประเทศ (คิดเทียบเท่ากับรายได้) ที่มีต่อการเปลี่ยนแปลงการจำหน่ายไฟฟ้า

ความสัมพันธ์ระหว่าง GRP หน่วยจำหน่ายของ กฟน. (GWh) 2540 - 2550

ปี	GRP at 1988 Price		Energy Sales		Elasticity 1	Elasticity 2
	(MB)	%	(GWh)	%		
2540	1,117,480	-4.1%	32,307	3.8%	-0.92	1.12
2541	983,401	-12.0%	30,475	-5.7%	0.47	1.38
2542	1,096,001	11.5%	29,827	-2.1%	-0.19	0.18
2543	1,150,909	5.0%	32,274	8.2%	1.64	0.72
2544	1,188,869	3.3%	33,843	4.9%	1.47	0.97
2545	1,211,488	1.9%	35,781	5.7%	3.01	1.74
2546	1,251,319	3.3%	37,431	4.6%	1.40	2.42
2547r	1,335,728	6.7%	39,119	4.5%	0.67	1.37
2548r	1,416,538	6.0%	40,100	2.5%	0.41	0.37
2549p	1,457,261	2.9%	41,482	3.4%	1.20	0.57
2550p	1,525,939	4.7%	42,035	1.3%	0.28	0.46

ความสัมพันธ์ระหว่าง GDP กับ หน่วยจำหน่ายของ กฟน. และ กฟน. ปี 2545 - 2551

-ผลิตภัณฑ์มวลรวมรายภูมิภาค (เขต กฟน.) กับการจำหน่ายไฟฟ้าของ กฟน. ในช่วงปี 2540 - 2547 ซึ่งจะเห็นว่าในช่วงวิกฤตเศรษฐกิจ (ปี 2540-2547) ค่าความยืดหยุ่นอุปสงค์ต่อรายได้มีค่าติดลบ ซึ่งเป็นพฤติกรรมที่ผิดปกติ แต่เมื่อพิจารณาความยืดหยุ่นอุปสงค์ต่อรายได้โดยวัดการเปลี่ยนแปลงของ

Year	Month	GDP at 1988 Price		MEA Energy Sales		EGAT Energy Sales		Elasticity 3	Elasticity 4
		(MB)	%	(GWh)	%	(GWh)	%		
2545	ต.ค.-ธ.ค.	854,702	6.04	8,945	11.58	26,480	12.27	1.92	2.03
2546	ม.ค.-มี.ค.	867,352	6.83	8,888	6.65	26,568	7.46	0.97	1.09
	เม.ย.-มิ.ย.	831,219	6.28	9,711	4.71	28,986	7.18	0.75	1.14
	ก.ค.-ก.ย.	842,943	6.73	9,567	3.70	28,731	5.89	0.55	0.88
	ต.ค.-ธ.ค.	923,187	8.01	9,265	3.58	28,070	6.00	0.45	0.75
2547r	ม.ค.-มี.ค.	926,696	6.84	9,220	3.74	28,776	8.31	0.55	1.21
	เม.ย.-มิ.ย.	886,437	6.64	10,209	5.13	30,799	6.25	0.77	0.94
	ก.ค.-ก.ย.	895,134	6.19	10,069	5.25	31,002	7.90	0.85	1.28
	ต.ค.-ธ.ค.	979,922	6.15	9,621	3.84	29,969	6.77	0.63	1.10
2548r	ม.ค.-มี.ค.	959,817	3.57	9,547	3.55	30,632	6.45	0.99	1.80
	เม.ย.-มิ.ย.	928,488	4.74	10,639	4.21	33,278	8.05	0.89	1.70
	ก.ค.-ก.ย.	944,675	5.53	10,225	1.55	32,204	3.88	0.28	0.70
	ต.ค.-ธ.ค.	1,022,131	4.31	9,689	0.71	30,912	3.15	0.16	0.73
2549p	ม.ค.-มี.ค.	1,020,563	6.33	9,949	4.21	32,343	5.59	0.67	0.88
	เม.ย.-มิ.ย.	977,579	5.29	10,615	-0.23	34,207	2.79	-0.04	0.53
	ก.ค.-ก.ย.	987,419	4.52	10,641	4.07	34,392	6.79	0.90	1.50
	ต.ค.-ธ.ค.	1,066,445	4.34	10,277	6.07	33,229	7.50	1.40	1.73
2550p1	ม.ค.-มี.ค.	1,065,878	4.44	10,086	1.40	33,589	3.90	0.31	0.87
	เม.ย.-มิ.ย.	1,020,529	4.40	10,971	3.40	35,806	4.70	0.76	1.06
	ก.ค.-ก.ย.	1,040,122	5.30	10,836	1.80	35,971	4.60	0.34	0.86
	ต.ค.-ธ.ค.	1,133,104	6.30	10,192	-0.80	34,223	3.00	-0.13	0.48
2551p1	ม.ค.-มี.ค.	1,129,471	6.00	10,413	3.20	35,936	7.00	0.54	1.17
	เม.ย.-มิ.ย.	1,074,430	5.30	11,037	0.60	37,581	5.00	0.11	0.94
	ก.ค.-ก.ย.	1,080,679	3.90	10,964	1.20	37,728	4.90	0.30	1.25
	ต.ค.-ธ.ค.	1,085,476	-4.20	9,822	-3.60	33,845	-1.10	0.86	0.26

ผลิตภัณฑ์มวลรวมประชาชาติย้อนหลัง 1 ปี (Time Lag: t-1) ในช่วงเวลาดังกล่าว ปรากฏว่าค่าความยืดหยุ่นอุปสงค์ต่อรายได้มีค่าเป็นบวก แสดงว่าอัตราการขยายตัวของ การจำหน่ายไฟฟ้ามีความสัมพันธ์ในทิศทางเดียวกับอัตราการขยายตัวของผลิตภัณฑ์มวลรวมในประเทศ จากการหาความสัมพันธ์ระหว่างผลิตภัณฑ์มวลรวมรายภูมิภาค(เขต กฟน.) ย้อนหลัง 1 ปีและการจำหน่ายไฟฟ้าในช่วงปี 2542-2549 ปรากฏว่าการขยายตัวของผลิตภัณฑ์มวลรวมรายภูมิภาค(เขต กฟน.) ร้อยละ 1.0 จะทำให้มีการขยายตัวของความต้องการใช้ไฟฟ้า ร้อยละ 1.03

-เนื่องจาก สศช.ได้รายงานตัวเลขเบื้องต้นของผลิตภัณฑ์มวลรวมในประเทศ ในช่วงไตรมาสที่ 4(ต.ค.- ธ.ค.51) ของปี 2551ว่ามีอัตราการลดลงเฉลี่ยร้อยละ 4.3 เมื่อเปรียบเทียบกับอัตราการเพิ่มของปริมาณการจำหน่ายไฟฟ้าในช่วงเวลาเดียวกัน ซึ่งลดลงร้อยละ 3.6 จะเห็นว่าในช่วงไตรมาสที่ 4 ของปี 2551อัตราการเพิ่มของปริมาณการจำหน่ายไฟฟ้าน้อยกว่าอัตราการเพิ่มของผลิตภัณฑ์มวลรวมในประเทศ ทำให้ค่าความยืดหยุ่นอยู่ที่ระดับน้อยกว่า 1 คืออยู่ที่ระดับ 0.85 และ สศช. รายงานการคาดการณ์เศรษฐกิจไทยของทั้งปี 2552 ว่า จะขยายตัวอยู่ในช่วงร้อยละ -1.0 ถึง 0 (23 กุมภาพันธ์ 52)

13.ปัจจัยสำคัญที่ส่งผลต่อปริมาณการใช้ไฟฟ้าของกฟน.

มีนาคม 2552

1. **การบริโภคภาคเอกชน** ในเดือนมี.ค.52 ปรับตัวลดลงต่อเนื่อง ตามปริมาณการนำเข้าสินค้าอุปโภคบริโภคที่ลดลงร้อยละ 12.4 และปริมาณจำหน่ายรถยนต์นั่งในเดือน มี.ค.52 ลดลงร้อยละ 23.4

2. **การลงทุนภาคเอกชน** ในเดือนมี.ค.52 ปรับตัวลดลงต่อเนื่อง ตามปริมาณการนำเข้าสินค้าทุนที่ลดลงร้อยละ 22.0 และปริมาณจำหน่ายรถยนต์เชิงพาณิชย์ที่ลดลงร้อยละ 44.5 เนื่องจากได้รับผลกระทบจากภาวะเศรษฐกิจโลกที่ชะลอตัวลง

3. **การส่งออก** ในเดือน มี.ค.52 มูลค่าการส่งออกในรูปแบบเงินดอลลาร์สหรัฐเท่ากับ 11.6 พันล้านเหรียญดอลลาร์สหรัฐลดลงจากเดือนเดียวกันของปีก่อนร้อยละ 23.1 สำหรับการส่งออกรถยนต์ในเดือนมี.ค.52 เท่ากับ 44,742 คัน ลดลงจากเดือนเดียวกันของปีก่อน ร้อยละ 38.52

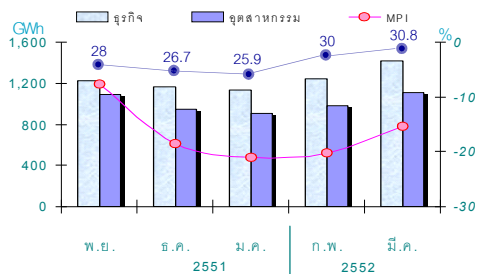
4. **อุตสาหกรรมเหล็ก** ปัจจุบันความต้องการใช้เหล็กทั้งโลกลดลงร้อยละ 14 จากเดิมที่บริโภค 1,300 ล้านตันปี ลดเหลือ 1,000 ล้านตันปี ประกอบกับสถานการณ์การเมืองภายในประเทศที่ยังไม่นิ่งทำให้นักธุรกิจขาดความเชื่อมั่น ชะลอการลงทุน และโครงการก่อสร้างของภาครัฐขนาดใหญ่ยังไม่เริ่มดำเนินการ ทำให้อุตสาหกรรมเหล็กยังคงขยายตัวติดลบ

5. **อุตสาหกรรมสิ่งทอ** ในเดือนมี.ค.52 ดัชนีสิ่งทอและผลิตภัณฑ์สิ่งทอเท่ากับ 121.1 ใกล้เคียงกับช่วงเดือนม.ค.และก.พ.52 คือ 126.5 และ 122.9 ตามลำดับ

6.ดัชนีผลผลิตอุตสาหกรรม (MPI) ในเดือน มี.ค.52

ลดลงจากเดือนเดียวกันกับปีก่อนร้อยละ 17.7 ซึ่งได้รับจากผลกระทบจากการผลิตที่ลดลงของภาคอุตสาหกรรมการผลิตเครื่องจักร การผลิตรถยนต์ ซึ่งสอดคล้องกับปริมาณการใช้ไฟฟ้าของ กฟน. ซึ่งมีทิศทางเดียวกันกับ MPI ดังรูปกราฟต่อไปนี้

กราฟแสดงความสัมพันธ์ระหว่างปริมาณการใช้ไฟฟ้ากฟน. (GWh) ดัชนีผลผลิตอุตสาหกรรม (MPI) และอุณหภูมิ (C)



7.อุณหภูมิ จากรูปกราฟด้านบน อุณหภูมิเฉลี่ยและ MPI แต่ละเดือนในช่วง 5 เดือนที่ผ่านมา (พ.ย.51-มี.ค.52)เพิ่มขึ้นเล็กน้อย ซึ่งมีความสัมพันธ์ในทิศทางเดียวกันกับปริมาณการใช้ไฟฟ้าในกลุ่มธุรกิจและบ้านอยู่อาศัย

ผลกระทบต่อ กฟน. เดือนมีนาคม 2552₁

หน่วยจำหน่ายทั้งหมด	3,653	ล้านหน่วย
ลดลง	59	ล้านหน่วย
หรือลดลงร้อยละ	1.59	

ภาคอุตสาหกรรม (มี.ค.52)₁

มีการใช้ไฟฟ้า	1,103	ล้านหน่วย
ลดลง	208	ล้านหน่วย
หรือลดลงร้อยละ	15.87	

- เมื่อพิจารณาค่าสะสม (ม.ค.-มี.ค.52) การใช้ไฟฟ้าในภาคอุตสาหกรรมเท่ากับ 2,987 ล้านหน่วย ลดลงจากช่วงเวลาเดียวกันกับปีที่แล้ว 657 ล้านหน่วย หรือลดลงร้อยละ 18.03

ตารางแสดงปริมาณการใช้ไฟฟ้าที่สำคัญ 5 อันดับแรกของสาขาอุตสาหกรรม (ม.ค.-มี.ค.52)₁

สาขาอุตสาหกรรม	ปริมาณการใช้ไฟฟ้า (ล้านหน่วย)	เพิ่ม/ลดลง (ล้านหน่วย)	ร้อยละ (%)
1.สิ่งทอ	496	-121	-19.7
2.พลาสติก	334	-54	-13.8
3.อุตสาหกรรมโลหะเครื่องจักร	283	-76	-21.2
4.อาหารแปรรูป	225	-11	-4.6
5.ผลิตเหล็กและโลหะพื้นฐาน	195	-136	-41.0

ภาคธุรกิจ (มี.ค.52)₁

มีการใช้ไฟฟ้า	1,416	ล้านหน่วย
ลดลง	60	ล้านหน่วย
หรือลดลงร้อยละ	4.4	

- เมื่อพิจารณาค่าสะสม (ม.ค.-มี.ค.52) การใช้ไฟฟ้าในภาคธุรกิจเท่ากับ 3,788 ล้านหน่วย ลดลงจากช่วงเวลาเดียวกันกับปีที่แล้ว 76 ล้านหน่วย หรือลดลงร้อยละ 1.98

ตารางแสดงปริมาณการใช้ไฟฟ้าที่สำคัญ 5 อันดับแรกของสาขาธุรกิจ (ม.ค.-มี.ค.52)₁

สาขาธุรกิจ	ปริมาณการใช้ไฟฟ้า (ล้านหน่วย)	เพิ่ม/ลดลง (ล้านหน่วย)	ร้อยละ (%)
1.ห้างสรรพสินค้า	528	-6.9	-1.3
2.อสังหาริมทรัพย์	519	2.9	0.6
3.อพาร์ทเมนต์/เกสต์เฮาส์	382	2.1	0.6
4.ร้านขายปลีก	351	-10.7	-3.0
5.ร้านขายส่ง	214	-13.7	-6.0