



รายงานสถานการณ์การจำหน่ายไฟฟ้าและบทวิเคราะห์ประจำปี 2552
การไฟฟ้านครหลวง

เสนอ

สำนักงานนโยบายและแผนพลังงาน
กระทรวงพลังงาน

ฉบับเดือนกุมภาพันธ์ 2552

กองอัตราค่าไฟฟ้าและพยากรณ์พลังไฟฟ้า ฝ่ายเศรษฐกิจพลังไฟฟ้า

สารบัญ

บทสรุปผู้บริหาร	1
1.คำพยากรณ์หน่วยจำหน่ายของ กฟน.	1
2.ภาพรวมการใช้ไฟฟ้าของ กฟผ.	1
3.ภาพรวมการใช้ไฟฟ้าของ กฟน.	2
4.ราคาขายส่ง ราคาขายปลีกเฉลี่ยต่อหน่วย และค่า Ft	2
5.วิเคราะห์ผลกระทบต่อทางเศรษฐกิจ ต่อ กฟน.	3
รายงานสถานการณ์ความต้องการไฟฟ้า วิเคราะห์ภาพรวมเศรษฐกิจ และผลกระทบต่อ กฟน.	4
1.ความต้องการพลังงานไฟฟ้าของ กฟผ. (GWh)	4
2.ความต้องการพลังไฟฟ้าสูงสุด (MW) ของ กฟผ.	4
3.หน่วยซื้อของ กฟน. (GWh)	5
4.ความต้องการพลังไฟฟ้าสูงสุดของ กฟน. (MW)	6
5.หน่วยจำหน่ายของ กฟน. (GWh)	6
6.หน่วยสูญเสียของ กฟน. (GWh)	7
7.จำนวนผู้ใช้ไฟฟ้าของ กฟน.	8
8.รายได้จากการจำหน่ายพลังงานไฟฟ้า	9
9.ราคาขายส่ง ราคาขายปลีกเฉลี่ยต่อหน่วย และค่า F_t	10
10.จำนวนเครื่องวัดฯใหม่ของ กฟน.	10
11.ความสัมพันธ์ระหว่าง GRP,GDP และหน่วยจำหน่ายของ กฟน.	11
12.ปัจจัยสำคัญที่ส่งผลต่อปริมาณการใช้ไฟฟ้า ของกฟน.	12-13

สารบัญตาราง

1.ตารางที่ 1	ความต้องการพลังงานไฟฟ้าของ กฟผ. ประจำปี 2552	14
2.ตารางที่ 2	ความต้องการพลังไฟฟ้าสูงสุดของ 3 การไฟฟ้า ประจำปี 2552	15
3.ตารางที่ 3	เปรียบเทียบพลังงานไฟฟ้าที่ กฟน. ซื้อจาก กฟผ. และ ผู้ผลิตไฟฟ้าขนาดเล็กมาก(VSPP) ประจำปี 2551-2552	16
4.ตารางที่ 4	เปรียบเทียบความต้องการพลังไฟฟ้าสูงสุดของ กฟน. ปี 2549-2552	17
5.ตารางที่ 5	เปรียบเทียบหน่วยจำหน่ายของ กฟน. ปี 2549-2552	18
6.ตารางที่ 6	หน่วยจำหน่ายแยกตามการไฟฟ้านครหลวงเขต (ไม่รวมไฟฟ้าสาธารณะ) ก.พ.52 19	
7.ตารางที่ 7	เปรียบเทียบหน่วยจำหน่ายแยกตามระดับแรงดัน ประจำปี 2552	20
8.ตารางที่ 8	เปรียบเทียบหน่วยจำหน่าย แยกตามกลุ่มผู้ใช้ไฟฟ้าเดือนก.พ.52	21
9.ตารางที่ 8.1	เปรียบเทียบหน่วยจำหน่าย แยกตามกลุ่มผู้ใช้ไฟฟ้า ม.ค-ก.พ.52	21
10.ตารางที่ 9	หน่วยจำหน่ายแยกตามประเภทผู้ใช้ไฟฟ้า เดือนก.พ.52	22
11.ตารางที่ 10	เปรียบเทียบจำนวนผู้ใช้ไฟฟ้าของ กฟน. ปี 2549-2552	23
12.ตารางที่ 11	เปรียบเทียบจำนวนผู้ใช้ไฟฟ้าแยกตามการไฟฟ้านครหลวงเขต (ไม่รวมไฟสาธารณะ) เดือนก.พ.52	24
13.ตารางที่ 12	เปรียบเทียบจำนวนผู้ใช้ไฟฟ้าแยกตามระดับแรงดัน ประจำปี 2552	25
14.ตารางที่ 13	เปรียบเทียบจำนวนผู้ใช้ไฟฟ้าแยกตามกลุ่มผู้ใช้ไฟฟ้า เดือนก.พ.52	26
15.ตารางที่ 14	จำนวนผู้ใช้ไฟฟ้าแยกตามประเภทผู้ใช้ไฟฟ้า เดือนก.พ.52	27
16.ตารางที่ 15	เปรียบเทียบรายได้แยกตามกลุ่มผู้ใช้ไฟฟ้า เดือนก.พ.52	28
17.ตารางที่ 15.1	เปรียบเทียบรายได้แยกตามกลุ่มผู้ใช้ไฟฟ้า เดือนม.ค.-ก.พ.52	28
18.ตารางที่ 16	ราคาขายส่ง ขายปลีกเฉลี่ย เดือนก.พ.52	29
19.ตารางที่ 17	จำนวนเครื่องวัดฯใหม่ที่พช.ดำเนินการติดตั้งได้ ประจำปี 2551-2552	30

สารบัญตาราง (ต่อ)

20.ตารางที่ 18 การใช้ไฟฟ้ากลุ่มธุรกิจ และกลุ่มอุตสาหกรรมสำคัญ 10 กลุ่มแรก ปี2551-52 31

21.ตารางที่ 19 ผลกระทบต่อมวลรวมในประเทศ(ในเขต กฟน.)การจำหน่ายไฟฟ้าภาพรวมและความยืดหยุ่น 32

22.ตารางที่ 20 ผลกระทบต่อมวลรวมในประเทศ กับการจำหน่ายไฟฟ้าของ กฟน. และ กฟผ.รายไตรมาส 33

บทสรุปผู้บริหาร

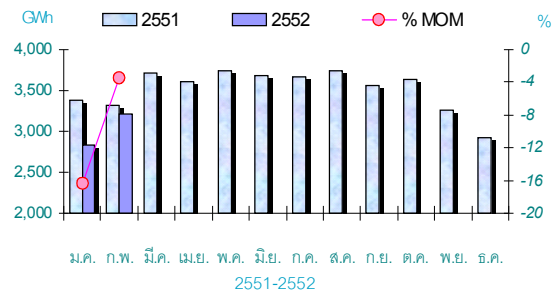
1. ค่าพยากรณ์หน่วยจำหน่ายของ กฟน.

- คณะอนุกรรมการการพยากรณ์ความต้องการไฟฟ้า มีมติให้ปรับปรุงค่าพยากรณ์ชุดมกราคม 2551 เป็นชุด 8 ธันวาคม 2551
- ค่าพยากรณ์ (ชุด 8 ธันวาคม 2551) หน่วยจำหน่ายปี 2552 เท่ากับ 42,253 ล้านหน่วย เพิ่มขึ้นร้อยละ 0.04
- หน่วยจำหน่ายในเดือน ก.พ.52 เท่ากับ 3,207 ล้านหน่วย ลดลงจากเดือนเดียวกันของปีที่แล้ว ร้อยละ 3.43 และเมื่อเปรียบเทียบกับค่าพยากรณ์ (ชุด 8 ธันวาคม 2551) พบว่าต่ำกว่าร้อยละ 4.06

2. ภาพรวมการใช้ไฟฟ้าของ กฟผ.

- ความต้องการพลังงานไฟฟ้าของ กฟผ. ในช่วงเดือน ม.ค.-ก.พ.52 เท่ากับ 21,001 ล้านหน่วย ลดลงจากช่วงเวลาเดียวกันของปีที่แล้ว ร้อยละ 8.41 โดยมีสัดส่วนความต้องการพลังงานไฟฟ้าอยู่ในเขตจำหน่ายของ กฟน. ร้อยละ 29.65 กฟภ. ร้อยละ 65.12 ลูกค้านอกเขตของ กฟผ. ร้อยละ 2.26 และค่าความสูญเสีย ร้อยละ 2.97
- ความต้องการพลังไฟฟ้าสูงสุดของ กฟผ. ในช่วงเดือนม.ค.-ก.พ.52 เกิดขึ้นในเดือนก.พ.52 เท่ากับ 19,490 MW. ลดลงจากช่วงเดียวกันของปีที่แล้ว ร้อยละ 0.57 โดยมีความต้องการพลังไฟฟ้าสูงสุดในเขตจำหน่ายของ กฟน. เท่ากับ 7,054 MW. กฟภ. เท่ากับ 13,256 MW. และลูกค้านอกเขตของ กฟผ. เท่ากับ 471 MW.

หน่วยจำหน่ายของ กฟน. (GWh) 2551-52
% เพิ่ม-ลด ของหน่วยจำหน่าย กฟน. เปรียบเทียบเดือนเดียวกันกับปีที่แล้ว



	Energy _a (GWh)		% MOM	Energy _f (GWh)		% error
	2551	2552		2551	2552	
ม.ค.	3,380	2,829	-16.30	3,341	-18.11	
ก.พ.	3,321	3,207	-3.43	3,337	-4.06	
มี.ค.	3,712			3,587		
เม.ย.	3,606			3,592		
พ.ค.	3,750			3,728		
มิ.ย.	3,681			3,637		
ก.ค.	3,670			3,610		
ส.ค.	3,740			3,644		
ก.ย.	3,554			3,638		
ต.ค.	3,637			3,592		
พ.ย.	3,259			3,307		
ธ.ค.	2,926			3,240		
รวม	42,236			42,253		

บทสรุปผู้บริหาร

3.ภาพรวมการใช้ไฟฟ้าของ กฟน.

หน่วยซื้อ (GWh)

- ในเดือน ก.พ.52 กฟน.รับซื้อพลังงานไฟฟ้าทั้งหมดเท่ากับ 3,298 ล้านหน่วย ลดลงจากเดือนเดียวกันของปีที่แล้วร้อยละ 2.20 ในช่วง 2 เดือนที่ผ่านมา (ม.ค.-ก.พ.52) กฟน.รับซื้อพลังงานไฟฟ้าทั้งหมดเท่ากับ 6,229 ล้านหน่วย ลดลงจากช่วงเวลาเดียวกันของปีที่แล้วร้อยละ 9.10 แบ่งเป็นพลังงานไฟฟ้าที่รับซื้อจาก กฟผ. เท่ากับ 6,227 ล้านหน่วย ลดลงจากช่วงเวลาเดียวกันของปีที่แล้ว ร้อยละ 9.11 และพลังงานไฟฟ้าที่รับซื้อจากผู้ผลิตไฟฟ้าขนาดเล็กมากเท่ากับ 1.67 ล้านหน่วย เมื่อเปรียบเทียบกับค่าพยากรณ์ (ชุด 8 ธ.ค.51) ซึ่งให้เห็นว่าพลังงานไฟฟ้าที่ กฟน.รับซื้อทั้งหมด ในช่วง 2 เดือนที่ผ่านมา ต่ำกว่าค่าพยากรณ์ ร้อยละ 11.37

ความต้องการพลังไฟฟ้าสูงสุด (MW)

- ความต้องการพลังไฟฟ้าสูงสุด ในช่วง 2 เดือน(ม.ค.-ก.พ.52) เกิดขึ้นในเดือนก.พ.52 เท่ากับ 7,054 MW. เพิ่มขึ้นจากช่วงเวลาเดียวกันของปีที่แล้ว ร้อยละ 3.89 เมื่อเปรียบเทียบกับค่าพยากรณ์ (ชุด 8 ธ.ค.51) จะเห็นว่าความต้องการการพลังไฟฟ้าสูงสุด ที่เกิดขึ้นในเดือนก.พ.52 ต่ำกว่าค่าพยากรณ์ร้อยละ 2.15

หน่วยจำหน่าย (GWh)

- การจำหน่ายไฟฟ้าของ กฟน. ในเดือนก.พ.52 เท่ากับ 3,207 ล้านหน่วย ลดลงจากเดือนเดียวกันของปีที่แล้วร้อยละ 3.43 และเมื่อพิจารณาค่าสะสมในช่วง 2 เดือนที่ผ่านมา (ม.ค.-ก.พ.52) เท่ากับ 6,036 ล้านหน่วย ลดลงจากช่วงเวลาเดียวกันของปีที่แล้วร้อยละ 9.92 โดยมีอัตราลดลงมากที่สุด ในเขตสมุทรปราการ ซึ่งอยู่ในกลุ่มอุตสาหกรรม หรือประเภทกิจการขนาดใหญ่

- เมื่อเปรียบเทียบกับค่าพยากรณ์ (ชุด 8 ธ.ค.51)

การจำหน่ายไฟฟ้าที่เกิดขึ้นจริง (ม.ค.-ก.พ.52) ต่ำกว่าค่าพยากรณ์ร้อยละ 10.64

หน่วยจำหน่ายแยกตามระดับแรงดัน (GWh)

- หน่วยจำหน่ายแยกตามระดับแรงดัน เดือนก.พ.52 สายแรงต่ำ 220 V. สายป้อน 12-24 KV. และสายส่ง 69-115 V. เท่ากับ 1,643, 1,296 และ 268 ล้านหน่วย ค่าสะสม 2 เดือน (ม.ค.-ก.พ.52) เท่ากับ 2,965, 2,561 และ 510 ล้านหน่วย คิดเป็นสัดส่วน เท่ากับ 49.13, 42.43 และ 8.44 ตามลำดับ

จำนวนผู้ใช้ไฟฟ้า

- จำนวนผู้ใช้ไฟฟ้าของเดือนก.พ.52 เท่ากับ 2,812,104 ราย เพิ่มขึ้นจากเดือนเดียวกันของปีที่แล้ว ร้อยละ 4.04 และเพิ่มจากเดือน ธ.ค.51 ร้อยละ 0.67 ซึ่งเขตบางพลีมีอัตราเพิ่มสูงที่สุด

หน่วยสูญเสีย (GWh)

- หน่วยสูญเสีย ในเดือน ก.พ.52 เท่ากับ ร้อยละ 2.75

รายได้จากการจำหน่ายพลังงานไฟฟ้า

- รายได้จากการจำหน่ายพลังงานไฟฟ้า (ไม่รวม Ft และ VAT) ในเดือน ก.พ.52 เท่ากับ 7,810 ล้านบาท ลดลงจากเดือนเดียวกันของปีที่แล้วร้อยละ 1.97 และเมื่อพิจารณาค่าสะสมในช่วง 2 เดือนที่ผ่านมา (ม.ค.-ก.พ.52) เท่ากับ 14,642 ล้านบาท ลดลงจากช่วงเวลาเดียวกันของปีที่แล้วร้อยละ 8.83

4.ราคาขายส่ง ราคาขายปลีกเฉลี่ยต่อหน่วย และค่า Ft

- ราคาขายส่งไฟฟ้าที่ กฟน.ซื้อไฟฟ้าจาก กฟผ.เดือนก.พ.52 (ไม่รวม Ft ขายส่ง และเงินชดเชยรายได้ที่อุดหนุนให้ กฟภ.) เท่ากับ 1.6362 บาทต่อหน่วย เพิ่มขึ้นจากเดือนเดียวกันของปีที่แล้ว 0.65 สตางค์ ต่อหน่วย และลดลงจากเดือนที่แล้ว 1.72 สตางค์ต่อหน่วย

บทสรุปผู้บริหาร

- ราคาขายปลีกเฉลี่ยต่อหน่วย (ไม่รวม Ft และ VAT) เดือน ก.พ.52 ของประเภทบ้านอยู่อาศัย ธุรกิจอุตสาหกรรม และราชการฯ เท่ากับ 2.6164 2.3264 , 2.4705 และ 2.4312 บาทต่อหน่วยตามลำดับ
- ค่า Ft ขายส่งเดือน ก.พ.52 ที่ กฟผ.เรียกเก็บจาก กฟน. เท่ากับ 92.26 สตางค์ต่อหน่วยซื้อ สำหรับค่า Ft ขายปลีกที่ กฟน.เรียกเก็บกับผู้ใช้ไฟฟ้าในเดือน ก.พ.52 เท่ากับ 92.55 สตางค์ต่อหน่วย

จำนวนเครื่องวัดฯ ใหม่

- จำนวนเครื่องวัดฯ ใหม่ที่การไฟฟ้านครหลวงเขตดำเนินการติดตั้งเดือน ก.พ.52 เท่ากับ 10,827 เครื่อง หรือร้อยละ 0.39 จำนวนเครื่องวัดฯ สะสม 2 เดือน (ม.ค.-ก.พ.52) เท่ากับ 21,655 เครื่อง หรือร้อยละ 0.77

การใช้ไฟฟ้าของกลุ่มธุรกิจและอุตสาหกรรมของ กฟน.ที่ขยายตัวเพิ่มขึ้นเล็กน้อยจากเดือน ม.ค.52

- ผลกระทบด้านการจำหน่ายไฟฟ้าของ กฟน.พบว่าในเดือน ก.พ.52 การจำหน่ายในภาคธุรกิจลดลงมากที่สุดในสาขา โรงแรมเพื่อการท่องเที่ยว, ร้านอาหารส่ง, ภัตตาคารไนท์คลับ, การก่อสร้าง และร้านขายปลีกตามลำดับ ส่วนอุตสาหกรรมลดลง มากที่สุดในสาขาการผลิตเหล็ก, ยานยนต์, อุปกรณ์อิเล็กทรอนิกส์, การผลิตผลิตภัณฑ์โลหะ และเครื่องจักร, เคมีภัณฑ์ และยางสังเคราะห์ตามลำดับ

5.วิเคราะห์ผลกระทบทางเศรษฐกิจ ต่อ กฟน.

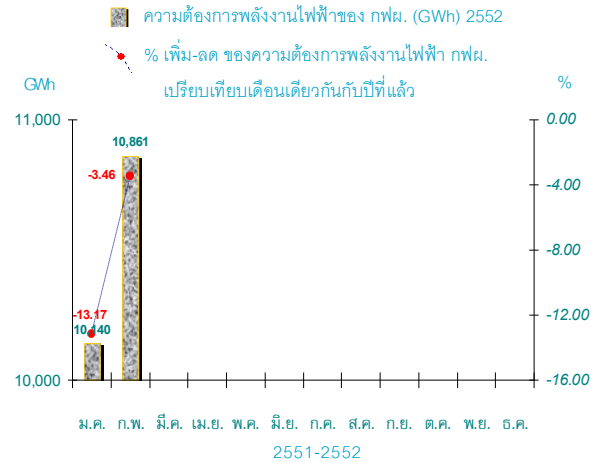
- เดือน ก.พ.52 การบริโภคภาคเอกชนและการลงทุนภาคเอกชน ขยายตัวลดลงต่อเนื่องตามปริมาณการนำเข้าสินค้าอุปโภคบริโภคและปริมาณนำเข้าสินค้าทุนที่ขยายตัวลดลงร้อยละ 22.0 และร้อยละ 11.3 ซึ่งขยายตัวติดลบน้อยกว่าเดือน ม.ค.52 ในไตรมาสแรกของปี 52 คาดว่าอุตสาหกรรมเหล็กจะมีกำลังการผลิตร้อยละ 30 อุตสาหกรรมสิ่งทอในช่วงเดือน ม.ค. -ก.พ.52 ขยายตัวลดลงร้อยละ 13.72 แต่ยังคงขยายตัวได้ในตลาดญี่ปุ่น นอกจากนี้ดัชนีผลผลิตอุตสาหกรรม (MPI) ในเดือน ก.พ.52 มีค่าติดลบน้อยลงกว่าเดือน ม.ค.52 และอุณหภูมิเฉลี่ยในเดือน ก.พ.52 สูงขึ้นกว่าเดือน ม.ค.52 ซึ่งสอดคล้องกับปริมาณ

รายงานสถานการณ์ความต้องการไฟฟ้า

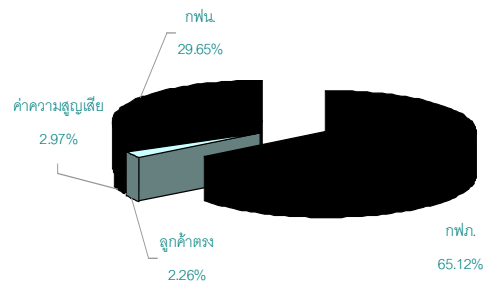
1. ความต้องการพลังงานไฟฟ้าของ กฟผ. (GWh)

- ความต้องการพลังงานไฟฟ้าของ กฟผ. ในช่วง 2 เดือนที่ผ่านมา (ม.ค.-ก.พ.52) เท่ากับ 21,001 ล้านหน่วย ลดลงจากช่วงเวลาเดียวกันของปีที่แล้ว ร้อยละ 8.41
- สัดส่วนความต้องการพลังงานไฟฟ้าของ กฟผ.. อยู่ในเขตจำหน่าย ดังนี้

กฟน.	ร้อยละ	29.65
กฟภ.	ร้อยละ	65.12
ลูกค้าตรงของ กฟผ.	ร้อยละ	2.26
และค่าความสูญเสีย	ร้อยละ	2.97



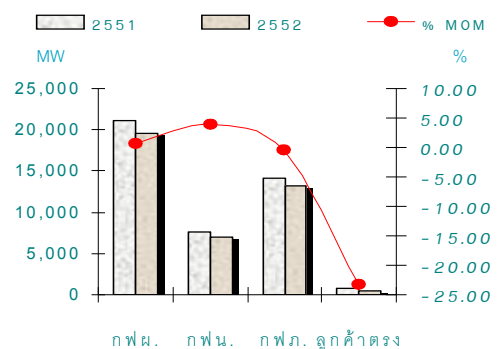
สัดส่วน (%) การใช้พลังงานไฟฟ้า กฟผ. กฟน. และ กฟภ. ม.ค.-ก.พ.52



2. ความต้องการพลังไฟฟ้าสูงสุด (MW) ของ กฟผ.

- ความต้องการพลังไฟฟ้าสูงสุด ในช่วง 2 เดือนที่ผ่านมา (ม.ค.-ก.พ.52) เป็นดังนี้
 - กฟผ. 19,490 MW. เพิ่มขึ้น จากช่วงเวลาเดียวกันของปีที่แล้ว 111 MW. หรือร้อยละ 0.57
 - กฟน. 7,054 MW. เพิ่มขึ้น จากช่วงเวลาเดียวกันของปีที่แล้ว 264 MW. หรือร้อยละ 3.89
 - กฟภ. 13,256 MW. ลดลง จากช่วงเวลาเดียวกันของปีที่แล้ว 52 MW. หรือร้อยละ 0.39
 - ลูกค้าตรงกฟผ. 471 MW. ลดลง จากช่วงเวลาเดียวกันของปีที่แล้ว 143 MW. หรือร้อยละ 23.31

เปรียบเทียบความต้องการพลังไฟฟ้าสูงสุด (MW) ม.ค.-ก.พ. 2551/52



3.หน่วยซื้อ กฟน. (GWh)

- พลังงานไฟฟ้าที่ กฟน. รับซื้อทั้งหมดในเดือน ก.พ.52 เท่ากับ 3,298 ล้านหน่วย ลดลงจากเดือนเดียวกันของปีที่แล้ว 74 ล้านหน่วย หรือร้อยละ 2.20

- ในช่วง 2 เดือนที่ผ่านมา (ม.ค.-ก.พ.52) พลังงานไฟฟ้าที่ กฟน. รับซื้อทั้งหมดเท่ากับ 6,229 ล้านหน่วย ลดลงจากช่วงเวลาเดียวกันของปีที่แล้วเท่ากับ 624 ล้านหน่วย หรือร้อยละ 9.10

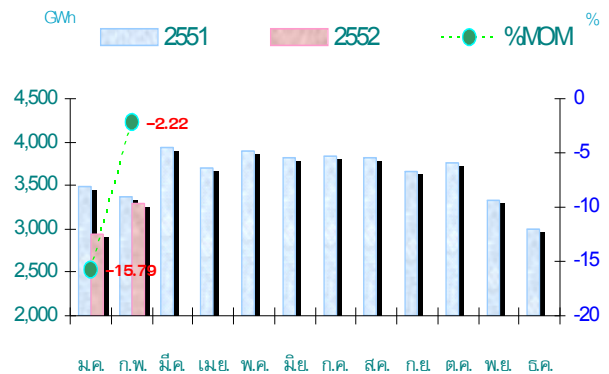
- พลังงานไฟฟ้าที่ กฟน.รับซื้อทั้งหมดประกอบด้วย พลังงานไฟฟ้าที่ซื้อจาก กฟผ. และซื้อจากผู้ผลิตไฟฟ้าขนาดเล็กมาก (VSPP) คิดเป็นสัดส่วน 99.99 และ 0.01 ตามลำดับ

- ในช่วง 2 เดือนที่ผ่านมา (ม.ค.-ก.พ.52) พลังไฟฟ้าที่ กฟน.รับซื้อจาก กฟผ. เท่ากับ 6,227 ล้านหน่วย ลดลงจากช่วงเวลาเดียวกันของปีที่แล้ว 625 ล้านหน่วย หรือร้อยละ 9.11 และพลังงานไฟฟ้าที่รับซื้อจากผู้ผลิตไฟฟ้าขนาดเล็กมาก (VSPP) เท่ากับ 1.67 ล้านหน่วย

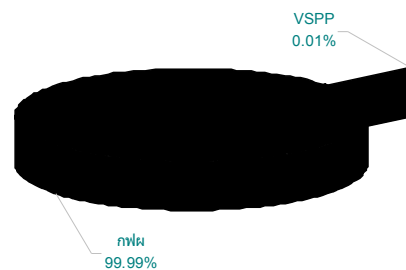
- เมื่อเปรียบเทียบกับค่าพยากรณ์ (ชุด 8 ธ.ค.51) พบว่าพลังงานที่ กฟน.รับซื้อทั้งหมดในเดือน ม.ค.-ก.พ.52 ต่ำกว่าค่าพยากรณ์ 708 ล้านหน่วย หรือร้อยละ 11.37

- เมื่อพิจารณาพลังงานไฟฟ้าที่ กฟน. ซื้อทั้งหมด จำแนกตามระดับแรงดันในเดือน ม.ค.-ก.พ.52 ปรากฏว่าสัดส่วนการซื้อ ไฟฟ้าในระดับแรงดัน 69 kv. และ 115 kv. มีแนวโน้มสูงขึ้น ซึ่งจะทำให้ต้นทุนค่าซื้อไฟฟ้าเพิ่มขึ้นได้ส่วนหนึ่ง เนื่องจากอัตราค่าไฟฟ้าขายส่งที่ระดับแรงดัน 115 kv สูงกว่า 230 kv

เปรียบเทียบหน่วยซื้อ กฟน. (GWh) 2551/52



สัดส่วน (%) หน่วยซื้อ กฟน. ก.พ.2552



สัดส่วน (%) หน่วยซื้อแยกตามระดับแรงดัน ม.ค.-ก.พ.2551/52

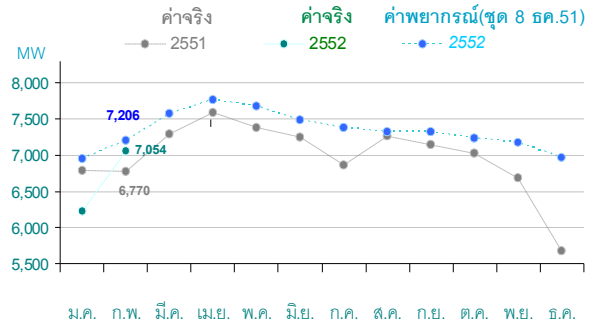
แรงดัน	2551		2552	
	GWh	% share	GWh	% share
69-115 kv	3,384	49.38	3,204	51.44
12-24 kv	2,607	38.04	2,443	39.22
220 v	862	12.58	582	9.34
รวม	6,853	100.00	6,229	100.00



4. ความต้องการพลังไฟฟ้าสูงสุดของ กฟน. (MW)

- ความต้องการพลังไฟฟ้าสูงสุดของ กฟน. ในช่วง 2 เดือนที่ผ่านมา (ม.ค.-ก.พ.52) เกิดขึ้นในเดือนก.พ.52 เท่ากับ 7,054 MW. เพิ่มขึ้นจากเดือนเดียวกันของปีที่แล้ว เท่ากับ 264 MW. หรือเพิ่มขึ้นร้อยละ 3.89 และเมื่อเปรียบเทียบกับค่าพยากรณ์ (ชุด 8 ธันวาคม 2551) มีค่าต่ำกว่าค่าพยากรณ์ เท่ากับ 152 MW. หรือต่ำกว่าร้อยละ 2.15

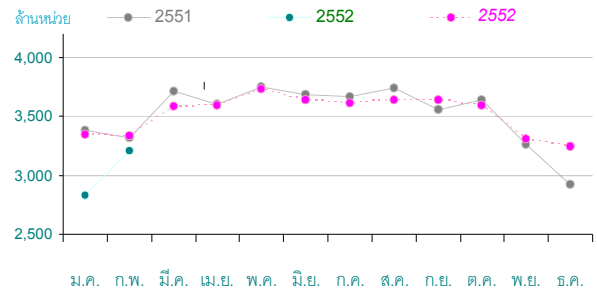
ความต้องการพลังไฟฟ้าสูงสุดของ กฟน. : ค่าจริง 2551/52 ค่าพยากรณ์ (ชุด 8 ธ.ค.51)



5. หน่วยจำหน่ายของ กฟน. (GWh)

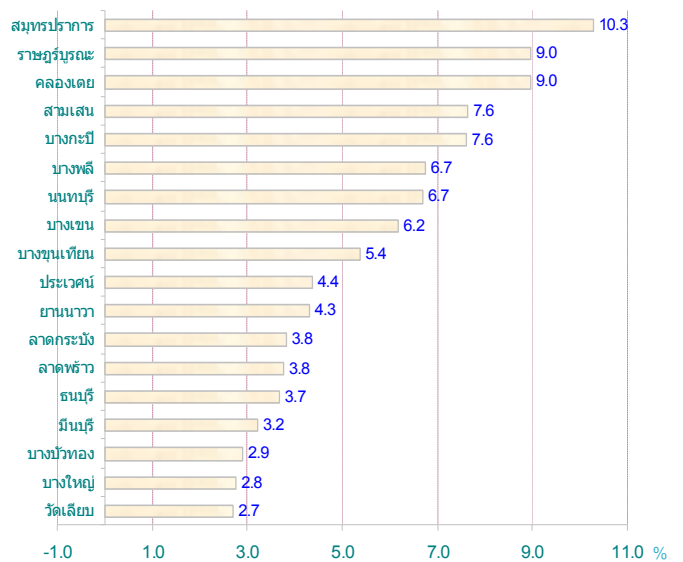
- หน่วยจำหน่ายของเดือน ก.พ.52 เท่ากับ 3,207 ล้านหน่วย ลดลงจากเดือนเดียวกันของปีที่แล้ว 114 ล้านหน่วย หรือร้อยละ 3.43 ในช่วง 2 เดือนที่ผ่านมา (ม.ค.-ก.พ.52) หน่วยจำหน่ายเท่ากับ 6,036 ล้านหน่วย ลดลงจากช่วงเวลาเดียวกันของปีที่แล้ว 665 ล้านหน่วย หรือลดลงร้อยละ 9.92

หน่วยจำหน่ายของ กฟน. : ค่าจริง 2551/52 และค่าพยากรณ์ (ชุด 8 ธ.ค.51)



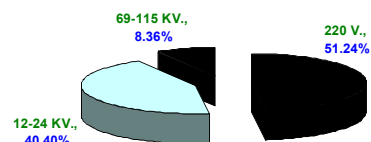
- เมื่อเปรียบเทียบหน่วยจำหน่ายที่เกิดขึ้นจริง (ม.ค.-ก.พ.52) ต่ำกว่าค่าพยากรณ์เท่ากับ 643 ล้านหน่วย หรือร้อยละ 10.64

สัดส่วนหน่วยจำหน่าย (%) แยกตามการไฟฟ้าเขต เดือนก.พ.52



- หน่วยจำหน่ายแยกตามการไฟฟ้านครหลวงเขต เดือนก.พ.52 ลดลงมากที่สุด 3 ลำดับแรกได้แก่ เขตสมุทรปราการ บางพลี และราชบุรี ร้อยละ 17.98, 14.61 และ 7.11 ตามลำดับ และสะสม 2 เดือน ลดลงในเขตดังกล่าวร้อยละ 21.14, 17.46 และ 14.64 ตามลำดับ

สัดส่วนหน่วยจำหน่าย (GWh) แยกตามระดับแรงดัน เดือนก.พ.52



ระดับแรงดัน	ก.พ.52		ม.ค.-ก.พ.52	
	ล้านหน่วย	สัดส่วน (%)	ล้านหน่วย	สัดส่วน (%)
1. 220 V.	1,643	51.24	2,965	49.13
2. 12-24 KV.	1,296	40.40	2,561	42.43
3. 69-115 KV.	268	8.36	510	8.44
4. รวม	3,207	100.00	6,036	100.00

- หน่วยจำหน่าย เดือน ก.พ.52 และหน่วยจำหน่ายสะสมเดือน ม.ค.-ก.พ.52 จำแนกตามกลุ่มผู้ใช้ไฟฟ้าเปรียบเทียบกับช่วงเวลาเดียวกันของปีที่แล้วเป็นดังนี้

กลุ่มผู้ใช้ไฟฟ้า	ก.พ.		ม.ค.-ก.พ.	
	ล้านหน่วย	เพิ่ม/ลด (%)	ล้านหน่วย	เพิ่ม/ลด (%)
1.บ้านอยู่อาศัย	765	6.18	1,523	-4.71
2.ธุรกิจ	1,231	0.59	2,508	-5.43
3.อุตสาหกรรม	1,158	-15.35	2,333	-19.24
4.ราชการและองค์กรฯ	149	5.54	300	-3.46

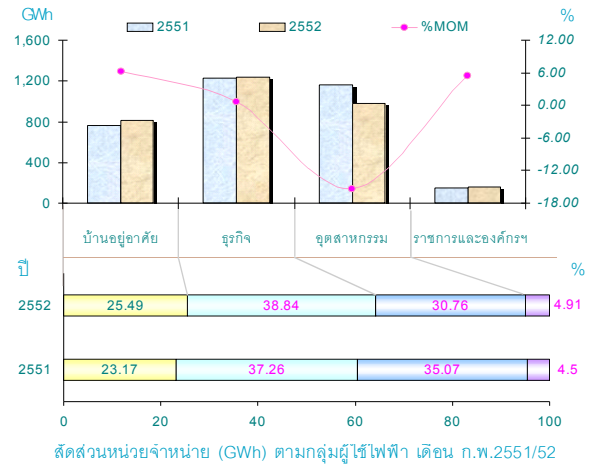
- หน่วยจำหน่ายแยกตามประเภทผู้ใช้ไฟฟ้า เดือน ก.พ.52 ลดลงมากที่สุด ในประเภทกิจการขนาดใหญ่ กิจการขนาดกลาง และกิจการเฉพาะอย่าง ลดลงร้อยละ 10.66 , 6.88 และ 0.83 ตามลำดับสะสม 2 เดือน (ม.ค.-ก.พ.52) ลดลงในประเภทดังกล่าวร้อยละ 14.18, 12.67 และ 7.85 ตามลำดับ

6.หน่วยสูญเสียของ กฟน. (GWh)

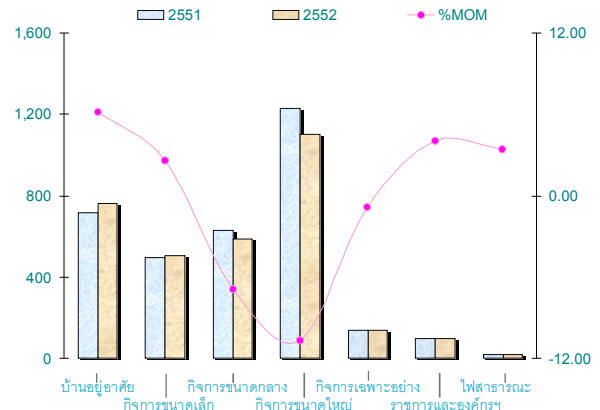
- หน่วยสูญเสียเดือน ก.พ.52 เท่ากับ 91 ล้านหน่วย หรือร้อยละ 2.75

- หน่วยสูญเสียสะสม (ม.ค.-ก.พ.52) เท่ากับ 193 ล้านหน่วย หรือร้อยละ 3.10

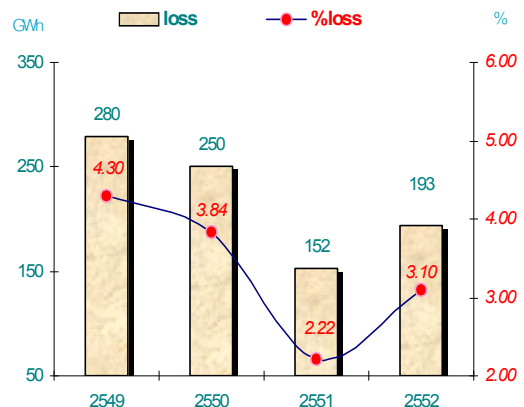
เปรียบเทียบหน่วยจำหน่าย (GWh) ตามกลุ่มผู้ใช้ไฟฟ้า กุมภาพันธ์ 2551/52



เปรียบเทียบหน่วยจำหน่าย (GWh) ตามประเภทผู้ใช้ไฟฟ้า กุมภาพันธ์ 2551/52



หน่วยสูญเสียสะสมของ กฟน. (GWh) (ม.ค.-ก.พ.52)



7.จำนวนผู้ใช้ไฟฟ้าของ กฟน.

-จำนวนผู้ใช้ไฟฟ้าของเดือน ก.พ.52 เท่ากับ 2,812,104 ราย เพิ่มขึ้นจากเดือนเดียวกันของปีที่แล้ว 109,263 ราย หรือร้อยละ 4.04 และเพิ่มจากเดือน ธ.ค.51 เท่ากับ 18,767 ราย หรือร้อยละ 0.67

- จำนวนผู้ใช้ไฟฟ้าแยกตามการไฟฟ้านครหลวงเขตเดือนก.พ.52 เพิ่มขึ้นมากที่สุดที่สุดในเขตบางพลี เขตบางเขน และบางบัวทอง เพิ่มขึ้นร้อยละ 2.1, 2.08 และ 1.4 ตามลำดับ โดยมีสัดส่วนมากที่สุด 3 ลำดับแรกได้แก่ เขตนนทบุรี บางเขน และบางขุนเทียน ร้อยละ 8.9, 8.0 และ 6.8 ตามลำดับ

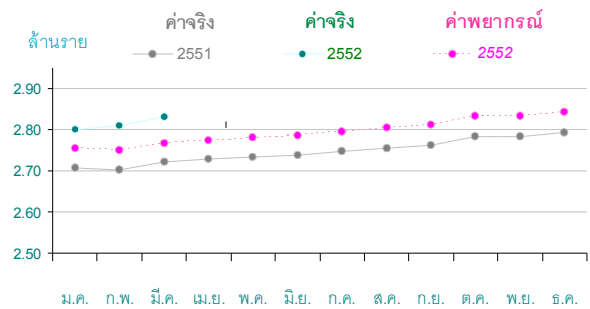
-จำนวนผู้ใช้ไฟฟ้าและสัดส่วนจำนวนผู้ใช้ไฟฟ้าแยกตามระดับแรงดัน เดือน ก.พ.52 แสดงดังตารางต่อไปนี้

ระดับแรงดัน	ก.พ.52	
	ราย	สัดส่วน(%)
1. 220 V.	2,798,633	99.52
2. 12-24 KV.	13,392	0.48
3. 69-115 KV.	79	0.00

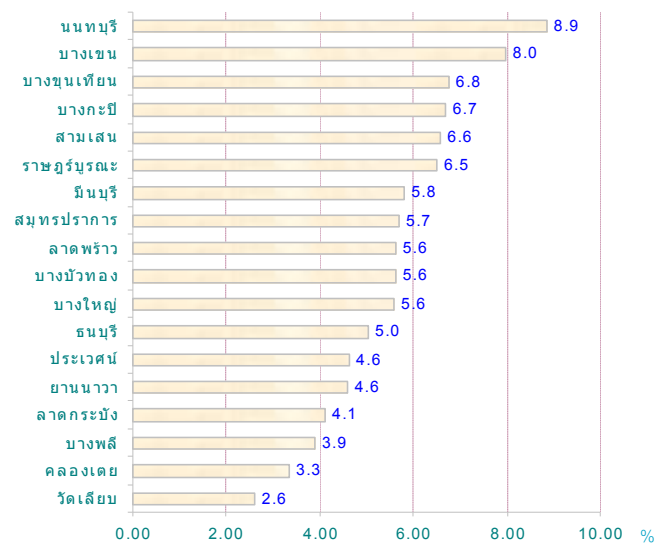
- จำนวนผู้ใช้ไฟฟ้าเดือนก.พ.52 จำแนกตามกลุ่มผู้ใช้ไฟฟ้าเปรียบเทียบกับปีที่แล้ว (ธ.ค.51) แสดงดังตารางต่อไปนี้

กลุ่มผู้ใช้ไฟฟ้า	ก.พ.52	
	ราย	เพิ่ม (%)
1.บ้านอยู่อาศัย	2,369,265	0.80
2.ธุรกิจ	386,602	0.02
3.อุตสาหกรรม	44,851	-0.06
4.ราชการและองค์กรฯ	11,386	-0.61

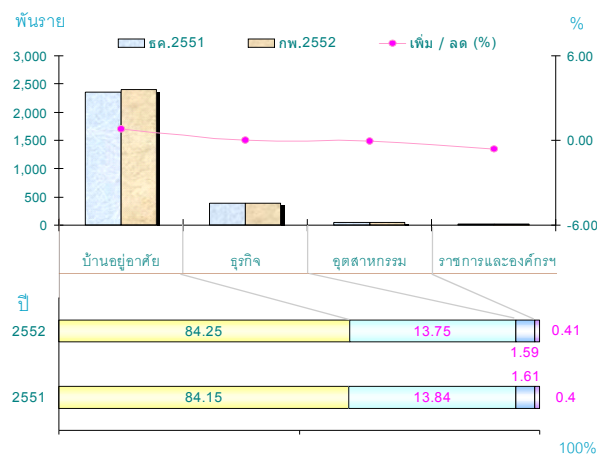
จำนวนผู้ใช้ไฟฟ้า : ค่าจริง 2551/52 และค่าพยากรณ์ 2552



สัดส่วนจำนวนผู้ใช้ไฟฟ้า (%) แยกตามการไฟฟ้าเขต เดือนก.พ.52



เปรียบเทียบจำนวนผู้ใช้ไฟฟ้าแยกตามกลุ่มผู้ใช้ไฟฟ้า กุมภาพันธ์ 2551/52



สัดส่วนจำนวนผู้ใช้ไฟฟ้า (%) แยกตามกลุ่มผู้ใช้ไฟฟ้าเดือนก.พ.52

- จำนวนผู้ใช้ไฟฟ้าเดือนก.พ.52 แยกตามประเภทผู้ใช้ไฟฟ้าเพิ่มขึ้นในประเภท บ้านอยู่อาศัย กิจกรรมเฉพาะอย่าง และกิจกรรมขนาดใหญ่ ร้อยละ 0.84, 0.34 และ 0.30 ตามลำดับ

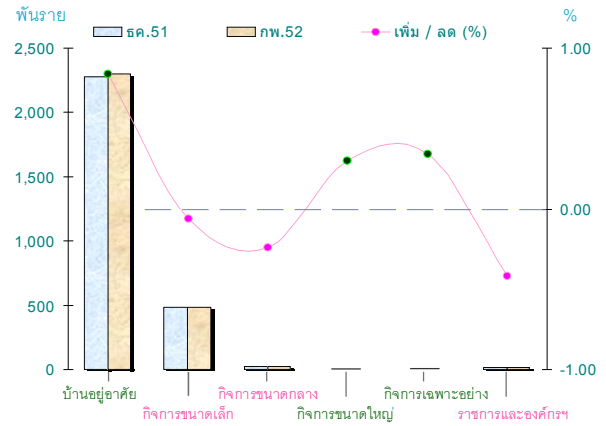
8.รายได้จากการจำหน่ายพลังงานไฟฟ้า

- รายได้จากการจำหน่ายพลังงานไฟฟ้า (ไม่รวม Ft และ VAT) เดือน ก.พ.52 เท่ากับ 7,810 ล้านบาท ลดลงจากเดือนเดียวกันของปีที่แล้วเท่ากับ 157 ล้านบาท หรือลดลงร้อยละ 1.97และเมื่อพิจารณาค่าสะสมในช่วง 2 เดือน (ม.ค.-ก.พ.52) เท่ากับ 14,642 ล้านบาท ลดลงจากช่วงเวลาเดียวกันของปีที่แล้วเท่ากับ 1,419 ล้านบาท หรือลดลงร้อยละ 8.83

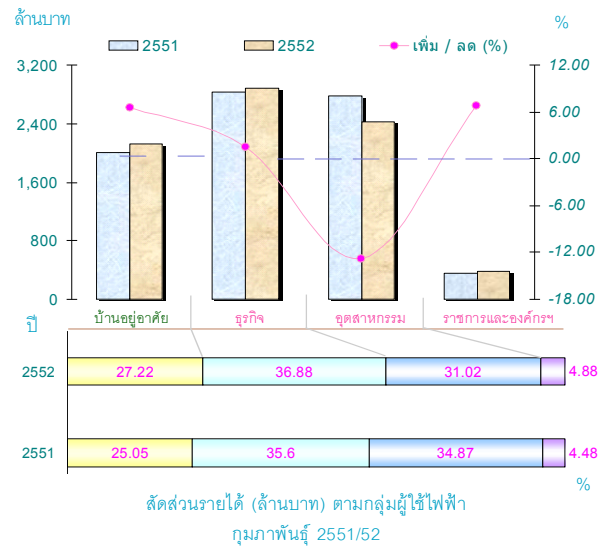
- รายได้จากการจำหน่ายพลังงานไฟฟ้า เดือน ก.พ.52 และม.ค.-ก.พ.52 จำแนกตามกลุ่มผู้ใช้ไฟฟ้า เปรียบเทียบกับช่วงเวลาเดียวกันของปีที่แล้ว แสดงดังตารางต่อไปนี้

กลุ่มผู้ใช้ไฟฟ้า	ก.พ.52		ม.ค.-ก.พ.52	
	ล้านบาท	เพิ่ม/ลด (%)	ล้านบาท	เพิ่ม/ลด (%)
1.บ้านอยู่อาศัย	2,126	6.55	3,759	-5.22
2.ธุรกิจ	2,880	1.56	5,493	-4.78
3.อุตสาหกรรม	2,422	-12.81	4,688	-16.35
4.ราชการและองค์กรฯ	381	6.76	703	-2.81

เปรียบเทียบจำนวนผู้ใช้ไฟฟ้าจำแนกตามประเภทผู้ใช้ไฟฟ้า ก.พ.52 กับปีที่แล้ว



เปรียบเทียบรายได้ (ล้านบาท) ตามกลุ่มผู้ใช้ไฟฟ้า กุมภาพันธ์ 2551/52



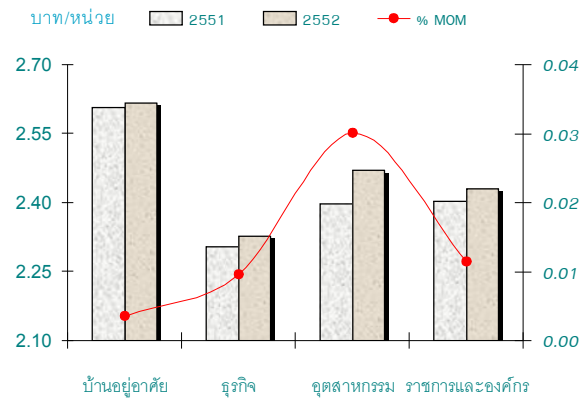
9.ราคาขายส่ง ราคาขายปลีกเฉลี่ยต่อหน่วย และค่า Ft

-ราคาขายส่งไฟฟ้าที่ กฟน.ซื้อไฟฟ้าจาก กฟผ.เดือน ก.พ.52 (ไม่รวม Ft ขายส่ง และเงินชดเชยรายได้ที่อุดหนุนให้ กฟผ.) เท่ากับ 1.6362 บาทต่อหน่วย เพิ่มขึ้นจากเดือนเดียวกันของปีที่แล้ว 0.65 สตางค์ต่อหน่วย คิดเป็นจำนวนเงินค่าซื้อไฟฟ้าที่เพิ่มขึ้น 21.43 ล้านบาท เมื่อพิจารณาสัดส่วนการซื้อไฟฟ้าพบว่าสัดส่วนการซื้อไฟฟ้าช่วง OnPeak เพิ่มขึ้นร้อยละ 0.13 และสัดส่วนการซื้อไฟฟ้าระดับแรงดัน 230 kV. ลดลงร้อยละ 3.70

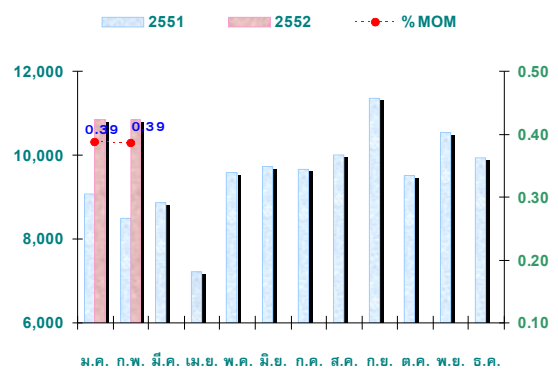
-ราคาขายปลีกเฉลี่ยต่อหน่วย (ไม่รวม Ft และ VAT) เดือน ก.พ.52 ของประเภทบ้านอยู่อาศัย ธุรกิจ อุตสาหกรรม และราชการ เท่ากับ 2.6164, 2.3264 , 2.4705 และ 2.4312 บาทต่อหน่วยตามลำดับ

- ค่า Ft ขายส่งเดือน ก.พ.52 ที่ กฟผ.เรียกเก็บจาก กฟน. เท่ากับ 92.26 สตางค์ต่อหน่วยซื้อ สำหรับค่า Ft ขายปลีกที่ กฟน.เรียกเก็บกับผู้ใช้ไฟฟ้าในเดือน ก.พ.52 เท่ากับ 92.55 สตางค์ต่อหน่วย

เปรียบเทียบราคาขายปลีกเฉลี่ยต่อหน่วย ตามกลุ่มผู้ใช้ไฟฟ้า กุมภาพันธ์ 2551/52



เปรียบเทียบจำนวนเครื่องวัดฯใหม่ของ กฟน. ปี2551/52



10.จำนวนเครื่องวัดฯใหม่ของ กฟน.

- จำนวนเครื่องวัดฯใหม่ที่ การไฟฟ้านครหลวงเขต ดำเนินการติดตั้งเดือนก.พ.52 เท่ากับ 10,827 เครื่อง หรือ ร้อยละ 0.39 จำนวนเครื่องวัดฯสะสม 2 เดือน (ม.ค.-ก.พ.52) เท่ากับ 21,655 เครื่อง หรือร้อยละ 0.77

11.ความสัมพันธ์ระหว่าง GRP,GDP และหน่วยจำหน่ายของ กฟน.

- การศึกษาความสัมพันธ์ระหว่างผลิตภัณฑ์มวลรวมภายในประเทศและการจำหน่ายไฟฟ้าจะพิจารณาจากความยืดหยุ่นอุปสงค์ต่อรายได้ (Income Elasticity) ซึ่งเป็นการวัดการเปลี่ยนแปลงของผลิตภัณฑ์มวลรวมภายในประเทศ (คิดเทียบเท่ากับรายได้) ที่มีต่อการเปลี่ยนแปลงการจำหน่ายไฟฟ้า

ความสัมพันธ์ระหว่าง GRP หน่วยจำหน่ายของ กฟน. (GWh) 2540 - 2550

ปี	GRP at 1988 Price		Energy Sales		Elasticity 1	Elasticity 2
	(MB)	%	(GWh)	%		
2540	1,117,480	-4.1%	32,307	3.8%	-0.92	1.12
2541	983,401	-12.0%	30,475	-5.7%	0.47	1.38
2542	1,096,001	11.5%	29,827	-2.1%	-0.19	0.18
2543	1,150,909	5.0%	32,274	8.2%	1.64	0.72
2544	1,188,869	3.3%	33,843	4.9%	1.47	0.97
2545	1,211,488	1.9%	35,781	5.7%	3.01	1.74
2546	1,251,319	3.3%	37,431	4.6%	1.40	2.42
2547r	1,335,728	6.7%	39,119	4.5%	0.67	1.37
2548r	1,416,538	6.0%	40,100	2.5%	0.41	0.37
2549p	1,457,261	2.9%	41,482	3.4%	1.20	0.57
2550p	1,525,939	4.7%	42,035	1.3%	0.28	0.46

ความสัมพันธ์ระหว่าง GDP กับ หน่วยจำหน่ายของ กฟน. และ กฟผ. ปี 2545 - 2551

-ผลิตภัณฑ์มวลรวมรายภูมิภาค (เขต กฟน.) กับการจำหน่ายไฟฟ้าของ กฟน. ในช่วงปี 2540 - 2547 ซึ่งจะเห็นว่าในช่วงวิกฤตเศรษฐกิจ (ปี 2540-2547) ค่าความยืดหยุ่นอุปสงค์ต่อรายได้มีค่าติดลบ ซึ่งเป็นพฤติกรรมที่ผิดปกติ แต่เมื่อพิจารณาความยืดหยุ่นอุปสงค์ต่อรายได้โดยวัดการเปลี่ยนแปลงของ

Year	Month	GDP at 1988 Price		MEA Energy Sales		EGAT Energy Sales		Elasticity 3	Elasticity 4
		(MB)	%	(GWh)	%	(GWh)	%		
2545	ต.ค.-ธ.ค.	854,702	6.04	8,945	11.58	26,480	12.27	1.92	2.03
2546	ม.ค.-มี.ค.	867,352	6.83	8,888	6.65	26,568	7.46	0.97	1.09
	เม.ย.-มิ.ย.	831,219	6.28	9,711	4.71	28,986	7.18	0.75	1.14
2547	ก.ค.-ก.ย.	842,943	6.73	9,567	3.70	28,731	5.89	0.55	0.88
	ต.ค.-ธ.ค.	923,187	8.01	9,265	3.58	28,070	6.00	0.45	0.75
2547r	ม.ค.-มี.ค.	926,696	6.84	9,220	3.74	28,776	8.31	0.55	1.21
	เม.ย.-มิ.ย.	886,437	6.64	10,209	5.13	30,799	6.25	0.77	0.94
2548	ก.ค.-ก.ย.	895,134	6.19	10,069	5.25	31,002	7.90	0.85	1.28
	ต.ค.-ธ.ค.	979,922	6.15	9,621	3.84	29,969	6.77	0.63	1.10
2548r	ม.ค.-มี.ค.	959,817	3.57	9,547	3.55	30,632	6.45	0.99	1.80
	เม.ย.-มิ.ย.	928,488	4.74	10,639	4.21	33,278	8.05	0.89	1.70
2549	ก.ค.-ก.ย.	944,675	5.53	10,225	1.55	32,204	3.88	0.28	0.70
	ต.ค.-ธ.ค.	1,022,131	4.31	9,689	0.71	30,912	3.15	0.16	0.73
2549p	ม.ค.-มี.ค.	1,020,563	6.33	9,949	4.21	32,343	5.59	0.67	0.88
	เม.ย.-มิ.ย.	977,579	5.29	10,615	-0.23	34,207	2.79	-0.04	0.53
2550	ก.ค.-ก.ย.	987,419	4.52	10,641	4.07	34,392	6.79	0.90	1.50
	ต.ค.-ธ.ค.	1,066,445	4.34	10,277	6.07	33,229	7.50	1.40	1.73
2550p1	ม.ค.-มี.ค.	1,065,878	4.44	10,086	1.40	33,589	3.90	0.31	0.87
	เม.ย.-มิ.ย.	1,020,529	4.40	10,971	3.40	35,806	4.70	0.76	1.06
2551	ก.ค.-ก.ย.	1,040,122	5.30	10,836	1.80	35,971	4.60	0.34	0.86
	ต.ค.-ธ.ค.	1,133,104	6.30	10,192	-0.80	34,223	3.00	-0.13	0.48
2551p1	ม.ค.-มี.ค.	1,129,471	6.00	10,413	3.20	35,936	7.00	0.54	1.17
	เม.ย.-มิ.ย.	1,074,430	5.30	11,037	0.60	37,581	5.00	0.11	0.94
2551p2	ก.ค.-ก.ย.	1,080,679	3.90	10,964	1.20	37,728	4.90	0.30	1.25
	ต.ค.-ธ.ค.	1,085,476	-4.20	9,822	-3.60	33,845	-1.10	0.86	0.26

ผลิตภัณฑ์มวลรวมประชาชาติย้อนหลัง 1 ปี (Time Lag: t-1) ในช่วงเวลาดังกล่าว ปรากฏว่าค่าความยืดหยุ่นอุปสงค์ต่อรายได้มีค่าเป็นบวก แสดงว่าอัตราการขยายตัวของ การจำหน่ายไฟฟ้ามีความสัมพันธ์ในทิศทางเดียวกับอัตราการขยายตัวของผลิตภัณฑ์มวลรวมในประเทศ จากการหาความสัมพันธ์ระหว่างผลิตภัณฑ์มวลรวมรายภูมิภาค(เขต กฟน.) ย้อนหลัง 1 ปีและการจำหน่ายไฟฟ้าในช่วงปี 2542-2549 ปรากฏว่าการขยายตัวของผลิตภัณฑ์มวลรวมรายภูมิภาค(เขต กฟน.) ร้อยละ 1.0 จะทำให้มีการขยายตัวของความต้องการใช้ไฟฟ้า ร้อยละ 1.96

-เนื่องจาก สศช.ได้รายงานตัวเลขเบื้องต้นของผลิตภัณฑ์มวลรวมในประเทศ ในช่วงไตรมาสที่ 4 (ต.ค.- ธ.ค.51) ของปี 2551ว่ามีอัตราการลดลงเฉลี่ยร้อยละ 4.2 เมื่อเปรียบเทียบกับอัตราการเพิ่มของปริมาณการจำหน่ายไฟฟ้าในช่วงเวลาเดียวกัน ซึ่งลดลงร้อยละ 3.6 ทำให้ปี 2551 การเจริญเติบโตทางเศรษฐกิจเพิ่มขึ้นเพียงร้อยละ 2.59 สศช. รายงานการคาดการณ์เศรษฐกิจไทยของทั้งปี 2552 ที่จะขยายตัวอยู่ในช่วงร้อยละ -1.0 ถึง 0 (23 กุมภาพันธ์ 52)

13.ปัจจัยสำคัญที่ส่งผลต่อปริมาณการใช้ไฟฟ้าของกฟน.

กุมภาพันธ์ 2552

1.การบริโภคภาคเอกชน ในเดือนก.พ.52 ปรับตัวลดลงต่อเนื่อง ตามปริมาณการนำเข้าสินค้าอุปโภคบริโภคที่ลดลงร้อยละ 22.0 และปริมาณจำหน่ายรถยนต์นั่งในเดือน ก.พ.52 ลดลงร้อยละ 16.6

2.การลงทุนภาคเอกชน ในเดือน ก.พ.52 ปรับตัวลดลงต่อเนื่อง ตามปริมาณการนำเข้าสินค้าทุนที่ลดลงร้อยละ 14.9 และปริมาณจำหน่ายรถยนต์เชิงพาณิชย์ที่ลดลงร้อยละ 38.1 เนื่องจากได้รับผลกระทบจากภาวะเศรษฐกิจโลกที่ชะลอตัวลง

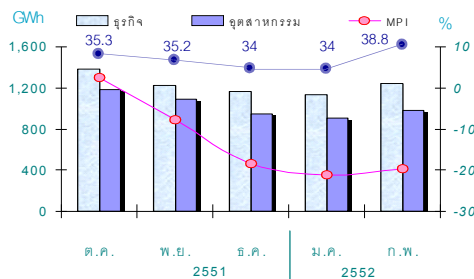
3.การส่งออก ในเดือน ก.พ.52 ขยายตัวติดลบน้อยกว่าเดือน ม.ค.52 โดยในเดือน ก.พ.52 มูลค่าการส่งออกในรูปแบบเงินดอลลาร์สหรัฐเท่ากับ 11.7 พันล้านดอลลาร์สหรัฐ (เดือน ม.ค.เท่ากับ 10.5 พันล้านดอลลาร์สหรัฐ) หรือลดลงร้อยละ 11.3 (เดือน ม.ค.ลดลงร้อยละ 26.5) สำหรับการส่งออกรถยนต์ลดลง ในเดือน ก.พ.52 เท่ากับ 60,409 คัน หรือลดลงร้อยละ 32.49

4.อุตสาหกรรมเหล็ก ไตรมาสแรกของปี2552 คาดว่าปริมาณการผลิตเหล็กทั้งประเทศจะผลิตได้ร้อยละ 30 ของปริมาณที่เคยผลิตได้ในช่วงเวลาเดียวกันของปีก่อนซึ่งผลิตได้ประมาณ 3 ล้านตัน แม้ว่ารัฐบาลจะได้อนุมัติโครงการเมกะโปรเจกต์แล้วก็ตาม แต่ต้องใช้เวลาดำเนินการสักกระยะหนึ่ง ปริมาณการใช้เหล็กจึงจะเพิ่มขึ้น

5.อุตสาหกรรมสิ่งทอ การส่งออกสิ่งทอและเครื่องนุ่งห่มของเดือนม.ค.-ก.พ.52 ขยายตัวลดลงร้อยละ13.72 ยกเว้นตลาดญี่ปุ่นยังขยายตัวเพิ่มขึ้น เนื่องจากข้อตกลงเจเทป้า และคุณภาพสิ่งทอของไทยที่ดีกว่าจีน

6.ดัชนีผลผลิตอุตสาหกรรม (MPI) ในเดือน ม.ค.52

ลดลงร้อยละ 21.3 ซึ่งได้รับจากผลกระทบจากการผลิตที่ลดลงของอุตสาหกรรมการผลิตเครื่องจักรการผลิต Hard Disk อุตสาหกรรมอิเล็กทรอนิกส์ การผลิตรถยนต์ ซึ่งสอดคล้องกับปริมาณการใช้ไฟฟ้าของ กฟน. ซึ่งมีทิศทางเดียวกันกับ MPI ดังรูปกราฟต่อไปนี้



7.อุณหภูมิ จากรูปกราฟด้านบน อุณหภูมิสูงสุดเฉลี่ยแต่ละเดือนในช่วง 5 เดือนที่ผ่านมา (ต.ค.51-ก.พ.52) มีค่าประมาณ 35 องศาเซนติเกรดมีความสัมพันธ์ต่อปริมาณการใช้ไฟฟ้าในกลุ่ม มธธุรกิจและอุตสาหกรรมเพียงเล็กน้อย เมื่อเปรียบเทียบกับ MPI

ผลกระทบต่อ กฟน. เดือนกุมภาพันธ์ 2552₁

หน่วยจำหน่ายทั้งหมด	3,207	ล้านหน่วย
ลดลง	114	ล้านหน่วย
หรือลดลงร้อยละ	3.43	

ภาคอุตสาหกรรม (ก.พ.52)₁

มีการใช้ไฟฟ้า	980	ล้านหน่วย
ลดลง	178	ล้านหน่วย
หรือลดลงร้อยละ	15.35	

- เมื่อพิจารณาค่าสะสม (ม.ค.-ก.พ.52) การใช้ไฟฟ้าในภาคอุตสาหกรรมเท่ากับ 1,884 ล้านหน่วย ลดลงจากช่วงเวลาเดียวกันกับปีที่แล้ว 449 ล้านหน่วย หรือลดลงร้อยละ 19.25

ตารางแสดงปริมาณการใช้ไฟฟ้าที่สำคัญ 5 อันดับแรกของสาขาอุตสาหกรรม (มค.-ก.พ.52)₁

สาขาอุตสาหกรรม	ปริมาณการใช้ไฟฟ้า (ล้านหน่วย)	เพิ่ม/ลดลง (ล้านหน่วย)	ร้อยละ (%)
1.สิ่งทอ	315	-83	-20.9
2.พลาสติก	210	-40	-15.9
3.อุตสาหกรรมโลหะเครื่องจักร	178	-52	-22.6
4.ผลิตภัณฑ์เหล็กและโลหะพื้นฐาน	120	-87	-42.1
5.ยานยนต์	117	-52	-30.8

ภาคธุรกิจ (ก.พ.52)₁

มีการใช้ไฟฟ้า	1,238	ล้านหน่วย
ลดลง	7	ล้านหน่วย
หรือลดลงร้อยละ	0.59	

- เมื่อพิจารณาค่าสะสม (ม.ค.-ก.พ.52) การใช้ไฟฟ้าในภาคธุรกิจเท่ากับ 2,372 ล้านหน่วย ลดลงจากช่วงเวลาเดียวกันกับปีที่แล้ว 136 ล้านหน่วย หรือลดลงร้อยละ 5.43

ตารางแสดงปริมาณการใช้ไฟฟ้าที่สำคัญ 5 อันดับแรกของสาขาธุรกิจ (มค.-ก.พ.52)₁

สาขาธุรกิจ	ปริมาณการใช้ไฟฟ้า (ล้านหน่วย)	เพิ่ม/ลดลง (ล้านหน่วย)	ร้อยละ (%)
1.ห้างสรรพสินค้า	336	-8	-2.4
2.อสังหาริมทรัพย์	326	-10	-2.9
3.อพาร์ทเมนต์/เกสต์เฮาส์	235	-5	-2.2
4.ร้านขายปลีก	218	-15	-6.5
5.ร้านขายส่ง	131	-14	-9.7