



รายงานสถานการณ์การจำหน่ายไฟฟ้าและบทวิเคราะห์ประจำปี 2552
การไฟฟ้านครหลวง

เสนอ

สำนักงานนโยบายและแผนพลังงาน
กระทรวงพลังงาน

ฉบับเดือนมกราคม 2552

กองอัตราค่าไฟฟ้าและพยากรณ์พลังไฟฟ้า ฝ่ายเศรษฐกิจพลังไฟฟ้า

สารบัญ

บทสรุปผู้บริหาร	1
1.คำพยากรณ์หน่วยจำหน่ายของ กฟน.	1
2.ภาพรวมการใช้ไฟฟ้าของ กฟผ.	1
3.ภาพรวมการใช้ไฟฟ้าของ กฟน.	2
4.ราคาขายส่ง ราคาขายปลีกเฉลี่ยต่อหน่วย และค่า Ft	2
5.วิเคราะห์ผลกระทบทางเศรษฐกิจ ต่อ กฟน.	3
รายงานสถานการณ์ความต้องการไฟฟ้า วิเคราะห์ภาพรวมเศรษฐกิจ และผลกระทบต่อ กฟน.	4
1.ความต้องการพลังงานไฟฟ้าของ กฟผ. (GWh)	4
2.ความต้องการพลังไฟฟ้าสูงสุด (MW) ของ กฟผ.	4
3.หน่วยซื้อของ กฟน. (GWh)	5
4.ความต้องการพลังไฟฟ้าสูงสุดของ กฟน. (MW)	6
5.หน่วยจำหน่ายของ กฟน. (GWh)	6
6.หน่วยสูญเสียของ กฟน. (GWh)	7
7.จำนวนผู้ใช้ไฟฟ้าของ กฟน.	8
8.รายได้จากการจำหน่ายพลังงานไฟฟ้า	9
9.ราคาขายส่ง ราคาขายปลีกเฉลี่ยต่อหน่วย และค่า F_t	10
10.จำนวนเครื่องวัดฯใหม่ของ กฟน.	10
11.ความสัมพันธ์ระหว่าง GRP,GDP และหน่วยจำหน่ายของ กฟน.	11
12.ปัจจัยสำคัญที่ส่งผลต่อปริมาณการใช้ไฟฟ้า ของกฟน.	12-13

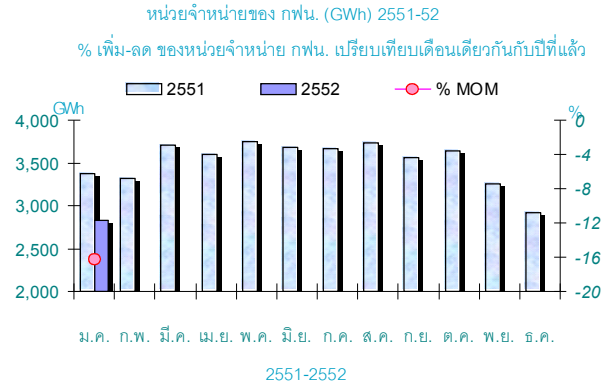
สารบัญตาราง

1.ตารางที่ 1	ความต้องการพลังงานไฟฟ้าของ กฟผ. ประจำปี 2552	14
2.ตารางที่ 2	ความต้องการพลังไฟฟ้าสูงสุดของ 3 การไฟฟ้า ประจำปี 2552	15
3.ตารางที่ 3	เปรียบเทียบพลังงานไฟฟ้าที่ กฟน. ซื้อมาจาก กฟผ.และ ผู้ผลิตไฟฟ้าขนาดเล็กมาก(VSPP) ประจำปี 2551-2552	16
4.ตารางที่ 4	เปรียบเทียบความต้องการพลังไฟฟ้าสูงสุดของ กฟน. ปี 2549-2552	17
5.ตารางที่ 5	เปรียบเทียบหน่วยจำหน่ายของ กฟน. ปี 2549-2552	18
6.ตารางที่ 6	หน่วยจำหน่ายแยกตามการไฟฟ้านครหลวงเขต (ไม่รวมไฟฟ้าสาธารณะ) ม.ค.52	19
7.ตารางที่ 7	เปรียบเทียบหน่วยจำหน่ายแยกตามระดับแรงดัน ประจำปี 2552	20
8.ตารางที่ 8	เปรียบเทียบหน่วยจำหน่าย แยกตามกลุ่มผู้ใช้ไฟฟ้าเดือนม.ค.52	21
9.ตารางที่ 9	หน่วยจำหน่ายแยกตามประเภทผู้ใช้ไฟฟ้า เดือนม.ค.52	22
10.ตารางที่ 10	เปรียบเทียบจำนวนผู้ใช้ไฟฟ้าของ กฟน. ปี 2549-2552	23
11.ตารางที่ 11	เปรียบเทียบจำนวนผู้ใช้ไฟฟ้าแยกตามการไฟฟ้านครหลวงเขต (ไม่รวมไฟสาธารณะ) เดือนม.ค.52	24
12.ตารางที่ 12	เปรียบเทียบจำนวนผู้ใช้ไฟฟ้าแยกตามระดับแรงดัน ประจำปี 2552	25
13.ตารางที่ 13	เปรียบเทียบจำนวนผู้ใช้ไฟฟ้าแยกตามกลุ่มผู้ใช้ไฟฟ้า เดือนม.ค.52	26
14.ตารางที่ 14	จำนวนผู้ใช้ไฟฟ้าแยกตามประเภทผู้ใช้ไฟฟ้า เดือนม.ค.52	27
15.ตารางที่ 15	เปรียบเทียบรายได้แยกตามกลุ่มผู้ใช้ไฟฟ้า เดือนม.ค.52	28
16.ตารางที่ 16	ราคาขายส่ง ขายปลีกเฉลี่ย เดือนม.ค.52	29
17.ตารางที่ 17	จำนวนเครื่องวัดฯใหม่ที่พช.ดำเนินการติดตั้งได้ ประจำปี 2551-2552	30
18.ตารางที่ 18	การใช้ไฟฟ้ากลุ่มธุรกิจและกลุ่มอุตสาหกรรมที่สำคัญ 10 กลุ่มแรกปี51-52	31
19.ตารางที่ 19	ผลิตภัณฑ์มวลรวมในประเทศ(ในเขต กฟน.)การจำหน่ายไฟฟ้าภาพรวมและความยืดหยุ่น	32
20.ตารางที่ 20	ผลิตภัณฑ์มวลรวมในประเทศ กับการจำหน่ายไฟฟ้าของ กฟน. และ กฟผ.รายไตรมาส	33

บทสรุปผู้บริหาร

1. ค่าพยากรณ์หน่วยจำหน่ายของ กฟน.

- คณะอนุกรรมการการพยากรณ์ความต้องการไฟฟ้า มีมติให้ปรับปรุงค่าพยากรณ์ชุดมกราคม 2551 เป็นชุด 8 ธันวาคม 2551
- ค่าพยากรณ์ (ชุด 8 ธันวาคม 2551) หน่วยจำหน่ายปี 2552 เท่ากับ 42,253 ล้านหน่วย เพิ่มขึ้นร้อยละ 0.04
- หน่วยจำหน่ายในเดือน ม.ค.52 เท่ากับ 2,829 ล้านหน่วย ลดลงจากเดือนเดียวกันของปีที่แล้ว ร้อยละ 16.30 และเมื่อเปรียบเทียบกับค่าพยากรณ์ (ชุด 8 ธันวาคม 2551) พบว่าต่ำกว่าร้อยละ 18.11



2. ภาพรวมการใช้ไฟฟ้าของ กฟผ.

- ความต้องการพลังงานไฟฟ้าของ กฟผ. ในช่วงเดือน ม.ค. เท่ากับ 10,140 ล้านหน่วย ลดลงจากเดือนเดียวกันของปีที่แล้ว ร้อยละ 13.17 โดยมีสัดส่วนความต้องการพลังงานไฟฟ้าอยู่ในเขตจำหน่ายของ กฟน. ร้อยละ 28.91 กฟผ. ร้อยละ 65.96 ลูกค้านอกเขตของ กฟผ. ร้อยละ 2.29 และค่าความสูญเสีย ร้อยละ 2.84
- ความต้องการพลังไฟฟ้าสูงสุดของ กฟผ. ในเดือน ม.ค.52 เท่ากับ 17,706 MW. ลดลงจากช่วงเดียวกันของปีที่แล้วร้อยละ 8.63 โดยมีความต้องการพลังไฟฟ้าสูงสุดในเขตจำหน่ายของ กฟน. เท่ากับ 6,232 MW. กฟผ. เท่ากับ 12,295 MW. และลูกค้านอกเขตของ กฟผ. เท่ากับ 402 MW.

	Energy _a (GWh)		% MOM	Energy _f (GWh)		% error
	2551	2552		2551	2552	
ม.ค.	3,380	2,829	-16.30	3,341	-18.11	
ก.พ.	3,321			3,337		
มี.ค.	3,712			3,587		
เม.ย.	3,606			3,592		
พ.ค.	3,750			3,728		
มิ.ย.	3,681			3,637		
ก.ค.	3,670			3,610		
ส.ค.	3,740			3,644		
ก.ย.	3,554			3,638		
ต.ค.	3,637			3,592		
พ.ย.	3,259			3,307		
ธ.ค.	2,926			3,240		
รวม	42,236			42,253		

บทสรุปผู้บริหาร

3.ภาพรวมการใช้ไฟฟ้าของ กฟน.

หน่วยซื้อ (GWh)

- ในเดือน ม.ค.52 กฟน.รับซื้อพลังงานไฟฟ้าทั้งหมดเท่ากับ 2,932 ล้านหน่วย ลดลงจากเดือนเดียวกันของปีที่แล้วร้อยละ 15.79 แบ่งเป็นพลังงานไฟฟ้าที่รับซื้อจาก กฟผ. เท่ากับ 2,931 ล้านหน่วย ลดลงจากเดือนเดียวกันของปีที่แล้ว ร้อยละ 15.79 และพลังงานไฟฟ้าที่รับซื้อจากผู้ผลิตไฟฟ้าขนาดเล็กมากเท่ากับ 0.54 ล้านหน่วย เมื่อเปรียบเทียบกับค่าพยากรณ์ (ชุด 8 ธ.ค.51) ซึ่งให้เห็นว่าพลังงานไฟฟ้าที่ กฟน.รับซื้อทั้งหมด ในเดือน ม.ค.52 ที่ผ่านมา ต่ำกว่าค่าพยากรณ์ร้อยละ 18.85

ความต้องการพลังไฟฟ้าสูงสุด (MW)

- ความต้องการพลังไฟฟ้าสูงสุด ในเดือนม.ค.52 เท่ากับ 6,232 MW. ลดลงจากเดือนเดียวกันของปีที่แล้ว ร้อยละ 8.22 เมื่อเปรียบเทียบกับค่าพยากรณ์ (ชุด 8 ธ.ค.51) จะเห็นว่าความต้องการพลังไฟฟ้าสูงสุด ที่เกิดขึ้นในเดือนม.ค.52 ต่ำกว่าค่าพยากรณ์ร้อยละ 11.54

หน่วยจำหน่าย (GWh)

- การจำหน่ายไฟฟ้าของ กฟน. ในเดือนม.ค.52 เท่ากับ 2,829 ล้านหน่วย ลดลงจากเดือนเดียวกันของปีที่แล้วร้อยละ 16.30 โดยมีอัตราการลดลงมากที่สุด ในเขตสมุทรปราการ ซึ่งอยู่ในกลุ่มอุตสาหกรรม หรือประเภทกิจการขนาดกลาง
- เมื่อเปรียบเทียบกับค่าพยากรณ์ (ชุด 8 ธ.ค.51) การจำหน่ายไฟฟ้าที่เกิดขึ้นจริง ม.ค.52 ต่ำกว่าค่าพยากรณ์ร้อยละ 18.11

หน่วยจำหน่ายแยกตามระดับแรงดัน (GWh)

- หน่วยจำหน่ายแยกตามระดับแรงดัน เดือนม.ค.52 สายแรงต่ำ 220 V. สายป้อน 12-24 KV. และสายส่ง 69-115 V. เท่ากับ 1,322 , 1,265 และ 242 ล้านหน่วยตามลำดับ

จำนวนผู้ใช้ไฟฟ้า

- จำนวนผู้ใช้ไฟฟ้าของเดือนม.ค.52 เท่ากับ 2,802,050 ราย เพิ่มขึ้นจากเดือนเดียวกันของปีที่แล้ว ร้อยละ 3.52 และเพิ่มจากเดือน ธ.ค.51 ร้อยละ 0.31 ซึ่งเขตบางพลีมีอัตราเพิ่มสูงที่สุด

หน่วยสูญเสีย (GWh)

- หน่วยสูญเสีย ในเดือน ม.ค.52 เท่ากับ ร้อยละ 3.49

รายได้จากการจำหน่ายพลังงานไฟฟ้า

- รายได้จากการจำหน่ายพลังงานไฟฟ้า (ไม่รวม Ft และ VAT) ในเดือน ม.ค.52 เท่ากับ 6,832 ล้านบาท ลดลงจากเดือนเดียวกันของปีที่แล้วร้อยละ 15.59

4.ราคาขายส่ง ราคาขายปลีกเฉลี่ยต่อหน่วย และค่า Ft

- ราคาขายส่งไฟฟ้าที่ กฟน.ซื้อไฟฟ้าจาก กฟผ.เดือนม.ค.52 (ไม่รวม Ft ขายส่ง และเงินชดเชยรายได้ที่อุดหนุนให้ กฟน.) เท่ากับ 1.6534 บาทต่อหน่วย ลดลงจากเดือนเดียวกันของปีที่แล้ว 0.32 สตางค์ต่อหน่วย และเพิ่มขึ้นจากเดือนที่แล้ว 2.61 สตางค์ต่อหน่วย

บทสรุปผู้บริหาร

- ราคาขายปลีกเฉลี่ยต่อหน่วย (ไม่รวม Ft และ VAT) เดือน ม.ค.52 ของประเภทบ้านอยู่อาศัย ธุรกิจอุตสาหกรรม และราชการฯ เท่ากับ 2.5578, 2.3040 , 2.5068 และ 2.4228 บาทต่อหน่วยตามลำดับ

การผลิตเหล็ก ยานยนต์ อุปกรณ์ อิเล็กทรอนิกส์ เคมีภัณฑ์และยางสังเคราะห์ ผลิตภัณฑ์โลหะ เครื่องจักร สิ่งทอ พลาสติก กระดาษสิ่งพิมพ์ ผลิตภัณฑ์แก้วและอลูมิเนียม อาหารแปรรูป

- ค่า Ft ขายส่งเดือน ม.ค.52 ที่ กฟผ.เรียกเก็บจาก กฟน. เท่ากับ 91.86 สตางค์ต่อหน่วยซึ่งสำหรับค่า Ft ขายปลีกที่ กฟน.เรียกเก็บกับผู้ใช้ไฟฟ้าในเดือน ม.ค.52 เท่ากับ 92.55 สตางค์ต่อหน่วย

จำนวนเครื่องวัดฯใหม่

- จำนวนเครื่องวัดฯใหม่ที่การไฟฟ้านครหลวงเขตดำเนินการติดตั้งเดือน ม.ค.52 เท่ากับ 10,828 เครื่อง หรือร้อยละ 0.39

5.วิเคราะห์ผลกระทบทางเศรษฐกิจ ต่อ กฟน.

- ในไตรมาสที่ 4 ของปี 2551 ภาวะธุรกิจและอุตสาหกรรมโดยรวมของประเทศไทยยังคงชะลอตัวต่อเนื่อง เนื่องจากได้รับผลกระทบจากภาวะเศรษฐกิจโลก ปริมาณการส่งออกลดลง การผลิตลดลง การว่างงานเพิ่มขึ้น นอกจากนี้ยังได้รับผลกระทบจากการปิดสนามบิน ทำให้การท่องเที่ยวลดลงอย่างมาก

- ผลกระทบด้านการจำหน่ายไฟฟ้าของ กฟน. พบว่าในเดือน ม.ค.52 การจำหน่ายในภาคธุรกิจลดลงมากที่สุดในสาขาโรงแรมเพื่อการท่องเที่ยว ร้านอาหาร การก่อสร้าง ภัตตาคารและไนต์คลับ ร้านอาหารปลีก และห้างสรรพสินค้า ตามลำดับ ส่วนภาคอุตสาหกรรม ลดลงมากที่สุดในสาขา

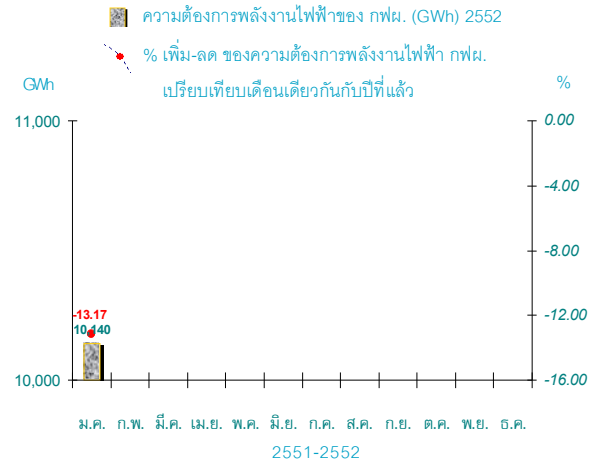
รายงานสถานการณ์ความต้องการไฟฟ้า

1. ความต้องการพลังงานไฟฟ้าของ กฟผ. (GWh)

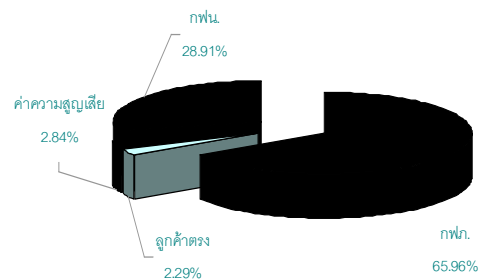
- ความต้องการพลังงานไฟฟ้าของ กฟผ. ในเดือนม.ค.52 เท่ากับ 10,140 ล้านหน่วย ลดลงจากเดือนเดียวกันของปีที่แล้ว ร้อยละ 13.17

- สัดส่วนความต้องการพลังงานไฟฟ้าของ กฟผ.. อยู่ในเขตจำหน่าย ดังนี้

กฟน.	ร้อยละ	28.91
กฟภ.	ร้อยละ	65.96
ลูกค้าตรงของ กฟผ.	ร้อยละ	2.29
และค่าความสูญเสีย	ร้อยละ	2.84



สัดส่วน (%) การใช้พลังงานไฟฟ้า กฟผ. กฟน. และ กฟภ. ม.ค.52



2. ความต้องการพลังไฟฟ้าสูงสุด (MW) ของ กฟผ.

- ความต้องการพลังไฟฟ้าสูงสุด ในเดือนม.ค.52 เป็นดังนี้

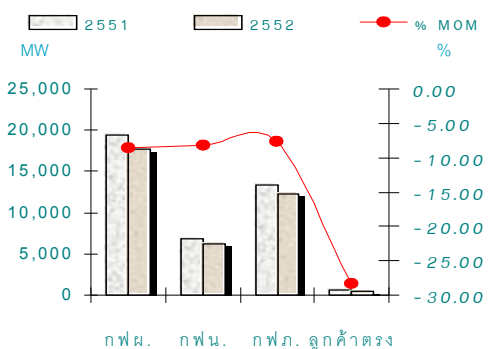
กฟผ. 17,706 MW. ลดลง จากเดือนเดียวกันของปีที่แล้ว 1,673 MW. หรือร้อยละ 8.63

กฟน. 6,232 MW. ลดลง จากเดือนเดียวกันของปีที่แล้ว 558 MW. หรือร้อยละ 8.22

กฟภ. 12,295 MW. ลดลง จากเดือนเดียวกันของปีที่แล้ว 1,014 MW. หรือร้อยละ 7.62

ลูกค้าตรงกฟผ. 402 MW. ลดลง จากเดือนเดียวกันของปีที่แล้ว 159 MW. หรือร้อยละ 28.35

เปรียบเทียบความต้องการพลังไฟฟ้าสูงสุด (MW) ม.ค. 2551/52



3. หน่วยซื้อ กฟน. (GWh)

- พลังงานไฟฟ้าที่ กฟน. รับซื้อทั้งหมดในเดือน ม.ค.52 เท่ากับ 2,932 ล้านหน่วย ลดลงจากเดือนเดียวกันของปีที่แล้ว 550 ล้านหน่วย หรือร้อยละ 15.79

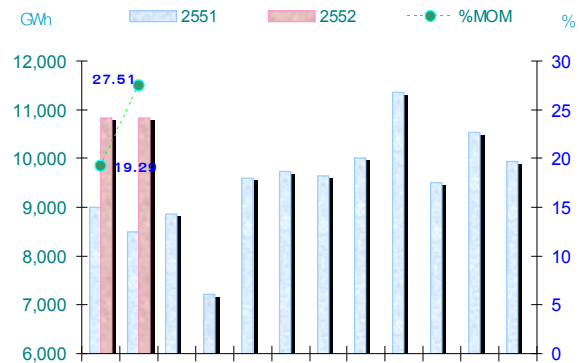
- พลังงานไฟฟ้าที่ กฟน. รับซื้อทั้งหมดประกอบด้วย พลังงานไฟฟ้าที่ซื้อจาก กฟผ. และซื้อจากผู้ผลิตไฟฟ้าขนาดเล็กมาก (VSPP) คิดเป็นสัดส่วน 99.99 และ 0.01 ตามลำดับ

- ในเดือนม.ค.52 พลังงานไฟฟ้าที่ กฟน. รับซื้อจาก กฟผ. เท่ากับ 2,931 ล้านหน่วย ลดลงจากเดือนเดียวกันของปีที่แล้ว 550 ล้านหน่วย หรือร้อยละ 15.79 และพลังงานไฟฟ้าที่รับซื้อจากผู้ผลิตไฟฟ้าขนาดเล็กมาก (VSPP) เท่ากับ 0.54 ล้านหน่วย

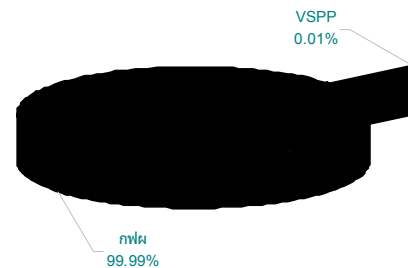
- เมื่อเปรียบเทียบกับค่าพยากรณ์ (ชุด 8 ธ.ค.51) พบว่าพลังงานที่ กฟน. รับซื้อทั้งหมดในเดือน ม.ค.52 ต่ำกว่าค่าพยากรณ์ 553 ล้านหน่วย หรือร้อยละ 18.85

- เมื่อพิจารณาพลังงานไฟฟ้าที่ กฟน. ซื้อทั้งหมด จำแนกตามระดับแรงดันในเดือน ม.ค.52 ปรากฏว่าสัดส่วนการซื้อ ไฟฟ้าในระดับแรงดัน 69 kv และ 115 kv มีแนวโน้มสูงขึ้น ซึ่งจะทำให้ต้นทุนค่าซื้อไฟฟ้าเพิ่มขึ้นได้ส่วนหนึ่ง เนื่องจากอัตราค่าไฟฟ้าขายส่งที่ระดับแรงดัน 115 kv สูงกว่า 230 kv

เปรียบเทียบหน่วยซื้อ กฟน. (GWh) 2551/52



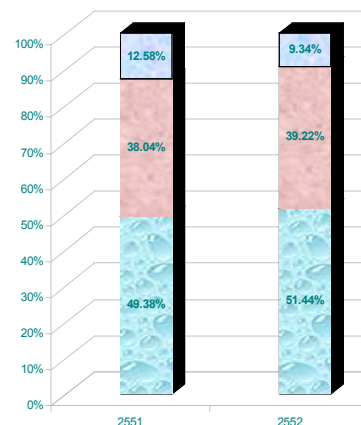
สัดส่วน (%) หน่วยซื้อ กฟน. ม.ค.2552



สัดส่วน (%) หน่วยซื้อแยกตามระดับแรงดัน ม.ค.2551/52

แรงดัน	2551		2552	
	GWh	% share	GWh	% share
69-115 kv	1,724	49.52	1,494	50.96
12-24 kv	1,326	38.10	1,156	39.43
220 v	431	12.38	282	9.62
รวม	3,481	100.00	2,932	100.00

69-115 kv 12-24 kv 220 V

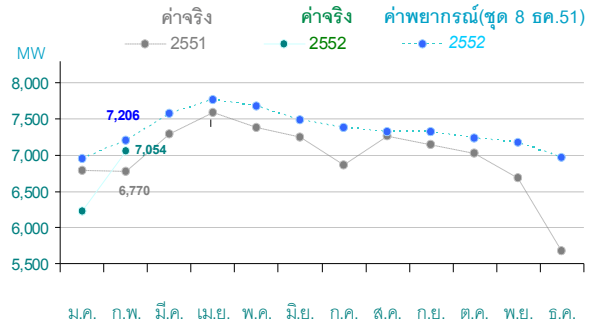


ม.ค.-ก.พ. 2551/52.

4.ความต้องการพลังไฟฟ้าสูงสุดของ กฟน. (MW)

- ความต้องการพลังไฟฟ้าสูงสุดของ กฟน. ในเดือนม.ค.52 เท่ากับ 6,232 MW.ลดลงจากเดือนเดียวกันของปีที่แล้ว เท่ากับ 558 MW. หรือลดลงร้อยละ 8.22 และเมื่อเปรียบเทียบกับค่าพยากรณ์ (ชุด 8 ธันวาคม 2551) มีค่าต่ำกว่าค่าพยากรณ์ เท่ากับ 719 MW. หรือต่ำกว่าร้อยละ 11.54

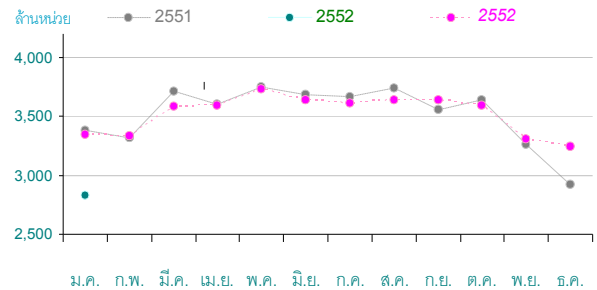
ความต้องการพลังไฟฟ้าสูงสุดของ กฟน. : ค่าจริง 2551/52 ค่าพยากรณ์ (ชุด 8 ธค.51)



5.หน่วยจำหน่ายของ กฟน. (GWh)

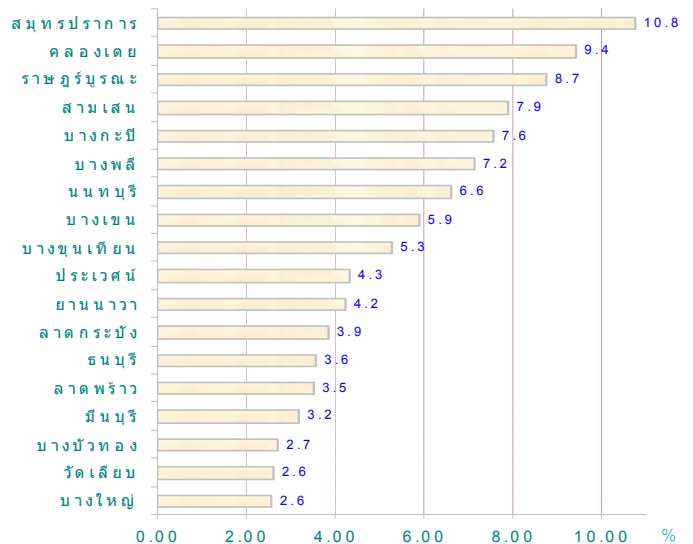
- หน่วยจำหน่ายของเดือน ม.ค.52 เท่ากับ 2,829 ล้านหน่วยลดลงจากเดือนเดียวกันของปีที่แล้ว 551 ล้านหน่วย หรือร้อยละ 16.30

หน่วยจำหน่ายของ กฟน. : ค่าจริง 2551/52 และค่าพยากรณ์ (ชุด 8 ธค.51)



- เมื่อเปรียบเทียบหน่วยจำหน่ายที่เกิดขึ้นจริงในเดือนม.ค.52 ต่ำกว่าค่าพยากรณ์เท่ากับ 512 ล้านหน่วย หรือร้อยละ 18.11

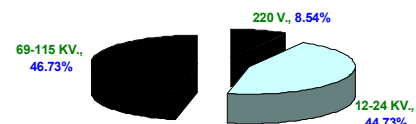
สัดส่วนหน่วยจำหน่าย (%) แยกตามการไฟฟ้าเขต เดือนม.ค.52



- หน่วยจำหน่ายแยกตามการไฟฟ้านครหลวงเขตเดือนม.ค.52 ลดลงมากที่สุด 3 ลำดับแรกได้แก่เขตสมุทรปราการ ราษฎร์บูรณะ และบางพลี ลดลงร้อยละ 24.31, 22.00 และ 20.30 ตามลำดับ

สัดส่วนหน่วยจำหน่าย (GWh) แยกตามระดับแรงดัน เดือนม.ค.52

- หน่วยจำหน่ายและสัดส่วนหน่วยจำหน่ายแยกตามระดับแรงดัน เดือนม.ค.52 แสดงดังตารางต่อไปนี้



ระดับแรงดัน	ม.ค.52	
	ล้านหน่วย	สัดส่วน (%)
1. 220 V.	1,322	46.73
2. 12-24 KV.	1,265	44.73
3. 69-115 KV.	242	8.54
4. รวม	2,829	100.00

- หน่วยจำหน่าย เดือน ม.ค.52 จำแนกตามกลุ่มผู้ใช้ไฟฟ้า เปรียบเทียบกับช่วงเวลาเดียวกันของปีที่แล้ว เป็นดังนี้

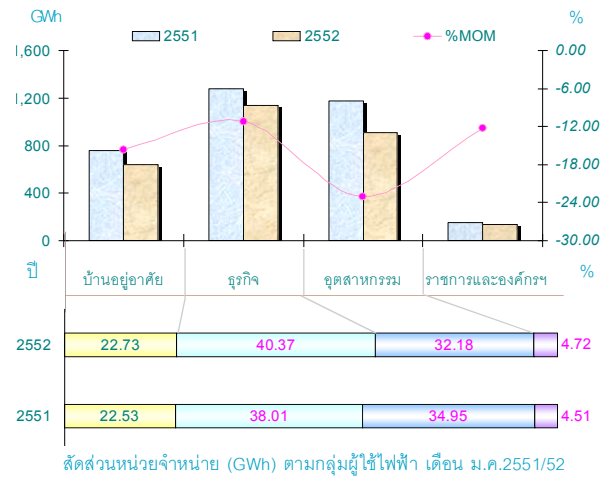
กลุ่มผู้ใช้ไฟฟ้า	ม.ค.52	
	จำนวนหน่วย	เพิ่ม/ลด (%)
1.บ้านอยู่อาศัย	638	-15.72
2.ธุรกิจ	1,134	-11.23
3.อุตสาหกรรม	904	-23.06
4.ราชการและองค์กรฯ	133	-12.30

- หน่วยจำหน่ายแยกตามประเภทผู้ใช้ไฟฟ้า เดือน ม.ค.52 ลดลงมากที่สุด ในประเภทกิจการขนาดกลาง กิจการขนาดใหญ่ และบ้านอยู่อาศัย ลดลงร้อยละ 18.30 , 17.57 และ 15.82 ตามลำดับ

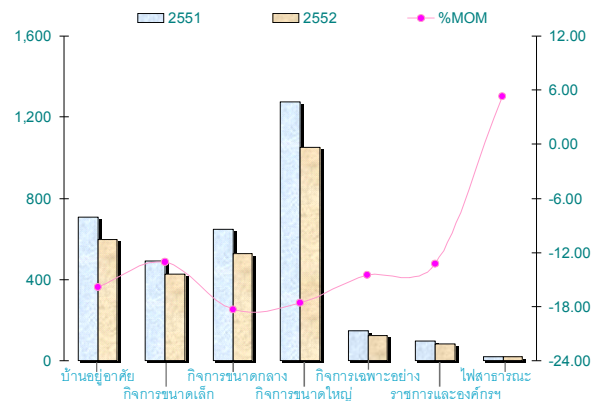
6.หน่วยสูญเสียของ กฟน. (GWh)

- หน่วยสูญเสียเดือน ม.ค.52 เท่ากับ 102 ล้านหน่วย หรือร้อยละ 3.49

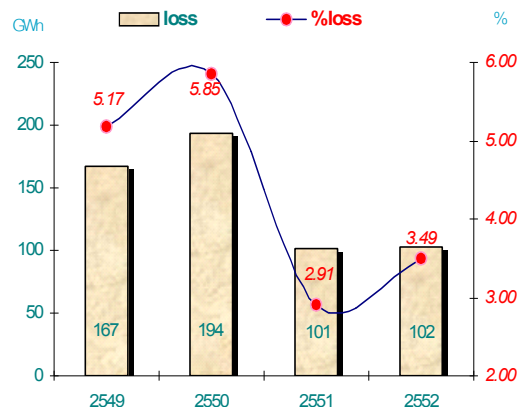
เปรียบเทียบหน่วยจำหน่าย (GWh) ตามกลุ่มผู้ใช้ไฟฟ้า มกราคม 2551/52



เปรียบเทียบหน่วยจำหน่าย (GWh) ตามประเภทผู้ใช้ไฟฟ้า มกราคม 2551/52



หน่วยสูญเสียสะสมของ กฟน. (GWh) (ม.ค.52)



7.จำนวนผู้ใช้ไฟฟ้าของ กฟน.

-จำนวนผู้ใช้ไฟฟ้าของเดือน ม.ค.52 เท่ากับ 2,802,050 ราย เพิ่มขึ้นจากเดือนเดียวกันของปีที่แล้ว 95,211 ราย หรือร้อยละ 3.52 และเพิ่มจากเดือน ธ.ค.51 เท่ากับ 8,713 ราย หรือร้อยละ 0.31

- จำนวนผู้ใช้ไฟฟ้าแยกตามการไฟฟ้านครหลวงเขตเดือนม.ค. 52 เพิ่มขึ้นมากที่สุด ในเขตบางพลี เขตบางเขน และบางบัวทอง เพิ่มขึ้นร้อยละ 1.14, 1.10 และ 0.62 ตามลำดับ โดยมีสัดส่วนมากที่สุด 3 ลำดับแรกได้แก่ เขตนนทบุรี บางเขน และบางขุนเทียน ร้อยละ 8.9, 8.0 และ 6.8 ตามลำดับ

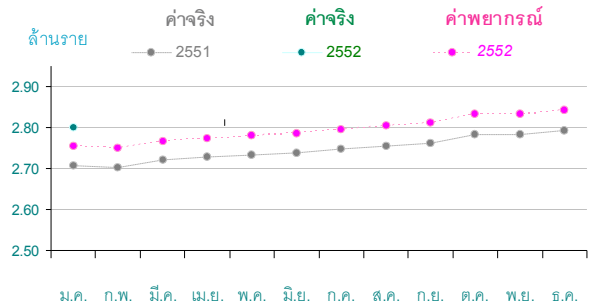
-จำนวนผู้ใช้ไฟฟ้าและสัดส่วนจำนวนผู้ใช้ไฟฟ้าแยกตามระดับแรงดัน เดือน ม.ค.52 แสดงดังตารางต่อไปนี้

ระดับแรงดัน	ม.ค.52	
	ราย	สัดส่วน(%)
1. 220 V.	2,788,483	99.52
2. 12-24 KV.	13,489	0.48
3. 69-115 KV.	78	0.00

- จำนวนผู้ใช้ไฟฟ้าเดือนม.ค.52 จำแนกตามกลุ่มผู้ใช้ไฟฟ้าเปรียบเทียบกับปีที่แล้ว (ธ.ค.51) แสดงดังตารางต่อไปนี้

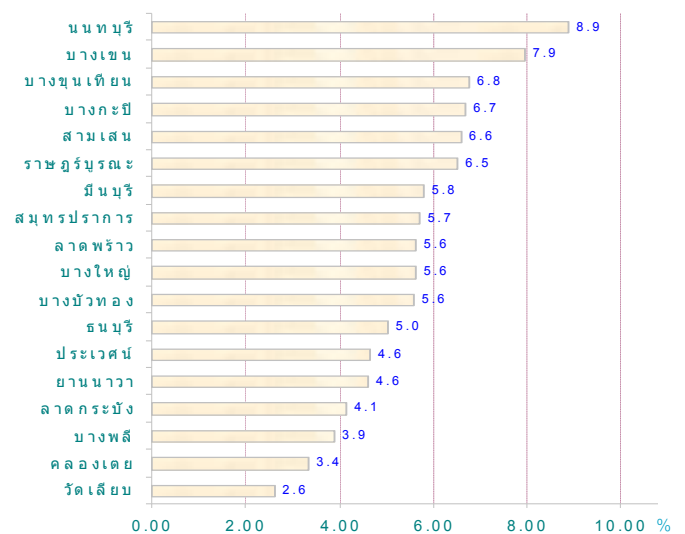
กลุ่มผู้ใช้ไฟฟ้า	ม.ค.52	
	ราย	เพิ่ม(%)
1.บ้านอยู่อาศัย	2,359,610	0.39
2.ธุรกิจ	386,126	-0.10
3.อุตสาหกรรม	44,895	0.04
4.ราชการและองค์กรฯ	11,419	-0.32

จำนวนผู้ใช้ไฟฟ้า : ค่าจริง 2551/52 และค่าพยากรณ์ 2552

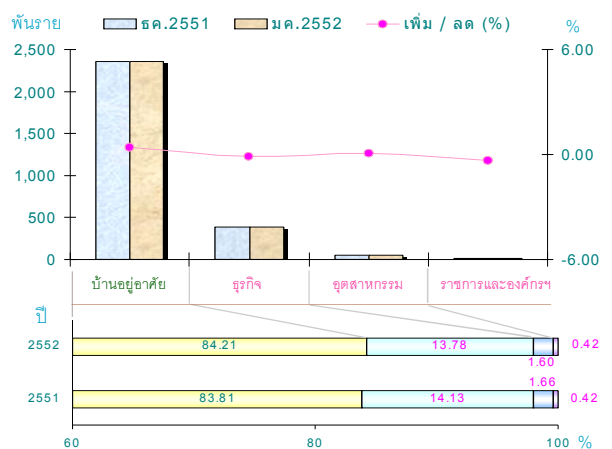


ม.ค. ก.พ. มี.ค. เม.ย. พ.ค. มิ.ย. ก.ค. ส.ค. ก.ย. ต.ค. พ.ย. ธ.ค.

สัดส่วนจำนวนผู้ใช้ไฟฟ้า (%) แยกตามการไฟฟ้าเขต เดือนก.พ.52



เปรียบเทียบจำนวนผู้ใช้ไฟฟ้าแยกตามกลุ่มผู้ใช้ไฟฟ้า มกราคม 2551/52



- จำนวนผู้ใช้ไฟฟ้าเดือนม.ค.52 แยกตามประเภท ผู้ใช้ไฟฟ้าเพิ่มขึ้นในประเภท บ้านอยู่อาศัย กิจกรรมเฉพาะอย่าง และกิจกรรมขนาดใหญ่ ร้อยละ 0.84, 0.34 และ 0.30 ตามลำดับ

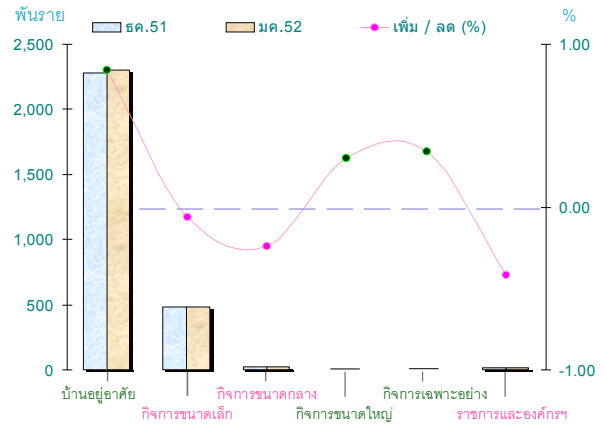
8.รายได้จากการจำหน่ายพลังงานไฟฟ้า

- รายได้จากการจำหน่ายพลังงานไฟฟ้า (ไม่รวม Ft และ VAT) เดือน ม.ค.52 เท่ากับ 6,832 ล้านบาท ลดลงจากเดือนเดียวกันของปีที่แล้วเท่ากับ 1,262 ล้านบาท หรือลดลงขึ้นร้อยละ 15.59

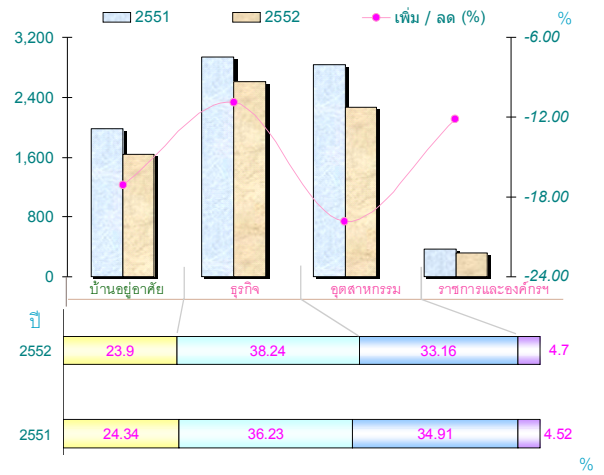
- รายได้จากการจำหน่ายพลังงานไฟฟ้า เดือน ม.ค.52 จำแนกตามกลุ่มผู้ใช้ไฟฟ้า เปรียบเทียบกับ ช่วงเวลาเดียวกันของปีที่แล้วแสดงดังตารางต่อไปนี้

กลุ่มผู้ใช้ไฟฟ้า	ม.ค.52	
	ล้านบาท	เพิ่ม/ลด (%)
1.บ้านอยู่อาศัย	1,633	-17.13
2.ธุรกิจ	2,613	-10.91
3.อุตสาหกรรม	2,265	-19.83
4.ราชการและองค์กรฯ	321	-12.14

เปรียบเทียบจำนวนผู้ใช้ไฟฟ้าจำแนกตามประเภทผู้ใช้ไฟฟ้า ม.ค.52 กับปีที่แล้ว



เปรียบเทียบรายได้ (ล้านบาท) ตามกลุ่มผู้ใช้ไฟฟ้า มกราคม 2551/52



สัดส่วนรายได้ (ล้านบาท) ตามกลุ่มผู้ใช้ไฟฟ้า มกราคม 2551/52

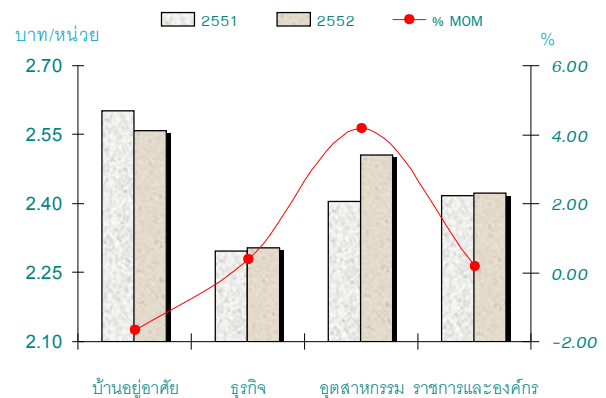
9.ราคาขายส่ง ราคาขายปลีกเฉลี่ยต่อหน่วย และค่า Ft

-ราคาขายส่งไฟฟ้าที่ กฟน.ซื้อไฟฟ้าจาก กฟผ.เดือน ม.ค.52 (ไม่รวม Ft ขายส่ง และเงินชดเชยรายได้ที่อุดหนุนให้ กฟภ.) เท่ากับ 1.6534 บาทต่อหน่วย ลดลงจากเดือนเดียวกันของปีที่แล้ว 0.32 สตางค์ต่อหน่วย คิดเป็นจำนวนเงินค่าซื้อไฟฟ้าที่ลดลง 9.38 ล้านบาท เมื่อพิจารณาสัดส่วนการซื้อไฟฟ้าพบว่าสัดส่วนการซื้อไฟฟ้าช่วง OnPeak เพิ่มขึ้นร้อยละ 0.60 และสัดส่วนการซื้อไฟฟ้าระดับแรงดัน 230 kV. ลดลงร้อยละ 2.77

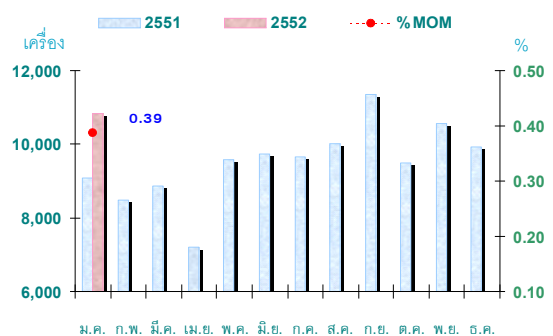
-ราคาขายปลีกเฉลี่ยต่อหน่วย (ไม่รวม Ft และ VAT) เดือน ม.ค.52 ของประเภทบ้านอยู่อาศัย ธุรกิจ อุตสาหกรรม และราชการ เท่ากับ 2.5788, 2.3040 , 2.5068 และ 2.4228 บาทต่อหน่วยตามลำดับ

- ค่า Ft ขายส่งเดือน ม.ค.52 ที่ กฟผ.เรียกเก็บจาก กฟน. เท่ากับ 91.86 สตางค์ต่อหน่วยซื้อ สำหรับค่า Ft ขายปลีกที่ กฟน.เรียกเก็บกับผู้ใช้ไฟฟ้าในเดือน ม.ค.52 เท่ากับ 92.55 สตางค์ต่อหน่วย

เปรียบเทียบราคาขายปลีกเฉลี่ยต่อหน่วย ตามกลุ่มผู้ใช้ไฟฟ้า มกราคม 2551/52



เปรียบเทียบจำนวนเครื่องวัดฯใหม่ของ กฟน. ปี2551/52



10.จำนวนเครื่องวัดฯใหม่ของ กฟน.

- จำนวนเครื่องวัดฯใหม่ที่ การไฟฟ้านครหลวงเขต ดำเนินการติดตั้งเดือนม.ค.52 เท่ากับ 10,828 เครื่อง หรือ ร้อยละ 0.39

11.ความสัมพันธ์ระหว่าง GRP,GDP และหน่วยจำหน่ายของ กฟน.

- การศึกษาความสัมพันธ์ระหว่างผลิตภัณฑ์มวลรวมภายในประเทศและการจำหน่ายไฟฟ้าจะพิจารณาจากความยืดหยุ่นอุปสงค์ต่อรายได้ (Income Elasticity) ซึ่งเป็นการวัดการเปลี่ยนแปลงของผลิตภัณฑ์มวลรวมภายในประเทศ (คิดเทียบเท่ากับรายได้) ที่มีต่อการเปลี่ยนแปลงการจำหน่ายไฟฟ้า

ความสัมพันธ์ระหว่าง GRP หน่วยจำหน่ายของ กฟน. (GWh) 2540 - 2550

ปี	GRP at 1988 Price		Energy Sales		Elasticity 1	Elasticity 2
	(MB)	%	(GWh)	%		
2540	1,117,480	-4.1%	32,307	3.8%	-0.92	1.12
2541	983,401	-12.0%	30,475	-5.7%	0.47	1.38
2542	1,096,001	11.5%	29,827	-2.1%	-0.19	0.18
2543	1,150,909	5.0%	32,274	8.2%	1.64	0.72
2544	1,188,869	3.3%	33,843	4.9%	1.47	0.97
2545	1,211,488	1.9%	35,781	5.7%	3.01	1.74
2546	1,251,319	3.3%	37,431	4.6%	1.40	2.42
2547r	1,335,728	6.7%	39,119	4.5%	0.67	1.37
2548r	1,416,538	6.0%	40,100	2.5%	0.41	0.37
2549p	1,457,261	2.9%	41,482	3.4%	1.20	0.57
2550p	1,525,939	4.7%	42,035	1.3%	0.28	0.46

ความสัมพันธ์ระหว่าง GDP กับ หน่วยจำหน่ายของ กฟน. และ กฟน. ปี 2545 - 2551

-ผลิตภัณฑ์มวลรวมรายภูมิภาค (เขต กฟน.) กับการจำหน่ายไฟฟ้าของ กฟน. ในช่วงปี 2540 - 2547 ซึ่งจะเห็นว่าในช่วงวิกฤตเศรษฐกิจ (ปี 2540-2547) ค่าความยืดหยุ่นอุปสงค์ต่อรายได้มีค่าติดลบ ซึ่งเป็นพฤติกรรมที่ผิดปกติ แต่เมื่อพิจารณาความยืดหยุ่นอุปสงค์ต่อรายได้โดยวัดการเปลี่ยนแปลงของ

Year	Month	GDP at 1988 Price		MEA Energy Sales		EGAT Energy Sales		Elasticity 3	Elasticity 4
		(MB)	%	(GWh)	%	(GWh)	%		
2545	ต.ค.-ธ.ค.	854,702	6.04	8,945	11.58	26,480	12.27	1.92	2.03
2546	ม.ค.-มี.ค.	867,352	6.83	8,888	6.65	26,568	7.46	0.97	1.09
	เม.ย.-มิ.ย.	831,219	6.28	9,711	4.71	28,986	7.18	0.75	1.14
	ก.ค.-ก.ย.	842,943	6.73	9,567	3.70	28,731	5.89	0.55	0.88
	ต.ค.-ธ.ค.	923,187	8.01	9,265	3.58	28,070	6.00	0.45	0.75
2547r	ม.ค.-มี.ค.	926,696	6.84	9,220	3.74	28,776	8.31	0.55	1.21
	เม.ย.-มิ.ย.	886,437	6.64	10,209	5.13	30,799	6.25	0.77	0.94
	ก.ค.-ก.ย.	895,134	6.19	10,069	5.25	31,002	7.90	0.85	1.28
	ต.ค.-ธ.ค.	979,922	6.15	9,621	3.84	29,969	6.77	0.63	1.10
2548r	ม.ค.-มี.ค.	959,817	3.57	9,547	3.55	30,632	6.45	0.99	1.80
	เม.ย.-มิ.ย.	928,488	4.74	10,639	4.21	33,278	8.05	0.89	1.70
	ก.ค.-ก.ย.	944,675	5.53	10,225	1.55	32,204	3.88	0.28	0.70
	ต.ค.-ธ.ค.	1,022,131	4.31	9,689	0.71	30,912	3.15	0.16	0.73
2549p	ม.ค.-มี.ค.	1,020,563	6.33	9,949	4.21	32,343	5.59	0.67	0.88
	เม.ย.-มิ.ย.	977,579	5.29	10,615	-0.23	34,207	2.79	-0.04	0.53
	ก.ค.-ก.ย.	987,419	4.52	10,641	4.07	34,392	6.79	0.90	1.50
	ต.ค.-ธ.ค.	1,066,445	4.34	10,277	6.07	33,229	7.50	1.40	1.73
2550p1	ม.ค.-มี.ค.	1,065,878	4.44	10,086	1.40	33,589	3.90	0.31	0.87
	เม.ย.-มิ.ย.	1,020,529	4.40	10,971	3.40	35,806	4.70	0.76	1.06
	ก.ค.-ก.ย.	1,040,122	5.30	10,836	1.80	35,971	4.60	0.34	0.86
	ต.ค.-ธ.ค.	1,133,104	6.30	10,192	-0.80	34,223	3.00	-0.13	0.48
2551p1	ม.ค.-มี.ค.	1,129,471	6.00	10,413	3.20	35,936	7.00	0.54	1.17
	เม.ย.-มิ.ย.	1,074,430	5.30	11,037	0.60	37,581	5.00	0.11	0.94
	ก.ค.-ก.ย.	1,080,679	3.90	10,964	1.20	37,728	4.90	0.30	1.25
	ต.ค.-ธ.ค.	1,085,476	-4.20	9,822	-3.60	33,845	-1.10	0.86	0.26

ผลิตภัณฑ์มวลรวมประชาชาติย้อนหลัง 1 ปี (Time Lag: t-1) ในช่วงเวลาดังกล่าว ปรากฏว่าค่าความยืดหยุ่นอุปสงค์ต่อรายได้มีค่าเป็นบวก แสดงว่าอัตราการขยายตัวของ การจำหน่ายไฟฟ้ามีความสัมพันธ์ในทิศทางเดียวกับอัตราการขยายตัวของผลิตภัณฑ์มวลรวมในประเทศ จากการหาความสัมพันธ์ระหว่างผลิตภัณฑ์มวลรวมรายภูมิภาค(เขต กฟน.) ย้อนหลัง 1 ปีและการจำหน่ายไฟฟ้าในช่วงปี 2542-2549 ปรากฏว่าการขยายตัวของผลิตภัณฑ์มวลรวมรายภูมิภาค(เขต กฟน.) ร้อยละ 1.0 จะทำให้มีการขยายตัวของความต้องการใช้ไฟฟ้า ร้อยละ 1.03

- เนื่องจาก สศช. ได้รายงานตัวเลขเบื้องต้นของผลิตภัณฑ์มวลรวมในประเทศ ในช่วงไตรมาสที่ 4 (ต.ค.- ธ.ค.51) ของปี 2551 ว่ามีอัตราการลดลงเฉลี่ยร้อยละ 4.3 เมื่อเปรียบเทียบกับอัตราการเพิ่มของปริมาณการจำหน่ายไฟฟ้าในช่วงเวลาเดียวกัน ซึ่งลดลงร้อยละ 3.6 จะเห็นว่าในช่วงไตรมาสที่ 4 ของปี 2551 อัตราการเพิ่มของปริมาณการจำหน่ายไฟฟ้าน้อยกว่าอัตราการเพิ่มของผลิตภัณฑ์มวลรวมในประเทศ ทำให้ค่าความยืดหยุ่นอยู่ที่ระดับน้อยกว่า 1 คืออยู่ที่ระดับ 0.85 และ สศช. รายงานการคาดการณ์เศรษฐกิจไทยของทั้งปี 2552 ว่าจะขยายตัวอยู่ในช่วงร้อยละ -1.0 ถึง 0 (23 กุมภาพันธ์ 52)

12. ปัจจัยสำคัญที่ส่งผลต่อปริมาณการใช้ไฟฟ้าของกฟน.

มกราคม

2552

1. **การบริโภคภาคเอกชน** ในเดือน ม.ค.52 ปรับตัวลดลงต่อเนื่อง ตามปริมาณการนำเข้าสินค้าอุปโภคบริโภคที่ลดลงร้อยละ 20.4 และปริมาณจำหน่ายรถยนต์นั่งในเดือน ม.ค.52 ลดลงร้อยละ 10.0

2. **การลงทุนภาคเอกชน** ในเดือน ม.ค.52 ปรับตัวลดลงต่อเนื่อง ตามปริมาณการนำเข้าสินค้าทุนที่ลดลงร้อยละ 29.8 และปริมาณจำหน่ายรถยนต์เชิงพาณิชย์ที่ลดลงร้อยละ 39.5 เนื่องจากได้รับผลกระทบจากภาวะเศรษฐกิจโลกที่ชะลอตัวลง

3. **การส่งออก** ขยายตัวลดลงต่อเนื่องเป็นเดือนที่ 3 เมื่อคิดในรูปเงินดอลลาร์สหรัฐมีมูลค่าเท่ากับ 10.5 พันล้านดอลลาร์สหรัฐหรือลดลงร้อยละ 26.5 การส่งออกรถยนต์ลดลงจากเดือน ธ.ค.51 ร้อยละ 36.65

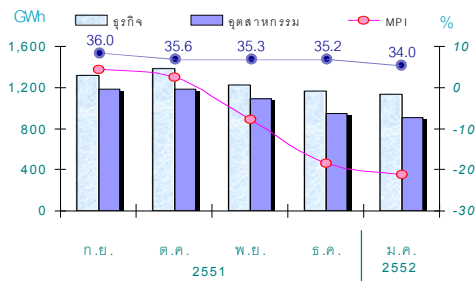
4. **อุตสาหกรรมเหล็ก** กำลังเริ่มฟื้นตัว หลังจากที่หดตัวอย่างต่อเนื่องในไตรมาส 4 ปี 2551 โดยมีสาเหตุจากการใช้เหล็กในสต็อกจนกระทั่งปริมาณเหล็กในสต็อกลดลงคาดว่าปริมาณการผลิตเหล็กโดยรวมจะเริ่มเพิ่มขึ้นในไตรมาสแรกของปี 2552

5. **อุตสาหกรรมสิ่งทอ** คาดว่าจะปรับตัวในทิศทางดีขึ้น เนื่องจากผู้ผลิตสามารถปรับตัวเพื่อผลิตสินค้าที่มีคุณภาพสูงขึ้น สามารถขยายตลาดในสหภาพยุโรป ญี่ปุ่น เพื่อทดแทนตลาดสหรัฐอเมริกา

6.ดัชนีผลผลิตอุตสาหกรรม (MPI) ในเดือน ม.ค.52

ลดลงร้อยละ 21.3 ซึ่งได้รับจากผลกระทบจากการผลิตที่ลดลงของอุตสาหกรรมการผลิตเครื่องจักรการผลิต Hard Disk อุตสาหกรรมอิเล็กทรอนิกส์ การผลิตรถยนต์ ซึ่งสอดคล้องกับปริมาณการใช้ไฟฟ้าของ กฟน. ซึ่งมีทิศทางเดียวกันกับ MPI ดังรูปกราฟต่อไปนี้

กราฟแสดงความสัมพันธ์ระหว่างปริมาณการใช้ไฟฟ้ากฟน. (GWh) ดัชนีผลผลิตอุตสาหกรรม (MPI) และอุณหภูมิ (C)



6.อุณหภูมิ จากรูปกราฟด้านบน อุณหภูมิสูงสุดเฉลี่ยแต่ละเดือนในช่วง 5 เดือนที่ผ่านมา (ก.ย.51-ม.ค.52)

มีค่าประมาณ 35 องศาเซนติเกรดมีความสัมพันธ์ต่อปริมาณการใช้ไฟฟ้าในกลุ่มธุรกิจและอุตสาหกรรมเพียงเล็กน้อย เมื่อเปรียบเทียบกับ MPI

ผลกระทบต่อ กฟน. เดือนมกราคม 2552₁

หน่วยจำหน่ายทั้งหมด	2,829	ล้านหน่วย
ลดลง	551	ล้านหน่วย
หรือลดลงร้อยละ	16.30	

ภาคอุตสาหกรรม (ม.ค.52)₁

มีการใช้ไฟฟ้า	904	ล้านหน่วย
ลดลง	271	ล้านหน่วย
หรือลดลงร้อยละ	23.06	

ตารางแสดงปริมาณการใช้ไฟฟ้าที่สำคัญ 5 อันดับแรกของสาขาอุตสาหกรรม (ม.ค.52)

สาขาอุตสาหกรรม	ปริมาณการใช้ไฟฟ้า (ล้านหน่วย)	เพิ่ม/ลดลง (ล้านหน่วย)	ร้อยละ (%)
1.สิ่งทอ	151	-50	-24.8
2.พลาสติก	101	-24	-19.4
3.อุตสาหกรรมโลหะเครื่องจักร	86	-29	-25.4
4.อาหารแปรรูป	70	-8	-10.7
5.ยานยนต์	59	-25	-29.5

ภาคธุรกิจ (ม.ค.52)

มีการใช้ไฟฟ้า	1,134	ล้านหน่วย
ลดลง	143	ล้านหน่วย
หรือลดลงร้อยละ	11.23	

ตารางแสดงปริมาณการใช้ไฟฟ้าที่สำคัญ 5 อันดับแรกของสาขาธุรกิจ (ม.ค.52)

สาขาธุรกิจ	ปริมาณการใช้ไฟฟ้า (ล้านหน่วย)	เพิ่ม/ลดลง (ล้านหน่วย)	ร้อยละ (%)
1.ห้างสรรพสินค้า	170	-6	-3.5
2.อสังหาริมทรัพย์	156	-14	-8.3
3.อพาร์ทเมนต์/เกสต์เฮาส์	108	-13	-10.8
4.ร้านขายปลีก	102	-16	-13.4
5.ร้านขายส่ง	61	-14	-18.3