

รายงานสถานการณ์การจำหน่ายไฟฟ้าและบทวิเคราะห์  
การไฟฟ้านครหลวง

ฉบับเดือน กันยายน 2559

กองอัตราค่าไฟฟ้าและพยากรณ์พลังไฟฟ้า ฝ่ายเศรษฐกิจพลังไฟฟ้า

## คำนำ

รายงานฉบับนี้จัดทำขึ้นเพื่อแสดงผลความสำเร็จของการจัดทำรายงานสถานการณ์การจำหน่ายไฟฟ้า และบทวิเคราะห์การใช้ไฟฟ้า ซึ่งเป็นข้อมูลการจำหน่ายไฟฟ้าของการไฟฟ้าฝ่ายจำหน่ายต่อภาครัฐ โดยข้อมูลดังกล่าวเป็นข้อมูลที่แสดงถึงความต้องการใช้ไฟฟ้าของผู้ใช้ไฟฟ้า ประเภทต่าง ๆ อันจะเป็นข้อมูลที่เป็นประโยชน์อย่างยิ่งในการประเมินสถานการณ์ความต้องการใช้ไฟฟ้าของประเทศ เพื่อใช้ในการกำหนดนโยบายไฟฟ้า ซึ่งจะพิจารณาความสำเร็จจากการที่การไฟฟ้าฝ่ายจำหน่ายสามารถดำเนินการตามขั้นตอนและระยะเวลาที่ฝ่ายบริหารกำหนดไว้อย่างครบถ้วน

ฝ่ายเศรษฐกิจพลังไฟฟ้า

## สารบัญ

บทสรุปผู้บริหาร	1
สถานการณ์การผลิตไฟฟ้าและการใช้ไฟฟ้าประจำเดือนกันยายน 2559	2
1. ภาพรวมการใช้ไฟฟ้าของประเทศ	2
1.1 กำลังผลิตสุทธิของระบบ กฟผ. (EGAT Net Generation) และ การจำหน่ายไฟฟ้าของ กฟผ. (EGAT Sales)	2
1.2 การใช้ไฟฟ้าของผู้ใช้ไฟฟ้าในประเทศไทย	6
2. การใช้ไฟฟ้าของการไฟฟ้านครหลวง	7
2.1 การซื้อไฟฟ้าและความต้องการพลังไฟฟ้าสูงสุด	7
2.2 การจำหน่ายไฟฟ้า อัตราสูญเสีย และจำนวนผู้ใช้ไฟฟ้า	10
2.3 ราคาขายปลีก ประจำเดือนกันยายน 2559	15
3. สรุปสถานการณ์ทางเศรษฐกิจประจำเดือนกันยายน 2559	16
4. สถิติด้านการซื้อไฟฟ้า การจำหน่ายไฟฟ้าและจำนวนผู้ใช้ไฟฟ้าของ กฟน. ตั้งแต่ปี 2554 – ปัจจุบัน	18-19

## บทสรุปผู้บริหาร

การจำหน่ายไฟฟ้าของประเทศในเดือน ก.ย. 59 ขยายตัวเมื่อเปรียบเทียบกับเดือนเดียวกันของปีที่แล้ว หน่วยจำหน่ายมีการขยายตัวเฉพาะพื้นที่ของ กฟน. และ กฟภ. ในขณะที่หน่วยจำหน่ายของ กฟผ. ให้แก่ลูกค้าตรงภายในประเทศหดตัว เมื่อพิจารณาการจำหน่ายไฟฟ้าของประเทศตามกลุ่มเศรษฐกิจหลักพบว่า ในเดือน ก.ย. 59 หน่วยจำหน่ายของประเทศมีการขยายตัวทุกกลุ่มเศรษฐกิจหลัก หน่วยจำหน่ายกลุ่มบ้านอยู่อาศัยขยายตัวทั้งในพื้นที่ของ กฟภ. และ กฟน. สำหรับกลุ่มธุรกิจมีการขยายตัวเฉพาะในพื้นที่จำหน่ายไฟฟ้าของทั้งสามการไฟฟ้า ในขณะที่หน่วยจำหน่ายกลุ่มอุตสาหกรรมมีการขยายตัวเฉพาะในพื้นที่ของ กฟน. และ กฟภ. เท่านั้น โดยหน่วยจำหน่ายรายสาขาธุรกิจของประเทศที่มีอัตราการขยายตัวสูงสุด 3 อันดับ ได้แก่ การจำหน่ายไฟฟ้าและประปา สุขาภิบาล บริการขนส่งทางอากาศ ตามลำดับ ในขณะที่หน่วยจำหน่ายรายสาขาอุตสาหกรรมที่มีอัตราการขยายตัวสูงสุด 3 อันดับ ได้แก่ การผลิตเหล็กและโลหะพื้นฐาน ไร่ไม้และเครื่องเรือน โรงกลั่นน้ำมันปิโตรเลียม ตามลำดับ

หน่วยจำหน่ายของ กฟน. ในเดือน ก.ย. 59 ขยายตัวเมื่อเปรียบเทียบกับเดือนเดียวกันของปีที่แล้ว หากพิจารณาหน่วยจำหน่ายจำแนกตาม 4 กลุ่มเศรษฐกิจหลักพบว่า หน่วยจำหน่ายกลุ่มบ้านอยู่อาศัย ธุรกิจและอุตสาหกรรมขยายตัวเมื่อเปรียบเทียบกับเดือนเดียวกันของปีที่แล้ว ในขณะที่กลุ่มราชการและองค์กรที่ไม่แสวงหากำไรหดตัวเล็กน้อย สอดคล้องกับกิจกรรมทางเศรษฐกิจมหภาคหลักในเดือน ก.ย. 59 ส่วนใหญ่มีการขยายตัวเมื่อเปรียบเทียบกับเดือนเดียวกันของปีที่แล้ว ยกเว้นการลงทุนภาคเอกชน หน่วยจำหน่ายของธุรกิจที่มีสัดส่วนหน่วยใช้ไฟฟ้าสูงสุด 10 อันดับ มีอัตราการขยายตัวเป็นบวกเกือบทุกสาขา โดยสาขาที่มีอัตราการขยายตัวสูงสุด 3 อันดับ ได้แก่ อพาร์ทเมนต์และเกสต์เฮ้าส์ ร้านขายส่ง และก่อสร้าง ตามลำดับ ในขณะที่หน่วยจำหน่ายของอุตสาหกรรมที่มีสัดส่วนหน่วยใช้ไฟฟ้าสูงสุด 10 อันดับ ส่วนใหญ่มีอัตราการขยายตัวเป็นบวก โดยสาขาที่มีอัตราการขยายตัวสูงสุด 3 อันดับ ได้แก่ การผลิตเหล็กและโลหะพื้นฐาน อาหารแปรรูป และอุปกรณ์อิเล็กทรอนิกส์ ตามลำดับ

หน่วยซื้อไฟฟ้าของ กฟน. ในเดือน ก.ย. 59 ขยายตัวเมื่อเปรียบเทียบกับช่วงเวลาเดียวกันของปีที่แล้ว ในอัตราที่ต่ำกว่าอัตราการหดตัวของหน่วยจำหน่ายไฟฟ้า ทำให้อัตราสูญเสียในเดือน ก.ย. 59 อยู่ในระดับที่ต่ำกว่าเดือนเดียวกันของปีที่แล้ว สำหรับอัตราสูญเสียสะสม ม.ค. - ก.ย. 59 อยู่ในระดับร้อยละ 3.36 ซึ่งอยู่ต่ำกว่าช่วงเวลาเดียวกันของปีที่แล้วที่ระดับ ร้อยละ 3.58 สำหรับราคาซื้อไฟฟ้าเฉลี่ยรวม  $F_c$  เฉลี่ย และราคาขายปลีกเฉลี่ยรวม  $F_r$  เฉลี่ย ก.ย. 59 ลดลงเมื่อเปรียบเทียบกับช่วงเวลาเดียวกันของปีที่แล้ว โดยมีปัจจัยสำคัญมาจากการเปลี่ยนไปใช้โครงสร้างอัตราค่าไฟฟ้าใหม่ (โครงสร้าง พ.ย. 58) ตั้งแต่เดือน พ.ย. 58 เป็นเดือนแรก ประกอบกับอัตรา  $F_c$  ในเดือน ก.ย. 59 ลดลงจากช่วงเวลาเดียวกันของปีที่แล้ว

## สถานการณ์การผลิตไฟฟ้าและการใช้ไฟฟ้าประจำเดือนกันยายน 2559

### 1. ภาพรวมการใช้ไฟฟ้าของประเทศ

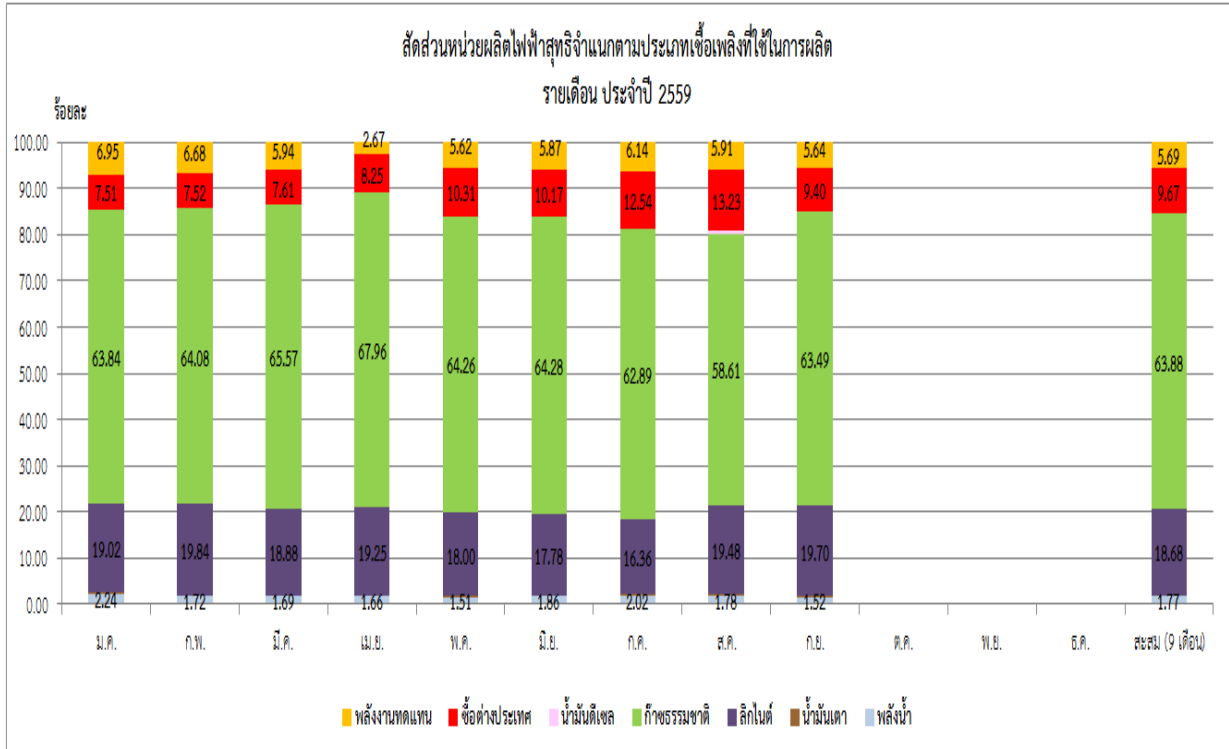
#### 1.1 กำลังผลิตสุทธิของระบบ กฟผ. (EGAT Net Generation) และการจำหน่ายไฟฟ้าของ กฟผ. (EGAT Sales)<sup>1</sup>

● ความต้องการพลังงานไฟฟ้าสุทธิของ กฟผ. ประจำเดือน กันยายน 59 เท่ากับ 15,657.90 ล้านหน่วยเพิ่มขึ้นร้อยละ 2.18 เมื่อเปรียบเทียบกับช่วงเวลาเดียวกันของปีที่แล้ว หน่วยผลิตไฟฟ้าสุทธิสะสม ม.ค. ถึง ก.ย. 59 เท่ากับ 143,134.21 ล้านหน่วย เพิ่มขึ้นจากช่วงเวลาเดียวกันของปีที่แล้วร้อยละ 3.85 ในรอบ 9 เดือนที่ผ่านมา เชื้อเพลิงที่ใช้ในการผลิตไฟฟ้าส่วนใหญ่ คือ ก๊าซธรรมชาติ และลิกไนต์ โดยคิดเป็นสัดส่วนร้อยละ 63.88 และ 18.68 ของหน่วยผลิตไฟฟ้าสุทธิทั้งหมด ตามลำดับ โดยเชื้อเพลิงที่ กฟผ. ใช้ในการผลิตไฟฟ้าที่เพิ่มขึ้นสูงสุด คือ การซื้อไฟฟ้าจากต่างประเทศ เพิ่มขึ้นร้อยละ 42.05 ในขณะที่มีการใช้น้ำมันเตาลดลงร้อยละ 44.60 เมื่อเปรียบเทียบกับช่วงเวลาเดียวกันของปีที่แล้ว

#### สัดส่วนการผลิตไฟฟ้าจำแนกตามเชื้อเพลิงปี 2559

2559	ม.ค.	ก.พ.	มี.ค.	เม.ย.	พ.ค.	มิ.ย.	ก.ค.	ส.ค.	ก.ย.	ต.ค.	พ.ย.	ธ.ค.	สะสม 9 เดือน
พลังน้ำ	2.24	1.72	1.69	1.66	1.51	1.86	2.02	1.78	1.52				1.77
น้ำมันเตา	0.41	0.14	0.25	0.19	0.29	0.03	0.02	0.27	0.20				0.20
ลิกไนต์	19.02	19.84	18.88	19.25	18.00	17.78	16.36	19.48	19.70				18.68
ก๊าซธรรมชาติ	63.84	64.08	65.67	67.96	64.26	64.28	62.89	58.61	63.49				63.88
น้ำมันดีเซล	0.03	0.02	0.06	0.02	0.01	0.01	0.03	0.72	0.05				0.11
ซื้อต่างประเทศ	7.51	7.52	7.61	8.25	10.31	10.17	12.54	13.23	9.40				9.67
พลังงาน ทดแทน	6.95	6.68	5.94	2.67	5.62	5.87	6.14	5.91	5.64				5.69
รวม	100	100	100	100	100	100	100	100	100				100

<sup>1</sup>พิจารณาเฉพาะในส่วนของการกำลังผลิตสุทธิของระบบ กฟผ. (EGAT Net Generation) ซึ่งเกิดจาก 1. การผลิตไฟฟ้าจากโรงไฟฟ้าของ กฟผ. 2. การซื้อไฟฟ้าจากต่างประเทศ ผู้ผลิตไฟฟ้าอิสระ (IPP) และผู้ผลิตไฟฟ้าขนาดเล็ก (SPP) โดยไม่รวมการใช้ไฟฟ้าภายในสถานีไฟฟ้า (Station Services) ของ กฟผ. IPP และ SPP



● **หน่วยจำหน่ายของ กฟผ.** ประจำเดือน ก.ย. 59 เท่ากับ 15,372.96 ล้านหน่วย เพิ่มขึ้นร้อยละ 2.43 เมื่อเปรียบเทียบกับช่วงเวลาเดียวกันของปีที่แล้วโดยเป็นหน่วยจำหน่ายให้ กฟน. กฟภ. และลูกค้าตรงของ กฟผ. เท่ากับ 4,396.44 10,825.87 และ 150.65 ล้านหน่วย ตามลำดับ เมื่อเปรียบเทียบกับช่วงเวลาเดียวกันของปีที่แล้วพบว่าหน่วยจำหน่ายให้ กฟน. และ กฟภ. เพิ่มขึ้นร้อยละ 1.68 และ 3.20 ตามลำดับ ในขณะที่หน่วยจำหน่ายให้ลูกค้าตรงของ กฟผ. ลดลงร้อยละ 22.57

**หน่วยจำหน่ายของ กฟผ. ปี 2559 เปรียบเทียบกับ ปี 2558**

	ก.ย. 59			ม.ค. - ก.ย. 59		
	ล้านหน่วย	เพิ่มขึ้น/ลดลง (ร้อยละ)	สัดส่วน (ร้อยละ)	ล้านหน่วย	เพิ่มขึ้น/ลดลง (ร้อยละ)	สัดส่วน (ร้อยละ)
กฟน.	4,396.44	1.68	28.60	40,279.21	3.86	28.72
กฟภ.	10,825.87	3.20	70.42	97,797.10	4.85	69.75
ลูกค้าตรง	150.65	-22.57	0.98	2,152.38	-25.84	1.53
<b>รวม</b>	<b>15,372.96</b>	<b>2.43</b>	<b>100.00</b>	<b>140,228.70</b>	<b>3.90</b>	<b>100.00</b>

สำหรับหน่วยจำหน่ายของ กฟผ. สะสม ม.ค. - ก.ย. 59 เท่ากับ 140,228.70 ล้านหน่วย เพิ่มขึ้น ร้อยละ 3.90 เมื่อเปรียบเทียบกับช่วงเวลาเดียวกันของปีที่แล้ว โดยเป็นหน่วยจำหน่ายให้ กฟน. กฟภ. และลูกค้าตรงของ กฟผ. เท่ากับ 40,279.21 97,797.10 และ 2,152.38 ล้านหน่วย ตามลำดับ เมื่อเปรียบเทียบกับช่วงเวลาเดียวกันของปีที่แล้วพบว่า หน่วยจำหน่ายให้ กฟน. และ กฟภ. เพิ่มขึ้นร้อยละ 3.86 และ 4.85 ตามลำดับ ในขณะที่ลูกค้าตรงของ กฟผ. ลดลง 25.84 ตามลำดับ

ความต้องการพลังไฟฟ้าสูงสุด (Peak) สุทธิของระบบ กฟผ. ในเดือน ก.ย. 59 มีค่า 25,790.60 เมกะวัตต์ เกิดขึ้นเมื่อวันที่ 17 ก.ย. 59 (19.39 น.) เพิ่มขึ้นร้อยละ 0.44 เมื่อเปรียบเทียบกับเดือนเดียวกันของปีที่แล้ว สำหรับค่าความต้องการพลังไฟฟ้าสูงสุดเฉพาะในส่วนการจำหน่ายไฟฟ้าของ กฟผ. ในเดือน ก.ย. 59 มีค่า 25,537.96 เมกะวัตต์ เกิดขึ้นเมื่อวันที่ 17 ก.ย. 59 (20.00 น.) เพิ่มขึ้นร้อยละ 1.85 เมื่อเปรียบเทียบกับเดือนเดียวกันของปีที่แล้ว<sup>2</sup>

ความต้องการพลังไฟฟ้าสูงสุด (Peak) สุทธิของระบบ กฟผ. 9 เดือน (ม.ค. – ก.ย.) ของปี 59 มีค่า 29,618.80 เมกะวัตต์ เกิดขึ้นเมื่อวันที่ 11 พ.ค. 59 (22.28 น.) ซึ่งเพิ่มขึ้นจากค่าความต้องการพลังไฟฟ้าสูงสุด (Peak) สุทธิของระบบ กฟผ. ประจำปี 58 ร้อยละ 8.31 สำหรับค่าความต้องการพลังไฟฟ้าสูงสุดเฉพาะในส่วนการจำหน่ายไฟฟ้าของ กฟผ. 9 เดือน (ม.ค. – ก.ย.) ของปี 59 มีค่า 29,074.33 เมกะวัตต์ เกิดขึ้นเมื่อวันที่ 11 พ.ค. 59 (14.30 น.) ซึ่งเพิ่มขึ้นจากค่าความต้องการพลังไฟฟ้าสูงสุดในส่วนของการจำหน่ายประจำปี 58<sup>3</sup> ร้อยละ 8.65 เมื่อเปรียบเทียบกับช่วงเวลาเดียวกันของปีที่แล้ว

ค่าความต้องการพลังไฟฟ้าสูงสุดของระบบที่จำหน่ายไฟฟ้าให้ กฟน. กฟภ. และลูกค้าตรงของ กฟผ. ในเดือน ก.ย. 59 มีค่า 8,259.03 18,640.60 และ 503.00 เมกะวัตต์ เมื่อเปรียบเทียบกับเดือนเดียวกันของปีที่แล้วพบว่าค่าความต้องการพลังไฟฟ้าสูงสุด ของ กฟน. กฟภ. และลูกค้าตรงของ กฟผ. เพิ่มขึ้นร้อยละ 0.59 5.26 และ 4.45 ตามลำดับ โดยค่าความต้องการพลังไฟฟ้าสูงสุดของ กฟน. และ กฟภ. เกิดขึ้นในวันที่ 6 ก.ย. 59 (14.30 น.) และ 3 ก.ย. 59 (20.00 น.) ตามลำดับ<sup>4</sup>

ค่าความต้องการพลังไฟฟ้าสูงสุดของระบบที่จำหน่ายไฟฟ้าให้ กฟน. กฟภ. และลูกค้าตรงของ กฟผ. ในช่วง 9 เดือน (ม.ค. – ก.ย.) ของปี 59 มีค่า 9,296.57 20,438.91 และ 741.08 เมกะวัตต์ เมื่อเปรียบเทียบกับค่าความต้องการพลังไฟฟ้าสูงสุดประจำปี 58<sup>5</sup> พบว่าค่าความต้องการพลังไฟฟ้าสูงสุดในช่วง 9 เดือนแรกของปี 59 ของ กฟน. และ กฟภ. มีค่าสูงกว่า คิดเป็นร้อยละ 6.17 และ 9.90 ตามลำดับ ทั้งนี้ค่าความต้องการพลังไฟฟ้าสูงสุดในช่วง 9 เดือนแรกของปี 59 ของลูกค้าตรงของ กฟผ. ลดลงจากค่าความต้องการพลังไฟฟ้าสูงสุดประจำปีก่อนหน้า คิดเป็นร้อยละ 26.40 โดยค่าความต้องการพลังไฟฟ้าสูงสุดของ กฟน. และ กฟภ. เกิดขึ้นในวันที่ 12 พ.ค. 59 (14.00 น.) และ 11 พ.ค. 59 (21.00 น.) ตามลำดับ

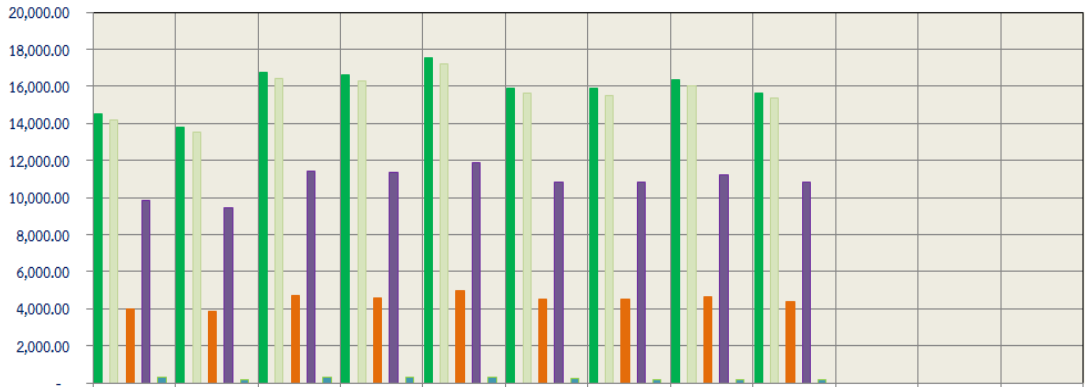
<sup>2</sup>ความต้องการพลังไฟฟ้าสูงสุด (Peak) สุทธิ ของระบบ กฟผ. ประจำเดือน ก.ย. 58 เกิดขึ้นเมื่อวันที่ 21 ก.ย. 58 (14.30 น.) ในขณะที่ค่าความต้องการพลังไฟฟ้าสูงสุดเฉพาะในส่วนการจำหน่ายไฟฟ้าของ กฟผ. ประจำเดือน ก.ย. 58 เกิดขึ้นเมื่อวันที่ 21 ก.ย. 58 (14.30 น.)

<sup>3</sup>ความต้องการพลังไฟฟ้าสูงสุด (Peak) สุทธิ ของระบบ กฟผ. ประจำปี 58 เกิดขึ้นเมื่อวันที่ 11 มิ.ย. 58 (14.02 น.) ในขณะที่ค่าความต้องการพลังไฟฟ้าสูงสุดเฉพาะในส่วนการจำหน่ายไฟฟ้าของ กฟผ. ประจำปี 58 เกิดขึ้นเมื่อวันที่ 21 เม.ย. 58 (14.30 น.) ตามลำดับ

<sup>4</sup>ความต้องการพลังไฟฟ้าสูงสุด (Peak) สุทธิ ของ กฟน. และ กฟภ. ประจำเดือน ก.ย. 58 เกิดขึ้นเมื่อวันที่ 21 ก.ย. 58 (14.30 น.) และ 8 ก.ย. 58 (19.30 น.) ตามลำดับ

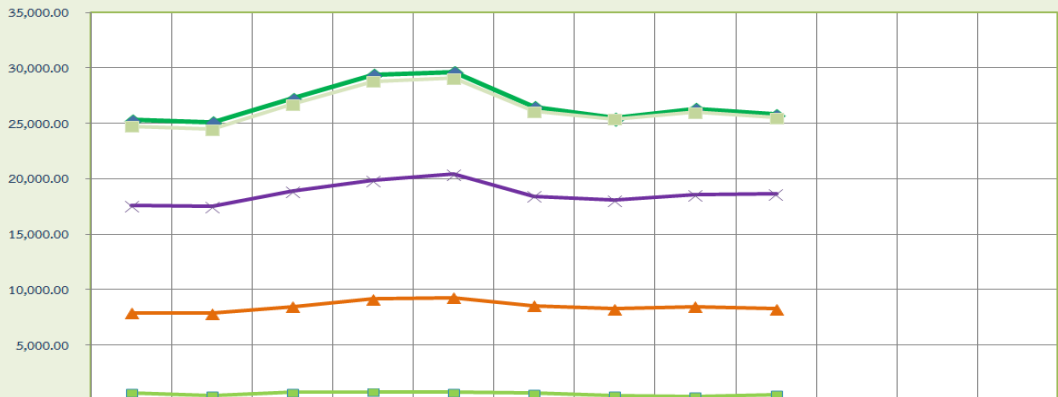
<sup>5</sup>ความต้องการพลังไฟฟ้าสูงสุด (Peak) สุทธิ ของ กฟน. และ กฟภ. ประจำปี 58 เกิดขึ้นเมื่อวันที่ 8 พ.ค. 58 (14.00 น.) และ 6 เม.ย. 58 (19.30 น.) ตามลำดับ

หน่วยผลิตไฟฟ้าสุทธิ และหน่วยจำหน่าย กฟผ. รายเดือน ประจำปี 2559 (ล้านหน่วย)



	ม.ค.	ก.พ.	มี.ค.	เม.ย.	พ.ค.	มิ.ย.	ก.ค.	ส.ค.	ก.ย.
EGAT Net Gen	14,544.40	13,817.70	16,772.50	16,628.26	17,556.57	15,911.86	15,875.41	16,369.59	15,657.90
GR_EGAT Net Gen	9.28	3.67	4.15	9.84	3.94	-1.12	-0.78	4.62	2.18
EGAT Sales	14,184.39	13,543.64	16,453.33	16,294.35	17,215.95	15,616.85	15,510.13	16,037.07	15,372.96
GR_EGAT Sales	8.80	3.63	4.23	10.35	4.15	-0.86	-1.07	4.59	2.43
MEA Purchase	4,007.01	3,884.85	4,699.97	4,592.50	5,009.08	4,536.68	4,501.66	4,651.03	4,396.44
GR_MEA Purchase	10.70	3.76	4.43	8.63	4.39	-0.50	-1.33	4.57	1.68
PEA Purchase	9,871.30	9,460.99	11,443.25	11,369.26	11,898.63	10,848.97	10,847.25	11,231.59	10,825.87
GR_PEA Purchase	8.51	4.70	4.80	11.84	4.82	0.69	0.53	5.45	3.20
Direct Customer	306.08	197.80	310.11	332.60	308.24	231.21	161.23	154.45	150.65
GR_Direct Customer	-4.39	-31.59	-15.33	-10.93	-18.95	-44.72	-50.56	-34.00	-22.57

ค่าความต้องการไฟฟ้าสูงสุดรายเดือน ประจำปี 2559 (เมกะวัตต์)



	ม.ค.	ก.พ.	มี.ค.	เม.ย.	พ.ค.	มิ.ย.	ก.ค.	ส.ค.	ก.ย.
MW_EGAT Net Gen	25,312.30	25,103.51	27,242.00	29,403.70	29,618.80	26,471.20	25,475.10	26,329.05	25,790.60
GR_EGAT Net Gen	6.74	1.92	4.49	8.34	8.90	-3.20	-2.21	1.16	0.44
MW_EGAT Sales	24,756.08	24,465.30	26,750.14	28,817.57	29,074.33	26,074.88	25,389.60	26,000.19	25,534.96
GR_EGAT Sales	7.07	1.40	4.36	7.69	9.15	-2.08	-0.79	1.34	1.85
MW_นพท (ซื้อEGAT)	7,897.87	7,843.09	8,464.42	9,140.16	9,296.57	8,566.02	8,253.51	8,461.59	8,259.03
GR_MEA PEAK	6.97	1.09	4.95	6.75	6.17	-0.95	1.54	0.92	0.59
MW_นพท (ซื้อEGAT)	17,620.13	17,485.03	18,875.52	19,853.97	20,438.91	18,448.50	18,051.54	18,566.25	18,640.60
GR_PEAPEAK	8.46	2.89	6.01	6.76	13.42	-0.09	0.85	4.55	5.26
MW_DIR (ซื้อEGAT)	679.96	464.54	737.08	741.08	736.85	657.05	444.79	370.12	503.00
GR_Direct Customer	-5.54	-26.13	0.84	-5.81	-10.68	-32.36	-55.83	-21.39	4.45



## 1.2 การใช้ไฟฟ้าของผู้ใช้ไฟฟ้าในประเทศไทย<sup>6</sup>

ภาพรวมการจำหน่ายไฟฟ้าของประเทศไทยประจำปี 2559 มีการขยายตัวเมื่อเปรียบเทียบกับเดือนเดียวกันของปีที่แล้วร้อยละ 4.20 โดยเป็นการขยายตัวเฉพาะหน่วยจำหน่ายของ กฟน. และ กฟภ. หากพิจารณาการจำหน่ายไฟฟ้าจำแนกตามกลุ่มเศรษฐกิจหลักพบว่า หน่วยจำหน่ายทุกกลุ่มเศรษฐกิจหลักมีการขยายตัวเมื่อเปรียบเทียบกับช่วงเวลาเดียวกันของปีที่แล้ว โดยหน่วยจำหน่ายกลุ่มบ้านอยู่อาศัยมีการขยายตัวทั้งในพื้นที่ของ กฟน. และ กฟภ. สำหรับหน่วยจำหน่ายกลุ่มธุรกิจมีการขยายตัวในพื้นที่จำหน่ายของทุกการไฟฟ้า ในขณะที่หน่วยจำหน่ายกลุ่มอุตสาหกรรมมีการขยายตัวในพื้นที่จำหน่ายของ กฟน. และ กฟภ. เท่านั้น สำหรับหน่วยจำหน่ายสาขาธุรกิจของประเทศที่มีอัตราการขยายตัวสูงสุด 5 อันดับ ได้แก่ การจำหน่ายไฟฟ้าและประปา สุขาภิบาล บริการขนส่งทางอากาศ โกดังเก็บสินค้า และร้านขายส่ง ตามลำดับ สำหรับหน่วยจำหน่ายสาขาอุตสาหกรรมของประเทศที่มีอัตราการขยายตัวสูงสุด 5 อันดับ ได้แก่ การผลิตเหล็กและโลหะพื้นฐาน โรงไม้และเครื่องเรือน โรงกลั่นน้ำมันปิโตรเลียม เคมีภัณฑ์และยางสังเคราะห์ และผลิตภัณฑ์ยาง ตามลำดับ

	เดือน ก.ย. 59			ม.ค. - ก.ย. 59		
	ล้านหน่วย	เพิ่ม/ลด (ร้อยละ)	สัดส่วน (ร้อยละ)	ล้านหน่วย	เพิ่ม/ลด (ร้อยละ)	สัดส่วน (ร้อยละ)
บ้านอยู่อาศัย	3,720.68	5.07	24.59	34,309.64	8.25	25.25
ธุรกิจ	3,751.40	4.80	24.79	33,682.44	6.57	24.79
อุตสาหกรรม	6,711.20	3.67	44.35	59,465.68	3.18	43.76
อื่นๆ	949.38	2.20	6.27	8,425.43	4.61	6.20
<b>รวม</b>	<b>15,132.66</b>	<b>4.20</b>	<b>100.00</b>	<b>135,883.19</b>	<b>5.35</b>	<b>100.00</b>

ภาพรวมการจำหน่ายไฟฟ้าของประเทศไทยสะสม ม.ค. - ก.ย. 59 ขยายตัวเมื่อเปรียบเทียบกับช่วงเวลาเดียวกันของปีที่แล้วร้อยละ 5.35 หากเปรียบเทียบการจำหน่ายไฟฟ้าสะสมระหว่าง 3 การไฟฟ้า พบว่าหน่วยจำหน่ายสะสมของ กฟน. และ กฟภ. ขยายตัวเมื่อเปรียบเทียบกับช่วงเวลาเดียวกันของปีที่แล้ว ในขณะที่หน่วยจำหน่ายสะสมของ กฟผ. ให้แก่ลูกค้าตรงภายในประเทศหดตัว หากพิจารณาการจำหน่ายไฟฟ้าจำแนกตามกลุ่มเศรษฐกิจหลักพบว่า หน่วยจำหน่ายของประเทศสะสมมีการขยายตัวเมื่อเปรียบเทียบกับช่วงเวลาเดียวกันของปีที่แล้วทั้งกลุ่มบ้านอยู่อาศัย ธุรกิจ และอุตสาหกรรม โดยกลุ่มบ้านอยู่อาศัยมีอัตราการขยายตัวสูงสุด หน่วยจำหน่ายสะสมกลุ่มบ้านอยู่อาศัยมีการขยายตัวทั้งในพื้นที่ของ กฟน. และ กฟภ. สำหรับหน่วยจำหน่ายสะสมกลุ่มธุรกิจ มีการขยายตัวในพื้นที่จำหน่ายของทุกการไฟฟ้า และหน่วยจำหน่ายสะสมกลุ่มอุตสาหกรรมมีการขยายตัวเฉพาะในพื้นที่ของ กฟน. และ กฟภ. เท่านั้น สำหรับหน่วยจำหน่ายสะสมสาขาธุรกิจของประเทศที่มีอัตราการขยายตัวสูงสุด 5 อันดับ ได้แก่ บริการขนส่งทางอากาศ การจำหน่ายไฟฟ้าและประปา สุขาภิบาล อพาร์ทเมนต์และเกสต์เฮ้าส์ และโกดังเก็บสินค้า ตามลำดับ สำหรับหน่วยจำหน่ายสะสมสาขาอุตสาหกรรมของประเทศที่มีอัตราการขยายตัวสูงสุด 5 อันดับ ได้แก่ โรงกลั่นน้ำมันปิโตรเลียม การผลิตไฟฟ้า ผลิตภัณฑ์ยาง เครื่องดื่ม และเครื่องประดับและกีฬา ตามลำดับ

<sup>6</sup> พิจารณาเฉพาะหน่วยจำหน่ายของ กฟน. กฟภ. และหน่วยจำหน่ายของ กฟผ. แก่ลูกค้าตรงที่อยู่ในประเทศไทย โดยไม่รวมผู้ใช้ไฟฟ้าที่ผลิตไฟฟ้าใช้เอง (Self Generation) และไม่รวมไฟฟรี (เช่น ไฟสาธารณะ เป็นต้น)

## อัตราการเติบโต และสัดส่วนหน่วยขายของหน่วยสาขาธุรกิจ และอุตสาหกรรม ที่มีสัดส่วนสูง 10 อันดับแรก

	กลุ่มธุรกิจ	สัดส่วนต่อ ธุรกิจ ม.ค.-ก.ย.	ร้อยละ		กลุ่มอุตสาหกรรม	สัดส่วนต่อ อุตสาหกรรม ม.ค.-ก.ย.	ร้อยละ	
			อัตราเพิ่ม/ลด				อัตราเพิ่ม/ลด	
		(ร้อยละ)	ก.ย.	ม.ค.- ก.ย.	(ร้อยละ)	ก.ย.	ม.ค.- ก.ย.	
1	ห้างสรรพสินค้า	11.36	3.31	4.53	อาหารแปรรูป	10.85	2.01	5.23
2	อพาร์ทเมนท์/เกสต์เฮ้าส์	10.07	6.70	11.03	ผลิตเหล็กและโลหะพื้นฐาน	8.83	20.16	4.76
3	ร้านขายปลีก	8.48	4.67	7.37	ผลิตแก้วและอลูมิเนียม	8.93	-6.13	-2.13
4	โรงแรม	7.84	5.50	7.84	อุปกรณ์อิเล็กทรอนิกส์	8.56	1.62	-0.04
5	สถานศึกษา	7.05	1.70	5.35	สิ่งทอ	7.35	-2.12	-1.16
6	อาคารสำนักงานให้เช่า	6.72	-0.23	2.34	ยานยนต์	7.21	2.83	4.23
8	ราชการ	6.28	3.30	5.48	เกษตรและเหมืองแร่	6.81	2.52	4.17
7	ร้านขายส่ง	6.15	7.99	9.11	อุตสาหกรรมโลหะเครื่องจักร	6.52	3.42	1.53
9	โรงพยาบาลทั่วไป	5.99	3.62	6.61	พลาสติก	6.20	6.19	5.29
10	โกดังเก็บสินค้า	4.44	9.19	10.97	ผลิตภัณฑ์ยาง	4.33	7.90	9.49

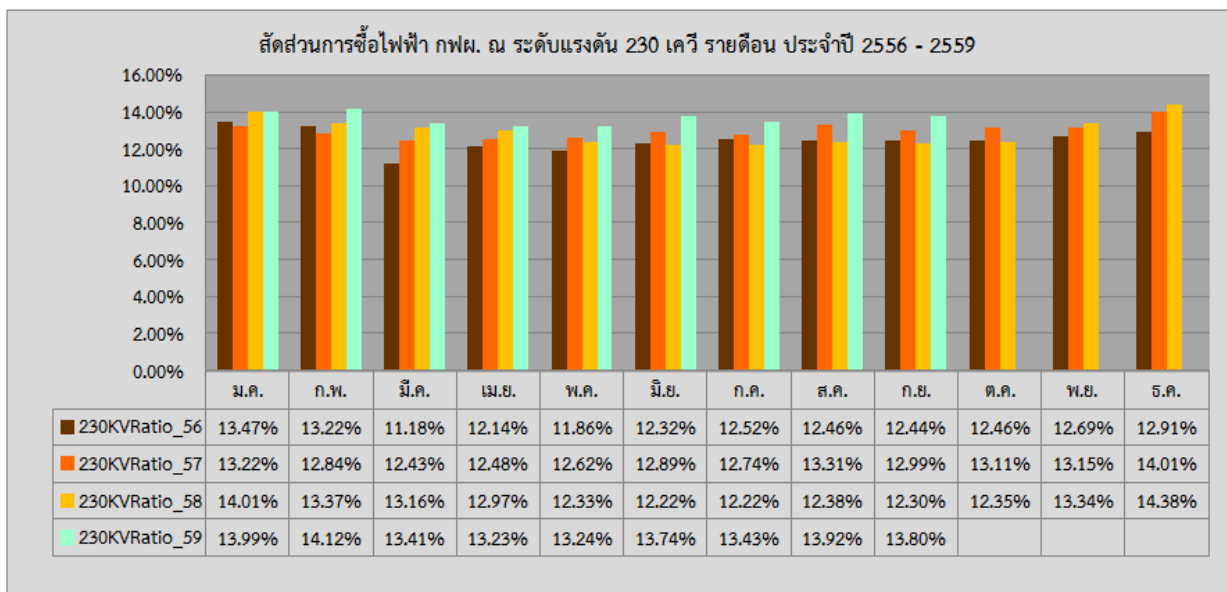
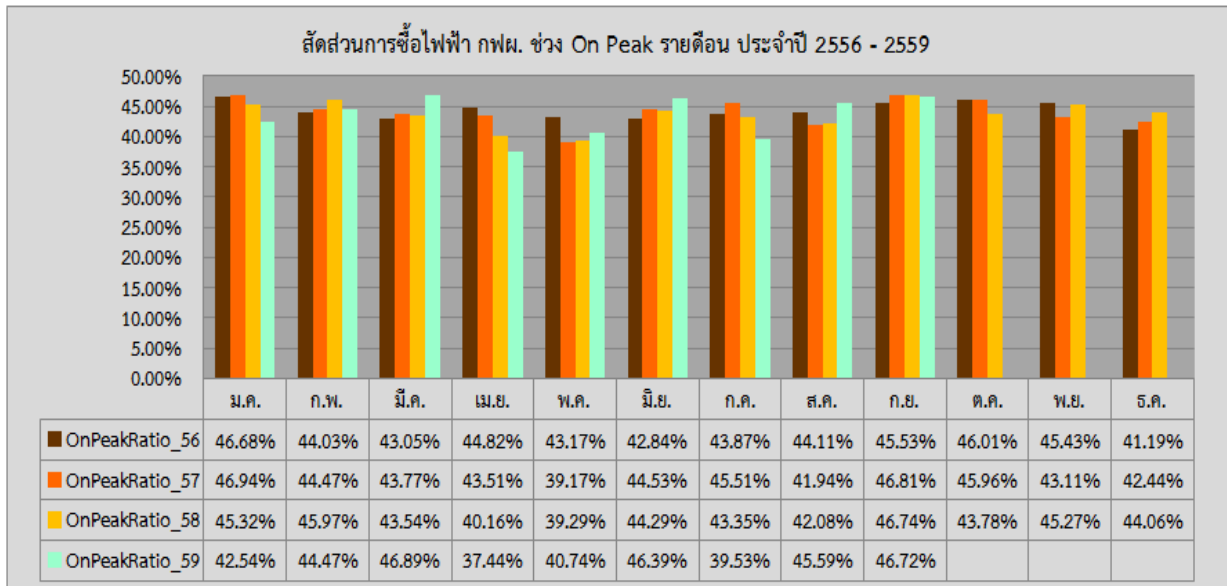
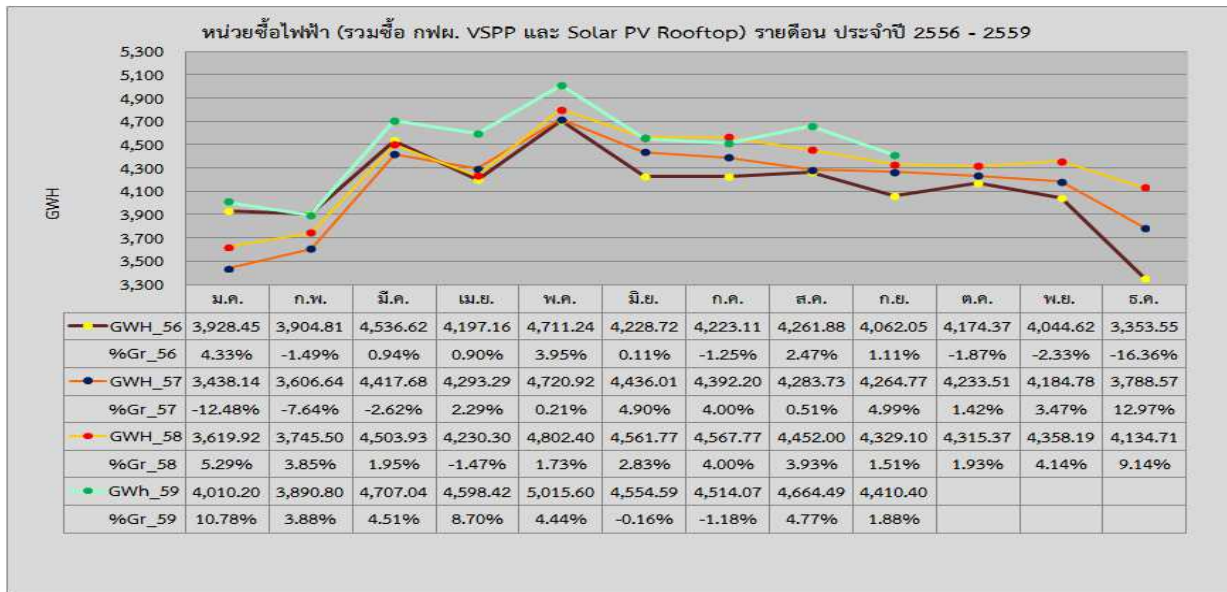
## 2. การใช้ไฟฟ้าของการไฟฟ้านครหลวง

### 2.1 การซื้อไฟฟ้า และความต้องการพลังไฟฟ้าสูงสุด

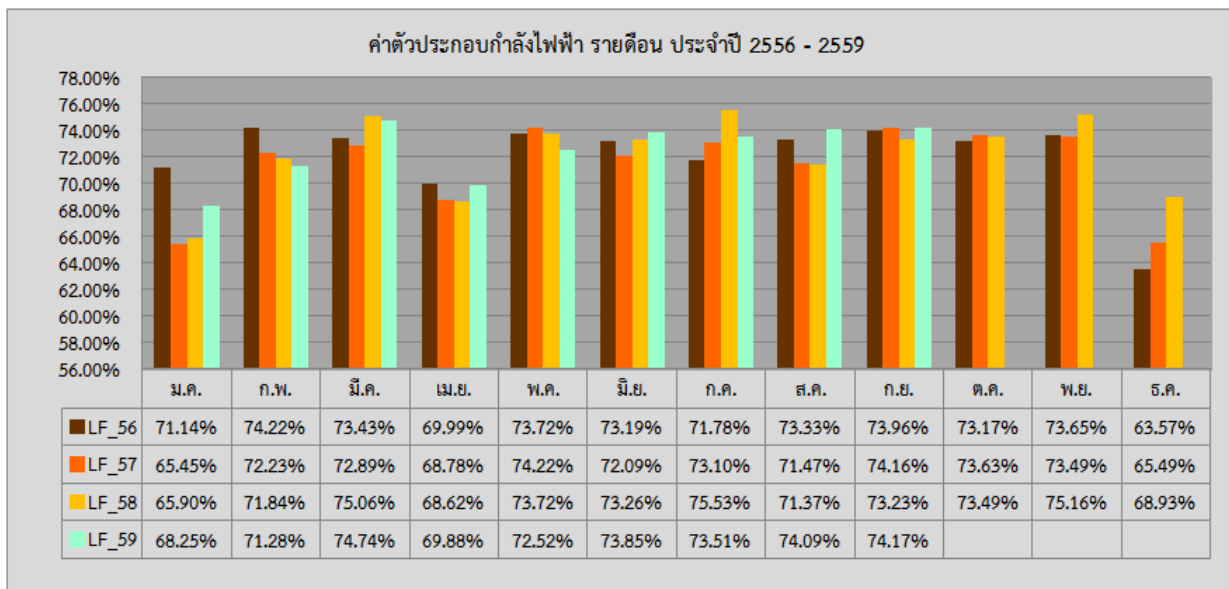
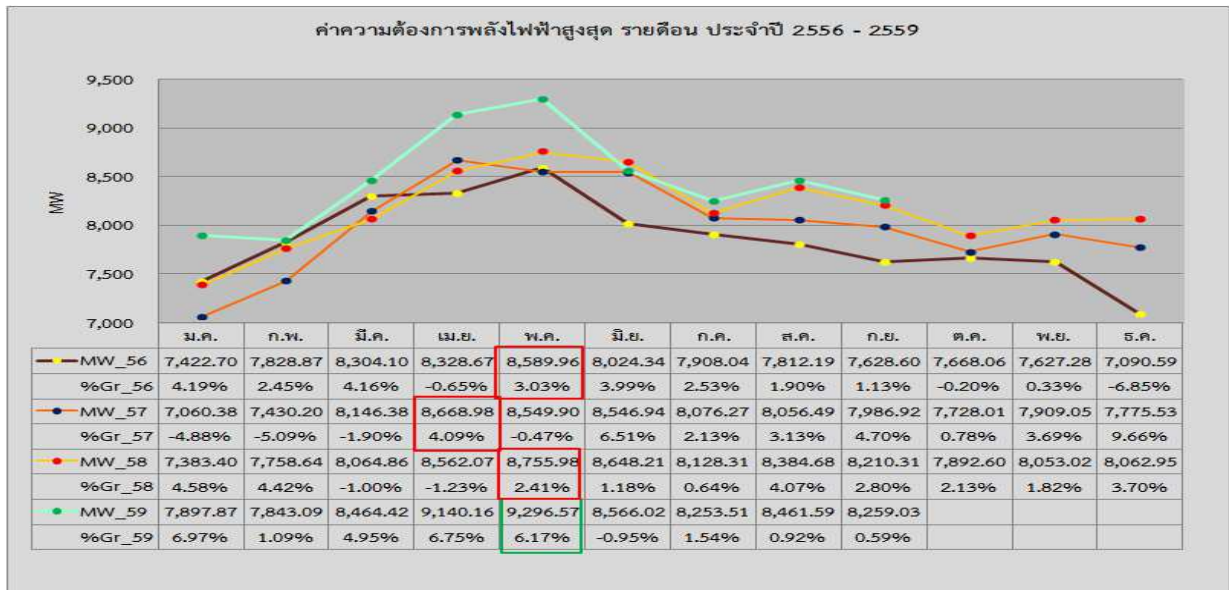
● หน่วยซื้อไฟฟ้าของ กฟน. ประจำเดือน ก.ย. 59 เท่ากับ 4,410.40 ล้านหน่วย เพิ่มขึ้นร้อยละ 1.88 เมื่อเปรียบเทียบกับเดือนเดียวกันของปีที่แล้ว จำแนกเป็นหน่วยซื้อไฟฟ้าจาก กฟผ. และหน่วยที่รับซื้อจาก VSPP เท่ากับ 4,396.44 และ 13.96 ล้านหน่วย ตามลำดับ สำหรับหน่วยซื้อสะสม ม.ค. – ก.ย. 59 เท่ากับ 40,365.61 ล้านหน่วย เพิ่มขึ้นร้อยละ 4.00 เมื่อเปรียบเทียบกับช่วงเวลาเดียวกันของปีที่แล้วคิดเป็นหน่วยซื้อไฟฟ้าจาก กฟผ. และหน่วยที่รับซื้อจาก VSPP เท่ากับ 40,279.21 และ 86.40 ล้านหน่วย ตามลำดับ

การซื้อไฟฟ้าจาก กฟผ. ประจำเดือน ก.ย. 59 มีสัดส่วนการซื้อไฟฟ้าในช่วง On Peak เท่ากับ ร้อยละ 46.72 ลดลงเมื่อเปรียบเทียบกับเดือนเดียวกันของปีที่แล้ว ซึ่งสัดส่วนดังกล่าวอยู่ที่ระดับร้อยละ 46.74 สำหรับสัดส่วน On Peak ของหน่วยซื้อ กฟผ. สะสม ม.ค. – ก.ย. 59 เท่ากับร้อยละ 43.33 เพิ่มขึ้นเมื่อเปรียบเทียบกับช่วงเวลาเดียวกันของปีที่แล้ว ซึ่งสัดส่วนดังกล่าวอยู่ที่ระดับร้อยละ 43.30

สำหรับสัดส่วนการซื้อไฟฟ้า กฟผ. ณ ระดับแรงดัน 230 เควี ในเดือน ก.ย. 59 เท่ากับร้อยละ 13.80 เพิ่มขึ้นเมื่อเปรียบเทียบกับช่วงเวลาเดียวกันของปีที่แล้ว ซึ่งสัดส่วนดังกล่าวอยู่ที่ระดับร้อยละ 12.30 สำหรับสัดส่วนการซื้อไฟฟ้า ณ ระดับแรงดัน 230 เควี ของหน่วยซื้อไฟฟ้าจาก กฟผ. สะสม ม.ค. – ก.ย. 59 เท่ากับ ร้อยละ 13.64 เพิ่มขึ้นเมื่อเปรียบเทียบกับช่วงเวลาเดียวกันของปีที่แล้ว ซึ่งสัดส่วนดังกล่าวอยู่ที่ระดับร้อยละ 12.73



● ค่าความต้องการพลังไฟฟ้าสูงสุดของ กฟน. ประจำเดือน ก.ย. 59 เกิดขึ้นในวันอังคารที่ 6 ก.ย. 59 (14.30 น.) มีค่า 8,259.03 เมกะวัตต์ เพิ่มขึ้นเมื่อเปรียบเทียบกับเดือนเดียวกันของปีที่แล้วร้อยละ 0.59 ค่าตัวประกอบการใช้ไฟฟ้า (Load Factor) ของ กฟน. เพิ่มขึ้นจากช่วงเวลาเดียวกันของปีที่แล้ว โดยค่า Load Factor เพิ่มขึ้นจากร้อยละ 73.23 ในเดือน ก.ย. 58 เป็นร้อยละ 74.17 ในเดือน ก.ย. 59 สำหรับค่าความต้องการพลังไฟฟ้าสูงสุดของ กฟน. 9 เดือน (ม.ค. - ก.ย.) ของปี 59 เกิดขึ้นเมื่อวันพฤหัสบดีที่ 12 พ.ค. 59 (14.00 น.) มีค่า 9,296.57 เมกะวัตต์ ซึ่งยังอยู่ในระดับสูงกว่าค่าความต้องการพลังไฟฟ้าสูงสุดประจำปี 58 ร้อยละ 6.17<sup>7</sup>



<sup>7</sup> ค่าความต้องการพลังไฟฟ้าสูงสุดของ กฟน. ประจำปี 58 เกิดขึ้นในวันที่ 8 พ.ค. 58 (14.00 น.) และค่าความต้องการพลังไฟฟ้าสูงสุดประจำเดือน ก.ย. 58 เกิดขึ้นเมื่อวันที่ 21 ก.ย. 58 (14.30 น.)

ตารางค่าความต้องการพลังไฟฟ้าสูงสุด และค่าตัวประกอบกำลังไฟฟ้าประจำปี 2554 – 2559

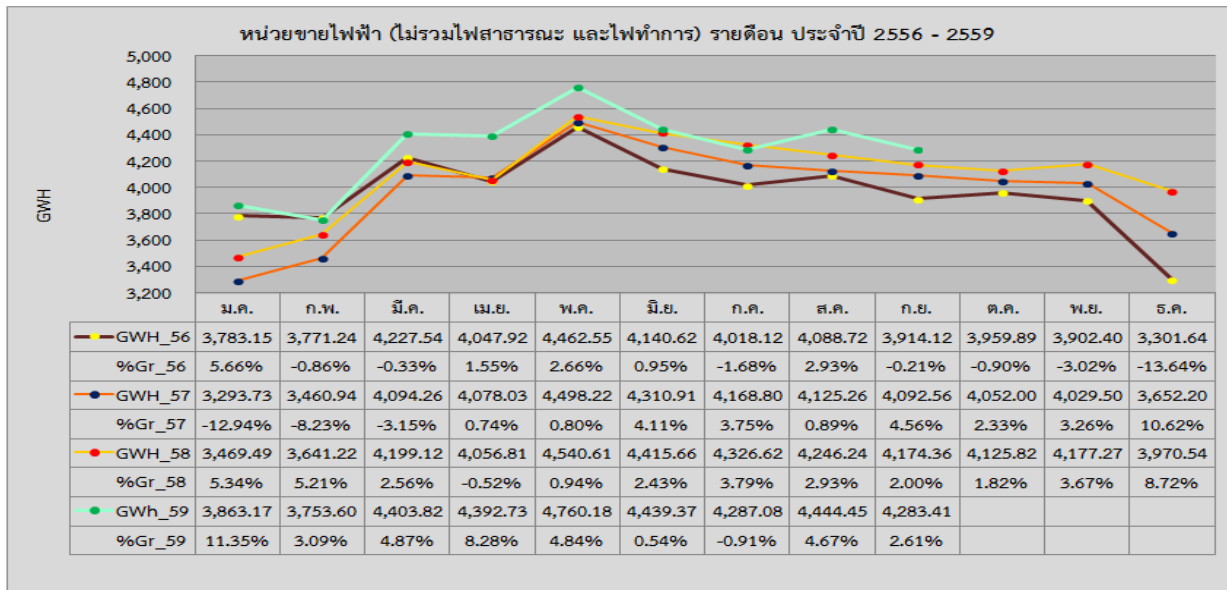
	2554	2555	2556	2557	2558	2559
ค่าความต้องการพลังไฟฟ้าสูงสุด (เมกะวัตต์)	7,857.75	8,382.83	8,589.96	8,668.98	8,755.98	9,296.57
เวลาเกิดค่าความต้องการพลังไฟฟ้าสูงสุด	พ. 4 พ.ค. 54 (14.00 น.)	พฤ. 26 พ.ค. 55 (14.30 น.)	พฤ. 16 พ.ค. 56 (14.00 น.)	พ. 23 เม.ย. 57 (14.30 น.)	ศ. 8 พ.ค. 58 (14.00 น.)	พฤ. 12 พ.ค. 59 (14.00 น.)
อัตราเติบโตเมื่อเปรียบเทียบกับปีก่อนหน้า (ร้อยละ)	-2.71	6.68	2.47	0.92	1.00	6.17
Load Factor (ร้อยละ)	66.50	67.90	65.95	65.92	67.30	

2.2 การจำหน่ายไฟฟ้า อัตราสูญเสีย และจำนวนผู้ใช้ไฟฟ้า

● หน่วยจำหน่ายไฟฟ้า กฟน. ในเดือน ก.ย. 59 เท่ากับ 4,283.41 ล้านหน่วย เพิ่มขึ้นเมื่อเปรียบเทียบกับเดือนเดียวกันของปีที่แล้วร้อยละ 2.61 สำหรับหน่วยจำหน่ายไฟฟ้าสะสม ม.ค. – ก.ย. 59 เท่ากับ 38,627.81 ล้านหน่วย เพิ่มขึ้นเมื่อเปรียบเทียบกับช่วงเวลาเดียวกันของปีที่แล้วร้อยละ 4.20

● หน่วยจำหน่ายไฟฟ้า กฟน. จำแนกเป็น 4 กลุ่ม ในเดือน ก.ย. 59 กลุ่มบ้านอยู่อาศัย ธุรกิจ อุตสาหกรรม และราชการและองค์กรที่ไม่แสวงหากำไร เท่ากับ 1,135.58 1,747.99 1,197.03 และ 202.81 ล้านหน่วย ตามลำดับ เมื่อเปรียบเทียบกับเดือนเดียวกันของปีที่แล้วพบว่าหน่วยจำหน่ายกลุ่มบ้านอยู่อาศัย ธุรกิจ และอุตสาหกรรมขยายตัวด้วยอัตราร้อยละ 3.56 3.01 และ 1.61 ตามลำดับ ในขณะที่กลุ่มราชการและองค์กรที่ไม่แสวงหากำไร หดตัวด้วยอัตราร้อยละ 0.01 สำหรับหน่วยจำหน่ายรายสาขาย่อยกลุ่มธุรกิจที่มีอัตราเติบโตสูงสุด 5 อันดับ ในเดือน ก.ย. 59 ได้แก่ สุขาภิบาล บริการขนส่งทางอากาศ โกดังเก็บสินค้า บริการโทรศัพท์ และอพาร์ทเมนต์และเกสต์เฮ้าส์ ตามลำดับ ในขณะที่หน่วยจำหน่ายรายสาขาย่อยกลุ่มอุตสาหกรรมที่มีอัตราการหดตัวสูงสุด 5 อันดับ ในเดือน ก.ย. 59 ได้แก่ เครื่องดื่ม เกษตรและเหมืองแร่ การผลิตเหล็กและโลหะพื้นฐาน อาหารอื่นๆ และการผลิตแก้วและโลหะ ตามลำดับ

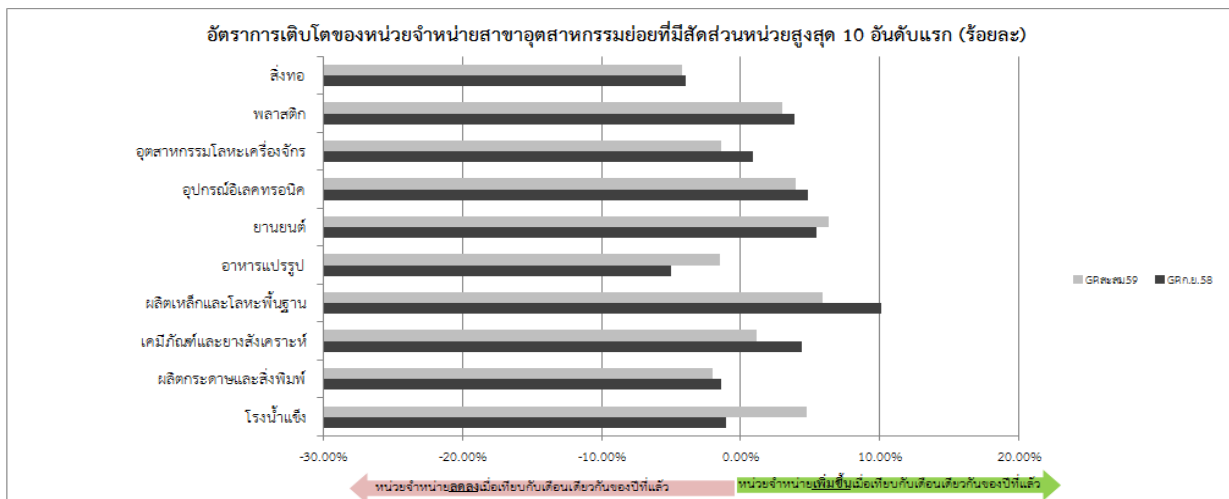
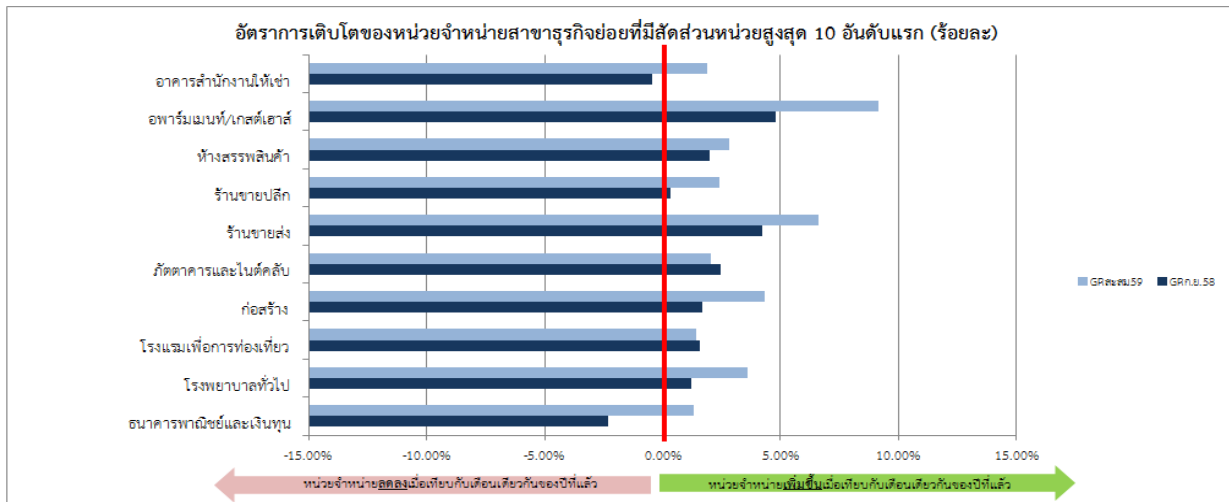
สำหรับหน่วยจำหน่ายสะสม 9 เดือน (ม.ค. – ก.ย. 59) กลุ่มบ้านอยู่อาศัย กลุ่มธุรกิจ กลุ่มอุตสาหกรรม และกลุ่มราชการและองค์กรที่ไม่แสวงหากำไร เท่ากับ 10,518.46 15,707.29 10,652.38 และ 1,749.68 ล้านหน่วย ตามลำดับ เมื่อเปรียบเทียบกับช่วงเวลาเดียวกันของปีที่แล้วพบว่าหน่วยจำหน่ายสะสมทุกกลุ่มเศรษฐกิจหลักมีการขยายตัวในอัตราร้อยละ 6.88 4.83 1.00 และ 3.02 ตามลำดับ หน่วยจำหน่ายรายสาขาย่อยของกลุ่มธุรกิจที่มีการขยายตัวสูงสุด 5 อันดับ ในช่วง 9 เดือนแรกของปี 59 ได้แก่ สุขาภิบาล บริการขนส่งทางอากาศ อพาร์ทเมนต์และเกสต์เฮ้าส์ บริการโทรศัพท์ และโกดังเก็บสินค้า ตามลำดับ สำหรับหน่วยจำหน่ายรายสาขาย่อยกลุ่มอุตสาหกรรมที่มีการขยายตัวสูงสุด 5 อันดับ ในช่วง 9 เดือนแรกของปี 59 ได้แก่ อาหารแปรรูป เกษตรและเหมืองแร่ การผลิตเหล็กและโลหะพื้นฐาน เครื่องประดับและกีฬา และเครื่องดื่ม ตามลำดับ



● สำหรับหน่วยจำหน่ายของธุรกิจที่มีสัดส่วนหน่วยใช้ไฟฟ้าสูงสุด 10 อันดับ เดือน ก.ย. 59 มีอัตราการเติบโตเมื่อเปรียบเทียบกับช่วงเวลาเดียวกันของปีที่แล้วเกือบทุกสาขา สาขาที่มีอัตราขยายตัวสูงสุด 3 อันดับ ได้แก่ อพาร์ทเมนต์และเกสต์เฮ้าส์ ร้านอาหารส่ง และก่อสร้าง ในอัตราร้อยละ 4.81 4.20 และ 2.44 ตามลำดับ ในขณะที่สาขาที่มีอัตราการขยายตัวติดลบคือ ธนาคารพาณิชย์และเงินทุน และอาคารสำนักงานให้เช่า ด้วยอัตราติดลบ 2.29 และ 0.45 ตามลำดับ สำหรับหน่วยจำหน่ายสะสม ม.ค. – ก.ย. 59 ของสาขาธุรกิจที่มีสัดส่วนหน่วยใช้ไฟฟ้าสูงมีการขยายตัวเมื่อเปรียบเทียบกับช่วงเวลาเดียวกันของปีที่แล้วทุกสาขา สาขาที่หน่วยจำหน่ายเพิ่มขึ้นสูงสุด 3 อันดับ ได้แก่ อพาร์ทเมนต์และเกสต์เฮ้าส์ ร้านอาหารส่ง และภัตตาคารและไนต์คลับ ในอัตราร้อยละ 9.14 6.62 และ 4.35 ตามลำดับ

● หน่วยจำหน่ายของอุตสาหกรรมที่มีสัดส่วนหน่วยใช้ไฟฟ้าสูงสุด 10 อันดับ เดือน ก.ย. 59 ขยายตัวเมื่อเปรียบเทียบกับเดือนเดียวกันของปีที่แล้ว 6 สาขา สาขาที่มีอัตราเติบโตสูงสุด 3 สาขา ได้แก่ การผลิตเหล็กและโลหะพื้นฐาน อาหารแปรรูป และอุปกรณ์อิเล็กทรอนิกส์ ในอัตราร้อยละ 10.10 5.43 และ 4.86 ตามลำดับ ในขณะที่สาขาที่มีอัตราหดตัว ได้แก่ ยานยนต์ สิ่งทอ การผลิตกระดาษและสิ่งพิมพ์ และโรงน้ำแข็ง ซึ่งหดตัวด้วยอัตราร้อยละ 5.00 3.93 1.40 และ 1.09 ตามลำดับ สำหรับหน่วยจำหน่ายสะสม ม.ค. ถึง ก.ย. 59 ของสาขาอุตสาหกรรมที่มีสัดส่วนหน่วยใช้ไฟฟ้าสูงสุด 10 อันดับ ขยายตัวเมื่อเปรียบเทียบกับช่วงเวลาเดียวกันของปีที่แล้ว 6 สาขา โดยสาขาที่ขยายตัวสูงสุด 3 สาขา ได้แก่ อาหารแปรรูป การผลิตเหล็กและโลหะพื้นฐาน และโรงน้ำแข็ง ด้วยอัตราร้อยละ 6.33 5.92 และ 4.71 ตามลำดับ ในขณะที่สาขาที่มีอัตราการหดตัว ได้แก่ สิ่งทอ การผลิตกระดาษและสิ่งพิมพ์ ยานยนต์ และอุตสาหกรรมโลหะและเครื่องจักร ซึ่งหดตัวในอัตราร้อยละ 4.24 1.99 1.50 และ 1.44 ตามลำดับ

2559	ม.ค.	ก.พ.	มี.ค.	เม.ย.	พ.ค.	มิ.ย.	ก.ค.	ส.ค.	ก.ย.	ต.ค.	พ.ย.	ธ.ค.	สะสม 9 เดือน
<b>หน่วยจำหน่าย 4 กลุ่มรายเดือน (ล้านบาท)</b>													
บ้านอยู่อาศัย	987.47	944.76	1,157.50	1,325.06	1,403.42	1,214.73	1,141.85	1,208.09	1,135.58				10,518.46
ธุรกิจ	1,595.72	1,532.10	1,784.13	1,787.24	1,897.68	1,787.78	1,755.24	1,819.41	1,747.99				15,707.29
อุตสาหกรรม	1,107.17	1,109.38	1,261.83	1,089.11	1,252.96	1,232.81	1,198.58	1,203.51	1,197.03				10,652.38
ราชการและองค์กรฯ	172.81	167.36	200.36	191.32	206.12	204.05	191.41	213.44	202.81				1,749.68
<b>รวม</b>	<b>3,863.17</b>	<b>3,753.60</b>	<b>4,403.82</b>	<b>4,392.73</b>	<b>4,760.18</b>	<b>4,439.37</b>	<b>4,287.08</b>	<b>4,444.45</b>	<b>4,283.41</b>				<b>38,627.81</b>
<b>GR หน่วยจำหน่าย 4 กลุ่มรายเดือน (%)</b>													
บ้านอยู่อาศัย	24.91	4.65	7.73	14.44	9.63	-2.02	-0.66	5.05	3.56				6.88
ธุรกิจ	12.04	4.29	5.33	7.98	4.77	1.68	0.38	5.42	3.01				4.83
อุตสาหกรรม	0.50	0.49	1.75	2.51	0.32	1.40	-2.01	2.64	1.61				1.00
ราชการและองค์กรฯ	12.98	1.20	5.12	5.56	2.94	1.08	-6.81	7.90	-0.01				3.02
<b>รวม</b>	<b>11.35</b>	<b>3.09</b>	<b>4.87</b>	<b>8.28</b>	<b>4.84</b>	<b>0.54</b>	<b>-0.91</b>	<b>4.67</b>	<b>2.61</b>				<b>4.20</b>



● หน่วยจำหน่ายจำแนกตามประเภทอัตราค่าไฟฟ้าประจำเดือน ก.ย. 59 ของผู้ใช้ไฟฟ้าประเภทบ้านอยู่อาศัย กิจกรรมขนาดเล็ก กิจกรรมขนาดกลาง กิจกรรมขนาดใหญ่ กิจกรรมเฉพาะอย่าง องค์กรที่ไม่แสวงหากำไร และไฟฟ้าชั่วคราว มีค่า 1,079.48 675.81 739.55 1,567.35 174.57 11.04 และ 35.61 ล้านบาท ตามลำดับ เมื่อเปรียบเทียบกับเดือนเดียวกันของปีที่แล้วพบว่า หน่วยจำหน่ายขยายตัวเกือบทุกประเภทอัตราค่าไฟฟ้า โดยประเภทที่มีอัตราการขยายตัวสูงสุด 3 อันดับ ได้แก่ องค์กรที่ไม่แสวงหากำไร กิจกรรมขนาดใหญ่ และบ้านอยู่อาศัย ในอัตราร้อยละ 17.10 4.18 และ 3.74 ตามลำดับ ยกเว้น กิจกรรมขนาดกลาง ซึ่งหน่วยจำหน่ายหดตัวในอัตราร้อยละ 1.91 ในช่วง ม.ค. – ก.ย. ประจำปี 59 ผู้ใช้ไฟฟ้าประเภทบ้านอยู่อาศัย กิจกรรมขนาดเล็ก กิจกรรมขนาดกลาง กิจกรรมขนาดใหญ่ กิจกรรมเฉพาะอย่าง องค์กรที่ไม่แสวงหากำไร และไฟฟ้าชั่วคราว มีค่า 10,001.70 6,100.20 6,609.05 13,868.62 1,644.61 92.98 และ 310.65 ล้านบาท ตามลำดับ เมื่อเปรียบเทียบกับช่วงเวลาเดียวกันของปีที่แล้วพบว่าหน่วยจำหน่ายสะสมมีการขยายตัวเกือบทุกประเภทอัตราค่าไฟฟ้า สำหรับประเภทที่มีอัตราการขยายตัวสูงสุด 3 อันดับ ได้แก่ องค์กรที่ไม่แสวงหากำไร บ้านอยู่อาศัย และกิจกรรมขนาดเล็ก ในอัตราร้อยละ 16.40 7.12 และ 5.09 ตามลำดับ ยกเว้นกิจกรรมขนาดกลาง ซึ่งหน่วยจำหน่ายสะสมหดตัวในอัตราร้อยละ 1.43

2559	ม.ค.	ก.พ.	มี.ค.	เม.ย.	พ.ค.	มิ.ย.	ก.ค.	ส.ค.	ก.ย.	ต.ค.	พ.ย.	ธ.ค.	สะสม 9 เดือน
หน่วยจำหน่ายจำแนกตามประเภทอัตราค่าไฟฟ้า (ล้านบาท)													
RES	936.39	895.37	1,099.25	1,263.76	1,337.50	1,155.61	1,085.02	1,149.32	1,079.48				10,001.70
SGS	607.39	588.75	679.58	708.52	761.20	704.08	674.23	700.64	675.81				6,100.20
MGS	672.03	660.82	775.41	710.24	788.45	762.75	738.54	761.26	739.55				6,609.05
LGS	1,440.11	1,410.81	1,613.44	1,470.65	1,620.07	1,589.32	1,558.51	1,598.36	1,567.35				13,868.62
SPC	167.27	157.90	191.83	195.80	205.57	179.41	184.94	187.32	174.57				1,644.61
NPO	8.53	8.58	10.08	10.41	11.06	10.81	10.90	11.57	11.04				92.98
TEMP	31.45	31.37	34.23	33.35	36.33	37.39	34.94	35.98	35.61				310.65
<b>รวม</b>	<b>3,863.17</b>	<b>3,753.60</b>	<b>4,403.82</b>	<b>4,392.73</b>	<b>4,760.18</b>	<b>4,439.37</b>	<b>4,287.08</b>	<b>4,444.45</b>	<b>4,283.41</b>				<b>38,627.81</b>
Growth หน่วยจำหน่ายจำแนกตามประเภทอัตราค่าไฟฟ้า (%)													
RES	25.55	4.89	7.99	14.79	9.92	-1.94	-0.56	5.28	3.74				7.12
SGS	16.21	3.26	6.29	9.82	6.72	0.17	-0.71	4.12	2.56				5.09
MGS	3.99	-1.93	0.04	1.09	-2.94	-2.75	-7.31	0.22	-1.91				-1.43
LGS	5.26	4.36	4.88	6.36	4.43	4.61	2.00	7.15	4.18				4.78
SPC	11.42	2.93	2.01	8.36	2.74	-3.04	-0.79	1.46	1.09				2.72
NPO	25.63	18.34	77.46	-11.70	9.83	14.76	9.66	21.53	17.10				16.40
TEMP	5.86	0.97	-1.33	1.24	-0.79	2.97	-1.13	-0.69	3.37				1.07
<b>รวม</b>	<b>11.35</b>	<b>3.09</b>	<b>4.87</b>	<b>8.28</b>	<b>4.84</b>	<b>0.54</b>	<b>-0.91</b>	<b>4.67</b>	<b>2.61</b>				<b>4.20</b>

● หน่วยจำหน่ายจำแนกตามจังหวัดประจำเดือน ก.ย. 59 ของกรุงเทพฯ นนทบุรี และสมุทรปราการ มีค่า 3,017.36 406.42 และ 859.63 ล้านบาท ตามลำดับ เมื่อเปรียบเทียบกับเดือนเดียวกันของปีที่แล้ว หน่วยจำหน่ายในทุกจังหวัดขยายตัว ด้วยอัตราร้อยละ 1.15 6.50 และ 6.16 ตามลำดับ สำหรับหน่วยจำหน่ายสะสมจำแนกตามจังหวัดในช่วง ม.ค. – ก.ย. ประจำปี 59 ของกรุงเทพฯ นนทบุรี และสมุทรปราการ มีค่า 27,534.09 3,625.99 และ 7,467.73 ล้านบาท ตามลำดับ เมื่อเปรียบเทียบกับช่วงเวลาเดียวกันของปีที่แล้วพบว่า หน่วยจำหน่ายสะสมมีการขยายตัวทุกจังหวัด ด้วยอัตราร้อยละ 3.55 7.96 และ 4.87 ตามลำดับ



2559	ม.ค.	ก.พ.	มี.ค.	เม.ย.	พ.ค.	มิ.ย.	ก.ค.	ส.ค.	ก.ย.	ต.ค.	พ.ย.	ธ.ค.	สะสม 9 เดือน
หน่วยจำหน่ายจำแนกตามจังหวัด (ล้านบาท)													
กรุงเทพฯ	2,764.73	2,665.66	3,136.48	3,180.10	3,406.89	3,146.60	3,046.97	3,169.30	3,017.36				27,534.09
นนทบุรี	349.06	339.94	404.25	428.31	461.95	419.57	398.41	418.08	406.42				3,625.99
สมุทรปราการ	749.38	748.00	863.09	784.32	891.34	873.20	841.70	857.07	859.63				7,467.73
รวม	3,863.17	3,753.60	4,403.82	4,392.73	4,760.18	4,439.37	4,287.08	4,444.45	4,283.41				38,627.81
GR หน่วยจำหน่ายจำแนกตามจังหวัด (%)													
กรุงเทพฯ	12.47	3.61	3.52	8.01	4.00	-0.88	-2.00	4.15	1.15				3.55
นนทบุรี	18.23	4.59	8.54	13.95	11.04	2.62	1.34	7.11	6.50				7.96
สมุทรปราการ	4.65	0.62	8.32	6.48	5.01	4.91	2.12	5.42	6.16				4.87
รวม	11.35	3.09	4.87	8.28	4.84	0.54	-0.91	4.67	2.61				4.20

● หน่วยไฟฟ้าสาธารณะประจำเดือน ก.ย. 59 เท่ากับ 39.01 ล้านหน่วย คิดเป็นสัดส่วนร้อยละ 3.61 ของหน่วยจำหน่ายประเภทบ้านอยู่อาศัย เมื่อเปรียบเทียบกับเดือนเดียวกันของปีที่แล้ว<sup>8</sup> พบว่าหน่วยไฟฟ้าสาธารณะ เพิ่มขึ้นร้อยละ 7.79 สำหรับหน่วยไฟฟ้าสาธารณะสะสม 9 เดือน (ม.ค. – ก.ย. 59) เท่ากับ 353.45 ล้านหน่วย คิดเป็นสัดส่วนร้อยละ 3.53 ของหน่วยจำหน่ายประเภทบ้านอยู่อาศัย เมื่อเปรียบเทียบกับช่วงเวลาเดียวกันของปีที่แล้วพบว่าหน่วยไฟฟ้าสาธารณะสะสมเพิ่มขึ้นร้อยละ 8.69

ไฟฟ้าสาธารณะ รายเดือน (Gwh)													
	ม.ค.	ก.พ.	มี.ค.	เม.ย.	พ.ค.	มิ.ย.	ก.ค.	ส.ค.	ก.ย.	ต.ค.	พ.ย.	ธ.ค.	สะสม 9 เดือน
2557	33.68	30.89	34.22	33.19	34.31	33.69	34.97	35.03	34.17	35.49	34.47	35.70	304.15
2558	30.20	27.53	48.52	35.67	36.88	35.80	37.11	37.29	36.19	36.85	37.14	39.55	325.19
2559	39.63	37.13	39.76	38.54	40.15	39.01	40.10	40.12	39.01				353.45
สัดส่วนไฟฟ้าสาธารณะต่อหน่วยบ้านอยู่อาศัย รายเดือน (%)													
2557	4.94	3.92	3.54	2.96	2.84	2.99	3.39	3.49	3.46	3.68	3.55	4.24	3.41
2558	4.05	3.22	4.77	3.24	3.03	3.04	3.40	3.42	3.48	3.68	3.53	4.04	3.48
2559	4.23	4.15	3.62	3.05	3.00	3.38	3.70	3.49	3.61				3.53

● อัตราสูญเสียประจำเดือน ก.ย. 59 เท่ากับร้อยละ 1.92 อยู่ในระดับต่ำกว่าเดือนเดียวกันของปีที่แล้ว<sup>9</sup> ซึ่งอยู่ที่ระดับร้อยละ 2.67 สำหรับอัตราหน่วยสูญเสียสะสมระหว่างเดือน ม.ค. – ก.ย. 59 เท่ากับร้อยละ 3.36 อยู่ในระดับต่ำกว่าช่วงเวลาเดียวกันของปีที่แล้ว ซึ่งอัตราหน่วยสูญเสียสะสมเท่ากับร้อยละ 3.58

Loss รายเดือน (%)													
	ม.ค.	ก.พ.	มี.ค.	เม.ย.	พ.ค.	มิ.ย.	ก.ค.	ส.ค.	ก.ย.	ต.ค.	พ.ย.	ธ.ค.	
2557	3.16	3.10	6.48	4.17	3.92	1.99	4.22	2.81	3.17	3.38	2.81	2.58	
2558	3.25	1.99	5.61	3.19	4.61	2.35	4.40	3.71	2.67	3.46	3.23	2.96	
2559	2.58	2.51	5.52	3.57	4.23	1.59	4.08	3.78	1.92				
Loss สะสม (%)													
2557	3.16	3.13	4.42	4.35	4.25	3.85	3.91	3.77	3.70	3.67	3.59	3.51	
2558	3.25	2.61	3.75	3.60	3.83	3.57	3.69	3.69	3.58	3.57	3.54	3.49	
2559	2.58	2.55	3.66	3.64	3.77	3.40	3.50	3.53	3.36				

<sup>8</sup> กพน. มีการปรับปรุงหน่วยไฟฟ้าสาธารณะในปี 57 ย้อนหลังเพิ่มขึ้น 65.33 ล้านหน่วย ซึ่งเกิดจากไฟสาธารณะที่ได้ทำการทยอยบรรจบไฟแล้ว แต่ยั้งบันทึกบัญชีไม่ครบ

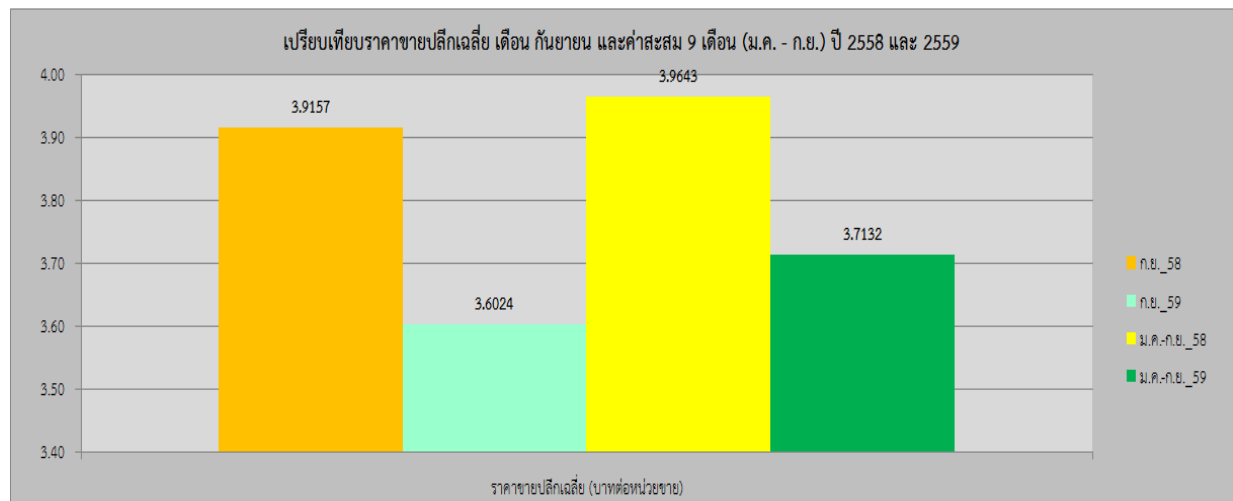
<sup>9</sup> กพน. มีการปรับปรุงข้อมูลอัตราสูญเสียในปี 57 ย้อนหลังซึ่งเป็นผลมาจากการปรับปรุงข้อมูลไฟสาธารณะเพิ่มขึ้น 65.33 ล้านหน่วย ซึ่งเกิดจากไฟสาธารณะที่ได้ทำการทยอยบรรจบไฟแล้ว แต่ยั้งบันทึกบัญชีไม่ครบ

● จำนวนผู้ใช้ไฟฟ้าประจำเดือน ก.ย. 59 เท่ากับ 3,605,591 ราย เพิ่มขึ้นในอัตราร้อยละ 3.21 เมื่อเปรียบเทียบกับเดือนเดียวกันของปีก่อนหน้า

จำนวนผู้ใช้ไฟฟ้า เฉพาะประเภท 1 - 8 (ราย)												
	ม.ค.	ก.พ.	มี.ค.	เม.ย.	พ.ค.	มิ.ย.	ก.ค.	ส.ค.	ก.ย.	ต.ค.	พ.ย.	ธ.ค.
2557	3,301,833	3,310,947	3,320,235	3,325,704	3,335,757	3,342,203	3,352,719	3,362,220	3,369,049	3,379,621	3,388,434	3,395,367
2558	3,407,130	3,415,015	3,425,355	3,432,115	3,439,225	3,449,821	3,464,297	3,477,296	3,494,279	3,504,103	3,514,432	3,522,038
2559	3,529,651	3,538,964	3,549,437	3,554,505	3,561,310	3,571,281	3,582,698	3,597,470				
Growth จำนวนผู้ใช้ไฟฟ้า เฉพาะประเภท 1 - 8 เปรียบเทียบกับเดือนเดียวกันปีก่อนหน้า (%)												
2557	3.11	3.09	3.17	3.26	3.28	3.18	3.24	3.15	3.00	2.99	3.01	3.03
2558	3.19	3.14	3.17	3.20	3.10	3.22	3.33	3.42	3.72	3.68	3.72	3.73
2559	3.60	3.63	3.62	3.57	3.55	3.52	3.42	3.46				

## 2.3 ราคาขายปลีก ประจำเดือน ก.ย. 59

● ราคาไฟฟ้าขายปลีกรวม  $F_t$  เฉลี่ย เดือน ก.ย. 59 เท่ากับ 3.6024 บาทต่อหน่วยขาย (การปรับโครงสร้างอัตราราคาไฟฟ้าตั้งแต่เดือน พ.ย. 58 โดยไม่รวมส่วนปรับเพิ่มอัตรารายปลีกอันเนื่องจกนโยบายบ้านอยู่อาศัยใช้ไฟฟ้าฟรีที่ปรับเพิ่มในบางประเภทผู้ใช้ไฟฟ้า) ลดลงจากช่วงเวลาเดียวกันของปีที่แล้ว 0.3133 บาทต่อหน่วยขาย ราคาไฟฟ้าขายปลีกรวม  $F_t$  เฉลี่ยสะสมเดือน ม.ค. - ก.ย. 59 เท่ากับ 3.7132 บาทต่อหน่วยขาย ลดลงจากช่วงเวลาเดียวกันของปีที่แล้ว 0.2511 บาทต่อหน่วยขาย สาเหตุสำคัญมาจากการเปลี่ยนโครงสร้างอัตราราคาไฟฟ้าใหม่ตั้งแต่เดือน พ.ย. 58 และอัตรา  $F_t$  ในเดือน ม.ค. - ก.ย. 59 ลดลงจากช่วงเวลาเดียวกันของปีที่แล้ว



หมายเหตุ: ตั้งแต่เดือน พ.ย. 58 เป็นต้นไป ราคาเฉลี่ยคำนวณโดยใช้อัตราราคาไฟฟ้าโครงสร้าง พ.ย. 58

ราคาขายปลีก*													
	ม.ค.	ก.พ.	มี.ค.	เม.ย.	พ.ค.	มิ.ย.	ก.ค.	ส.ค.	ก.ย.	ต.ค.	พ.ย.	ธ.ค.	สะสม 9 เดือน
ราคาขายปลีกเฉลี่ย (รวม Ft เฉลี่ย) (บาท/หน่วยขาย)	3.8636	3.8769	3.8782	3.8759	3.5968	3.6144	3.5572	3.6009	3.6024				3.7132
ผลต่างเมื่อเทียบกับปีก่อน (บาท/หน่วยขาย)	-0.1343	-0.1514	-0.1254	-0.1575	-0.3232	-0.3362	-0.3693	-0.3241	-0.3133				-0.2511
อัตราหน่วยสูญเสีย (ร้อยละ)	2.58%	2.51%	5.52%	3.57%	4.23%	1.59%	4.08%	3.78%	1.92%				3.36%
ผลต่างเมื่อเทียบกับปีก่อน (ร้อยละ)	-0.67%	0.52%	-0.09%	0.39%	-0.38%	-0.76%	-0.31%	0.07%	-0.75%				-0.22%
จำนวนวันหยุด Off Peak (วัน)	11	9	8	13	12	8	12	9	8				90
ผลต่างเมื่อเทียบกับปีก่อน (วัน)	1	1	-2	1	0	-1	2	-2	0				0

หมายเหตุ: \* ตั้งแต่เดือน พ.ย. 58 เป็นต้นไป ราคาเฉลี่ยคำนวณโดยใช้อัตราค่าไฟฟ้าโครงสร้าง พ.ย. 58

### 3. สรุปสถานการณ์เศรษฐกิจประจำเดือนกันยายน 2559

- **การบริโภคภาคเอกชน ก.ย. 59** ขยายตัวเมื่อเปรียบเทียบกับเดือนเดียวกันของปีที่แล้ว แต่ทรงตัวเมื่อเปรียบเทียบกับเดือนก่อนหน้า การขยายตัวในกลุ่มสินค้าคงทนและบริการขยายตัวได้ในอัตราใกล้เคียงกัน และการบริโภคกลุ่มสินค้าไม่คงทนอยู่ในระดับใกล้เคียงกับช่วงเวลาเดียวกันของปีที่แล้ว แต่ชะลอตัวลงจากเดือนก่อนหน้า ปัจจัยสนับสนุนการขยายตัวของการบริโภคภาคเอกชนส่วนหนึ่งเป็นผลมาจากรายได้ครัวเรือนภาคเกษตรกรรมปรับตัวดีขึ้น ภายหลังจากผ่านช่วงภัยแล้ง อย่างไรก็ตามปัจจัยที่ทำให้การบริโภคภาคเอกชนขยายตัวได้ไม่เต็มที่มากจากความเชื่อมั่นของผู้บริโภคยังคงลดลงต่อเนื่อง

- **การลงทุนภาคเอกชน ก.ย. 59** ทรงตัวในระดับเดียวกันของปีที่แล้ว และทรงตัวในระดับเดียวกับเดือนก่อนหน้า การลงทุนภาคเอกชนที่ขยายตัวอยู่เฉพาะหมวดยอดขยายเครื่องจักรและอุปกรณ์จากภายในประเทศ เป็นหลัก ปัจจัยสำคัญที่ทำให้การลงทุนภาคเอกชนขยายตัวได้ไม่เต็มที่ที่เป็นผลมาจากการชะลอตัวของอุปสงค์จากทั้งภายใน และต่างประเทศ ทำให้ยังไม่จำเป็นต้องลงทุนเพื่อขยายกำลังการผลิตและความเชื่อมั่นอุตสาหกรรมที่ลดลง ประกอบกับภาคอสังหาริมทรัพย์ซึ่งส่วนใหญ่ยังคงชะลอตัว

- **การส่งออก ก.ย. 59** มีมูลค่าขยายตัวเมื่อเปรียบเทียบกับเดือนเดียวกันของปีที่แล้ว โดยเป็นการขยายตัวของการส่งออกทั้งสินค้ากลุ่มเกษตร ประมง และอุตสาหกรรม สำหรับสินค้าอุตสาหกรรมหลักที่การส่งออกหดตัวในเดือน ก.ย.59 มีเพียง ผลิตภัณฑ์ที่เกี่ยวข้องกับปิโตรเลียม (เนื่องจากราคาสินค้ากลุ่มน้ำมันลดลง เศรษฐกิจของประเทศคู่ค้าสำคัญหลายประเทศชะลอตัว ประกอบกับประเทศจีนสามารถผลิตสินค้ากลุ่มนี้ได้เองมากขึ้น) และในขณะที่สินค้าอุตสาหกรรมหลักที่มีการขยายตัวเมื่อเปรียบเทียบกับเดือนเดียวกันของปีที่แล้วด้วยอัตราสูงได้แก่ เครื่องใช้ไฟฟ้า เครื่องจักรและอุปกรณ์ และอุปกรณ์อิเล็กทรอนิกส์และทัศนูปกรณ์

- **การผลิตภาคอุตสาหกรรม ก.ย. 59** การผลิตภาคอุตสาหกรรมขยายตัวเมื่อเปรียบเทียบกับช่วงเวลาเดียวกันของปีที่แล้ว การผลิตสินค้ากลุ่มอุตสาหกรรมหลักที่มีอัตราการขยายตัวเมื่อเปรียบเทียบกับเดือนเดียวกันของปีที่แล้วสูงสุด 3 อันดับ ได้แก่ เครื่องใช้ไฟฟ้า (เนื่องจากความต้องการสินค้าจากต่างประเทศเพิ่มขึ้น โดยเฉพาะกลุ่มประเทศ CLMV) IC และ Semiconductors (เนื่องจากการผลิตสินค้ากลุ่มสมาร์ทโฟนซึ่งมี IC และ Semiconductor เป็นส่วนประกอบมีการขยายตัว) และเคมีภัณฑ์ ตามลำดับ ในขณะที่กลุ่มอุตสาหกรรมหลักที่มีการหดตัวสูงสุด 3 อันดับ ได้แก่ ยานยนต์ (เนื่องจากอุปสงค์อุปสงค์ภายในประเทศที่ชะลอตัวลงหลังจากที่มีมาตรการกระตุ้นการบริโภคไปในช่วงเวลาก่อนหน้า และการส่งออกไปยังตลาดตะวันออกกลางที่

ลดลง) ผลิตภัณฑ์ยางและพลาสติก และสิ่งทอและเครื่องนุ่งห่ม (เนื่องจากความต้องการจากประเทศคู่ค้าลดลง และการย้ายฐานการผลิต) ตามลำดับ

● **ภาคการท่องเที่ยว ก.ย. 59** จำนวนนักท่องเที่ยวในเดือน ก.ย. 59 ขยายตัวเมื่อเปรียบเทียบกับเดือนเดียวกันของปีที่แล้วด้วยอัตราสูง เป็นผลมาจากจำนวนนักท่องเที่ยวในเดือน ก.ย. 58 อยู่ในระดับต่ำกว่าปกติ เนื่องจากได้รับผลกระทบจากเหตุระเบิดในกรุงเทพฯ ในช่วงเดือน ส.ค. 58 อย่างไรก็ตาม นโยบายการปราบปรามทั่วศูนย์เหรียญจากประเทศจีน มีผลทำให้จำนวนนักท่องเที่ยวจากประเทศจีนในเดือน ก.ย. 59 ชะลอลดตัวลง

สถิติการซื้อไฟฟ้า การจำหน่ายไฟฟ้า และจำนวนผู้ใช้ไฟฟ้าของ กฟน. ประจำปี ตั้งแต่ปี 2554 - ปัจจุบัน

	การซื้อไฟฟ้า ของ กฟน.					อัตราการเปลี่ยนแปลงเมื่อเทียบกับช่วงเวลาเดียวกันของปีที่ผ่านมา (ร้อยละ)												
	2554	2555	2556	2557	2558	2558		2559		2554	2555	2556	2557	2558	2558		2559	
						ก.ย.	ธ.ค.	ก.ย.	ธ.ค.						ก.ย.	ธ.ค.	ก.ย.	ธ.ค.
หน่วยซื้อไฟฟ้ารวม (ล้านบาท)	45,774.21	49,997.46	49,626.58	50,060.23	51,620.96	4,329.10	38,812.69	4,410.40	40,365.61	-1.86%	9.23%	-0.74%	0.87%	3.12%	1.51%	2.53%	1.88%	4.00%
หน่วยซื้อไฟฟ้า กฟน. (ล้านบาท)	45,766.90	49,991.63	49,623.63	50,043.55	51,577.39	4,323.64	38,783.86	4,396.44	40,279.21	-1.86%	9.23%	-0.74%	0.85%	3.07%	1.42%	2.48%	1.68%	3.86%
- 230 เควี	4,808.98	5,830.91	6,172.78	6,488.62	6,664.16	531.65	4,937.33	606.55	5,492.27	-10.55%	21.25%	5.86%	5.12%	2.40%	-4.00%	1.72%	14.09%	11.24%
- 69 และ 115 เควี	40,957.83	44,160.58	43,450.70	43,554.75	44,933.04	3,791.97	33,846.39	3,789.87	34,786.79	-0.73%	7.82%	-1.61%	0.24%	3.16%	2.23%	2.59%	-0.66%	2.78%
- Station Services	0.09	0.14	0.15	0.18	0.19	0.02	0.14	0.02	0.15	-10.00%	55.50%	7.14%	17.79%	4.97%	2.42%	3.81%	23.75%	11.16%
หน่วยซื้อ VSP และ โครงการ Solar Roof Top (ล้านบาท)	7.31	5.83	2.95	16.68	43.57	5.46	28.83	13.96	86.40	31.24%	-20.25%	-49.40%	465.42%	161.22%	226.27%	234.56%	155.55%	199.73%
สัดส่วนหน่วยซื้อ กฟน. 230 เควี (ร้อยละ)	10.51%	11.66%	12.44%	12.97%	12.88%	12.30%	12.73%	13.80%	13.64%	-1.02%	1.16%	0.78%	0.53%	-0.08%	-0.69%	-0.09%	1.50%	0.91%
สัดส่วนหน่วยซื้อ กฟน. On Peak (ร้อยละ)	44.66%	44.08%	44.24%	43.93%	43.57%	46.74%	43.30%	46.72%	43.33%	0.21%	-0.58%	0.16%	-0.31%	-0.36%	-0.07%	-0.64%	-0.02%	0.03%
ค่าความถี่การซื้อไฟฟ้าสูงสุด (เมกะวัตต์)	7,857.75	8,382.83	8,589.96	8,668.98	8,755.98	8,210.31	8,755.98	8,259.03	9,296.57	-2.71%	6.68%	2.47%	0.92%	1.00%	2.80%	1.00%	0.59%	6.17%
ค่าตัวประกอบค่าซื้อไฟฟ้า (ร้อยละ)	66.50%	67.90%	65.95%	65.92%	67.30%	73.23%		74.17%		0.58%	1.40%	-1.95%	-0.03%	1.38%	-0.93%	n/a	0.94%	n/a

	การจำหน่ายไฟฟ้าของ กฟน.					อัตราการเปลี่ยนแปลงเมื่อเทียบกับช่วงเวลาเดียวกันของปีที่ผ่านมา (ร้อยละ)													
	2554	2555	2556	2557	2558	2558		2559		2554	2555	2556	2557	2558	2558		2559		
						ก.ย.	ธ.ค.	ก.ย.	ธ.ค.						ก.ย.	ธ.ค.	ก.ย.	ธ.ค.	
หน่วยจำหน่ายไฟฟ้ารวม (ล้านบาท)	43,847.75	47,885.17	47,617.89	47,856.41	49,343.76	4,174.36	37,070.13	4,283.41	38,627.81	-1.94%	9.21%	-0.56%	0.50%	3.11%	2.00%	2.62%	2.61%	4.20%	
- จำนวนตามประเภทอัตราค่าไฟฟ้า																			
- ประเภทบ้านอยู่อาศัย	10,124.80	11,398.92	11,420.40	11,694.75	12,369.39	1,040.53	9,336.70	1,079.48	10,001.70	-5.49%	12.58%	0.19%	2.40%	5.77%	5.43%	4.71%	3.74%	7.12%	
- ประเภทกิจการขนาดเล็ก	6,644.43	7,210.42	7,386.65	7,428.80	7,733.33	658.94	5,804.51	675.81	6,100.20	-2.71%	8.52%	2.44%	0.57%	4.10%	4.00%	3.29%	2.56%	5.09%	
- ประเภทกิจการขนาดกลาง	7,494.56	8,132.84	8,638.93	8,668.96	8,926.39	753.94	6,704.73	739.55	6,609.05	-2.47%	8.52%	6.22%	0.35%	2.97%	0.23%	2.93%	-1.91%	-1.43%	
- ประเภทกิจการขนาดใหญ่	16,468.94	17,807.83	17,679.73	17,538.91	17,664.25	1,504.40	13,235.84	1,567.35	13,868.62	0.88%	8.13%	-0.72%	-0.80%	0.71%	-0.05%	0.42%	4.18%	4.78%	
- ประเภทกิจการเกษตร	1,779.70	1,984.38	2,001.67	2,014.66	2,127.91	172.68	1,601.12	174.57	1,644.61	-1.27%	11.50%	0.87%	0.65%	5.62%	1.45%	5.99%	1.09%	2.72%	
- ประเภทองค์กรไม่แสวงหากำไร	1,293.24	1,049.10	947.5	96.13	108.59	9.42	79.88	11.04	92.98	-4.76%	-18.88%	-90.97%	1.46%	12.96%	17.91%	10.34%	17.10%	16.40%	
- ประเภทไฟฟ้าครัว	42.08	301.68	395.76	414.20	413.90	34.45	307.35	35.61	310.65	n/a	616.92%	31.19%	4.65%	-0.07%	-5.54%	-0.49%	3.37%	1.07%	
- จำนวนตาม 4 กลุ่มตามเศรษฐกิจหลัก																			
- กลุ่มบ้านอยู่อาศัย	10,762.26	12,087.10	12,090.50	12,352.21	13,037.68	1,096.50	9,941.60	1,135.58	10,518.46	-5.57%	12.31%	0.03%	2.16%	5.55%	5.19%	4.50%	3.56%	6.88%	
- กลุ่มธุรกิจ	16,786.42	18,547.19	18,832.04	19,107.70	20,004.46	1,696.92	14,983.33	1,747.99	15,707.29	0.77%	10.49%	1.54%	1.46%	4.80%	3.86%	4.31%	3.01%	4.83%	
- กลุ่มอุตสาหกรรม	14,203.34	14,994.68	14,505.91	14,233.88	14,017.50	1,178.11	10,546.89	1,197.03	10,652.38	-1.74%	5.57%	-3.26%	-1.88%	-1.52%	-3.21%	-1.57%	1.61%	1.00%	
- กลุ่มราชการและองค์กรไม่แสวงหากำไร	2,095.73	2,256.20	2,189.44	2,162.62	2,344.32	202.83	1,698.31	202.81	1,749.68	-4.82%	7.66%	-2.96%	-1.22%	4.70%	1.90%	4.45%	-0.11%	3.02%	
- จำนวนตามจังหวัด																			
- กรุงเทพมหานคร	31,825.64	34,539.91	34,315.08	34,295.72	35,353.47	2,982.99	26,590.65	3,017.36	27,534.09	-2.29%	8.53%	-0.65%	-0.06%	3.08%	1.90%	2.61%	1.15%	3.55%	
- นครศรีธรรมราช	3,557.31	4,053.26	4,063.65	4,209.11	4,478.10	381.61	3,358.54	406.42	3,625.99	-3.37%	13.94%	0.26%	3.88%	6.39%	5.84%	5.69%	6.50%	7.96%	
- สุพรรณบุรี	8,464.80	9,292.00	9,239.16	9,351.58	9,512.19	809.76	7,120.94	859.63	7,467.73	0.05%	9.77%	-0.57%	1.22%	1.72%	0.64%	1.27%	6.16%	4.87%	
- จำนวนตามประเภทใช้พลังงานทดแทน																			
- คอสมอส	3,781.81	4,479.15	4,481.65	4,415.42	4,554.78	382.83	3,420.91	387.27	3,508.99	2.01%	18.44%	0.06%	-1.48%	3.16%	1.41%	3.13%	1.16%	2.57%	
- ยนต์	1,473.88	1,767.26	1,791.51	1,821.39	1,886.61	159.01	1,424.90	161.73	1,482.95	-6.58%	19.91%	1.37%	1.67%	3.58%	-0.37%	2.62%	1.71%	4.07%	
- นกหวีด	2,866.62	3,151.13	3,155.74	3,186.15	3,334.36	281.40	2,509.31	288.99	2,628.40	-3.42%	9.92%	0.15%	0.96%	4.65%	4.05%	4.54%	2.70%	4.75%	
- บางปะหัน	3,242.66	2,676.49	2,675.84	2,708.38	2,848.04	240.69	2,136.60	245.55	2,238.87	-2.26%	-17.46%	-0.20%	1.22%	5.16%	6.01%	4.27%	2.02%	4.79%	
- บางขุนเทียน	2,271.37	2,470.40	2,421.37	2,410.42	2,459.16	207.40	1,857.39	211.90	1,920.39	-4.26%	8.76%	-1.98%	-0.45%	2.02%	1.10%	1.57%	2.17%	3.99%	
- บางเขน	2,517.43	2,837.80	2,841.31	2,865.97	2,957.97	251.51	2,217.21	255.56	2,329.98	-7.03%	12.73%	0.12%	0.87%	3.21%	2.09%	2.04%	1.61%	5.09%	
- บางบัวทอง	1,294.02	1,402.17	1,442.77	1,514.79	1,591.88	134.18	1,196.54	142.45	1,281.90	-3.33%	8.96%	2.90%	4.99%	5.09%	2.18%	4.47%	6.16%	7.15%	
- บางบาล	3,463.98	4,350.21	4,341.73	4,427.46	4,656.14	392.68	3,483.88	407.79	3,604.79	2.94%	25.58%	-0.19%	1.97%	5.17%	2.50%	5.21%	3.85%	3.47%	
- บางใหญ่	1,184.07	1,340.47	1,350.47	1,390.93	1,499.88	129.25	1,123.90	135.62	1,239.40	-7.00%	13.21%	0.75%	3.00%	7.83%	9.16%	6.50%	4.93%	10.28%	
- ประเทศ	2,013.61	2,330.75	2,350.19	2,400.67	2,477.45	208.91	1,855.70	216.57	1,939.97	1.60%	15.75%	0.83%	2.15%	3.20%	1.77%	2.47%	3.67%	4.54%	
- มีนบุรี	1,491.12	1,654.96	1,658.59	1,691.70	1,792.04	150.53	1,337.95	156.19	1,429.14	-0.56%	10.99%	0.22%	2.00%	5.93%	5.64%	4.66%	3.76%	6.82%	
- ยางตลาด	1,757.60	1,872.27	1,846.96	1,837.57	1,897.45	159.44	1,427.46	162.36	1,476.70	-2.70%	6.52%	-1.35%	-0.51%	3.26%	1.99%	2.76%	1.83%	3.65%	
- ราชบุรี	3,887.15	4,064.91	3,932.89	3,849.48	3,818.35	321.01	2,869.28	337.02	2,972.39	-1.96%	4.57%	-3.25%	-2.12%	-0.81%	-3.44%	-1.54%	4.99%	3.59%	
- สาคูระบับ	1,782.98	1,823.82	1,841.70	1,875.44	1,990.19	169.95	1,500.34	169.69	1,536.14	-1.27%	2.29%	0.98%	1.83%	6.12%	7.67%	6.50%	-0.15%	2.39%	
- สาคูขี้หอม	1,608.55	1,763.33	1,760.08	1,765.77	1,832.82	153.77	1,377.99	158.23	1,461.72	-3.56%	9.62%	-0.18%	0.32%	3.80%	3.67%	2.91%	2.90%	6.08%	
- วัดลิ้ม	1,072.25	1,131.40	1,105.69	1,077.97	1,106.99	91.48	835.71	91.62	845.23	-3.91%	5.52%	-2.27%	-2.51%	2.69%	-1.24%	2.21%	0.15%	1.14%	
- สุพรรณบุรี	4,891.54	5,235.57	5,158.43	5,153.44	5,074.86	437.79	3,807.82	450.27	3,951.68	-0.68%	7.03%	-1.47%	-0.10%	-1.52%	-1.31%	-1.78%	2.85%	3.78%	
- สามชุก	3,247.11	3,533.08	3,460.97	3,463.46	3,564.79	302.53	2,687.24	304.60	2,779.17	-2.16%	8.81%	-2.04%	0.07%	2.93%	2.66%	2.59%	0.68%	3.42%	
ไฟฟ้ารวม (ล้านบาท)	318.96	325.53	332.87	409.81	438.73	36.19	325.19	39.01	353.45	2.00%	2.06%	2.25%	23.11%	7.06%	5.91%	6.92%	7.79%	8.69%	
- สัดส่วนไฟฟ้ารวมต่อหน่วยประเภทบ้านอยู่อาศัย (ร้อยละ)	3.15%	2.86%	2.91%	3.50%	3.55%	3.48%		3.48%		3.61%	3.53%	0.23%	-0.29%	0.06%	0.59%	0.04%	0.02%	0.14%	
ไฟฟ้าการ (ล้านบาท)	30.60	33.29	33.32	35.27	36.28	3.14	27.77	3.36	29.00	-8.33%	8.79%	0.09%	5.85%	2.86%	6.08%	5.27%	7.01%	4.43%	
อัตราสูญเสีย (ร้อยละ)	3.44%	3.51%	3.31%	3.51%	3.49%	2.67%		3.58%		1.92%	3.36%	0.06%	-0.20%	0.20%	-0.02%	-0.50%	-0.12%	-0.75%	

สถิติด้านกรซื้อไฟฟ้า การจำหน่ายไฟฟ้า และจำนวนผู้ใช้ไฟฟ้าของ กฟน. ประจำปี ตั้งแต่ปี 2554 - ปัจจุบัน

	จำนวนผู้ใช้ไฟฟ้าของ กฟน.								อัตราการเปลี่ยนแปลงเมื่อเปรียบเทียบกับช่วงเวลาเดียวกันของปีที่ผ่านมา (ร้อยละ)									
	2554	2555	2556	2557	2558	2558		2559		2554	2555	2556	2557	2558	2558		2559	
						ก.ย.	ธ.ค.	ก.ย.	ธ.ค.						ก.ย.	ธ.ค.	ก.ย.	ธ.ค.
จำนวนผู้ใช้ไฟฟ้ารวม (ราย)	3,115,695	3,194,167	3,295,382	3,395,367	3,522,038	3,494,279	3,494,279	3,606,591	3,606,591	2.65%	2.52%	3.17%	3.03%	3.73%	3.72%	3.72%	3.21%	3.21%
- จำนวนตามประเภทอัตราค่าไฟฟ้า																		
- บ้านอยู่อาศัย	2,585,233	2,659,423	2,755,418	2,848,802	2,961,051	2,936,832	2,936,832	3,038,911	3,038,911	2.89%	2.87%	3.61%	3.39%	3.94%	3.97%	3.97%	3.48%	3.48%
- อุตสาหกรรมขนาดเล็ก	486,478	487,247	490,029	495,811	509,086	505,765	505,765	515,056	515,056	-0.25%	0.16%	0.57%	1.88%	2.68%	2.41%	2.41%	1.84%	1.84%
- อุตสาหกรรมขนาดกลาง	19,084	20,931	21,511	21,929	22,167	22,117	22,117	22,345	22,345	-0.01%	9.68%	2.77%	1.94%	1.09%	1.41%	1.41%	1.03%	1.03%
- อุตสาหกรรมขนาดใหญ่	1,968	2,075	2,130	2,165	2,215	2,200	2,200	2,321	2,321	4.51%	5.44%	2.65%	1.64%	2.31%	2.14%	2.14%	5.50%	5.50%
- อุตสาหกรรมเฉพาะอย่าง	2,528	2,641	2,775	2,875	2,959	2,937	2,937	2,991	2,991	1.69%	4.47%	5.07%	3.60%	2.92%	2.73%	2.73%	1.84%	1.84%
- อุตสาหกรรมที่ไม่แสวงหากำไร	11,322	358	316	323	324	324	324	340	340	-0.58%	-96.84%	-11.73%	2.22%	0.31%	0.00%	0.00%	4.94%	4.94%
- ประเภทชั่วคราว	9,082	21,492	23,203	23,462	24,236	24,104	24,104	24,627	24,627	n/a	136.64%	7.96%	1.12%	3.30%	2.91%	2.91%	2.17%	2.17%
- จำนวนตามกลุ่มขนาดเศรษฐกิจ																		
- กลุ่มบ้านอยู่อาศัย	2,653,600	2,727,930	2,823,573	2,916,733	3,028,948	3,004,593	3,004,593	3,107,412	3,107,412	2.75%	2.80%	3.51%	3.30%	3.85%	3.87%	3.87%	3.42%	3.42%
- กลุ่มธุรกิจ	405,835	409,576	415,121	422,048	436,455	433,003	433,003	442,030	442,030	2.52%	0.92%	1.35%	1.67%	3.41%	3.15%	3.15%	2.08%	2.08%
- กลุ่มอุตสาหกรรม	44,816	45,382	45,530	45,714	45,906	45,859	45,859	46,696	46,696	-0.78%	1.26%	0.33%	0.40%	0.38%	0.38%	0.38%	1.83%	1.83%
- อุตสาหกรรมของที่ไม่แสวงหากำไร	11,444	11,279	11,158	10,872	10,729	10,824	10,824	10,453	10,453	-0.63%	-1.44%	-1.07%	-2.56%	-1.32%	-1.11%	-1.11%	-3.43%	-3.43%
- จำนวนตามจังหวัด																		
- กรุงเทพมหานคร	2,306,780	2,341,334	2,405,910	2,466,544	2,547,410	2,530,127	2,530,127	2,598,388	2,598,388	2.46%	1.50%	2.76%	2.52%	3.28%	3.26%	3.26%	2.70%	2.70%
- นครปฐม	425,811	457,923	476,390	495,766	523,649	516,565	516,565	541,571	541,571	-0.08%	7.54%	4.03%	4.07%	5.62%	5.13%	5.13%	4.84%	4.84%
- สุพรรณบุรี	383,104	394,910	413,082	433,057	450,979	447,587	447,587	466,632	466,632	7.15%	3.08%	4.60%	4.84%	4.16%	4.70%	4.70%	4.26%	4.26%
- จำนวนตามการไฟฟ้าส่วนภูมิภาค																		
- เชียงใหม่	109,532	112,074	114,985	117,160	119,303	119,222	119,222	123,332	123,332	10.75%	2.32%	2.60%	1.89%	1.83%	2.24%	2.24%	3.45%	3.45%
- นครศรีธรรมราช	165,977	169,045	170,979	173,993	177,625	177,251	177,251	180,131	180,131	12.41%	1.85%	1.14%	1.76%	2.09%	2.32%	2.32%	1.62%	1.62%
- นครสวรรค์	276,261	279,968	288,638	297,414	311,625	307,645	307,645	323,209	323,209	2.59%	1.34%	3.10%	3.04%	4.78%	3.95%	3.95%	5.06%	5.06%
- นนทบุรี	171,100	178,964	190,937	196,369	207,394	204,658	204,658	210,111	210,111	-16.99%	4.60%	6.69%	2.84%	5.61%	5.42%	5.42%	2.66%	2.66%
- น่าน	204,093	207,160	211,043	216,735	225,526	224,217	224,217	230,381	230,381	2.01%	1.50%	1.87%	2.70%	4.06%	4.05%	4.05%	2.75%	2.75%
- นนทบุรี	252,069	259,066	267,404	273,822	284,423	282,309	282,309	290,158	290,158	2.66%	2.78%	3.22%	2.40%	3.87%	3.68%	3.68%	2.78%	2.78%
- นนทบุรี	170,048	174,643	180,293	186,390	196,310	193,043	193,043	202,214	202,214	-4.56%	2.70%	3.24%	3.38%	5.32%	4.53%	4.53%	4.75%	4.75%
- นนทบุรี	153,253	159,129	164,825	173,286	181,451	179,340	179,340	186,100	186,100	15.20%	3.83%	3.58%	5.13%	4.71%	5.09%	5.09%	3.77%	3.77%
- นนทบุรี	175,075	179,871	185,067	192,328	200,055	198,867	198,867	204,550	204,550	2.29%	2.74%	2.89%	3.92%	4.02%	4.93%	4.93%	2.86%	2.86%
- นครราชสีมา	162,640	168,139	179,370	190,593	203,488	201,324	201,324	210,908	210,908	17.96%	3.38%	6.68%	6.26%	6.77%	7.24%	7.24%	4.76%	4.76%
- นครราชสีมา	184,997	190,716	197,310	203,983	209,807	208,299	208,299	215,773	215,773	3.97%	3.09%	3.46%	3.38%	2.86%	2.85%	2.85%	3.59%	3.59%
- นครราชสีมา	134,274	136,760	140,406	142,522	149,090	148,083	148,083	153,475	153,475	0.86%	1.85%	2.67%	1.36%	4.76%	4.25%	4.25%	3.64%	3.64%
- นครราชสีมา	204,730	210,693	217,108	225,559	232,732	230,080	230,080	236,996	236,996	3.47%	2.91%	3.04%	3.89%	3.18%	2.96%	2.96%	3.01%	3.01%
- นครราชสีมา	129,006	132,677	137,515	141,857	145,884	144,590	144,590	149,756	149,756	1.14%	2.85%	3.65%	3.16%	2.84%	2.37%	2.37%	3.57%	3.57%
- นครราชสีมา	168,677	170,439	172,877	175,568	177,550	177,315	177,315	180,244	180,244	1.79%	1.04%	1.43%	1.56%	1.13%	1.49%	1.49%	1.65%	1.65%
- นครราชสีมา	75,929	76,201	76,504	76,636	77,015	77,484	77,484	77,009	77,009	0.21%	0.36%	0.40%	0.17%	0.49%	1.12%	1.12%	-0.61%	-0.61%
- นครราชสีมา	175,945	182,194	185,952	191,645	195,991	195,162	195,162	202,026	202,026	2.49%	3.55%	2.06%	3.06%	2.27%	2.86%	2.86%	3.52%	3.52%
- นครราชสีมา	202,089	206,428	214,169	219,707	226,769	225,390	225,390	230,218	230,218	2.21%	2.15%	3.75%	2.59%	3.21%	3.21%	3.21%	2.14%	2.14%