

รายงานสถานการณ์การจำหน่ายไฟฟ้าและบทวิเคราะห์
การไฟฟ้านครหลวง

ฉบับเดือน มิถุนายน ๒๕๕๖

กองอัตราค่าไฟฟ้าและพยากรณ์พลังไฟฟ้า ฝ่ายเศรษฐกิจพลังไฟฟ้า

คำนำ

รายงานฉบับนี้จัดทำขึ้นเพื่อแสดงผลความสำเร็จของการจัดทำรายงานสถานการณ์การจำหน่ายไฟฟ้า และบทวิเคราะห์การใช้ไฟฟ้า ซึ่งเป็นข้อมูลการจำหน่ายไฟฟ้าของการไฟฟ้าฝ่ายจำหน่ายต่อภาครัฐ โดยข้อมูลดังกล่าวเป็นข้อมูลที่แสดงถึงความต้องการใช้ไฟฟ้าของผู้ใช้ไฟฟ้า ประเภทต่าง ๆ อันจะเป็นข้อมูลที่เป็นประโยชน์อย่างยิ่งในการประเมินสถานการณ์ความต้องการใช้ไฟฟ้าของประเทศ เพื่อใช้ในการกำหนดนโยบายไฟฟ้า ซึ่งจะพิจารณาความสำเร็จจากการที่การไฟฟ้าฝ่ายจำหน่ายสามารถดำเนินการตามขั้นตอนและระยะเวลาที่ฝ่ายบริหารกำหนดไว้อย่างครบถ้วน

ฝ่ายเศรษฐกิจพลังไฟฟ้า

สารบัญ

บทสรุปผู้บริหาร

๑.	ภาพรวมการใช้ไฟฟ้าของ กฟผ.	๑
๒.	ภาพรวมการใช้ไฟฟ้าของ กฟน.	๒
๓.	วิเคราะห์ผลกระทบทางเศรษฐกิจต่อ กฟน.	๓
๔.	ค่าพยากรณ์หน่วยจำหน่ายของ กฟน.	๓

รายงานสถานการณ์ความต้องการไฟฟ้า

๑.	ภาพรวมการใช้ไฟฟ้าของ กฟผ.	
	ความต้องการพลังงานไฟฟ้าของ กฟผ.	๔
	ความต้องการพลังไฟฟ้าสูงสุดของ กฟผ.	๔
๒.	ภาพรวมการใช้ไฟฟ้าของ กฟน.	
	หน่วยซื้อ กฟน.	๕
	ความต้องการพลังไฟฟ้าสูงสุดของ กฟน.	๕
	หน่วยจำหน่ายของ กฟน.	๖
	หน่วยสูญเสียของ กฟน. (GWH)	๗
	จำนวนผู้ใช้ไฟฟ้าของ กฟน.	๗
	จำนวนเครื่องวัดฯของ กฟน.	๗
	รายได้จากการจำหน่ายพลังงานไฟฟ้า	๗
	ผลกระทบจากการใช้อัตรา TOU ของประเภทบ้านอยู่อาศัย และกิจการขนาดเล็ก ประจำเดือน มิถุนายน ๒๕๕๖	๘
	ราคาขายส่ง ราคาขายปลีก และค่า Ft	๘
	ความสัมพันธ์ระหว่าง GRP , GDP และหน่วยจำหน่ายของ กฟน.	๙
	ปัจจัยสำคัญที่ส่งผลต่อปริมาณการใช้ไฟฟ้าของ กฟน.	๙
๓.	การพยากรณ์หน่วยจำหน่าย	๑๑

สารบัญตาราง

ตารางที่ ๑	ความต้องการพลังงานไฟฟ้าของ กฟผ. ประจำปี ๒๕๕๓-๒๕๕๖	๑๒
ตารางที่ ๒	ความต้องการพลังไฟฟ้าสูงสุดของ ๓ การไฟฟ้า ประจำปี ๒๕๕๓-๒๕๕๖	๑๓
ตารางที่ ๓	พลังงานไฟฟ้าที่ กฟน. รับซื้อจาก กฟผ. และผู้ผลิตไฟฟ้าขนาดเล็กมาก (VSPP) ประจำปี ๒๕๕๓-๒๕๕๖	๑๔
ตารางที่ ๔	พลังงานไฟฟ้าที่ กฟน. ซื้อทั้งหมด ประจำปี ๒๕๕๓-๒๕๕๖	๑๕
ตารางที่ ๕	ความต้องการพลังไฟฟ้าสูงสุดของ กฟน. ประจำปี ๒๕๕๓-๒๕๕๖	๑๖
ตารางที่ ๖	หน่วยจำหน่ายของ กฟน. ประจำปี ๒๕๕๓-๒๕๕๖	๑๗
ตารางที่ ๗	หน่วยจำหน่ายแยกตามประเภทผู้ใช้ไฟฟ้า ของ กฟน. ประจำปี ๒๕๕๓-๒๕๕๕	๑๘
ตารางที่ ๗.๑	หน่วยจำหน่ายแยกตามประเภทผู้ใช้ไฟฟ้า ของ กฟน. ประจำปี ๒๕๕๕-๒๕๕๖ เดือน ม.ค.-มิ.ย.	๑๘
ตารางที่ ๘	หน่วยจำหน่ายแยกตามการไฟฟ้านครหลวงเขต ของ กฟน. ประจำปี ๒๕๕๓-๒๕๕๕	๑๙
ตารางที่ ๘.๑	หน่วยจำหน่ายแยกตามการไฟฟ้านครหลวงเขต ของ กฟน. ประจำปี ๒๕๕๕-๒๕๕๖ เดือน ม.ค.-มิ.ย.	๑๙
ตารางที่ ๙	หน่วยจำหน่ายแยกตามระดับแรงดัน ของ กฟน. ประจำปี ๒๕๕๓-๒๕๕๖	๒๐
ตารางที่ ๑๐	การจำหน่ายไฟฟ้าแยกตามประเภทกิจการทางเศรษฐกิจ ของ กฟน. ประจำปี ๒๕๕๓-๒๕๕๖	๒๑
ตารางที่ ๑๑	การจำหน่ายไฟฟ้ากลุ่มธุรกิจและอุตสาหกรรม ๑๐ กลุ่มแรก ของ กฟน. ประจำปี ๒๕๕๓-๒๕๕๕	๒๒
ตารางที่ ๑๑.๑	การจำหน่ายไฟฟ้ากลุ่มธุรกิจและอุตสาหกรรม ๑๐ กลุ่มแรก ของ กฟน. ประจำปี ๒๕๕๕-๒๕๕๖ ม.ค.-พ.ค.	๒๒
ตารางที่ ๑๒	ค่าความสูญเสียของระบบ ของ กฟน. ประจำปี ๒๕๕๓-๒๕๕๖	๒๓
ตารางที่ ๑๓	จำนวนผู้ใช้ไฟฟ้าของ กฟน. ประจำปี ๒๕๕๓-๒๕๕๖	๒๔
ตารางที่ ๑๔	จำนวนผู้ใช้ไฟฟ้าแยกตามประเภทผู้ใช้ไฟฟ้าของ กฟน. ประจำปี ๒๕๕๓-๒๕๕๖	๒๕
ตารางที่ ๑๕	จำนวนผู้ใช้ไฟฟ้าแยกตามการไฟฟ้านครหลวงเขต ของ กฟน. ประจำปี ๒๕๕๓-๒๕๕๖	๒๖
ตารางที่ ๑๖	จำนวนผู้ใช้ไฟฟ้าแยกตามระดับแรงดัน ของ กฟน. ประจำปี ๒๕๕๓-๒๕๕๖	๒๗
ตารางที่ ๑๗	จำนวนเครื่องวัดฯ ใหม่ ที่การไฟฟ้านครหลวงเขต ดำเนินการติดตั้งได้ ประจำปี ๒๕๕๓-๒๕๕๖	๒๘

สารบัญตาราง

ตารางที่ ๑๘	รายได้จากการจำหน่ายไฟฟ้าของ กฟน. ประจำปี ๒๕๕๓-๒๕๕๖	๒๙
ตารางที่ ๑๙	รายได้จากการจำหน่ายไฟฟ้าของ กฟน. แยกตามประเภทผู้ใช้ไฟฟ้า ประจำปี ๒๕๕๓-๒๕๕๕	๓๐
ตารางที่ ๑๙.๑	รายได้จากการจำหน่ายไฟฟ้าของ กฟน. แยกตามประเภทผู้ใช้ไฟฟ้า ประจำปี ๒๕๕๕-๒๕๕๖ ม.ค.-มิ.ย.	๓๐
ตารางที่ ๒๐	รายได้จากการจำหน่ายไฟฟ้าของ กฟน. แยกตามการไฟฟ้านครหลวงเขต ประจำปี ๒๕๕๓-๒๕๕๕	๓๑
ตารางที่ ๒๐.๑	รายได้จากการจำหน่ายไฟฟ้าของ กฟน. แยกตามการไฟฟ้านครหลวงเขต ประจำปี ๒๕๕๕-๒๕๕๖ ม.ค.-มิ.ย.	๓๑
ตารางที่ ๒๑	ราคาขายส่ง ขายปลีกเฉลี่ย ประจำปี ๒๕๕๐-๒๕๕๖	๓๒
ตารางที่ ๒๒	ผลกระทบจากการใช้อัตรา TOU ของผู้ใช้ไฟฟ้าประเภทบ้านอยู่อาศัย และกิจการขนาดเล็ก	๓๓
ตารางที่ ๒๓	ผลิตภัณฑ์มวลรวมในประเทศ (ในกฟน.) การจำหน่ายไฟฟ้าภาพรวม และความยืดหยุ่น	๓๔
ตารางที่ ๒๔	ผลิตภัณฑ์มวลรวมในประเทศ กับการจำหน่ายของ กฟน. และ กฟผ. รายไตรมาส	๓๕

รายงานสถานการณ์ความต้องการใช้ไฟฟ้า

บทสรุปผู้บริหาร

๑. ภาพรวมการใช้ไฟฟ้าของ กฟผ.

- ความต้องการพลังงานไฟฟ้าของ กฟผ. ในช่วง ๖ เดือนที่ผ่านมา (ม.ค.-มิ.ย. ๕๖) เท่ากับ ๘๘,๓๖๖.๘๒ ล้านหน่วย เพิ่มขึ้นจากช่วงเวลาเดียวกันของปีก่อนหน้า ร้อยละ ๒.๔๗ โดยมีสัดส่วนความต้องการพลังงานไฟฟ้าอยู่ในเขตจำหน่ายของ กฟน. ร้อยละ ๒๘.๘๖ เขตจำหน่ายของ กฟภ. ร้อยละ ๖๖.๗๗ ลูกค้านำตรงของ กฟผ. ร้อยละ ๒.๑๑ และค่าความสูญเสียร้อยละ ๒.๒๖

- ความต้องการพลังไฟฟ้าสูงสุดของ กฟผ. ในเดือนมิ.ย. ๕๖ เท่ากับ ๒๔,๔๙๐.๐๒ เมกะวัตต์ เพิ่มขึ้นจากเดือนเดียวกันปีก่อนหน้าร้อยละ ๕.๘๔ โดยความต้องการพลังไฟฟ้าสูงสุดในเขตจำหน่ายของ กฟน. เท่ากับ ๘,๐๒๔.๓๔ เมกะวัตต์ กฟภ. เท่ากับ ๑๖,๗๓๑.๘๖ เมกะวัตต์ และลูกค้านำตรงของ กฟผ. เท่ากับ ๗๒๕.๙๘ เมกะวัตต์

๒. ภาพรวมการใช้ไฟฟ้าของ กฟน.

หน่วยซื้อ(ล้านหน่วย)

- พลังงานไฟฟ้าที่ กฟน. ซื้อทั้งหมด เดือน มิ.ย. ๕๖ เท่ากับ ๔,๒๒๘.๗๒ ล้านหน่วย เพิ่มขึ้นจากเดือนเดียวกันปีก่อนหน้า ร้อยละ ๐.๑๑ ในช่วง ๖ เดือนที่ผ่านมา (ม.ค.-มิ.ย. ๕๖) เท่ากับ ๒๕,๕๐๗.๐๐ ล้านหน่วย เพิ่มขึ้นจากช่วงเวลาเดียวกันปีก่อนหน้า ร้อยละ ๑.๔๖ แบ่งเป็นพลังงานไฟฟ้าที่รับซื้อจาก กฟผ. เท่ากับ ๒๕,๕๐๕.๗๕ ล้านหน่วย และพลังงาน

ไฟฟ้าที่รับซื้อจากผู้ผลิตไฟฟ้าขนาดเล็กมาก (VSPP) เท่ากับ ๑.๒๕ ล้านหน่วย

ความต้องการพลังไฟฟ้าสูงสุด (เมกะวัตต์)

- ความต้องการพลังไฟฟ้าสูงสุดในเดือนมิ.ย. ๕๖ เท่ากับ ๘,๐๒๔.๓๔ เมกะวัตต์ ในวันที่ ๑๐ มิ.ย. ๕๖ เพิ่มขึ้นจากเดือนเดียวกันปีก่อนหน้าร้อยละ ๓.๙๙ และลดลงจากค่าความต้องการพลังไฟฟ้าสูงสุดประจำปี ๒๕๕๕ (เกิดขึ้นในวันที่ ๒๖ เม.ย. ๕๕) คิดเป็นร้อยละ ๔.๒๘

หน่วยจำหน่าย (ล้านหน่วย)

- การจำหน่ายไฟฟ้าของ กฟน. เดือน มิ.ย. ๕๖ เท่ากับ ๔,๑๔๐.๖๒ ล้านหน่วย เพิ่มขึ้นจากเดือนเดียวกันของปีก่อนหน้า ร้อยละ ๐.๙๕ หน่วยการจำหน่ายไฟฟ้าเพิ่มขึ้นในเกือบทุกประเภท ผู้ใช้ไฟฟ้ายกเว้น องค์กรไม่แสวงหากำไร สำหรับประเภทที่มีอัตราการเจริญเติบโตของหน่วยใช้ไฟฟ้าสูงสุด ๓ อันดับแรกได้แก่ ไฟชั่วคราว กิจการขนาดกลาง และกิจการขนาดเล็ก เพิ่มขึ้น ร้อยละ ๔๒.๓๐ ๑๐.๔๘ และ ๔.๖๙ ตามลำดับ ในช่วง ๖ เดือนที่ผ่านมา (ม.ค.- มิ.ย. ๕๖) เท่ากับ ๒๔,๔๓๓.๐๒ ล้านหน่วย เพิ่มขึ้นจากช่วงเวลาเดียวกันปีก่อนหน้า ร้อยละ ๑.๕๕ เพิ่มขึ้นมากที่สุดประเภทไฟชั่วคราว กิจการขนาดกลาง กิจการขนาดเล็ก โดยเพิ่มขึ้นร้อยละ ๕๘.๘๐ ๑๐.๓๕ และ ๕.๐๔ ตามลำดับ เพิ่มขึ้นมากในการไฟฟ้านครหลวงเขตบางบัวทอง ร้อยละ ๕.๑๘

- หน่วยจำหน่ายแยกตามระดับแรงดัน เดือน มิ.ย. ๕๖ ระดับแรงดันต่ำ ระดับแรงดันกลาง และระดับแรงดันสูง เท่ากับ ๑,๘๘๙.๘๘ ๑,๘๐๒.๒๖ และ

รายงานสถานการณ์ความต้องการใช้ไฟฟ้า

๓๔๘.๔๘ ล้านหน่วย ตามลำดับ คิดเป็นสัดส่วนร้อยละ ๔๘.๐๖ ๔๓.๕๒ และ ๘.๔๒ ตามลำดับ

ไฟฟ้าสาธารณะ (ล้านหน่วย)

- ไฟฟ้าสาธารณะ เดือน มิ.ย. ๕๖ เท่ากับ ๒๗.๒๗ ล้านหน่วย คิดเป็นร้อยละ ๒.๗๐ ของหน่วยจำหน่ายประเภทบ้านอยู่อาศัย ในช่วง ๖ เดือนที่ผ่านมา (ม.ค.-มิ.ย. ๕๖) เท่ากับ ๑๖๓.๙๗ ล้านหน่วย คิดเป็นร้อยละ ๒.๗๑ ของหน่วยจำหน่ายประเภทบ้านอยู่อาศัย

หน่วยสูญเสีย (ล้านหน่วย)

- หน่วยสูญเสีย เดือน มิ.ย. ๕๖ เท่ากับ ร้อยละ ๑.๓๗ ในช่วง ๖ เดือนที่ผ่านมา (ม.ค.-มิ.ย. ๕๖) เท่ากับ ร้อยละ ๓.๕๐

จำนวนผู้ใช้ไฟฟ้า

- จำนวนผู้ใช้ไฟฟ้าในเดือน มิ.ย. ๕๖ เท่ากับ ๓,๒๓๙,๑๙๖ ราย เพิ่มขึ้นจากเดือนเดียวกันปีก่อนหน้า ๘๖,๕๕๘ ราย หรือร้อยละ ๒.๗๕

จำนวนเครื่องวัดฯ ใหม่

- จำนวนเครื่องวัดฯ ใหม่ ที่การไฟฟ้านครหลวง เขต ได้ดำเนินการติดตั้งในเดือน มิ.ย. ๕๖ เท่ากับ ๑๒,๓๔๒ เครื่อง ในช่วง ๖ เดือนที่ผ่านมา (ม.ค.-มิ.ย. ๕๖) ติดตั้งได้ทั้งสิ้น ๕๖,๖๑๙ เครื่อง

รายได้จากการจำหน่ายพลังงานไฟฟ้า

- รายได้จากการจำหน่ายพลังงานไฟฟ้า (ไม่รวม Ft และ VAT) เดือน มิ.ย. ๕๖ เท่ากับ ๑๔,๑๕๕.๓๒ ล้านบาท เพิ่มขึ้นจากเดือนเดียวกันของปีที่แล้ว เท่ากับ ๒๕๗.๘๕ ล้านบาท หรือร้อยละ ๑.๘๖ ในช่วง ๖ เดือน

ที่ผ่านมา (ม.ค.-มิ.ย. ๕๖) เท่ากับ ๘๓,๗๘๕.๘๔ ล้านบาท เพิ่มขึ้นจากช่วงเวลาเดียวกันปีที่แล้ว ๒๐,๓๐.๕๐ ล้านบาท หรือร้อยละ ๒.๔๘ เพิ่มขึ้นมากที่สุดใประเภทไฟชั่วคราว กิจการขนาดกลาง และ กิจการขนาดเล็ก เพิ่มขึ้นร้อยละ ๕๐.๖๙ ๑๒.๔๕ และ ๔.๖๖ ตามลำดับ

ราคาขายส่ง ราคาขายปลีกเฉลี่ยต่อหน่วย และ ค่า Ft

- ราคาขายส่งเฉลี่ยที่ กฟน. ซื้อไฟฟ้าจาก กฟผ. (ไม่รวม F_t และ VAT) เดือน มิ.ย. ๕๖ เท่ากับ ๒.๕๕๕๑ บาทต่อหน่วย (ไม่รวมการปรับลดจำนวน ๐.๐๒๑๙ บาทต่อหน่วย อันเนื่องจากเงินชดเชยรายได้ในส่วนของ กฟผ.) ลดลงจากเดือนเดียวกันปีที่แล้ว ๐.๐๐๐๕ บาทต่อหน่วย สอดคล้องกับสัดส่วนหน่วยซื้อ On Peak ที่ลดลง ผลของราคาขายส่งเฉลี่ยที่ลดลงคิดเป็นค่าซื้อไฟฟ้าที่ลดลง ๒.๒๐ ล้านบาท

- ราคาขายปลีกเฉลี่ยของ กฟน. (ไม่รวม F_t และ VAT) เดือน มิ.ย. ๕๖ เท่ากับ ๓.๔๑๘๖ บาทต่อหน่วย เพิ่มขึ้นจากเดือนเดียวกันปีที่แล้ว ๐.๐๓๐๔ บาทต่อหน่วย สอดคล้องกับการเพิ่มขึ้นของราคาขายปลีกเฉลี่ยของผู้ใช้ไฟฟ้าประเภทบ้านอยู่อาศัย กิจการขนาดกลาง กิจการขนาดใหญ่ และ ไฟชั่วคราว ผลของราคาขายปลีกเฉลี่ยที่เพิ่มขึ้นคิดเป็นค่าขายไฟฟ้าที่เพิ่มขึ้น ๑๒๕.๘๗ ล้านบาท

- ค่า F_t ขายส่ง ประจำเดือน มิ.ย. ๕๖ ที่ กฟผ. เรียกเก็บจาก กฟน. เท่ากับ ๐.๔๔๘๖ บาทต่อหน่วยซื้อ ในขณะที่ ค่า F_t ขายปลีก ประจำเดือน มิ.ย. ๕๖ ที่ กฟน. เรียกเก็บจากผู้ใช้ไฟฟ้า เท่ากับ ๐.๔๖๙๒ บาทต่อหน่วยขาย

รายงานสถานการณ์ความต้องการใช้ไฟฟ้า

๓. การวิเคราะห์ผลกระทบทางเศรษฐกิจต่อ กฟน.

ภาพรวมหน่วยจำหน่ายไฟฟ้าของ กฟน. ประจำเดือน มิ.ย. ๕๖ ยังมีการขยายตัวเมื่อเทียบกับเดือนเดียวกันปีก่อนหน้า โดยเป็นการเพิ่มขึ้นตามหน่วยจำหน่ายของกลุ่มบ้านอยู่อาศัย และ ธุรกิจเป็นสำคัญ โดยมีปัจจัยทางเศรษฐกิจที่สนับสนุนคือ ภาคการท่องเที่ยวยังคงมีการขยายตัวอย่างต่อเนื่อง ประกอบกับเสถียรภาพทางเศรษฐกิจยังอยู่ในเกณฑ์ดี และภาวะการเงินที่เอื้ออำนวย ทั้งนี้หากเปรียบเทียบอัตราการเจริญเติบโตของหน่วยจำหน่ายพบว่าในเดือน มิ.ย. ๕๖ มีการชะลอลงเมื่อเทียบกับเดือนก่อนหน้า สาเหตุสำคัญประการหนึ่งมาจากอุณหภูมิเฉลี่ยประจำเดือน มิ.ย. ๕๖ ลดต่ำลงเมื่อเทียบกับเดือนเดียวกันปีก่อนหน้า นอกจากนี้ยังเป็นผลของการชะลอลงของเศรษฐกิจมหภาค

การชะลอลงของเศรษฐกิจมหภาคเป็นผลมาจากการหดตัวของอุปสงค์จากทั้งในประเทศ และ ต่างประเทศ โดยอุปสงค์ในประเทศชะลอลงทั้งในส่วนของการบริโภค และการลงทุนภาคเอกชนในเกือบทุกหมวดสินค้า (ยกเว้นในการนำเข้าสินค้าเพื่อการบริโภค และการลงทุนในหมวดก่อสร้างที่ยังมีการขยายตัวในอัตราที่ชะลอลง) ซึ่งเป็นผลมาจากมาตรการภาครัฐในการกระตุ้นการใช้จ่ายซึ่งเริ่มหมดอายุลง การเร่งทำธุรกรรมไปในช่วงเวลาก่อนหน้า การเพิ่มขึ้นของหนี้สินภาคครัวเรือน และการลดลงของดัชนีความเชื่อมั่นผู้บริโภค สำหรับอุปสงค์ภายนอกประเทศก็ยังไม่ฟื้นตัวเต็มที่ ถึงแม้จะมีสัญญาณฟื้นตัวของสหรัฐ และ ญี่ปุ่น แต่เศรษฐกิจจีนซึ่งเป็นตลาดหลักของภาคการส่งออกของไทยกลับเริ่มมีการหดตัว จึงทำให้การส่งออกของ

ไทยหดตัว การชะลอของทั้งการส่งออก การบริโภค และการลงทุนส่งผลให้การผลิตภาคอุตสาหกรรมมีการชะลอตัวเช่นกัน

๔. ค่าพยากรณ์หน่วยจำหน่ายของ กฟน.

ค่าพยากรณ์การใช้ไฟฟ้า (ชุด ๔ กุมภาพันธ์ ๒๕๕๖ กรณีฐาน) มีค่าประมาณการหน่วยขายปี ๒๕๕๖ เท่ากับ ๔๙,๔๔๖ ล้านหน่วย เพิ่มขึ้นร้อยละ ๓.๒๖ เมื่อเปรียบเทียบกับหน่วยขายปี ๒๕๕๕ และประมาณการค่าความต้องการพลังไฟฟ้าสูงสุดปี ๒๕๕๖ เท่ากับ ๘,๗๘๑ เมกะวัตต์ เพิ่มขึ้นร้อยละ ๔.๗๔ เมื่อเปรียบเทียบกับความต้องการพลังไฟฟ้าสูงสุด ปี ๒๕๕๕

ทั้งนี้จากการประเมินสถานการณ์ปัจจุบัน คาดว่าการใช้ไฟฟ้าจะต่ำกว่าค่าพยากรณ์ฯ โดยหน่วยขายปี ๒๕๕๖ คาดว่าจะมีอัตราเติบโตอยู่ที่ร้อยละ ๑.๖๔ และค่าความต้องการพลังไฟฟ้าสูงสุดปี ๒๕๕๖ คาดว่าจะเท่ากับ ๘,๕๙๐ เมกะวัตต์ (เกิดเมื่อวันที่ ๑๖ พฤษภาคม ๒๕๕๖) มีอัตราเติบโตอยู่ที่ร้อยละ ๒.๔๗

รายงานสถานการณ์ความต้องการใช้ไฟฟ้า

๑. ภาพรวมการใช้ไฟฟ้าของ กฟผ.

ความต้องการพลังงานไฟฟ้าของ กฟผ.(ล้านหน่วย)

- ความต้องการพลังงานไฟฟ้าของ กฟผ. ในช่วง ๖ เดือนที่ผ่านมา (ม.ค.- มิ.ย. ๕๖) เท่ากับ ๘๘,๓๖๖.๘๒ ล้านหน่วย เพิ่มขึ้นจากช่วงเวลาเดียวกันของปีที่แล้วร้อยละ ๒.๔๗

- สัดส่วนความต้องการพลังงานไฟฟ้าของ กฟผ. ดังนี้

กฟน ร้อยละ ๒๘.๘๖

กฟภ. ร้อยละ ๖๖.๗๗

ลูกค้านำเข้าของ กฟผ. ร้อยละ ๒.๑๑

ค่าความสูญเสีย ร้อยละ ๒.๒๖

ความต้องการพลังไฟฟ้าสูงสุด (เมกะวัตต์) ของ กฟผ.

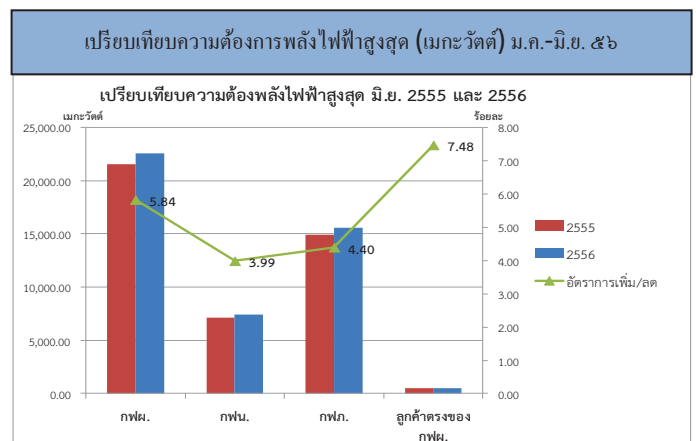
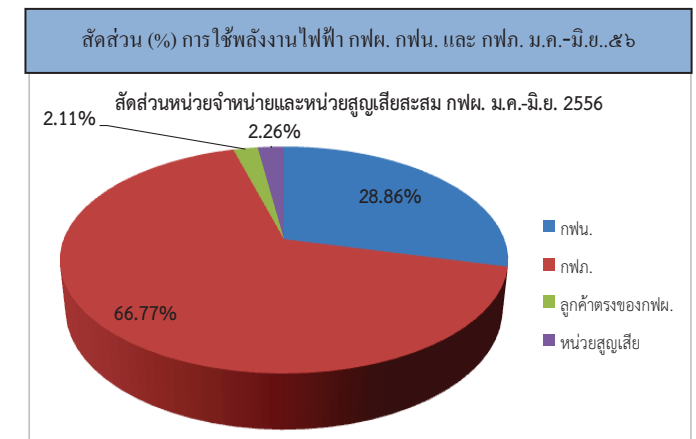
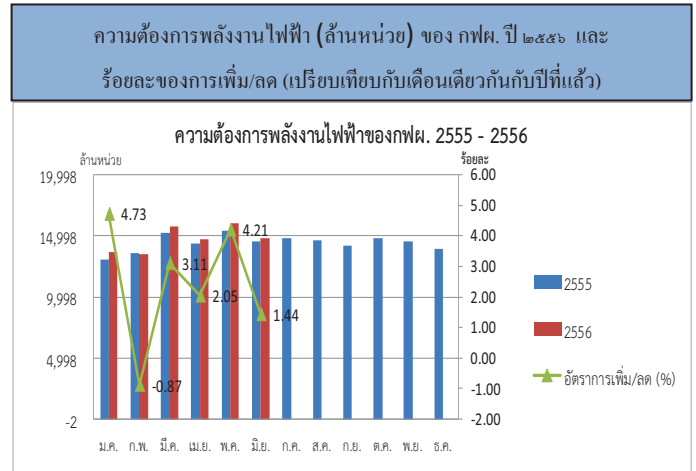
- ความต้องการพลังไฟฟ้าสูงสุดเดือน มิ.ย. ๒๕๕๖ เป็นดังนี้

กฟผ. ๒๔,๔๙๐.๐๒ เมกะวัตต์ เพิ่มขึ้นจากเดือนเดียวกันปีก่อนหน้า ๑,๓๕๐.๒๗ เมกะวัตต์ หรือร้อยละ ๕.๘๔

กฟน. ๘,๐๒๔.๓๔ เมกะวัตต์ เพิ่มขึ้นจากเดือนเดียวกันปีก่อนหน้า ๓๐๘.๑๑ เมกะวัตต์ หรือร้อยละ ๓.๙๙

กฟภ. ๑๖,๗๓๑.๘๖ เมกะวัตต์ เพิ่มขึ้นจากเดือนเดียวกันปีก่อนหน้า ๗๐๕.๕๔ เมกะวัตต์ หรือร้อยละ ๔.๔๐

ลูกค้านำเข้าของ กฟผ. ๗๒๕.๙๘ เมกะวัตต์ เพิ่มขึ้นจากเดือนเดียวกันปีก่อนหน้า ๕๐.๕๐ เมกะวัตต์ หรือร้อยละ ๗.๔๘



รายงานสถานการณ์ความต้องการใช้ไฟฟ้า

๒. ภาพรวมการใช้ไฟฟ้าของ กฟน.

หน่วยซื้อ กฟน. (ล้านบาท)

- พลังงานไฟฟ้าที่ กฟน. ซื้อทั้งหมด เดือน มิ.ย. ๕๖ เท่ากับ ๔,๒๒๘.๗๒ ล้านบาท เพิ่มขึ้นจากเดือนเดียวกันของปีที่แล้ว ร้อยละ ๐.๑๑ ในช่วง ๖ เดือนที่ผ่านมา (ม.ค.-มิ.ย. ๕๖) เท่ากับ ๒๕,๕๐๗.๐๐ ล้านบาท เพิ่มขึ้นจากช่วงเวลาเดียวกันปีก่อนหน้า ร้อยละ ๑.๔๖ แบ่งเป็นพลังงานไฟฟ้าที่รับซื้อจาก กฟผ. เท่ากับ ๒๕,๕๐๕.๗๕ ล้านบาท และพลังงานไฟฟ้าที่รับซื้อจากผู้ผลิตไฟฟ้าขนาดเล็กมาก (VSPP) เท่ากับ ๑.๒๕ ล้านบาท

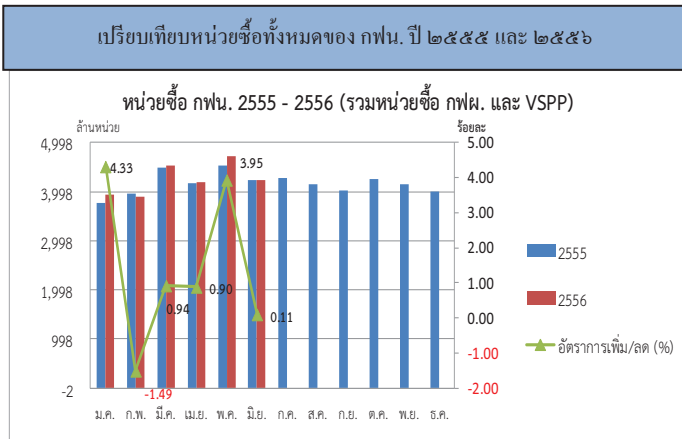
ขายส่งที่ระดับแรงดัน ๖๙ และ ๑๑๕ กิโลโวลต์ สูงกว่า ๒๓๐ กิโลโวลต์

สัดส่วน (%) หน่วยซื้อแยกตามแรงดัน ม.ค.-มิ.ย.				
แรงดัน	ปี ๒๕๕๕		ปี ๒๕๕๖	
	ล้านบาท	% share	ล้านบาท	% share
๖๙,๑๑๕ กิโลโวลต์	๒๒,๔๒๘.๗๒	๘๙.๒๓	๒๒,๓๖๔.๐๔	๘๗.๖๘
๒๓๐ กิโลโวลต์	๒,๗๐๗.๔๖	๑๐.๗๗	๓,๑๔๓.๖๔	๑๒.๓๒
รวม	๒๕,๑๓๖.๑๗	๑๐๐.๐๐	๒๕,๕๐๕.๖๘	๑๐๐.๐๐

ความต้องการพลังไฟฟ้าสูงสุดของ กฟน.

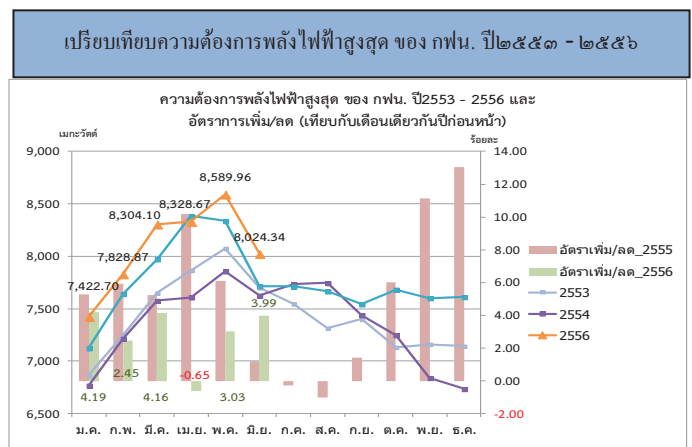
(เมกะวัตต์)

- ความต้องการพลังไฟฟ้าสูงสุดเกิดขึ้นในเดือน มิ.ย. ๕๖ เท่ากับ ๘,๐๒๔.๓๔ เมกะวัตต์ ในวันที่ ๑๐ มิ.ย. ๕๖ เพิ่มขึ้นจากเดือนเดียวกันปีก่อนหน้า ร้อยละ ๓.๙๙ และลดลงจากค่าความต้องการพลังไฟฟ้าสูงสุดประจำปี ๒๕๕๕ (เกิดขึ้นในวันที่ ๒๖ เม.ย. ๕๕) คิดเป็นร้อยละ ๔.๒๘



- พลังงานไฟฟ้าที่ กฟน. รับซื้อทั้งหมด ประกอบด้วยพลังงานไฟฟ้าที่รับซื้อจาก กฟผ. และรับซื้อจากผู้ผลิตไฟฟ้าขนาดเล็กมาก (VSPP) คิดเป็นสัดส่วน ๙๙.๙๙๕ และ ๐.๐๐๕ ตามลำดับ

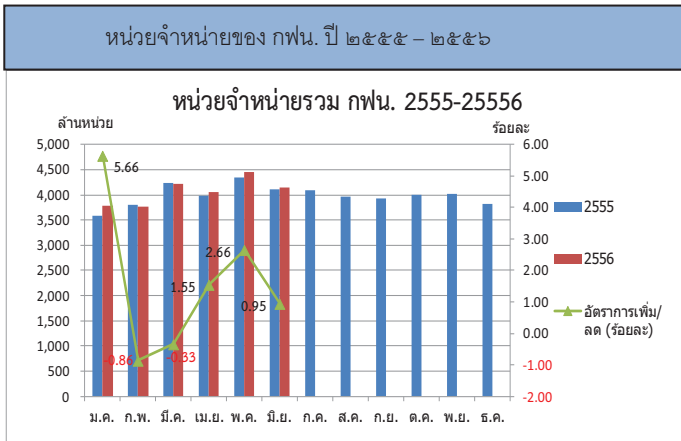
- เมื่อพิจารณาพลังงานไฟฟ้าที่ กฟน. ซื้อทั้งหมด จำแนกตามระดับแรงดันในช่วง ๖ เดือนที่ผ่านมา (ม.ค.-มิ.ย. ๕๖) ปรากฏว่าสัดส่วนการซื้อไฟฟ้าในระดับแรงดัน ๖๙ และ ๑๑๕ กิโลโวลต์ มีแนวโน้มต่ำลง ซึ่งจะทำให้ต้นทุนค่าซื้อไฟฟ้าลดลง ส่วนหนึ่งเนื่องจากอัตราค่าไฟฟ้า



รายงานสถานการณ์ความต้องการใช้ไฟฟ้า

หน่วยจำหน่ายของ กฟน. (ล้านบาท)

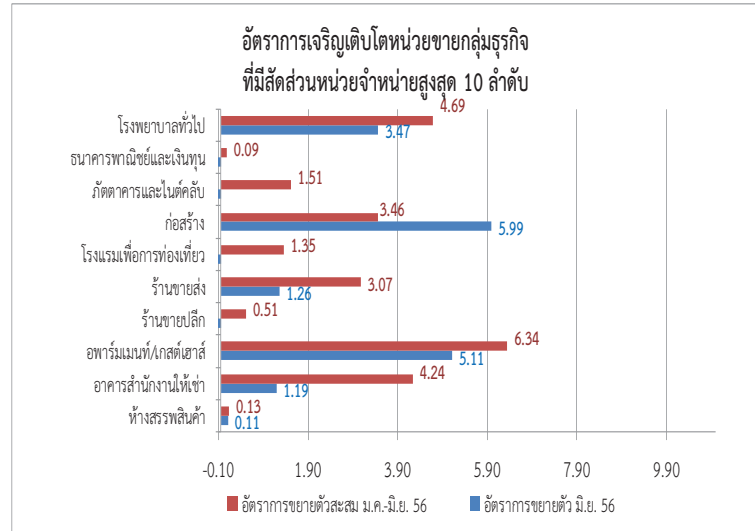
- หน่วยจำหน่ายของ กฟน. เดือนมิ.ย. ๕๖ เท่ากับ ๔,๑๔๐.๖๒ ล้านบาท เพิ่มขึ้นจากเดือนเดียวกันของปีที่แล้ว เท่ากับ ๓๘.๙๓ ล้านบาท หรือร้อยละ ๐.๙๕ ในช่วง ๖ เดือนที่ผ่านมา (ม.ค.-มิ.ย. ๕๖) เท่ากับ ๒๔,๔๓๓.๐๒ ล้านบาท เพิ่มขึ้นจากช่วงเวลาเดียวกันของปีที่แล้ว เท่ากับ ๓๗๒.๓๕ ล้านบาท หรือ ร้อยละ ๑.๕๕



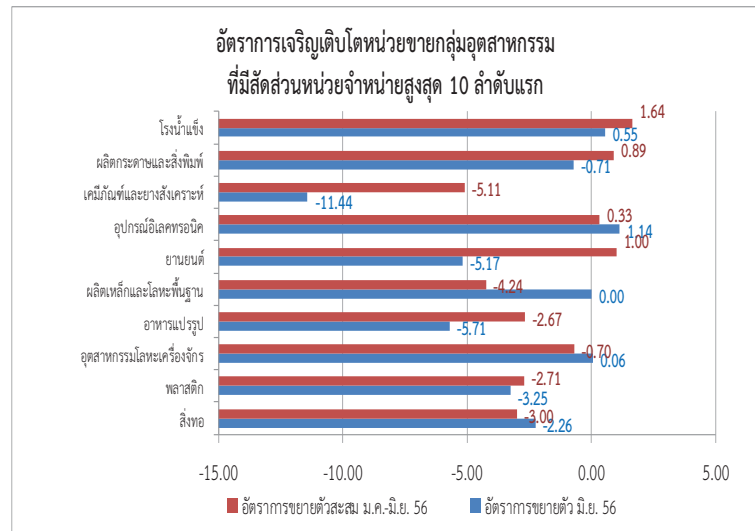
- หน่วยจำหน่ายเดือน มิ.ย. ๕๖ เพิ่มมากที่สุด ในประเภทไฟชั่วคราว เพิ่มขึ้นร้อยละ ๔๒.๓๐ ในการไฟฟ้านครหลวงเขตบางบัวทอง เพิ่มขึ้น ร้อยละ ๕.๙๐

- สัดส่วนหน่วยจำหน่ายเดือน มิ.ย. ๕๖ ประเภทบ้านอยู่อาศัย กิจการขนาดเล็ก กิจการขนาดกลาง กิจการขนาดใหญ่ กิจการเฉพาะอย่าง องค์กรไม่แสวงหากำไร และไฟชั่วคราว เท่ากับ ร้อยละ ๒๔.๓๙ ๑๕.๖๓ ๑๘.๑๒ ๓๖.๗๔ ๔.๐๙ ๐.๑๙ และ ๐.๘๓ ตามลำดับ

- สัดส่วนหน่วยจำหน่ายกลุ่มธุรกิจต่อหน่วยรวมเดือน มิ.ย. ๕๖ ที่มียอดจำหน่ายสูงสุด ๑๐ ลำดับแรก



- สัดส่วนหน่วยจำหน่ายกลุ่มอุตสาหกรรมต่อหน่วยรวม เดือน มิ.ย. ๕๖ ที่มียอดจำหน่ายสูงสุด ๑๐ ลำดับแรก

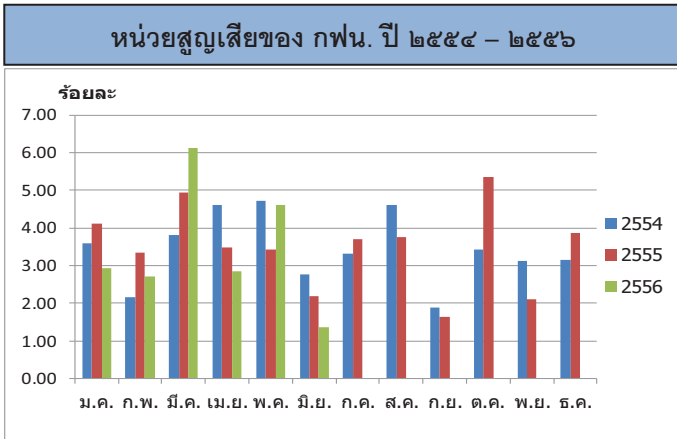


- ไฟฟ้าสาธารณะ เดือน มิ.ย. ๕๖ เท่ากับ ๒๗.๒๗ ล้านบาท คิดเป็นร้อยละ ๒.๗๐ ของหน่วยจำหน่ายประเภทบ้านอยู่อาศัย ในช่วง ๖ เดือนที่ผ่านมา (ม.ค.-มิ.ย. ๕๖) เท่ากับ ๑๖๓.๙๗ ล้านบาท คิดเป็นร้อยละ ๒.๗๑ ของหน่วยจำหน่ายประเภทบ้านอยู่อาศัย

รายงานสถานการณ์ความต้องการใช้ไฟฟ้า

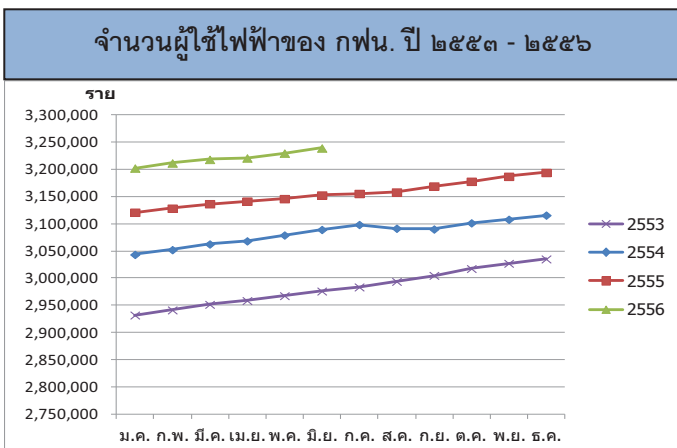
หน่วยสูญเสียของ กฟน. (ล้านบาท)

- หน่วยสูญเสีย เดือน มิ.ย. ๕๖ เท่ากับ ร้อยละ ๑.๓๗ ในช่วง ๖ เดือนที่ผ่านมา (ม.ค.-มิ.ย. ๕๖) เท่ากับ ร้อยละ ๓.๕๐



จำนวนผู้ใช้ไฟฟ้าของ กฟน. (ราย)

- จำนวนผู้ใช้ไฟฟ้าในเดือน มิ.ย. ๕๖ เท่ากับ ๓,๒๓๙,๑๙๖ ราย เพิ่มขึ้นจากเดือนเดียวกันปีก่อนหน้า ๘๖,๕๕๘ ราย หรือร้อยละ ๒.๗๕



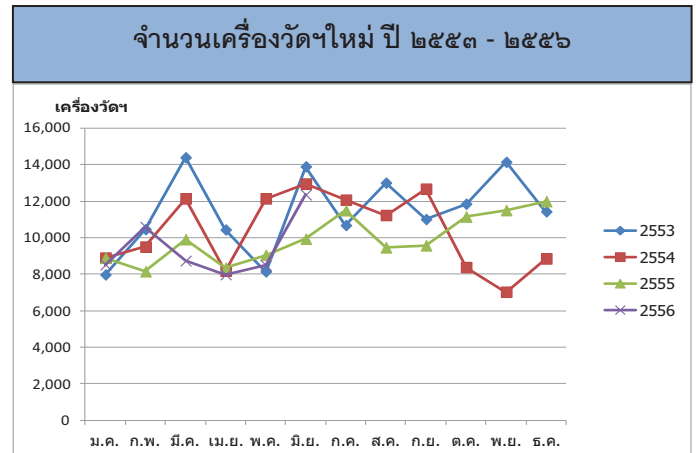
- จำนวนผู้ใช้ไฟฟ้าในเดือน มิ.ย. ๕๖ เพิ่มขึ้นเมื่อเปรียบเทียบกับเดือนเดียวกันปีก่อนหน้าในประเภทไฟชั่วคราว กิจการขนาดกลาง และ กิจการเฉพาะ

อย่าง เพิ่มขึ้นร้อยละ ๒๒.๐๑ ๑๑.๗๖ และ ๕.๒๖ ตามลำดับ

- จำนวนผู้ใช้ไฟฟ้าในเดือน มิ.ย. ๕๖ แยกตามการไฟฟ้านครหลวงเขต เพิ่มมากที่สุดเปรียบเทียบกับเดือนเดียวกันปีก่อนหน้า ในการไฟฟ้านครหลวงเขต ประเวศ บางกะปิ ลาดกระบัง เพิ่มขึ้น ร้อยละ ๔.๑๙ ๓.๙๕ และ ๓.๖๒ ตามลำดับ

จำนวนเครื่องวัดฯของ กฟน.

- จำนวนเครื่องวัดฯ ใหม่ ที่การไฟฟ้านครหลวงเขต ได้ดำเนินการติดตั้งในเดือน มิ.ย. ๕๖ เท่ากับ ๑๒,๓๔๒ เครื่อง ในช่วง ๖ เดือนที่ผ่านมา (ม.ค.-มิ.ย. ๕๖) ติดตั้งได้ทั้งสิ้น ๕๖,๖๑๙ เครื่อง



รายได้จากการจำหน่ายพลังงานไฟฟ้า

- รายได้จากการจำหน่ายพลังงานไฟฟ้า (ไม่รวม Ft และ VAT) เดือน มิ.ย. ๕๖ เท่ากับ ๑๔,๑๕๕.๓๒ ล้านบาท เพิ่มขึ้นจากเดือนเดียวกันของปีที่แล้ว เท่ากับ ๒๕๗.๘๕ ล้านบาท หรือร้อยละ ๑.๘๖ ในช่วง ๖ เดือนที่ผ่านมา (ม.ค.-มิ.ย. ๕๖) เท่ากับ ๘๓,๗๘๕.๘๔ ล้านบาท เพิ่มขึ้นจากช่วงเวลาเดียวกันปีที่แล้ว ๒,๐๓๐.๕๐ ล้านบาท หรือร้อยละ ๒.๔๘ เพิ่มขึ้นมากที่สุด

รายงานสถานการณ์ความต้องการใช้ไฟฟ้า

ประเภทไฟชั่วคราว กิจการขนาดกลาง และ กิจการขนาดเล็ก เพิ่มขึ้นร้อยละ ๕๐.๖๙ ๑๒.๔๕ และ ๔.๖๖ ตามลำดับ

ผลกระทบจากการใช้อัตรา TOU ของประเภทบ้านอยู่อาศัยและกิจการขนาดเล็กประจำเดือน มิ.ย. ๕๖

- ในเดือน มิ.ย. ๕๖ การใช้อัตรา TOU ของผู้ใช้ไฟฟ้าประเภทบ้านอยู่อาศัย และกิจการขนาดเล็ก ทำให้รายได้ลดลง ๓๗.๓๘ ล้านบาท รายได้ที่ลดลงแยกเป็นประเภทบ้านอยู่อาศัยเป็นเงิน ๑๑.๒๑ ล้านบาท และกิจการขนาดเล็กเป็นเงิน ๒๖.๑๗ ล้านบาท

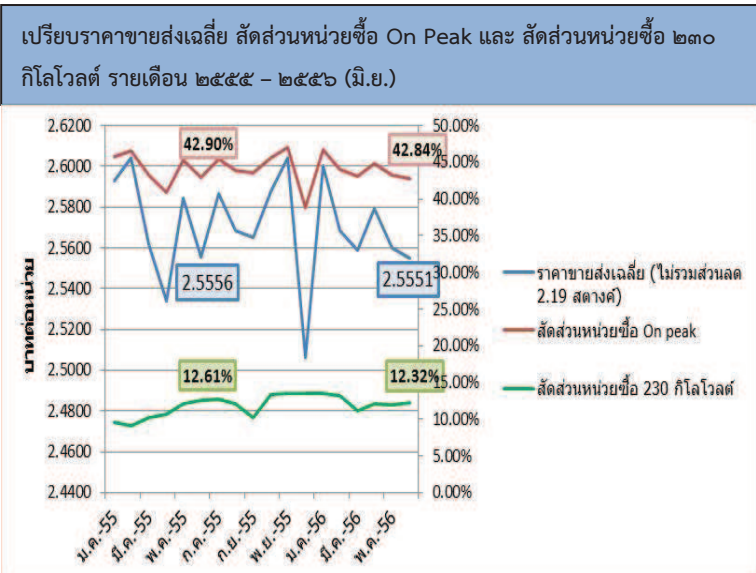
ราคาขายส่ง ราคาขายปลีก และค่า Ft

- ราคาขายส่งเฉลี่ยที่ กฟน. ซื้อไฟฟ้าจาก กฟผ. (ไม่รวม F_t และ VAT) เดือน มิ.ย. ๕๖ เท่ากับ ๒.๕๕๕๑ บาทต่อหน่วย (ไม่รวมการปรับลดจำนวน ๐.๐๒๑๙ บาทต่อหน่วย อันเนื่องจากเงินชดเชยรายได้ในส่วนของ กฟผ.) ลดลงจากเดือนเดียวกันปีที่แล้ว ๐.๐๐๐๕ บาทต่อหน่วย สอดคล้องกับสัดส่วนหน่วยซื้อ On Peak ที่ลดลงผลของราคาขายส่งเฉลี่ยที่ลดลงคิดเป็นค่าซื้อไฟฟ้าที่ลดลง ๒.๒๐ ล้านบาท

- ราคาขายปลีกเฉลี่ยของ กฟน. (ไม่รวม F_t และ VAT) เดือน มิ.ย. ๕๖ เท่ากับ ๓.๔๑๘๖ บาทต่อหน่วย **เพิ่มขึ้น** จากเดือนเดียวกันของปีที่แล้ว ๐.๐๓๐๔ บาทต่อหน่วย สอดคล้องกับการเพิ่มขึ้นของราคาขายปลีกเฉลี่ยของผู้ใช้ไฟฟ้าประเภท บ้านอยู่อาศัย กิจการขนาดกลาง กิจการขนาดใหญ่ และผู้ใช้ไฟฟ้าชั่วคราว สาเหตุสำคัญได้แก่ ๑. การย้ายผู้ใช้ไฟฟ้าราชการออกจากผู้ใช้ไฟฟ้าประเภทองค์กรไม่แสวงหากำไร ซึ่งคิด

อัตราค่าไฟฟ้าที่ต่ำ ไปยังประเภทผู้ใช้ไฟฟ้าประเภทอื่นที่คิดอัตราสูงกว่า พิจารณาจากสัดส่วนหน่วยขายประเภทองค์กรไม่แสวงหากำไรที่ลดลง และ สัดส่วนหน่วยจำหน่ายประเภทกิจการขนาดเล็ก และกิจการขนาดกลางที่เพิ่มขึ้น ๒. การใช้ไฟฟ้าในช่วง On Peak ที่เพิ่มขึ้นของผู้ใช้ไฟฟ้า TOU เกือบทุกประเภท (ยกเว้นกิจการเฉพาะอย่าง และองค์กรไม่แสวงหากำไร) ๓. การเพิ่มขึ้นของค่าความต้องการไฟฟ้าสูงสุดของผู้ใช้ไฟฟ้าประเภทกิจการขนาดกลางและกิจการขนาดใหญ่ พิจารณาจาก ค่า Load Factor ที่ลดลง เมื่อพิจารณาผลของราคาขายปลีกที่เพิ่มขึ้น คิดเป็นจำนวนเงินค่าขายไฟฟ้าเพิ่มขึ้น ๑๒๕.๘๗ ล้านบาท

- ค่า F_t ขายส่ง ประจำเดือน มิ.ย. ๕๖ ที่ กฟผ. เรียกเก็บจาก กฟน. เท่ากับ ๐.๔๔๘๖ บาทต่อหน่วยซื้อ ในขณะที่ ค่า F_t ขายปลีก ประจำเดือน มิ.ย. ๕๖ ที่ กฟน. เรียกเก็บจากผู้ใช้ไฟฟ้า เท่ากับ ๐.๔๖๙๒ บาทต่อหน่วยขาย



รายงานสถานการณ์ความต้องการใช้ไฟฟ้า

ความสัมพันธ์ระหว่าง GRP , GDP และ หน่วยจำหน่ายของ กฟน.

- การศึกษาความสัมพันธ์ระหว่างผลิตภัณฑ์มวลรวมภายในประเทศและการจำหน่ายไฟฟ้าจะพิจารณาจากความยืดหยุ่นอุปสงค์ต่อรายได้ ซึ่งเป็นการวัดการเปลี่ยนแปลงของผลิตภัณฑ์มวลรวมภายในประเทศ (คิดเทียบเท่ากับรายได้) ที่มีต่อการเปลี่ยนแปลงการจำหน่ายไฟฟ้า

- ผลิตภัณฑ์มวลรวมรายภูมิภาค (เขต กฟน.) กับการจำหน่ายไฟฟ้าของ กฟน. ในช่วงปี ๒๕๔๐-๒๕๔๗ ซึ่งจะเห็นว่าในช่วงวิกฤติเศรษฐกิจ ค่าความยืดหยุ่นอุปสงค์ต่อรายได้มีค่าติดลบ ซึ่งเป็นพฤติกรรมที่ผิดปกติ แต่เมื่อพิจารณาความยืดหยุ่นอุปสงค์ต่อรายได้ โดยวัดการเปลี่ยนแปลงของผลิตภัณฑ์มวลรวม

ประชาชาติย้อนหลัง ๑ ปี ในช่วงเวลาดังกล่าว ปรากฏว่าค่าความยืดหยุ่นอุปสงค์ต่อรายได้มีค่าเป็นบวก แสดงว่าอัตราการขยายตัวของการจำหน่ายไฟฟ้ามีความสัมพันธ์ในทิศทางเดียวกับอัตราการขยายตัวของผลิตภัณฑ์มวลรวมในประเทศ จากการหาความสัมพันธ์ระหว่างผลิตภัณฑ์มวลรวมรายภูมิภาค (เขต กฟน.) ย้อนหลัง ๑ ปี และการจำหน่ายไฟฟ้าช่วงปี ๒๕๔๒ - ๒๕๔๙ ปรากฏว่าการขยายตัวของผลิตภัณฑ์มวลรวมรายภูมิภาค (เขต กฟน.) ร้อยละ ๑.๐ จะทำให้มีการขยายตัวของความต้องการใช้ไฟฟ้าร้อยละ ๑.๙๖

- สศช. ได้รายงานตัวเลขเบื้องต้นของผลิตภัณฑ์มวลรวมในประเทศในช่วงไตรมาสที่ ๔ (ต.ค. - ธ.ค.) ของปี ๒๕๕๕ เพิ่มขึ้นจากไตรมาสเดียวกันของปีที่แล้วร้อยละ ๑๘.๙๐ แรงแสงที่สำคัญยังคงมาจากอุปสงค์

ภาครัฐและภาคเอกชนภายในประเทศ ประกอบกับการขยายตัวของส่งออกเมื่อเทียบกับไตรมาสก่อน จากสัญญาณการฟื้นตัวของประเทศคู่ค้าที่สำคัญของไทยจากวิกฤตเศรษฐกิจโลก และเมื่อเปรียบเทียบกับปริมาณการจำหน่ายไฟฟ้าในช่วงเวลาเดียวกันซึ่งเพิ่มขึ้นร้อยละ ๒๐.๐ จะเห็นว่าในช่วงไตรมาสที่ ๔ ของปี ๒๕๕๕ ปริมาณการจำหน่ายไฟฟ้าของ กฟน. มีการเติบโตเพิ่มขึ้นในอัตราที่สูงกว่าการเจริญเติบโตของผลิตภัณฑ์มวลรวมในประเทศ ทำให้ค่าความยืดหยุ่นอยู่ระดับ ๑.๐๖ และคาดว่าแนวโน้มภาวะเศรษฐกิจปี ๒๕๕๖ จะขยายตัวร้อยละ ๔.๕ - ๕.๕

ปัจจัยสำคัญที่ส่งผลต่อปริมาณการใช้ไฟฟ้าของ กฟน.

- อัตราการเจริญเติบโตของหน่วยจำหน่ายไฟฟ้าในเดือน มิ.ย. ๕๖ เมื่อเทียบกับช่วงเดียวกันปีที่แล้วมีการขยายตัว โดยเป็นการขยายตัวทั้งในส่วนของหน่วยจำหน่ายกลุ่มบ้านอยู่อาศัย ธุรกิจ และ ราชการและองค์กรไม่แสวงหากำไร อย่างไรก็ตามหากเปรียบเทียบกับเดือนก่อนหน้า จะเห็นได้ว่าอัตราการเติบโตของหน่วยจำหน่ายชะลอตัวลง ซึ่งเป็นผลมาจากทั้งระดับอุณหภูมิที่ลดต่ำลงเมื่อเทียบกับเดือนเดียวกันปีก่อนหน้า และสัญญาณการชะลอตัวของเศรษฐกิจมหภาค

- การบริโภคภาคเอกชนเดือน มิ.ย. ๕๖ ขยายตัวเมื่อเทียบกับเดือนเดียวกันปีก่อนหน้าในอัตราที่ไม่สูงนัก โดยเป็นการขยายตัวเฉพาะการบริโภคในหมวดสินค้าไม่คงทนเป็นสำคัญ พิจารณาการขยายตัวของภาษีมูลค่าเพิ่ม ณ ราคาคงที่ และการนำเข้าสินค้าเพื่อการอุปโภคบริโภค โดยมีปัจจัยสนับสนุนจากเสถียรภาพทางเศรษฐกิจที่อยู่ในเกณฑ์ดี และภาวะ

รายงานสถานการณ์ความต้องการใช้ไฟฟ้า

การเงินที่เอื้ออำนวย สำหรับการชะลอลงของการบริโภคในหมวดสินค้าคงทน เป็นผลมาจากมาตรการภาครัฐในการกระตุ้นการใช้จ่าย โดยเฉพาะมาตรการลดคันแรก เริ่มหมดอายุลง นอกจากนี้ระดับหนี้สินภาคครัวเรือนที่เพิ่มสูงขึ้น และความเชื่อมั่นผู้บริโภคที่ลดระดับลงยังเป็นปัจจัยที่ขัดขวางการขยายตัวของบริโภคภาคเอกชน

- การลงทุนภาคเอกชน มิ.ย. ๕๖ ชะลอลงเมื่อเทียบกับเดือนเดียวกันปีก่อนหน้าตามการชะลอลงของการการลงทุนในหมวดเครื่องจักร และสินค้าคงทนต่างๆ เช่น รถยนต์เชิงพาณิชย์ เนื่องจากมาตรการภาครัฐในการกระตุ้นการลงทุนภาคเอกชนเริ่มหมดอายุลง ประกอบกับภาคเอกชนได้มีการเร่งลงทุนเพื่อชดเชยความเสียหายเนื่องจากอุทกภัยไปแล้วในช่วงเวลาที่ผ่านมา สำหรับการลงทุนในหมวดที่เกี่ยวข้องกับการก่อสร้างยังมีการขยายตัว ทั้งนี้ภาวะในตลาดอสังหาริมทรัพย์เริ่มมีการชะลอลงทั้งจากทางด้านอุปสงค์ เนื่องจากธนาคารพาณิชย์เริ่มมีการระมัดระวังในอนุมัติสินเชื่อมากขึ้น และทางด้านอุปทาน เนื่องจากผู้พัฒนาอสังหาริมทรัพย์มีการชะลอการเปิดโครงการลง เพราะทำเลที่เหมาะสมสำหรับการตั้งโครงการมีอยู่อย่างจำกัด และการขาดแคลนแรงงานก่อสร้าง

- การส่งออกในเดือน มิ.ย. ๕๖ หดตัวลงตามการชะลอลงของเศรษฐกิจของประเทศจีน โดยการส่งออกของไทยไปยังตลาดหลักได้แก่ จีน สหรัฐ ญี่ปุ่น และ ยุโรปยังคงหดตัว ทั้งนี้การส่งออกไปยังประเทศที่เป็นตลาดใหม่ที่มีศักยภาพ เช่น ฮองกง ออกเตรเลีย ยังคงมีการขยายตัว สินค้าอุตสาหกรรมสำคัญที่ส่งออกลดลงมากได้แก่ ๑.ฮาร์ดิสไดรฟ์ เนื่องจากเศรษฐกิจโลกยังคงเปราะบาง ประกอบกับการความต้องการฮาร์ดิส

ไดรฟ์ซึ่งเป็นส่วนประกอบของคอมพิวเตอร์ PC ลดลง เพราะผู้บริโภคหันไปใช้ Smart Phone หรือ Tablet แทน ๒. อาหารแปรรูปเนื่องจากปัญหาการขาดแคลนวัตถุดิบเนื่องจากโรคระบาดในสัตว์น้ำ ๓. เครื่องใช้ไฟฟ้า เนื่องจากช่วงเดียวกันปีก่อนหน้ามีการเร่งส่งออกภายหลังปัญหาอุทกภัย และ ๔. การส่งออกปิโตรเลียม เนื่องจากการปิดซ่อมโรงกลั่น

- ดัชนีการผลิตภาคอุตสาหกรรม มิ.ย. ๕๖ หดตัวเป็นไปตามการชะลอลงหมวดอุตสาหกรรมที่เน้นการผลิตเพื่อการส่งออกเป็นสำคัญโดยจะเห็นได้ว่าหมวดสินค้าที่ดัชนีการผลิตภาคอุตสาหกรรมมีการหดตัวมากจะสอดคล้องกับการหดตัวของส่งออก เช่น อาหารแปรรูป ฮาร์ดิสไดรฟ์ เครื่องใช้ไฟฟ้า เป็นต้น ปัจจัยขัดขวางการขยายตัวของภาคอุตสาหกรรมอีกประการหนึ่งคือการชะลอลงการบริโภคและการลงทุนภาคเอกชน การหดตัวของภาคอุตสาหกรรมหลายหมวดสินค้าเป็นปัจจัยสำคัญที่ทำให้การจำหน่ายไฟฟ้าในกลุ่มอุตสาหกรรมหดตัวลง

- จำนวนนักท่องเที่ยวเดือน มิ.ย. ๕๖ มีการขยายตัวอย่างต่อเนื่องโดยเฉพาะนักท่องเที่ยวจากจีน รัสเซีย และ อินเดีย อัตราการเข้าพักโรงแรมอยู่ที่ร้อยละ ๕๗.๖ ซึ่งเพิ่มขึ้นจากร้อยละ ๕๒.๗ ในช่วงเดียวกันปีก่อนหน้าส่งผลให้หน่วยการใช้ไฟฟ้าในกลุ่มธุรกิจที่เกี่ยวข้อง โดยเฉพาะในกลุ่มโรงแรม และภาคบริการที่เกี่ยวข้องเพิ่มสูงขึ้น

- อุณหภูมิเฉลี่ยเดือน มิ.ย. ๕๖ อยู่ที่ ๓๐.๓๒ องศาเซลเซียส ลดลงจากเดือนเดียวกันปีที่แล้วซึ่งอยู่

รายงานสถานการณ์ความต้องการใช้ไฟฟ้า

ณ ระดับ ๓๐.๕๔ องศาเซลเซียส ซึ่งเป็นปัจจัยขัดขวางการขยายตัวของการใช้ไฟฟ้าในทุกกลุ่มผู้ใช้ไฟฟ้า

๓. การพยากรณ์หน่วยจำหน่าย

ค่าพยากรณ์การใช้ไฟฟ้า (ชุด ๔ กุมภาพันธ์ ๒๕๕๖ กรณีฐาน) มีค่าประมาณการหน่วยขายปี ๒๕๕๖ เท่ากับ ๔๙,๔๔๖ ล้านหน่วย มีอัตราเติบโตอยู่ที่ร้อยละ ๓.๒๖ และประมาณการค่าความต้องการพลังไฟฟ้าสูงสุดปี ๒๕๕๖ เท่ากับ ๘,๗๘๑ เมกะวัตต์ มีอัตราเติบโตอยู่ที่ร้อยละ ๔.๗๔

จากการประเมินสถานการณ์ปัจจุบัน คาดว่าการใช้ไฟฟ้าจะต่ำกว่าค่าพยากรณ์ฯ โดยหน่วยขายปี ๒๕๕๖ คาดว่าจะมีอัตราเติบโตอยู่ที่ร้อยละ ๑.๖๔ และค่าความต้องการพลังไฟฟ้าสูงสุดปี ๒๕๕๖ คาดว่าจะเท่ากับ ๘,๕๙๐ เมกะวัตต์ (เกิดเมื่อวันที่ ๑๖ พฤษภาคม ๒๕๕๖) มีอัตราเติบโตอยู่ที่ร้อยละ ๒.๔๗

ตารางที่ 1 ความต้องการพลังงานไฟฟ้าของ กฟผ. ประจำปี 2553-2556

ปี/เดือน	ความต้องการพลังงานไฟฟ้าของ กฟผ. (ล้านหน่วย)	การจำหน่ายพลังงานไฟฟ้าของ กฟผ. (ล้านหน่วย)			
		กฟน.	กฟภ.	ลูกค้าตรงของ กฟผ.	รวม
2553	160,113.01	46,635.26	106,403.52	3,086.11	156,124.89
2554	158,870.49	45,766.91	106,391.71	3,048.68	155,207.30
2555	173,250.28	49,991.66	115,617.24	3,352.26	168,961.16
2556					
ม.ค.	13,652.93	3,927.99	9,174.53	249.19	13,351.72
ก.พ.	13,461.17	3,904.57	8,993.81	266.68	13,165.06
มี.ค.	15,731.11	4,536.47	10,526.39	327.77	15,390.62
เม.ย.	14,675.17	4,196.93	9,798.02	342.67	14,337.62
พ.ค.	16,059.09	4,711.23	10,579.87	376.52	15,667.61
มิ.ย.	14,787.34	4,228.57	9,930.18	305.13	14,463.88
ก.ค.					
ส.ค.					
ก.ย.					
ต.ค.					
พ.ย.					
ธ.ค.					
ค่าสะสม (ม.ค.-มิ.ย.)	88,366.82	25,505.76	59,002.80	1,867.96	86,376.52
หน่วยเพิ่ม/ลดพลังงานไฟฟ้าสะสม (ล้านหน่วย)					
2553	14,879.99	3,413.65	11,012.77	53.60	14,480.02
2554	-1,242.52	-868.35	-11.81	-37.43	-917.59
2555	14,379.79	4,224.75	9,225.53	303.58	13,753.86
2556 (ม.ค.-มิ.ย.)	2,126.93	369.55	2,076.79	135.55	2,581.89
อัตราการเพิ่ม/ลดพลังงานไฟฟ้าสะสม (ร้อยละ)					
2553	10.25	7.90	11.54	1.77	10.22
2554	-0.78	-1.86	-0.01	-1.21	-0.59
2555	9.05	9.23	8.67	9.96	8.86
2556 (ม.ค.-มิ.ย.)	2.47	1.47	3.65	7.82	3.08

ตารางที่ 2 ความต้องการพลังไฟฟ้าสูงสุดของ 3 การไฟฟ้า ประจำปี 2553-2556

เดือน	ความต้องการพลังไฟฟ้าสูงสุด (เมกะวัตต์)			
	กฟผ.	กฟน.	กฟภ.	ลูกค้าตรงของ กฟผ.
2553	23,352.71	8,076.49	16,098.08	685.14
2554	23,195.80	7,857.75	15,995.86	842.19
2555	25,179.41	8,382.83	16,681.89	684.70
	(เม.ย.55)	(เม.ย.55)	(เม.ย.55)	(เม.ย.55)
2556				
ม.ค.	22,568.77	7,422.70	15,614.97	511.83
ก.พ.	23,537.54	7,828.87	16,344.37	593.40
มี.ค.	25,086.13	8,304.10	16,658.96	690.14
เม.ย.	25,706.78	8,328.67	17,246.80	734.32
พ.ค.	25,879.59	8,589.96	17,293.50	761.22
มิ.ย.	24,490.02	8,024.34	16,731.86	725.98
ก.ค.				
ส.ค.				
ก.ย.				
ต.ค.				
พ.ย.				
ธ.ค.				
ค่าสูงสุด ปี 2556	25,879.59	8,589.96	17,293.50	761.22
ความต้องการไฟฟ้าสูงสุดเพิ่ม/ลด (เมกะวัตต์)				
2552	-15.55	-73.73	459.43	-242.56
2553	2,204.99	565.40	1,483.80	124.92
2554	-156.91	-218.74	-102.22	157.05
2555	1,983.61	525.08	686.03	-157.49
2556 ¹	700.18	207.13	611.61	76.52
2556 (ม.ค.-มิ.ย.) ²	1,350.27	308.11	705.54	50.50
อัตราการเพิ่ม/ลดความต้องการไฟฟ้าสูงสุด (ร้อยละ)				
2552	-0.07	-0.97	3.25	-30.22
2553	10.43	7.53	10.15	22.30
2554	-0.67	-2.71	-0.63	22.92
2555	8.55	6.68	4.29	-18.70
2556 ¹	2.78	2.47	3.67	11.18
2556 (ม.ค.-มิ.ย.) ²	5.84	3.99	4.40	7.48

หมายเหตุ:

1. เป็นการเปรียบเทียบค่าความต้องการพลังไฟฟ้า (ซึ่งเกิดขึ้นใน พ.ค. 56) กับ ความต้องการพลังไฟฟ้าสูงสุดประจำปี 2555 สูงสุดประจำปี 2556 (ซึ่งเกิดขึ้นใน เม.ย. 55)
2. เป็นการเปรียบเทียบค่าความต้องการพลังไฟฟ้าสูงสุดของ มิ.ย.56 กับ ความต้องการพลังไฟฟ้าสูงสุด มิ.ย.55

ตารางที่ 3 เปรียบเทียบพลังงานไฟฟ้าที่ กฟน. ซื้อจาก กฟผ.และผู้ผลิตไฟฟ้าขนาดเล็กมาก(VSPP) ประจำปี 2553 - 2556

เดือน	พลังงานไฟฟ้าที่ซื้อจาก กฟผ.(ล้านบาท)				เพิ่ม/ลด (%)				ค่าพลังงานไฟฟ้าที่ซื้อจาก VSPP (ล้านบาท)			
	2553	2554	2555	2556	2553	2554	2555	2556	2553	2554	2555	2556
ม.ค.	3,536.20	3,474.77	3,764.91	3,927.99	20.65	-1.74	8.35	4.33	1.15	0.47	0.47	0.46
ก.พ.	3,633.71	3,525.92	3,962.82	3,904.57	10.23	-2.97	12.39	-1.47	0.00	0.51	1.25	0.24
มี.ค.	4,169.05	3,878.41	4,493.11	4,536.46	8.27	-6.97	15.85	0.96	1.19	0.78	1.44	0.16
เม.ย.	3,930.79	3,702.52	4,159.82	4,196.93	11.21	-5.81	12.35	0.89	0.60	0.45	0.01	0.23
พ.ค.	4,181.63	4,176.26	4,531.59	4,711.23	12.09	-0.13	8.51	3.96	0.00	0.81	0.68	0.01
มิ.ย.	4,177.55	4,089.59	4,223.96	4,228.57	11.12	-2.11	3.29	0.11	0.94	0.02	0.02	0.15
ก.ค.	4,067.11	4,054.89	4,276.04		8.75	-0.30	5.45		0.27	0.53	0.33	
ส.ค.	3,917.28	4,090.45	4,158.93		1.46	4.42	1.67		0.49	0.40	0.34	
ก.ย.	3,932.68	3,990.75	4,017.08		4.94	1.48	0.66		0.00	1.56	0.37	
ต.ค.	3,822.72	3,793.01	4,253.83		1.53	-0.78	12.15		0.57	0.44	0.01	
พ.ย.	3,678.68	3,543.90	4,140.52		4.16	-3.66	16.84		0.35	0.84	0.61	
ธ.ค.	3,586.95	3,426.20	4,009.05		3.26	-4.48	17.01		0.01	0.48	0.30	
สัดส่วน (ร้อยละ)	99.98	99.99	99.98	99.995					0.02	0.01	0.02	0.005
หน่วยซื้อสะสม (ม.ค.-มิ.ย.)	23,628.93	22,847.47	25,136.21	25,505.75	11.97	-3.31	10.02	1.47	3.88	3.04	3.87	1.25
69 กิโลวัตต์		10,820.58	11,754.09	11,496.89			8.63	-2.19				
115 กิโลวัตต์		9,679.13	10,674.60	10,867.14			10.28	1.80				
230 กิโลวัตต์		2,347.71	2,707.46	3,141.64			15.32	16.04				
Station Service		0.05	0.06	0.08			20.00	33.33				

ตารางที่ 4 เปรียบเทียบพลังงานไฟฟ้าที่ กฟน. ซื้อทั้งหมด ประจำปี 2553-2556

เดือน	พลังงานไฟฟ้าที่ซื้อทั้งหมด (ล้านบาท)				เพิ่ม / ลด (%)			
	2553	2554	2555	2556	2553	2554	2555	2556
ม.ค.	3,537.35	3,475.24	3,765.38	3,928.45	20.66	-1.76	8.35	4.33
ก.พ.	3,633.71	3,526.43	3,964.07	3,904.81	10.19	-2.95	12.41	-1.49
มี.ค.	4,170.24	3,879.19	4,494.55	4,536.62	8.30	-6.98	15.86	0.94
เม.ย.	3,931.39	3,702.97	4,159.83	4,197.16	11.21	-5.81	12.34	0.90
พ.ค.	4,181.63	4,177.07	4,532.27	4,711.24	12.07	-0.11	8.50	3.95
มิ.ย.	4,178.49	4,089.61	4,223.98	4,228.72	11.11	-2.13	3.29	0.11
ก.ค.	4,067.38	4,055.42	4,276.37		8.76	-0.29	5.45	
ส.ค.	3,917.77	4,090.85	4,159.27		1.47	4.42	1.67	
ก.ย.	3,932.68	3,992.31	4,017.45		4.90	1.52	0.63	
ต.ค.	3,823.29	3,793.45	4,253.84		1.52	-0.78	12.14	
พ.ย.	3,679.03	3,544.74	4,141.13		4.17	-3.65	16.82	
ธ.ค.	3,586.96	3,426.68	4,009.35		3.23	-4.47	17.00	
หน่วยซื้อสะสม (ม.ค.-มิ.ย.)	23,632.81	22,850.51	25,140.08	25,507.00	11.97	-3.31	10.02	1.46

ตารางที่ 5 เปรียบเทียบความต้องการพลังงานไฟฟ้าสูงสุดของ กฟน. ประจำปี 2553-2556

เดือน	ความต้องการพลังงานไฟฟ้าสูงสุด (เมกะวัตต์)				เพิ่ม/ลด (%)			
	2553	2554	2555	2556	2553	2554	2555	2556
ม.ค.	6,864.04	6,768.48	7,124.03	7,422.70	10.14	-1.39	5.25	4.19
ก.พ.	7,250.12	7,214.27	7,641.55	7,828.87	2.78	-0.49	5.92	2.45
มี.ค.	7,650.64	7,576.27	7,972.77	8,304.10	5.16	-0.97	5.23	4.16
เม.ย.	7,866.47	7,609.42	8,382.83	8,328.67	4.73	-3.27	10.16	-0.65
พ.ค.	8,076.49	7,857.75	8,336.95	8,589.96	11.40	-2.71	6.10	3.03
มิ.ย.	7,701.22	7,626.06	7,716.23	8,024.34	7.21	-0.98	1.18	3.99
ก.ค.	7,547.68	7,734.16	7,712.95		8.85	2.47	-0.27	
ส.ค.	7,315.70	7,746.02	7,666.38		-0.05	5.88	-1.03	
ก.ย.	7,399.59	7,439.78	7,543.62		2.52	0.54	1.40	
ต.ค.	7,133.72	7,249.25	7,683.60		0.69	1.62	5.99	
พ.ย.	7,161.76	6,841.28	7,602.19		-0.76	-4.47	11.12	
ธ.ค.	7,143.38	6,735.37	7,612.39		3.98	-5.71	13.02	
ค่าสูงสุด	8,076.49	7,857.75	8,382.83	8,589.96	7.53	-2.71	6.68	2.47
	10 พ.ค. 53	4 พ.ค. 54	26 เม.ย. 55	16 พ.ค. 56				

ตารางที่ 6 เปรียบเทียบหน่วยจำหน่ายของ กฟน. (ไม่รวมไฟสาธารณะ และไฟทำการ) ประจำปี 2553-2556

เดือน	หน่วยจำหน่าย (ล้านบาท)				เพิ่ม/ลด (%)			
	2553	2554	2555	2556	2553	2554	2555	2556
ม.ค.	3,434.95	3,321.65	3,580.64	3,783.15	22.30	-3.30	7.80	5.66
ก.พ.	3,522.94	3,423.34	3,803.81	3,771.24	10.51	-2.83	11.11	-0.86
มี.ค.	3,894.10	3,701.37	4,241.73	4,227.54	7.24	-4.95	14.60	-0.33
เม.ย.	3,760.07	3,504.05	3,985.97	4,047.92	10.42	-6.81	13.75	1.55
พ.ค.	3,989.35	3,950.22	4,346.83	4,462.55	11.09	-0.98	10.04	2.66
มิ.ย.	3,992.16	3,947.94	4,101.69	4,140.62	11.64	-1.11	3.89	0.95
ก.ค.	3,917.28	3,891.61	4,086.89		9.02	-0.66	5.02	
ส.ค.	3,765.85	3,872.66	3,972.29		2.00	2.84	2.57	
ก.ย.	3,785.11	3,897.06	3,922.25		4.88	2.96	0.65	
ต.ค.	3,653.98	3,643.50	3,995.85		1.21	-0.29	9.67	
พ.ย.	3,526.11	3,416.40	4,024.03		2.54	-3.11	17.79	
ธ.ค.	3,472.17	3,277.95	3,823.18		4.64	-5.59	16.63	
หน่วยขายสะสม (ม.ค.-มิ.ย.)	22,593.57	21,848.57	24,060.67	24,433.02	11.85	-3.30	10.12	1.55

ตารางที่ 7 หน่วยจำหน่ายแยกตามประเภทผู้ใช้ไฟฟ้า (ไม่รวมไฟสาธารณะ และไฟทำการ) ประจำปี 2553-2555

ประเภทผู้ใช้ไฟฟ้า	หน่วยจำหน่าย (ล้านหน่วย)			เพิ่ม/ลด (%)		
	2553	2554	2555	2553	2554	2555
บ้านอยู่อาศัย	10,713.24	10,124.80	11,398.92	9.55	-5.49	12.58
กิจการขนาดเล็ก	6,829.69	6,644.43	7,210.42	7.05	-2.71	8.52
กิจการขนาดกลาง	7,684.75	7,494.56	8,132.84	0.86	-2.47	8.52
กิจการขนาดใหญ่	16,325.93	16,468.94	17,807.83	11.78	0.88	8.13
กิจการเฉพาะอย่าง	1,802.57	1,779.70	1,984.38	0.71	-1.27	11.50
องค์กรไม่แสวงผลกำไร	1,357.89	1,293.24	1,049.09	5.41	-4.76	-18.88
ไฟชั่วคราว	0.00	42.08	301.68	0.00	0.00	616.92
หน่วยจำหน่าย ไม่รวม ไฟทำการและไฟสาธารณะ	44,714.07	43,847.75	47,885.16	7.85	-1.94	9.21
ไฟทำการ	33.37	30.62	33.29		-8.24	8.72
ไฟสาธารณะ	312.71	318.96	325.54	14.98	2.00	2.06
หน่วยจำหน่าย รวม ไฟทำการและไฟสาธารณะ	45,060.15	44,197.33	48,243.99	7.97	-1.91	9.16

ตารางที่ 7.1 หน่วยจำหน่ายแยกตามประเภทผู้ใช้ไฟฟ้า (ไม่รวมไฟสาธารณะ และไฟทำการ)

เดือนมิถุนายน และค่าสะสม 2555 และ 2556

ประเภทผู้ใช้ไฟฟ้า	หน่วยจำหน่าย (ล้านหน่วย)				เพิ่ม/ลด (%)		สัดส่วน (%)	
	มิ.ย.56	ม.ค.-มิ.ย.55	มิ.ย.56	ม.ค.-มิ.ย.56	มิ.ย.	ม.ค.-มิ.ย.	มิ.ย.56	ม.ค.-มิ.ย.56
บ้านอยู่อาศัย	991.19	5,870.51	1,010.03	6,039.56	1.90	2.88	24.39	24.72
กิจการขนาดเล็ก	618.09	3,622.02	647.08	3,804.51	4.69	5.04	15.63	15.57
กิจการขนาดกลาง	679.23	3,976.46	750.43	4,388.01	10.48	10.35	18.12	17.96
กิจการขนาดใหญ่	1,506.30	8,802.72	1,521.47	8,926.55	1.01	1.41	36.74	36.53
กิจการเฉพาะอย่าง	165.36	999.99	169.20	1,034.13	2.32	3.41	4.09	4.23
องค์กรไม่แสวงผลกำไร	117.31	669.05	7.96	49.83	-93.21	-92.55	0.19	0.20
ไฟชั่วคราว	24.21	119.92	34.45	190.43	42.30	58.80	0.83	0.78
หน่วยจำหน่าย ไม่รวม ไฟทำการและไฟสาธารณะ	4,101.69	24,060.67	4,140.62	24,433.02	0.95	1.55	100.00	100.00
ไฟทำการ	2.83	16.65	3.09	16.99	9.19	2.04		
ไฟสาธารณะ ³	26.80	160.42	27.27	163.97	1.75	2.21	2.70	2.71
หน่วยจำหน่าย รวม ไฟทำการและไฟสาธารณะ	4,131.32	24,237.74	4,170.98	24,613.98	0.96	1.55		

หมายเหตุ 1. เริ่มมีการกำหนดผู้ใช้ไฟฟ้าประเภท ไฟชั่วคราว ตั้งแต่เดือนก.ค. 54

2. ตั้งแต่ ต.ค. 55 ผู้ใช้ไฟฟ้าที่เป็นหน่วยงานราชการได้ถูกย้ายจากผู้ใช้ไฟฟ้าประเภท 6 ไปเป็นผู้ใช้ไฟฟ้าประเภท 2 3 หรือ 4

3. สัดส่วนไฟสาธารณะ เป็นการคำนวณร้อยละของหน่วยไฟสาธารณะ ต่อ หน่วยจำหน่ายประเภทบ้านอยู่อาศัย

ตารางที่ 8 เปรียบเทียบหน่วยจำหน่ายแยกตามการไฟฟ้านครหลวงเขต (ไม่รวมไฟสาธารณะ และไฟทำการ) ปี 2553-2555

การไฟฟ้า นครหลวง	หน่วยจำหน่าย (ล้านหน่วย)			เพิ่ม/ลด (%)		
	2553	2554	2555	2553	2554	2555
วัดเลียบ	1,115.91	1,072.24	1,131.39	3.03	-3.91	5.52
คลองเตย	3,707.19	3,781.81	4,479.15	0.18	2.01	18.44
ยานนาวา	1,806.35	1,757.60	1,872.27	4.11	-2.70	6.52
บางกะปิ	3,317.67	3,242.66	2,676.49	6.03	-2.26	-17.46
มีนบุรี	1,499.55	1,491.12	1,654.96	10.85	-0.56	10.99
สมุทรปราการ	4,925.19	4,891.55	5,235.58	12.83	-0.68	7.03
บางพลี	3,365.01	3,463.99	4,350.21	15.28	2.94	25.58
สามเสน	3,318.76	3,247.11	3,533.08	4.27	-2.16	8.81
นนทบุรี	2,968.03	2,866.62	3,151.13	6.15	-3.42	9.92
บางใหญ่	1,273.15	1,184.07	1,340.47	11.05	-7.00	13.21
ธนบุรี	1,577.71	1,473.88	1,767.26	5.21	-6.58	19.91
ราษฎร์บูรณะ	3,964.84	3,887.16	4,064.90	7.47	-1.96	4.57
บางขุนเทียน	2,372.54	2,271.36	2,470.40	7.82	-4.26	8.76
บางเขน	2,707.89	2,517.43	2,837.80	7.32	-7.03	12.73
ประเวศน์	1,981.83	2,013.61	2,330.75	9.35	1.60	15.75
บางบัวทอง	1,338.63	1,294.02	1,402.17	14.46	-3.33	8.36
ลาดกระบัง	1,805.83	1,782.98	1,823.82	11.54	-1.27	2.29
ลาดพร้าว	1,667.99	1,608.54	1,763.33	8.47	-3.56	9.62
รวม	44,714.07	43,847.75	47,885.16	7.85	-1.94	9.21

ตารางที่ 8.1 เปรียบเทียบหน่วยจำหน่ายแยกตามการไฟฟ้านครหลวงเขต (ไม่รวมไฟสาธารณะและไฟทำการ) เดือนมิถุนายน และ ค่าสะสม 2555 และ 2556

การไฟฟ้า นครหลวง	หน่วยจำหน่าย (ล้านหน่วย)				เพิ่ม/ลด (%)		สัดส่วน (%)	
	มิ.ย.56	ม.ค.-มิ.ย.55	มิ.ย.56	ม.ค.-มิ.ย.56	มิ.ย.	ม.ค.-มิ.ย.	มิ.ย.56	ม.ค.-มิ.ย.56
วัดเลียบ	96.95	2,249.34	94.15	572.96	-2.89	-74.53	9.35	2.35
คลองเตย	378.86	891.82	382.47	2,293.19	0.95	157.14	3.71	9.39
ยานนาวา	160.55	1,588.80	159.77	958.93	-0.49	-39.64	6.60	3.92
บางกะปิ	230.28	1,355.62	233.82	1,382.03	1.54	1.95	5.63	5.66
มีนบุรี	140.44	1,252.95	143.46	852.26	2.15	-31.98	5.21	3.49
สมุทรปราการ	447.54	1,433.67	445.11	2,587.42	-0.54	80.48	5.96	10.59
บางพลี	370.42	703.12	374.61	2,201.15	1.13	213.05	2.92	9.01
สามเสน	302.82	2,160.44	302.92	1,788.56	0.03	-17.21	8.98	7.32
นนทบุรี	267.42	681.55	274.41	1,632.30	2.61	139.50	2.83	6.68
บางใหญ่	116.25	1,155.35	118.51	703.52	1.94	-39.11	4.80	2.88
ธนบุรี	152.19	832.56	157.69	928.50	3.61	11.52	3.46	3.80
ราษฎร์บูรณะ	351.18	949.94	344.71	2,012.40	-1.84	111.84	3.95	8.24
บางขุนเทียน	214.13	2,034.04	212.53	1,253.15	-0.75	-38.39	8.45	5.13
บางเขน	243.31	915.45	252.29	1,464.83	3.69	60.01	3.80	6.00
ประเวศน์	201.33	899.20	202.69	1,198.54	0.68	33.29	3.74	4.91
บางบัวทอง	118.57	576.43	125.56	739.57	5.90	28.30	2.40	3.03
ลาดกระบัง	157.18	2,588.64	162.62	945.75	3.46	-63.47	10.76	3.87
ลาดพร้าว	152.27	1,791.75	153.30	917.96	0.68	-48.77	7.45	3.76
รวม	4,101.69	24,060.67	4,140.62	24,433.02	0.95	1.55	100.00	100.00

ตารางที่ 9 เปรียบเทียบหน่วยจำหน่ายแยกตามระดับแรงดัน (ไม่รวมไฟสาธารณะ และไฟฟ้าการ) ประจำปี 2553-2556

เดือน	หน่วยจำหน่าย (ล้านหน่วย)				สัดส่วน (%)			
	สายแรงต่ำ 230/400 V	สายป้อน 12 - 24 KV	สายส่ง 69 - 115 KV	รวม	สายแรงต่ำ 230/400 V	สายป้อน 12 - 24 KV	สายส่ง 69 - 115 KV	รวม
2553	20,889.56	19,995.39	3,829.12	44,714.07	46.72	44.72	8.56	100.00
2554	19,853.70	20,088.38	3,905.67	43,847.75	46.72	44.72	8.56	100.00
2555	21,719.58	21,914.69	4,251.89	47,885.16	45.36	45.76	8.88	100.00
2556								
ม.ค.	1,696.74	1,749.62	336.79	3,783.15	44.85	46.25	8.90	100.00
ก.พ.	1,772.43	1,692.24	306.57	3,771.24	47.00	44.87	8.13	100.00
มี.ค.	1,904.68	1,959.48	363.38	4,227.54	45.05	46.35	8.60	100.00
เม.ย.	1,963.99	1,768.02	315.91	4,047.92	48.52	43.68	7.80	100.00
พ.ค.	2,106.65	1,982.98	372.92	4,462.55	47.21	44.43	8.36	100.00
มิ.ย.	1,989.88	1,802.26	348.48	4,140.62	48.06	43.52	8.42	100.00
ก.ค.								
ส.ค.								
ก.ย.								
ต.ค.								
พ.ย.								
ธ.ค.								
หน่วยขายสะสม(ม.ค.-มิ.ย.)	11,434.37	10,954.60	2,044.05	24,433.02	46.80	44.84	8.37	100.00
เพิ่ม/ลด(%)								
2552	3.78	-5.12	-7.87	-1.83				
2553	1.36	13.93	7.18	7.85				
2554	-4.96	0.47	2.00	-1.94				
2555	9.40	9.09	8.86	9.21				
2556(ม.ค.-มิ.ย.)	3.95	-0.01	-2.93	1.55				

ตารางที่ 10 แสดงภาพรวมการจำหน่ายไฟฟ้าของ การไฟฟ้านครหลวง (ไม่รวมไฟสาธารณะ และไฟทำการ)

แยกตามประเภทกิจการทางเศรษฐกิจ

หน่วย: ล้านบาท

ประเภทผู้ใช้ไฟฟ้า	2553	2554	2555	2556 (ม.ค.-มิ.ย.)	เพิ่ม / ลด (%)			
					2553	2554	2555	2556(ม.ค.-มิ.ย.)
บ้านอยู่อาศัย	10,713.24	10,124.80	11,398.92	6,039.56	9.55	-5.49	12.58	2.88
กิจการขนาดเล็ก	6,829.69	6,644.43	7,210.42	3,804.51	7.05	-2.71	8.52	5.04
กิจการขนาดกลาง	7,684.75	7,494.56	8,132.84	4,388.01	0.86	-2.47	8.52	10.35
อุตสาหกรรม	3,684.42	3,528.45	3,605.00	1,733.20	2.39	-4.23	2.17	-4.27
31. Food Processing	423.78	385.32	374.64	179.74	-5.05	-9.08	-2.77	-6.15
32. Textiles	551.00	511.77	511.31	236.84	-1.98	-7.12	-0.09	-7.39
33. Wood & Wood Products	91.70	85.16	87.64	40.88	4.93	-7.13	2.91	-7.11
34. Paper and Printing	238.02	229.75	240.94	120.86	0.28	-3.47	4.87	-0.04
35. Chemical and Petroleum	1,177.13	1,115.50	1,128.78	540.92	0.86	-5.24	1.19	-5.01
36. Non - Metallic Mineral	55.39	55.28	59.26	29.71	6.56	-0.20	7.20	1.26
37. Basic Metal	135.11	134.15	140.04	66.83	11.96	-0.71	4.39	-4.06
38. Fabricated Metal Products	803.68	795.14	827.37	402.37	9.50	-1.06	4.05	-2.41
39. Other Manufacturing	208.61	216.38	235.02	115.05	8.95	3.72	8.61	-2.12
ธุรกิจ	3,317.93	3,353.74	3,743.15	2,234.08	-1.11	1.08	11.61	25.75
50. Construction	116.70	155.24	98.07	43.38	-8.91	33.02	-36.83	-17.93
61. Wholesale Trade	344.36	368.49	390.76	202.08	9.24	7.01	6.04	3.16
62. Retail Trade	642.56	648.08	680.85	348.71	-4.17	0.86	5.06	2.88
63. Hotel and Restaurants	311.31	317.02	353.79	186.74	0.44	1.83	11.60	4.88
71. Transport	237.24	241.85	262.70	136.18	0.44	1.94	8.62	3.46
72. Communication	113.65	105.28	105.64	51.71	-11.18	-7.36	0.34	-1.50
81. Finance	159.03	151.04	156.80	77.76	-2.36	-5.02	3.81	-2.74
82. Insurance	43.06	40.02	39.59	19.92	-3.02	-7.06	-1.07	0.96
83. Real Estate	710.25	717.93	783.80	409.81	-0.20	1.08	9.17	5.04
91. Public Administration	31.95	29.96	144.64	237.62	14.03	-6.23	382.78	1,408.70
92. Sanitary Services	20.39	22.90	32.99	23.53	5.87	12.31	44.06	103.90
93. Social Services	336.88	317.86	441.04	363.09	-4.71	-5.65	38.75	98.78
94. Recreational and Cultural Services	133.04	127.46	135.69	73.03	2.58	-4.19	6.46	6.47
95. Personal Services	84.30	80.15	85.80	44.48	-1.06	-4.92	7.05	4.98
96. International Bodies	33.21	30.46	30.99	16.04	2.34	-8.28	1.74	0.00
อื่นๆ	682.40	612.37	784.69	420.73	2.48	-10.26	28.14	8.06
กิจการขนาดใหญ่	16,325.93	16,468.94	17,807.83	8,926.55	11.78	0.88	8.13	1.41
อุตสาหกรรม	9,711.17	9,579.61	10,237.39	5,055.82	16.08	-1.35	6.87	-0.05
31. Food Processing	1,338.35	1,343.00	1,433.72	722.36	11.73	0.35	6.76	1.43
32. Textiles	2,016.18	1,846.22	1,734.79	840.08	9.83	-8.43	-6.04	-2.01
33. Wood & Wood Products	116.28	130.49	164.99	73.35	5.86	12.22	26.44	5.95
34. Paper and Printing	379.03	368.22	386.99	196.20	11.65	-2.85	5.10	1.44
35. Chemical and Petroleum	1,887.82	1,902.21	2,052.73	1,022.32	16.75	0.76	7.91	-0.65
36. Non - Metallic Mineral	375.27	387.82	408.64	198.26	6.97	3.34	5.37	0.53
37. Basic Metal	872.42	926.94	1,029.06	479.60	15.71	6.25	11.02	-4.51
38. Fabricated Metal Products	2,531.64	2,479.36	2,800.74	1,405.72	25.41	-2.07	12.96	1.16
39. Other Manufacturing	194.18	195.35	225.73	117.93	36.03	0.60	15.55	8.97
ธุรกิจ	6,338.86	6,520.48	7,180.62	3,647.90	9.66	2.87	10.12	3.82
50. Construction	37.85	35.17	35.66	18.97	-32.17	-7.08	1.39	8.52
61. Wholesale Trade	120.18	151.37	195.66	99.31	32.20	25.95	29.26	4.55
62. Retail Trade	2,147.40	2,229.61	2,409.59	1,210.32	1.96	3.83	8.07	1.30
63. Hotel and Restaurants	132.46	140.28	159.53	80.36	68.50	5.90	13.72	0.26
71. Transport	565.97	590.90	623.24	331.37	7.18	4.40	5.47	10.02
72. Communication	257.89	271.96	289.06	140.98	14.81	5.46	6.29	-1.45
81. Finance	345.03	339.57	367.13	185.45	4.47	-1.58	8.12	1.04
82. Insurance	35.99	38.00	42.20	21.18	12.64	5.58	11.05	0.57
83. Real Estate	1,159.12	1,186.88	1,361.71	706.25	11.68	2.39	14.73	6.37
91. Public Administration	336.70	303.46	365.23	199.90	22.19	-9.87	20.36	16.96
92. Sanitary Services	107.20	158.11	139.39	48.85	32.71	47.49	-11.84	-2.61
93. Social Services	947.39	919.48	1,030.85	516.96	17.12	-2.95	12.11	1.05
94. Recreational and Cultural Services	121.26	131.89	135.04	74.10	11.85	8.77	2.39	10.01
95. Personal Services	5.28	5.35	6.06	4.28	74.26	1.33	13.27	53.41
96. International Bodies	19.14	18.45	20.27	9.62	-2.25	-3.61	9.86	-9.59
อื่นๆ	275.90	368.85	389.82	222.83	-39.82	33.69	5.69	-3.37
กิจการเฉพาะอย่าง	1,802.57	1,779.70	1,984.38	1,034.13	0.71	-1.27	11.50	3.41
องค์กรไม่แสวงผลกำไร	1,357.89	1,293.24	1,049.09	49.83	5.41	-4.76	-18.88	-92.55
ไฟชั่วคราว	0.00	42.08	301.68	190.43			616.92	58.80
รวม	44,714.07	43,847.75	47,885.16	24,433.02	7.85	-1.94	9.21	1.55

หมายเหตุ 1. เริ่มมีการกำหนดผู้ใช้ไฟฟ้าประเภท ไฟชั่วคราว ตั้งแต่เดือนก.ค. 54

2. ตั้งแต่ ต.ค. 55 ผู้ใช้ไฟฟ้าที่เป็นหน่วยงานราชการได้ถูกย้ายจากผู้ใช้ไฟฟ้าประเภทองค์กรไม่แสวงหากำไร ไปเป็นผู้ใช้ไฟฟ้าประเภทกิจการชน.

ตารางที่ 11 การจำหน่ายไฟฟ้ากลุ่มธุรกิจและกลุ่มอุตสาหกรรมที่สำคัญ 10 กลุ่มแรก ปี 2553-2555

กลุ่มผู้ใช้ไฟฟ้า	หน่วยจำหน่าย (ล้านหน่วย)			เพิ่ม/ลด (%)		
	2553	2554	2555	2553	2554	2555
กลุ่มธุรกิจ						
1. ห้างสรรพสินค้า	2,179.53	2,249.12	2,355.55	-0.55	3.19	4.73
2. อาคารสำนักงานให้เช่า	2,372.22	2,408.05	2,679.09	7.98	1.51	11.26
3. อพาร์ทเมนต์/เกสต์เฮาส์	1,736.64	1,743.32	1,965.19	6.91	0.38	12.73
4. ร้านค้าปลีก	1,495.39	1,462.74	1,602.66	3.05	-2.18	9.57
5. ร้านค้าส่ง	982.74	1,029.94	1,135.72	9.75	4.80	10.27
6. โรงแรมเพื่อการท่องเที่ยว	698.31	665.04	698.13	-0.53	-4.76	4.98
7. ก่อสร้าง	604.44	654.38	684.13	1.04	8.26	4.55
8. กิตติาคารและไนท์คลับ	649.40	622.04	669.09	3.85	-4.21	7.56
9. ธนาคารพาณิชย์และเงินทุน	568.29	554.41	594.32	2.45	-2.44	7.20
10. โรงพยาบาลทั่วไป	545.53	529.71	567.90	8.97	-2.90	7.21
กลุ่มอุตสาหกรรม						
1. สิ่งทอ	2,286.97	2,095.69	1,982.62	7.04	-8.36	-5.40
2. พลาสติก	1,594.82	1,601.25	1,681.58	10.67	0.40	5.02
3. อุตสาหกรรมโลหะเครื่องจักร	1,395.72	1,386.71	1,481.90	13.37	-0.65	6.86
4. อาหารแปรรูป	1,003.02	1,016.82	1,036.90	5.18	1.38	1.97
5. ผลิตภัณฑ์และโลหะพื้นฐาน	1,035.92	1,089.45	1,196.81	14.97	5.17	9.85
6. ยานยนต์	1,096.07	1,054.99	1,258.47	31.99	-3.75	19.29
7. อุปกรณ์อิเล็กทรอนิกส์	989.54	979.17	1,042.71	20.05	-1.05	6.49
8. เคมีภัณฑ์และยางสังเคราะห์	737.33	723.37	753.52	12.27	-1.89	4.17
9. ผลิตภัณฑ์และสิ่งพิมพ์	678.04	660.11	693.13	6.55	-2.65	5.00
10. โรงน้ำแข็ง	486.95	454.89	503.45	8.93	-6.58	10.67

ตารางที่ 11.1 การจำหน่ายไฟฟ้ากลุ่มธุรกิจและกลุ่มอุตสาหกรรมที่สำคัญ 10 กลุ่มแรก เดือนมิถุนายน และค่าสะสม 2555 และ 2556

กลุ่มผู้ใช้ไฟฟ้า	หน่วยจำหน่าย (ล้านหน่วย)				เพิ่ม/ลด (%)	
	มิ.ย.56	ม.ค.-มิ.ย.55	มิ.ย.56	ม.ค.-มิ.ย.56	มิ.ย.	ม.ค.-มิ.ย.
กลุ่มธุรกิจ						
1. ห้างสรรพสินค้า	195.21	1,174.84	195.42	1,176.39	0.11	0.13
2. อาคารสำนักงานให้เช่า	228.70	1,326.65	231.43	1,382.84	1.19	4.24
3. อพาร์ทเมนต์/เกสต์เฮาส์	167.50	989.62	176.07	1,052.40	5.11	6.34
4. ร้านค้าปลีก	137.40	812.63	136.98	816.81	-0.30	0.51
5. ร้านค้าส่ง	97.59	567.42	98.82	584.85	1.26	3.07
6. โรงแรมเพื่อการท่องเที่ยว	58.20	345.79	57.72	350.46	-0.81	1.35
7. ก่อสร้าง	57.33	336.37	60.76	348.00	5.99	3.46
8. กิตติาคารและไนท์คลับ	58.16	338.70	57.38	343.82	-1.35	1.51
9. ธนาคารพาณิชย์และเงินทุน	50.82	298.68	49.40	298.93	-2.81	0.09
10. โรงพยาบาลทั่วไป	47.19	280.25	48.83	293.40	3.47	4.69
กลุ่มอุตสาหกรรม						
1. สิ่งทอ	168.88	982.34	165.07	952.84	-2.26	-3.00
2. พลาสติก	146.52	844.39	141.75	821.55	-3.25	-2.71
3. อุตสาหกรรมโลหะเครื่องจักร	127.88	744.44	127.95	739.24	0.06	-0.70
4. อาหารแปรรูป	87.97	517.95	82.95	504.12	-5.71	-2.67
5. ผลิตภัณฑ์และโลหะพื้นฐาน	103.68	587.25	103.68	562.33	0.00	-4.24
6. ยานยนต์	108.70	616.71	103.08	622.86	-5.17	1.00
7. อุปกรณ์อิเล็กทรอนิกส์	88.77	519.73	89.78	521.43	1.14	0.33
8. เคมีภัณฑ์และยางสังเคราะห์	69.07	375.69	61.17	356.50	-11.44	-5.11
9. ผลิตภัณฑ์และสิ่งพิมพ์	58.94	346.68	58.52	349.76	-0.71	0.89
10. โรงน้ำแข็ง	43.02	256.62	43.25	260.82	0.55	1.64

ตารางที่ 12 แสดงค่าความสูญเสียของระบบ ของการไฟฟ้านครหลวง

ปี	ค่าความสูญเสีย	
	ล้านบาท	(%)
2553 (สะสม ม.ค. - ธ.ค.)	1,579.77	3.39
2554 (สะสม ม.ค. - ธ.ค.)	1,556.63	3.44
2555 (สะสม ม.ค. - ธ.ค.)	1,753.16	3.51
2556		
ม.ค.	114.63	2.92
ก.พ.	105.86	2.71
มี.ค.	277.98	6.13
เม.ย.	119.46	2.85
พ.ค.	217.56	4.62
มิ.ย.	57.74	1.37
ก.ค.		
ส.ค.		
ก.ย.		
ต.ค.		
พ.ย.		
ธ.ค.		
2556 (สะสม ม.ค.-มิ.ย.)	893.23	3.50

ตารางที่ 13 เปรียบเทียบจำนวนผู้ใช้ไฟฟ้าของ กฟน. ประจำปี 2553-2556

เดือน	จำนวนผู้ใช้ไฟฟ้า (ราย)				เพิ่ม / ลด (%)			
	2553	2554	2555	2556(มิ.ย.)	2553	2554	2555	2556(มิ.ย.)
ม.ค.	2,931,924	3,043,403	3,120,993	3,202,293	4.63	3.80	2.55	2.60
ก.พ.	2,941,348	3,052,140	3,128,357	3,211,610	4.60	3.77	2.50	2.66
มี.ค.	2,951,629	3,062,593	3,136,682	3,218,227	4.20	3.76	2.42	2.60
เม.ย.	2,958,586	3,068,318	3,141,323	3,220,833	4.53	3.71	2.38	2.53
พ.ค.	2,967,490	3,079,080	3,146,023	3,229,759	4.53	3.76	2.17	2.66
มิ.ย.	2,976,042	3,089,260	3,152,638	3,239,196	4.46	3.80	2.05	2.75
ก.ค.	2,983,611	3,098,436	3,155,475		4.37	3.85	1.84	
ส.ค.	2,993,807	3,091,572	3,158,131		4.36	3.27	2.15	
ก.ย.	3,004,954	3,090,100	3,169,155		4.27	2.83	2.56	
ต.ค.	3,017,410	3,101,427	3,177,887		4.34	2.78	2.47	
พ.ย.	3,027,143	3,108,016	3,187,043		4.14	2.67	2.54	
ธ.ค.	3,035,144	3,115,695	3,194,167		3.84	2.65	2.52	
ค่าปี	3,035,144	3,115,695	3,194,167	3,239,196	3.84	2.65	2.52	1.41

หมายเหตุ - จำนวนผู้ใช้ไฟฟ้า หมายถึง ประเภทบ้านอยู่อาศัย กิจการขนาดเล็ก กิจการขนาดกลาง
 กิจการขนาดใหญ่ กิจการเฉพาะอย่าง ราชการและองค์กรที่ไม่แสวงหากำไร และ ไฟชั่วคราว

ตารางที่ 14 จำนวนผู้ใช้ไฟฟ้าแยกตามประเภทผู้ใช้ไฟฟ้า ประจำปี 2553-2556

ประเภทผู้ใช้ไฟฟ้า	จำนวนผู้ใช้ไฟฟ้า (ราย)				เพิ่ม/ลด (%)				
	2553	2554	2555	2556(ม.ย.)	2553	2554	2555	เทียบกับ ธ.ค.55	เทียบกับ ม.ย.55
บ้านอยู่อาศัย	2,512,598	2,585,233	2,659,423	2,701,724	4.46	2.89	2.87	1.59	3.22
กิจการขนาดเล็ก	487,704	486,478	487,247	488,832	0.97	-0.25	0.16	0.33	1.41
กิจการขนาดกลาง	19,085	19,084	20,931	21,169	-0.55	-0.01	9.68	1.14	11.76
กิจการขนาดใหญ่	1,883	1,968	2,075	2,105	6.02	4.51	5.44	1.45	5.14
กิจการเฉพาะอย่าง	2,486	2,528	2,641	2,703	2.94	1.69	4.47	2.35	5.26
องค์กรไม่แสวงหากำไร	11,388	11,322	358	297	1.26	-0.58	-96.84	-17.04	-97.38
ไฟชั่วคราว		9,082	21,492	22,366				4.07	22.01
รวม	3,035,144	3,115,695	3,194,167	3,239,196	3.84	2.65	2.52	1.41	2.75

ตารางที่ 14.1 สัดส่วนจำนวนผู้ใช้ไฟฟ้าจำแนกตามประเภทผู้ใช้ไฟฟ้า ประจำปี 2553-2556 (ม.ย.)

ประเภทผู้ใช้ไฟฟ้า	สัดส่วน (%)			
	2553	2554	2555	2556(ม.ย.)
บ้านอยู่อาศัย	82.78	82.97	83.26	83.41
กิจการขนาดเล็ก	16.07	15.61	15.25	15.09
กิจการขนาดกลาง	0.63	0.61	0.66	0.65
กิจการขนาดใหญ่	0.06	0.06	0.06	0.06
กิจการเฉพาะอย่าง	0.08	0.08	0.08	0.08
องค์กรไม่แสวงหากำไร	0.38	0.36	0.01	0.01
ไฟชั่วคราว	0.00	0.29	0.67	0.69
รวม	100.00	100.00	100.00	100.00

หมายเหตุ

1. เริ่มมีการกำหนดผู้ใช้ไฟฟ้าประเภท ไฟชั่วคราว ตั้งแต่เดือนก.ค. 54
2. ตั้งแต่ ต.ค. 55 ผู้ใช้ไฟฟ้าที่เป็นหน่วยงานราชการได้ถูกย้ายจากผู้ใช้ไฟฟ้าประเภทองค์กรไม่แสวงหากำไร ไปเป็นผู้ใช้ไฟฟ้าประเภทกิจการขนาดเล็ก กิจการขนาดกลาง และกิจการขนาดใหญ่

ตารางที่ 15 เปรียบเทียบจำนวนผู้ใช้ไฟฟ้าแยกตามการไฟฟ้านครหลวงเขต ประจำปี 2553-2556

การไฟฟ้านครหลวงเขต	จำนวนผู้ใช้ไฟฟ้า (ราย)				เพิ่ม/ลด (%)				
	2553	2554	2555	2556 (ม.ย.)	2553	2554	2555	เทียบกับ ธ.ค.55	เทียบกับ มิ.ย.55
วัดเลียบ	75,769	75,929	76,201	76,082	2.06	0.21	0.36	-0.16	0.05
คลองเตย	98,896	109,532	112,074	113,353	1.79	10.75	2.32	1.14	2.95
ยานนาวา	133,129	134,274	136,760	138,921	1.07	0.86	1.85	1.58	2.95
บางกะปิ	206,114	171,100	178,964	183,173	4.13	-16.99	4.60	2.35	3.95
มีนบุรี	177,938	184,997	190,716	193,838	4.40	3.97	3.09	1.64	3.06
สมุทรปราการ	171,668	175,945	182,194	184,242	3.60	2.49	3.55	1.12	3.02
บางพลี	133,035	153,253	159,129	162,116	10.51	15.20	3.83	1.88	3.56
สามเสน	197,715	202,089	206,428	207,827	3.30	2.21	2.15	0.68	2.02
นนทบุรี	269,291	276,261	279,968	284,370	3.10	2.59	1.34	1.57	2.46
บางใหญ่	171,151	175,075	179,871	181,905	4.66	2.29	2.74	1.13	3.29
ธนบุรี	147,648	165,977	169,045	169,668	2.71	12.41	1.85	0.37	1.91
ราษฎร์บูรณะ	197,863	204,730	210,693	213,292	4.89	3.47	2.91	1.23	2.53
บางขุนเทียน	200,075	204,093	207,160	209,449	3.07	2.01	1.50	1.10	2.15
บางเขน	245,544	252,069	259,066	263,890	4.46	2.66	2.78	1.86	2.88
ประเวศน์	137,873	162,640	168,139	172,733	2.52	17.96	3.38	2.73	4.19
บางบัวทอง	178,177	170,048	174,643	177,481	6.15	-4.56	2.70	1.63	3.05
ลาดกระบัง	127,548	129,006	132,677	135,680	3.93	1.14	2.85	2.26	3.62
ลาดพร้าว	165,710	168,677	170,439	171,176	1.90	1.79	1.04	0.43	0.99
รวม	3,035,144	3,115,695	3,194,167	3,239,196	3.84	2.65	2.52	1.41	2.75

ตารางที่ 16 เปรียบเทียบจำนวนผู้ใช้ไฟฟ้าแยกตามระดับแรงดัน ประจำปี 2553-2556

เดือน	จำนวนผู้ใช้ไฟฟ้า (ราย)				สัดส่วน (%)			
	สายแรงต่ำ 230/400 V.	สายป้อน 12 - 24 KV	สายส่ง 69 -115 KV	รวม	สายแรงต่ำ 230/400 V.	สายป้อน 12 - 24 KV	สายส่ง 69 -115 KV	รวม
2552	2,909,244	13,610	82	2,922,936	99.53	0.47	0.00	100.00
2553	3,020,649	14,414	81	3,035,144	99.52	0.48	0.00	100.00
2554	3,100,915	14,699	81	3,115,695	99.53	0.47	0.00	100.00
2555	3,179,070	15,013	84	3,194,167	99.53	0.47	0.00	100.00
2556								
ม.ค.	3,186,582	15,626	85	3,202,293	99.51	0.49	0.00	100.00
ก.พ.	3,196,081	15,449	80	3,211,610	99.52	0.48	0.00	100.00
มี.ค.	3,201,108	17,035	84	3,218,227	99.47	0.53	0.00	100.00
เม.ย.	3,204,110	16,636	87	3,220,833	99.48	0.52	0.00	100.00
พ.ค.	3,212,789	16,879	91	3,229,759	99.47	0.52	0.00	100.00
มิ.ย.	3,222,300	16,807	89	3,239,196	99.48	0.52	0.00	100.00
ก.ค.								
ส.ค.								
ก.ย.								
ต.ค.								
พ.ย.								
ธ.ค.								
2556(มิ.ย.)	3,222,300	16,807	89	3,239,196	99.48	0.52	0.00	100.00
เพิ่ม/ลด(%)								
2553	3.83	5.91	-1.22	3.84				
2554	2.66	1.98	0.00	2.65				
2555	2.52	2.14	3.70	2.52				
2556 (เทียบกับ ธ.ค. 55)	1.36	11.95	5.95	1.41				

ตารางที่ 17 จำนวนเครื่องวัดฯใหม่ที่มีการไฟฟ้านครหลวงเขต ดำเนินการติดตั้งได้ ประจำปี 2553-2556

เดือน	2553		2554		2555		2556	
	เครื่อง	% ¹	เครื่อง	% ¹	เครื่อง	% ¹	เครื่อง	% ¹
ม.ค.	7,968	0.27	8,892	0.29	8,883	0.29	8,510	0.27
ก.พ.	10,448	0.36	9,495	0.31	8,145	0.26	10,580	0.33
มี.ค.	14,381	0.49	12,132	0.40	9,898	0.32	8,725	0.27
เม.ย.	10,429	0.35	8,177	0.27	8,342	0.27	7,978	0.25
พ.ค.	8,135	0.27	12,132	0.40	9,045	0.29	8,484	0.26
มิ.ย.	13,885	0.47	12,947	0.42	9,925	0.32	12,342	0.38
ก.ค.	10,671	0.36	12,061	0.39	11,485	0.36		
ส.ค.	12,993	0.44	11,222	0.36	9,454	0.30		
ก.ย.	11,002	0.37	12,663	0.41	9,563	0.30		
ต.ค.	11,841	0.39	8,374	0.27	11,142	0.35		
พ.ย.	14,134	0.47	7,023	0.23	11,491	0.36		
ธ.ค.	11,422	0.38	8,845	0.28	11,980	0.38		
ม.ค.-ธ.ค.	137,309		123,963		119,353		56,619	

หมายเหตุ: 1. เป็นการคำนวณร้อยละ (%) ของจำนวนเครื่องวัดฯที่ติดตั้งใหม่ในเดือนนั้น เทียบกับจำนวนผู้ใช้ไฟฟ้าทั้งหมด (ไม่รวมไฟสาธารณะ และไฟทำการ) ของเดือนก่อนหน้า

ตารางที่ 18 เปรียบเทียบรายได้(หัก F_t หัก VAT) ของ กฟน. ประจำปี 2553-2556

เดือน	รายได้ (หัก F _t หัก VAT) (ล้านบาท)				เพิ่ม/ลด (%)			
	2553	2554	2555	2556	2553	2554	2555	2556
ม.ค.	11,442.25	7,984.48	12,162.16	12,917.65	21.32	-30.22	52.32	6.21
ก.พ.	11,909.08	8,294.93	12,924.71	12,953.24	10.68	-30.35	55.81	0.22
มี.ค.	13,088.98	8,916.66	14,221.52	14,393.58	7.01	-31.88	59.49	1.21
เม.ย.	12,710.72	8,470.06	13,700.04	14,047.33	10.09	-33.36	61.75	2.53
พ.ค.	13,397.65	9,562.10	14,849.44	15,318.72	12.05	-28.63	55.29	3.16
มิ.ย.	13,470.87	9,611.57	13,897.47	14,155.32	11.91	-28.65	44.59	1.86
ก.ค.	13,071.85	13,094.83	13,843.45		9.05	0.18	5.72	
ส.ค.	12,577.23	13,105.53	13,463.68		1.96	4.20	2.73	
ก.ย.	12,717.72	13,195.94	13,265.16		4.60	3.76	0.52	
ต.ค.	12,174.68	12,339.04	13,594.11		1.25	1.35	10.17	
พ.ย.	11,820.06	11,653.06	13,814.03		2.57	-1.41	18.54	
ธ.ค.	11,607.88	11,054.69	12,931.49		4.74	-4.77	16.98	
ค่าสะสมม.ค.-มิ.ย.	76,019.55	52,839.80	81,755.34	83,785.84	11.85	-30.49	54.72	2.48

ตารางที่ 19 รายได้จากการจำหน่ายไฟฟ้า (ไม่รวม F₁ และ VAT) ประจำปี 2553 - 2555

แยกประเภทผู้ใช้ไฟฟ้า

ประเภทผู้ใช้ไฟฟ้า	รายได้หัก F ₁ หัก Vat (ล้านบาท)			เพิ่ม/ลด (%)		
	2553	2554	2555	2553	2554	2555
บ้านอยู่อาศัย	28,046.91	31,137.01	40,667.81	10.30	11.02	30.61
พลังงานไฟฟ้าไม่เกิน 150 หน่วย	837.14	1,021.45	1,281.13	-1.79	22.02	25.42
พลังงานไฟฟ้าเกินกว่า 150 หน่วย	26,708.13	29,569.12	38,710.73	10.80	10.71	30.92
TOU	501.64	546.44	675.95	6.62	8.93	23.70
กิจการขนาดเล็ก	19,144.24	21,859.29	27,172.26	6.89	14.18	24.31
อัตราปกติ	18,214.10	20,641.72	25,515.88	6.46	13.33	23.61
TOU	930.14	1,217.57	1,656.38	16.12	30.90	36.04
กิจการขนาดกลาง	19,331.24	22,411.02	28,156.89	1.27	15.93	25.64
อัตราปกติ	12,284.82	13,509.98	15,789.41	1.37	9.97	16.87
TOU	7,046.42	8,901.04	12,367.48	1.08	26.32	38.94
กิจการขนาดใหญ่	35,130.85	43,380.02	55,318.08	11.37	23.48	27.52
TOD	9,971.18	11,773.13	14,453.30	2.69	18.07	22.77
TOU	25,159.67	31,606.89	40,864.78	15.23	25.63	29.29
กิจการเฉพาะอย่าง	3,832.26	4,664.84	6,092.44	0.37	21.73	30.60
อัตราปกติ	28.45	11.83	0.74	-38.35	-58.42	-93.74
TOU	3,803.81	4,653.01	6,091.70	0.84	22.32	30.92
องค์กรไม่แสวงหากำไร	3,089.73	3,571.08	3,373.58	6.04	15.58	-5.53
อัตราปกติ	3,011.79	3,478.52	3,333.60	5.98	15.50	-4.17
TOU	77.94	92.56	39.98	8.58	18.76	-56.81
ไฟชั่วคราว		259.65	1,886.20			
รวมรายได้	108,575.23	127,282.91	162,667.26	7.82	17.23	27.80

ตารางที่ 19.1 รายได้จากการจำหน่ายไฟฟ้า (ไม่รวม F₁ และ ไม่รวม VAT) เดือนพฤษภาคม และค่าสะสม 2555 และ 2556

แยกประเภทผู้ใช้ไฟฟ้า

ประเภทผู้ใช้ไฟฟ้า	รายได้หัก F ₁ หัก Vat (ล้านบาท)				เพิ่ม/ลด (%)	
	มิ.ย.56	ม.ค.-มิ.ย.55	มิ.ย.56	ม.ค.-มิ.ย.56	มิ.ย.	ม.ค.-มิ.ย.
บ้านอยู่อาศัย	3,544.61	20,979.55	3,615.46	21,643.89	2.00	3.17
พลังงานไฟฟ้าไม่เกิน 150 หน่วย	104.54	724.46	101.37	635.11	-3.03	-12.33
พลังงานไฟฟ้าเกินกว่า 150 หน่วย	3,381.85	19,899.82	3,455.89	20,657.90	2.19	3.81
TOU	58.22	355.27	58.20	350.88	-0.03	-1.24
กิจการขนาดเล็ก	2,333.18	13,657.47	2,441.92	14,350.35	4.66	5.07
อัตราปกติ	2,190.81	12,832.38	2,293.16	13,454.87	4.67	4.85
TOU	142.37	825.09	148.76	895.48	4.49	8.53
กิจการขนาดกลาง	2,335.53	13,723.72	2,626.33	15,427.30	12.45	12.41
อัตราปกติ	1,368.61	8,027.08	1,196.97	7,062.73	-12.54	-12.01
TOU	966.92	5,696.64	1,429.36	8,364.57	47.83	46.83
กิจการขนาดใหญ่	4,656.58	27,403.48	4,712.26	27,841.63	1.20	1.60
TOD	1,226.83	7,213.94	1,186.09	7,013.69	-3.32	-2.78
TOU	3,429.75	20,189.54	3,526.17	20,827.94	2.81	3.16
กิจการเฉพาะอย่าง	504.88	3,076.56	516.42	3,175.04	2.29	3.20
อัตราปกติ	0.12	0.45	0.00	0.00	-100.00	-100.00
TOU	504.76	3,076.11	516.42	3,175.04	2.31	3.22
องค์กรไม่แสวงหากำไร	378.45	2,167.46	25.58	157.34	-93.24	-92.74
อัตราปกติ	374.86	2,155.33	25.51	156.92	-93.19	-92.72
TOU	3.59	12.13	0.07	0.42	-98.05	-96.54
ไฟชั่วคราว	144.24	747.10	217.35	1,190.29	50.69	59.32
รวม	13,897.47	81,755.34	14,155.32	83,785.84	1.86	2.48

หมายเหตุ 1. เริ่มมีการกำหนดผู้ใช้ไฟฟ้าประเภท ไฟชั่วคราว ตั้งแต่เดือนก.ค. 54

2. ตั้งแต่ ค.ค. 55 ผู้ใช้ไฟฟ้าที่เป็นหน่วยงานราชการได้ถูกย้ายจากผู้ใช้ไฟฟ้าประเภท 6 ไปเป็นผู้ใช้ไฟฟ้าประเภท 2 3 หรือ 4

ตารางที่ 20 รายได้จากการจำหน่ายไฟฟ้า (ไม่รวม F_t และ VAT) ประจำปี 2553 - 2555

แยกตามพื้นที่การให้บริการ (การไฟฟ้านครหลวงเขต 18 พช.)

พช.	รายได้หัก Ft หัก Vat (ล้านบาท)			เพิ่ม/ลด (%)		
	2553	2554	2555	2553	2554	2555
วัดเลียบ	2,909.15	3,302.31	4,046.56	3.66	13.51	22.54
คลองเตย	9,028.37	10,948.79	15,107.33	0.58	21.27	37.98
ยานนาวา	4,662.97	5,376.27	6,637.17	4.08	15.30	23.45
บางกะปิ	8,403.71	9,825.09	9,467.23	5.95	16.91	-3.64
มีนบุรี	3,704.39	4,371.32	5,700.21	11.32	18.00	30.40
สมุทรปราการ	10,912.62	13,195.44	16,669.46	11.70	20.92	26.33
บางพลี	7,696.68	9,626.30	14,184.84	13.85	25.07	47.36
สามเสน	8,128.05	9,530.86	12,106.93	4.28	17.26	27.03
นนทบุรี	7,224.41	8,333.74	10,708.26	7.36	15.36	28.49
บางใหญ่	3,241.07	3,574.54	4,758.93	11.55	10.29	33.13
ธนบุรี	4,024.74	4,452.20	6,229.60	5.71	10.62	39.92
ราษฎร์บูรณะ	9,081.28	10,769.27	13,317.21	7.86	18.59	23.66
บางขุนเทียน	6,016.25	6,825.48	8,645.61	8.01	13.45	26.67
บางเขน	6,656.04	7,343.02	9,750.21	7.84	10.32	32.78
ประเวศน์	4,901.72	5,998.72	8,150.33	9.03	22.38	35.87
บางบัวทอง	3,303.58	3,740.58	4,754.93	14.97	13.23	27.12
ลาดกระบัง	4,306.58	5,088.66	6,100.24	11.05	18.16	19.88
ลาดพร้าว	4,373.62	4,980.32	6,332.21	9.17	13.87	27.14
รวม	108,575.23	127,282.91	162,667.26	7.82	17.23	27.80

ตารางที่ 20.1 รายได้จากการจำหน่ายไฟฟ้า (ไม่รวม F_t และ ไม่รวม VAT) เดือนพฤษภาคม และค่าสะสม 2555 และ 2556

แยกตามพื้นที่การให้บริการ (การไฟฟ้านครหลวงเขต 18 พช.)

พช.	รายได้หัก F _t หัก Vat (ล้านบาท)				เพิ่ม/ลด (%)	
	มิ.ย.56	ม.ค.-มิ.ย.55	มิ.ย.56	ม.ค.-มิ.ย.56	มิ.ย.	ม.ค.-มิ.ย.
วัดเลียบ	346.83	2,055.30	343.71	2,082.42	-0.90	1.32
คลองเตย	1,277.65	7,603.16	1,295.61	7,780.12	1.41	2.33
ยานนาวา	569.47	3,368.79	569.96	3,418.87	0.09	1.49
บางกะปิ	814.25	4,792.08	828.33	4,902.74	1.73	2.31
มีนบุรี	482.21	2,862.66	497.74	2,964.14	3.22	3.54
สมุทรปราการ	1,416.24	8,269.78	1,417.70	8,291.53	0.10	0.26
บางพลี	1,203.79	7,037.54	1,228.77	7,238.23	2.08	2.85
สามเสน	1,035.14	6,128.50	1,058.74	6,260.87	2.28	2.16
นนทบุรี	910.19	5,400.21	940.19	5,599.86	3.30	3.70
บางใหญ่	412.58	2,413.61	425.82	2,529.28	3.21	4.79
ธนบุรี	535.17	3,138.28	560.25	3,303.11	4.69	5.25
ราษฎร์บูรณะ	1,146.21	6,671.46	1,127.52	6,638.23	-1.63	-0.50
บางขุนเทียน	747.76	4,384.46	748.87	4,429.57	0.15	1.03
บางเขน	834.45	4,911.25	876.97	5,108.77	5.10	4.02
ประเวศน์	692.14	4,046.29	709.39	4,206.42	2.49	3.96
บางบัวทอง	402.36	2,386.66	428.93	2,537.30	6.60	6.31
ลาดกระบัง	524.21	3,055.84	543.72	3,178.11	3.72	4.00
ลาดพร้าว	546.82	3,229.47	553.10	3,316.27	1.15	2.69
รวม	13,897.47	81,755.34	14,155.32	83,785.84	1.86	2.48

ตารางที่ 21 เปรียบเทียบราคาขายส่ง ขายปลีกเฉลี่ย เดือน พ.ค. 2556

ประเภทผู้ใช้ไฟฟ้า	ปี 50	ปี 51	ปี 52	ปี 53	ปี 54	ปี 55	มิ.ย.56 (தாகค์/หน่วย)	เพิ่ม / - ลด เปรียบเทียบกับ (தாகค์/หน่วย)	
								พ.ค.56	มิ.ย.55
ราคาขายส่งฐาน^{1/}									
เฉลี่ยทุกแรงดัน (ไม่รวมส่วนลด 2.19 สต./หน่วย)	163.27	163.17	162.88	162.65	210.53	257.08	255.51	-0.46	-0.05
- แรงดัน 230 kV	161.65	160.61	159.84	159.17	208.36	253.67	252.54	0.10	0.29
- แรงดัน 69 - 115 kV	163.51	163.42	163.22	163.10	210.79	257.53	255.93	-0.52	-2.95
Ft ขายส่ง ^{2/}	70.57	70.76	91.97	91.94	41.68	24.15	44.86	0.00	10.62
ราคาขายส่งรวมสุทธิ (ฐาน+Ft)	233.84	233.93	254.85	254.59	252.21	281.23	300.37	-0.46	10.57
ราคาขายปลีกฐาน^{1/}									
รวมทุกประเภท (ไม่รวมการอุดหนุน 2.65 สต./หน่วย)	241.20	241.08	242.88	242.64	290.28	339.70	341.86	-1.41	3.04
Ft ขายปลีก	70.28	68.61	92.55	92.55	41.89	23.42	46.92	0.00	16.92
ราคาขายปลีกรวมสุทธิ (ฐาน+Ft)							388.78	-1.41	19.96

1/ ตั้งแต่เดือน ก.ค.54 มีการปรับโครงสร้างค่าไฟฟ้าใหม่

- โครงสร้างอัตราค่าไฟฟ้าขายส่งใหม่ ได้นำค่าไฟฟ้าขายส่งฐานเดิม ปรับเพิ่มด้วย F₁ ที่ 94.89 สต./หน่วย และปรับลดด้วยส่วนเบ็ดเตล็ดขายได้ ของ กฟผ. ที่ส่งผ่าน กฟน ไปยังกองทุนพัฒนาไฟฟ้า จำนวน 2.19 สต./หน่วย

- โครงสร้างอัตราค่าไฟฟ้าขายปลีกใหม่ ได้นำค่าไฟฟ้าขายปลีกฐานเดิม ปรับเพิ่มด้วย F₁ ที่ 95.81 สต./หน่วย และปรับเพิ่มด้วยอัตราเงินอุดหนุนจำนวน

12 สต./หน่วย สำหรับผู้ใช้ไฟฟ้าทุกประเภท (ยกเว้นประเภทบ้าน กิจการขนาดเล็ก และสูบน้ำเพื่อการเกษตร) เพื่ออุดหนุนให้ผู้ใช้ไฟฟ้าบ้าน 90 หน่วยไฟฟ้า

2/ F₁ ขายส่ง ไม่นับรวมจำนวนเงินในส่วนปรับลดจากการลงทุนค่ากว่าแนบ (Claw back) ในส่วนของ กฟน

ตารางที่ 21.1 เปรียบเทียบปัจจัยที่มีอิทธิพลต่อราคาขายปลีกเฉลี่ย

ประเภทผู้ใช้ไฟฟ้า	ราคาขายปลีกเฉลี่ย ¹ (บาทต่อหน่วย)		สัดส่วนหน่วยขาย (%)		หน่วยขายเฉลี่ยต่อราย (หน่วย)		สัดส่วนการใช้ไฟฟ้า On Peak ² (%)		Load Factor ² (%)	
	มิ.ย.55	มิ.ย.56	มิ.ย.55	มิ.ย.56	มิ.ย.55	มิ.ย.56	มิ.ย.55	มิ.ย.56	มิ.ย.55	มิ.ย.56
บ้าน (<=150 หน่วย)	2,9449	2,9691	0.87%	0.82%	84.75	83.62				
บ้าน (>150 หน่วย)	3,6092	3,6098	22.84%	23.12%	429.68	420.57				
อัตราค่าไฟฟ้าเฉลี่ย	3,1147	3,1438	0.46%	0.45%	1,043.69	1,084.89	29.35	29.48		
บ้านอยู่อาศัย	3,5761	3,5796	24.17%	24.39%	378.69	373.85				
อัตราปกติ	3,8087	3,8057	14.02%	14.55%	1,208.93	1,249.25				
อัตราค่าไฟฟ้าเฉลี่ย	3,3193	3,3409	1.05%	1.08%	6,874.56	6,851.47	36.70	37.42		
กิจการขนาดเล็ก	3,7747	3,7737	15.07%	15.63%	1,282.26	1,323.74				
กิจการขนาดกลาง (อัตราปกติ)	3,4462	3,4644	9.68%	8.34%	34,089.09	34,003.28			34.06	32.78
กิจการขนาดกลาง (TOU)	3,4277	3,5300	6.88%	9.78%	38,684.94	36,784.44	48.36	50.77	42.27	37.25
กิจการขนาดกลาง	3,4385	3,4998	16.56%	18.12%	35,858.33	35,449.50				
กิจการขนาดใหญ่ (TOD)	3,1783	3,1725	9.41%	9.03%	812,638.62	809,230.07			49.96	49.42
กิจการขนาดใหญ่ (TOU)	3,0615	3,0726	27.31%	27.72%	733,656.91	698,485.93	43.51	43.62	59.45	55.97
กิจการขนาดใหญ่	3,0914	3,0972	36.72%	36.75%	752,396.33	722,791.77				
กิจการเฉพาะอย่าง (อัตราปกติ)	3,5862	0.0000	0.00%	0.00%	11,448.00	#DIV/0!			42.21	n/a
กิจการเฉพาะอย่าง (TOU)	3,0532	3,0522	4.03%	4.09%	64,452.66	62,595.98	38.87	38.60	58.42	58.43
กิจการเฉพาะอย่าง	3,0533	3,0522	4.03%	4.09%	64,390.74	62,595.98				
องค์กรไม่แสวงหากำไร (อัตราปกติ)	3,2236	3,2129	2.84%	0.19%	10,282.42	27,005.59				
องค์กรไม่แสวงหากำไร (TOU)	3,5033	3,7826	0.02%	0.00%	102,530.40	5,744.67	37.14	24.35		
ส่วนราชการ, องค์กร	3,2261	3,2142	2.86%	0.19%	10,363.92	26,790.83				
ผู้ไฟฟ้าชั่วคราว	5,9574	6,3096	0.59%	0.83%	1,320.71	1,540.16				
รวม	3,3882	3,4186	100.00%	100.00%	1,301.04	1,278.29				

หมายเหตุ: 1. ราคาขายปลีกเฉลี่ยไม่รวม VAT และ F₁

2. คำนวณจากข้อมูลหน่วยขาย และค่าความต้องการพลังงานไฟฟ้าสูงสุดในใบแจ้งหนี้ค่าไฟฟ้าของผู้ใช้ไฟฟ้าแต่ละราย (Non-Coincident Demand)

ตารางที่ 22 สรุปผลกระทบจากการใช้อัตรา TOU ของผู้ใช้ไฟฟ้าประเภทบ้านอยู่อาศัยและกิจการขนาดเล็ก

ปี	รายได้เพิ่มขึ้น (ลดลง)											
	ประเภท 1				ประเภท 2				รวม			
	จำนวนผู้ใช้ไฟฟ้า (ราย)	บาท	ร้อยละ	บาท/ราย ต่อเดือน	จำนวนผู้ใช้ไฟฟ้า (ราย)	บาท	ร้อยละ	บาท/ราย ต่อเดือน	จำนวนผู้ใช้ไฟฟ้า (ราย)	บาท	ร้อยละ	บาท/ราย ต่อเดือน
2550	18,480	(132,083,842)	(21.48)	(593)	4,832	(163,716,374)	(19.36)	(2,881)	23,312	(295,800,216)	(20.25)	(1,058)
2551	18,381	(133,918,535)	(21.98)	(616)	5,036	(181,727,864)	(20.19)	(3,139)	23,417	(315,646,399)	(20.91)	(1,142)
2552	18,227	(133,737,093)	(21.98)	(616)	5,603	(204,343,020)	(20.31)	(3,252)	23,830	(338,080,113)	(21.04)	(1,196)
2553	18,209	(143,107,321)	(22.35)	(647)	5,717	(222,821,418)	(19.49)	(3,356)	23,926	(365,928,739)	(20.52)	(1,274)
2554	18,051	(121,053,980)	(21.01)	(556)	6,121	(246,575,927)	(19.63)	(3,456)	24,172	(367,629,907)	(20.06)	(1,271)
2555	17,852	(111,464,832)	(13.70)	(516)	6,430	(281,420,755)	(14.42)	(3,729)	24,282	(392,885,587)	(14.21)	(1,347)
2556												
ม.ค. 56	17,086	(8,203,110)	(13.91)	(480)	6,395	(26,101,167)	(15.93)	(4,081)	23,481	(34,304,277)	(15.39)	(1,461)
ก.พ. 56	18,082	(6,471,848)	(11.03)	(358)	6,258	(23,742,922)	(14.16)	(3,794)	24,340	(30,214,770)	(13.35)	(1,241)
มี.ค. 56	17,731	(8,550,873)	(13.39)	(482)	6,483	(23,444,697)	(14.16)	(3,616)	24,214	(31,995,571)	(13.95)	(1,321)
เม.ย. 56	17,370	(11,484,077)	(14.81)	(661)	6,469	(25,908,247)	(14.17)	(4,005)	23,839	(37,392,324)	(14.36)	(1,569)
พ.ค. 56	17,251	(12,140,426)	(15.67)	(704)	6,492	(27,915,007)	(14.95)	(4,300)	23,743	(40,055,433)	(15.16)	(1,687)
มิ.ย. 56	17,209	(11,213,073)	(14.91)	(652)	6,522	(26,164,694)	(14.10)	(4,012)	23,731	(37,377,767)	(14.34)	(1,575)
ม.ค. 56 - มิ.ย. 56	17,251	(58,063,408)	(14.10)	(565)	6,469	(153,276,735)	(14.57)	(3,968)	23,743	(211,340,142)	(14.44)	(1,476)

ตารางที่ 23 ผลผลิตมวลรวมในประเทศ (ในเขตกฟน.) การจำหน่ายไฟฟ้าภาพรวม และความยืดหยุ่น

ปี	GRP at 1988 Price ¹		การจำหน่ายไฟฟ้า		Elasticity 1	Elasticity 2
	(ล้านบาท)	%	(ล้านหน่วย)	%	%sale/%GRP	%sale/%GRP(-1)
2540	1,117,480	-4.1%	32,307	3.8%	-0.92	1.12
2541	983,401	-12.0%	30,475	-5.7%	0.47	1.38
2542	1,096,001	11.5%	29,827	-2.1%	-0.19	0.18
2543	1,150,909	5.0%	32,274	8.2%	1.64	0.72
2544	1,188,870	3.3%	33,843	4.9%	1.47	0.97
2545	1,211,488	1.9%	35,781	5.7%	3.01	1.74
2546	1,251,319	3.3%	37,431	4.6%	1.40	2.42
2547	1,335,728	6.7%	39,119	4.5%	0.67	1.37
2548	1,415,745	6.0%	40,100	2.5%	0.41	0.37
2549	1,437,557	1.5%	41,482	3.4%	2.24	0.58
2550	1,506,157	4.8%	42,035	1.3%	0.28	0.87
2551	1,519,739	0.9%	42,236	0.5%	0.53	0.10
2552	1,467,509	-3.4%	41,733	-1.2%	0.35	-1.32
2553F	1,591,041	8.4%	45,060	8.0%	0.95	-2.32
2554F	1,629,552	2.4%	44,197	-1.9%	-0.79	-0.23

หมายเหตุ 1. GRP (ในเขตของกฟน.) ปี 2554 เป็นค่าประมาณการจาก สศช (29 พฤศจิกายน 2554)

2. ความยืดหยุ่นระหว่าง GRP กับการจำหน่ายไฟฟ้าเฉลี่ย เท่ากับ 1.96

ตารางที่ 24 ผลผลิตทั้งหมดรวมในประเทศ กับการจำหน่ายไฟฟ้าของ กฟน. และ กฟผ. รายไตรมาส

ปี	เดือน	GDP at 1988 Price		การจำหน่ายไฟฟ้าของ กฟน.		การจำหน่ายไฟฟ้าของ กฟผ.		Elasticity 1	Elasticity 2
		(ล้านบาท)	%	(ล้านบาท)	%	(ล้านบาท)	%	%sale _{nwh} /%GDP	%sale _{nwh} /%GDP
2550p1	ม.ค.-มี.ค.	1,065,589	4.6	10,086	1.4	33,589	3.9	0.30	0.84
	เม.ย.-มิ.ย.	1,020,773	4.6	10,971	3.4	35,806	4.7	0.73	1.01
	ก.ค.-ก.ย.	1,043,868	5.5	10,836	1.8	35,971	4.6	0.33	0.83
	ต.ค.-ธ.ค.	1,128,796	5.4	10,192	-0.8	34,223	3.0	-0.15	0.56
2551p1	ม.ค.-มี.ค.	1,132,889	6.3	10,413	3.2	35,936	7.0	0.51	1.11
	เม.ย.-มิ.ย.	1,073,963	5.2	11,037	0.6	37,581	5.0	0.11	0.95
	ก.ค.-ก.ย.	1,075,757	3.1	10,964	1.2	37,728	4.9	0.39	1.60
	ต.ค.-ธ.ค.	1,082,224	-4.1	9,822	-3.6	33,845	-1.1	0.88	0.27
2552p1	ม.ค.-มี.ค.	1,053,066	-7.0	9,689	-7.0	33,645	-6.4	0.99	0.90
	เม.ย.-มิ.ย.	1,018,647	-5.2	10,638	-3.6	36,810	-2.1	0.70	0.40
	ก.ค.-ก.ย.	1,045,615	-2.8	10,965	0.0	37,988	0.7	-0.00	-0.25
	ต.ค.-ธ.ค.	1,145,811	5.9	10,442	6.3	38,820	14.7	1.07	2.50
2553p1	ม.ค.-มี.ค.	1,179,635	12.0	10,934	12.8	38,815	15.4	1.07	1.28
	เม.ย.-มิ.ย.	1,112,764	9.2	11,828	11.2	42,087	14.3	1.21	1.55
	ก.ค.-ก.ย.	1,114,342	6.6	11,556	5.4	40,694	7.1	0.82	1.08
	ต.ค.-ธ.ค.	1,189,371	3.8	10,743	2.9	38,517	-0.8	0.76	-0.21
2554p1	ม.ค.-มี.ค.	1,217,024	3.2	10,446	-4.5	38,171	-1.7	-1.41	-0.52
	เม.ย.-มิ.ย.	1,143,132	2.7	11,402	-3.6	41,335	-1.8	-1.32	-0.65
	ก.ค.-ก.ย.	1,155,750	3.7	11,661	0.9	42,087	3.4	0.25	0.92
	ต.ค.-ธ.ค.	1,083,749	-8.9	10,338	-3.8	37,370	-3.0	0.42	0.34
2555p1	ม.ค.-มี.ค.	1,221,622	0.4	11,626	11.3	41,900	9.8	29.89	25.86
	เม.ย.-มิ.ย.	1,191,353	4.2	12,434	9.1	44,376	7.4	2.15	1.74
	ก.ค.-ก.ย.	1,190,998	3.0	11,981	2.7	43,697	3.8	0.90	1.25
	พ.ค.-ธ.ค.	1,288,533	18.9	12,403	20.0	43,316	15.9	1.06	0.84
2556p1	ม.ค.-มี.ค.	1,221,622	5.7	11,626	-0.3	41,900	-0.4	-0.05	-0.08

หมายเหตุ GDP รายไตรมาส จาก สศช. เป็นค่าเบื้องต้น (ข้อมูล เมื่อวันที่ 20 พฤษภาคม 2556)