

รายงานสถานการณ์การจำหน่ายไฟฟ้าและบทวิเคราะห์
การไฟฟ้านครหลวง

ฉบับเดือน มีนาคม 2556

กองอัตราค่าไฟฟ้าและพยากรณ์พลังไฟฟ้า ฝ่ายเศรษฐกิจพลังไฟฟ้า

คำนำ

รายงานฉบับนี้จัดทำขึ้นเพื่อแสดงผลความสำเร็จของการจัดทำรายงานสถานการณ์การจำหน่ายไฟฟ้า และบทวิเคราะห์การใช้ไฟฟ้า ซึ่งเป็นข้อมูลการจำหน่ายไฟฟ้าของการไฟฟ้าฝ่ายจำหน่ายต่อภาครัฐ โดยข้อมูลดังกล่าวเป็นข้อมูลที่แสดงถึงความต้องการใช้ไฟฟ้าของผู้ใช้ไฟฟ้า ประเภทต่าง ๆ อันจะเป็นข้อมูลที่เป็นประโยชน์อย่างยิ่งในการประเมินสถานการณ์ความต้องการใช้ไฟฟ้าของประเทศ เพื่อใช้ในการกำหนดนโยบายไฟฟ้า ซึ่งจะพิจารณาความสำเร็จจากการที่การไฟฟ้าฝ่ายจำหน่ายสามารถดำเนินการตามขั้นตอนและระยะเวลาที่ฝ่ายบริหารกำหนดไว้อย่างครบถ้วน

ฝ่ายเศรษฐกิจพลังงานไฟฟ้า

สารบัญ

บทสรุปผู้บริหาร

1.	ภาพรวมการใช้ไฟฟ้าของ กฟผ.	1
2.	ภาพรวมการใช้ไฟฟ้าของ กฟน.	2
3.	วิเคราะห์ผลกระทบทางเศรษฐกิจต่อ กฟน.	3
4.	ค่าพยากรณ์หน่วยจำหน่ายของ กฟน.	๓

รายงานสถานการณ์ความต้องการไฟฟ้า

1.	ภาพรวมการใช้ไฟฟ้าของ กฟผ.	
	ความต้องการพลังงานไฟฟ้าของ กฟผ.	๔
	ความต้องการพลังไฟฟ้าสูงสุดของ กฟผ.	๔
2.	ภาพรวมการใช้ไฟฟ้าของ กฟน.	
	หน่วยซื้อ กฟน.	๕
	ความต้องการพลังไฟฟ้าสูงสุดของ กฟน.	๕
	หน่วยจำหน่ายของ กฟน.	๖
	หน่วยสูญเสียของ กฟน. (GWH)	๗
	จำนวนผู้ใช้ไฟฟ้าของ กฟน.	๗
	จำนวนเครื่องวัดฯของ กฟน.	๗
	รายได้จากการจำหน่ายพลังงานไฟฟ้า	๗
	ผลกระทบจากการใช้อัตรา TOU ของประเภทบ้านอยู่อาศัย และกิจการขนาดเล็ก ประจำเดือน มีนาคม 255๖	๘
	ราคาขายส่ง ราคาขายปลีก และค่า Ft	๘
	ความสัมพันธ์ระหว่าง GRP , GDP และหน่วยจำหน่ายของ กฟน.	๘
	ปัจจัยสำคัญที่ส่งผลต่อปริมาณการใช้ไฟฟ้าของ กฟน.	๙
3.	การพยากรณ์หน่วยจำหน่าย	1๐

สารบัญตาราง

ตารางที่ ๑	ความต้องการพลังงานไฟฟ้าของ กฟผ. ประจำปี ๒๕๕๓-๒๕๕๖	๑๑
ตารางที่ ๒	ความต้องการพลังไฟฟ้าสูงสุดของ ๓ การไฟฟ้า ประจำปี ๒๕๕๓-๒๕๕๖	๑๒
ตารางที่ ๓	พลังงานไฟฟ้าที่ กฟน. รับซื้อจาก กฟผ. และผู้ผลิตไฟฟ้าขนาดเล็กมาก (VSPP) ประจำปี ๒๕๕๓-๒๕๕๖	๑๓
ตารางที่ ๔	พลังงานไฟฟ้าที่ กฟน. ซื้อทั้งหมด ประจำปี ๒๕๕๓-๒๕๕๖	๑๔
ตารางที่ ๕	ความต้องการพลังไฟฟ้าสูงสุดของ กฟน. ประจำปี ๒๕๕๓-๒๕๕๖	๑๕
ตารางที่ ๖	หน่วยจำหน่ายของ กฟน. ประจำปี ๒๕๕๓-๒๕๕๖	๑๖
ตารางที่ ๗	หน่วยจำหน่ายแยกตามประเภทผู้ใช้ไฟฟ้า ของ กฟน. ประจำปี ๒๕๕๓-๒๕๕๕	๑๗
ตารางที่ ๗.๑	หน่วยจำหน่ายแยกตามประเภทผู้ใช้ไฟฟ้า ของ กฟน. ประจำปี ๒๕๕๕-๒๕๕๖ เดือน ม.ค.-มี.ค.	๑๗
ตารางที่ ๘	หน่วยจำหน่ายแยกตามการไฟฟ้านครหลวงเขต ของ กฟน. ประจำปี ๒๕๕๓-๒๕๕๕	๑๘
ตารางที่ ๘.๑	หน่วยจำหน่ายแยกตามการไฟฟ้านครหลวงเขต ของ กฟน. ประจำปี ๒๕๕๕-๒๕๕๖ เดือน ม.ค.-มี.ค.	๑๘
ตารางที่ ๙	หน่วยจำหน่ายแยกตามระดับแรงดัน ของ กฟน. ประจำปี ๒๕๕๓-๒๕๕๖	๑๙
ตารางที่ ๑๐	การจำหน่ายไฟฟ้าแยกตามประเภทกิจการทางเศรษฐกิจ ของ กฟน. ประจำปี ๒๕๕๓-๒๕๕๖	๒๐
ตารางที่ ๑๑	ผู้ใช้ไฟฟ้าในกลุ่มธุรกิจที่มีหน่วยใช้ไฟฟ้าสูงสุด ๒๐ อันดับแรก มี.ค. ๕๖	๒๑
ตารางที่ ๑๑.๑	ผู้ใช้ไฟฟ้าในกลุ่มอุตสาหกรรมที่มีหน่วยใช้ไฟฟ้าสูงสุด ๒๐ อันดับแรก มี.ค. ๕๖	๒๑
ตารางที่ ๑๒	การจำหน่ายไฟฟ้ากลุ่มธุรกิจและอุตสาหกรรม ๑๐ กลุ่มแรก ของ กฟน. ประจำปี ๒๕๕๓-๒๕๕๕	๒๒
ตารางที่ ๑๒.๑	การจำหน่ายไฟฟ้ากลุ่มธุรกิจและอุตสาหกรรม ๑๐ กลุ่มแรก ของ กฟน. ประจำปี ๒๕๕๕-๒๕๕๖ ม.ค.-มี.ค.	
ตารางที่ ๑๓	ค่าความสูญเสียของระบบ ของ กฟน. ประจำปี ๒๕๕๓-๒๕๕๖	๒๓
ตารางที่ ๑๔	จำนวนผู้ใช้ไฟฟ้าของ กฟน. ประจำปี ๒๕๕๓-๒๕๕๖	๒๔
ตารางที่ ๑๕	จำนวนผู้ใช้ไฟฟ้าแยกตามประเภทผู้ใช้ไฟฟ้าของ กฟน. ประจำปี ๒๕๕๓-๒๕๕๖	๒๕
ตารางที่ ๑๖	จำนวนผู้ใช้ไฟฟ้าแยกตามการไฟฟ้านครหลวงเขต ของ กฟน. ประจำปี ๒๕๕๓-๒๕๕๖	๒๖
ตารางที่ ๑๗	จำนวนผู้ใช้ไฟฟ้าแยกตามระดับแรงดัน ของ กฟน. ประจำปี ๒๕๕๓-๒๕๕๖	๒๗
ตารางที่ ๑๘	จำนวนเครื่องวัดฯ ใหม่ ที่การไฟฟ้านครหลวงเขต ดำเนินการติดตั้งได้ ประจำปี ๒๕๕๓-๒๕๕๖	๒๘

สารบัญตาราง

ตารางที่ ๑๙	รายได้จากการจำหน่ายไฟฟ้าของ กฟน. ประจำปี ๒๕๕๓-๒๕๕๖	๒๙
ตารางที่ ๒๐	รายได้จากการจำหน่ายไฟฟ้าของ กฟน. แยกตามประเภทผู้ใช้ไฟฟ้า ประจำปี ๒๕๕๓-๒๕๕๕	๓๐
ตารางที่ ๒๐.๑	รายได้จากการจำหน่ายไฟฟ้าของ กฟน. แยกตามประเภทผู้ใช้ไฟฟ้า ประจำปี ๒๕๕๕-๒๕๕๖ ม.ค.-มี.ค.	๓๐
ตารางที่ ๒๑	รายได้จากการจำหน่ายไฟฟ้าของ กฟน. แยกตามการไฟฟ้าในตรหลวงเขต ประจำปี ๒๕๕๓-๒๕๕๕	๓๑
ตารางที่ ๒๑.๑	รายได้จากการจำหน่ายไฟฟ้าของ กฟน. แยกตามการไฟฟ้าในตรหลวงเขต ประจำปี ๒๕๕๕-๒๕๕๖ ม.ค.-มี.ค.	๓๑
ตารางที่ ๒๒	ราคาขายส่ง ขายปลีกเฉลี่ย ประจำปี ๒๕๕๐-๒๕๕๖	๓๒
ตารางที่ ๒๓	ผลกระทบจากการใช้อัตรา TOU ของผู้ใช้ไฟฟ้าประเภทบ้านอยู่อาศัย และกิจการขนาดเล็ก	๓๓
ตารางที่ ๒๔	ผลิตภัณฑ์มวลรวมในประเทศ(ในกฟน.) การจำหน่ายไฟฟ้าภาพรวม และความยืดหยุ่น	๓๔
ตารางที่ ๒๕	ผลิตภัณฑ์มวลรวมในประเทศ กับการจำหน่ายของ กฟน. และ กฟผ. รายไตรมาส	๓๕

รายงานสถานการณ์ความต้องการใช้ไฟฟ้า

บทสรุปผู้บริหาร

๑. ภาพรวมการใช้ไฟฟ้าของ กฟผ.

- ความต้องการพลังงานไฟฟ้าของ กฟผ. ในช่วง ๓ เดือนที่ผ่านมา (ม.ค.-มี.ค. ๕๖) เท่ากับ ๔๒,๘๓๔.๐๐ ล้านหน่วย เพิ่มขึ้นจากช่วงเวลาเดียวกันของปีก่อนหน้า ร้อยละ ๒.๓๐ โดยมีสัดส่วนความต้องการพลังงานไฟฟ้าอยู่ในเขตจำหน่ายของ กฟน. ร้อยละ ๒๘.๘๘ เขตจำหน่ายของ กฟภ. ร้อยละ ๖๖.๙๙ ลูกค้านำตรงของ กฟผ. ร้อยละ ๑.๙๗ และค่าความสูญเสียร้อยละ ๒.๑๖

- ความต้องการพลังไฟฟ้าสูงสุดของ กฟผ. เกิดขึ้นในเดือนมี.ค. ๕๖ เท่ากับ ๒๔,๘๕๕.๗๙ เมกะวัตต์ เพิ่มขึ้นจากเดือนเดียวกันปีก่อนหน้าร้อยละ ๔.๑๙ โดยความต้องการพลังไฟฟ้าสูงสุดในเขตจำหน่ายของ กฟน. เท่ากับ ๘,๑๔๕.๓๓ เมกะวัตต์ กฟภ. เท่ากับ ๑๖,๔๖๑.๘๘ เมกะวัตต์ และลูกค้านำตรงของ กฟผ. เท่ากับ ๖๙๐.๑๔ เมกะวัตต์

๒. ภาพรวมการใช้ไฟฟ้าของ กฟน.

หน่วยซื้อ(ล้านหน่วย)

- พลังงานไฟฟ้าที่ กฟน. ซื้อทั้งหมด เดือน มี.ค. ๕๖ เท่ากับ ๔,๕๓๖.๖๒ ล้านหน่วย เพิ่มขึ้นจากเดือนเดียวกันปีก่อนหน้า ร้อยละ ๐.๙๔ ในช่วง ๓ เดือนที่ผ่านมา (ม.ค.-มี.ค. ๕๖) เท่ากับ ๑๒,๓๖๙.๘๘ ล้านหน่วย เพิ่มขึ้นจากช่วงเวลาเดียวกันปีก่อนหน้า ร้อยละ ๑.๑๙ แบ่งเป็นพลังงานไฟฟ้าที่รับซื้อจากกฟผ.

เท่ากับ ๑๒,๓๖๙.๓๓ ล้านหน่วย และพลังงานไฟฟ้าที่รับซื้อจากผู้ผลิตไฟฟ้าขนาดเล็กมาก (VSPP) เท่ากับ ๐.๘๖ ล้านหน่วย

ความต้องการพลังไฟฟ้าสูงสุด (เมกะวัตต์)

- ความต้องการพลังไฟฟ้าสูงสุดเกิดขึ้นในเดือนมี.ค. ๕๖ เท่ากับ ๘,๑๔๕.๓๓ เมกะวัตต์ ในวันที่ ๒๘ มี.ค. ๕๖ เพิ่มขึ้นจากเดือนเดียวกันปีก่อนหน้า ร้อยละ ๒.๑๖ แต่ยังมีค่าลดลงจากค่าความต้องการพลังไฟฟ้าสูงสุดปีก่อนหน้าซึ่งเกิดขึ้นในวันที่ ๒๖ เม.ย. ๕๕ เท่ากับร้อยละ ๒.๘๓

หน่วยจำหน่าย (ล้านหน่วย)

- การจำหน่ายไฟฟ้าของ กฟน. เดือนมี.ค. ๕๖ เท่ากับ ๔,๒๒๗.๕๔ ล้านหน่วย ลดลงจากเดือนเดียวกันของปีก่อนหน้า ร้อยละ ๐.๓๓ หน่วยการจำหน่ายไฟฟ้าเพิ่มขึ้นในเกือบทุกประเภท ผู้ใช้ไฟฟ้ายกเว้นกิจการขนาดใหญ่ และองค์กรไม่แสวงหาผลกำไร สำหรับประเภทที่มีอัตราการเจริญเติบโตของหน่วยใช้ไฟฟ้าสูงสุด ๓ อันดับแรก ได้แก่ ไฟชั่วคราว กิจการขนาดกลาง และกิจการขนาดเล็ก เพิ่มขึ้น ร้อยละ ๖๖.๒๘ ๘.๘๒ และ ๒.๓๙ ตามลำดับ ในช่วง ๓ เดือนที่ผ่านมา (ม.ค.- มี.ค. ๕๖) เท่ากับ ๑๑,๗๘๑.๙๓ ล้านหน่วย เพิ่มขึ้นจากช่วงเวลาเดียวกัน ปีก่อนหน้า ร้อยละ ๑.๓๔ เพิ่มขึ้นมากที่สุด ในประเภทไฟชั่วคราว กิจการขนาดกลาง กิจการขนาดเล็ก โดยเพิ่มขึ้นร้อยละ ๗๙.๔๗ ๙.๙๖ และ ๔.๔๘ ตามลำดับ เพิ่มขึ้นมากในการไฟฟ้านครหลวงเขตประเวศ ร้อยละ ๔.๖๒

รายงานสถานการณ์ความต้องการใช้ไฟฟ้า

- หน่วยจำหน่ายแยกตามระดับแรงดัน เดือน มี.ค. ๕๖ ระดับแรงดัน ๒๓๐/๔๐๐ โวลต์ ๑๒-๒๔ กิโลโวลต์ และ ๖๙-๑๑๕ กิโลโวลต์ เท่ากับ ๑,๙๐๔.๖๘ ๑,๙๕๙.๔๘ และ ๓๖๓.๓๘ ล้านหน่วย ตามลำดับ คิดเป็นสัดส่วนร้อยละ ๔๕.๐๕ ๔๖.๓๕ และ ๘.๖๐ ตามลำดับ

ไฟฟ้าสาธารณะ (ล้านหน่วย)

- ไฟฟ้าสาธารณะ เดือน มี.ค. ๕๖ เท่ากับ ๒๘.๑๐ ล้านหน่วย คิดเป็นร้อยละ ๒.๘๐ ของหน่วยจำหน่ายประเภทบ้านอยู่อาศัย ในช่วง ๓ เดือนที่ผ่านมา (มี.ค.-มี.ค. ๕๖) เท่ากับ ๘๑.๔๓ ล้านหน่วย คิดเป็น ร้อยละ ๒.๙๔ ของหน่วยจำหน่ายประเภทบ้านอยู่อาศัย

หน่วยสูญเสีย (ล้านหน่วย)

- หน่วยสูญเสีย เดือน มี.ค. ๕๖ เท่ากับ ร้อยละ ๖.๑๓ ในช่วง ๓ เดือนที่ผ่านมา (มี.ค.-มี.ค. ๕๖) เท่ากับ ร้อยละ ๔.๐๔

จำนวนผู้ใช้ไฟฟ้า

- จำนวนผู้ใช้ไฟฟ้าของ กฟน. เดือน มี.ค. ๕๖ เท่ากับ ๓,๒๑๘,๒๒๗ ราย เพิ่มขึ้นจากเดือนเดียวกันปีก่อนหน้า ร้อยละ ๒.๖๐ เพิ่มมากที่สุดในการไฟฟ้านครหลวงเขตบางกะปิ ร้อยละ ๑.๔๐

จำนวนเครื่องวัดฯ ใหม่

- จำนวนเครื่องวัดฯ ใหม่ ในเดือน มี.ค. ๕๖ เท่ากับ ๒,๓๗๓ เครื่อง ในช่วง ๓ เดือนที่ผ่านมา (มี.ค.-มี.ค. ๕๖) ติดตั้งได้ทั้งสิ้น ๒๑,๔๖๓ เครื่อง

รายได้จากการจำหน่ายพลังงานไฟฟ้า

- รายได้จากการจำหน่ายพลังงานไฟฟ้า (ไม่รวม F_t และ VAT) เดือน มี.ค. ๕๖ เท่ากับ ๑๔,๓๙๓.๕๘ ล้านบาท เพิ่มขึ้นจากเดือนเดียวกันปีก่อนหน้า ร้อยละ ๑.๒๑ ในช่วง ๓ เดือนที่ผ่านมา (มี.ค.-มี.ค. ๕๖) เท่ากับ ๔๐,๒๖๔.๔๗ ล้านบาท เพิ่มขึ้นจากช่วงเดียวกันปีก่อนหน้า ร้อยละ ๒.๔๓ เพิ่มขึ้นมากในประเภทไฟชั่วคราว ร้อยละ ๗๖.๔๘

ราคาขายส่ง ราคาขายปลีกเฉลี่ยต่อหน่วย และ ค่า Ft

- ราคาขายส่งเฉลี่ยที่ กฟน. (ไม่รวม F_t และ VAT) ซื้อไฟฟ้าจาก กฟผ. เดือน มี.ค. ๕๖ เท่ากับ ๒.๕๕๙๑ บาทต่อหน่วย (ไม่รวมการปรับลดจำนวน ๐.๐๒๑๙ บาทต่อหน่วย อันเนื่องจากเงินชดเชยรายได้ ในส่วนของ กฟผ.) ลดลงจากเดือนเดียวกันของปีที่แล้ว ๐.๐๐๒๔ บาทต่อหน่วย คิดเป็นจำนวนเงินค่าซื้อไฟฟ้า ลดลง ๑๐.๖๘ ล้านบาท

- ราคาขายปลีกเฉลี่ยของ กฟน. (ไม่รวม F_t และ VAT) เดือน มี.ค. ๕๖ เท่ากับ ๓.๔๐๔๗ บาทต่อหน่วย เพิ่มขึ้นจากเดือนเดียวกันของปีที่แล้ว ๐.๐๕๑๙ บาทต่อหน่วย คิดเป็นจำนวนเงินค่าขายไฟฟ้า เพิ่มขึ้น ๒๑๙.๔๑ ล้านบาท

- ค่า F_t ขายส่ง ประจำเดือน มี.ค. ๕๖ ที่ กฟผ. เรียกเก็บจาก กฟน. เท่ากับ ๐.๔๘๔๙ บาทต่อหน่วยซื้อ ในขณะที่ ค่า F_t ขายปลีก ประจำเดือน มี.ค. ๕๖ ที่ กฟน. เรียกเก็บจากผู้ที่ใช้ไฟฟ้า เท่ากับ ๐.๕๒๐๔ บาทต่อหน่วยขาย

๓. การวิเคราะห์ผลกระทบทางเศรษฐกิจต่อ กฟน.

ภาพรวมการจำหน่ายไฟฟ้าในเขตพื้นที่ กฟน. หดตัวตามการลดลงของหน่วยจำหน่ายไฟฟ้าในกลุ่มอุตสาหกรรม และ ราชการและองค์กรไม่แสวงหากำไร เป็นสำคัญ ส่วนหนึ่งเป็นผลมาจากปัจจัยดังต่อไปนี้

๑. การรณรงค์ลดการใช้ไฟฟ้าในภาวะวิกฤตการณ์ก๊าซพม่า ในช่วงต้นเดือนเมษายน ๒๕๕๖
๒. การชะลอตัวลงของอัตราการเจริญเติบโตของการบริโภค และ การลงทุนภาคเอกชน เนื่องจากการได้มีการเร่งบริโภค และ ลงทุนไปในช่วงเวลาก่อนหน้า ซึ่งเป็นผลมาจากมาตรการภาครัฐในการกระตุ้นการใช้จ่าย และการลงทุน เช่น มาตรการ รถคันแรก มาตรการลดภาษีเงินได้นิติบุคคล เป็นต้น
๓. การส่งออกที่ยังมีความเปราะบาง เนื่องจากความอ่อนแอของเศรษฐกิจโลก และการสูญเสียความสามารถในการแข่งขันของภาคส่งออกเนื่องจากแนวโน้มการแข็งค่าของเงินบาท อย่างไรก็ตามเนื่องจากเสถียรภาพทางเศรษฐกิจ และความเชื่อมั่นผู้บริโภคยังอยู่ในเกณฑ์ดี ภาวะการเงินที่เอื้ออำนวย ประกอบกับการขยายตัวของภาคการท่องเที่ยวและภาคบริการที่เกี่ยวข้องซึ่งยังอยู่ในเกณฑ์ดี และแนวโน้มการลงทุนภาครัฐในโครงการขนาดใหญ่ เช่น มาตรการบริหารจัดการน้ำ โครงการลงทุนในโครงสร้างพื้นฐาน ๒ ล้านล้านบาท น่าจะยังเป็นปัจจัยสนับสนุนให้เศรษฐกิจเจริญเติบโตต่อไปได้

๔. ค่าพยากรณ์หน่วยจำหน่ายของ กฟน.

ประมาณการความต้องการพลังไฟฟ้าสูงสุดปี ๒๕๕๖ เท่ากับ ๘,๗๘๑ เมกะวัตต์ หรือเพิ่มขึ้น ร้อยละ ๔.๗๔ เมื่อเปรียบเทียบกับความต้องการพลังไฟฟ้าสูงสุดปี ๒๕๕๕ สำหรับการประมาณการหน่วยขายรวมปี ๒๕๕๖ เท่ากับ ๔๙,๓๕๕ ล้านหน่วย หรือเพิ่มขึ้น ร้อยละ ๒.๖๖ เมื่อเปรียบเทียบกับหน่วยขายปี ๒๕๕๕

รายงานสถานการณ์ความต้องการใช้ไฟฟ้า

๑. ภาพรวมการใช้ไฟฟ้าของ กฟผ.

ความต้องการพลังงานไฟฟ้าของ กฟผ.(ล้านหน่วย)

- ความต้องการพลังงานไฟฟ้าของ กฟผ. ในช่วง ๓ เดือนที่ผ่านมา (ม.ค.-มี.ค. ๕๖) เท่ากับ ๔๒,๘๓๔.๐๐ ล้านหน่วย เพิ่มขึ้นจากช่วงเวลาเดียวกันของปีที่แล้ว ร้อยละ ๒.๓๐

- สัดส่วนความต้องการพลังงานไฟฟ้าของ กฟผ. ดังนี้

กฟน ร้อยละ ๒๘.๘๘

กฟภ. ร้อยละ ๖๖.๙๙

ลูกค้านำเข้าของ กฟผ. ร้อยละ ๑.๙๗

ค่าความสูญเสีย ร้อยละ ๒.๑๖

ความต้องการพลังไฟฟ้าสูงสุด (เมกะวัตต์) ของ กฟผ.

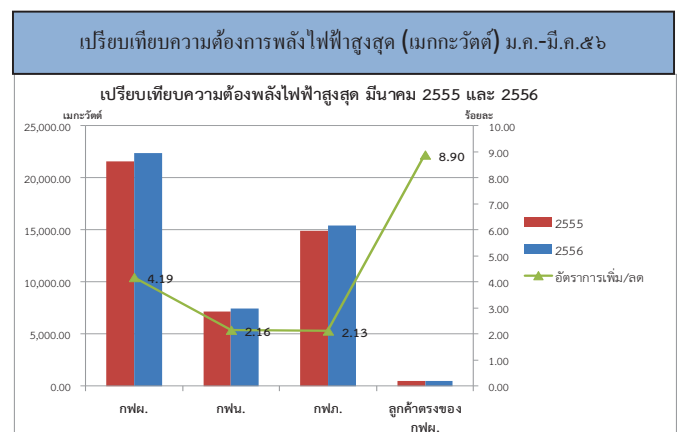
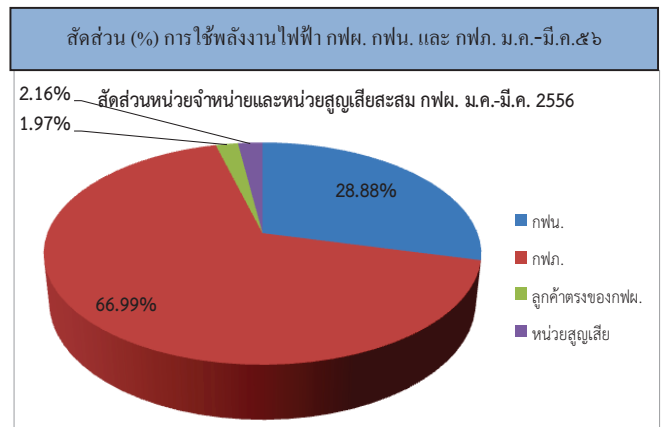
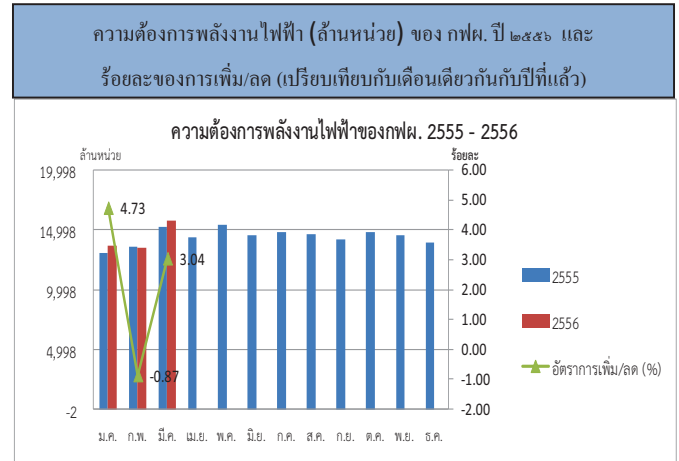
- ความต้องการพลังไฟฟ้าสูงสุดเดือน มี.ค. ๒๕๕๖ เป็นดังนี้

กฟผ. ๒๔,๘๕๕.๗๙ เมกะวัตต์ เพิ่มขึ้นจากเดือนเดียวกันปีก่อนหน้า ๙๙๙.๕๐ เมกะวัตต์ หรือร้อยละ ๔.๑๙

กฟน. ๘,๑๔๕.๓๓ เมกะวัตต์ เพิ่มขึ้นจากเดือนเดียวกันปีก่อนหน้า ๑๗๒.๕๖ เมกะวัตต์ หรือร้อยละ ๒.๑๖

กฟภ. ๑๖,๔๖๑.๘๘ เมกะวัตต์ เพิ่มขึ้นจากเดือนเดียวกันปีก่อนหน้า ๓๔๓.๙๘ เมกะวัตต์ หรือร้อยละ ๒.๑๓

ลูกค้านำเข้าของ กฟผ. ๖๙๐.๑๔ เมกะวัตต์ เพิ่มขึ้นจากเดือนเดียวกันปีก่อนหน้า ๕๖.๔๐ เมกะวัตต์ หรือร้อยละ ๘.๙๐



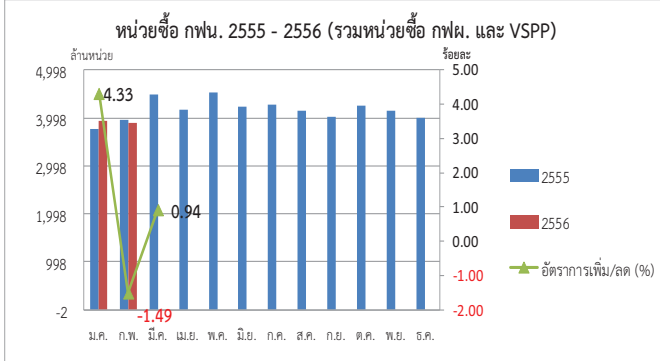
รายงานสถานการณ์ความต้องการใช้ไฟฟ้า

๒. ภาพรวมการใช้ไฟฟ้าของ กฟน.

หน่วยซื้อ กฟน. (ล้านบาท)

● พลังงานไฟฟ้าที่ กฟน. ซื้อทั้งหมด เดือน มี.ค. ๕๖ เท่ากับ ๔,๕๓๖.๖๒ ล้านบาท เพิ่มขึ้นจากเดือนเดียวกันของปีที่แล้ว ร้อยละ ๐.๙๔ ในช่วง ๓ เดือนที่ผ่านมา (มี.ค.-มี.ค. ๕๖) เท่ากับ ๑๒,๓๖๙.๘๘ ล้านบาท เพิ่มขึ้นจากช่วงเวลาเดียวกันปีก่อนหน้า ร้อยละ ๑.๑๙ แบ่งเป็นพลังงานไฟฟ้าที่รับซื้อจาก กฟผ. เท่ากับ ๑๒,๓๖๙.๐๓ ล้านบาท และพลังงานไฟฟ้าที่รับซื้อจากผู้ผลิตไฟฟ้าขนาดเล็กมาก (VSPP) เท่ากับ ๐.๘๖ ล้านบาท

เปรียบเทียบหน่วยซื้อทั้งหมดของ กฟน. ปี ๒๕๕๕ และ ๒๕๕๖



● พลังงานไฟฟ้าที่ กฟน. รับซื้อทั้งหมด ประกอบด้วยพลังงานไฟฟ้าที่รับซื้อจาก กฟผ. และรับซื้อจากผู้ผลิตไฟฟ้าขนาดเล็กมาก (VSPP) คิดเป็นสัดส่วน ๙๙.๙๙ และ ๐.๐๑ ตามลำดับ

● เมื่อพิจารณาพลังงานไฟฟ้าที่ กฟน. ซื้อทั้งหมด จำแนกตามระดับแรงดันในช่วง ๓ เดือนที่ผ่านมา (มี.ค.-มี.ค. ๕๖) ปรากฏว่าสัดส่วนการซื้อไฟฟ้าในระดับแรงดัน ๖๙ และ ๑๑๕ กิโลโวลต์ มีแนวโน้มต่ำลง ซึ่งจะทำให้ต้นทุนค่าซื้อไฟฟ้าลดลง ส่วนหนึ่งเนื่องจาก

อัตราค่าไฟฟ้าขายส่งที่ระดับแรงดัน ๖๙ และ ๑๑๕ กิโลโวลต์ สูงกว่า ๒๓๐ กิโลโวลต์

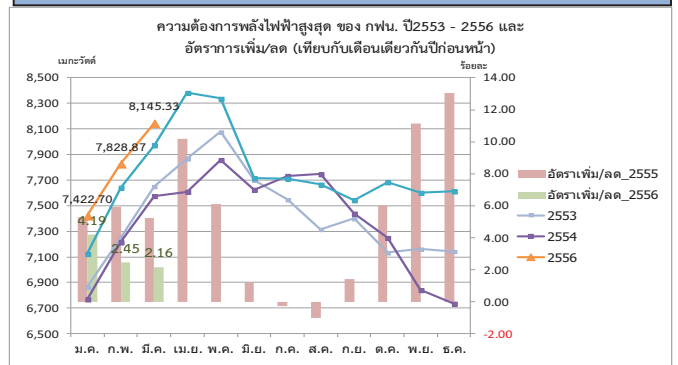
แรงดัน	ปี ๒๕๕๕		ปี ๒๕๕๖	
	ล้านบาท	% share	ล้านบาท	% share
๖๙,๑๑๕ กิโลโวลต์	๑๑,๐๓๓.๖๘	๙๐.๒๙	๑๐,๘๑๖.๖๔	๘๗.๔๕
๒๓๐ กิโลโวลต์	๑,๑๘๖.๙๒	๙.๗๑	๑,๕๕๒.๓๕	๑๒.๕๕
รวม	๑๒,๒๒๐.๖๐	๑๐๐	๑๒,๓๖๙.๐๓	๑๐๐

ความต้องการพลังไฟฟ้าสูงสุดของ กฟน.

(เมกะวัตต์)

● ความต้องการพลังไฟฟ้าสูงสุดเกิดขึ้นในเดือน มี.ค. ๕๖ เท่ากับ ๘,๑๔๕.๓๓ เมกะวัตต์ ในวันที่ ๒๘ มี.ค. ๕๖ เพิ่มขึ้นจากเดือนเดียวกันปีก่อนหน้า ร้อยละ ๒.๑๖ แต่ยังมีค่าลดลงจากค่าความต้องการพลังไฟฟ้าสูงสุดปีก่อนหน้าซึ่งเกิดขึ้นในวันที่ ๒๖ เม.ย. ๕๕ เท่ากับร้อยละ ๒.๘๓

เปรียบเทียบความต้องการพลังไฟฟ้าสูงสุดของ กฟน. ปี ๒๕๕๓ - ๒๕๕๖

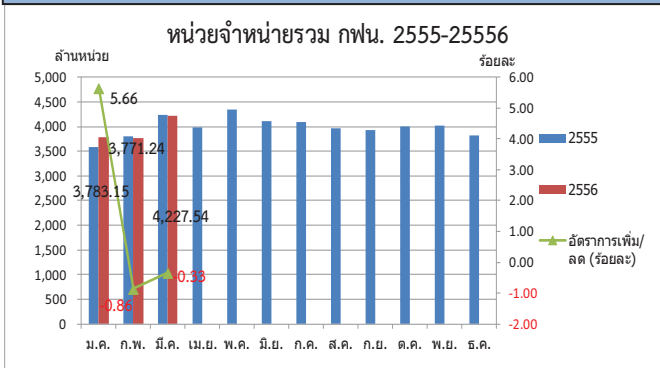


รายงานสถานการณ์ความต้องการใช้ไฟฟ้า

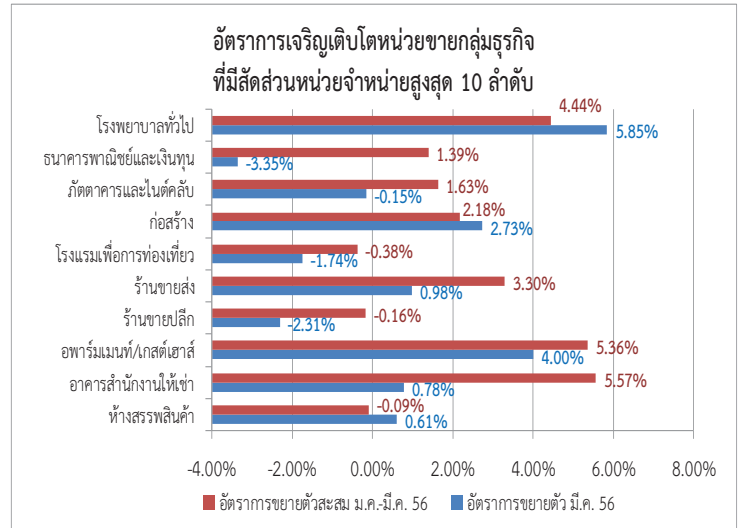
หน่วยจำหน่ายของ กฟน. (ล้านหน่วย)

- หน่วยจำหน่ายของ กฟน. เดือนมี.ค. ๕๖ เท่ากับ ๔,๒๒๗.๕๔ ล้านหน่วย ลดลงจากเดือนเดียวกันของปีที่แล้ว เท่ากับ ๑๔.๑๙ ล้านหน่วย หรือ ร้อยละ ๐.๓๓ ในช่วง ๓ เดือนที่ผ่านมา (ม.ค.-มี.ค. ๕๖) เท่ากับ ๑๑,๗๘๑.๙๓ ล้านหน่วย เพิ่มขึ้นจากช่วงเวลาเดียวกันของปีที่แล้ว เท่ากับ ๑๕๕.๗๕ ล้านหน่วย หรือ ร้อยละ ๑.๓๔

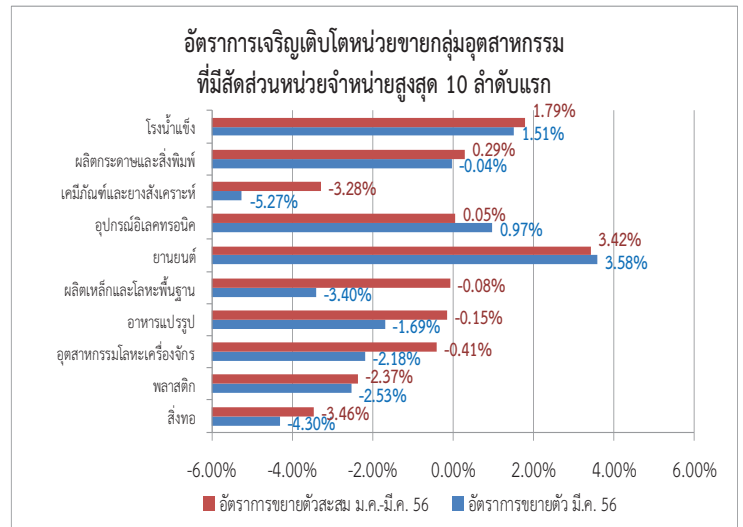
หน่วยจำหน่ายของ กฟน. ปี ๒๕๕๕ - ๒๕๕๖



- หน่วยจำหน่ายเดือน มี.ค. ๕๖ เพิ่มมากที่สุด ในประเภทไฟชั่วคราว เพิ่มขึ้นร้อยละ ๖๖.๒๘ ในการไฟฟ้านครหลวงเขตบางบัวทอง เพิ่มขึ้น ร้อยละ ๖.๖๖
- สัดส่วนหน่วยจำหน่ายเดือน มี.ค. ๕๖ ประเภทบ้านอยู่อาศัย กิจกรรมขนาดเล็ก กิจกรรมขนาดกลาง กิจกรรมขนาดใหญ่กิจกรรมเฉพาะอย่าง องค์กรไม่แสวงหากำไร และไฟชั่วคราว เท่ากับ ร้อยละ ๒๓.๗๘ ๑๕.๑๔ ๑๘.๔๕ ๓๗.๓๖ ๔.๓๓ ๐.๑๗ และ ๐.๗๘ ตามลำดับ
- สัดส่วนหน่วยจำหน่ายกลุ่มธุรกิจต่อหน่วยรวมเดือน มี.ค. ๕๖ ที่มียอดจำหน่ายสูงสุด ๑๐ ลำดับแรก



- สัดส่วนหน่วยจำหน่ายกลุ่มอุตสาหกรรมต่อหน่วยรวม เดือน มี.ค. ๕๖ ที่มียอดจำหน่ายสูงสุด ๑๐ ลำดับแรก

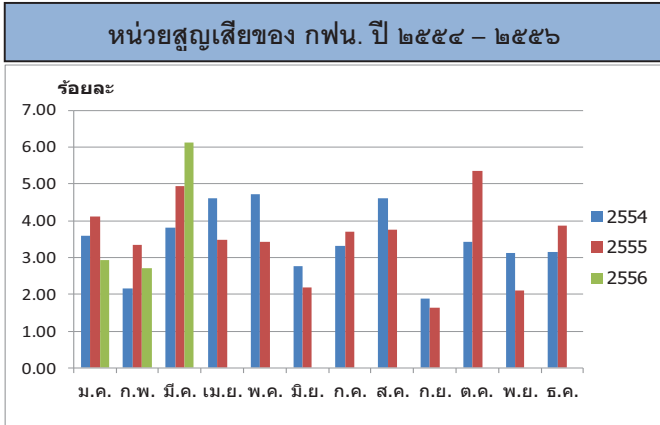


- ไฟฟ้าสาธารณะ เดือน มี.ค. ๕๖ เท่ากับ ๒๘.๑๐ ล้านหน่วย คิดเป็นร้อยละ ๒.๘๐ ของหน่วยจำหน่ายประเภทบ้านอยู่อาศัย ในช่วง ๓ เดือนที่ผ่านมา (ม.ค.-มี.ค. ๕๖) เท่ากับ ๘๑.๔๓ ล้านหน่วย คิดเป็นร้อยละ ๒.๙๔ ของหน่วยจำหน่ายประเภทบ้านอยู่อาศัย

รายงานสถานการณ์ความต้องการใช้ไฟฟ้า

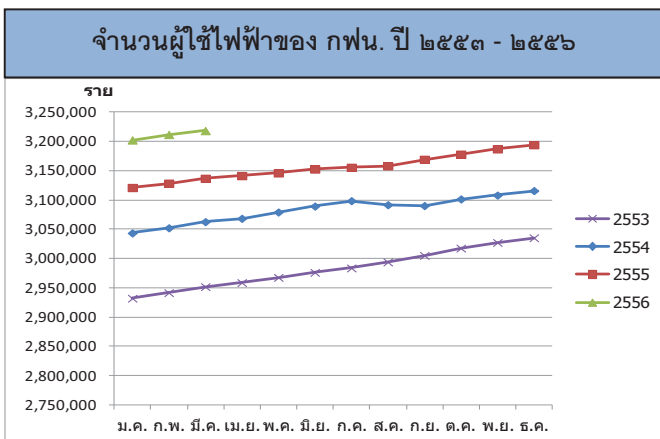
หน่วยสูญเสียของ กฟน. (ล้านบาท)

- หน่วยสูญเสีย เดือน มี.ค. ๕๖ เท่ากับ ร้อยละ ๖.๑๓ ในช่วง ๓ เดือนที่ผ่านมา (ม.ค.-มี.ค. ๕๖) เท่ากับ ร้อยละ ๔.๐๔



จำนวนผู้ใช้ไฟฟ้าของ กฟน. (ราย)

- จำนวนผู้ใช้ไฟฟ้าในเดือน มี.ค. ๕๖ เท่ากับ ๓,๒๑๘,๒๒๗ ราย เพิ่มขึ้นจากเดือนเดียวกันปีก่อนหน้า ๘๑,๕๔๕ ราย หรือร้อยละ ๒.๖๐

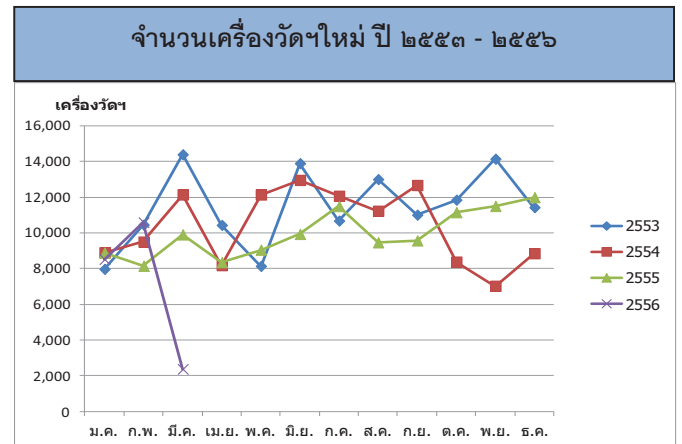


- จำนวนผู้ใช้ไฟฟ้าในเดือน มี.ค. ๕๖ เพิ่มขึ้นมากที่สุด ในประเภทไฟชั่วคราว กิจการเฉพาะอย่าง และบ้านอยู่อาศัย เพิ่มขึ้นร้อยละ ๑.๗๑ ๑.๓๖ และ ๐.๘๓ ตามลำดับ

- จำนวนผู้ใช้ไฟฟ้าในเดือน มี.ค. ๕๖ แยกตามการไฟฟ้านครหลวงเขต เพิ่มมากที่สุดในการไฟฟ้านครหลวงเขตลาดกระบัง บางกะปิ และ นนทบุรี เพิ่มขึ้นร้อยละ ๑.๔๙ ๑.๔๐ และ ๑.๓๘ ตามลำดับ

จำนวนเครื่องวัดฯของ กฟน.

- จำนวนเครื่องวัดฯ ใหม่ ที่การไฟฟ้านครหลวงเขต ได้ดำเนินการติดตั้งในเดือน มี.ค. ๕๖ เท่ากับ ๒,๓๗๓ เครื่อง ในช่วง ๓ เดือนที่ผ่านมา (ม.ค.-มี.ค. ๕๖) ติดตั้งได้ทั้งสิ้น ๒๑,๔๖๓ เครื่อง



รายได้จากการจำหน่ายพลังงานไฟฟ้า

- รายได้จากการจำหน่ายพลังงานไฟฟ้า (ไม่รวม Ft และ VAT) เดือน มี.ค. ๕๖ เท่ากับ ๑๔,๓๙๓.๕๘ ล้านบาท เพิ่มขึ้นจากเดือนเดียวกันของปีที่แล้ว เท่ากับ ๑๗๒.๐๖ ล้านบาท หรือร้อยละ ๑.๒๑ ในช่วง ๓ เดือนที่ผ่านมา (ม.ค.-มี.ค. ๕๖) เท่ากับ ๔๐,๒๖๔.๔๗ ล้านบาทเพิ่มขึ้นจากช่วงเวลาเดียวกันปีที่แล้ว ๙๕๖.๐๘ ล้านบาท หรือร้อยละ ๒.๔๓ เพิ่มขึ้นมากที่สุด ในประเภทไฟชั่วคราว กิจการขนาดกลาง และ กิจการขนาดเล็ก เพิ่มขึ้นร้อยละ ๗๖.๔๘ ๑๒.๘๔ และ ๔.๔๘ ตามลำดับ

รายงานสถานการณ์ความต้องการใช้ไฟฟ้า

ผลกระทบจากการใช้อัตรา TOU ของประเภทบ้านอยู่อาศัยและกิจการขนาดเล็กประจำเดือน มี.ค. ๕๖

- ในเดือน มี.ค. ๕๖ การใช้อัตรา TOU ของผู้ใช้ไฟฟ้าประเภทบ้านอยู่อาศัย และกิจการขนาดเล็กทำให้รายได้ลดลง ๓๒.๐๐ ล้านบาท รายได้ที่ลดลงแยกเป็นประเภทบ้านอยู่อาศัยเป็นเงิน ๘.๕๕ ล้านบาท และกิจการขนาดเล็กเป็นเงิน ๒๓.๔๕ ล้านบาท

ราคาขายส่ง ราคาขายปลีก และค่า Ft

- ราคาขายส่งเฉลี่ยที่ กฟน. (ไม่รวม F_t และ VAT) ซื้อไฟฟ้าจาก กฟผ. เดือน มี.ค. ๕๖ เท่ากับ ๒.๕๕๙๑ บาทต่อหน่วย (ไม่รวมการปรับลดจำนวน ๐.๐๒๑๙ บาทต่อหน่วย อันเนื่องจากเงินชดเชยรายได้ในส่วนของ กฟผ.) ลดลงจากเดือนเดียวกันของปีที่แล้ว ๐.๐๐๒๔ บาทต่อหน่วย คิดเป็นจำนวนเงินค่าซื้อไฟฟ้าลดลง ๑๐.๖๘ ล้านบาท เมื่อพิจารณาสัดส่วนการซื้อไฟฟ้าเปรียบเทียบกับช่วงเวลาเดียวกันของปีที่แล้ว สอดคล้องกับสัดส่วนการซื้อไฟฟ้าช่วง On Peak ลดลงจากร้อยละ ๔๓.๑๘ ในมี.ค. ๕๕ เหลือเพียงร้อยละ ๔๓.๐๕ ในมี.ค. ๕๖ และสัดส่วนการซื้อไฟฟ้า ณ ระดับแรงดัน ๒๓๐ กิโลโวลต์ เพิ่มขึ้นจากร้อยละ ๑๐.๒๔ ในมี.ค. ๕๕ เป็นร้อยละ ๑๑.๑๘ ในมี.ค. ๕๖

- ราคาขายปลีกเฉลี่ยของ กฟน. (ไม่รวม F_t และ VAT) เดือน มี.ค. ๕๖ เท่ากับ ๓.๔๐๔๗ บาทต่อหน่วย เพิ่มขึ้นจากเดือนเดียวกันของปีที่แล้ว ๐.๐๕๑๙ บาทต่อหน่วย สอดคล้องกับการเพิ่มขึ้นของราคาขายปลีกเฉลี่ยของผู้ใช้ไฟฟ้าเกือบทุกประเภท ยกเว้นองค์กรไม่แสวงหากำไร และ ไฟชั่วคราว สาเหตุสำคัญได้แก่ ๑. การย้ายผู้ใช้ไฟฟ้าราชการออกจากผู้ใช้ไฟฟ้าประเภทองค์กรไม่แสวงหากำไรซึ่งคิดอัตราค่าไฟฟ้าที่

ต่ำไปยังประเภทผู้ใช้ไฟฟ้าประเภทอื่นที่คิดอัตราสูงกว่า พิจารณาจากสัดส่วนหน่วยประเภทองค์กรไม่แสวงหากำไรที่ลดลง และ สัดส่วนหน่วยจำหน่ายประเภทกิจการขนาดเล็ก กลาง และใหญ่ที่เพิ่มขึ้น ๒. การเพิ่มขึ้นของสัดส่วนหน่วย On Peak ของผู้ใช้ไฟฟ้า TOU เกือบทุกประเภท ยกเว้น กิจการเฉพาะอย่าง และ องค์กรไม่แสวงหากำไร ๓. ผู้ใช้ไฟฟ้าประเภทกิจการขนาดกลาง และ ขนาดใหญ่ มีความต้องการไฟฟ้าสูงสุดเพิ่มสูงขึ้น พิจารณาจากค่า Load Factor ที่ลดลง ผลของราคาขายปลีกที่เพิ่มขึ้นคิดเป็นจำนวนเงินค่าขายไฟฟ้าเพิ่มขึ้น ๒๑๙.๔๑ ล้านบาท

- ค่า F_t ขายส่ง ประจำเดือน มี.ค. ๕๖ ที่ กฟผ. เรียกเก็บจาก กฟน. เท่ากับ ๐.๔๘๔๙ บาทต่อหน่วยซื้อ ในขณะที่ ค่า F_t ขายปลีก ประจำเดือน มี.ค. ๕๖ ที่ กฟน. เรียกเก็บจากผู้ซื้อไฟฟ้า เท่ากับ ๐.๕๒๐๔ บาทต่อหน่วยขาย

ความสัมพันธ์ระหว่าง GRP , GDP และหน่วยจำหน่ายของ กฟน.

- การศึกษาความสัมพันธ์ระหว่างผลิตภัณฑ์มวลรวมภายในประเทศและการจำหน่ายไฟฟ้าจะพิจารณาจากความยืดหยุ่นอุปสงค์ต่อรายได้ ซึ่งเป็นการวัดการเปลี่ยนแปลงของผลิตภัณฑ์มวลรวมภายในประเทศ (คิดเทียบเท่ากับรายได้) ที่มีต่อการเปลี่ยนแปลงการจำหน่ายไฟฟ้า

- ผลิตภัณฑ์มวลรวมรายภูมิภาค (เขต กฟน.) กับการจำหน่ายไฟฟ้าของ กฟน. ในช่วงปี ๒๕๔๐-๒๕๔๗ ซึ่งจะเห็นว่าในช่วงวิกฤติเศรษฐกิจ ค่าความยืดหยุ่นอุปสงค์ต่อรายได้มีค่าติดลบ ซึ่งเป็นพฤติกรรม

รายงานสถานการณ์ความต้องการใช้ไฟฟ้า

ที่ผิดปกติ แต่เมื่อพิจารณาความยืดหยุ่นอุปสงค์ต่อรายได้ โดยวัดการเปลี่ยนแปลงของผลิตภัณฑ์มวลรวมประชาชาติย้อนหลัง ๑ ปี ในช่วงเวลาดังกล่าว ปรากฏว่าค่าความยืดหยุ่นอุปสงค์ต่อรายได้มีค่าเป็นบวก แสดงว่าอัตราการขยายตัวของการจำหน่ายไฟฟ้ามีความสัมพันธ์ในทิศทางเดียวกับอัตราการขยายตัวของผลิตภัณฑ์มวลรวมในประเทศ จากการหาความสัมพันธ์ระหว่างผลิตภัณฑ์มวลรวมรายภูมิภาค (เขต กฟน.) ย้อนหลัง ๑ ปี และการจำหน่ายไฟฟ้าช่วงปี ๒๕๔๒ - ๒๕๔๙ ปรากฏว่าการขยายตัวของผลิตภัณฑ์มวลรวมรายภูมิภาค (เขต กฟน.) ร้อยละ ๑.๐ จะทำให้มีการขยายตัวของความต้องการใช้ไฟฟ้าร้อยละ ๑.๙๖

- สศช. ได้รายงานตัวเลขเบื้องต้นของผลิตภัณฑ์มวลรวมในประเทศในช่วงไตรมาสที่ ๔ (ต.ค. - ธ.ค.) ของปี ๒๕๕๕ เพิ่มขึ้นจากไตรมาสเดียวกันของปีที่แล้วร้อยละ ๑๘.๙๐ แรงส่งที่สำคัญยังคงมาจากอุปสงค์ภาครัฐและภาคเอกชนภายในประเทศ ประกอบกับการขยายตัวของการส่งออกเมื่อเทียบกับไตรมาสก่อน จากสัญญาณการฟื้นตัวของประเทศคู่ค้าที่สำคัญของไทยจากวิกฤตเศรษฐกิจโลก และเมื่อเปรียบเทียบกับปริมาณการจำหน่ายไฟฟ้าในช่วงเวลาเดียวกันซึ่งเพิ่มขึ้นร้อยละ ๒๐.๐ จะเห็นว่าในช่วงไตรมาสที่ ๔ ของปี ๒๕๕๕ ปริมาณการจำหน่ายไฟฟ้าของ กฟน. มีการเติบโตเพิ่มขึ้นในอัตราที่สูงกว่าการเจริญเติบโตของผลิตภัณฑ์มวลรวมในประเทศ ทำให้ค่าความยืดหยุ่นอยู่ระดับ ๑.๐๖ และคาดว่าแนวโน้มภาวะเศรษฐกิจปี ๒๕๕๖ จะขยายตัวร้อยละ ๔.๕ - ๕.๕

ปัจจัยสำคัญที่ส่งผลต่อปริมาณการใช้ไฟฟ้าของ กฟน.

- อัตราการเจริญเติบโตของหน่วยใช้ไฟฟ้าโดยภาพรวมในเดือนมีนาคม ๕๖ เมื่อเทียบกับช่วงเดียวกันปีที่แล้ว อัตราการเจริญเติบโตของหน่วยจำหน่ายไฟฟ้าหดตัวลง โดยเฉพาะในกลุ่มอุตสาหกรรม และ ราชการ และองค์กรที่ไม่แสวงหากำไร

- การบริโภคภาคเอกชนเดือน มี.ค. ๕๖ มีการขยายตัวเมื่อเปรียบเทียบกับช่วงเดียวกันปีก่อนหน้า อย่างไรก็ตามการบริโภคขยายตัวในอัตราที่ลดลงจากเดือนก่อนหน้า เมื่อพิจารณาองค์ประกอบของดัชนีการบริโภคพบว่า มีเพียงดัชนีในกลุ่มยานยนต์ที่ยังมีการขยายตัว แสดงให้เห็นถึงแรงส่งของนโยบายภาครัฐในการกระตุ้นการใช้จ่ายเริ่มลดลง เนื่องจากประชาชนได้มีการเร่งบริโภคไปในช่วงเวลาที่ผ่านมาแล้ว อย่างไรก็ตามเนื่องจากเสถียรภาพเศรษฐกิจ และความเชื่อมั่นผู้บริโภคยังอยู่ในเกณฑ์ดี อีกทั้งภาวะการเงินยังอยู่ในระดับที่เอื้ออำนวย ดังนั้นการบริโภคภาคเอกชนน่าจะยังเป็นปัจจัยขับเคลื่อนเศรษฐกิจมหภาคต่อไปได้

- การลงทุนภาคเอกชนเดือน มี.ค. ๕๖ ขยายตัวได้ในอัตราที่ลดลงเมื่อเทียบกับเดือนก่อนหน้า องค์ประกอบของดัชนีการลงทุนภาคเอกชนมีการหดตัวลง สะท้อนให้เห็นถึงสถานการณ์ที่ภาคเอกชนลดการลงทุนบางส่วนลงเนื่องจากมีการเร่งลงทุนไปในช่วงเวลาที่ผ่านมา เช่น การลงทุนในการซื้อ หรือสินค้าทุน เครื่องจักร เป็นต้น ทั้งนี้การลงทุนในส่วนของการก่อสร้าง และรถยนต์เชิงพาณิชย์ยังสามารถขยายตัวได้ต่อเนื่อง

รายงานสถานการณ์ความต้องการใช้ไฟฟ้า

- การส่งออก และดัชนีผลผลิตภาคอุตสาหกรรม เดือน มี.ค. ๕๖ เริ่มขยายตัวมากขึ้น อย่างไรก็ตามการส่งออกของไทยยังคงมีความเสี่ยงเนื่องจากเศรษฐกิจโลกที่ยังเปราะบาง และแนวโน้มการแข็งค่าของเงินบาทอย่างต่อเนื่อง สินค้าที่มีอุปสรรคในการส่งออกและการผลิตในเดือนมี.ค. ๕๖ ได้แก่ อาหารแปรรูป เนื่องจากปัญหาขาดแคลนวัตถุดิบ เนื่องจากโรคระบาดในสัตว์น้ำ และ Hard Disk Drive เนื่องจากอุปสงค์จากตลาดโลกชะลอตัว ในขณะที่อุตสาหกรรมยานยนต์ และเครื่องใช้ไฟฟ้ามีอัตราการเจริญเติบโตอย่างต่อเนื่อง

- จำนวนนักท่องเที่ยวเดือน มี.ค. ๕๖ มีการขยายตัวอย่างต่อเนื่องโดยเป็นการเพิ่มขึ้นของนักท่องเที่ยวในทุกภูมิภาค โดยเฉพาะจีน ญี่ปุ่น และรัสเซีย ยกเว้นนักท่องเที่ยวจากมาเลเซียที่มีจำนวนลดลงเพราะปัญหาความไม่สงบในเขตชายแดนภาคใต้

- อุณหภูมิเฉลี่ยเดือน มี.ค. ๕๖ อยู่ที่ ๓๑.๔๔ องศาเซลเซียส ลดลงจากเดือนเดียวกันปีที่แล้วซึ่งอยู่ ณ ระดับ ๓๑.๖๓ องศาเซลเซียส

๓. การพยากรณ์หน่วยจำหน่าย

ประมาณการความต้องการพลังไฟฟ้าสูงสุดปี ๒๕๕๖ เท่ากับ ๘,๗๘๑ เมกะวัตต์ หรือเพิ่มขึ้น ร้อยละ ๔.๗๔ เมื่อเปรียบเทียบกับความต้องการพลังไฟฟ้าสูงสุดปี ๒๕๕๕ สำหรับการประมาณการหน่วยขายรวมปี ๒๕๕๖ เท่ากับ ๔๙,๓๕๕ ล้านหน่วย หรือเพิ่มขึ้น ร้อยละ ๒.๖๖ เมื่อเปรียบเทียบกับหน่วยขายปี ๒๕๕๕

ตารางที่ 1 ความต้องการพลังงานไฟฟ้าของ กฟผ. ประจำปี 2553-2556

ปี/เดือน	ความต้องการพลังงานไฟฟ้า ของ	การจำหน่ายพลังงานไฟฟ้าของ กฟผ. (ล้านบาท)			
		กฟน.	กฟภ.	ลูกค้าตรงของ กฟผ.	รวม
2553	160,113.01	46,635.26	106,403.52	3,086.11	156,124.89
2554	158,870.49	45,766.91	106,391.71	3,048.68	155,207.30
2555	173,250.28	49,991.66	115,617.24	3,352.26	168,961.16
2556					
ม.ค.	13,653.33	3,927.99	9,174.53	249.19	13,351.71
ก.พ.	13,461.17	3,904.58	8,993.81	266.68	13,165.07
มี.ค.	15,719.50	4,536.63	10,526.39	327.77	15,390.79
เม.ย.					
พ.ค.					
มิ.ย.					
ก.ค.					
ส.ค.					
ก.ย.					
ต.ค.					
พ.ย.					
ธ.ค.					
ค่าสะสม (ม.ค.-มี.ค.)	42,834.00	12,369.20	28,694.73	843.64	41,907.57
หน่วยเพิ่ม/ลดพลังงานไฟฟ้าสะสม (ล้านบาท)					
2553	14,879.99	3,413.65	11,012.77	53.60	14,480.02
2554	-1,242.52	-868.35	-11.81	-37.43	-917.59
2555	14,379.79	4,224.75	9,225.53	303.58	13,753.86
2556(ม.ค.-มี.ค.)	962.28	148.36	1,263.23	37.05	1,448.64
อัตราการเพิ่ม/ลดพลังงานไฟฟ้าสะสม (ร้อยละ)					
2553	10.25	7.90	11.54	1.77	10.22
2554	-0.78	-1.86	-0.01	-1.21	-0.59
2555	9.05	9.23	8.67	9.96	8.86
2556(ม.ค.-มี.ค.)	2.30	1.21	4.61	4.59	3.58

ตารางที่ 2 ความต้องการพลังไฟฟ้าสูงสุดของ 3 การไฟฟ้า ประจำปี 2553-2556

เดือน	ความต้องการพลังไฟฟ้าสูงสุด (เมกะวัตต์)			
	กฟผ.	กฟน.	กฟภ.	ลูกค้านตรงของ กฟผ.
2553	23,352.71	8,076.49	16,098.08	685.14
2554	23,195.80	7,857.75	15,995.86	842.19
2555	25,179.41	8,382.83	16,681.89	684.70
	(เม.ย.55)	(เม.ย.55)	(เม.ย.55)	(เม.ย.55)
2556				
ม.ค.	22,370.55	7,422.70	15,416.75	511.83
ก.พ.	23,338.98	7,828.87	16,145.81	593.40
มี.ค.	24,855.79	8,145.33	16,461.88	690.14
เม.ย.				
พ.ค.				
มิ.ย.				
ก.ค.				
ส.ค.				
ก.ย.				
ต.ค.				
พ.ย.				
ธ.ค.				
ค่าสูงสุด ปี 2556	24,855.79	8,145.33	16,461.88	690.14
ความต้องการไฟฟ้าสูงสุดเพิ่ม/ลด (เมกกะวัตต์)				
2552	-15.55	-73.73	459.43	-242.56
2553	2,204.99	565.40	1,483.80	124.92
2554	-156.91	-218.74	-102.22	157.05
2555	1,983.61	525.08	686.03	-157.49
2556 ¹	-323.62	-237.50	-220.01	5.44
2556 (ม.ค.-มี.ค.) ²	999.50	172.56	343.98	56.40
อัตราการเพิ่ม/ลดความต้องการไฟฟ้าสูงสุด (ร้อยละ)				
2552	-0.07	-0.97	3.25	-30.22
2553	10.43	7.53	10.15	22.30
2554	-0.67	-2.71	-0.63	22.92
2555	8.55	6.68	4.29	-18.70
2556 ¹	-1.29	-2.83	-1.32	0.79
2556 (ม.ค.-มี.ค.) ²	4.19	2.16	2.13	8.90

หมายเหตุ:

- เป็นการเปรียบเทียบค่าความต้องการพลังไฟฟ้าสูงสุดของ มี.ค.56 กับ ความต้องการพลังไฟฟ้าสูงสุดประจำปี 2555 (ซึ่งเกิดขึ้นใน เม.ย. 55)
- เป็นการเปรียบเทียบค่าความต้องการพลังไฟฟ้าสูงสุดของ มี.ค.56 กับ ความต้องการพลังไฟฟ้าสูงสุด มี.ค. 55

ตารางที่ 3 เปรียบเทียบพลังงานไฟฟ้าที่ กฟน. ซื้อจาก กฟผ.และผู้ผลิตไฟฟ้าขนาดเล็กมาก(VSPP) ประจำปี 2553 - 2556

เดือน	พลังงานไฟฟ้าที่ซื้อจาก กฟผ.(ล้านบาท)				เพิ่ม/ลด (%)				ค่าพลังงานไฟฟ้าที่ซื้อจาก VSPP (ล้านบาท)			
	2553	2554	2555	2556	2553	2554	2555	2556	2553	2554	2555	2556
ม.ค.	3,536.20	3,474.77	3,764.91	3,927.99	20.65	-1.74	8.35	4.33	1.15	0.47	0.47	0.46
ก.พ.	3,633.71	3,525.92	3,962.82	3,904.57	10.23	-2.97	12.39	-1.47	0.00	0.51	1.25	0.24
มี.ค.	4,169.05	3,878.41	4,493.11	4,536.47	8.27	-6.97	15.85	0.97	1.19	0.78	1.44	0.16
เม.ย.	3,930.79	3,702.52	4,159.82		11.21	-5.81	12.35		0.60	0.45	0.01	
พ.ค.	4,181.63	4,176.26	4,531.59		12.09	-0.13	8.51		0.00	0.81	0.68	
มิ.ย.	4,177.55	4,089.59	4,223.96		11.12	-2.11	3.29		0.94	0.02	0.02	
ก.ค.	4,067.11	4,054.89	4,276.04		8.75	-0.30	5.45		0.27	0.53	0.33	
ส.ค.	3,917.28	4,090.45	4,158.93		1.46	4.42	1.67		0.49	0.40	0.34	
ก.ย.	3,932.68	3,990.75	4,017.08		4.94	1.48	0.66		0.00	1.56	0.37	
ต.ค.	3,822.72	3,793.01	4,253.83		1.53	-0.78	12.15		0.57	0.44	0.01	
พ.ย.	3,678.68	3,543.90	4,140.52		4.16	-3.66	16.84		0.35	0.84	0.61	
ธ.ค.	3,586.95	3,426.20	4,009.05		3.26	-4.48	17.01		0.01	0.48	0.30	
สัดส่วน (ร้อยละ)	99.98	99.98	99.97	99.99					0.02	0.02	0.03	0.01
หน่วยซื้อสะสม (ม.ค.-มี.ค.)	11,338.96	10,879.10	12,220.84	12,369.03	12.51	-4.06	12.33	1.21	2.34	1.76	3.16	0.86
69 กิโลวัตต์		5,161.45	5,821.37	5,579.01			12.79	-4.16				
115 กิโลวัตต์		4,615.09	5,212.31	5,237.63			12.94	0.49				
230 กิโลวัตต์		1,102.54	1,186.92	1,552.35			7.65	30.79				
Station Service		0.02	0.24	0.04			1,100.00	-83.33				

ตารางที่ 4 เปรียบเทียบพลังงานไฟฟ้าที่ กฟน. ซื้อทั้งหมด ประจำปี 2553-2556

เดือน	พลังงานไฟฟ้าที่ซื้อทั้งหมด (ล้านบาท)				เพิ่ม / ลด (%)			
	2553	2554	2555	2556	2553	2554	2555	2556
ม.ค.	3,537.35	3,475.24	3,765.38	3,928.45	20.66	-1.76	8.35	4.33
ก.พ.	3,633.71	3,526.43	3,964.07	3,904.81	10.19	-2.95	12.41	-1.49
มี.ค.	4,170.24	3,879.19	4,494.55	4,536.62	8.30	-6.98	15.86	0.94
เม.ย.	3,931.39	3,702.97	4,159.83		11.21	-5.81	12.34	
พ.ค.	4,181.63	4,177.07	4,532.27		12.07	-0.11	8.50	
มิ.ย.	4,178.49	4,089.61	4,223.98		11.11	-2.13	3.29	
ก.ค.	4,067.38	4,055.42	4,276.37		8.76	-0.29	5.45	
ส.ค.	3,917.77	4,090.85	4,159.27		1.47	4.42	1.67	
ก.ย.	3,932.68	3,992.31	4,017.45		4.90	1.52	0.63	
ต.ค.	3,823.29	3,793.45	4,253.84		1.52	-0.78	12.14	
พ.ย.	3,679.03	3,544.74	4,141.13		4.17	-3.65	16.82	
ธ.ค.	3,586.96	3,426.68	4,009.35		3.23	-4.47	17.00	
หน่วยซื้อสะสม (ม.ค.-มี.ค.)	11,341.30	10,880.86	12,224.00	12,369.88	12.52	-4.06	12.34	1.19

ตารางที่ 5 เปรียบเทียบความต้องการพลังงานไฟฟ้าสูงสุดของ กฟน. ประจำปี 2553-2556

เดือน	ความต้องการพลังงานไฟฟ้าสูงสุด (เมกะวัตต์)				เพิ่ม/ลด (%)			
	2553	2554	2555	2556	2553	2554	2555	2556
ม.ค.	6,864.04	6,768.48	7,124.03	7,422.70	10.14	-1.39	5.25	4.19
ก.พ.	7,250.12	7,214.27	7,641.55	7,828.87	2.78	-0.49	5.92	2.45
มี.ค.	7,650.64	7,576.27	7,972.77	8,145.33	5.16	-0.97	5.23	2.16
เม.ย.	7,866.47	7,609.42	8,382.83		4.73	-3.27	10.16	
พ.ค.	8,076.49	7,857.75	8,336.95		11.40	-2.71	6.10	
มิ.ย.	7,701.22	7,626.06	7,716.23		7.21	-0.98	1.18	
ก.ค.	7,547.68	7,734.16	7,712.95		8.85	2.47	-0.27	
ส.ค.	7,315.70	7,746.02	7,666.38		-0.05	5.88	-1.03	
ก.ย.	7,399.59	7,439.78	7,543.62		2.52	0.54	1.40	
ต.ค.	7,133.72	7,249.25	7,683.60		0.69	1.62	5.99	
พ.ย.	7,161.76	6,841.28	7,602.19		-0.76	-4.47	11.12	
ธ.ค.	7,143.38	6,735.37	7,612.39		3.98	-5.71	13.02	
ค่าสูงสุด	8,076.49	7,857.75	8,382.83	8,145.33	7.53	-2.71	6.68	-2.83
	10 พ.ค. 53	4 พ.ค. 54	26 เม.ย. 55	28 มี.ค. 56				

ตารางที่ 6 เปรียบเทียบหน่วยจำหน่ายของ กฟน. (ไม่รวมไฟสาธารณะ และไฟทำการ) ประจำปี 2553-2556

เดือน	หน่วยจำหน่าย (ล้านบาท)				เพิ่ม/ลด (%)			
	2553	2554	2555	2556	2553	2554	2555	2556
ม.ค.	3,434.95	3,321.65	3,580.64	3,783.15	22.30	-3.30	7.80	5.66
ก.พ.	3,522.94	3,423.34	3,803.81	3,771.24	10.51	-2.83	11.11	-0.86
มี.ค.	3,894.10	3,701.37	4,241.73	4,227.54	7.24	-4.95	14.60	-0.33
เม.ย.	3,760.07	3,504.05	3,985.97		10.42	-6.81	13.75	
พ.ค.	3,989.35	3,950.22	4,346.83		11.09	-0.98	10.04	
มิ.ย.	3,992.16	3,947.94	4,101.69		11.64	-1.11	3.89	
ก.ค.	3,917.28	3,891.61	4,086.89		9.02	-0.66	5.02	
ส.ค.	3,765.85	3,872.66	3,972.29		2.00	2.84	2.57	
ก.ย.	3,785.11	3,897.06	3,922.25		4.88	2.96	0.65	
ต.ค.	3,653.98	3,643.50	3,995.85		1.21	-0.29	9.67	
พ.ย.	3,526.11	3,416.40	4,024.03		2.54	-3.11	17.79	
ธ.ค.	3,472.17	3,277.95	3,823.18		4.64	-5.59	16.63	
หน่วยขายสะสม (ม.ค.-มี.ค.)	10,851.99	10,446.36	11,626.18	11,781.93	12.72	-3.74	11.29	1.34

ตารางที่ 7 หน่วยจำหน่ายแยกตามประเภทผู้ใช้ไฟฟ้า (ไม่รวมไฟสาธารณะ และไฟทำการ) ประจำปี 2553-2555

ประเภทผู้ใช้ไฟฟ้า	หน่วยจำหน่าย (ล้านหน่วย)			เพิ่ม/ลด (%)		
	2553	2554	2555	2553	2554	2555
บ้านอยู่อาศัย	10,713.24	10,124.80	11,398.92	9.55	-5.49	12.58
กิจการขนาดเล็ก	6,829.69	6,644.43	7,210.42	7.05	-2.71	8.52
กิจการขนาดกลาง	7,684.75	7,494.56	8,132.84	0.86	-2.47	8.52
กิจการขนาดใหญ่	16,325.93	16,468.94	17,807.83	11.78	0.88	8.13
กิจการเฉพาะอย่าง	1,802.57	1,779.70	1,984.38	0.71	-1.27	11.50
องค์กรไม่แสวงผลกำไร	1,357.89	1,293.24	1,049.09	5.41	-4.76	-18.88
ไฟชั่วคราว	0.00	42.08	301.68	0.00	0.00	616.92
หน่วยจำหน่าย ไม่รวม ไฟทำการและไฟสาธารณะ	44,714.07	43,847.75	47,885.16	7.85	-1.94	9.21
ไฟทำการ	33.37	30.62	33.29		-8.24	8.72
ไฟสาธารณะ	312.71	318.96	325.54	14.98	2.00	2.06
หน่วยจำหน่าย รวม ไฟทำการและไฟสาธารณะ	45,060.15	44,197.33	48,243.99	7.97	-1.91	9.16

ตารางที่ 7.1 หน่วยจำหน่ายแยกตามประเภทผู้ใช้ไฟฟ้า (ไม่รวมไฟสาธารณะ และไฟทำการ)

เดือนมีนาคม และค่าสะสม 2555 และ 2556

ประเภทผู้ใช้ไฟฟ้า	หน่วยจำหน่าย (ล้านหน่วย)				เพิ่ม/ลด (%)	
	มี.ค.55	ม.ค.-มี.ค.55	มี.ค.56	ม.ค.-มี.ค.56	มี.ค.	ม.ค.-มี.ค.
บ้านอยู่อาศัย	998.37	2,703.89	1,005.16	2,769.05	0.68	2.41
กิจการขนาดเล็ก	625.01	1,735.42	639.95	1,813.17	2.39	4.48
กิจการขนาดกลาง	716.83	1,964.77	780.08	2,160.39	8.82	9.96
กิจการขนาดใหญ่	1,581.11	4,354.60	1,579.29	4,423.32	-0.12	1.58
กิจการเฉพาะอย่าง	178.36	484.61	182.87	498.89	2.53	2.95
องค์กรไม่แสวงผลกำไร	122.27	332.23	7.30	26.19	-94.03	-92.12
ไฟชั่วคราว ³	19.78	50.66	32.89	90.92	66.28	79.47
หน่วยจำหน่าย ไม่รวม ไฟทำการและไฟสาธารณะ	4,241.73	11,626.18	4,227.54	11,781.93	-0.33	1.34
ไฟทำการ	3.02	8.17	3.02	8.26	0.00	1.10
ไฟสาธารณะ	27.43	79.47	28.10	81.43	2.44	2.47
หน่วยจำหน่าย รวม ไฟทำการและไฟสาธารณะ	4,272.18	11,713.82	4,258.66	11,871.62	-0.32	1.35

หมายเหตุ 1. เริ่มมีการกำหนดผู้ใช้ไฟฟ้าประเภท ไฟชั่วคราว ตั้งแต่เดือนก.ค. 54

2. ตั้งแต่ ต.ค. 55 ผู้ใช้ไฟฟ้าที่เป็นหน่วยงานราชการได้ถูกย้ายจากผู้ใช้ไฟฟ้าประเภท 6 ไปเป็นผู้ใช้ไฟฟ้าประเภท 2 3 หรือ 4

ตารางที่ 8 เปรียบเทียบหน่วยจำหน่ายแยกตามการไฟฟ้าานครหลวงเขต (ไม่รวมไฟสาธารณะ และไฟทำการ) ปี 2553-2555

การไฟฟ้า นครหลวง	หน่วยจำหน่าย (ล้านหน่วย)			เพิ่ม/ลด (%)		
	2553	2554	2555	2553	2554	2555
วัดเลียบ	1,115.91	1,072.24	1,131.39	3.03	-3.91	5.52
คลองเตย	3,707.19	3,781.81	4,479.15	0.18	2.01	18.44
ยานนาวา	1,806.35	1,757.60	1,872.27	4.11	-2.70	6.52
บางกะปิ	3,317.67	3,242.66	2,676.49	6.03	-2.26	-17.46
มีนบุรี	1,499.55	1,491.12	1,654.96	10.85	-0.56	10.99
สมุทรปราการ	4,925.19	4,891.55	5,235.58	12.83	-0.68	7.03
บางพลี	3,365.01	3,463.99	4,350.21	15.28	2.94	25.58
สามเสน	3,318.76	3,247.11	3,533.08	4.27	-2.16	8.81
นนทบุรี	2,968.03	2,866.62	3,151.13	6.15	-3.42	9.92
บางใหญ่	1,273.15	1,184.07	1,340.47	11.05	-7.00	13.21
ธนบุรี	1,577.71	1,473.88	1,767.26	5.21	-6.58	19.91
ราษฎร์บูรณะ	3,964.84	3,887.16	4,064.90	7.47	-1.96	4.57
บางขุนเทียน	2,372.54	2,271.36	2,470.40	7.82	-4.26	8.76
บางเขน	2,707.89	2,517.43	2,837.80	7.32	-7.03	12.73
ประเวศน์	1,981.83	2,013.61	2,330.75	9.35	1.60	15.75
บางบัวทอง	1,338.63	1,294.02	1,402.17	14.46	-3.33	8.36
ลาดกระบัง	1,805.83	1,782.98	1,823.82	11.54	-1.27	2.29
ลาดพร้าว	1,667.99	1,608.54	1,763.33	8.47	-3.56	9.62
รวม	44,714.07	43,847.75	47,885.16	7.85	-1.94	9.21

ตารางที่ 8.1 เปรียบเทียบหน่วยจำหน่ายแยกตามการไฟฟ้าานครหลวงเขต (ไม่รวมไฟสาธารณะและไฟทำการ) เดือนมีนาคม และ ค่าสะสม 2555 และ 2556

การไฟฟ้า นครหลวง	หน่วยจำหน่าย (ล้านหน่วย)				เพิ่ม/ลด (%)		สัดส่วน (%)	
	มี.ค.55	ม.ค.-มี.ค.55	มี.ค.56	ม.ค.-มี.ค.56	มี.ค.	ม.ค.-มี.ค.	ม.ค.-มี.ค.55	ม.ค.-มี.ค.56
วัดเลียบ	100.48	278.94	98.55	276.24	-1.92	-0.97	2.40	2.34
คลองเตย	401.93	1,091.64	391.85	1,112.30	-2.51	1.89	9.39	9.44
ยานนาวา	164.54	455.68	164.59	461.46	0.03	1.27	3.92	3.92
บางกะปิ	234.51	645.87	233.33	653.46	-0.50	1.18	5.56	5.55
มีนบุรี	146.25	399.86	148.25	407.53	1.37	1.92	3.44	3.46
สมุทรปราการ	465.78	1,279.82	464.69	1,287.50	-0.23	0.60	11.01	10.93
บางพลี	395.57	1,071.66	390.58	1,085.53	-1.26	1.29	9.22	9.21
สามเสน	314.39	860.23	302.83	857.08	-3.68	-0.37	7.40	7.27
นนทบุรี	280.15	757.64	279.95	772.96	-0.07	2.02	6.52	6.56
บางใหญ่	117.34	318.01	120.58	329.28	2.76	3.54	2.74	2.79
ธนบุรี	154.15	422.02	156.55	438.24	1.56	3.84	3.63	3.72
ราษฎร์บูรณะ	362.33	999.65	359.92	999.25	-0.67	-0.04	8.60	8.48
บางขุนเทียน	221.06	608.74	219.17	607.97	-0.85	-0.13	5.24	5.16
บางเขน	249.53	687.40	245.05	686.96	-1.80	-0.06	5.91	5.83
ประเวศน์	198.25	547.47	204.86	572.74	3.33	4.62	4.71	4.86
บางบัวทอง	120.72	338.68	128.76	349.18	6.66	3.10	2.91	2.96
ลาดกระบัง	158.44	439.04	161.10	452.41	1.68	3.05	3.78	3.84
ลาดพร้าว	156.31	423.83	156.93	431.84	0.40	1.89	3.65	3.67
รวม	4,241.73	11,626.18	4,227.54	11,781.93	-0.33	1.34	100.00	100.00

ตารางที่ ๑ เปรียบเทียบหน่วยจำหน่ายแยกตามระดับแรงดัน (ไม่รวมไฟสาธารณะ และไฟทำการ) ประจำปี 2553-2556

เดือน	หน่วยจำหน่าย (ล้านบาท)				สัดส่วน (%)			
	สายแรงต่ำ 230/400 V	สายป้อน 12 - 24 KV	สายส่ง 69 - 115 KV	รวม	สายแรงต่ำ 230/400 V	สายป้อน 12 - 24 KV	สายส่ง 69 - 115 KV	รวม
2553	20,889.56	19,995.39	3,829.12	44,714.07	46.72	44.72	8.56	100.00
2554	19,853.70	20,088.38	3,905.67	43,847.75	46.72	44.72	8.56	100.00
2555	21,719.58	21,914.69	4,251.89	47,885.16	45.36	45.76	8.88	100.00
2556								
ม.ค.	1,696.74	1,749.62	336.79	3,783.15	44.85	46.25	8.90	100.00
ก.พ.	1,772.43	1,692.24	306.57	3,771.24	47.00	44.87	8.13	100.00
มี.ค.	1,904.68	1,959.48	363.38	4,227.54	45.05	46.35	8.60	100.00
เม.ย.								
พ.ค.								
มิ.ย.								
ก.ค.								
ส.ค.								
ก.ย.								
ต.ค.								
พ.ย.								
ธ.ค.								
หน่วยขายสะสม(ม.ค.-มี.ค.)	5,373.85	5,401.34	1,006.74	11,781.93	45.61	45.84	8.54	100.00
เพิ่ม/ลด(%)								
2552	3.78	-5.12	-7.87	-1.83				
2553	1.36	13.93	7.18	7.85				
2554	-4.96	0.47	2.00	-1.94				
2555	9.40	9.09	8.86	9.21				
2556(ม.ค.-มี.ค.)	2.24	1.06	-1.83	1.34				

ตารางที่ 10 แสดงภาพรวมการจำหน่ายไฟฟ้าของ การไฟฟ้านครหลวง (ไม่รวมไฟสาธารณะ และไฟฟ้าการ)

แยกตามประเภทกิจการทางเศรษฐกิจ

หน่วย: ล้านบาท

ประเภทผู้ใช้ไฟฟ้า	2553	2554	2555	2556 (ม.ค.-มี.ค.)	เพิ่ม / ลด (%)			
					2553	2554	2555	2556(ม.ค.-มี.ค.)
บ้านอยู่อาศัย	10,713.24	10,124.80	11,398.92	2,769.05	9.55	-5.49	12.58	2.41
กิจการขนาดเล็ก	6,829.69	6,644.43	7,210.42	1,813.17	7.05	-2.71	8.52	4.48
กิจการขนาดกลาง	7,684.75	7,494.56	8,132.84	2,160.39	0.86	-2.47	8.52	9.96
อุตสาหกรรม	3,684.42	3,528.45	3,605.00	872.27	2.39	-4.23	2.17	-3.38
31. Food Processing	423.78	385.32	374.64	88.20	-5.05	-9.08	-2.77	-3.84
32. Textiles	551.00	511.77	511.31	119.43	-1.98	-7.12	-0.09	-7.90
33. Wood & Wood Products	91.70	85.16	87.64	20.87	4.93	-7.13	2.91	-5.78
34. Paper and Printing	238.02	229.75	240.94	60.33	0.28	-3.47	4.87	0.00
35. Chemical and Petroleum	1,177.13	1,115.50	1,128.78	273.87	0.86	-5.24	1.19	-4.23
36. Non - Metallic Mineral	55.39	55.28	59.26	14.84	6.56	-0.20	7.20	2.70
37. Basic Metal	135.11	134.15	140.04	34.27	11.96	-0.71	4.39	-1.66
38. Fabricated Metal Products	803.68	795.14	827.37	202.15	9.50	-1.06	4.05	-1.69
39. Other Manufacturing	208.61	216.38	235.02	58.31	8.95	3.72	8.61	0.53
ธุรกิจ	3,317.93	3,353.74	3,743.15	1,288.12	-1.11	1.08	11.61	21.29
50. Construction	116.70	155.24	98.07	21.27	-8.91	33.02	-36.83	-22.88
61. Wholesale Trade	344.36	368.49	390.76	98.39	9.24	7.01	6.04	2.82
62. Retail Trade	642.56	648.08	680.85	168.33	-4.17	0.86	5.06	2.07
63. Hotel and Restaurants	311.31	317.02	353.79	89.60	0.44	1.83	11.60	5.72
71. Transport	237.24	241.85	262.70	65.99	0.44	1.94	8.62	1.30
72. Communication	113.65	105.28	105.64	25.63	-11.18	-7.36	0.34	-1.31
81. Finance	159.03	151.04	156.80	38.63	-2.36	-5.02	3.81	-1.38
82. Insurance	43.06	40.02	39.59	9.78	-3.02	-7.06	-1.07	0.93
83. Real Estate	710.25	717.93	783.80	196.41	-0.20	1.08	9.17	4.23
91. Public Administration	31.95	29.96	144.64	114.95	14.03	-6.23	382.78	1,390.92
92. Sanitary Services	20.39	22.90	32.99	11.55	5.87	12.31	44.06	101.22
93. Social Services	336.88	317.86	441.04	179.30	-4.71	-5.65	38.75	94.66
94. Recreational and Cultural Services	133.04	127.46	135.69	35.54	2.58	-4.19	6.46	5.02
95. Personal Services	84.30	80.15	85.80	22.09	-1.06	-4.92	7.05	6.92
96. International Bodies	33.21	30.46	30.99	7.73	2.34	-8.28	1.74	-0.13
อื่นๆ	682.40	612.37	784.69	202.93	2.48	-10.26	28.14	5.22
กิจการขนาดใหญ่	16,325.93	16,468.94	17,807.83	4,423.32	11.78	0.88	8.13	1.58
อุตสาหกรรม	9,711.17	9,579.61	10,237.39	2,543.74	16.08	-1.35	6.87	0.99
31. Food Processing	1,338.35	1,343.00	1,433.72	360.31	11.73	0.35	6.76	3.81
32. Textiles	2,016.18	1,846.22	1,734.79	421.96	9.83	-8.43	-6.04	-2.17
33. Wood & Wood Products	116.28	130.49	164.99	35.73	5.86	12.22	26.44	3.03
34. Paper and Printing	379.03	368.22	386.99	98.59	11.65	-2.85	5.10	0.46
35. Chemical and Petroleum	1,887.82	1,902.21	2,052.73	512.96	16.75	0.76	7.91	-0.47
36. Non - Metallic Mineral	375.27	387.82	408.64	101.12	6.97	3.34	5.37	3.51
37. Basic Metal	872.42	926.94	1,029.06	247.51	15.71	6.25	11.02	0.03
38. Fabricated Metal Products	2,531.64	2,479.36	2,800.74	707.36	25.41	-2.07	12.96	2.06
39. Other Manufacturing	194.18	195.35	225.73	58.20	36.03	0.60	15.55	8.14
ธุรกิจ	6,338.86	6,520.48	7,180.62	1,879.58	9.66	2.87	10.12	2.38
50. Construction	37.85	35.17	35.66	9.26	-32.17	-7.08	1.39	8.94
61. Wholesale Trade	120.18	151.37	195.66	48.44	32.20	25.95	29.26	5.81
62. Retail Trade	2,147.40	2,229.61	2,409.59	591.72	1.96	3.83	8.07	1.28
63. Hotel and Restaurants	132.46	140.28	159.53	39.04	68.50	5.90	13.72	0.54
71. Transport	565.97	590.90	623.24	161.87	7.18	4.40	5.47	10.95
72. Communication	257.89	271.96	289.06	70.14	14.81	5.46	6.29	-0.92
81. Finance	345.03	339.57	367.13	92.50	4.47	-1.58	8.12	2.66
82. Insurance	35.99	38.00	42.20	10.39	12.64	5.58	11.05	-0.67
83. Real Estate	1,159.12	1,186.88	1,361.71	345.53	11.68	2.39	14.73	9.15
91. Public Administration	336.70	303.46	365.23	86.71	22.19	-9.87	20.36	6.98
92. Sanitary Services	107.20	158.11	139.39	24.11	32.71	47.49	-11.84	-3.29
93. Social Services	947.39	919.48	1,030.85	253.08	17.12	-2.95	12.11	1.26
94. Recreational and Cultural Services	121.26	131.89	135.04	35.26	11.85	8.77	2.39	5.70
95. Personal Services	5.28	5.35	6.06	1.68	74.26	1.33	13.27	26.32
96. International Bodies	19.14	18.45	20.27	4.62	-2.25	-3.61	9.86	-5.33
อื่นๆ	275.90	368.85	389.82	105.23	-39.82	33.69	5.69	-18.60
กิจการเฉพาะอย่าง	1,802.57	1,779.70	1,984.38	498.89	0.71	-1.27	11.50	2.95
องค์กรไม่แสวงผลกำไร	1,357.89	1,293.24	1,049.09	26.19	5.41	-4.76	-18.88	-92.12
ไฟชั่วคราว	0.00	42.08	301.68	90.92			616.92	79.47
รวม	44,714.07	43,847.75	47,885.16	11,781.93	7.85	-1.94	9.21	1.34

หมายเหตุ 1. เริ่มมีการกำหนดผู้ใช้ไฟฟ้าประเภท ไฟชั่วคราว ตั้งแต่เดือนก.ค. 54

2. ตั้งแต่ ต.ค. 55 ผู้ใช้ไฟฟ้าที่เป็นหน่วยงานราชการได้ถูกย้ายจากผู้ใช้ไฟฟ้าประเภท 6 ไปเป็นผู้ใช้ไฟฟ้าประเภท 2 3 หรือ 4

ตารางที่ 11 การจำหน่ายไฟฟ้ากลุ่มธุรกิจและกลุ่มอุตสาหกรรมที่สำคัญ 10 กลุ่มแรก ปี 2553-2555

กลุ่มผู้ใช้ไฟฟ้า	หน่วยจำหน่าย (ล้านหน่วย)			เพิ่ม/ลด (%)		
	2553	2554	2555	2553	2554	2555
กลุ่มธุรกิจ						
1. ห้างสรรพสินค้า	2,179.53	2,249.12	2,355.55	-0.55	3.19	4.73
2. อาคารสำนักงานให้เช่า	2,372.22	2,408.05	2,679.09	7.98	1.51	11.26
3. อพาร์ทเมนท์/เกสต์เฮาส์	1,736.64	1,743.32	1,965.19	6.91	0.38	12.73
4. ร้านค้าปลีก	1,495.39	1,462.74	1,602.66	3.05	-2.18	9.57
5. ร้านค้าส่ง	982.74	1,029.94	1,135.72	9.75	4.80	10.27
6. โรงแรมเพื่อการท่องเที่ยว	698.31	665.04	698.13	-0.53	-4.76	4.98
7. ก่อสร้าง	604.44	654.38	684.13	1.04	8.26	4.55
8. ภัตตาคารและไนท์คลับ	649.40	622.04	669.09	3.85	-4.21	7.56
9. ธนาคารพาณิชย์และเงินทุน	568.29	554.41	594.32	2.45	-2.44	7.20
10. โรงพยาบาลทั่วไป	545.53	529.71	567.90	8.97	-2.90	7.21
กลุ่มอุตสาหกรรม						
1. สิ่งทอ	2,286.97	2,095.69	1,982.62	7.04	-8.36	-5.40
2. พลาสติก	1,594.82	1,601.25	1,681.58	10.67	0.40	5.02
3. อุตสาหกรรมโลหะเครื่องจักร	1,395.72	1,386.71	1,481.90	13.37	-0.65	6.86
4. อาหารแปรรูป	1,003.02	1,016.82	1,036.90	5.18	1.38	1.97
5. ผลิตภัณฑ์และโลหะพื้นฐาน	1,035.92	1,089.45	1,196.81	14.97	5.17	9.85
6. ยานยนต์	1,096.07	1,054.99	1,258.47	31.99	-3.75	19.29
7. อุปกรณ์อิเล็กทรอนิกส์	989.54	979.17	1,042.71	20.05	-1.05	6.49
8. เคมีภัณฑ์และยางสังเคราะห์	737.33	723.37	753.52	12.27	-1.89	4.17
9. ผลิตภัณฑ์และสิ่งพิมพ์	678.04	660.11	693.13	6.55	-2.65	5.00
10. โรงน้ำแข็ง	486.95	454.89	503.45	8.93	-6.58	10.67

ตารางที่ 11.1 การจำหน่ายไฟฟ้ากลุ่มธุรกิจและกลุ่มอุตสาหกรรมที่สำคัญ 10 กลุ่มแรก เดือนมีนาคม และค่าสะสม 2555 และ 2556

กลุ่มผู้ใช้ไฟฟ้า	หน่วยจำหน่าย (ล้านหน่วย)				เพิ่ม/ลด (%)	
	มี.ค.55	ม.ค.-มี.ค.55	มี.ค.56	ม.ค.-มี.ค.56	มี.ค.	ม.ค.-มี.ค.
กลุ่มธุรกิจ						
1. ห้างสรรพสินค้า	203.20	574.48	204.44	573.97	0.61	-0.09
2. อาคารสำนักงานให้เช่า	230.13	633.43	231.93	668.68	0.78	5.57
3. อพาร์ทเมนท์/เกสต์เฮาส์	172.79	469.73	179.70	494.91	4.00	5.36
4. ร้านค้าปลีก	140.29	390.83	137.05	390.19	-2.31	-0.16
5. ร้านค้าส่ง	100.50	273.38	101.49	282.40	0.98	3.30
6. โรงแรมเพื่อการท่องเที่ยว	61.96	172.93	60.88	172.28	-1.74	-0.38
7. ก่อสร้าง	58.48	163.59	60.08	167.15	2.73	2.18
8. ภัตตาคารและไนท์คลับ	58.29	162.07	58.20	164.71	-0.15	1.63
9. ธนาคารพาณิชย์และเงินทุน	53.81	146.30	52.01	148.34	-3.35	1.39
10. โรงพยาบาลทั่วไป	48.81	135.73	51.66	141.76	5.85	4.44
กลุ่มอุตสาหกรรม						
1. สิ่งทอ	179.63	496.56	171.90	479.38	-4.30	-3.46
2. พลาสติก	152.84	424.15	148.97	414.10	-2.53	-2.37
3. อุตสาหกรรมโลหะเครื่องจักร	134.48	369.71	131.55	368.20	-2.18	-0.41
4. อาหารแปรรูป	91.45	254.14	89.90	253.76	-1.69	-0.15
5. ผลิตภัณฑ์และโลหะพื้นฐาน	111.26	289.64	107.48	289.42	-3.40	-0.08
6. ยานยนต์	110.62	307.95	114.58	318.48	3.58	3.42
7. อุปกรณ์อิเล็กทรอนิกส์	92.85	259.08	93.75	259.22	0.97	0.05
8. เคมีภัณฑ์และยางสังเคราะห์	66.55	186.83	63.05	180.70	-5.27	-3.28
9. ผลิตภัณฑ์และสิ่งพิมพ์	63.32	174.11	63.30	174.61	-0.04	0.29
10. โรงน้ำแข็ง	45.57	120.28	46.26	122.42	1.51	1.79

ตารางที่ 12 แสดงค่าความสูญเสียของระบบ ของการไฟฟ้านครหลวง

ปี	ค่าความสูญเสีย	
	ล้านบาท	(%)
2553 (สะสม ม.ค. - ธ.ค.)	1,579.77	3.39
2554 (สะสม ม.ค. - ธ.ค.)	1,556.63	3.44
2555 (สะสม ม.ค. - ธ.ค.)	1,753.16	3.51
2556		
ม.ค.	114.63	2.92
ก.พ.	105.86	2.71
มี.ค.	277.98	6.13
เม.ย.		
พ.ค.		
มิ.ย.		
ก.ค.		
ส.ค.		
ก.ย.		
ต.ค.		
พ.ย.		
ธ.ค.		
2556 (สะสม ม.ค.-มี.ค.)	498.47	4.04

ตารางที่ 13 เปรียบเทียบจำนวนผู้ใช้ไฟฟ้าของ กฟน. ประจำปี 2553-2556

เดือน	จำนวนผู้ใช้ไฟฟ้า (ราย)				เพิ่ม / ลด (%)			
	2553	2554	2555	2556(ก.พ.)	2553	2554	2555	2556(ก.พ.)
ม.ค.	2,931,924	3,043,403	3,120,993	3,202,293	4.63	3.80	2.55	2.60
ก.พ.	2,941,348	3,052,140	3,128,357	3,211,610	4.60	3.77	2.50	2.66
มี.ค.	2,951,629	3,062,593	3,136,682	3,218,227	4.20	3.76	2.42	2.60
เม.ย.	2,958,586	3,068,318	3,141,323		4.53	3.71	2.38	
พ.ค.	2,967,490	3,079,080	3,146,023		4.53	3.76	2.17	
มิ.ย.	2,976,042	3,089,260	3,152,638		4.46	3.80	2.05	
ก.ค.	2,983,611	3,098,436	3,155,475		4.37	3.85	1.84	
ส.ค.	2,993,807	3,091,572	3,158,131		4.36	3.27	2.15	
ก.ย.	3,004,954	3,090,100	3,169,155		4.27	2.83	2.56	
ต.ค.	3,017,410	3,101,427	3,177,887		4.34	2.78	2.47	
พ.ย.	3,027,143	3,108,016	3,187,043		4.14	2.67	2.54	
ธ.ค.	3,035,144	3,115,695	3,194,167		3.84	2.65	2.52	
ค่าปี	3,035,144	3,115,695	3,194,167	3,218,227	3.84	2.65	2.52	0.75

หมายเหตุ - จำนวนผู้ใช้ไฟฟ้า หมายถึง ประเภทบ้านอยู่อาศัย กิจการขนาดเล็ก กิจการขนาดกลาง
 กิจการขนาดใหญ่ กิจการเฉพาะอย่าง ราชการและองค์กรที่ไม่แสวงหากำไร และ ไฟชั่วคราว

ตารางที่ 14 จำนวนผู้ใช้ไฟฟ้าแยกตามประเภทผู้ใช้ไฟฟ้า ประจำปี 2553-2556

ประเภทผู้ใช้ไฟฟ้า	จำนวนผู้ใช้ไฟฟ้า (ราย)				เพิ่ม/ลด (%)			
	2553	2554	2555	2556(มี.ค.)	2553	2554	2555	2556(มี.ค.)
บ้านอยู่อาศัย	2,512,598	2,585,233	2,659,423	2,681,465	4.46	2.89	2.87	0.83
กิจการขนาดเล็ก	487,704	486,478	487,247	488,786	0.97	-0.25	0.16	0.32
กิจการขนาดกลาง	19,085	19,084	20,931	21,065	-0.55	-0.01	9.68	0.64
กิจการขนาดใหญ่	1,883	1,968	2,075	2,084	6.02	4.51	5.44	0.43
กิจการเฉพาะอย่าง	2,486	2,528	2,641	2,677	2.94	1.69	4.47	1.36
องค์กรไม่แสวงหากำไร	11,388	11,322	358	290	1.26	-0.58	-96.84	-18.99
ไฟชั่วคราว		9,082	21,492	21,860				1.71
รวม	3,035,144	3,115,695	3,194,167	3,218,227	3.84	2.65	2.52	0.75

หมายเหตุ

1. เริ่มมีการกำหนดผู้ใช้ไฟฟ้าประเภท ไฟชั่วคราว ตั้งแต่เดือนก.ค. 54
2. ตั้งแต่ ต.ค. 55 ผู้ใช้ไฟฟ้าที่เป็นหน่วยงานราชการได้ถูกย้ายจากผู้ใช้ไฟฟ้าประเภท 6 ไปเป็นผู้ใช้ไฟฟ้าประเภท 2 3 หรือ 4

ตารางที่ 15 เปรียบเทียบจำนวนผู้ใช้ไฟฟ้าแยกตามการไฟฟ้านครหลวงเขต ประจำปี 2553-2556

การไฟฟ้านคร หลวงเขต	จำนวนผู้ใช้ไฟฟ้า (ราย)				เพิ่ม/ลด (%)			
	2553	2554	2555	2556(มี.ค.)	2553	2554	2555	2556(มี.ค.)
วัดเลียบ	75,769	75,929	76,201	76,165	2.06	0.21	0.36	-0.05
คลองเตย	98,896	109,532	112,074	111,781	1.79	10.75	2.32	-0.26
ยานนาวา	133,129	134,274	136,760	137,479	1.07	0.86	1.85	0.53
บางกะปิ	206,114	171,100	178,964	181,477	4.13	-16.99	4.60	1.40
มีนบุรี	177,938	184,997	190,716	192,158	4.40	3.97	3.09	0.76
สมุทรปราการ	171,668	175,945	182,194	183,199	3.60	2.49	3.55	0.55
บางพลี	133,035	153,253	159,129	160,368	10.51	15.20	3.83	0.78
สามเสน	197,715	202,089	206,428	207,694	3.30	2.21	2.15	0.61
นนทบุรี	269,291	276,261	279,968	283,822	3.10	2.59	1.34	1.38
บางใหญ่	171,151	175,075	179,871	180,786	4.66	2.29	2.74	0.51
ธนบุรี	147,648	165,977	169,045	169,236	2.71	12.41	1.85	0.11
ราษฎร์บูรณะ	197,863	204,730	210,693	212,019	4.89	3.47	2.91	0.63
บางขุนเทียน	200,075	204,093	207,160	208,525	3.07	2.01	1.50	0.66
บางเขน	245,544	252,069	259,066	262,050	4.46	2.66	2.78	1.15
ประเวศน์	137,873	162,640	168,139	169,564	2.52	17.96	3.38	0.85
บางบัวทอง	178,177	170,048	174,643	176,060	6.15	-4.56	2.70	0.81
ลาดกระบัง	127,548	129,006	132,677	134,651	3.93	1.14	2.85	1.49
ลาดพร้าว	165,710	168,677	170,439	171,193	1.90	1.79	1.04	0.44
รวม	3,035,144	3,115,695	3,194,167	3,218,227	3.84	2.65	2.52	0.75

ตารางที่ 16 เปรียบเทียบจำนวนผู้ใช้ไฟฟ้าแยกตามระดับแรงดัน ประจำปี 2553-2556

เดือน	จำนวนผู้ใช้ไฟฟ้า (ราย)				สัดส่วน (%)			
	สายแรงต่ำ 230/400 V.	สายป้อน 12 - 24 KV	สายส่ง 69 - 115 KV	รวม	สายแรงต่ำ 230/400 V.	สายป้อน 12 - 24 KV	สายส่ง 69 - 115 KV	รวม
2552	2,909,244	13,610	82	2,922,936	99.53	0.47	0.00	100.00
2553	3,020,649	14,414	81	3,035,144	99.52	0.48	0.00	100.00
2554	3,100,915	14,699	81	3,115,695	99.53	0.47	0.00	100.00
2555	3,179,070	15,013	84	3,194,167	99.53	0.47	0.00	100.00
2556								
ม.ค.	3,186,582	15,626	85	3,202,293	99.51	0.49	0.00	100.00
ก.พ.	3,196,081	15,449	80	3,211,610	99.52	0.48	0.00	100.00
มี.ค.	3,201,108	17,035	84	3,218,227	99.47	0.53	0.00	100.00
เม.ย.								
พ.ค.								
มิ.ย.								
ก.ค.								
ส.ค.								
ก.ย.								
ต.ค.								
พ.ย.								
ธ.ค.								
2556(มี.ค.)	3,201,108	17,035	84	3,218,227	99.47	0.53	0.00	100.00
เพิ่ม/ลด(%)								
2553	3.83	5.91	-1.22	3.84				
2554	2.66	1.98	0.00	2.65				
2555	2.52	2.14	3.70	2.52				
2556(มี.ค.)	0.69	13.47	0.00	0.75				

ตารางที่ 17 จำนวนเครื่องวัดาใหม่ที่ พช. ดำเนินการติดตั้งได้ ประจำปี 2551-2556

เดือน	2551		2552		2553		2554		2555		2556	
	เครื่องวัดา	% ¹	เครื่อง	% ¹	เครื่อง	% ¹	เครื่อง	% ¹	เครื่อง	% ¹	เครื่อง	% ¹
ม.ค.	9,077	0.32	10,828	0.39	7,968	0.27	8,892	0.29	8,883	0.29	8,510	0.27
ก.พ.	8,491	0.31	10,827	0.39	10,448	0.36	9,495	0.31	8,145	0.26	10,580	0.33
มี.ค.	8,865	0.33	11,250	0.40	14,381	0.49	12,132	0.40	9,898	0.32	2,373	0.07
เม.ย.	7,212	0.27	8,161	0.29	10,429	0.35	8,177	0.27	8,342	0.27		
พ.ค.	9,586	0.35	11,273	0.40	8,135	0.27	12,132	0.40	9,045	0.29		
มิ.ย.	9,726	0.36	11,586	0.41	13,885	0.47	12,947	0.42	9,925	0.32		
ก.ค.	9,643	0.35	9,669	0.34	10,671	0.36	12,061	0.39	11,485	0.36		
ส.ค.	10,002	0.36	9,788	0.34	12,993	0.44	11,222	0.36	9,454	0.30		
ก.ย.	11,355	0.41	14,468	0.50	11,002	0.37	12,663	0.41	9,563	0.30		
ต.ค.	9,501	0.34	11,723	0.41	11,841	0.39	8,374	0.27	11,142	0.35		
พ.ย.	10,544	0.38	13,478	0.47	14,134	0.47	7,023	0.23	11,491	0.36		
ธ.ค.	9,938	0.36	14,562	0.50	11,422	0.38	8,845	0.28	11,980	0.38		
ม.ค.-ธ.ค.	113,940		137,613		137,309		123,963		119,353		21,463	

หมายเหตุ: 1. เป็นการคำนวณร้อยละ (%) ของจำนวนเครื่องวัดาที่ติดตั้งใหม่ในเดือนนั้น เทียบกับจำนวนผู้ใช้ไฟฟ้าทั้งหมด (ไม่รวมไฟสาธารณะ และไฟทำการ) ของเดือนก่อนหน้า

ตารางที่ 18 เปรียบเทียบรายได้(หัก FT หัก VAT) ของ กฟน. ประจำปี 2553-2556

เดือน	รายได้ (หัก FT หัก VAT) (ล้านบาท)				เพิ่ม/ลด (%)			
	2553	2554	2555	2556	2553	2554	2555	2556
ม.ค.	11,442.25	7,984.48	12,162.16	12,917.65	21.32	-30.22	52.32	6.21
ก.พ.	11,909.08	8,294.93	12,924.71	12,953.24	10.68	-30.35	55.81	0.22
มี.ค.	13,088.98	8,916.66	14,221.52	14,393.58	7.01	-31.88	59.49	1.21
เม.ย.	12,710.72	8,470.06	13,700.04		10.09	-33.36	61.75	
พ.ค.	13,397.65	9,562.10	14,849.44		12.05	-28.63	55.29	
มิ.ย.	13,470.87	9,611.57	13,897.47		11.91	-28.65	44.59	
ก.ค.	13,071.85	13,094.83	13,843.45		9.05	0.18	5.72	
ส.ค.	12,577.23	13,105.53	13,463.68		1.96	4.20	2.73	
ก.ย.	12,717.72	13,195.94	13,265.16		4.60	3.76	0.52	
ต.ค.	12,174.68	12,339.04	13,594.11		1.25	1.35	10.17	
พ.ย.	11,820.06	11,653.06	13,814.03		2.57	-1.41	18.54	
ธ.ค.	11,607.88	11,054.69	12,931.49		4.74	-4.77	16.98	
ค่าสะสมม.ค.-มี.ค.	36,440.31	25,196.07	39,308.39	40,264.47	7.85	-15.14	27.80	2.43

ตารางที่ 19 รายได้จากการจำหน่ายไฟฟ้า (ไม่รวม Ft และ VAT) ประจำปี 2553 - 2555

แยกประเภทผู้ใช้ไฟฟ้า

ประเภทผู้ใช้ไฟฟ้า	รายได้หัก Ft หัก Vat (ล้านบาท)			เพิ่ม/ลด (%)		
	2553	2554	2555	2553	2554	2555
บ้านอยู่อาศัย	28,046.91	31,137.01	40,667.81	10.30	11.02	30.61
พลังงานไฟฟ้าไม่เกิน 150 หน่วย	837.14	1,021.45	1,281.13	-1.79	22.02	25.42
พลังงานไฟฟ้าเกินกว่า 150 หน่วย	26,708.13	29,569.12	38,710.73	10.80	10.71	30.92
TOU	501.64	546.44	675.95	6.62	8.93	23.70
กิจการขนาดเล็ก	19,144.24	21,859.29	27,172.26	6.89	14.18	24.31
อัตราปกติ	18,214.10	20,641.72	25,515.88	6.46	13.33	23.61
TOU	930.14	1,217.57	1,656.38	16.12	30.90	36.04
กิจการขนาดกลาง	19,331.24	22,411.02	28,156.89	1.27	15.93	25.64
อัตราปกติ	12,284.82	13,509.98	15,789.41	1.37	9.97	16.87
TOU	7,046.42	8,901.04	12,367.48	1.08	26.32	38.94
กิจการขนาดใหญ่	35,130.85	43,380.02	55,318.08	11.37	23.48	27.52
TOD	9,971.18	11,773.13	14,453.30	2.69	18.07	22.77
TOU	25,159.67	31,606.89	40,864.78	15.23	25.63	29.29
กิจการเฉพาะอย่าง	3,832.26	4,664.84	6,092.44	0.37	21.73	30.60
อัตราปกติ	28.45	11.83	0.74	-38.35	-58.42	-93.74
TOU	3,803.81	4,653.01	6,091.70	0.84	22.32	30.92
องค์กรไม่แสวงหากำไร	3,089.73	3,571.08	3,373.58	6.04	15.58	-5.53
อัตราปกติ	3,011.79	3,478.52	3,333.60	5.98	15.50	-4.17
TOU	77.94	92.56	39.98	8.58	18.76	-56.81
ไฟชั่วคราว		259.65	1,886.20			
รวมรายได้	108,575.23	127,282.91	162,667.26	7.82	17.23	27.80

ตารางที่ 19.1 รายได้จากการจำหน่ายไฟฟ้า (ไม่รวม Ft และ ไม่รวม VAT) เดือนมีนาคม และค่าสะสม 2555 และ 2556

แยกประเภทผู้ใช้ไฟฟ้า

ประเภทผู้ใช้ไฟฟ้า	รายได้หัก Ft หัก Vat (ล้านบาท)				เพิ่ม/ลด (%)	
	มี.ค.55	ม.ค.-มี.ค.55	มี.ค.56	ม.ค.-มี.ค.56	มี.ค.	ม.ค.-มี.ค.
บ้านอยู่อาศัย	3,573.16	9,606.43	3,603.78	9,869.65	0.86	2.74
พลังงานไฟฟ้าไม่เกิน 150 หน่วย	135.66	354.88	106.90	286.85	-21.20	-19.17
พลังงานไฟฟ้าเกินกว่า 150 หน่วย	3,376.27	9,087.15	3,444.16	9,422.71	2.01	3.69
TOU	61.23	164.40	52.72	160.09	-13.90	-2.62
กิจการขนาดเล็ก	2,360.23	6,539.95	2,416.81	6,833.26	2.40	4.48
อัตราปกติ	2,220.91	6,143.83	2,271.24	6,406.58	2.27	4.28
TOU	139.32	396.12	145.57	426.68	4.49	7.71
กิจการขนาดกลาง	2,394.01	6,729.17	2,698.54	7,592.96	12.72	12.84
อัตราปกติ	1,400.98	3,934.71	1,246.75	3,527.00	-11.01	-10.36
TOU	993.03	2,794.46	1,451.79	4,065.96	46.20	45.50
กิจการขนาดใหญ่	4,832.55	13,530.52	4,889.87	13,787.27	1.19	1.90
TOD	1,277.68	3,541.76	1,240.88	3,486.75	-2.88	-1.55
TOU	3,554.87	9,988.76	3,648.99	10,300.52	2.65	3.12
กิจการเฉพาะอย่าง	542.58	1,498.03	557.28	1,536.00	2.71	2.53
อัตราปกติ	0.04	0.12	0.00	0.00	-100.00	-100.00
TOU	542.54	1,497.91	557.28	1,536.00	2.72	2.54
องค์กรไม่แสวงหากำไร	394.65	1,085.54	23.16	82.79	-94.13	-92.37
อัตราปกติ	392.63	1,080.04	23.08	82.60	-94.12	-92.35
TOU	2.02	5.50	0.08	0.19	-96.04	-96.55
ไฟชั่วคราว	124.34	318.75	204.14	562.54	64.18	76.48
รวม	14,221.52	39,308.39	14,393.58	40,264.47	1.21	2.43

หมายเหตุ 1. เริ่มมีการกำหนดผู้ใช้ไฟฟ้าประเภท ไฟชั่วคราว ตั้งแต่เดือนก.ค. 54

2. ตั้งแต่ ต.ค. 55 ผู้ใช้ไฟฟ้าที่เป็นหน่วยงานราชการได้ถูกย้ายจากผู้ใช้ไฟฟ้าประเภท 6 ไปเป็นผู้ใช้ไฟฟ้าประเภท 2 3 หรือ 4

ตารางที่ 20 รายได้จากการจำหน่ายไฟฟ้า (ไม่รวม Ft และ VAT) ประจำปี 2553 - 2555

แยกตามพื้นที่การให้บริการ (การไฟฟ้านครหลวงเขต 18 พช.)

พช.	รายได้หัก Ft หัก Vat (ล้านบาท)			เพิ่ม/ลด (%)		
	2553	2554	2555	2553	2554	2555
วัดเลียบ	2,909.15	3,302.31	4,046.56	3.66	13.51	22.54
คลองเตย	9,028.37	10,948.79	15,107.33	0.58	21.27	37.98
ยานนาวา	4,662.97	5,376.27	6,637.17	4.08	15.30	23.45
บางกะปิ	8,403.71	9,825.09	9,467.23	5.95	16.91	-3.64
มีนบุรี	3,704.39	4,371.32	5,700.21	11.32	18.00	30.40
สมุทรปราการ	10,912.62	13,195.44	16,669.46	11.70	20.92	26.33
บางพลี	7,696.68	9,626.30	14,184.84	13.85	25.07	47.36
สามเสน	8,128.05	9,530.86	12,106.93	4.28	17.26	27.03
นนทบุรี	7,224.41	8,333.74	10,708.26	7.36	15.36	28.49
บางใหญ่	3,241.07	3,574.54	4,758.93	11.55	10.29	33.13
ธนบุรี	4,024.74	4,452.20	6,229.60	5.71	10.62	39.92
ราษฎร์บูรณะ	9,081.28	10,769.27	13,317.21	7.86	18.59	23.66
บางขุนเทียน	6,016.25	6,825.48	8,645.61	8.01	13.45	26.67
บางเขน	6,656.04	7,343.02	9,750.21	7.84	10.32	32.78
ประเวศน์	4,901.72	5,998.72	8,150.33	9.03	22.38	35.87
บางบัวทอง	3,303.58	3,740.58	4,754.93	14.97	13.23	27.12
ลาดกระบัง	4,306.58	5,088.66	6,100.24	11.05	18.16	19.88
ลาดพร้าว	4,373.62	4,980.32	6,332.21	9.17	13.87	27.14
รวม	108,575.23	127,282.91	162,667.26	7.82	17.23	27.79

ตารางที่ 20.1 รายได้จากการจำหน่ายไฟฟ้า (ไม่รวม Ft และ ไม่รวม VAT) เดือนมีนาคม และค่าสะสม 2555 และ 2556

แยกตามพื้นที่การให้บริการ (การไฟฟ้านครหลวงเขต 18 พช.)

พช.	รายได้หัก Ft หัก Vat (ล้านบาท)				เพิ่ม/ลด (%)	
	มี.ค.55	ม.ค.-มี.ค.55	มี.ค.56	ม.ค.-มี.ค.56	มี.ค.	ม.ค.-มี.ค.
วัดเลียบ	1,344.78	991.72	356.84	1,002.67	-73.46	1.10
คลองเตย	538.77	3,685.68	1,321.27	3,772.59	145.24	2.36
ยานนาวา	946.83	1,609.14	584.28	1,641.68	-38.29	2.02
บางกะปิ	823.30	2,275.74	822.73	2,316.95	-0.07	1.81
มีนบุรี	762.29	1,367.25	513.15	1,411.70	-32.68	3.25
สมุทรปราการ	844.48	4,043.72	1,467.73	4,106.93	73.80	1.56
บางพลี	409.41	3,471.64	1,268.56	3,551.29	209.85	2.29
สามเสน	1,262.28	2,939.15	1,071.65	3,004.37	-15.10	2.22
นนทบุรี	412.48	2,565.31	955.75	2,643.09	131.71	3.03
บางใหญ่	687.34	1,119.29	432.29	1,179.96	-37.11	5.42
ธนบุรี	498.53	1,479.07	553.87	1,554.68	11.10	5.11
ราษฎร์บูรณะ	578.07	3,255.85	1,172.21	3,281.05	102.78	0.77
บางขุนเทียน	1,160.14	2,115.13	768.14	2,140.77	-33.79	1.21
บางเขน	521.92	2,340.93	853.65	2,391.34	63.56	2.15
ประเวศน์	558.90	1,930.49	714.92	2,003.50	27.92	3.78
บางบัวทอง	356.11	1,144.66	438.31	1,193.18	23.08	4.24
ลาดกระบัง	1,446.76	1,456.59	534.62	1,513.70	-63.05	3.92
ลาดพร้าว	1,069.13	1,517.03	563.61	1,555.02	-47.28	2.50
รวม	14,221.52	39,308.39	14,393.58	40,264.47	1.21	2.43

ตารางที่ 21 เปรียบเทียบราคาขายส่ง ขายปลีกเฉลี่ย เดือน มีนาคม 2556

ประเภทผู้ใช้ไฟฟ้า	ปี 50	ปี 51	ปี 52	ปี 53	ปี 54	ปี 55	มี.ค.56 (สตางค์/หน่วย)	เพิ่ม / - ลด เปรียบเทียบกับ (สตางค์/หน่วย)	
								ก.พ.56	มี.ค.55
ราคาขายส่งฐาน^{1/}									
เฉลี่ยทุกแรงดัน (ไม่รวมส่วนลด 2.19 สต./หน่วย)	163.27	163.17	162.88	162.65	210.53	257.08	255.91	-0.95	-0.24
- แรงดัน 230 kV	161.65	160.61	159.84	159.17	208.36	253.67	252.13	-1.39	-1.45
- แรงดัน 69 - 115 kV	163.51	163.42	163.22	163.10	210.79	257.53	256.38	-0.98	-0.05
Ft ขายส่ง ^{2/}	70.57	70.76	91.97	91.94	41.68	24.15	48.49	-1.76	48.51
ราคาขายส่งรวมสุทธิ (ฐาน+Ft)	233.84	233.93	254.85	254.59	252.21	281.23	304.40	-2.70	48.28
ราคาขายปลีกฐาน^{1/}									
รวมทุกประเภท (ไม่รวมการอุดหนุน 2.65 สต./หน่วย)	241.20	241.08	242.88	242.64	290.28	339.70	340.47	-3.00	5.19
Ft ขายปลีก	70.28	68.61	92.55	92.55	41.89	23.42	52.04	0.00	52.04
ราคาขายปลีกรวมสุทธิ (ฐาน+Ft)							392.51	-3.00	57.23

1/ ตั้งแต่เดือน ก.ค.54 มีการปรับโครงสร้างค่าไฟฟ้าใหม่

- โครงสร้างอัตราค่าไฟฟ้าขายส่งใหม่ ได้นำค่าไฟฟ้าขายส่งฐานเดิม ปรับเพิ่มขึ้นด้วย F₁ ที่ 94.89 สต./หน่วย และปรับลดด้วยส่วนเงินชดเชยรายได้

ของ กฟผ. ที่ส่งผ่าน กฟน ไปยังกองทุนพัฒนาไฟฟ้า จำนวน 2.19 สตางค์/หน่วย

- โครงสร้างอัตราค่าไฟฟ้าขายปลีกใหม่ ได้นำค่าไฟฟ้าขายปลีกฐานเดิม ปรับเพิ่มขึ้นด้วย F₁ ที่ 95.81 สต./หน่วย และปรับเพิ่มขึ้นด้วยอัตราเงินอุดหนุนจำนวน

12 สต./หน่วย สำหรับผู้ใช้ไฟฟ้าทุกประเภท (ยกเว้นประเภทบ้าน กิจการขนาดเล็ก และสูบน้ำเพื่อการเกษตร) เพื่ออุดหนุนให้ผู้ใช้ไฟฟ้าบ้าน 90 หน่วยไฟฟ้า

2/ F₁ ขายส่ง ไม่นับรวมจำนวนเงินในส่วนปรับลดจากการลงทุนต่ำกว่าแผน (Claw back) ในส่วนของ กฟน

ตารางที่ 21.1 เปรียบเทียบปัจจัยที่มีอิทธิพลต่อราคาขายปลีกเฉลี่ย

ประเภทผู้ใช้ไฟฟ้า	ราคาขายปลีกเฉลี่ย ¹ (บาทต่อหน่วย)		สัดส่วนหน่วยขาย (%)		หน่วยขายเฉลี่ยต่อราย (หน่วย)		สัดส่วนการใช้ไฟฟ้า On Peak ² (%)		Load Factor ² (%)	
	มี.ค.55	มี.ค.56	มี.ค.55	มี.ค.56	มี.ค.55	มี.ค.56	มี.ค.55	มี.ค.56	มี.ค.55	มี.ค.56
บ้าน (<=150 หน่วย)	3.0003	2.9729	1.07	0.85	95	83	n/a	n/a		
บ้าน (>150 หน่วย)	3.6168	3.6160	22.01	22.53	442	427	n/a	n/a		
อัตราตามช่วงเวลาการใช้	3.1140	3.1501	0.46	0.40	1,095	961	29.47	29.7		
บ้านอยู่อาศัย	3.5790	3.5853	23.54	23.78	383	375				
อัตราปกติ	3.8088	3.8075	13.75	14.11	1,221	1,237	n/a	n/a		
อัตราตามช่วงเวลาการใช้	3.3239	3.3525	0.99	1.03	6,776	6,706	37.08	37.19		
กิจการขนาดเล็ก	3.7763	3.7766	14.73	15.14	1,292	1,309				
กิจการขนาดกลาง (อัตราปกติ)	3.3204	3.4035	9.95	8.66	35,860	35,307	n/a	n/a	31.29	29.16
กิจการขนาดกลาง (TOU)	3.3673	3.5087	6.95	9.79	40,925	38,706	48.56	50.93	38.25	35.05
กิจการขนาดกลาง	3.3397	3.4593	16.90	18.45	37,784	37,032				
กิจการขนาดใหญ่ (TOD)	3.1002	3.1627	9.72	9.28	860,386	840,146	n/a	n/a	45.95	45.63
กิจการขนาดใหญ่ (TOU)	3.0410	3.0743	27.56	28.08	779,329	734,043	43.63	43.53	54.45	51.73
กิจการขนาดใหญ่	3.0564	3.0962	37.28	37.36	798,948	757,820				
กิจการเฉพาะอย่าง (อัตราปกติ)	2.7826	n/a	0.00	0.00	15,000	n/a	n/a	n/a	48.00	n/a
กิจการเฉพาะอย่าง (TOU)	3.0422	3.0473	4.20	4.33	70,407	68,313	39.24	38.8	55.73	56.55
กิจการเฉพาะอย่าง	3.0421	3.0473	4.20	4.33	70,385	68,313				
องค์กรไม่แสวงหากำไร (อัตราปกติ)	3.2229	3.1685	2.87	0.17	10,816	25,291	n/a	n/a		
องค์กรไม่แสวงหากำไร (TOU)	4.5670	5.2515	0.01	0.00	40,247	7,275	47.41	33.62		
ส่วนราชการ,องค์กรฯ	3.2278	3.1727	2.88	0.17	10,845	25,167				
ผู้ไฟฟ้าชั่วคราว	6.2862	6.2069	0.47	0.78	1,365	1,505	n/a	n/a		
รวม	3.3528	3.4047	100.00	100.00	1,352	1,314				

หมายเหตุ: 1. ราคาขายปลีกเฉลี่ยไม่รวม VAT และ F₁

2. คำนวณจากข้อมูลหน่วยขาย และความต้องการพลังงานไฟฟ้าสูงสุดในใบแจ้งหนี้ค่าไฟฟ้าของผู้ใช้ไฟฟ้าแต่ละราย (Non-Coincident Demand)

ตารางที่ 22 สรุปผลกระทบจากการใช้อัตรา TOU ของผู้ใช้ไฟฟ้าประเภทบ้านอยู่อาศัยและกิจการขนาดเล็ก

ปี	รายได้เพิ่มขึ้น (ลดลง)											
	ประเภท 1				ประเภท 2				รวม			
	จำนวนผู้ใช้ไฟฟ้า (ราย)	บาท	ร้อยละ	บาท/ราย ต่อเดือน	จำนวนผู้ใช้ไฟฟ้า (ราย)	บาท	ร้อยละ	บาท/ราย ต่อเดือน	จำนวนผู้ใช้ไฟฟ้า (ราย)	บาท	ร้อยละ	บาท/ราย ต่อเดือน
2550	18,480	(132,083,842)	(21.48)	(593)	4,832	(163,716,374)	(19.36)	(2,881)	23,312	(295,800,216)	(20.25)	(1,058)
2551	18,381	(133,918,535)	(21.98)	(616)	5,036	(181,727,864)	(20.19)	(3,139)	23,417	(315,646,399)	(20.91)	(1,142)
2552	18,227	(133,737,093)	(21.98)	(616)	5,603	(204,343,020)	(20.31)	(3,252)	23,830	(338,080,113)	(21.04)	(1,196)
2553	18,209	(143,107,321)	(22.35)	(647)	5,717	(222,821,418)	(19.49)	(3,356)	23,926	(365,928,739)	(20.52)	(1,274)
2554	18,051	(121,053,980)	(21.01)	(556)	6,121	(246,575,927)	(19.63)	(3,456)	24,172	(367,629,907)	(20.06)	(1,271)
2555	17,852	(111,464,832)	(13.70)	(516)	6,430	(281,420,755)	(14.42)	(3,729)	24,282	(392,885,587)	(14.21)	(1,347)
2556												
ม.ค. 56	17,086	(8,203,110)	(13.91)	(480)	6,395	(26,101,167)	(15.93)	(4,081)	23,481	(34,304,277)	(15.39)	(1,461)
ก.พ. 56	18,082	(6,471,848)	(11.03)	(358)	6,258	(23,742,922)	(14.16)	(3,794)	24,340	(30,214,770)	(13.35)	(1,241)
มี.ค. 56	17,731	(8,550,873)	(13.39)	(482)	6,483	(23,444,697)	(14.16)	(3,616)	24,214	(31,995,571)	(13.95)	(1,321)
ม.ค. 56 - มี.ค. 56	17,731	(23,225,830)	(12.80)	(440)	6,483	(73,288,787)	(14.74)	(3,831)	24,214	(96,514,618)	(14.22)	(1,341)

ตารางที่ 23 ผลผลิตทั้งหมดรวมในประเทศ (ในเขตกฟน.) การจำหน่ายไฟฟ้าภาพรวม และความยืดหยุ่น

ปี	GRP at 1988 Price ¹		การจำหน่ายไฟฟ้า		Elasticity 1	Elasticity 2
	(ล้านบาท)	%	(ล้านหน่วย)	%	%sale/%GRP	%sale/%GRP(-1)
2540	1,117,480	-4.1%	32,307	3.8%	-0.92	1.12
2541	983,401	-12.0%	30,475	-5.7%	0.47	1.38
2542	1,096,001	11.5%	29,827	-2.1%	-0.19	0.18
2543	1,150,909	5.0%	32,274	8.2%	1.64	0.72
2544	1,188,870	3.3%	33,843	4.9%	1.47	0.97
2545	1,211,488	1.9%	35,781	5.7%	3.01	1.74
2546	1,251,319	3.3%	37,431	4.6%	1.40	2.42
2547	1,335,728	6.7%	39,119	4.5%	0.67	1.37
2548	1,415,745	6.0%	40,100	2.5%	0.41	0.37
2549	1,437,557	1.5%	41,482	3.4%	2.24	0.58
2550	1,506,157	4.8%	42,035	1.3%	0.28	0.87
2551	1,519,739	0.9%	42,236	0.5%	0.53	0.10
2552	1,467,509	-3.4%	41,733	-1.2%	0.35	-1.32
2553F	1,591,041	8.4%	45,060	8.0%	0.95	-2.32
2554F	1,629,552	2.4%	44,197	-1.9%	-0.79	-0.23

หมายเหตุ 1. GRP (ในเขตของกฟน.) ปี 2554 เป็นค่าประมาณการจาก สศช (29 พฤศจิกายน 2554)

2. ความยืดหยุ่นระหว่าง GRP กับการจำหน่ายไฟฟ้าเฉลี่ย เท่ากับ 1.96

ตารางที่ 24 ผลិតภัณ์ท่มวลรวมในประเทศ กัับการจําหน่ายไฟฟ้าของกฟน.และ กฟผ. รายไตรมาส

ปี	เดือน	GDP at 1988 Price		การจําหน่ายไฟฟ้าของ กฟน.		การจําหน่ายไฟฟ้าของ กฟผ.		Elasticity 1	Elasticity 2
		(ล้านบาท)	%	(ล้านบาท)	%	(ล้านบาท)	%	%sale _{กฟน.} /%GDP	%sale _{กฟผ.} /%GDP
2550p1	ม.ค.-มี.ค.	1,065,589	4.6	10,086	1.4	33,589	3.9	0.30	0.84
	เม.ย.-มิ.ย.	1,020,773	4.6	10,971	3.4	35,806	4.7	0.73	1.01
	ก.ค.-ก.ย.	1,043,868	5.5	10,836	1.8	35,971	4.6	0.33	0.83
	ต.ค.-ธ.ค.	1,128,796	5.4	10,192	-0.8	34,223	3.0	-0.15	0.56
2551p1	ม.ค.-มี.ค.	1,132,889	6.3	10,413	3.2	35,936	7.0	0.51	1.11
	เม.ย.-มิ.ย.	1,073,963	5.2	11,037	0.6	37,581	5.0	0.11	0.95
	ก.ค.-ก.ย.	1,075,757	3.1	10,964	1.2	37,728	4.9	0.39	1.60
	ต.ค.-ธ.ค.	1,082,224	-4.1	9,822	-3.6	33,845	-1.1	0.88	0.27
2552p1	ม.ค.-มี.ค.	1,053,066	-7.0	9,689	-7.0	33,645	-6.4	0.99	0.90
	เม.ย.-มิ.ย.	1,018,647	-5.2	10,638	-3.6	36,810	-2.1	0.70	0.40
	ก.ค.-ก.ย.	1,045,615	-2.8	10,965	0.0	37,988	0.7	-0.00	-0.25
	ต.ค.-ธ.ค.	1,145,811	5.9	10,442	6.3	38,820	14.7	1.07	2.50
2553p1	ม.ค.-มี.ค.	1,179,635	12.0	10,934	12.8	38,815	15.4	1.07	1.28
	เม.ย.-มิ.ย.	1,112,764	9.2	11,828	11.2	42,087	14.3	1.21	1.55
	ก.ค.-ก.ย.	1,114,342	6.6	11,556	5.4	40,694	7.1	0.82	1.08
	ต.ค.-ธ.ค.	1,189,371	3.8	10,743	2.9	38,517	-0.8	0.76	-0.21
2554p1	ม.ค.-มี.ค.	1,217,024	3.2	10,446	-4.5	38,171	-1.7	-1.41	-0.52
	เม.ย.-มิ.ย.	1,143,132	2.7	11,402	-3.6	41,335	-1.8	-1.32	-0.65
	ก.ค.-ก.ย.	1,155,750	3.7	11,661	0.9	42,087	3.4	0.25	0.92
	ต.ค.-ธ.ค.	1,083,749	-8.9	10,338	-3.8	37,370	-3.0	0.42	0.34
2555p1	ม.ค.-มี.ค.	1,221,622	0.4	11,626	11.3	41,900	9.8	29.89	25.86
	เม.ย.-มิ.ย.	1,191,353	4.2	12,434	9.1	44,376	7.4	2.15	1.74
	ก.ค.-ก.ย.	1,190,998	3.0	11,981	2.7	43,697	3.8	0.90	1.25
	พ.ค.-ธ.ค.	1,288,533	18.9	12,403	20.0	43,316	15.9	1.06	0.84
2556p1	ม.ค.-มี.ค.	1,221,622	5.7	11,626	-0.3	41,900	-0.4	-0.05	-0.08

หมายเหตุ GDP รายไตรมาส จาก สศข. เป็นค่าเบื้องต้น (ข้อมูล เมื่อวันที่ 20 พฤษภาคม 2556)