

รายงานสถานการณ์การจำหน่ายไฟฟ้าและบทวิเคราะห์
การไฟฟ้านครหลวง

ฉบับเดือน กันยายน 2558

กองอัตราค่าไฟฟ้าและพยากรณ์พลังไฟฟ้า ฝ่ายเศรษฐกิจพลังไฟฟ้า

คำนำ

รายงานฉบับนี้จัดทำขึ้นเพื่อแสดงผลความสำเร็จของการจัดทำรายงานสถานการณ์การจำหน่ายไฟฟ้า และบทวิเคราะห์การใช้ไฟฟ้า ซึ่งเป็นข้อมูลการจำหน่ายไฟฟ้าของการไฟฟ้าฝ่ายจำหน่ายต่อภาครัฐ โดยข้อมูลดังกล่าวเป็นข้อมูลที่แสดงถึงความต้องการใช้ไฟฟ้าของผู้ใช้ไฟฟ้า ประเภทต่าง ๆ อันจะเป็นข้อมูลที่เป็นประโยชน์อย่างยิ่งในการประเมินสถานการณ์ความต้องการใช้ไฟฟ้าของประเทศ เพื่อใช้ในการกำหนดนโยบายไฟฟ้า ซึ่งจะพิจารณาความสำเร็จจากการที่การไฟฟ้าฝ่ายจำหน่ายสามารถดำเนินการตามขั้นตอนและระยะเวลาที่ฝ่ายบริหารกำหนดไว้อย่างครบถ้วน

ฝ่ายเศรษฐกิจพลังไฟฟ้า

สารบัญ

บทสรุปผู้บริหาร	1
สถานการณ์การผลิตไฟฟ้าและการใช้ไฟฟ้าประจำเดือนกันยายน 2558	2
1. ภาพรวมการใช้ไฟฟ้าของประเทศ	2
1.1 กำลังผลิตสุทธิของระบบ กฟผ. (EGAT Net Generation) และ การจำหน่ายไฟฟ้าของ กฟผ. (EGAT Sales)	2
1.2 การใช้ไฟฟ้าของผู้ใช้ไฟฟ้าในประเทศไทย	6
2. การใช้ไฟฟ้าของการไฟฟ้านครหลวง	7
2.1 การซื้อไฟฟ้าและความต้องการพลังไฟฟ้าสูงสุด	7
2.2 การจำหน่ายไฟฟ้า อัตราสูญเสีย และจำนวนผู้ใช้ไฟฟ้า	10
2.3 ราคาขายปลีก และราคาซื้อเฉลี่ยประจำเดือนกันยายน 2558	14
3. สรุปสถานการณ์ทางเศรษฐกิจประจำเดือนกันยายน 2558	16
4. สถิติด้านการซื้อไฟฟ้า การจำหน่ายไฟฟ้าและจำนวนผู้ใช้ไฟฟ้าของ กฟน. ตั้งแต่ปี 2554 – ปัจจุบัน	17-18

บทสรุปผู้บริหาร

การจำหน่ายไฟฟ้าของประเทศในเดือน ก.ย. 58 ขยายตัวเมื่อเปรียบเทียบกับเดือนเดียวกันของปีที่แล้ว ในอัตราที่เพิ่มขึ้นจากเดือนก่อนหน้า โดยเป็นการขยายตัวทั้งในส่วนของหน่วยจำหน่ายของ กฟน. กฟภ. และ ลูกค้าตรงภายในประเทศของ กฟผ. โดยหน่วยขายของ กฟน. ขยายตัวในอัตราที่ต่ำที่สุด หากพิจารณา การจำหน่ายไฟฟ้าของประเทศตามกลุ่มเศรษฐกิจหลักพบว่า ในเดือน ก.ย. 58 มีการขยายตัวเฉพาะกลุ่ม บ้านอยู่อาศัย และธุรกิจ โดยหน่วยจำหน่ายของประเทศกลุ่มบ้านอยู่อาศัยมีการขยายตัวในอัตราที่สูงกว่า หน่วยจำหน่ายของประเทศกลุ่มบ้านอยู่อาศัย และธุรกิจมีการขยายตัวทั้งในพื้นที่ของ กฟน. กฟภ. และ กฟผ. ในขณะที่หน่วยจำหน่ายกลุ่มอุตสาหกรรมหดตัวเฉพาะในพื้นที่จำหน่ายของ กฟน. สำหรับหน่วยจำหน่าย รายสาขาธุรกิจของประเทศที่มีอัตราการขยายตัวสูงสุด 3 อันดับ ได้แก่ โกดังเก็บสินค้า อพาร์ทเมนต์และ เกสต์เฮ้าส์ ธุรกิจบริการ ตามลำดับ ในขณะที่หน่วยจำหน่ายรายสาขาอุตสาหกรรมที่มีอัตราการหดตัวสูงสุด 3 อันดับ ได้แก่ การผลิตเหล็กและโลหะพื้นฐาน โรงกลั่นน้ำมัน สิ่งทอ ตามลำดับ

หน่วยจำหน่ายของ กฟน. ในเดือน ก.ย. 58 มีการขยายตัวเมื่อเปรียบเทียบกับเดือนเดียวกันของปีที่แล้ว ในอัตราที่ชะลอลงจากเดือนก่อนหน้าส่วนหนึ่งเป็นเพราะระดับอุณหภูมิเฉลี่ยในเดือน ก.ย. 58 ลดลงจาก เดือนเดียวกันของปีที่แล้วเล็กน้อย หากพิจารณาหน่วยจำหน่ายจำแนกตาม 4 กลุ่มเศรษฐกิจหลักส่วนใหญ่มีการ ขยายตัว ยกเว้น กลุ่มอุตสาหกรรม ปัจจัยสนับสนุนการขยายตัวของหน่วยจำหน่ายไฟฟ้าของ กฟน. ที่สำคัญ ประการหนึ่งมาจากการเพิ่มขึ้นของจำนวนผู้ใช้ไฟฟ้ารายใหม่ของ กฟน. สำหรับกิจกรรมทางเศรษฐกิจ มหภาคหลักในเดือน ก.ย. 58 ที่มีการขยายตัวเมื่อเปรียบเทียบกับเดือนเดียวกันของปีที่แล้ว ได้แก่ การบริโภค ภาคเอกชน การลงทุนภาคเอกชน และจำนวนนักท่องเที่ยว สำหรับหน่วยจำหน่ายของธุรกิจที่มีสัดส่วนหน่วยใช้ ไฟฟ้าสูงที่มีอัตราการขยายตัวสูงสุด 3 อันดับ ได้แก่ อพาร์ทเมนต์และเกสต์เฮ้าส์ ร้านอาหาร และภัตตาคารและ ไนต์คลับ ตามลำดับ ในขณะที่หน่วยจำหน่ายของอุตสาหกรรมที่มีสัดส่วนหน่วยใช้ไฟฟ้าสูงที่มีอัตราการหดตัว สูงสุด 3 อันดับ ได้แก่ การผลิตเหล็กและโลหะพื้นฐาน สิ่งทอ และอุตสาหกรรมโลหะและเครื่องจักร ตามลำดับ

หน่วยซื้อไฟฟ้าของ กฟน. ในเดือน ก.ย. 58 เพิ่มขึ้นในอัตราที่ต่ำกว่าอัตราการเพิ่มขึ้นของหน่วยจำหน่าย ไฟฟ้า ทำให้อัตราสูญเสียในเดือน ก.ย. 58 อยู่ในระดับที่ต่ำกว่าช่วงเวลาเดียวกันของปีที่แล้ว เช่นเดียวกับอัตรา สูญเสียสะสม ม.ค. - ก.ย. 58 ซึ่งยังคงอยู่ในระดับต่ำกว่าช่วงเวลาเดียวกันของปีที่แล้ว สำหรับราคาซื้อไฟฟ้า เฉลี่ย ในเดือน ก.ย. 58 เพิ่มขึ้น สัดส่วนการซื้อไฟฟ้า ณ ระดับแรงดัน 230 เควีที่ลดลง เช่นเดียวกับราคาขาย ปลีกเฉลี่ย ก.ย. 58 ซึ่งเพิ่มขึ้นเมื่อเปรียบเทียบกับช่วงเวลาเดียวกันของปีที่แล้ว ตามราคาเฉลี่ยของผู้ใช้ไฟฟ้า เกือบทุกประเภทยกเว้น กิจการขนาดเล็ก

สถานการณ์การผลิตไฟฟ้าและการใช้ไฟฟ้าประจำเดือนกันยายน 2558

1. ภาพรวมการใช้ไฟฟ้าของประเทศ

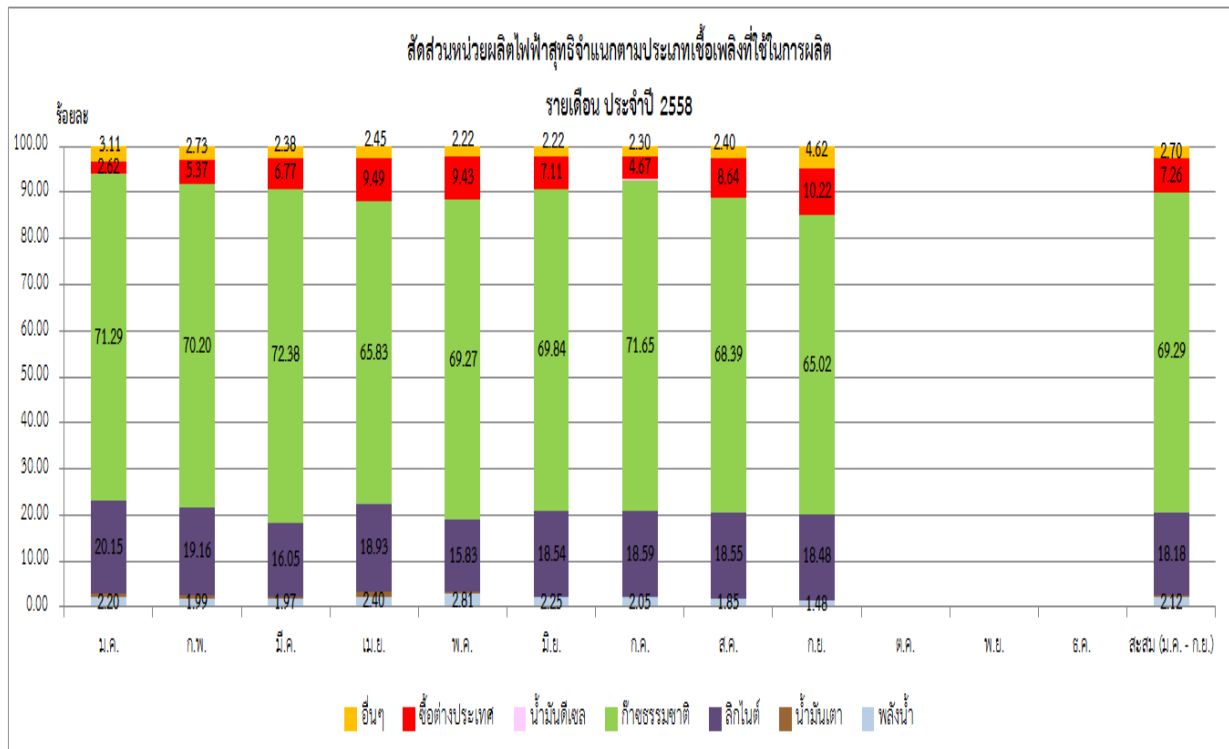
1.1 กำลังผลิตสุทธิของระบบ กฟผ. (EGAT Net Generation) และการจำหน่ายไฟฟ้าของ กฟผ. (EGAT Sales)¹

● ความต้องการพลังงานไฟฟ้าสุทธิของ กฟผ. ประจำเดือน ก.ย. 58 เท่ากับ 15,313.90 ล้านหน่วย เพิ่มขึ้นร้อยละ 2.05 เมื่อเปรียบเทียบกับช่วงเวลาเดียวกันของปีที่แล้ว หน่วยผลิตไฟฟ้าสุทธิสะสม ม.ค. – ก.ย. 58 เท่ากับ 137,823.05 ล้านหน่วย เพิ่มขึ้นจากช่วงเวลาเดียวกันของปีที่แล้วร้อยละ 2.71 เชื้อเพลิงที่ใช้ในการผลิตไฟฟ้าส่วนใหญ่คือ ก๊าซธรรมชาติ และลิกไนต์ โดยคิดเป็นสัดส่วนร้อยละ 69.29 และ 18.18 ของหน่วยผลิตไฟฟ้าสุทธิทั้งหมด ตามลำดับ ในรอบ 9 เดือนที่ผ่านมา เชื้อเพลิงที่ กฟผ. ใช้ในการผลิตไฟฟ้าที่เพิ่มขึ้นสูงสุด คือ น้ำมันดีเซล เพิ่มขึ้นร้อยละ 94.37 ในขณะที่มีการใช้น้ำมันเตาลดลงร้อยละ 60.69 เมื่อเปรียบเทียบกับช่วงเวลาเดียวกันของปีที่แล้ว

สัดส่วนการผลิตไฟฟ้าจำแนกตามเชื้อเพลิงปี 2558

2558	ม.ค.	ก.พ.	มี.ค.	เม.ย.	พ.ค.	มิ.ย.	ก.ค.	ส.ค.	ก.ย.	ต.ค.	พ.ย.	ธ.ค.	สะสม 9 เดือน
พลังน้ำ	2.20	1.99	1.97	2.40	2.81	2.25	2.05	1.85	1.48				2.12
น้ำมันเตา	0.61	0.52	0.40	0.89	0.41	0.03	0.22	0.16	0.14				0.37
ลิกไนต์	20.15	19.16	16.05	18.93	15.83	18.54	18.59	18.55	18.48				18.18
ก๊าซธรรมชาติ	71.29	70.20	72.38	65.83	69.27	69.84	71.65	68.39	65.02				69.29
น้ำมันดีเซล	0.02	0.03	0.05	0.01	0.03	0.01	0.52	0.01	0.04				0.08
ซื้อต่างประเทศ	2.62	5.37	6.77	9.9	9.43	7.11	4.67	8.64	10.02				7.26
อื่นๆ	3.11	2.73	2.38	2.45	2.22	2.22	2.30	2.40	4.62				2.70
รวม	100	100	100	100	100	100	100	100	100				100

¹พิจารณาเฉพาะในส่วนของกำลังผลิตสุทธิของระบบ กฟผ. (EGAT Net Generation) ซึ่งเกิดจาก 1. การผลิตไฟฟ้าจากโรงไฟฟ้าของ กฟผ. 2. การซื้อไฟฟ้าจากต่างประเทศ ผู้ผลิตไฟฟ้าอิสระ (IPP) และผู้ผลิตไฟฟ้าขนาดเล็ก (SPP) โดยไม่รวมการใช้ไฟฟ้าภายในสถานีไฟฟ้า (Station Services) ของ กฟผ. IPP และ SPP



● **หน่วยจำหน่ายของ กฟผ.** ประจำเดือน ก.ย. 58 เท่ากับ 15,008.86 ล้านหน่วย เพิ่มขึ้นร้อยละ 2.45 เมื่อเปรียบเทียบกับช่วงเวลาเดียวกันของปีที่แล้วโดยเป็นหน่วยจำหน่ายให้ กฟน. กฟภ. และ ลูกค้าตรงของ กฟผ. เท่ากับ 4,323.63 10,490.67 และ 194.56 ล้านหน่วย ตามลำดับ เมื่อเปรียบเทียบกับช่วงเวลาเดียวกันของปีที่แล้วพบว่าหน่วยจำหน่ายให้ กฟน. กฟภ. และลูกค้าตรงของ กฟผ. เพิ่มขึ้นร้อยละ 1.42 2.90 และ 1.88 ตามลำดับ

หน่วยจำหน่ายของ กฟผ. เปรียบเทียบปี 2558 กับ ปี 2557

	ก.ย. 58			ม.ค. - ก.ย. 58		
	ล้านหน่วย	เพิ่มขึ้น/ลดลง (ร้อยละ)	สัดส่วน (ร้อยละ)	ล้านหน่วย	เพิ่มขึ้น/ลดลง (ร้อยละ)	สัดส่วน (ร้อยละ)
กฟน.	4,323.63	1.42	28.81	38,783.87	2.48	28.74
กฟภ.	10,490.67	2.90	69.90	93,276.64	2.90	69.11
ลูกค้าตรง	194.56	1.88	1.30	2,902.21	10.48	2.15
รวม	15,008.86	2.45	100.00	134,962.71	2.93	100.00

สำหรับหน่วยจำหน่ายของ กฟผ. สะสม ม.ค. - ก.ย. 58 เท่ากับ 134,962.71 ล้านหน่วย เพิ่มขึ้น ร้อยละ 2.93 เมื่อเปรียบเทียบกับช่วงเวลาเดียวกันของปีที่แล้ว โดยเป็นหน่วยจำหน่ายให้ กฟน. กฟภ. และลูกค้าตรงของ กฟผ. เท่ากับ 38,783.87 93,276.64 และ 2,902.21 ล้านหน่วย ตามลำดับ เมื่อเปรียบเทียบกับช่วงเวลาเดียวกันของปีที่แล้วพบว่า หน่วยจำหน่ายให้ กฟน. กฟภ. และลูกค้าตรงของ กฟผ. เพิ่มขึ้นร้อยละ 2.48 2.90 และ 10.48 ตามลำดับ

ความต้องการพลังไฟฟ้าสูงสุด (Peak) สุทธิของระบบ กฟผ. ในเดือน ก.ย. 58 มีค่า 25,676.60 เมกะวัตต์ เกิดขึ้นเมื่อวันที่ 21 ก.ย. 58 (14.30 น.) เพิ่มขึ้น ร้อยละ 3.60 เมื่อเปรียบเทียบกับเดือนเดียวกันของปีที่แล้ว สำหรับค่าความต้องการพลังไฟฟ้าสูงสุดเฉพาะในส่วนการจำหน่ายไฟฟ้าของ กฟผ. ในเดือน ก.ย. 58 มีค่า 25,071.92 เมกะวัตต์ เกิดขึ้นเมื่อวันที่ 21 ก.ย. 58 (14.30 น.) เพิ่มขึ้น ร้อยละ 3.14 เมื่อเปรียบเทียบกับเดือนเดียวกันของปีที่แล้ว²

ความต้องการพลังไฟฟ้าสูงสุด (Peak) สุทธิของระบบ กฟผ. 9 เดือนแรก (ม.ค. – ก.ย.) ของปี 58 มีค่า 27,345.80 เมกะวัตต์ เกิดขึ้นเมื่อวันที่ 11 มิ.ย. 58 (14.02 น.) เพิ่มขึ้น ร้อยละ 1.50 เมื่อเปรียบเทียบกับค่าความต้องการพลังไฟฟ้าสูงสุด (Peak) สุทธิของระบบ กฟผ. ประจำปี 57 สำหรับค่าความต้องการพลังไฟฟ้าสูงสุดเฉพาะในส่วนการจำหน่ายไฟฟ้าของ กฟผ. 9 เดือนแรก (ม.ค. – ก.ย.) ของปี 58 มีค่า 26,758.53 เมกะวัตต์ เกิดขึ้นเมื่อวันที่ 21 เม.ย. 58 (14.30 น.) เพิ่มขึ้น ร้อยละ 1.53 เมื่อเปรียบเทียบกับค่าความต้องการพลังไฟฟ้าสูงสุดในส่วนของการจำหน่ายประจำปี 57³

ค่าความต้องการพลังไฟฟ้าสูงสุดของระบบที่จำหน่ายไฟฟ้าให้ กฟน. กฟภ. และลูกค้าตรงของ กฟผ. ในเดือน ก.ย. 58 มีค่า 8,210.31 17,709.72 และ 481.58 เมกะวัตต์ เมื่อเปรียบเทียบกับเดือนเดียวกันของปีที่แล้วพบว่าค่าความต้องการพลังไฟฟ้าสูงสุด ของ กฟน. กฟภ. และลูกค้าตรงของ กฟผ. เพิ่มขึ้น ร้อยละ 2.80 1.04 และ 5.92 ตามลำดับ โดยค่าความต้องการพลังไฟฟ้าสูงสุดของ กฟน. และ กฟภ. เกิดขึ้นในวันที่ 21 ก.ย. 58 (14.30 น.) และ 8 ก.ย. 58 (19.30 น.) ตามลำดับ⁴

ค่าความต้องการพลังไฟฟ้าสูงสุดของระบบที่จำหน่ายไฟฟ้า กฟน. กฟภ. และลูกค้าตรงของ กฟผ. ในช่วง 9 เดือนแรก (ม.ค. – ก.ย.) ของปี 58 มีค่า 8,755.98 18,596.94 และ 1,006.90 เมกะวัตต์ เมื่อเปรียบเทียบกับค่าความต้องการพลังไฟฟ้าสูงสุดประจำปี 57⁵ พบว่าค่าความต้องการพลังไฟฟ้าสูงสุด ในช่วง 9 เดือนแรกของปี 58 ของ กฟน. กฟภ. และ ลูกค้าตรงของ กฟผ. มีค่าเพิ่มขึ้น ร้อยละ 1.00 4.92 และ 2.09 ตามลำดับ ทั้งนี้ ค่าความต้องการพลังไฟฟ้าสูงสุดของ กฟน. และ กฟภ. เกิดขึ้นในวันที่ 8 พ.ค. 58 (14.00 น.) และวันที่ 6 เม.ย. 58 (19.30 น.) ตามลำดับ

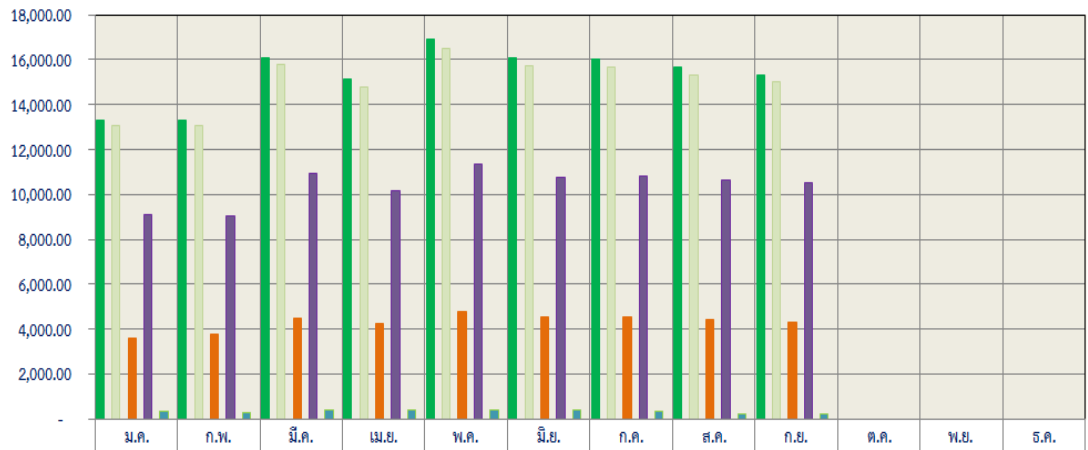
²ความต้องการพลังไฟฟ้าสูงสุด (Peak) สุทธิ ของระบบ กฟผ. ประจำเดือน ก.ย. 57 เกิดขึ้นเมื่อวันที่ 20 ก.ย. 57 (19.00 น.) ในขณะที่ค่าความต้องการพลังไฟฟ้าสูงสุดเฉพาะในส่วนการจำหน่ายไฟฟ้าของ กฟผ. ประจำเดือน ก.ย. 57 เกิดขึ้นเมื่อวันที่ 20 ก.ย. 57 (19.30 น.)

³ความต้องการพลังไฟฟ้าสูงสุด (Peak) สุทธิ ของระบบ กฟผ. ประจำปี 57 เกิดขึ้นเมื่อวันที่ 23 เม.ย. 57 (14.26 น.) ในขณะที่ค่าความต้องการพลังไฟฟ้าสูงสุดเฉพาะในส่วนการจำหน่ายไฟฟ้าของ กฟผ. ประจำปี 57 เกิดขึ้นเมื่อวันที่ 24 เม.ย. 57 (14.30 น.) ตามลำดับ

⁴ความต้องการพลังไฟฟ้าสูงสุด (Peak) สุทธิ ของ กฟน. และ กฟภ. ประจำเดือน ก.ย. 57 เกิดขึ้นเมื่อวันที่ 23 ก.ย. 57 (14.30 น.) และ 20 ก.ย. 57 (19.30 น.) ตามลำดับ

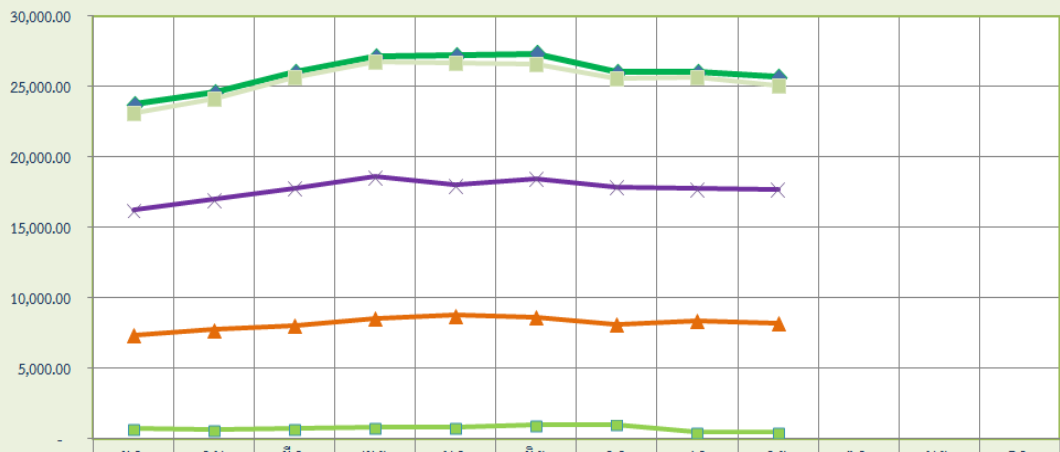
⁵ความต้องการพลังไฟฟ้าสูงสุด (Peak) สุทธิ ของ กฟน. และ กฟภ. ประจำปี 57 เกิดขึ้นเมื่อวันที่ 23 เม.ย. 57 (14.30 น.) และ 26 เม.ย. 57 (20.30 น.) ตามลำดับ

หน่วยผลิตไฟฟ้าสุทธิ และหน่วยจำหน่าย กฟผ. รายเดือน ประจำปี 2558 (ล้านหน่วย)



	ม.ค.	ก.พ.	มี.ค.	เม.ย.	พ.ค.	มิ.ย.	ก.ค.	ส.ค.	ก.ย.
EGAT Net Gen	13,309.26	13,328.06	16,103.56	15,138.53	16,891.07	16,091.69	15,999.64	15,647.34	15,313.90
GR_EGAT Net Gen	4.72	2.44	1.80	0.35	2.84	4.07	3.51	2.87	2.05
EGAT Sales	13,037.23	13,069.64	15,786.23	14,766.59	16,530.40	15,752.26	15,678.14	15,333.35	15,008.86
GR_EGAT Sales	5.22	2.75	2.24	0.23	2.92	4.04	3.83	3.00	2.45
MEA Purchase	3,619.60	3,743.94	4,500.76	4,227.79	4,798.22	4,559.57	4,562.45	4,447.91	4,323.63
GR_MEA Purchase	5.32	3.82	1.90	-1.52	1.65	2.82	3.89	3.86	1.42
PEA Purchase	9,097.49	9,036.57	10,919.20	10,165.41	11,351.88	10,774.43	10,789.57	10,651.42	10,490.67
GR_PEA Purchase	4.62	1.97	2.50	0.77	3.88	3.93	3.17	2.37	2.90
Direct Customer	320.14	289.13	366.27	373.39	380.30	418.26	326.12	234.02	194.56
GR_Direct Customer	23.75	14.95	-1.29	5.88	-8.01	23.17	30.33	17.72	1.88

ค่าความต้องการไฟฟ้าสูงสุดรายเดือน ประจำปี 2558 (เมกะวัตต์)



	ม.ค.	ก.พ.	มี.ค.	เม.ย.	พ.ค.	มิ.ย.	ก.ค.	ส.ค.	ก.ย.
MW_EGAT Net Gen	23,713.40	24,629.50	26,072.10	27,139.00	27,198.40	27,345.80	26,049.50	26,027.80	25,676.60
GR_EGAT Net Gen	5.13	4.10	-0.13	0.73	2.74	4.16	4.13	5.70	3.60
MW_EGAT Sales	23,120.81	24,127.28	25,632.31	26,758.53	26,637.19	26,627.49	25,591.73	25,655.25	25,071.92
GR_EGAT Sales	3.00	2.94	0.97	1.53	3.47	3.34	3.90	6.44	3.14
MW_พท (ซื้อEGAT)	7,383.40	7,758.64	8,064.86	8,562.07	8,755.98	8,648.21	8,128.31	8,384.68	8,210.31
GR_MEA PEAK	4.58	4.42	-1.00	-1.23	2.41	1.18	0.64	4.07	2.80
MW_พท (ซื้อEGAT)	16,245.52	16,993.49	17,805.38	18,596.94	18,020.49	18,464.22	17,898.66	17,758.45	17,709.72
GR_PEAPEAK	2.68	2.45	3.03	4.92	1.88	6.85	3.74	3.48	1.04
MW_DIR (ซื้อEGAT)	719.87	628.83	730.95	786.81	825.00	971.41	1,006.90	470.83	481.58
GR_Direct Customer	2.96	-7.47	-25.89	-3.13	-2.55	20.18	71.96	-0.46	5.92

1.2 การใช้ไฟฟ้าของผู้ใช้ไฟฟ้าในประเทศไทย⁶

ภาพรวมการจำหน่ายไฟฟ้าของประเทศไทยประจำเดือน ก.ย. 58 มีการขยายตัวเมื่อเปรียบเทียบกับเดือนเดียวกันของปีที่แล้วร้อยละ 3.13 โดยเป็นการขยายตัวของหน่วยจำหน่ายของ กฟน. กฟภ. และลูกค้าตรงภายในประเทศของ กฟผ. หากพิจารณาการจำหน่ายไฟฟ้าจำแนกตามกลุ่มเศรษฐกิจหลักพบว่า หน่วยจำหน่ายมีการขยายตัวเฉพาะกลุ่มบ้านอยู่อาศัย และธุรกิจ ในขณะที่หน่วยจำหน่ายกลุ่มอุตสาหกรรมหดตัว อุตสาหกรรม โดยหน่วยจำหน่ายกลุ่มบ้านอยู่อาศัยมีการขยายตัวในอัตราสูงสุด หน่วยจำหน่ายกลุ่มบ้านอยู่อาศัยมีการขยายตัวทั้งในพื้นที่ของ กฟน. และ กฟภ. ในขณะที่หน่วยจำหน่ายกลุ่มธุรกิจมีการขยายตัวในพื้นที่จำหน่ายของทุกการไฟฟ้า ทั้งนี้หน่วยจำหน่ายกลุ่มอุตสาหกรรมของทุกการไฟฟ้าหดตัว สำหรับหน่วยจำหน่ายสาขาธุรกิจของประเทศที่มีอัตราการขยายตัวสูงสุด 5 อันดับ ได้แก่ โกดังเก็บสินค้า อพาร์ทเมนต์และเกสต์เฮาส์ ธุรกิจบริการ ก่อสร้าง และบริการขนส่งทางอากาศ ตามลำดับ สำหรับหน่วยจำหน่ายสาขาอุตสาหกรรมของประเทศที่มีอัตราการหดตัวสูงสุด 5 อันดับ ได้แก่ การผลิตเหล็กและโลหะพื้นฐาน โรงกลั่นน้ำมัน สิ่งทอ เครื่องดื่ม และเสื้อผ้า ตามลำดับ

2558	เดือน ก.ย. 58			ม.ค. – ก.ย. 58		
	ล้านหน่วย	สัดส่วน	เพิ่ม/ลด	ล้านหน่วย	สัดส่วน	เพิ่ม/ลด
บ้านอยู่อาศัย	3,541.04	24.38	7.02	31,694.59	24.57	5.05
ธุรกิจ	3,579.57	24.65	4.45	31,605.51	24.50	4.82
อุตสาหกรรม	6,473.63	44.57	-0.12	57,362.05	44.68	1.21
อื่นๆ	928.96	6.40	7.41	8,054.10	6.24	4.92
รวม	14,523.20	100.00	3.13	128,986.25	100.00	3.23

ภาพรวมการจำหน่ายไฟฟ้าของประเทศไทยสะสม ม.ค. – ก.ย. 58 มีการขยายตัวเมื่อเปรียบเทียบกับช่วงเวลาเดียวกันของปีที่แล้วร้อยละ 3.23 หากเปรียบเทียบการจำหน่ายไฟฟ้าสะสมระหว่าง 3 การไฟฟ้า พบว่าหน่วยจำหน่ายสะสมของทุกการไฟฟ้าขยายตัวเมื่อเปรียบเทียบกับช่วงเวลาเดียวกันของปีที่แล้ว และอัตราการขยายตัวของหน่วยจำหน่ายสะสมของลูกค้าตรงภายในประเทศของ กฟผ. เพิ่มขึ้นในอัตราที่สูงที่สุด หากพิจารณาการจำหน่ายไฟฟ้าจำแนกตามกลุ่มเศรษฐกิจหลักพบว่า หน่วยจำหน่ายของประเทศสะสมมีการขยายตัวเมื่อเปรียบเทียบกับช่วงเวลาเดียวกันของปีที่แล้วทั้งกลุ่มบ้านอยู่อาศัย ธุรกิจ และอุตสาหกรรม หน่วยจำหน่ายสะสมกลุ่มบ้านอยู่อาศัยมีการขยายตัวทั้งในพื้นที่ของ กฟน. และ กฟภ. สำหรับหน่วยจำหน่ายสะสมกลุ่มธุรกิจมีการขยายตัวในพื้นที่จำหน่ายของทุกการไฟฟ้า อย่างไรก็ตามหน่วยจำหน่ายสะสมกลุ่มอุตสาหกรรมมีการขยายตัวเฉพาะในพื้นที่จำหน่ายของ กฟภ. และลูกค้าตรงภายในประเทศของ กฟผ. เท่านั้น สำหรับหน่วยจำหน่ายสะสมสาขาธุรกิจของประเทศที่มีอัตราการขยายตัวสูงสุด 5 อันดับ ได้แก่ ก่อสร้าง บริการขนส่งทางน้ำ อพาร์ทเมนต์และเกสต์เฮาส์ โกดังเก็บสินค้า และสถานศึกษา ตามลำดับ สำหรับหน่วยจำหน่ายสะสมสาขาอุตสาหกรรมของประเทศที่มีอัตราการขยายตัวสูงสุด 5 อันดับ ได้แก่ การผลิตกระดาษและสิ่งพิมพ์ ยานยนต์ โรงกลั่นน้ำมันปิโตรเลียม การผลิตยาและเครื่องสำอางค์ และเครื่องประดับและกีฬา ตามลำดับ

⁶ พิจารณาเฉพาะหน่วยจำหน่ายของ กฟน. กฟภ. และหน่วยจำหน่ายของ กฟผ. แก่ลูกค้าตรงที่อยู่ในประเทศไทย โดยไม่รวมผู้ใช้ไฟฟ้าที่ผลิตไฟฟ้าใช้เอง (Self Generation) และไม่รวมไฟฟรี (เช่น ไฟสาธารณะ เป็นต้น)

อัตราการเติบโต และสัดส่วนหน่วยขายของหน่วยสาขาธุรกิจ และอุตสาหกรรม ที่มีสัดส่วนสูง 10 อันดับแรก

	กลุ่มธุรกิจ	สัดส่วนต่อ ธุรกิจ ม.ค.-ก.ย.	ร้อยละ		กลุ่มอุตสาหกรรม (ร้อยละ)	สัดส่วนต่อ อุตสาหกรรม ม.ค.-ก.ย.	ร้อยละ	
			อัตราเพิ่ม/ลด				อัตราเพิ่ม/ลด	
		(ร้อยละ)	ก.ย.	ม.ค.- ก.ย.		(ร้อยละ)	ก.ย.	ม.ค.- ก.ย.
1	ห้างสรรพสินค้า	11.58	2.78	2.78	อาหารแปรรูป	10.64	-1.56	-0.25
2	อพาร์ทเมนท์/เกสต์เฮ้าส์	9.66	9.49	10.39	อุปกรณ์อิเล็กทรอนิกส์	9.11	-2.22	0.72
3	ร้านค้าปลีก	8.42	5.86	6.57	ผลิตแก้วและอลูมิเนียม	9.02	0.35	2.11
4	โรงแรม	7.75	3.69	5.42	ผลิตเหล็กและโลหะพื้นฐาน	8.79	-9.97	-7.16
5	สถานศึกษา	7.13	4.71	8.01	สิ่งทอ	7.68	-3.81	-2.37
6	อาคารสำนักงานให้เช่า	7.00	0.46	2.01	ยานยนต์	7.14	4.42	7.71
7	ราชการ	6.21	4.67	5.45	เกษตรและเหมืองแร่	6.74	3.10	0.63
8	ร้านขายส่ง	6.13	7.00	7.76	อุตสาหกรรมโลหะเครื่องจักร	6.63	-1.03	1.11
9	โรงพยาบาลทั่วไป	5.99	5.53	4.68	พลาสติก	6.07	2.61	2.45
10	โกดังเก็บสินค้า	3.10	11.15	9.97	ผลิตภัณฑ์ยาง	4.08	4.76	2.31

2. การใช้ไฟฟ้าของการไฟฟ้านครหลวง

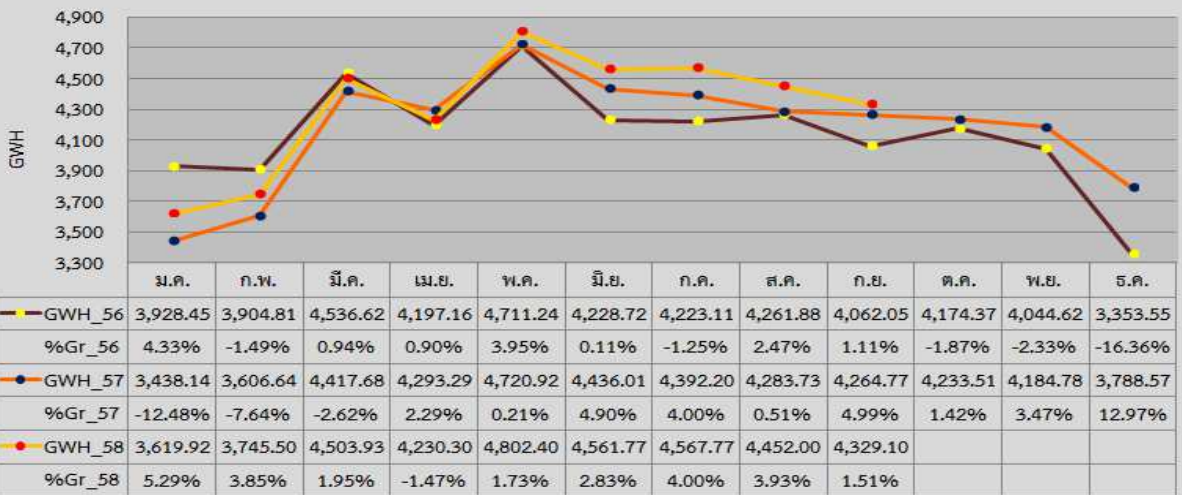
2.1 การซื้อไฟฟ้า และความต้องการพลังไฟฟ้าสูงสุด

● หน่วยซื้อไฟฟ้าของ กฟน. ประจำเดือน ก.ย. 58 เท่ากับ 4,329.10 ล้านหน่วย เพิ่มขึ้นร้อยละ 1.51 เมื่อเปรียบเทียบกับเดือนเดียวกันของปีที่แล้ว จำแนกเป็นหน่วยซื้อไฟฟ้าจาก กฟผ. และหน่วยที่รับซื้อจาก VSPP เท่ากับ 4,323.64 และ 5.46 ล้านหน่วย ตามลำดับ สำหรับหน่วยซื้อสะสม ม.ค. - ก.ย. 58 เท่ากับ 38,812.69 ล้านหน่วย เพิ่มขึ้นร้อยละ 2.53 เมื่อเปรียบเทียบกับช่วงเวลาเดียวกันของปีที่แล้วคิดเป็นหน่วยซื้อไฟฟ้าจาก กฟผ. และหน่วยที่รับซื้อจาก VSPP เท่ากับ 38,789.86 และ 28.83 ล้านหน่วย ตามลำดับ

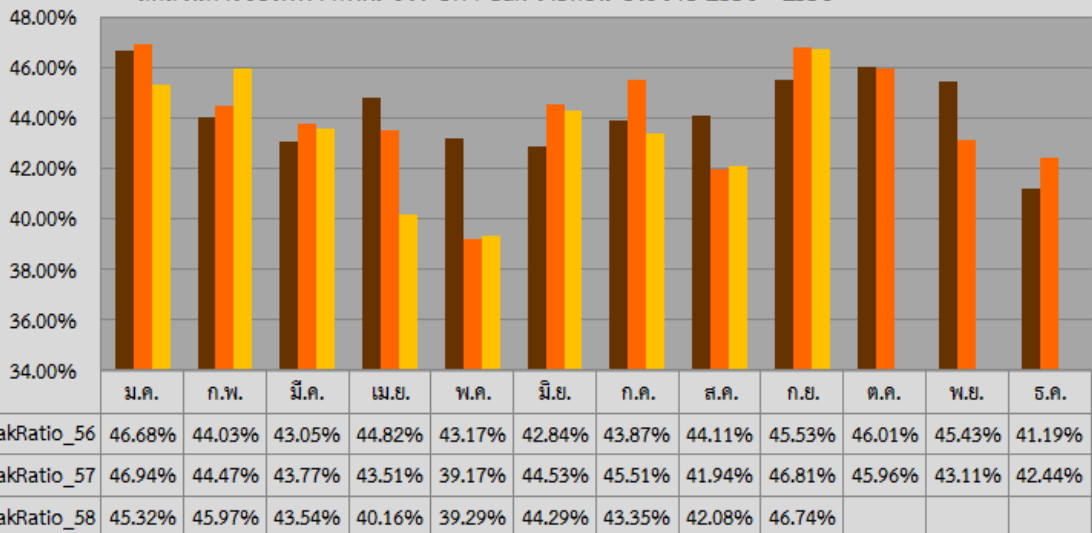
การซื้อไฟฟ้าจาก กฟผ. ประจำเดือน ก.ย. 58 มีสัดส่วนการซื้อไฟฟ้าในช่วง On Peak เท่ากับร้อยละ 46.74 ลดลงเมื่อเปรียบเทียบกับเดือนเดียวกันของปีที่แล้ว ซึ่งสัดส่วนดังกล่าวอยู่ที่ระดับร้อยละ 46.81 สำหรับสัดส่วน On Peak ของหน่วยซื้อ กฟผ. สะสม ม.ค. - ก.ย. 58 เท่ากับร้อยละ 43.30 ลดลงเมื่อเปรียบเทียบกับช่วงเวลาเดียวกันของปีที่แล้ว ซึ่งสัดส่วนดังกล่าวอยู่ที่ระดับร้อยละ 43.95 ส่วนหนึ่งเป็นเพราะจำนวนวันทำการที่คิดค่าไฟฟ้าแบบ On Peak ในช่วง 9 เดือน (ม.ค. - ก.ย. 58) มีจำนวนน้อยกว่าช่วงเวลาเดียวกันของปีที่แล้ว

สำหรับสัดส่วนการซื้อไฟฟ้า กฟผ. ณ ระดับแรงดัน 230 เควี ในเดือน ก.ย. 58 เท่ากับร้อยละ 12.30 ลดลงเมื่อเปรียบเทียบกับช่วงเวลาเดียวกันของปีที่แล้ว ซึ่งสัดส่วนดังกล่าวอยู่ที่ระดับร้อยละ 12.99 สำหรับสัดส่วนการซื้อไฟฟ้า ณ ระดับแรงดัน 230 เควี ของหน่วยซื้อไฟฟ้าจาก กฟผ. สะสม ม.ค. - ก.ย. 58 เท่ากับร้อยละ 12.73 ลดลงเมื่อเปรียบเทียบกับช่วงเวลาเดียวกันของปีที่แล้ว ซึ่งสัดส่วนดังกล่าวอยู่ที่ระดับร้อยละ 12.83

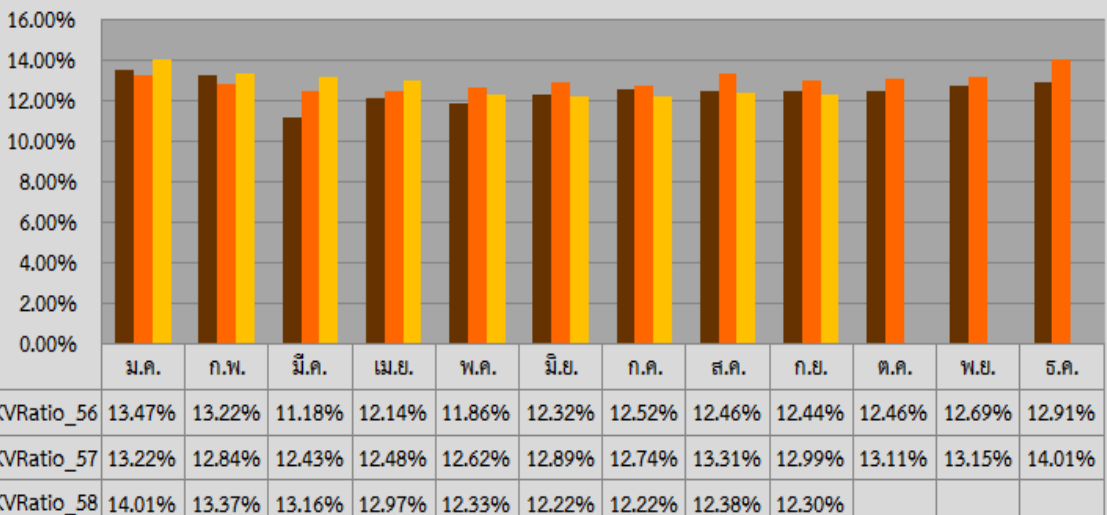
หน่วยซื้อไฟฟ้า (รวมซื้อ กฟผ. VSPP และ Solar PV Rooftop) รายเดือน ประจำปี 2556 - 2558



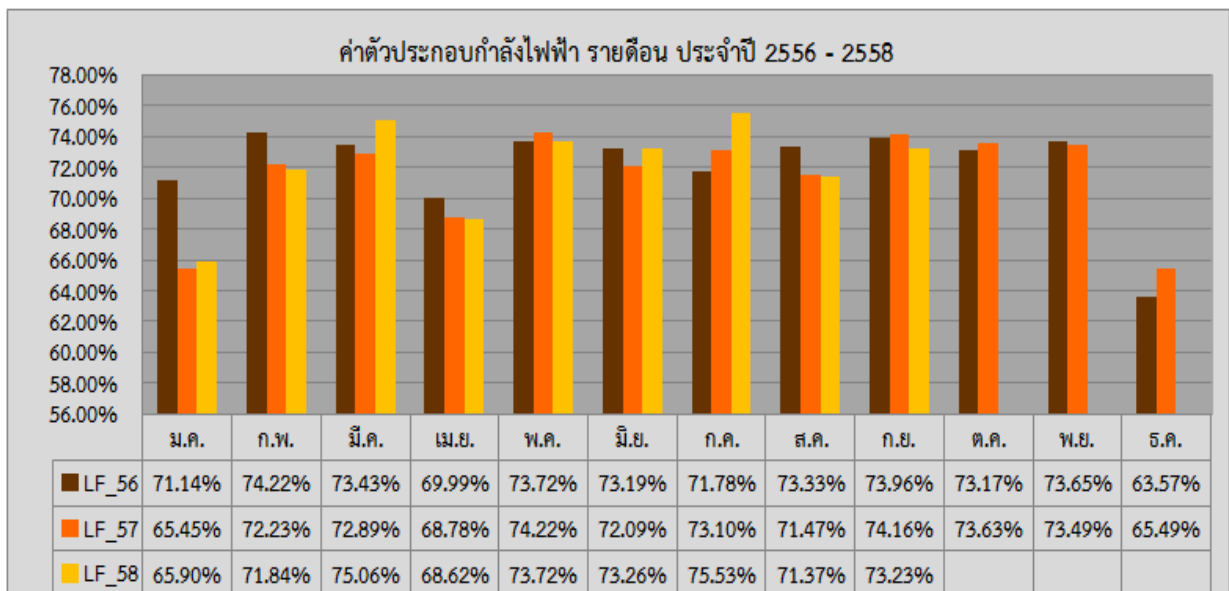
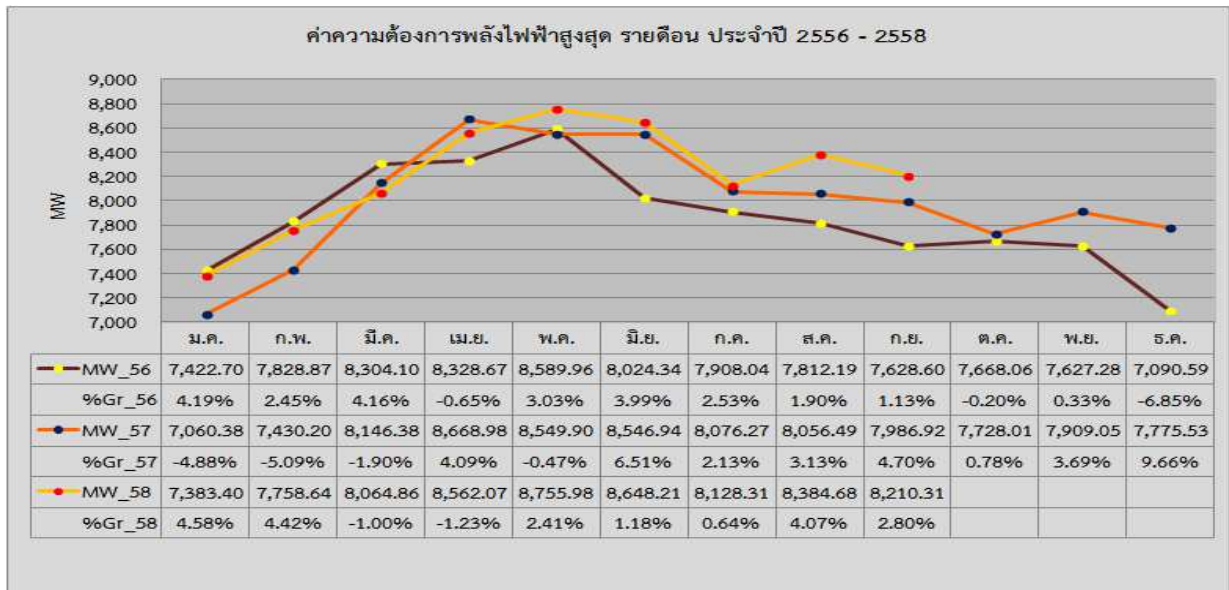
สัดส่วนการซื้อไฟฟ้า กฟผ. ช่วง On Peak รายเดือน ประจำปี 2556 - 2558



สัดส่วนการซื้อไฟฟ้า กฟผ. ณ ระดับแรงดัน 230 เควี รายเดือน ประจำปี 2556 - 2558



● ค่าความต้องการพลังไฟฟ้าสูงสุดของ กฟน. ประจำเดือน ก.ย. 58 เกิดขึ้นในวันจันทร์ที่ 21 ก.ย. 58 (เวลา 14.30 น.) มีค่า 8,210.31 เมกะวัตต์ เพิ่มขึ้นเมื่อเปรียบเทียบกับเดือนเดียวกันของปีที่แล้วร้อยละ 2.80 ในขณะที่หน่วยซื้อไฟฟ้าเพิ่มขึ้นเมื่อเปรียบเทียบกับเดือนเดียวกันของปีที่แล้วในอัตราที่ต่ำกว่า ทำให้ค่าตัวประกอบการใช้ไฟฟ้า (Load Factor) ของ กฟน. ลดลงจากช่วงเวลาเดียวกันของปีที่แล้ว โดยค่า Load Factor ลดลงจากร้อยละ 74.16 ในเดือน ก.ย. 57 เป็นร้อยละ 73.23 ในเดือน ก.ย. 58 สำหรับค่าความต้องการพลังไฟฟ้าสูงสุดของ กฟน. 9 เดือนแรก (ม.ค. – ก.ย.) ของปี 58 เกิดขึ้นเมื่อวันศุกร์ที่ 8 พ.ค. 58 (เวลา 14.00 น.) มีค่า 8,755.98 เมกะวัตต์ ซึ่งเพิ่มขึ้นจากค่าความต้องการพลังไฟฟ้าสูงสุดประจำปี 57 ร้อยละ 1.00⁷



⁷ ค่าความต้องการพลังไฟฟ้าสูงสุดของ กฟน. ประจำปี 57 เกิดขึ้นเมื่อในวันที่ 23 เม.ย. 57 (14.30 น.) และค่าความต้องการพลังไฟฟ้าสูงสุด ประจำเดือน ส.ค. 57 เกิดขึ้นเมื่อในวันที่ 18 ส.ค. 57 (14.00 น.)

ตารางค่าความต้องการพลังไฟฟ้าสูงสุด และ ค่าตัวประกอบกำลังไฟฟ้าประจำปี 2554 – 2558

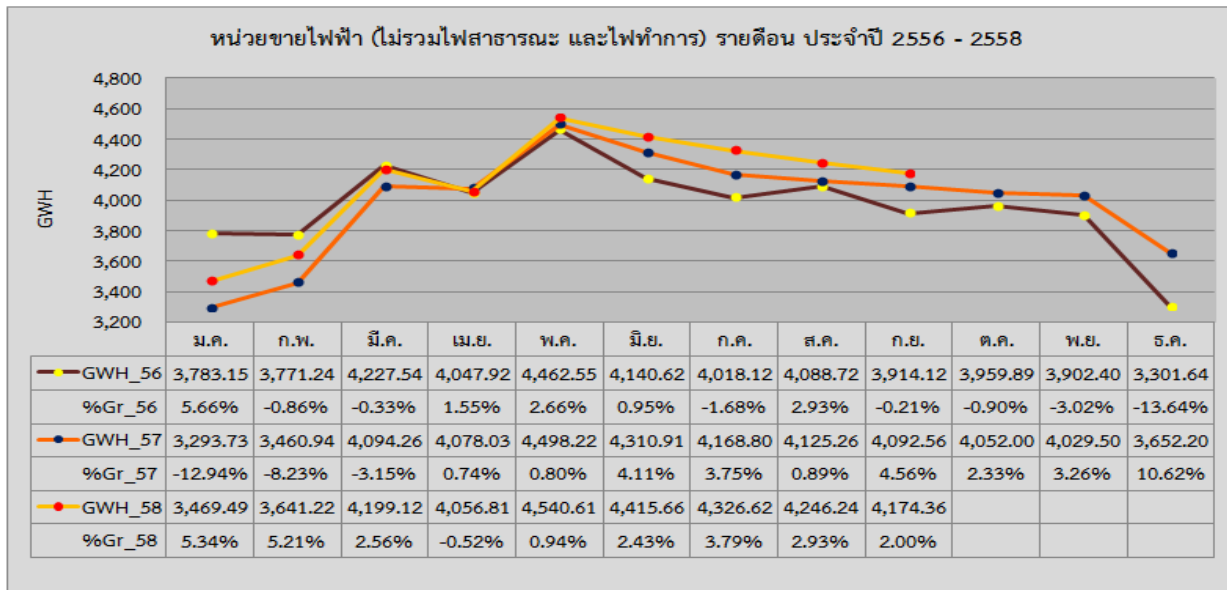
	2554	2555	2556	2557	2558
ค่าความต้องการพลังไฟฟ้าสูงสุด (เมกะวัตต์)	7,857.75	8,382.83	8,589.96	8,668.98	8,755.98
เวลาเกิดค่าความต้องการพลังไฟฟ้าสูงสุด	พ. 4 พ.ค.54 (14.00 น.)	พ. 26 พ.ค.55 (14.30 น.)	พ. 16 พ.ค. 56 (14.00 น.)	พ. 23 เมย. 57 (14.30 น.)	ศ. 8 พ.ค. 58 (14.00 น.)
อัตราเติบโตเมื่อเปรียบเทียบกับปีก่อนหน้า (ร้อยละ)	-2.71	6.68	2.47	0.92	1.00
Load Factor (ร้อยละ)	66.50	67.90	65.95	65.92	

2.2 การจำหน่ายไฟฟ้า อัตราสูญเสีย และจำนวนผู้ใช้ไฟฟ้า

● หน่วยจำหน่ายไฟฟ้า กฟน. ในเดือน ก.ย. 58 เท่ากับ 4,174.36 ล้านหน่วย เพิ่มขึ้นเมื่อเปรียบเทียบกับเดือนเดียวกันของปีที่แล้วร้อยละ 2.00 สำหรับหน่วยจำหน่ายไฟฟ้าสะสม ม.ค. – ก.ย. 58 เท่ากับ 37,070.13 ล้านหน่วย เพิ่มขึ้นเมื่อเปรียบเทียบกับช่วงเวลาเดียวกันของปีที่แล้วร้อยละ 2.62

● หน่วยจำหน่ายไฟฟ้า กฟน. จำแนกเป็น 4 กลุ่ม ในเดือน ก.ย. 58 กลุ่มบ้านอยู่อาศัย ธุรกิจ อุตสาหกรรม และ ราชการและองค์กรที่ไม่แสวงหากำไร เท่ากับ 1,096.50 1,696.92 1,178.11 และ 202.83 ล้านหน่วย ตามลำดับ เมื่อเปรียบเทียบกับเดือนเดียวกันของปีที่แล้วพบว่า หน่วยจำหน่ายกลุ่มบ้านอยู่อาศัย ธุรกิจ และราชการและองค์กรที่ไม่แสวงหากำไร มีการขยายตัวในอัตราร้อยละ 5.19 3.86 และ 1.90 ตามลำดับ ในขณะที่หน่วยจำหน่ายกลุ่มอุตสาหกรรมลดลงร้อยละ 3.21 สำหรับหน่วยจำหน่ายรายสาขาย่อยกลุ่มธุรกิจที่มีอัตราเติบโตสูงสุด 5 อันดับ ในเดือน ก.ย. 58 ได้แก่ การไฟฟ้าและประปา อพาร์ทเมนท์และเกสต์เฮ้าส์ บริการงานส่วนบุคคล ธุรกิจบริการ และร้านค้าส่ง ตามลำดับ ในขณะที่หน่วยจำหน่ายรายสาขาย่อยกลุ่มอุตสาหกรรมที่มีอัตราหดตัวสูงสุด 5 อันดับ ในเดือน ก.ย. 58 ได้แก่ อาหารอื่นๆ การผลิตเหล็กและโลหะพื้นฐาน สิ่งทอ การผลิตแก้วและโลหะ และอุตสาหกรรมโลหะและเครื่องจักร ตามลำดับ

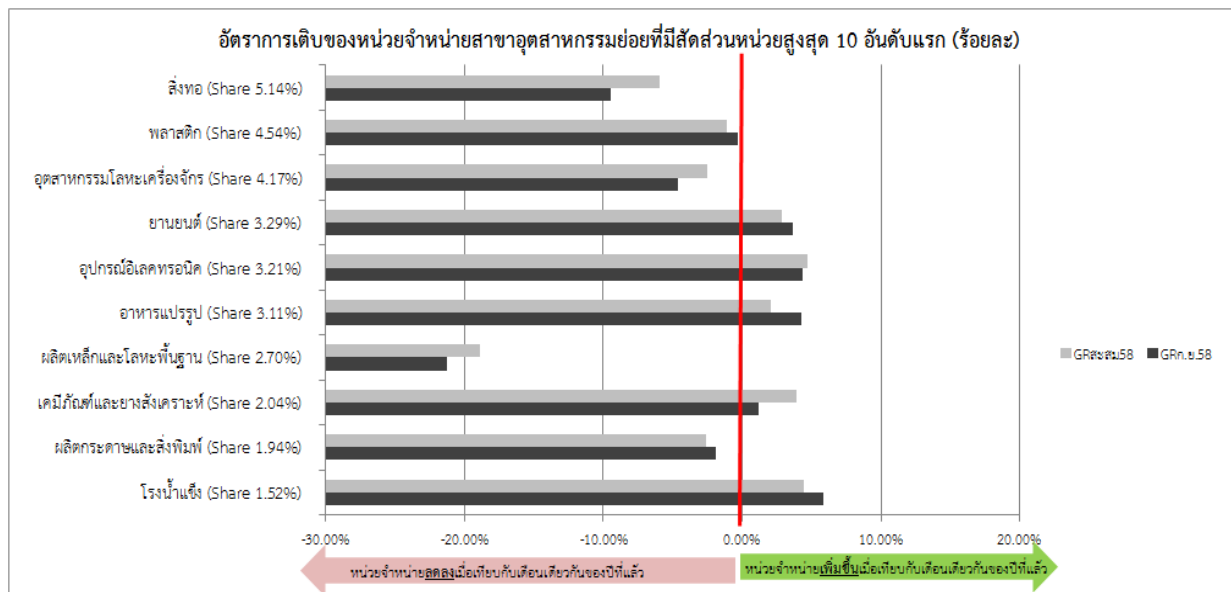
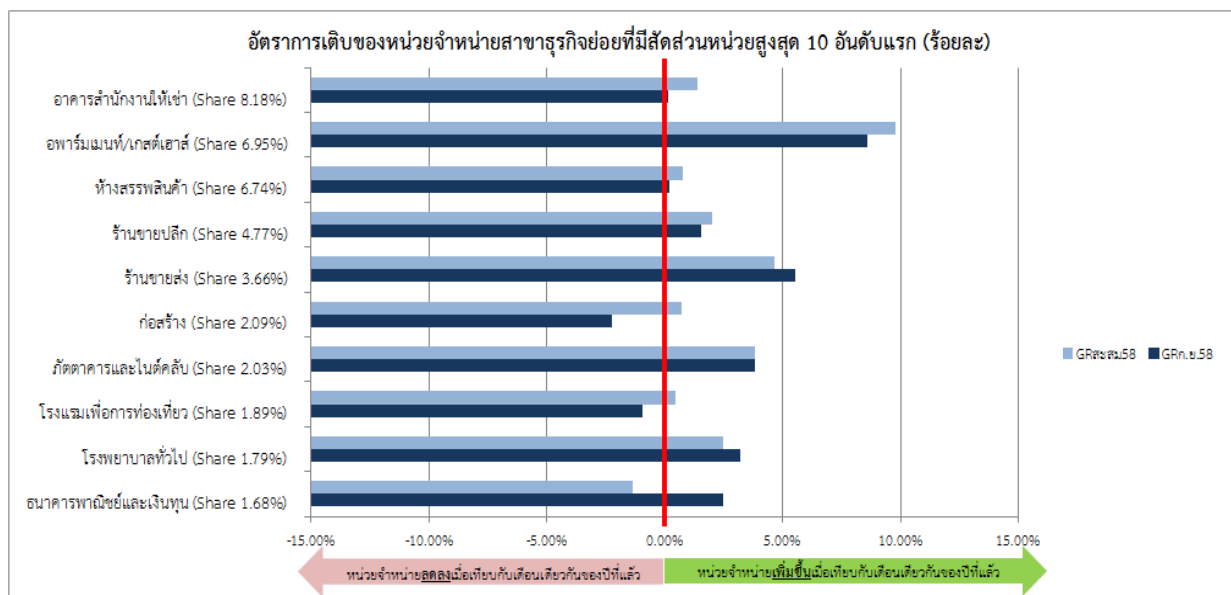
สำหรับหน่วยจำหน่ายสะสม 9 เดือน (ม.ค. – ก.ย. 58) กลุ่มบ้านอยู่อาศัย กลุ่มธุรกิจ กลุ่มอุตสาหกรรม และ กลุ่มราชการและองค์กรที่ไม่แสวงหากำไร เท่ากับ 9,841.60 14,983.33 10,546.89 และ 1,698.31 ล้านหน่วยตามลำดับ เมื่อเปรียบเทียบกับช่วงเวลาเดียวกันของปีที่แล้วพบว่าหน่วยจำหน่ายสะสมกลุ่มบ้านอยู่อาศัย ธุรกิจ และราชการและองค์กรที่ไม่แสวงหากำไร มีการขยายตัวในอัตราร้อยละ 4.50 4.31 และ 4.45 ตามลำดับ ในขณะที่หน่วยจำหน่ายสะสมกลุ่มอุตสาหกรรมลดลงร้อยละ 1.57 หน่วยจำหน่ายรายสาขาย่อยกลุ่มธุรกิจที่มีการขยายตัวสูงสุด 5 อันดับ ในช่วงเดือน ม.ค. – ก.ย. 58 ได้แก่ โรงแรม อพาร์ทเมนท์ และเกสต์เฮ้าส์ บริการงานส่วนบุคคล โกดังเก็บสินค้า และผู้จำหน่ายรถยนต์ ตามลำดับ สำหรับหน่วยจำหน่ายรายสาขาย่อยกลุ่มอุตสาหกรรมที่มีการหดตัวสูงสุด 5 อันดับ ในช่วง 9 เดือนแรกของปี 58 ได้แก่ การผลิตเหล็กและโลหะพื้นฐาน การผลิตแก้วและโลหะ สิ่งทอ อาหารอื่นๆ และการผลิตกระดาษและสิ่งพิมพ์ ตามลำดับ



● สำหรับหน่วยจำหน่ายของธุรกิจที่มีสัดส่วนหน่วยใช้ไฟฟ้าสูงสุด 10 อันดับ เดือน ก.ย.58 ส่วนใหญ่มีอัตราการเติบโตเมื่อเปรียบเทียบกับช่วงเวลาเดียวกันของปีที่แล้วเป็นบวก สาขาที่มีอัตราขยายตัวสูงสุด 3 อันดับ ได้แก่ อพาร์ทเมนต์และเกสต์เฮ้าส์ ร้านขายส่ง และภัตตาคารและไนต์คลับ ในอัตราร้อยละ 8.60 5.53 และ 3.80 ตามลำดับ ยกเว้น ก่อสร้าง และโรงแรมเพื่อการท่องเที่ยว ซึ่งหน่วยจำหน่ายลดลงร้อยละ 2.24 และ 0.93 สำหรับหน่วยจำหน่ายสะสม ม.ค. – ก.ย. 58 ของสาขาธุรกิจที่มีสัดส่วนหน่วยใช้ไฟฟ้าสูงมีการขยายตัวเมื่อเปรียบเทียบกับช่วงเวลาเดียวกันของปีที่แล้วเกือบทุกสาขา สาขาที่หน่วยจำหน่ายเพิ่มขึ้นสูงสุด 3 อันดับ ได้แก่ อพาร์ทเมนต์และเกสต์เฮ้าส์ ร้านขายส่ง และภัตตาคารและไนต์คลับ ในอัตราร้อยละ 9.77 4.64 และ 3.81 ตามลำดับ ยกเว้นสาขาธนาคารพาณิชย์และเงินทุน ซึ่งหน่วยจำหน่ายสะสมหดตัวร้อยละ 1.35

หน่วยจำหน่ายของอุตสาหกรรมที่มีสัดส่วนหน่วยใช้ไฟฟ้าสูงสุด 10 อันดับ เดือน ก.ย. 58 หดตัวเมื่อเปรียบเทียบกับเดือนเดียวกันของปีที่แล้ว 5 สาขา โดยสาขาที่หดตัวสูงสุด 3 อันดับ ได้แก่ การผลิตเหล็กและโลหะพื้นฐาน สิ่งทอ และอุตสาหกรรมโลหะและเครื่องจักร ซึ่งลดลงในอัตราร้อยละ 21.30 9.46 และ 4.60 ตามลำดับ ในขณะที่สาขาที่มีอัตราการขยายตัว ได้แก่ โรงน้ำแข็ง อุปกรณ์อิเล็กทรอนิกส์ และอาหารแปรรูป ซึ่งเพิ่มขึ้นในอัตราร้อยละ 5.87 4.33 และ 4.24 ตามลำดับ สำหรับหน่วยจำหน่ายสะสม ม.ค. – ก.ย. 58 ของสาขาอุตสาหกรรมที่มีสัดส่วนหน่วยใช้ไฟฟ้าสูงสุด 10 อันดับ หดตัวเมื่อเปรียบเทียบกับช่วงเวลาเดียวกันของปีที่แล้ว 5 สาขา โดยสาขาที่หดตัวสูงสุด 3 อันดับ ได้แก่ การผลิตเหล็กและโลหะพื้นฐาน สิ่งทอ และการผลิตกระดาษและสิ่งพิมพ์ ซึ่งลดลงในอัตราร้อยละ 18.89 5.97 และ 2.63 ตามลำดับ ในขณะที่สาขาที่มีอัตราการเพิ่มขึ้นสูงสุด 3 อันดับแรก ได้แก่ อุปกรณ์อิเล็กทรอนิกส์ โรงน้ำแข็ง และเคมีภัณฑ์และยางสังเคราะห์ ซึ่งขยายตัวในอัตราร้อยละ 4.74 4.42 และ 3.91 ตามลำดับ

2558	ม.ค.	ก.พ.	มี.ค.	เม.ย.	พ.ค.	มิ.ย.	ก.ค.	ส.ค.	ก.ย.	ต.ค.	พ.ย.	ธ.ค.	สะสม 9 เดือน
หน่วยจำหน่าย 4 กลุ่มรายเดือน (ล้านบาท)													
บ้านอยู่อาศัย	790.55	902.80	1,074.47	1,157.89	1,280.20	1,239.77	1,149.43	1,149.99	1,096.50				9,841.60
ธุรกิจ	1,424.29	1,469.08	1,693.90	1,655.19	1,811.24	1,758.19	1,748.63	1,725.89	1,696.92				14,983.33
อุตสาหกรรม	1,101.69	1,103.97	1,240.14	1,062.49	1,248.94	1,215.84	1,223.16	1,172.55	1,178.11				10,546.89
ราชการและองค์กรฯ	152.96	165.37	190.61	181.24	200.23	201.86	205.40	197.81	202.83				1,698.31
รวม	3,469.49	3,641.22	4,199.12	4,056.81	4,540.61	4,415.66	4,326.62	4,246.24	4,174.36				37,070.13
GR หน่วยจำหน่าย 4 กลุ่มรายเดือน (%)													
บ้านอยู่อาศัย	9.15	8.19	4.99	-2.10	0.50%	4.27	5.68	8.47	5.19				4.50
ธุรกิจ	6.91	6.68	4.31	1.24	2.95%	4.36	5.06	4.40	3.86				4.31
อุตสาหกรรม	0.72	0.56	-2.13	-2.20	-1.81%	-1.88	-0.30	-3.51	-3.21				-1.57
ราชการและองค์กรฯ	6.67	9.11	5.95	4.20	3.64%	1.88	8.11	0.54	1.90				4.45
รวม	5.34	5.21	2.56	-0.52	0.94	2.43	3.79	2.93	2.00				2.62



● หน่วยจำหน่ายจำแนกตามประเภทอัตราค่าไฟฟ้าประจำเดือน ก.ย. 58 ของผู้ใช้ไฟฟ้าประเภทบ้านอยู่อาศัย กิจกรรมขนาดเล็ก กิจกรรมขนาดกลาง กิจกรรมขนาดใหญ่ กิจกรรมเฉพาะอย่าง องค์กรที่ไม่แสวงหากำไร และไฟฟ้าชั่วคราว มีค่า 1,040.53 658.94 753.94 1,504.39 172.68 9.42 และ 34.46 ล้านบาท ตามลำดับ เมื่อเปรียบเทียบกับเดือนเดียวกันของปีที่แล้วพบว่า หน่วยจำหน่ายมีการขยายตัวเกือบทุกประเภท อัตราค่าไฟฟ้า โดยประเภทที่มีอัตราการขยายตัวสูงสุด 3 อันดับ ได้แก่ องค์กรที่ไม่แสวงหากำไร บ้านอยู่อาศัย และกิจกรรมขนาดเล็ก ในอัตราร้อยละ 17.90 5.43 และ 4.00 ตามลำดับ สำหรับหน่วยจำหน่ายสะสมจำแนกตามประเภทอัตราค่าไฟฟ้าในช่วง ม.ค. – ก.ย. ประจำปี 58 ผู้ใช้ไฟฟ้าประเภทบ้านอยู่อาศัย กิจกรรมขนาดเล็ก กิจกรรมขนาดกลาง กิจกรรมขนาดใหญ่ กิจกรรมเฉพาะอย่าง องค์กรที่ไม่แสวงหากำไร และไฟฟ้าชั่วคราว มีค่า 9,336.74 5,804.51 6,704.73 13,235.84 1,601.12 79.88 และ 307.35 ล้านบาท ตามลำดับ เมื่อเปรียบเทียบกับช่วงเวลาเดียวกันของปีที่แล้วพบว่า หน่วยจำหน่ายสะสมมีการขยายตัวทุกประเภท สำหรับประเภทที่มีอัตราการขยายตัวสูงสุด 3 อันดับ ได้แก่ องค์กรที่ไม่แสวงหากำไร กิจกรรมเฉพาะอย่าง และบ้านอยู่อาศัย ในอัตราร้อยละ 10.33 5.99 และ 4.71 ตามลำดับ

2558	ม.ค.	ก.พ.	มี.ค.	เม.ย.	พ.ค.	มิ.ย.	ก.ค.	ส.ค.	ก.ย.	ต.ค.	พ.ย.	ธ.ค.	สะสม 9 เดือน
หน่วยจำหน่ายจำแนกตามประเภทอัตราค่าไฟฟ้า (ล้านบาท)													
RES	745.82	853.60	1,017.89	1,100.93	1,216.77	1,178.43	1,091.08	1,091.65	1,040.53				9,336.70
SGS	522.68	570.18	639.36	645.17	713.31	702.89	679.05	672.93	658.94				5,804.51
MGS	646.22	673.85	775.10	702.60	812.36	784.33	796.79	759.54	753.94				6,704.73
LGS	1,368.14	1,351.88	1,538.34	1,382.69	1,551.41	1,519.24	1,528.02	1,491.73	1,504.39				13,235.84
SPC	150.13	153.41	188.05	180.69	200.07	185.04	186.42	184.63	172.68				1,601.12
NPO	6.79	7.24	5.69	11.79	10.07	9.42	9.93	9.53	9.42				79.88
TEMP	29.71	31.06	34.69	32.94	36.62	36.31	35.33	36.23	34.46				307.35
รวม	3,469.49	3,641.22	4,199.12	4,056.81	4,540.61	4,415.66	4,326.62	4,246.24	4,174.36				37,070.13
Growth หน่วยจำหน่ายจำแนกตามประเภทอัตราค่าไฟฟ้า (%)													
RES	9.39	8.42	5.22	-1.95	0.62	4.51	5.88	8.77	5.43				4.71
SGS	6.45	6.41	2.88	-1.42	0.14	2.96	5.26	4.60	4.00				3.29
MGS	4.94	5.42	2.72	1.78	2.97	2.23	4.87	1.80	0.23				2.93
LGS	2.31	2.17	0.34	-0.52	0.02	0.21	0.95	-1.23	-0.05				0.42
SPC	13.42	10.76	6.99	0.52	5.39	7.10	6.31	4.88	1.45				5.99
NPO	7.78	8.37	-27.88	43.96	4.79	7.78	16.55	12.51	17.90				10.33
TEMP	1.61	2.51	1.97	1.20	-1.59	1.51	-1.51	-3.21	-5.51				-0.49
รวม	5.34	5.21	2.56	-0.52	0.94	2.43	3.79	2.93	2.00				2.62

● หน่วยไฟฟ้าสาธารณะประจำเดือน ก.ย. 58 เท่ากับ 36.19 ล้านบาท คิดเป็นสัดส่วนร้อยละ 3.48 ของหน่วยจำหน่ายประเภทบ้านอยู่อาศัย เมื่อเปรียบเทียบกับเดือนเดียวกันของปีที่แล้ว⁸ พบว่าหน่วยไฟฟ้าสาธารณะ เพิ่มขึ้นร้อยละ 5.91 สำหรับหน่วยไฟฟ้าสาธารณะสะสม 9 เดือน (ม.ค. – ก.ย. 58) เท่ากับ 325.19 ล้านบาท คิดเป็นสัดส่วนร้อยละ 3.48 ของหน่วยจำหน่ายประเภทบ้านอยู่อาศัย เมื่อเปรียบเทียบกับเดือนเดียวกันของปีที่แล้วพบว่าหน่วยไฟฟ้าสาธารณะสะสมเพิ่มขึ้นร้อยละ 6.92

ไฟฟ้าสาธารณะ รายเดือน (Gwh)													
	ม.ค.	ก.พ.	มี.ค.	เม.ย.	พ.ค.	มิ.ย.	ก.ค.	ส.ค.	ก.ย.	ต.ค.	พ.ย.	ธ.ค.	สะสม 9 เดือน
2557	33.68	30.89	34.22	33.19	34.31	33.69	34.97	35.03	34.17	35.49	34.47	35.70	304.15
2558	30.20	27.53	48.52	35.67	36.88	35.80	37.11	37.29	36.19				325.19
สัดส่วนไฟฟ้าสาธารณะต่อหน่วยบ้านอยู่อาศัย รายเดือน (%)													
2557	4.94	3.92	3.54	2.96	2.84	2.99	3.39	3.49	3.46	3.68	3.55	4.24	3.40
2558	4.05	3.22	4.77	3.24	3.03	3.04	3.40	3.42	3.48				3.48

⁸ กฟน. มีการปรับปรุงหน่วยไฟฟ้าสาธารณะในปี 57 ย้อนหลังเพิ่มขึ้น 65.33 ล้านบาท ซึ่งเกิดจากไฟฟ้าสาธารณะที่ได้ทำการทยอยบรรจบไฟแล้ว แต่ยังไม่ครบ

● อัตราสูญเสียประจำเดือน ก.ย. 58 เท่ากับร้อยละ 2.67 อยู่ในระดับต่ำกว่าเดือนเดียวกันของปีที่แล้ว⁹ ซึ่งอยู่ที่ระดับร้อยละ 3.17 สำหรับอัตราหน่วยสูญเสียสะสมระหว่างเดือน ม.ค. – ก.ย. 58 เท่ากับร้อยละ 3.58 อยู่ในระดับต่ำกว่าช่วงเวลาเดียวกันของปีที่แล้ว ซึ่งอัตราหน่วยสูญเสียสะสมเท่ากับร้อยละ 3.70

Loss รายเดือน (%)												
	ม.ค.	ก.พ.	มี.ค.	เม.ย.	พ.ค.	มิ.ย.	ก.ค.	ส.ค.	ก.ย.	ต.ค.	พ.ย.	ธ.ค.
2557	3.16	3.10	6.48	4.17	3.92	1.99	4.22	2.81	3.17	3.38	2.81	2.58
2558	3.25	1.99	5.61	3.19	4.61	2.35	4.40	3.71	2.67			
Loss สะสม (%)												
2557	3.16	3.13	4.42	4.35	4.25	3.85	3.91	3.77	3.70	3.67	3.59	3.51
2558	3.25	2.61	3.75	3.60	3.83	3.57	3.69	3.69	3.58			

● จำนวนผู้ใช้ไฟฟ้าประจำเดือน ก.ย. 58 เท่ากับ 3,494,279 ราย เพิ่มขึ้นในอัตราร้อยละ 3.72 เมื่อเปรียบเทียบกับเดือนเดียวกันของปีก่อนหน้า

จำนวนผู้ใช้ไฟฟ้า เฉพาะประเภท 1 - 8 (ราย)												
	ม.ค.	ก.พ.	มี.ค.	เม.ย.	พ.ค.	มิ.ย.	ก.ค.	ส.ค.	ก.ย.	ต.ค.	พ.ย.	ธ.ค.
2557	3,301,833	3,310,947	3,320,235	3,325,704	3,335,757	3,342,203	3,352,719	3,362,220	3,369,049	3,379,621	3,388,434	3,395,367
2558	3,407,130	3,415,015	3,425,355	3,432,115	3,439,225	3,449,821	3,464,297	3,477,296	3,494,279			
Growth จำนวนผู้ใช้ไฟฟ้า เฉพาะประเภท 1 - 8 เปรียบเทียบกับเดือนเดียวกันปีก่อนหน้า (%)												
2557	3.11	3.09	3.17	3.26	3.28	3.18	3.24	3.15	3.00	2.99	3.01	3.03
2558	3.19	3.14	3.17	3.20	3.10	3.22	3.33	3.42	3.72			

2.3 ราคาขายปลีก และราคาซื้อเฉลี่ยประจำเดือนกันยายน 2558

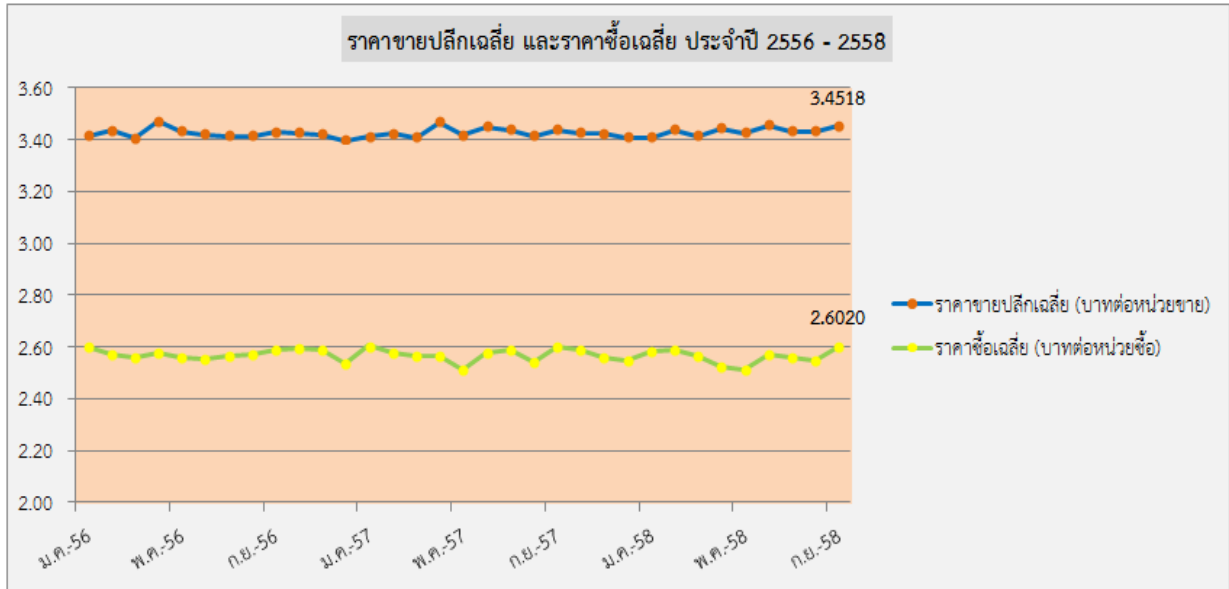
● ราคาขายปลีกเฉลี่ย ประจำเดือน ก.ย. 58 เท่ากับ 3.4518 บาทต่อหน่วยขาย เพิ่มขึ้นจากช่วงเวลาเดียวกันของปีที่แล้ว เท่ากับ 0.0133 บาทต่อหน่วยขาย โดยผู้ใช้ไฟฟ้าเกือบทุกประเภทมีราคาขายปลีกเฉลี่ยเพิ่มสูงขึ้น ยกเว้นกิจการขนาดเล็ก

ราคาขายปลีกเฉลี่ยสะสม 9 เดือน (ม.ค. – ก.ย. 58) เท่ากับ 3.4331 บาทต่อหน่วยขาย เพิ่มขึ้น 0.0041 บาทต่อหน่วยขาย โดยผู้ใช้ไฟฟ้าประเภทที่ราคาขายปลีกเฉลี่ยเพิ่มสูงขึ้น ได้แก่ บ้านอยู่อาศัย และกิจการขนาดใหญ่

● ราคาซื้อเฉลี่ย ประจำเดือน ก.ย. 58 เท่ากับ 2.6020 บาทต่อหน่วยซื้อ (โครงสร้างอัตราค่าไฟฟ้าใหม่ ตั้งแต่เดือน มิ.ย. 2555 ซึ่งไม่รวมส่วนปรับลดอัตราขายส่งอันเนื่องจากการชดเชยรายได้ของ กฟผ. ที่ 2.19 สตางค์ต่อหน่วยซื้อ) เพิ่มขึ้นจากเดือนเดียวกันของปีที่แล้ว เท่ากับ 0.0005 บาทต่อหน่วยซื้อ สอดคล้องกับสัดส่วนการซื้อไฟฟ้า ณ ระดับแรงดัน 230 เควีที่ลดลง

ราคาซื้อเฉลี่ยสะสม 9 เดือน (ม.ค. – ก.ย. 58) เท่ากับ 2.5603 บาทต่อหน่วยซื้อ ลดลงจากช่วงเวลาเดียวกันของปีที่แล้ว 0.0074 บาทต่อหน่วยซื้อ สัดส่วนการซื้อไฟฟ้า กฟผ. สะสม ในช่วง On Peak ที่ลดลงเมื่อเปรียบเทียบกับช่วงเวลาเดียวกันของปีที่แล้ว สาเหตุสำคัญประการหนึ่งเป็นเพราะจำนวนวันทำการสะสมที่คิดค่าไฟฟ้าแบบ On Peak ในช่วง 8 เดือนแรกของปี 58 น้อยกว่าช่วงเวลาเดียวกันของปีที่แล้ว

⁹ กฟผ. มีการปรับปรุงข้อมูลอัตราสูญเสียในปี 57 ย้อนหลังซึ่งเป็นผลมาจากการปรับปรุงข้อมูลไฟสาธารณะเพิ่มขึ้น 65.33 ล้านหน่วย ซึ่งเกิดจากไฟสาธารณะที่ได้ทำการทยอยบรรจบไฟแล้ว แต่ยังไม่บันทึกบัญชีไม่ครบ



ราคาขายปลีก และราคาซื้อ		ม.ค.	ก.พ.	มี.ค.	เม.ย.	พ.ค.	มิ.ย.	ก.ค.	ส.ค.	ก.ย.	ต.ค.	พ.ย.	ธ.ค.
ราคาขายปลีกเฉลี่ย	(บาท/หน่วยขาย)	3.4083	3.4387	3.4140	3.4438	3.4239	3.4545	3.4304	3.4289	3.4518			
ผลต่างเมื่อเทียบกับปีก่อน	(บาท/หน่วยขาย)	-0.0024	0.0166	0.0081	-0.0218	0.0072	0.0069	-0.0065	0.0166	0.0133			
ราคาซื้อเฉลี่ย*	(บาท/หน่วยซื้อ)	2.5834	2.5916	2.5626	2.5225	2.5126	2.5727	2.5615	2.5460	2.6020			
ผลต่างเมื่อเทียบกับปีก่อน	(บาท/หน่วยซื้อ)	-0.0204	0.0173	-0.0035	-0.0404	0.0021	-0.0019	-0.0250	0.0028	0.0005			
อัตราหน่วยสูญเสีย	(ร้อยละ)	3.25%	1.99%	5.61%	3.19%	4.61%	2.35%	4.40%	3.71%	2.67%			
ผลต่างเมื่อเทียบกับปีก่อน	(ร้อยละ)	0.09%	-1.12%	-0.86%	-0.98%	0.69%	0.36%	0.18%	0.90%	-0.50%			
จำนวนวันหยุด Off Peak	(วัน)	10	8	10	12	12	9	10	11	8			
ผลต่างเมื่อเทียบกับปีก่อน	(วัน)	1	-1	0	2	0	0	1	0	0			

หมายเหตุ: *ราคาซื้อเฉลี่ยต่อหน่วยซื้อ คำนวณจาก ต้นทุนค่าซื้อไฟฟ้า กฟผ.(ไม่รวมส่วนปรับลดอัตราขายส่งเนื่องจากการชดเชยรายได้ของ กฟผ. ที่ 0.0219 บาทต่อหน่วยซื้อ) และ VSPP โดยไม่รวม Ft ขายส่ง และ Adder คัดเฉลี่ยต่อหน่วยซื้อทั้งหมด (รวมหน่วยซื้อ กฟผ. และ VSPP)

3. สรุปสถานการณ์เศรษฐกิจประจำเดือนกันยายน 2558

● **การบริโภคภาคเอกชน ก.ย. 58** ขยายตัวเมื่อเปรียบเทียบกับเดือนเดียวกันของปีที่แล้วเล็กน้อย โดยเป็นการขยายตัวของการบริโภคภาคเอกชนเฉพาะกลุ่มสินค้าไม่คงทน และด้านการบริการ ในขณะที่การบริโภคสินค้าคงทน และสินค้าคงทนหดตัวเมื่อเปรียบเทียบกับเดือนเดียวกันของปีที่แล้ว ปัจจัยที่ทำให้การบริโภคภาคเอกชนยังคงอยู่ในระดับต่ำมาจากประชาชนมีความกังวลต่อสถานการณ์ทางเศรษฐกิจปัจจุบัน สถาบันการเงินระมัดระวังในการปล่อยสินเชื่อ อีกทั้งกำลังซื้อของประชาชนยังลดลงเนื่องจากรายได้ภาคเกษตรที่ลดลง (จากปัญหาภัยแล้ง และราคาผลผลิตทางการเกษตรที่ตกต่ำ) ในขณะที่ค่าจ้างนอกภาคเกษตรไม่มีการขยายตัวได้เต็มที่นัก ดัชนีความเชื่อมั่นผู้บริโภคมีแนวโน้มลดลงจากเดือนก่อนหน้า

● **การลงทุนภาคเอกชน ก.ย. 58** ขยายตัวเมื่อเปรียบเทียบกับเดือนเดียวกันของปีที่แล้ว และปรับตัวดีขึ้นจากเดือนก่อนหน้า ตามการลงทุนในกลุ่มเครื่องจักรและอุปกรณ์โดยเฉพาะกลุ่มเครื่องจักรและอุปกรณ์ที่มาจากภายในประเทศเป็นสำคัญ สำหรับการลงทุนในหมวดก่อสร้าง และยอดจำหน่ายรถยนต์เชิงพาณิชย์ยังไม่มี การขยายตัว ปัจจัยที่ทำให้การลงทุนภาคเอกชนยังคงอยู่ในระดับต่ำ เนื่องจากอุปสงค์ต่อสินค้าทั้งจากภายในและต่างประเทศยังอยู่ในระดับต่ำ การลงทุนจึงเป็นเพียงเพื่อทดแทนเครื่องจักรเก่าเพื่อเพิ่มประสิทธิภาพการผลิต สถาบันการเงินระมัดระวังในการปล่อยสินเชื่อโดยเฉพาะกลุ่ม SME และภาวะในตลาดอสังหาริมทรัพย์ที่ชะลอตัว ทั้งในส่วนของอุปสงค์ต่อที่อยู่อาศัยทั้งในส่วนของที่อยู่อาศัยในแนวราบ และอาคารชุด

● **การส่งออก ก.ย. 58** มีมูลค่าหดตัวเมื่อเปรียบเทียบกับเดือนเดียวกันของปีที่แล้ว โดยเป็นการลดลงของการส่งออกทั้งสินค้ากลุ่มเกษตร ประมง และสินค้าอุตสาหกรรม โดยการส่งออกสินค้ากลุ่มประมงมีอัตราการหดตัวสูงสุด ในขณะที่การส่งออกสินค้าอุตสาหกรรมมีอัตราการหดตัวต่ำสุด และปรับตัวดีขึ้นจากเดือนก่อนหน้า ปัจจัยหลักที่ทำให้มูลค่าการส่งออกในเดือน ก.ย. 58 หดตัว มาจากการชะลอตัวเศรษฐกิจของประเทศคู่ค้าสำคัญของประเทศไทยโดยเฉพาะประเทศในภูมิภาคอาเซียนและจีน ราคาน้ำมันที่อยู่ในระดับต่ำทำให้มูลค่าสินค้าที่อ้างอิงกับราคาน้ำมันลดลง และข้อจำกัดทางเทคโนโลยีในการผลิตสินค้าอุตสาหกรรมบางชนิด สำหรับมูลค่าการส่งออกของไทยไปยังประเทศคู่ค้าหลักที่หดตัวสูงสุด 3 อันดับ ได้แก่ มาเลเซีย สหภาพยุโรป และญี่ปุ่น สำหรับสินค้าอุตสาหกรรมหลักที่การส่งออกในเดือน ก.ย. 58 ที่หดตัวสูงสุด 3 อันดับ ได้แก่ สินค้ากลุ่มเคมีภัณฑ์และปิโตรเคมี เสื้อผ้าและเครื่องนุ่งห่ม และเหล็กและโลหะพื้นฐาน ตามลำดับ ในขณะที่สินค้าอุตสาหกรรมหลักที่การส่งออกในเดือน ก.ย. 58 ที่ขยายตัว ได้แก่ อุปกรณ์มาตรวัด ยานยนต์ และอิเล็กทรอนิกส์กลุ่ม IC ตามลำดับ

● **การผลิตภาคอุตสาหกรรม ก.ย. 58** การผลิตภาคอุตสาหกรรมโดยรวมยังคงหดตัวเมื่อเปรียบเทียบกับเดือนเดียวกันของปีที่แล้ว โดยมีปัจจัยสำคัญมาจากอุปสงค์ภายใน และภายนอกประเทศที่ยังไม่ฟื้นตัวเต็มที่ ทั้งนี้หากเปรียบเทียบกับเดือนก่อนหน้าพบว่าการผลิตภาคอุตสาหกรรมปรับตัวลดลง เนื่องจากภาวะการผลิตของอุตสาหกรรมที่มีการเร่งผลิตไปในช่วงเวลาก่อนหน้า (เช่น ยานยนต์ เป็นต้น) เริ่มเข้าสู่ภาวะ ดัชนีการผลิตสินค้ากลุ่มอุตสาหกรรมหลักที่มีอัตราการหดตัวเมื่อเปรียบเทียบกับเดือนเดียวกันของปีที่แล้วสูงสุด 3 อันดับ ได้แก่ เสื้อผ้า อิเล็กทรอนิกส์กลุ่ม HDD และ เครื่องนุ่งห่ม ตามลำดับ ในขณะที่กลุ่มอุตสาหกรรมหลักที่มีอัตราการขยายตัวสูงสุด 3 อันดับ ได้แก่ ปิโตรเลียม ยานยนต์ และเครื่องใช้ไฟฟ้า ตามลำดับ

● **ภาคการท่องเที่ยว ก.ย.58** จำนวนนักท่องเที่ยวขยายตัวเมื่อเปรียบเทียบกับเดือนเดียวกัน ทั้งนี้ อัตราการขยายตัวลดลงจากเดือนก่อนหน้าเนื่องจากภาวะการท่องเที่ยวยังคงได้รับผลกระทบจากเหตุระเบิดในกรุงเทพฯ เมื่อวันที่ 17 – 18 สิงหาคม 2558 โดยส่วนใหญ่เป็นการลดลงของนักท่องเที่ยวจากประเทศจีน นอกจากนี้ประเทศในภูมิภาคเอเชียประเทศอื่น โดยเฉพาะประเทศเกาหลีใต้ มีการออกมาตรการกระตุ้นภาคการท่องเที่ยว จึงเป็นอีกปัจจัยหนึ่งที่ทำให้นักท่องเที่ยวที่มายังประเทศไทยลดลง

สถิติด้านการซื้อไฟฟ้า การจำหน่ายไฟฟ้า และจำนวนผู้ใช้ไฟฟ้าของ กฟน. ประจำปี ตั้งแต่ปี 2554 - ปัจจุบัน

	การซื้อไฟฟ้า ของ กฟน.								อัตราการเปลี่ยนแปลงเมื่อเปรียบเทียบกับช่วงเวลาเดียวกันปีที่ผ่านมา (ร้อยละ)							
					2557		2558						2557		2558	
	2554	2555	2556	2557	ก.ย.	สะสม 9 เดือน	ก.ย.	สะสม 9 เดือน	2554	2555	2556	2557	ก.ย.	สะสม 9 เดือน	ก.ย.	สะสม 9 เดือน
หน่วยซื้อไฟฟ้ารวม (ล้านหน่วย)	45,774.21	49,997.46	49,626.58	50,060.23	4,264.77	37,853.38	4,329.10	38,812.69	-1.86%	9.23%	-0.74%	0.87%	4.99%	-0.53%	1.51%	2.53%
หน่วยซื้อไฟฟ้า กฟน. (ล้านหน่วย)	45,766.90	49,991.63	49,623.63	50,043.55	4,263.10	37,844.76	4,323.64	38,783.86	-1.86%	9.23%	-0.74%	0.85%	4.96%	-0.54%	1.42%	2.48%
- 230 เควี	4,808.98	5,830.91	6,172.78	6,488.62	553.81	4,853.66	531.65	4,937.33	-10.55%	21.25%	5.86%	5.12%	9.63%	3.12%	-4.00%	1.72%
- 69 และ 115 เควี	40,957.83	44,160.58	43,450.70	43,554.75	3,709.27	32,990.97	3,791.97	33,846.39	-0.73%	7.82%	-1.61%	0.24%	4.30%	-1.06%	2.23%	2.59%
- Station Services	0.09	0.14	0.15	0.18	0.02	0.13	0.02	0.14	-10.00%	55.56%	7.14%	17.79%	32.02%	15.05%	2.42%	3.81%
หน่วยซื้อ VSPF และ โครงการ Solar Roof Top (ล้านหน่วย)	7.31	5.83	2.95	16.68	1.67	8.62	5.46	28.83	31.24%	-20.25%	-49.40%	465.42%	370.35%	336.78%	226.27%	234.56%
สัดส่วนหน่วยซื้อ กฟน. 230 เควี (ร้อยละ)	10.51%	11.66%	12.44%	12.97%	12.99%	12.83%	12.30%	12.73%	-1.02%	1.16%	0.78%	0.53%	3.71%	0.46%	-0.69%	-0.09%
สัดส่วนหน่วยซื้อ กฟน. On Peak (ร้อยละ)	44.66%	44.08%	44.24%	43.93%	46.81%	43.95%	46.74%	43.30%	0.21%	-0.58%	0.16%	-0.31%	1.28%	-0.24%	-0.07%	-0.64%
ค่าความต้องการพลังไฟฟ้าสูงสุด (เมกะวัตต์)	7,857.75	8,382.83	8,589.96	8,668.98	7,986.92	8,668.98	8,210.31	8,755.98	-2.71%	6.68%	2.47%	0.92%	4.70%	0.92%	2.80%	1.00%
ค่าตัวประกอบกำลังไฟฟ้า (ร้อยละ)	66.50%	67.90%	65.95%	65.92%	74.16%		73.23%		0.58%	1.40%	-1.95%	-0.03%	0.21%	n/a	-0.93%	n/a

	การจำหน่ายไฟฟ้าของ กฟน.								อัตราการเปลี่ยนแปลงเมื่อเปรียบเทียบกับช่วงเวลาเดียวกันปีที่ผ่านมา (ร้อยละ)							
					2557		2558						2557		2558	
	2554	2555	2556	2557	ก.ย.	สะสม 9 เดือน	ก.ย.	สะสม 9 เดือน	2554	2555	2556	2557	ก.ย.	สะสม 9 เดือน	ก.ย.	สะสม 9 เดือน
หน่วยจำหน่ายไฟฟ้ารวม (ล้านหน่วย)	43,847.75	47,885.17	47,617.89	47,856.41	4,092.56	36,122.71	4,174.36	37,070.13	-1.94%	9.21%	-0.56%	0.50%	4.56%	-0.91%	2.00%	2.62%
- จำนวนตามประเภทอัตราค่าไฟฟ้า																
ประเภทบ้านอยู่อาศัย	10,124.80	11,398.92	11,420.40	11,694.75	986.90	8,917.07	1,040.53	9,336.70	-5.49%	12.58%	0.19%	2.40%	7.93%	0.62%	5.43%	4.71%
ประเภทกิจการขนาดเล็ก	6,644.43	7,210.42	7,386.65	7,428.80	633.60	5,619.82	658.94	5,804.51	-2.71%	8.52%	2.44%	0.57%	3.71%	-0.82%	4.00%	3.29%
ประเภทกิจการขนาดกลาง	7,494.56	8,132.84	8,638.93	8,668.96	752.22	6,514.13	753.94	6,704.73	-2.47%	8.52%	6.22%	0.35%	4.05%	-1.21%	0.23%	2.93%
ประเภทกิจการขนาดใหญ่	16,468.94	17,807.83	17,679.73	17,538.91	1,505.17	13,179.83	1,504.39	13,235.84	0.88%	8.13%	-0.72%	-0.80%	3.07%	-1.83%	-0.05%	0.42%
ประเภทกิจการเฉพาะอย่าง	1,779.70	1,984.38	2,001.67	2,014.66	170.21	1,510.59	172.68	1,601.12	-1.27%	11.50%	0.87%	0.65%	4.68%	-1.71%	1.45%	5.99%
ประเภทการค้าที่ไม่แสวงหากำไร	1,293.24	1,049.10	94.75	96.13	7.99	72.40	9.42	79.88	-4.76%	-18.88%	-90.97%	1.46%	4.58%	-0.59%	17.90%	10.33%
ประเภทไฟชั่วคราว	42.08	301.68	395.76	414.20	36.47	308.87	34.46	307.35	n/a	616.92%	31.19%	4.66%	3.40%	4.54%	-5.51%	-0.49%
- จำนวนตาม 4 กลุ่มทางเศรษฐกิจหลัก																
กลุ่มบ้านอยู่อาศัย	10,762.26	12,087.10	12,090.50	12,352.21	1,042.43	9,417.86	1,096.50	9,841.60	-5.57%	12.31%	0.03%	2.16%	7.63%	0.39%	5.19%	4.50%
กลุ่มธุรกิจ	16,786.42	18,547.19	18,832.04	19,107.70	1,633.92	14,363.55	1,696.92	14,983.33	0.77%	10.49%	1.54%	1.46%	4.61%	0.20%	3.86%	4.31%
กลุ่มอุตสาหกรรม	14,203.34	14,994.68	14,505.91	14,233.88	1,217.17	10,171.40	1,178.11	10,546.89	-1.76%	5.57%	-3.26%	-1.88%	1.46%	-3.07%	-3.21%	-1.57%
กลุ่มราชการและองค์ไม่แสวงหากำไร	2,095.73	2,256.20	2,189.44	2,162.62	199.04	1,625.90	202.83	1,698.31	-4.82%	7.66%	-2.96%	-1.22%	8.19%	-3.46%	1.90%	4.45%
- จำนวนตามการให้สิทธิลดวงเขต																
คลองเตย	3,781.81	4,479.15	4,481.65	4,415.42	377.50	3,317.12	382.83	3,420.91	2.01%	18.44%	0.06%	-1.48%	4.09%	-2.94%	1.41%	3.13%
ธนบุรี	1,473.88	1,767.26	1,791.51	1,821.39	159.60	1,388.50	159.01	1,424.90	-6.58%	19.91%	1.37%	1.67%	8.94%	0.65%	-0.37%	2.62%
นนทบุรี	2,866.62	3,151.13	3,155.74	3,186.15	270.45	2,400.41	281.40	2,509.31	-3.42%	9.92%	0.15%	0.96%	4.18%	-1.05%	4.05%	4.54%
บางกะปิ	3,242.66	2,676.49	2,675.84	2,708.38	227.05	2,049.14	240.69	2,136.60	-2.26%	-17.46%	-0.02%	1.22%	2.02%	-0.20%	6.01%	4.27%
บางขุนเทียน	2,271.37	2,470.40	2,421.37	2,410.42	205.14	1,828.70	207.40	1,857.39	-4.26%	8.76%	-1.98%	-0.45%	3.59%	-1.85%	1.10%	1.57%
บางเขน	2,517.43	2,837.80	2,841.31	2,865.97	246.37	2,172.87	251.51	2,217.21	-7.03%	12.73%	0.12%	0.87%	7.75%	-0.27%	2.09%	2.04%
บางบัวทอง	1,294.02	1,402.17	1,442.77	1,514.79	131.32	1,145.37	134.18	1,196.54	-3.33%	8.36%	2.90%	4.99%	10.48%	3.61%	2.18%	4.47%
บางพลี	3,463.98	4,350.21	4,341.73	4,427.46	383.11	3,311.31	392.68	3,483.88	2.94%	25.58%	-0.19%	1.97%	5.85%	0.34%	2.50%	5.21%
บางใหญ่	1,184.07	1,340.47	1,350.47	1,390.93	118.40	1,055.26	129.25	1,123.90	-7.00%	13.21%	0.75%	3.00%	7.91%	1.18%	9.16%	6.50%
ประเวศ	2,013.61	2,330.75	2,350.19	2,400.67	205.27	1,810.90	208.91	1,855.70	1.60%	15.75%	0.83%	2.15%	5.13%	1.03%	1.77%	2.47%
มีนบุรี	1,491.12	1,654.96	1,658.59	1,691.70	142.49	1,278.34	150.53	1,337.95	-0.56%	10.99%	0.22%	2.00%	4.26%	0.60%	5.64%	4.66%
ยานนาวา	1,757.60	1,872.27	1,846.96	1,837.57	156.33	1,389.14	159.44	1,427.46	-2.70%	6.52%	-1.35%	-0.51%	4.81%	-2.15%	1.99%	2.76%
ราษฎร์บูรณะ	3,887.15	4,064.91	3,932.89	3,849.48	332.45	2,914.12	321.01	2,869.28	-1.96%	4.57%	-3.25%	-2.12%	1.60%	-3.39%	-3.44%	-1.54%
สาทรระบับ	1,782.98	1,823.82	1,841.70	1,875.44	157.85	1,408.75	169.95	1,500.34	-1.27%	2.29%	0.98%	1.83%	3.91%	-0.02%	7.67%	6.50%
ลาดพร้าว	1,608.55	1,763.33	1,760.08	1,765.77	148.33	1,338.98	153.77	1,377.99	-3.56%	9.62%	-0.18%	0.32%	4.36%	-1.31%	3.67%	2.91%
วัดเขยิบ	1,072.25	1,131.40	1,105.69	1,077.97	92.63	817.62	91.48	835.71	-3.91%	5.52%	-2.27%	-2.51%	3.43%	-4.26%	-1.24%	2.21%
สมุทรปราการ	4,891.54	5,235.57	5,158.43	5,153.44	443.59	3,876.67	437.79	3,807.82	-0.68%	7.03%	-1.47%	-0.10%	2.88%	-0.84%	-1.31%	-1.78%
สามเสน	3,247.11	3,533.08	3,460.97	3,463.46	294.68	2,619.51	302.53	2,687.24	-2.16%	8.81%	-2.04%	0.07%	4.30%	-1.48%	2.66%	2.59%
โกลาธารณะ (ล้านหน่วย)	318.96	325.53	332.87	409.81	34.17	304.15	36.19	325.19	2.00%	2.06%	2.25%	23.11%	24.16%	22.51%	5.91%	6.92%
- สัดส่วนโกลาธารณะต่อหน่วยประเภทบ้านอยู่อาศัย (ร้อยละ)	3.15%	2.86%	2.91%	3.50%	3.46%	3.41%	3.48%	3.48%	0.23%	-0.29%	0.06%	0.59%	0.45%	0.61%	0.02%	0.07%
ไฟฟ้าการ (ล้านหน่วย)	30.60	33.29	33.32	35.27	2.96	26.38	3.14	27.77	-8.33%	8.79%	0.09%	5.85%	-1.67%	3.48%	5.98%	5.25%
อัตราสูญเสียสะสม (ร้อยละ)	3.44%	3.51%	3.31%	3.51%	3.17%	3.70%	2.67%	3.58%	0.06%	0.06%	-0.20%	0.20%	0.28%	0.21%	-0.50%	-0.12%

สถิติด้านการซื้อไฟฟ้า การจำหน่ายไฟฟ้า และจำนวนผู้ใช้ไฟฟ้าของ กฟน. ประจำปี ตั้งแต่ปี 2554 - ปัจจุบัน

	จำนวนผู้ใช้ไฟฟ้าของ กฟน.								อัตราการเปลี่ยนแปลงเมื่อเปรียบเทียบกับช่วงเวลาเดียวกันปีที่ผ่านมา (ร้อยละ)							
	2554	2555	2556	2557	2557		2558		2554	2555	2556	2557	2557		2558	
					ก.ย.	สะสม 9 เดือน	ก.ย.	สะสม 9 เดือน					ก.ย.	สะสม 9 เดือน	ก.ย.	สะสม 9 เดือน
จำนวนผู้ใช้ไฟฟ้ารวม (ราย)	3,115,695	3,194,167	3,295,382	3,395,367	3,369,049	3,369,049	3,494,279	3,494,279	2.65%	2.52%	3.17%	3.03%	3.00%	3.00%	3.72%	3.72%
- จำนวนตามประเภทอัตราค่าไฟฟ้า																
ประเภทบ้านอยู่อาศัย	2,585,233	2,659,423	2,755,418	2,848,802	2,824,619	2,824,619	2,936,832	2,936,832	2.89%	2.87%	3.61%	3.39%	3.46%	3.46%	3.97%	3.97%
ประเภทกิจการขนาดเล็ก	486,478	487,247	490,029	495,811	493,860	493,860	505,765	505,765	-0.25%	0.16%	0.57%	1.18%	0.49%	0.49%	2.41%	2.41%
ประเภทกิจการขนาดกลาง	19,084	20,931	21,511	21,929	21,810	21,810	22,117	22,117	-0.01%	9.68%	2.77%	1.94%	2.43%	2.43%	1.41%	1.41%
ประเภทกิจการขนาดใหญ่	1,968	2,075	2,130	2,165	2,154	2,154	2,200	2,200	4.51%	5.44%	2.65%	1.64%	1.84%	1.84%	2.14%	2.14%
ประเภทกิจการเฉพาะอย่าง	2,528	2,641	2,775	2,875	2,859	2,859	2,937	2,937	1.69%	4.47%	5.07%	3.60%	4.12%	4.12%	2.73%	2.73%
ประเภทองค์กรไม่แสวงหากำไร	11,322	358	316	323	324	324	324	324	-0.58%	-96.84%	-11.73%	2.22%	3.18%	3.18%	0.00%	0.00%
ประเภทไฟฟ้าชั่วคราว	9,082	21,492	23,203	23,462	23,423	23,423	24,104	24,104	n/a	136.64%	7.96%	1.12%	2.10%	2.10%	2.91%	2.91%
- จำนวนตามกลุ่มทางเศรษฐกิจ																
กลุ่มบ้านอยู่อาศัย	2,653,600	2,727,930	2,823,573	2,916,733	2,892,642	2,892,642	3,004,593	3,004,593	2.75%	2.80%	3.51%	3.30%	3.36%	3.36%	3.87%	3.87%
กลุ่มธุรกิจ	405,835	409,576	415,121	422,048	419,777	419,777	433,003	433,003	2.52%	0.92%	1.35%	1.67%	0.97%	0.97%	3.15%	3.15%
กลุ่มอุตสาหกรรม	44,816	45,382	45,530	45,714	45,685	45,685	45,859	45,859	-0.78%	1.26%	0.33%	0.40%	0.33%	0.33%	0.38%	0.38%
กลุ่มราชการและองค์กรไม่แสวงหากำไร	11,444	11,279	11,158	10,872	10,945	10,945	10,824	10,824	-0.63%	-1.44%	-1.07%	-2.56%	-2.15%	-2.15%	-1.11%	-1.11%
- จำนวนตามการไฟฟ้าในสหราชอาณาจักร																
คลองเตย	109,532	112,074	114,985	117,160	116,611	116,611	119,222	119,222	10.75%	2.32%	2.60%	1.89%	2.00%	2.00%	2.24%	2.24%
ธนบุรี	165,977	169,045	170,979	173,993	173,240	173,240	177,251	177,251	12.41%	1.85%	1.14%	1.76%	1.43%	1.43%	2.32%	2.32%
นนทบุรี	276,261	279,968	288,638	297,414	295,956	295,956	307,645	307,645	2.59%	1.34%	3.10%	3.04%	2.86%	2.86%	3.95%	3.95%
บางกะปิ	171,100	178,964	190,937	196,369	194,145	194,145	204,658	204,658	-16.99%	4.60%	6.69%	2.84%	3.60%	3.60%	5.42%	5.42%
บางขุนเทียน	204,093	207,160	211,043	216,735	215,499	215,499	224,217	224,217	2.01%	1.50%	1.87%	2.70%	2.47%	2.47%	4.05%	4.05%
บางเขน	252,069	259,066	267,404	273,822	272,291	272,291	282,309	282,309	2.66%	2.78%	3.22%	2.40%	2.31%	2.31%	3.68%	3.68%
บางบัวทอง	170,048	174,643	180,293	186,390	184,685	184,685	193,043	193,043	-4.56%	2.70%	3.24%	3.38%	3.26%	3.26%	4.53%	4.53%
บางพลี	153,253	159,129	164,825	173,286	170,647	170,647	179,340	179,340	15.20%	3.83%	3.58%	5.13%	4.31%	4.31%	5.09%	5.09%
บางใหญ่	175,075	179,871	185,067	192,328	189,525	189,525	198,867	198,867	2.29%	2.74%	2.89%	3.92%	2.91%	2.91%	4.93%	4.93%
ประเวศ	162,640	168,139	179,370	190,593	187,727	187,727	201,324	201,324	17.96%	3.38%	6.68%	6.26%	6.11%	6.11%	7.24%	7.24%
มีนบุรี	184,997	190,716	197,310	203,983	202,527	202,527	208,299	208,299	3.97%	3.09%	3.46%	3.38%	3.46%	3.46%	2.85%	2.85%
ยานนาวา	134,274	136,760	140,406	142,322	142,044	142,044	148,083	148,083	0.86%	1.85%	2.67%	1.36%	1.76%	1.76%	4.25%	4.25%
ราชบุรี/ธนบุรี	204,730	210,693	217,108	225,559	223,460	223,460	230,080	230,080	3.47%	2.91%	3.04%	3.89%	3.78%	3.78%	2.96%	2.96%
ลาดกระบัง	129,006	132,677	137,515	141,857	141,244	141,244	144,590	144,590	1.14%	2.85%	3.65%	3.16%	3.31%	3.31%	2.37%	2.37%
ลาดพร้าว	168,677	170,439	172,877	175,568	174,709	174,709	177,315	177,315	1.79%	1.04%	1.43%	1.56%	1.69%	1.69%	1.49%	1.49%
วัดเขยิบ	75,929	76,201	76,504	76,636	76,625	76,625	77,484	77,484	0.21%	0.36%	0.40%	0.17%	0.20%	0.20%	1.12%	1.12%
สมุทรปราการ	175,945	182,194	185,952	191,645	189,729	189,729	195,162	195,162	2.49%	3.55%	2.06%	3.06%	2.22%	2.22%	2.86%	2.86%
สามเสน	202,089	206,428	214,169	219,707	218,385	218,385	225,390	225,390	2.21%	2.15%	3.75%	2.59%	4.27%	4.27%	3.21%	3.21%