

รายงานสถานการณ์การจำหน่ายไฟฟ้าและบทวิเคราะห์  
การไฟฟ้านครหลวง

ฉบับเดือน มกราคม ๒๕๕๗

กองอัตราค่าไฟฟ้าและพยากรณ์พลังไฟฟ้า ฝ่ายเศรษฐกิจพลังไฟฟ้า

## คำนำ

รายงานฉบับนี้จัดทำขึ้นเพื่อแสดงผลความสำเร็จของการจัดทำรายงานสถานการณ์การจำหน่ายไฟฟ้า และบทวิเคราะห์การใช้ไฟฟ้า ซึ่งเป็นข้อมูลการจำหน่ายไฟฟ้าของการไฟฟ้าฝ่ายจำหน่ายต่อภาครัฐ โดยข้อมูลดังกล่าวเป็นข้อมูลที่แสดงถึงความต้องการใช้ไฟฟ้าของผู้ใช้ไฟฟ้า ประเภทต่าง ๆ อันจะเป็นข้อมูลที่เป็นประโยชน์อย่างยิ่งในการประเมินสถานการณ์ความต้องการใช้ไฟฟ้าของประเทศ เพื่อใช้ในการกำหนดนโยบายไฟฟ้า ซึ่งจะพิจารณาความสำเร็จจากการที่การไฟฟ้าฝ่ายจำหน่ายสามารถดำเนินการตามขั้นตอนและระยะเวลาที่ฝ่ายบริหารกำหนดไว้อย่างครบถ้วน

ฝ่ายเศรษฐกิจพลังไฟฟ้า

## สารบัญ

### บทสรุปผู้บริหาร

๑.	ภาพรวมการใช้ไฟฟ้าของ กฟผ.	๑
๒.	ภาพรวมการใช้ไฟฟ้าของ กฟน.	๑
๓.	วิเคราะห์ผลกระทบทางเศรษฐกิจต่อ กฟน.	๓
๔.	ค่าพยากรณ์หน่วยจำหน่ายของ กฟน.	๓

### รายงานสถานการณ์ความต้องการไฟฟ้า

๑.	ภาพรวมการใช้ไฟฟ้าของ กฟผ.	
	ความต้องการพลังงานไฟฟ้าของ กฟผ.	๔
	ความต้องการพลังไฟฟ้าสูงสุดของ กฟผ.	๔
๒.	ภาพรวมการใช้ไฟฟ้าของ กฟน.	
	หน่วยซื้อ กฟน.	๕
	ความต้องการพลังไฟฟ้าสูงสุดของ กฟน.	๕
	หน่วยจำหน่ายของ กฟน.	๖
	หน่วยสูญเสียของ กฟน. (GWH)	๗
	จำนวนผู้ใช้ไฟฟ้าของ กฟน.	๗
	จำนวนเครื่องวัดฯของ กฟน.	๗
	รายได้จากการจำหน่ายพลังงานไฟฟ้า	๗
	ผลกระทบจากการใช้อัตรา TOU ของประเภทบ้านอยู่อาศัย และกิจการขนาดเล็ก ประจำเดือน มกราคม ๒๕๕๗	๘
	ราคาขายส่ง ราคาขายปลีก และค่า Ft	๘
	ความสัมพันธ์ระหว่าง GRP , GDP และหน่วยจำหน่ายของ กฟน.	๘
	ปัจจัยสำคัญที่ส่งผลต่อปริมาณการใช้ไฟฟ้าของ กฟน.	๙
๓.	การพยากรณ์หน่วยจำหน่าย	๑๑

## สารบัญตาราง

ตารางที่ ๑	ความต้องการพลังงานไฟฟ้าของ กฟผ. ประจำปี ๒๕๕๔ - ๒๕๕๗	๑๒
ตารางที่ ๒	ความต้องการพลังไฟฟ้าสูงสุดของ ๓ การไฟฟ้า ประจำปี ๒๕๕๔ - ๒๕๕๗	๑๓
ตารางที่ ๓	พลังงานไฟฟ้าที่ กฟน. รับซื้อจาก กฟผ. และผู้ผลิตไฟฟ้าขนาดเล็กมาก (VSPP) ประจำปี ๒๕๕๔ - ๒๕๕๗	๑๔
ตารางที่ ๔	พลังงานไฟฟ้าที่ กฟน. ซื้อทั้งหมด ประจำปี ๒๕๕๔ - ๒๕๕๗	๑๕
ตารางที่ ๕	ความต้องการพลังไฟฟ้าสูงสุดของ กฟน. ประจำปี ๒๕๕๔ - ๒๕๕๗	๑๖
ตารางที่ ๖	หน่วยจำหน่ายของ กฟน. ประจำปี ๒๕๕๔ - ๒๕๕๗	๑๗
ตารางที่ ๗	หน่วยจำหน่ายแยกตามประเภทผู้ใช้ไฟฟ้า ของ กฟน. ประจำปี ๒๕๕๔ - ๒๕๕๖	๑๘
ตารางที่ ๗.๑	หน่วยจำหน่ายแยกตามประเภทผู้ใช้ไฟฟ้า ของ กฟน. ประจำปี ๒๕๕๖ - ๒๕๕๗ เดือน ม.ค.	๑๘
ตารางที่ ๘	หน่วยจำหน่ายแยกตามการไฟฟ้านครหลวงเขต ของ กฟน. ประจำปี ๒๕๕๔ - ๒๕๕๖	๑๙
ตารางที่ ๘.๑	หน่วยจำหน่ายแยกตามการไฟฟ้านครหลวงเขต ของ กฟน. ประจำปี ๒๕๕๖ - ๒๕๕๗ เดือน ม.ค.	๑๙
ตารางที่ ๙	หน่วยจำหน่ายแยกตามระดับแรงดัน ของ กฟน. ประจำปี ๒๕๕๔ - ๒๕๕๗	๒๐
ตารางที่ ๑๐	การจำหน่ายไฟฟ้าแยกตามประเภทกิจการทางเศรษฐกิจ ของ กฟน. ประจำปี ๒๕๕๔ - ๒๕๕๗	๒๑
ตารางที่ ๑๑	ผู้ใช้ไฟฟ้าในกลุ่มธุรกิจที่มีหน่วยใช้ไฟฟ้าสูงสุด ๒๐ อันดับแรก ม.ค. ๕๗	๒๔
ตารางที่ ๑๑.๑	ผู้ใช้ไฟฟ้าในกลุ่มอุตสาหกรรมที่มีหน่วยใช้ไฟฟ้าสูงสุด ๒๐ อันดับแรก ม.ค. ๕๗	๒๔
ตารางที่ ๑๒	การจำหน่ายไฟฟ้ากลุ่มธุรกิจและอุตสาหกรรม ๑๐ กลุ่มแรก ของ กฟน. ประจำปี ๒๕๕๔ - ๒๕๕๖	๒๓
ตารางที่ ๑๒.๑	การจำหน่ายไฟฟ้ากลุ่มธุรกิจและอุตสาหกรรม ๑๐ กลุ่มแรก ของ กฟน. ประจำปี ๒๕๕๖ - ๒๕๕๗ เดือน ม.ค.	๒๓
ตารางที่ ๑๓	ค่าความสูญเสียของระบบ ของ กฟน. ประจำปี ๒๕๕๔ - ๒๕๕๗	๒๔
ตารางที่ ๑๔	จำนวนผู้ใช้ไฟฟ้าของ กฟน. ประจำปี ๒๕๕๔ - ๒๕๕๗	๒๕
ตารางที่ ๑๕	จำนวนผู้ใช้ไฟฟ้าแยกตามประเภทผู้ใช้ไฟฟ้าของ กฟน. ประจำปี ๒๕๕๔ - ๒๕๕๖	๒๖
ตารางที่ ๑๕.๑	สัดส่วนจำนวนผู้ใช้ไฟฟ้าแยกตามประเภทผู้ใช้ไฟฟ้าของ กฟน. ประจำปี ๒๕๕๖ - ๒๕๕๗ เดือน ม.ค.	๒๖
ตารางที่ ๑๖	จำนวนผู้ใช้ไฟฟ้าแยกตามการไฟฟ้านครหลวงเขต ของ กฟน. ประจำปี ๒๕๕๔ - ๒๕๕๖	๒๗
ตารางที่ ๑๖.๑	สัดส่วนจำนวนผู้ใช้ไฟฟ้าแยกตามการไฟฟ้านครหลวงเขต ของ กฟน. ประจำปี ๒๕๕๖ - ๒๕๕๗ เดือน ม.ค.	๒๗

## สารบัญตาราง

ตารางที่ ๑๗	จำนวนผู้ใช้ไฟฟ้าแยกตามระดับแรงดัน ของ กฟน.ประจำปี ๒๕๕๔ - ๒๕๕๗	๒๘
ตารางที่ ๑๘	จำนวนเครื่องวัดฯ ใหม่ ที่การไฟฟ้านครหลวงเขต ดำเนินการติดตั้งได้ ประจำปี ๒๕๕๔ - ๒๕๕๗	๒๙
ตารางที่ ๑๙	รายได้จากการจำหน่ายไฟฟ้าของ กฟน. ประจำปี ๒๕๕๔ - ๒๕๕๗	๓๐
ตารางที่ ๒๐	รายได้จากการจำหน่ายไฟฟ้าของ กฟน. แยกตามประเภทผู้ใช้ไฟฟ้า ประจำปี ๒๕๕๔ - ๒๕๕๖	๓๑
ตารางที่ ๒๐.๑	รายได้จากการจำหน่ายไฟฟ้าของ กฟน. แยกตามประเภทผู้ใช้ไฟฟ้า ประจำปี ๒๕๕๖ - ๒๕๕๗ เดือน ม.ค.	๓๑
ตารางที่ ๒๑	รายได้จากการจำหน่ายไฟฟ้าของ กฟน. แยกตามการไฟฟ้านครหลวงเขต ประจำปี ๒๕๕๔ - ๒๕๕๖	๓๒
ตารางที่ ๒๑.๑	รายได้จากการจำหน่ายไฟฟ้าของ กฟน. แยกตามการไฟฟ้านครหลวงเขต ประจำปี ๒๕๕๖ - ๒๕๕๗ เดือน ม.ค.	๓๒
ตารางที่ ๒๒	เปรียบเทียบราคาขายส่ง ขายปลีกเฉลี่ย ม.ค. ๒๕๕๗	๓๓
ตารางที่ ๒๒.๑	เปรียบเทียบปัจจัยที่มีอิทธิพลต่อราคาขายปลีกเฉลี่ย	๓๓
ตารางที่ ๒๓	ผลกระทบจากการใช้อัตรา TOU ของผู้ใช้ไฟฟ้าประเภทบ้านอยู่อาศัย และกิจการขนาดเล็ก	๓๔
ตารางที่ ๒๔	ผลิตภัณฑ์มวลรวมในประเทศ(ในกฟน.) การจำหน่ายไฟฟ้าภาพรวม และความยืดหยุ่น	๓๕
ตารางที่ ๒๕	ผลิตภัณฑ์มวลรวมในประเทศ กับการจำหน่ายของ กฟน. และ กฟผ. รายไตรมาส	๓๖

## บทสรุปผู้บริหาร

### ๑. ภาพรวมการใช้ไฟฟ้าของ กฟผ.

● ความต้องการพลังงานไฟฟ้าของ กฟผ. ในเดือน ม.ค. ๕๗ เท่ากับ ๑๒,๖๙๒.๗๗ ล้านหน่วย ลดลงจากช่วงเวลาเดียวกันของปีที่แล้ว ร้อยละ ๖.๙๖ โดยมีสัดส่วนความต้องการพลังงานไฟฟ้าอยู่ในเขตจำหน่ายของ กฟน. ร้อยละ ๒๗.๐๘ เขตจำหน่ายของ กฟภ. ร้อยละ ๖๘.๘๒ ลูกค้านำตรงของ กฟผ. ร้อยละ ๒.๐๔ และ ค่าความสูญเสียร้อยละ ๒.๐๖

ความต้องการพลังไฟฟ้าสูงสุดของ กฟผ. กฟน. กฟภ. และ ลูกค้านำตรงของ กฟผ. ในเดือน ม.ค. ๕๗ มีค่าเท่ากับ ๒๒,๔๔๘.๔๔ ๗,๐๖๐.๓๘ ๑๕,๘๒๑.๘๓ และ ๖๙๙.๑๙ เมกะวัตต์ ตามลำดับ เมื่อเปรียบเทียบกับช่วงเวลาเดียวกันของปีที่แล้ว พลังไฟฟ้าสูงสุดของ กฟผ. และ กฟน. ลดลงร้อยละ ๐.๕๓ และ ๔.๘๘ ตามลำดับ ในขณะที่ค่าความต้องการพลังไฟฟ้าสูงสุดของ กฟภ. และ ลูกค้านำตรงของ กฟผ. เพิ่มขึ้นร้อยละ ๑.๓๒ และ ๓๖.๖๑ ตามลำดับ

### ๒. ภาพรวมการใช้ไฟฟ้าของ กฟน.

#### หน่วยซื้อ(ล้านหน่วย)

● พลังงานไฟฟ้าที่ กฟน. ซื้อทั้งหมด เดือน ม.ค. ๕๗ เท่ากับ ๓,๔๓๘.๑๔ ล้านหน่วย ลดลงจากเดือนเดียวกันของปีที่แล้ว ร้อยละ ๑๒.๔๘ แบ่งเป็นพลังงานไฟฟ้าที่รับซื้อจาก กฟผ.เท่ากับ ๓,๔๓๖.๗๘ ล้านหน่วย และพลังงานไฟฟ้าที่รับซื้อจากผู้ผลิตไฟฟ้าขนาดเล็กมาก (VSPP) เท่ากับ ๑.๓๖ ล้านหน่วย

#### ความต้องการพลังไฟฟ้าสูงสุด (เมกะวัตต์)

● ความต้องการพลังไฟฟ้าสูงสุดในเดือน ม.ค. ๕๗ เท่ากับ ๗,๐๖๐.๓๘ เมกะวัตต์ ในวันที่ ๙ มี.ค. ๕๗ ลดลงจากเดือนเดียวกันปีของปีที่แล้วร้อยละ ๔.๘๘

#### หน่วยจำหน่าย (ล้านหน่วย)

● การจำหน่ายไฟฟ้าของ กฟน. เดือน ม.ค. ๕๗ เท่ากับ ๓,๒๙๓.๗๓ ล้านหน่วย ลดลงจากเดือนเดียวกันของปีก่อนหน้า ร้อยละ ๑๒.๙๔ หน่วยการจำหน่ายไฟฟ้านลดลงเกือบทุกประเภท ยกเว้น ไฟชั่วคราว ซึ่งเพิ่มขึ้นในอัตราร้อยละ ๓.๓๖ สำหรับผู้ใช้ไฟฟ้าที่มีการใช้ไฟฟ้าลดลงสูงสุด ๓ อันดับแรกได้แก่ องค์กรไม่แสวงหากำไร บ้านอยู่อาศัย และ กิจกรรมเฉพาะอย่าง สำหรับการจำหน่ายไฟฟ้าจำแนกตามการไฟฟ้านครหลวงเขต (ฟช.) ลดลงเมื่อเทียบกับเดือนเดียวกันของปีที่แล้วทุก ฟช. โดยหน่วยจำหน่ายของ ฟช.ที่ลดลงสูงสุด ๓ อันดับแรกได้แก่ เขตวัดเลียบ เขตลาดพร้าว และเขตยานนาวา

● หน่วยจำหน่ายแยกตามระดับแรงดัน เดือน ม.ค. ๕๗ ระดับแรงดันต่ำ ระดับแรงดันกลาง และระดับแรงดันสูง เท่ากับ ๑,๓๙๖.๗๑ ๑,๕๗๘.๑๖ และ ๓๑๘.๘๕ ล้านหน่วย ตามลำดับ คิดเป็นสัดส่วนร้อยละ ๔๒.๔๑ ๔๗.๙๑ และ ๙.๖๘ ตามลำดับ

## รายงานสถานการณ์ความต้องการใช้ไฟฟ้า

### ไฟฟ้าสาธารณะ (ล้านหน่วย)

- ไฟฟ้าสาธารณะ เดือน ม.ค. ๕๗ เท่ากับ ๒๘.๕๗ ล้านหน่วย คิดเป็นร้อยละ ๔.๑๙ ของหน่วยจำหน่ายประเภทบ้านอยู่อาศัย

### หน่วยสูญเสีย (ล้านหน่วย)

- หน่วยสูญเสีย เดือน ม.ค. ๕๗ เท่ากับ ร้อยละ ๓.๓๑

### จำนวนผู้ใช้ไฟฟ้า

- จำนวนผู้ใช้ไฟฟ้าในเดือน ม.ค. ๕๗ เท่ากับ ๓,๓๐๑,๘๓๓ ราย เพิ่มขึ้นจากเดือนเดียวกันของปีที่แล้ว ๙๙,๕๔๐ ราย หรือร้อยละ ๓.๑๑

### จำนวนเครื่องวัดฯ ใหม่

- จำนวนเครื่องวัดฯ ใหม่ ที่การไฟฟ้านครหลวง เขตได้ดำเนินการติดตั้งในเดือน ม.ค. ๕๗ เท่ากับ ๘,๓๘๑ เครื่องวัดฯ

### รายได้จากการจำหน่ายพลังงานไฟฟ้า

- รายได้จากการจำหน่ายพลังงานไฟฟ้า (ไม่รวม Ft และ VAT) เดือน ม.ค. ๕๗ เท่ากับ ๑๑,๒๓๓.๙๒ ล้านบาท ลดลงจากเดือนเดียวกันของปีที่แล้ว เท่ากับ ๑,๖๘๓.๗๓ ล้านบาท หรือร้อยละ ๑๓.๐๓

### ราคาขายส่ง ราคาขายปลีกเฉลี่ยต่อหน่วย และค่า Ft

- - ราคาขายส่งเฉลี่ยที่ กฟน. ซื้อไฟฟ้าจาก กฟผ. (ไม่รวม Ft และ VAT) เดือน ม.ค. ๕๗ เท่ากับ ๒.๖๐๓๗ บาทต่อหน่วย (ไม่รวมการปรับลดจำนวน ๐.๐๒๑๙ บาทต่อหน่วย อันเนื่องจากเงินชดเชยรายได้

ในส่วนของ กฟผ.) เพิ่มขึ้นจากเดือนเดียวกันปีที่แล้ว ๐.๐๐๓๕ บาทต่อหน่วย สอดคล้องกับสัดส่วนหน่วยซื้อ On Peak ที่เพิ่มขึ้น และสัดส่วนการซื้อไฟฟ้า ณ ระดับแรงดัน ๒๓๐ เควี ที่ลดลง ผลของราคาขายส่งเฉลี่ยที่เพิ่มขึ้น คิดเป็นค่าซื้อไฟฟ้าที่เพิ่มขึ้น ๑๒.๑๑ ล้านบาท

- ราคาขายปลีกเฉลี่ยของ กฟน. (ไม่รวม Ft และ VAT) เดือน ม.ค. ๕๗ เท่ากับ ๓.๔๑๐๗ บาทต่อหน่วย ลดลงจากเดือนเดียวกันปีที่แล้ว ๐.๐๐๓๘ บาทต่อหน่วย สอดคล้องกับการลดลงของราคาขายปลีกเฉลี่ยของผู้ใช้ไฟฟ้าประเภทบ้านอยู่อาศัย และกิจการขนาดเล็กในส่วนที่คิดค่าไฟฟ้าโดยอัตราก้าวหน้า ผลของราคาขายปลีกเฉลี่ยที่ลดลงคิดเป็นค่าขายไฟฟ้าที่ลดลง ๑๒.๕๒ ล้านบาท

- ค่า Ft ขายส่ง ประจำเดือน ม.ค. ๕๗ ที่ กฟผ. เรียกเก็บจาก กฟน. เท่ากับ ๐.๕๖๕๒ บาทต่อหน่วยซื้อ ในขณะที่ ค่า Ft ขายปลีก ประจำเดือน ม.ค. ๕๗ ที่ กฟน. เรียกเก็บจากผู้ใช้ไฟฟ้า เท่ากับ ๐.๕๙๐๐ บาทต่อหน่วยขาย

### ๓. การวิเคราะห์ผลกระทบทางเศรษฐกิจต่อ กฟน.

อัตราการเติบโตของภาพรวมหน่วยจำหน่ายของ กฟน. ลดลงอย่างมากเมื่อเทียบกับเดือนเดียวกันของปีที่แล้วในทุกกลุ่มผู้ใช้ไฟฟ้า โดยกลุ่มบ้านอยู่อาศัย และกลุ่มราชการและองค์กรไม่แสวงหากำไรเป็นกลุ่มที่มีอัตราการลดลงของการใช้ไฟฟ้าในอัตราสูง ส่วนหนึ่งเป็นผลมาจากปริมาณการใช้ไฟฟ้าในเดือนเดียวกันของปีก่อนหน้าอยู่ในระดับสูงกว่าปกติ (ฐานสูง) เนื่องจากเป็นช่วงที่ภาครัฐมีนโยบายในการสนับสนุนการบริโภค

## รายงานสถานการณ์ความต้องการใช้ไฟฟ้า

และการลงทุนของเอกชนอย่างมาก เช่น นโยบายคืนภาษีรถคันแรก เป็นต้น นอกจากนี้ยังเป็นผลมาจากสถานการณ์การชุมนุมทางการเมือง ซึ่งอาจมีการปิดล้อมอาคารบางแห่ง โดยเฉพาะสถานที่ราชการ

การชะลอตัวของเศรษฐกิจภายในประเทศยังเป็นปัจจัยที่กระทบต่อการใช้ไฟฟ้า เนื่องจากอุปสงค์ภายในประเทศลดลงทั้งจากการบริโภคภาคเอกชน การลงทุนภาคเอกชน โดยเฉพาะที่เกี่ยวข้องกับหมวดรถยนต์ สินค้าคงทน อุปกรณ์และเครื่องจักร เนื่องจากประชาชนได้มีการบริโภคหรือลงทุนในสินค้าเหล่านี้ไปในช่วงเวลาที่ผ่านมา (สำหรับสินค้าไม่คงทน ยังสามารถขยายตัวได้บ้าง ยกเว้นหมวดสินค้าฟุ่มเฟือย) ประกอบกับการชะลอตัวของภาคการค้าปลีกและค้าส่ง ซึ่งชี้ให้เห็นว่าเป็นช่วงที่ภาคเอกชนมีการระมัดระวังการใช้จ่ายตามการลดลงของกำลังซื้อเนื่องจากภาระหนี้ครัวเรือนที่เพิ่มขึ้น ความไม่แน่นอนของเศรษฐกิจ และความไม่แน่นอนทางการเมือง สำหรับภาคการส่งออก ยังคงได้รับผลกระทบจากปริมาณการส่งออกในช่วงเดียวกันของปีที่แล้วอยู่ในระดับสูงและข้อจำกัดในการผลิตบางอุตสาหกรรม เช่น ปัญหาขาดแคลนวัตถุดิบในอุตสาหกรรมอาหารแปรรูป เป็นต้น ปัจจัยต่างๆ เหล่านี้ส่งผลให้การผลิตภาคอุตสาหกรรมลดลง

เดือน ม.ค. ๕๗ เป็นเดือนที่ความไม่สงบทางการเมืองเริ่มส่งผลกระทบต่อภาคธุรกิจอย่างชัดเจนขึ้น พิจารณาจากการชะลอตัวของผู้ประกอบการในการลงทุนกลุ่มก่อสร้างเพื่อรอความชัดเจนทางการเมือง นอกจากนี้เริ่มมีสัญญาณว่าผู้ที่จะนำเข้าสินค้าจากประเทศไทย ตัดสินใจเปลี่ยนไปนำเข้าจากต่างประเทศ เนื่องจากความไม่มั่นใจว่าผู้ผลิตในไทยจะสามารถผลิตและจัดส่งสินค้าได้ตามที่ตกลงไว้หรือไม่ อีกทั้งนี้เริ่มมี

สัญญาณการชะลอตัวของนักท่องเที่ยวต่างชาติ รวมทั้งการย้ายจุดมุ่งหมายการท่องเที่ยวออกจากบริเวณที่มีการชุมนุม

### ๔. คำพยากรณ์หน่วยจำหน่ายของ กฟน.

หน่วยขาย ปี ๒๕๕๖ เท่ากับ ๔๗,๖๑๘ ล้านหน่วย มีอัตราเติบโตลดลงจากปีที่แล้วร้อยละ ๐.๕๖ และคำพยากรณ์หน่วยขาย ปี ๒๕๕๗ (ชุดประกอบการจัดทำงบประมาณประจำปี ๒๕๕๗ – ๒๕๕๘ (ปรับ)) มีค่าเท่ากับ ๔๙,๓๖๑ ล้านหน่วย ซึ่งมีอัตราเติบโตเพิ่มขึ้นจากปีที่แล้วร้อยละ ๓.๖๖ ทั้งนี้ จากข้อมูลการจำหน่ายไฟฟ้าเดือน ม.ค. และ ก.พ. ๕๗ (เบื้องต้น) ซึ่งมีอัตราการเติบโตของหน่วยจำหน่ายลดลง กอปร สศช. มีการปรับค่าเป้าหมายอัตราเติบโตของเศรษฐกิจ จึงมีสัญญาณว่าหน่วยจำหน่ายปี ๕๗ อาจไม่สามารถบรรลุตามคำพยากรณ์ที่เติบโตร้อยละ ๓.๖๖ ได้ ฝศก. จึงจะมีการทบทวนคำพยากรณ์ต่อไป



# รายงานสถานการณ์ความต้องการใช้ไฟฟ้า

## ๑. ภาพรวมการใช้ไฟฟ้าของ กฟผ.

ความต้องการพลังงานไฟฟ้าของ กฟผ.(ล้านหน่วย)

- ความต้องการพลังงานไฟฟ้าของ กฟผ. ในเดือน ม.ค. ๕๗ เท่ากับ ๑๒,๖๙๒.๗๗ ล้านหน่วย ลดลง จากช่วงเวลาเดียวกันของปีที่แล้วร้อยละ ๖.๙๖
- สัดส่วนความต้องการพลังงานไฟฟ้าของ กฟผ. ดังนี้

กฟน ร้อยละ ๒๗.๐๘

กฟภ. ร้อยละ ๖๘.๘๒

ลูกค้านำตรงของ กฟผ. ร้อยละ ๒.๐๔

ค่าความสูญเสีย ร้อยละ ๒.๐๖

ความต้องการพลังไฟฟ้าสูงสุด (เมกะวัตต์) ของ กฟผ.

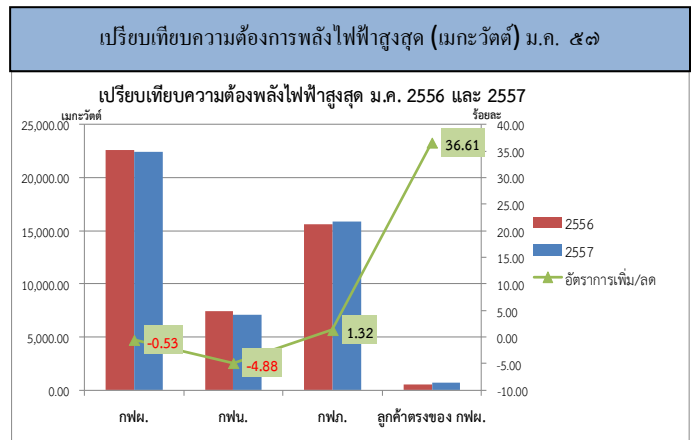
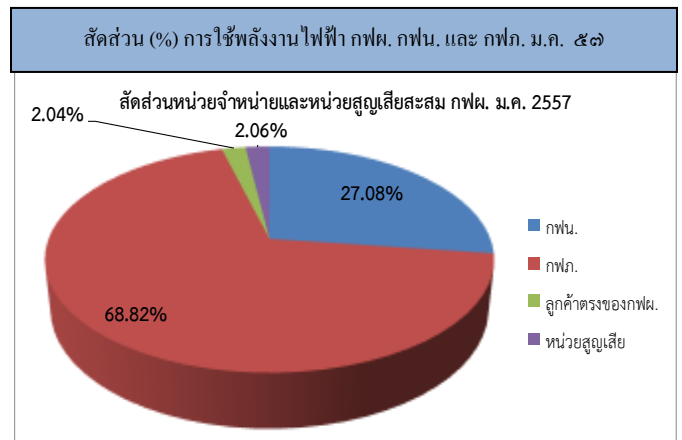
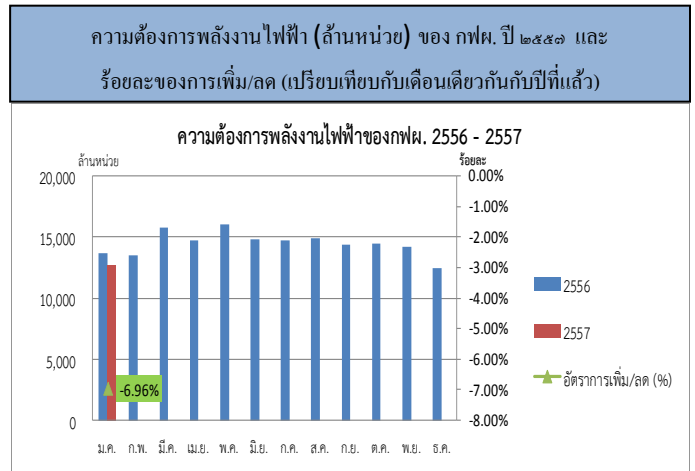
- ความต้องการพลังไฟฟ้าสูงสุดเดือน ม.ค. ๒๕๕๗ เป็นดังนี้

กฟผ. ๒๒,๔๔๘.๔๔ เมกะวัตต์ ลดลง จากเดือนเดียวกันปีก่อนหน้า ๑๒๐.๓๔ เมกะวัตต์ หรือร้อยละ ๐.๕๓

กฟน. ๗,๐๖๐.๓๘ เมกะวัตต์ ลดลง จากเดือนเดียวกันปีก่อนหน้า ๓๖๒.๓๓ เมกะวัตต์ หรือร้อยละ ๔.๘๘

กฟภ. ๑๕,๘๒๑.๘๓ เมกะวัตต์ เพิ่มขึ้น จากเดือนเดียวกันปีก่อนหน้า ๒๐๖.๘๖ เมกะวัตต์ หรือร้อยละ ๑.๓๒

ลูกค้านำตรงของ กฟผ. ๖๙๙.๑๙ เมกะวัตต์ เพิ่มขึ้น จากเดือนเดียวกันปีก่อนหน้า ๑๘๗.๓๖ เมกะวัตต์ หรือร้อยละ ๓๖.๖๑

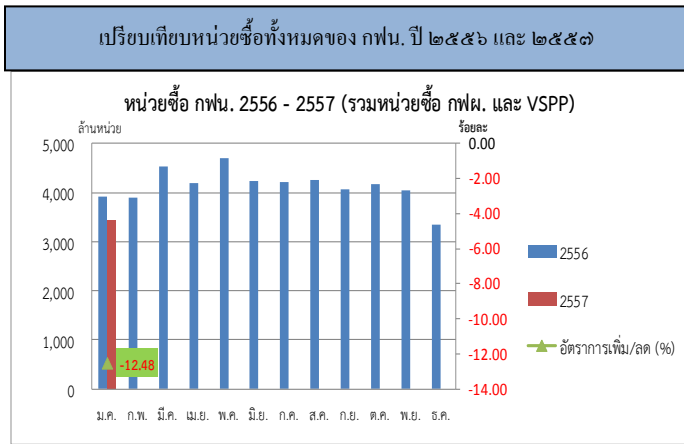


# รายงานสถานการณ์ความต้องการใช้ไฟฟ้า

## ๒. ภาพรวมการใช้ไฟฟ้าของ กฟน.

### หน่วยซื้อ กฟน. (ล้านหน่วย)

● พลังงานไฟฟ้าที่ กฟน. ซื้อทั้งหมด เดือน ม.ค. ๕๗ เท่ากับ ๓,๔๓๘.๑๔ ล้านหน่วย ลดลงจากเดือนเดียวกันของปีที่แล้ว ร้อยละ ๑๒.๔๘ แบ่งเป็นพลังงานไฟฟ้าที่รับซื้อจาก กฟผ. เท่ากับ ๓,๔๓๖.๗๘ ล้านหน่วย และพลังงานไฟฟ้าที่รับซื้อจากผู้ผลิตไฟฟ้าขนาดเล็กมาก (VSPP) เท่ากับ ๑.๓๖ ล้านหน่วย



● พลังงานไฟฟ้าที่ กฟน. รับซื้อทั้งหมด ประกอบด้วยพลังงานไฟฟ้าที่รับซื้อจาก กฟผ. และรับซื้อจากผู้ผลิตไฟฟ้าขนาดเล็กมาก (VSPP) คิดเป็นสัดส่วน ๙๙.๙๖ และ ๐.๐๔ ตามลำดับ

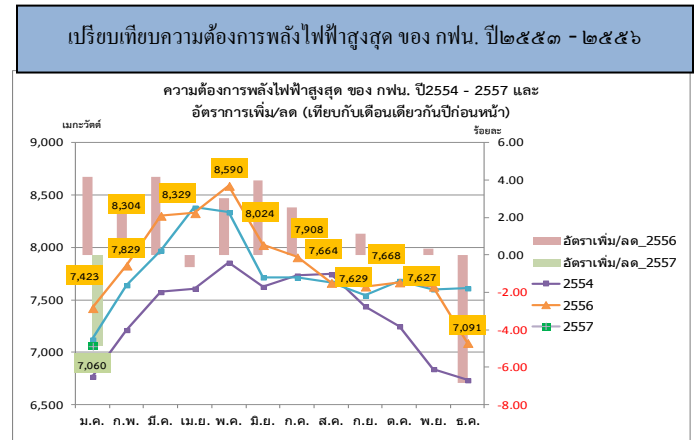
● เมื่อเปรียบเทียบกับเดือนเดียวกันของปีที่แล้วพบว่าสัดส่วนการซื้อไฟฟ้า ณ ระดับแรงดัน ๒๓๐ เควี ลดลงจาก ร้อยละ ๑๓.๔๗ ในเดือน ม.ค. ๕๖ เป็นร้อยละ ๑๓.๒๒ ในเดือน ม.ค. ๕๗ สำหรับสัดส่วนการซื้อไฟฟ้าในช่วง On Peak ในเดือน ม.ค. ๕๖ เพิ่มขึ้นจากร้อยละ ๔๖.๖๘ เป็นร้อยละ ๔๖.๙๔ ในเดือน ม.ค. ๕๗ ซึ่งเป็นปัจจัยที่ทำให้ราคาซื้อไฟฟ้าเฉลี่ยต่อหน่วยเพิ่มสูงขึ้นเมื่อเทียบกับเดือนเดียวกันของปีที่แล้ว

แรงดัน	ปี ๒๕๕๖		ปี ๒๕๕๗	
	ล้านหน่วย	% share	ล้านหน่วย	% share
๖๙,๑๑๕ กิโลโวลต์	๓,๓๙๘.๘๖	๘๖.๕๓	๒,๙๘๒.๓๐	๘๖.๗๘
๒๓๐ กิโลโวลต์	๕๒๙.๑๒	๑๓.๔๗	๔๕๕.๘๔	๑๓.๒๒
รวม	๓,๙๒๗.๙๘	๑๐๐.๐๐	๓,๔๓๘.๑๔	๑๐๐.๐๐

## ความต้องการพลังไฟฟ้าสูงสุดของ กฟน.

### (เมกะวัตต์)

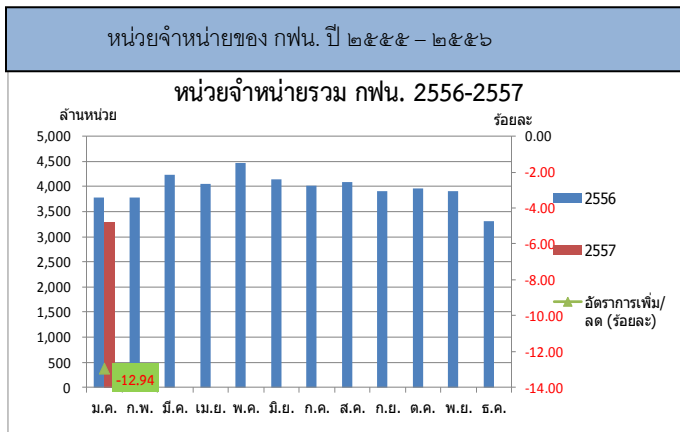
● ความต้องการพลังไฟฟ้าสูงสุดในเดือน ม.ค. ๕๗ เท่ากับ ๗,๐๖๐.๓๘ เมกะวัตต์ ในวันที่ ๙ ม.ค. ๕๗ ลดลงจากเดือนเดียวกันปีก่อนหน้าร้อยละ ๔.๘๘



## หน่วยจำหน่ายของ กฟน. (ล้านหน่วย)

● หน่วยจำหน่ายของ กฟน. เดือนม.ค. ๕๗ เท่ากับ ๓,๒๙๓.๗๓ ล้านหน่วย ลดลงจากเดือนเดียวกันของปีที่แล้ว เท่ากับ ๔๘๙.๔๒ ล้านหน่วย หรือร้อยละ ๑๒.๙๔

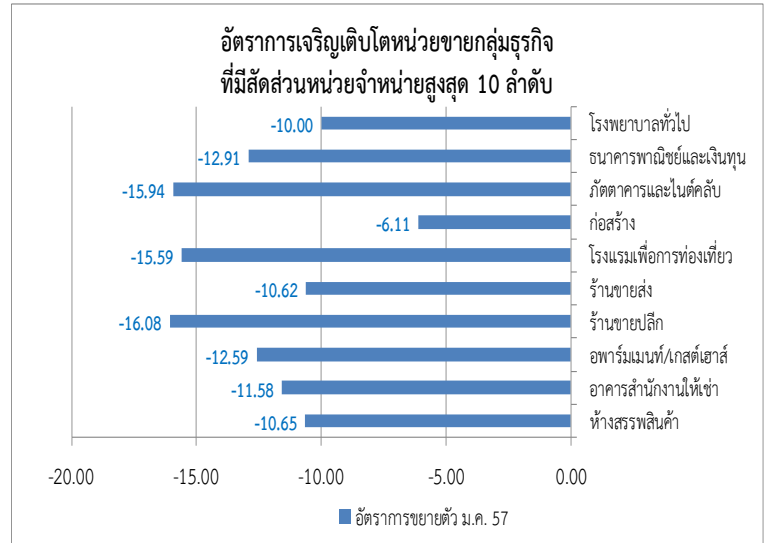
## รายงานสถานการณ์ความต้องการใช้ไฟฟ้า



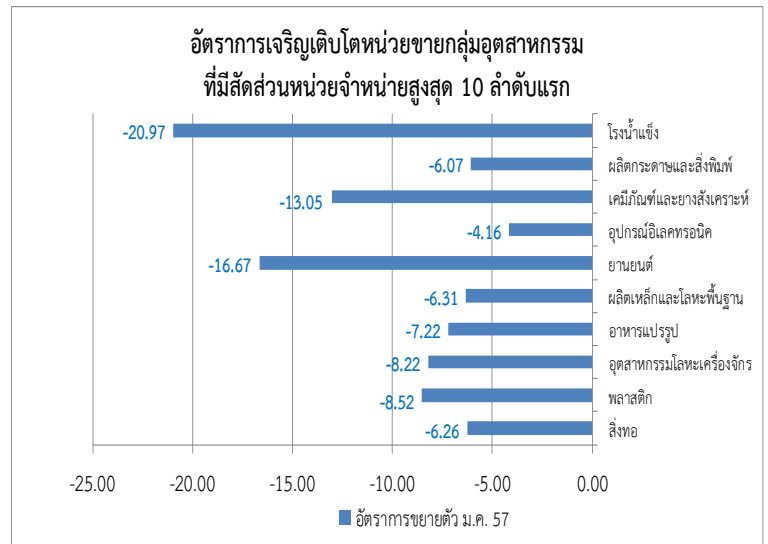
- หน่วยจำหน่ายเดือน ม.ค. 57 ลดลงเกือบทุกประเภทผู้ใช้ไฟฟ้ายกเว้นไฟชั่วคราว ซึ่งมีการขยายตัวร้อยละ ๓.๓๖ สำหรับผู้ใช้ไฟฟ้าที่มีการใช้ไฟฟ้ลดลงสูงสุด ๓ อันดับแรกได้แก่ องค์กรไม่แสวงหากำไร บ้านอยู่อาศัย และ กิจการเฉพาะอย่างในอัตราร้อยละ ๓๗.๐๐ ๑๙.๙๘ และ ๑๖.๖๙ เมื่อเทียบกับเดือนเดียวกันของปีที่แล้ว สำหรับการจำหน่ายไฟฟ้าจำแนกตามการไฟฟ้านครหลวงเขต (ฟข.) ลดลงเมื่อเทียบกับเดือนเดียวกันของปีที่แล้วทุก ฟข. โดยหน่วยจำหน่ายของ ฟข.ที่ลดลงสูงสุด ๓ อันดับแรกได้แก่ เขตวัดเลียบ เขตลาดพร้าว และเขตยานนาวา โดยลดลงในอัตราร้อยละ 17.58 ๑๖.๙๓ และ ๑๖.๔๓ ตามลำดับ

- สัดส่วนหน่วยจำหน่ายเดือน ม.ค. ๕๗ ประเภทบ้านอยู่อาศัย กิจการขนาดเล็ก กิจการขนาดกลาง กิจการขนาดใหญ่ กิจการเฉพาะอย่าง องค์กรไม่แสวงหากำไร และไฟชั่วคราว เท่ากับ ร้อยละ ๒๐.๗๐ ๑๘.๙๐ ๑๘.๗๐ ๔๐.๖๐ ๔.๐๒ ๐.๑๙ และ ๐.๘๙ ตามลำดับ

- อัตราการขยายตัวของหน่วยจำหน่ายกลุ่มธุรกิจที่มียอดจำหน่ายสูงสุด ๑๐ ลำดับแรกเดือน ม.ค. ๕๗



- อัตราการขยายตัวของหน่วยจำหน่ายกลุ่มอุตสาหกรรมที่มียอดจำหน่ายสูงสุด ๑๐ ลำดับแรกเดือน ม.ค. ๕๗

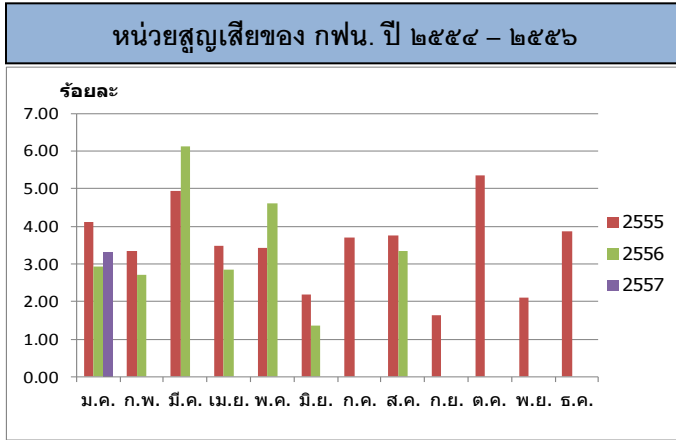


- ไฟฟ้าสาธารณะ เดือน ม.ค. ๕๗ เท่ากับ ๒๘.๕๕ ล้านหน่วย เพิ่มขึ้นร้อยละ ๒.๐๔ เมื่อเปรียบเทียบกับเดือนเดียวกันของปีก่อนหน้า โดยคิดเป็นร้อยละ ๔.๑๙ ของหน่วยจำหน่ายประเภทบ้านอยู่อาศัย

## รายงานสถานการณ์ความต้องการใช้ไฟฟ้า

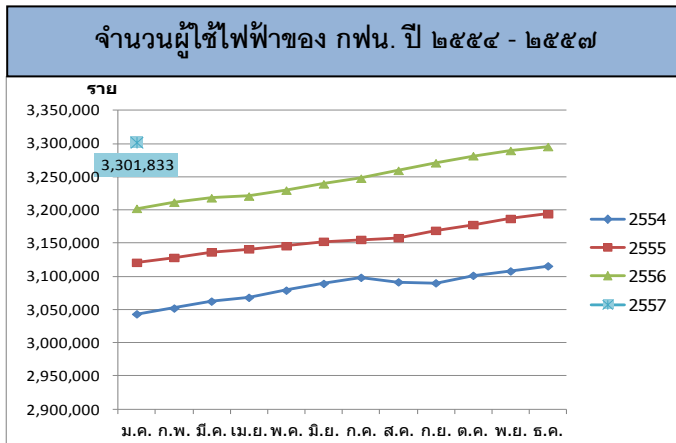
### ● หน่วยสูญเสียของ กฟน. (ล้านหน่วย)

หน่วยสูญเสีย เดือน ม.ค. ๕๗ เท่ากับ ร้อยละ ๓.๓๑



### จำนวนผู้ใช้ไฟฟ้าของ กฟน. (ราย)

● จำนวนผู้ใช้ไฟฟ้าในเดือน ม.ค. ๕๗ เท่ากับ ๓,๓๐๑,๘๓๓ ราย เพิ่มขึ้นจากเดือนเดียวกันปีก่อนหน้า ๙๙,๕๔๐ ราย หรือร้อยละ ๓.๑๑

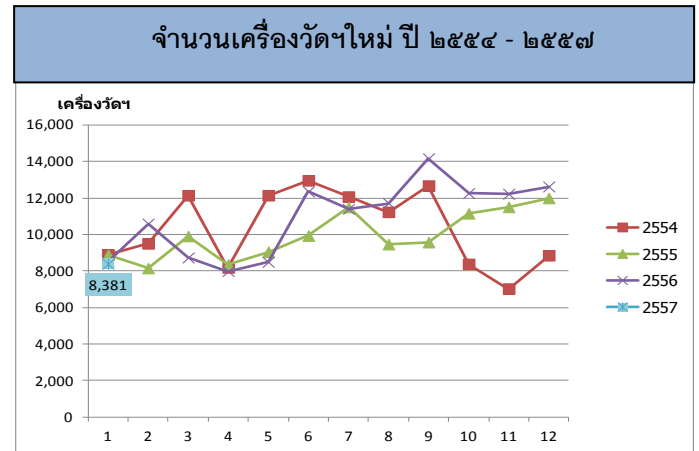


● จำนวนผู้ใช้ไฟฟ้าในเดือน ม.ค. ๕๗ แยกตามประเภทอัตราค่าไฟฟ้า เพิ่มมากที่สุดเมื่อเปรียบเทียบกับเดือนเดียวกันปีก่อนหน้า ในประเภทไฟชั่วคราว กิจการเฉพาะอย่าง และบ้านอยู่อาศัย เพิ่มขึ้นร้อยละ ๖.๕๓ ๔.๗๙ และ ๓.๕๔ ตามลำดับ

● จำนวนผู้ใช้ไฟฟ้าในเดือน ธ.ค. ๕๖ แยกตามการไฟฟ้านครหลวงเขต เพิ่มมากที่สุดเปรียบเทียบกับเดือนเดียวกันปีก่อนหน้า ในการไฟฟ้านครหลวงเขต ประเวศ บางกะปิ และ สามเสน เพิ่มขึ้นร้อยละ ๖.๗๖ ๖.๕๕ และ ๔.๐๔ ตามลำดับ

### จำนวนเครื่องวัดฯของ กฟน.

● จำนวนเครื่องวัดฯ ใหม่ ที่การไฟฟ้านครหลวงเขต ได้ดำเนินการติดตั้งในเดือน ม.ค. ๕๗ เท่ากับ ๘,๓๘๑ เครื่องวัดฯ



### รายได้จากการจำหน่ายพลังงานไฟฟ้า

● รายได้จากการจำหน่ายพลังงานไฟฟ้า (ไม่รวม Ft และ VAT) เดือน ม.ค. ๕๗ เท่ากับ ๑๑,๒๒๓๓.๙๒ ล้านบาท ลดลงจากเดือนเดียวกันของปีที่แล้ว เท่ากับ ๑,๖๘๓.๗๓ ล้านบาท หรือร้อยละ ๑๓.๐๓ เป็นการลดลงของรายได้จากการจำหน่ายไฟฟ้าในเกือบทุกประเภท ยกเว้นไฟชั่วคราว ซึ่งรายได้จากการจำหน่ายไฟฟ้าขยายตัวร้อยละ ๒.๕๙ เมื่อเทียบกับเดือนเดียวกันของปีที่แล้ว สำหรับประเภทผู้ใช้ไฟฟ้าที่มีอัตราการลดลงของรายได้สูงสุดได้แก่ องค์กรไม่แสวงหากำไร บ้านอยู่อาศัย และกิจการขนาดเล็ก ซึ่งรายได้

## รายงานสถานการณ์ความต้องการใช้ไฟฟ้า

ลดลงในอัตราร้อยละ ๓๕.๘๓ ๒๑.๓๐ และ ๑๕.๗๙ เมื่อเทียบกับเดือนเดียวกันของปีที่แล้ว ตามลำดับ สำหรับรายได้ของ ฟช. ลดลงทุก ฟช. โดย ฟช.ที่รายได้จากการจำหน่ายไฟฟ้าลดลงสูงสุด ๓ อันดับได้แก่ เขต วัดเลียบ เขตลาดพร้าว และเขตยานนาวา ในอัตราร้อยละ ๑๗.๔๗ ๑๗.๑๙ และ ๑๖.๔๗ ตามลำดับ

### ผลกระทบจากการใช้อัตรา TOU ของประเภทบ้านอยู่อาศัยและกิจกรรมขนาดเล็กประจำเดือน ม.ค. ๕๗

- ในเดือน ม.ค. ๕๗ การใช้อัตรา TOU ของผู้ใช้ไฟฟ้าประเภทบ้านอยู่อาศัย และกิจกรรมขนาดเล็ก ทำให้รายได้ลดลง ๒๖.๙๕ ล้านบาท รายได้ที่ลดลงแยกเป็นประเภทบ้านอยู่อาศัยเป็นเงิน ๓.๔๘ ล้านบาท และกิจกรรมขนาดเล็กเป็นเงิน ๒๓.๔๗ ล้านบาท

### ราคาขายส่ง ราคาขายปลีก และค่า Ft

- ราคาขายส่งเฉลี่ยที่ กฟน. ซื้อไฟฟ้าจาก กฟผ. (ไม่รวม  $F_t$  และ VAT) เดือน ม.ค. ๕๗ เท่ากับ ๒.๖๐๓๗ บาทต่อหน่วย (ไม่รวมการปรับลดจำนวน ๐.๐๒๑๙ บาทต่อหน่วย อันเนื่องจากเงินชดเชยรายได้ในส่วนของ กฟผ.) เพิ่มขึ้นจากเดือนเดียวกันปีที่แล้ว ๐.๐๐๓๕ บาทต่อหน่วย สอดคล้องกับสัดส่วนหน่วยซื้อ On Peak ที่เพิ่มขึ้น และสัดส่วนการซื้อไฟฟ้า ณ ระดับแรงดัน ๒๓๐ เควี ที่ลดลง ผลของราคาขายส่งเฉลี่ยที่เพิ่มขึ้น คิดเป็นค่าซื้อไฟฟ้าที่เพิ่มขึ้น ๑๒.๑๑ ล้านบาท

- ราคาขายปลีกเฉลี่ยของ กฟน. (ไม่รวม  $F_t$  และ VAT) เดือน ม.ค. ๕๗ เท่ากับ ๓.๔๑๐๗ บาทต่อหน่วย ลดลงจากเดือนเดียวกันปีที่แล้ว ๐.๐๐๓๘ บาทต่อหน่วย สอดคล้องกับการลดลงของราคาขายปลีกเฉลี่ย

ของผู้ใช้ไฟฟ้าเกือบประเภทบ้านอยู่อาศัย และกิจการขนาดเล็กเป็นสำคัญ สาเหตุที่ทำให้ราคาขายปลีกเฉลี่ยประจำเดือน ม.ค. ๕๗ ลดลงเนื่องจากผู้ใช้ไฟฟ้าในกลุ่มประเภทบ้านอยู่อาศัย และกิจการขนาดเล็ก เฉพาะที่คิดค่าในอัตราก้าวใช้ไฟฟ้าเฉลี่ยต่อรายลดลง สำหรับผู้ใช้ไฟฟ้าประเภทอื่นมีราคาค่าไฟฟ้าเฉลี่ยเพิ่มขึ้น เนื่องจากมีการเน้นใช้ไฟฟ้าในช่วง On Peak เพิ่มขึ้น และมีค่าความต้องการพลังไฟฟ้าสูงสุดเพิ่มขึ้น อย่างไรก็ตาม ผลของราคาเฉลี่ยของผู้ใช้ไฟฟ้ากลุ่มที่คิดอัตราก้าวหน้าที่ลดลงส่งผลต่อภาพรวมราคาขายปลีกเฉลี่ยมากกว่า ผลของราคาขายปลีกเฉลี่ยที่ลดลงคิดเป็นค่าขายไฟฟ้าที่ลดลง ๑๒.๕๒ล้านบาท

- ค่า  $F_t$  ขายส่ง ประจำเดือนม.ค. ๕๗ ที่ กฟผ. เรียกเก็บจาก กฟน. เท่ากับ ๐.๕๖๕๒ บาทต่อหน่วยซื้อ ในขณะที่ ค่า  $F_t$  ขายปลีก ประจำเดือน ม.ค. ๕๗ ที่ กฟน. เรียกเก็บจากผู้ใช้ไฟฟ้า เท่ากับ ๐.๕๙๐๐ บาทต่อหน่วยขาย

### ความสัมพันธ์ระหว่าง GRP , GDP และหน่วยจำหน่ายของ กฟน.

- การศึกษาความสัมพันธ์ระหว่างผลิตภัณฑ์มวลรวมภายในประเทศและการจำหน่ายไฟฟ้าจะพิจารณาจากความยืดหยุ่นอุปสงค์ต่อรายได้ ซึ่งเป็นการวัดการเปลี่ยนแปลงของผลิตภัณฑ์มวลรวมภายในประเทศ (คิดเทียบเท่ากับรายได้) ที่มีต่อการเปลี่ยนแปลงการจำหน่ายไฟฟ้า

- ผลิตภัณฑ์มวลรวมรายภูมิภาค (เขต กฟน.) กับการจำหน่ายไฟฟ้าของ กฟน. ในช่วงปี ๒๕๔๐-๒๕๔๗ ซึ่งจะเห็นว่าในช่วงวิกฤติเศรษฐกิจ ค่าความยืดหยุ่นอุปสงค์ต่อรายได้มีค่าติดลบ ซึ่งเป็นพฤติกรรม

## รายงานสถานการณ์ความต้องการใช้ไฟฟ้า

ที่ผิดปกติ แต่เมื่อพิจารณาความยืดหยุ่นอุปสงค์ต่อรายได้ โดยวัดการเปลี่ยนแปลงของผลิตภัณฑ์มวลรวมประชาชาติย้อนหลัง ๑ ปี ในช่วงเวลาดังกล่าว ปรากฏว่าค่าความยืดหยุ่นอุปสงค์ต่อรายได้มีค่าเป็นบวก แสดงว่าอัตราการขยายตัวของการจำหน่ายไฟฟ้ามีความสัมพันธ์ในทิศทางเดียวกับอัตราการขยายตัวของผลิตภัณฑ์มวลรวมในประเทศ จากการหาความสัมพันธ์ระหว่างผลิตภัณฑ์มวลรวมรายภูมิภาค (เขต กพน.) ย้อนหลัง ๑ ปี และการจำหน่ายไฟฟ้าช่วงปี ๒๕๔๒ - ๒๕๔๙ ปรากฏว่าการขยายตัวของผลิตภัณฑ์มวลรวมรายภูมิภาค (เขต กพน.) ร้อยละ ๑.๐ จะทำให้มีการขยายตัวของความต้องการใช้ไฟฟ้า ร้อยละ ๑.๙๖

- สศช. ได้รายงานตัวเลขเบื้องต้นของผลิตภัณฑ์มวลรวมในประเทศในไตรมาสที่ ๔ (ต.ค. - ธ.ค.) ของปี ๒๕๕๖ เพิ่มขึ้นจากไตรมาสเดียวกันของปีที่แล้วร้อยละ ๐.๖ และการขยายตัวของ GDP ประจำปี ๒๕๕๖ เท่ากับร้อยละ ๒.๙ ซึ่งเป็นอัตราที่ชะลอลงจากปี ๒๕๕๕ อย่างมาก

สาเหตุที่เศรษฐกิจไทยปี ๒๕๕๖ ขยายตัวในอัตราที่ไม่สูงนัก ส่วนหนึ่งเป็นผลมาจากที่มโนบายภาครัฐเพื่อเร่งการใช้จ่าย และลงทุนของภาคเอกชนไปแล้วในปีก่อนหน้า เช่น นโยบายรถคันแรก เป็นต้น รวมทั้งเอกชนก็ได้มีการใช้จ่าย หรือลงทุนเพื่อซ่อมแซมส่วนที่เสียหายจากน้ำท่วมในปีก่อนหน้า รวมถึงเร่งผลิตสินค้าอุตสาหกรรมบางประเภท เช่น รถยนต์ เป็นต้น ดังนั้นการที่อัตราการขยายตัวของเศรษฐกิจที่อยู่ในระดับไม่สูงนัก ส่วนหนึ่งเป็นผลมาจากฐานการบริโภคและการผลิตในปีก่อนหน้าอยู่ในระดับสูง อย่างไรก็ตามการชะลอตัวของอุปสงค์ภายในประเทศทั้งจากการบริโภค

ภาคเอกชน การลงทุนภาคเอกชน ก็เป็นปัจจัยสำคัญเนื่องจากภาคเอกชนเริ่มระมัดระวังการใช้จ่ายมากขึ้นตามระดับหนี้สินครัวเรือนที่สูงขึ้น ประกอบกับความเชื่อมั่นภาคธุรกิจ และความเชื่อมั่นผู้บริโภคที่ลดลงจากความไม่แน่นอนของภาวะเศรษฐกิจ และความไม่แน่นอนทางการเมือง สำหรับการใช้จ่ายภาครัฐก็ไม่สามารถทำได้ตามแผนที่วางไว้ทั้งในส่วนของแผนการบริหารจัดการน้ำ และ แผนการกู้เงินโครงการสร้างโครงสร้างพื้นฐาน นอกจากนี้ภาวะการผลิตภาคอุตสาหกรรมของไทยยังหดตัวเนื่องจากการชะลอตัวลงจากภาคการส่งออกของไทยที่ชะลอตัวตามปัญหาของเศรษฐกิจโลก ประกอบกับปัญหาที่เกี่ยวข้องกับความสามารถในการผลิตของบางอุตสาหกรรมสำคัญๆ เช่น อุตสาหกรรมอาหารแปรรูป ซึ่งประสบปัญหาจากโรคระบาดในสัตว์น้ำ อุตสาหกรรมอิเล็กทรอนิกส์บางประเภทซึ่งมีการเปลี่ยนแปลงของอุปสงค์จากต่างประเทศ เป็นต้น

สำหรับปัจจัยสนับสนุนการขยายตัวของเศรษฐกิจปี ๒๕๕๖ มาจากภาคการท่องเที่ยว และภาคอสังหาริมทรัพย์เป็นสำคัญ โดยในปี ๒๕๕๖ จำนวนนักท่องเที่ยวมีการขยายตัวต่อเนื่อง ถึงแม้จะเริ่มชะลอตัวลงช่วงปลายปีเนื่องจากการจำกัดทัวร์จีน และความไม่สงบทางการเมือง

สศช. ประเมินการอัตราการขยายตัวของ GDP ปี ๒๕๕๗ ไว้ที่ระดับร้อยละ ๓.๐ - ๔.๐ โดยมีปัจจัยสนับสนุนสำคัญมาจากสัญญาณการฟื้นตัวที่ชัดเจนของเศรษฐกิจโลก อุปสงค์ภายในประเทศอาจเริ่มฟื้นแต่ก็ยังไม่เข้มแข็งมากนัก

### ปัจจัยสำคัญที่ส่งผลต่อปริมาณการใช้ไฟฟ้าของ กฟน.

- ภาพรวมหน่วยจำหน่ายไฟฟ้า ม.ค. ๕๗ หดตัวเมื่อเทียบกับเดือนเดียวกันของปีที่แล้วในทุกกลุ่มผู้ใช้ไฟฟ้า โดยกลุ่มที่หน่วยจำหน่ายมีอัตราการลดลงมากที่สุดแก่ กลุ่มบ้านอยู่อาศัย และกลุ่มราชการและองค์กรไม่แสวงหากำไร สาเหตุที่ทำให้ภาพรวมหน่วยจำหน่าย ม.ค. ๕๗ ลดลงอย่างมาก ส่วนหนึ่งมาจากการใช้ไฟฟ้าในช่วงต้นปี ๒๕๕๗ อยู่ในระดับสูงกว่าปกติ (ผลของฐานสูง) เพราะเป็นช่วงที่มีการเร่งผลิต บริโภค และการลงทุนอย่างมาก ประกอบกับเดือน ม.ค. ๕๗ เป็นช่วงที่มีปัญหาความไม่สงบทางการเมือง ทำให้มีการปิดอาคารสถานที่หลายแห่งในเขตพื้นที่ชุมนุม โดยเฉพาะอาคารของหน่วยงานราชการ

- ดัชนีการบริโภคภาคเอกชน ม.ค. ๕๗ ยังคงหดตัวต่อเนื่องโดยเฉพาะหมวดยานยนต์ และสินค้าคงทนซึ่งผู้บริโภคได้เร่งใช้จ่ายในสินค้าเหล่านี้ไปในช่วงเวลาก่อนหน้านี้ สำหรับสินค้าไม่คงทนยังสามารถขยายตัวได้ในอัตราที่ชะลอลงจากช่วงก่อนหน้านี้ ยกเว้นสินค้าฟุ่มเฟือยที่มีการลดการบริโภคลงอย่างชัดเจน สอดคล้องกับดัชนีการค้าทั้งในส่วนของค้าปลีก และค้าส่งที่หดตัวในเกือบทุกหมวดสินค้าเช่นกัน เป็นเพราะภาคเอกชนมีการระมัดระวังการใช้จ่ายทั้งที่เป็นผลมาจากกำลังซื้อที่ลดลง ภาวะหนี้ครัวเรือนที่เพิ่มขึ้น และความไม่มั่นใจต่อสถานการณ์ทางการเมือง

- การลงทุนภาคเอกชน ม.ค. ๕๗ ยังคงหดตัวต่อเนื่องโดยเฉพาะการลงทุนในการลงทุนในรถยนต์ สินค้าคงทนและเครื่องจักรที่มีการเร่งลงทุนไปในช่วงก่อนหน้านี้ นอกจากนี้เดือน ม.ค. ๕๗ เป็นเดือนที่เริ่มมี

สัญญาณการชะลอลงของการลงทุนในหมวดก่อสร้างและอสังหาริมทรัพย์ ผู้ซื้อลดความต้องการซื้ออสังหาริมทรัพย์ลงทั้งที่อยู่อาศัยแนวราบ และอาคารชุด นอกจากนี้จำนวนโครงการอสังหาริมทรัพย์ที่เปิดใหม่ก็ชะลอลงเช่นกัน นอกจากนี้จะเป็นผลที่มาจากกรขยายตัวอย่างต่อเนื่องของการก่อสร้างไปในช่วงเวลาก่อนหน้านี้แล้ว ยังเป็นผลมาจากการที่ผู้ประกอบการเริ่มชะลอการลงทุนเพื่อให้ทิศทางทางการเมืองมีความชัดเจนก่อน

- การส่งออกในเดือน ม.ค. ๕๗ หดตัวเมื่อเทียบกับเดือนเดียวกันของปีที่แล้ว โดยมีปัจจัยดังนี้ ๑. ฐานการส่งออกในช่วงเดียวกันปีที่แล้วสูง เช่น อุตสาหกรรมเหล็ก รถยนต์ เป็นต้น ๒. การเร่งผลิตไปในช่วงเวลาก่อนหน้านี้ ๓. ปัญหาข้อจำกัดด้านการผลิต เช่น อุตสาหกรรมประมง และอาหารแปรรูป เป็นต้น นอกจากนี้ปัญหาความไม่สงบทางการเมืองเริ่มส่งผลกระทบต่อส่งออกชัดเจนขึ้น ผู้นำเข้าบางรายเริ่มมีการเปลี่ยนไปนำเข้าสินค้าจากประเทศอื่น เพราะขาดความมั่นใจต่อความสามารถในการผลิตและจัดส่งสินค้าของผู้ผลิตในประเทศไทย อย่างไรก็ตามการส่งออกสินค้าบางกลุ่มสามารถขยายตัวตามการฟื้นตัวของเศรษฐกิจโลก เช่น เครื่องใช้ไฟฟ้า เครื่องจักร และอุปกรณ์อิเล็กทรอนิกส์ เป็นต้น

- การผลิตสินค้าภาคอุตสาหกรรมเดือน ม.ค. ๕๗ หดตัวตามการส่งออกสินค้าอุตสาหกรรมที่ลดลง นอกจากนี้การผลิตภาคอุตสาหกรรมยังได้รับผลกระทบจากการชะลอตัวของเศรษฐกิจภายในประเทศ และการเร่งผลิตไปในช่วงเวลาก่อนหน้านี้ เช่น อุตสาหกรรมเบียร์อาหาร และเครื่องดื่ม เป็นต้น สำหรับอุตสาหกรรมที่มี

การมีการขยายตัวเช่น อิเล็กทรอนิกส์ เคมีภัณฑ์ ยางสังเคราะห์ และ พลาสติก เป็นต้น

- จำนวนนักท่องเที่ยวเดือน ม.ค. ๕๗ ขยายตัวในอัตราที่ชะลอลงจากช่วงเวลาก่อนหน้า โดยเป็นการชะลอลงของนักท่องเที่ยวกลุ่มประเทศเอเชีย เช่น จีน มาเลเซีย เป็นต้น อัตราการเข้าพักโรงแรมลดลงเมื่อเทียบกับเดือนก่อนหน้า ส่วนหนึ่งเป็นผลมาจากการจำกัดกลุ่มทัวร์จีน และเป็นผลกระทบจากความไม่สงบทางการเมืองทำให้นักท่องเที่ยวชะลอการมายังประเทศไทย หรือ การเปลี่ยนจุดมุ่งหมายไปพักในบริเวณที่ไม่มีการชุมนุม

- อุณหภูมิเฉลี่ยเดือน ม.ค. ๕๗ อยู่ที่ ๒๘.๙๙ องศาเซลเซียส ลดลงเมื่อเทียบกับเดือนเดียวกันของปีที่แล้ว ร้อยละ ๒.๖๔ ซึ่งเป็นปัจจัยสำคัญที่ขัดขวางการขยายตัวของภาพรวมหน่วยจำหน่ายของ

### ๓. การพยากรณ์หน่วยจำหน่าย

หน่วยขาย ปี ๒๕๕๖ เท่ากับ ๔๗,๖๑๘ ล้านหน่วย มีอัตราเติบโตลดลงจากปีที่แล้วร้อยละ ๐.๕๖ และค่าพยากรณ์หน่วยขาย ปี ๒๕๕๗ (ชุดประกอบการจัดทำงบประมาณประจำปี ๒๕๕๗ – ๒๕๕๘ (ปรับ)) มีค่าเท่ากับ ๔๙,๓๖๑ ล้านหน่วย ซึ่งมีอัตราเติบโตเพิ่มขึ้นจากปีที่แล้วร้อยละ ๓.๖๖ ทั้งนี้ จากข้อมูลการจำหน่ายไฟฟ้าเดือน ม.ค. และ ก.พ. ๕๗ (เบื้องต้น) ซึ่งมีอัตราการเติบโตของหน่วยจำหน่ายลดลง กอปร สศช. มีการปรับค่าเป้าหมายอัตราเติบโตของเศรษฐกิจ จึงมีสัญญาณว่าหน่วยจำหน่ายปี ๕๗ อาจไม่สามารถบรรลุตามค่าพยากรณ์ที่เติบโตร้อยละ ๓.๖๖ ได้ ฝศก. จึงจะมีการทบทวนค่าพยากรณ์ต่อไป



ตารางที่ 1 ความต้องการพลังงานไฟฟ้าของ กฟผ. ประจำปี 2554-2557

ปี/เดือน	ความต้องการพลังงานไฟฟ้าของ กฟผ. (ล้านหน่วย)	การจำหน่ายพลังงานไฟฟ้าของ กฟผ. (ล้านหน่วย)			
		กฟน.	กฟภ.	ลูกค้าตรงของ กฟผ.	รวม
2554	158,870.49	45,766.91	106,391.71	3,048.68	155,207.30
2555	173,250.28	49,991.66	115,617.24	3,352.26	168,961.16
2556	173,475.15	49,623.62	116,803.23	3,112.37	169,539.22
2557					
ม.ค.	12,692.77	3,436.78	8,735.16	258.59	12,430.53
ก.พ.					
มี.ค.					
เม.ย.					
พ.ค.					
มิ.ย.					
ก.ค.					
ส.ค.					
ก.ย.					
ต.ค.					
พ.ย.					
ธ.ค.					
ค่าสะสม (ม.ค.)	12,692.77	3,436.78	8,735.16	258.59	12,430.53
หน่วยเพิ่ม/ลดพลังงานไฟฟ้าสะสม (ล้านหน่วย)					
2554	-1,242.52	-868.35	-11.81	-37.43	-917.59
2555	14,379.79	4,224.75	9,225.53	303.58	13,753.86
2556	224.87	-368.04	1,185.99	-239.89	578.06
2557 (ม.ค.)	-949.63	-491.21	-439.37	9.40	-921.18
อัตราการเพิ่ม/ลดพลังงานไฟฟ้าสะสม (ร้อยละ)					
2554	-0.78	-1.86	-0.01	-1.21	-0.59
2555	9.05	9.23	8.67	9.96	8.86
2556	0.13	-0.74	1.03	-7.16	0.34
2557 (ม.ค.)	-6.96	-12.51	-4.79	3.77	-6.90

ตารางที่ 2 ความต้องการพลังไฟฟ้าสูงสุดของ 3 การไฟฟ้า ประจำปี 2554-2557

เดือน	ความต้องการพลังไฟฟ้าสูงสุด (เมกะวัตต์)			
	กฟผ.	กฟน.	กฟภ.	ลูกค้าตรงของ กฟผ.
2554	23,195.80	7,857.75	15,995.86	842.19
2555	25,179.41	8,382.83	16,681.89	684.70
2556	25,879.59 (พ.ค.56)	8,589.96 (พ.ค.56)	17,293.50 (พ.ค.56)	761.22 (พ.ค.56)
2557				
ม.ค.	22,448.44	7,060.38	15,821.83	699.19
ก.พ.				
มี.ค.				
เม.ย.				
พ.ค.				
มิ.ย.				
ก.ค.				
ส.ค.				
ก.ย.				
ต.ค.				
พ.ย.				
ธ.ค.				
ค่าสูงสุด ปี 2557	22,448.44	7,060.38	15,821.83	699.19
ความต้องการไฟฟ้าสูงสุดเพิ่ม/ลด (เมกะวัตต์)				
2554	-156.91	-218.74	-102.22	157.05
2555	1,983.61	525.08	686.03	-157.49
2556	700.18	207.13	611.61	76.52
2557 <sup>1</sup>	-3,431.15	-1,529.59	-1,471.67	-62.03
2557 (ม.ค.) <sup>2</sup>	-120.34	-362.33	206.86	187.36
อัตราการเพิ่ม/ลดความต้องการไฟฟ้าสูงสุด (ร้อยละ)				
2554	-0.67	-2.71	-0.63	22.92
2555	8.55	6.68	4.29	-18.70
2556	2.78	2.47	3.67	11.18
2557 <sup>1</sup>	-13.26	-17.81	-8.51	-8.15
2557 (ม.ค.) <sup>2</sup>	-0.53	-4.88	1.32	36.61

หมายเหตุ:

- เป็นการเปรียบเทียบค่าความต้องการพลังไฟฟ้าสูงสุดประจำปี 2557 (ซึ่งเกิดขึ้นใน ม.ค. 57) กับ ความต้องการพลังไฟฟ้าสูงสุดประจำปี 2556 (ซึ่งเกิดขึ้นใน พ.ค. 56)
- เป็นการเปรียบเทียบค่าความต้องการพลังไฟฟ้าสูงสุดของ ม.ค.57 กับ ความต้องการพลังไฟฟ้าสูงสุด ม.ค.56

ตารางที่ 3 เปรียบเทียบพลังงานไฟฟ้าที่ กฟน. ซื้อจาก กฟผ.และผู้ผลิตไฟฟ้าขนาดเล็กมาก(VSPP) ประจำปี 2554 - 2557

เดือน	พลังงานไฟฟ้าที่ซื้อจาก กฟผ.(ล้านบาท)				เพิ่ม/ลด (%)				ค่าพลังงานไฟฟ้าที่ซื้อจาก VSPP (ล้านบาท)			
	2554	2555	2556	2557	2554	2555	2556	2557	2554	2555	2556	2557
ม.ค.	3,474.77	3,764.91	3,927.99	3,436.78	-1.74	8.35	4.33	-12.51	0.47	0.47	0.46	1.36
ก.พ.	3,525.92	3,962.82	3,904.57		-2.97	12.39	-1.47		0.51	1.25	0.24	
มี.ค.	3,878.41	4,493.11	4,536.46		-6.97	15.85	0.96		0.78	1.44	0.16	
เม.ย.	3,702.52	4,159.82	4,196.93		-5.81	12.35	0.89		0.45	0.01	0.23	
พ.ค.	4,176.26	4,531.59	4,711.23		-0.13	8.51	3.96		0.81	0.68	0.01	
มิ.ย.	4,089.59	4,223.96	4,228.57		-2.11	3.29	0.11		0.02	0.02	0.15	
ก.ค.	4,054.89	4,276.04	4,223.10		-0.30	5.45	-1.24		0.53	0.33	0.01	
ส.ค.	4,090.45	4,158.93	4,261.51		4.42	1.67	2.47		0.40	0.34	0.37	
ก.ย.	3,990.75	4,017.08	4,061.69		1.48	0.66	1.11		1.56	0.37	0.36	
ต.ค.	3,793.01	4,253.83	4,174.07		-0.78	12.15	-1.88		0.44	0.01	0.30	
พ.ย.	3,543.90	4,140.52	4,044.07		-3.66	16.84	-2.33		0.84	0.61	0.55	
ธ.ค.	3,426.20	4,009.05	3,353.44		-4.48	17.01	-16.35		0.48	0.30	0.12	
สัดส่วน (ร้อยละ)	99.83	99.87	99.92	99.96					0.17	0.13	0.08	0.04
หน่วยซื้อสะสม (ม.ค.)	3,474.77	3,764.91	3,927.99	3,436.78	-1.74	8.35	4.33	-12.51	5.97	4.92	2.96	1.36
69 กิโลวัตต์	1,669.75	1,795.92	1,742.41	1,485.14	0.96	7.56	-2.98	-14.77				
115 กิโลวัตต์	1,462.02	1,605.58	1,656.45	1,497.16	1.86	9.82	3.17	-9.62				
230 กิโลวัตต์	342.99	363.40	529.12	454.47	-23.27	5.95	45.60	-14.11				
Station Service	0.01	0.01	0.01	0.01	0.00	0.00	0.00	0.00				

ตารางที่ 4 เปรียบเทียบพลังงานไฟฟ้าที่ กปน. ซื้อทั้งหมด ประจำปี 2554-2557

เดือน	พลังงานไฟฟ้าที่ซื้อทั้งหมด (ล้านบาท)				เพิ่ม / ลด (%)			
	2554	2555	2556	2557	2554	2555	2556	2557
ม.ค.	3,475.24	3,765.38	3,928.45	3,438.14	-1.76	8.35	4.33	-12.48
ก.พ.	3,526.43	3,964.07	3,904.81		-2.95	12.41	-1.49	
มี.ค.	3,879.19	4,494.55	4,536.62		-6.98	15.86	0.94	
เม.ย.	3,702.97	4,159.83	4,197.16		-5.81	12.34	0.90	
พ.ค.	4,177.07	4,532.27	4,711.24		-0.11	8.50	3.95	
มิ.ย.	4,089.61	4,223.98	4,228.72		-2.13	3.29	0.11	
ก.ค.	4,055.42	4,276.37	4,223.11		-0.29	5.45	-1.25	
ส.ค.	4,090.85	4,159.27	4,261.88		4.42	1.67	2.47	
ก.ย.	3,992.31	4,017.45	4,062.05		1.52	0.63	1.11	
ต.ค.	3,793.45	4,253.84	4,174.37		-0.78	12.14	-1.87	
พ.ย.	3,544.74	4,141.13	4,044.62		-3.65	16.82	-2.33	
ธ.ค.	3,426.68	4,009.35	3,353.55		-4.47	17.00	-16.36	
หน่วยซื้อสะสม (ม.ค.)	3,475.24	3,765.38	3,928.45	3,438.14	-1.76	8.35	4.33	-12.48

**ตารางที่ 5** เปรียบเทียบความต้องการพลังงานไฟฟ้าสูงสุดของ กฟน. ประจำปี 2554-2557

เดือน	ความต้องการพลังงานไฟฟ้าสูงสุด (เมกะวัตต์)				เพิ่ม/ลด (%)			
	2554	2555	2556	2557	2554	2555	2556	2557
ม.ค.	6,768.48	7,124.03	7,422.70	7,060.38	-1.39	5.25	4.19	-4.88
ก.พ.	7,214.27	7,641.55	7,828.87		-0.49	5.92	2.45	
มี.ค.	7,576.27	7,972.77	8,304.10		-0.97	5.23	4.16	
เม.ย.	7,609.42	<b>8,382.83</b>	<b>8,328.67</b>		-3.27	10.16	-0.65	
พ.ค.	<b>7,857.75</b>	8,336.95	8,589.96		-2.71	6.10	3.03	
มิ.ย.	7,626.06	7,716.23	8,024.34		-0.98	1.18	3.99	
ก.ค.	7,734.16	7,712.95	7,908.04		2.47	-0.27	2.53	
ส.ค.	7,746.02	7,666.38	7,664.16		5.88	-1.03	-0.03	
ก.ย.	7,439.78	7,543.62	7,628.60		0.54	1.40	1.13	
ต.ค.	7,249.25	7,683.60	7,668.06		1.62	5.99	-0.20	
พ.ย.	6,841.28	7,602.19	7,627.28		-4.47	11.12	0.33	
ธ.ค.	6,735.37	7,612.39	7,090.59		-5.71	13.02	-6.85	
ค่าสูงสุด	7,857.75	8,382.83	8,589.96	7,060.38	-2.71	6.68	2.47	-17.81
	4 พ.ค. 54	26 เม.ย. 55	16 พ.ค. 56	9 ม.ค. 57				

ตารางที่ 6 เปรียบเทียบหน่วยจำหน่ายของ กฟน. (ไม่รวมไฟสาธารณะ และไฟทำการ) ประจำปี 2554 - 2556

เดือน	หน่วยจำหน่าย (ล้านบาท)				เพิ่ม/ลด (%)			
	2554	2555	2556	2557	2554	2555	2556	2557
ม.ค.	3,321.65	3,580.64	3,783.15	3,293.73	-3.30	7.80	5.66	-12.94
ก.พ.	3,423.34	3,803.81	3,771.24		-2.83	11.11	-0.86	
มี.ค.	3,701.37	4,241.73	4,227.54		-4.95	14.60	-0.33	
เม.ย.	3,504.05	3,985.97	4,047.92		-6.81	13.75	1.55	
พ.ค.	3,950.22	4,346.83	4,462.55		-0.98	10.04	2.66	
มิ.ย.	3,947.94	4,101.69	4,140.62		-1.11	3.89	0.95	
ก.ค.	3,891.61	4,086.89	4,018.12		-0.66	5.02	-1.68	
ส.ค.	3,872.66	3,972.29	4,088.72		2.84	2.57	2.93	
ก.ย.	3,897.06	3,922.25	3,914.12		2.96	0.65	-0.21	
ต.ค.	3,643.50	3,995.85	3,959.89		-0.29	9.67	-0.90	
พ.ย.	3,416.40	4,024.03	3,902.40		-3.11	17.79	-3.02	
ธ.ค.	3,277.95	3,823.18	3,301.64		-5.59	16.63	-13.64	
หน่วยขายสะสม (ม.ค.)	3,321.65	3,580.64	3,783.15	3,293.73	-3.30	7.80	5.66	-12.94

ตารางที่ 7 หน่วยจำหน่ายแยกตามประเภทผู้ใช้ไฟฟ้า (ไม่รวมไฟสาธารณะ และไฟทำการ) ประจำปี 2554-2556

ประเภทผู้ใช้ไฟฟ้า	หน่วยจำหน่าย (ล้านหน่วย)			เพิ่ม/ลด (%)		
	2554	2555	2556	2554	2555	2556
บ้านอยู่อาศัย	10,124.80	11,398.92	11,420.40	-5.49	12.58	0.19
กิจการขนาดเล็ก	6,644.43	7,210.42	7,386.65	-2.71	8.52	2.44
กิจการขนาดกลาง	7,494.56	8,132.84	8,638.93	-2.47	8.52	6.22
กิจการขนาดใหญ่	16,468.94	17,807.83	17,679.74	0.88	8.13	-0.72
กิจการเฉพาะอย่าง	1,779.70	1,984.38	2,001.67	-1.27	11.50	0.87
องค์กรไม่แสวงผลกำไร	1,293.24	1,049.09	94.75	-4.76	-18.88	-90.97
ไฟชั่วคราว	42.08	301.68	395.77	n/a	616.92	31.19
หน่วยจำหน่าย <b>ไม่รวม</b> ไฟทำการและไฟสาธารณะ	43,847.75	47,885.16	47,617.91	-1.94	9.21	-0.56
ไฟทำการ	30.62	33.29	33.32	-8.24	8.72	0.09
ไฟสาธารณะ	318.96	325.54	332.87	2.00	2.06	2.25
หน่วยจำหน่าย <b>รวม</b> ไฟทำการและไฟสาธารณะ	44,197.33	48,243.99	47,984.10	-1.91	9.16	-0.54

ตารางที่ 7.1 หน่วยจำหน่ายแยกตามประเภทผู้ใช้ไฟฟ้า (ไม่รวมไฟสาธารณะ และไฟทำการ)

เดือนมกราคม 2556 และ 2557

ประเภทผู้ใช้ไฟฟ้า	หน่วยจำหน่าย (ล้านหน่วย)		เพิ่ม/ลด (%)	สัดส่วน (%)	
	ม.ค.56	ม.ค.57		ม.ค.56	ม.ค.57
บ้านอยู่อาศัย	852.05	681.77	-19.98	22.52	20.70
กิจการขนาดเล็ก	579.79	491.02	-15.31	15.32	14.90
กิจการขนาดกลาง	693.27	615.80	-11.17	18.33	18.70
กิจการขนาดใหญ่	1,460.87	1,337.23	-8.46	38.62	40.60
กิจการเฉพาะอย่าง	158.88	132.37	-16.69	4.20	4.02
องค์กรไม่แสวงผลกำไร	10.00	6.30	-37.00	0.26	0.19
ไฟชั่วคราว	28.29	29.24	3.36	0.75	0.89
หน่วยจำหน่าย <b>ไม่รวม</b> ไฟทำการและไฟสาธารณะ	3,783.15	3,293.73	-12.94	100.00	100.00
ไฟทำการ	2.67	2.09	-21.72		
ไฟสาธารณะ <sup>3</sup>	28.00	28.57	2.04	3.29	4.19
หน่วยจำหน่าย <b>รวม</b> ไฟทำการและไฟสาธารณะ	3,813.82	3,324.39	-12.83		

หมายเหตุ 1. เริ่มมีการกำหนดผู้ใช้ไฟฟ้าประเภท ไฟชั่วคราว ตั้งแต่เดือน ก.ค. 54

2. ตั้งแต่ ต.ค. 55 ผู้ใช้ไฟฟ้าที่เป็นหน่วยงานราชการได้ถูกย้ายจากผู้ใช้ไฟฟ้าประเภท 6 ไปเป็นผู้ใช้ไฟฟ้าประเภท 2 3 หรือ 4

3. สัดส่วนไฟสาธารณะ เป็นการคำนวณร้อยละของหน่วยไฟสาธารณะ ต่อ หน่วยจำหน่ายประเภทบ้านอยู่อาศัย

ตารางที่ 8 เปรียบเทียบหน่วยจำหน่ายแยกตามการไฟฟ้านครหลวงเขต (ไม่รวมไฟสาธารณะ และไฟทำการ) ปี 2554-2556

การไฟฟ้านครหลวงเขต	หน่วยจำหน่าย (ล้านหน่วย)			เพิ่ม/ลด (%)		
	2554	2555	2556	2554	2555	2556
วัดเลียบ	1,072.24	1,131.39	1,105.69	-3.91	5.52	-2.27
คลองเตย	3,781.81	4,479.15	4,481.65	2.01	18.44	0.06
ยานนาวา	1,757.60	1,872.27	1,846.96	-2.70	6.52	-1.35
บางกะปิ	3,242.66	2,676.49	2,675.85	-2.26	-17.46	-0.02
มีนบุรี	1,491.12	1,654.96	1,658.59	-0.56	10.99	0.22
สมุทรปราการ	4,891.55	5,235.58	5,158.43	-0.68	7.03	-1.47
บางพลี	3,463.99	4,350.21	4,341.73	2.94	25.58	-0.19
สามเสน	3,247.11	3,533.08	3,460.97	-2.16	8.81	-2.04
นนทบุรี	2,866.62	3,151.13	3,155.74	-3.42	9.92	0.15
บางใหญ่	1,184.07	1,340.47	1,350.47	-7.00	13.21	0.75
ธนบุรี	1,473.88	1,767.26	1,791.51	-6.58	19.91	1.37
ราษฎร์บูรณะ	3,887.16	4,064.90	3,932.89	-1.96	4.57	-3.25
บางขุนเทียน	2,271.36	2,470.40	2,421.37	-4.26	8.76	-1.98
บางเขน	2,517.43	2,837.80	2,841.31	-7.03	12.73	0.12
ประเวศน์	2,013.61	2,330.75	2,350.19	1.60	15.75	0.83
บางบัวทอง	1,294.02	1,402.17	1,442.77	-3.33	8.36	2.90
ลาดกระบัง	1,782.98	1,823.82	1,841.71	-1.27	2.29	0.98
ลาดพร้าว	1,608.54	1,763.33	1,760.08	-3.56	9.62	-0.18
รวม	43,847.75	47,885.16	47,617.91	-1.94	9.21	-0.56

ตารางที่ 8.1 เปรียบเทียบหน่วยจำหน่ายแยกตามการไฟฟ้านครหลวงเขต (ไม่รวมไฟสาธารณะและไฟทำการ) เดือนมกราคม 2556 และ 2557

การไฟฟ้านครหลวงเขต	หน่วยจำหน่าย (ล้านหน่วย)		เพิ่ม/ลด (%)	สัดส่วน (%)	
	ม.ค.56	ม.ค.57		ม.ค.56	ม.ค.57
วัดเลียบ	87.75	72.32	-17.58	2.32	2.20
คลองเตย	365.21	309.18	-15.34	9.65	9.39
ยานนาวา	148.74	124.30	-16.43	3.93	3.77
บางกะปิ	207.17	178.51	-13.83	5.48	5.42
มีนบุรี	128.69	113.83	-11.55	3.40	3.46
สมุทรปราการ	414.63	385.20	-7.10	10.96	11.69
บางพลี	350.28	319.66	-8.74	9.26	9.71
สามเสน	277.90	238.59	-14.15	7.35	7.24
นนทบุรี	243.31	204.90	-15.79	6.43	6.22
บางใหญ่	102.28	86.87	-15.07	2.70	2.64
ธนบุรี	139.35	119.46	-14.27	3.68	3.63
ราษฎร์บูรณะ	328.22	287.03	-12.55	8.68	8.71
บางขุนเทียน	194.39	166.34	-14.43	5.14	5.05
บางเขน	221.79	188.86	-14.85	5.86	5.73
ประเวศน์	184.83	161.29	-12.74	4.89	4.90
บางบัวทอง	110.13	98.91	-10.19	2.91	3.00
ลาดกระบัง	144.01	126.78	-11.96	3.81	3.85
ลาดพร้าว	134.47	111.70	-16.93	3.55	3.39
รวม	3,783.15	3,293.73	-12.94	100.00	100.00



ตารางที่ 9 เปรียบเทียบหน่วยจำหน่ายแยกตามระดับแรงดัน (ไม่รวมไฟสาธารณะ และไฟฟ้าการ) ประจำปี 2554 - 2557

เดือน	หน่วยจำหน่าย (ล้านบาท)				สัดส่วน (%)			
	สายแรงต่ำ 230/400 V	สายป้อน 12 - 24 KV	สายส่ง 69 - 115 KV	รวม	สายแรงต่ำ 230/400 V	สายป้อน 12 - 24 KV	สายส่ง 69 - 115 KV	รวม
2554	19,882.06	20,068.99	3,896.71	43,847.75	45.34	45.77	8.89	100.00
2555	21,719.58	21,914.69	4,251.89	47,885.16	45.36	45.77	8.88	100.00
2556	21,651.51	21,857.94	4,108.46	47,617.91	45.47	45.90	8.63	100.00
2557								
ม.ค.	1,396.71	1,578.16	318.85	3,293.73	42.41	47.91	9.68	100.00
ก.พ.								
มี.ค.								
เม.ย.								
พ.ค.								
มิ.ย.								
ก.ค.								
ส.ค.								
ก.ย.								
ต.ค.								
พ.ย.								
ธ.ค.								
หน่วยขายสะสม (ม.ค.)	1,396.71	1,578.16	318.85	3,293.73	42.42	47.91	9.68	100.00
เพิ่ม/ลด(%)								
2554	-4.11	-0.25	0.98	-1.94				
2555	9.24	9.20	9.11	9.21				
2556	-0.31	-0.26	-3.37	-0.56				
2557 (ม.ค.)	-17.68	-9.80	-5.33	-12.94				

ตารางที่ 10 แสดงภาพรวมการจำหน่ายไฟฟ้าของ การไฟฟ้านครหลวง (ไม่รวมไฟสาธารณะ และไฟทำการ)

แยกตามประเภทกิจการทางเศรษฐกิจ

หน่วย: ล้านบาท

ประเภทผู้ใช้ไฟฟ้า	2554	2555	2556	2556 (ม.ค.)	2557(ม.ค.)	เพิ่ม / ลด (%)			
						2554	2555	2556	2557(ม.ค.)
บ้านอยู่อาศัย	10,124.80	11,398.92	11,420.40	852.05	681.77	-5.49	12.58	0.19	-19.98
กิจการขนาดเล็ก	6,644.43	7,210.42	7,386.65	579.79	491.02	-2.71	8.52	2.44	-15.31
กิจการขนาดกลาง	7,494.56	8,132.84	8,638.93	693.27	615.80	-2.47	8.52	6.22	-11.17
อุตสาหกรรม	3,528.45	3,604.36	3,401.30	279.03	245.84	-4.23	2.17	-5.63	-11.90
31. Food Processing	385.32	373.68	347.36	28.04	23.79	-9.08	-2.77	-7.04	-15.17
32. Textiles	511.77	511.21	469.54	38.02	34.09	-7.12	-0.09	-8.15	-10.33
33. Wood & Wood Products	85.16	87.57	79.28	6.85	5.46	-7.13	2.91	-9.47	-20.34
34. Paper and Printing	229.75	241.38	234.23	19.51	16.70	-3.47	4.87	-2.96	-14.39
35. Chemical and Petroleum	1,115.50	1,128.49	1,059.23	88.71	78.13	-5.24	1.19	-6.14	-11.92
36. Non - Metallic Mineral	55.28	59.19	59.71	4.67	4.28	-0.20	7.20	0.87	-8.42
37. Basic Metal	134.15	140.11	133.16	11.04	10.25	-0.71	4.39	-4.96	-7.17
38. Fabricated Metal Products	795.14	827.61	793.74	63.68	57.12	-1.06	4.05	-4.09	-10.30
39. Other Manufacturing	216.38	235.13	225.05	18.50	16.01	3.72	8.61	-4.29	-13.47
ธุรกิจ	3,353.74	3,751.86	4,442.55	350.93	307.25	1.08	11.61	18.41	-12.45
50. Construction	155.24	97.90	84.99	6.78	5.98	33.02	-36.83	-13.19	-11.76
61. Wholesale Trade	368.49	391.27	406.87	30.84	27.99	7.01	6.04	3.99	-9.24
62. Retail Trade	648.08	679.41	689.18	54.48	48.37	0.86	5.06	1.44	-11.22
63. Hotel and Restaurants	317.02	353.27	372.00	29.54	27.57	1.83	11.60	5.30	-6.66
71. Transport	241.85	263.12	277.61	21.23	21.80	1.94	8.62	5.51	2.70
72. Communication	105.28	105.38	103.99	8.55	7.90	-7.36	0.34	-1.33	-7.61
81. Finance	151.04	157.15	149.97	12.60	9.88	-5.02	3.81	-4.56	-21.57
82. Insurance	40.02	39.70	38.99	3.03	2.65	-7.06	-1.07	-1.79	-12.77
83. Real Estate	717.93	782.22	816.95	63.87	59.03	1.08	9.17	4.44	-7.58
91. Public Administration	29.96	142.14	467.84	36.08	29.49	-6.23	382.78	229.14	-18.26
92. Sanitary Services	22.90	31.73	50.14	3.86	3.18	12.31	44.06	58.04	-17.73
93. Social Services	317.86	456.35	725.59	59.08	46.29	-5.65	38.75	59.00	-21.64
94. Recreational and Cultural Services	127.46	135.40	140.69	11.40	9.20	-4.19	6.46	3.91	-19.24
95. Personal Services	80.15	85.81	86.94	7.13	5.87	-4.92	7.05	1.32	-17.67
96. International Bodies	30.46	31.02	30.80	2.46	2.03	-8.28	1.74	-0.70	-17.18
อื่นๆ	612.37	776.62	795.08	63.31	62.71	-10.26	28.14	2.38	-0.94
กิจการขนาดใหญ่	16,468.94	17,807.83	17,679.74	1,460.87	1,337.23	0.88	8.13	-0.72	-8.46
อุตสาหกรรม	9,579.61	10,230.78	9,981.50	835.64	768.27	-1.35	6.87	-2.44	-8.06
31. Food Processing	1,343.00	1,435.25	1,419.74	115.25	105.19	0.35	6.76	-1.08	-8.73
32. Textiles	1,846.22	1,733.43	1,677.85	138.82	130.45	-8.43	-6.04	-3.21	-6.03
33. Wood & Wood Products	130.49	156.00	150.97	12.75	11.69	12.22	26.44	-3.22	-8.37
34. Paper and Printing	368.22	386.79	390.39	31.91	31.99	-2.85	5.10	0.93	0.26
35. Chemical and Petroleum	1,902.21	2,063.69	2,005.40	168.94	154.24	0.76	7.91	-2.82	-8.70
36. Non - Metallic Mineral	387.82	405.99	384.27	34.36	29.07	3.34	5.37	-5.35	-15.38
37. Basic Metal	926.94	1,025.91	971.07	85.20	80.24	6.25	11.02	-5.35	-5.82
38. Fabricated Metal Products	2,479.36	2,798.71	2,741.24	229.34	207.57	-2.07	12.96	-2.05	-9.49
39. Other Manufacturing	195.35	224.99	240.58	19.08	17.83	0.60	15.55	6.93	-6.56
ธุรกิจ	6,520.48	7,271.89	7,271.89	593.00	532.60	2.87	10.12	0.00	-10.19
50. Construction	35.17	35.73	38.00	3.08	3.11	-7.08	1.39	6.37	1.05
61. Wholesale Trade	151.37	195.08	199.40	16.04	15.65	25.95	29.26	2.22	-2.40
62. Retail Trade	2,229.61	2,402.80	2,395.30	195.52	176.29	3.83	8.07	-0.31	-9.83
63. Hotel and Restaurants	140.28	159.75	158.88	12.69	11.63	5.90	13.72	-0.55	-8.35
71. Transport	590.90	622.75	663.52	53.82	51.79	4.40	5.47	6.55	-3.78
72. Communication	271.96	287.38	279.65	23.59	21.58	5.46	6.29	-2.69	-8.53
81. Finance	339.57	367.38	364.72	30.41	27.66	-1.58	8.12	-0.72	-9.04
82. Insurance	38.00	42.13	40.82	3.44	3.76	5.58	11.05	-3.11	9.28
83. Real Estate	1,186.88	1,362.93	1,412.75	115.20	103.43	2.39	14.73	3.66	-10.22
91. Public Administration	303.46	371.34	394.32	34.57	26.14	-9.87	20.36	6.19	-24.39
92. Sanitary Services	158.11	130.91	133.36	9.35	7.26	47.49	-11.84	1.87	-22.38
93. Social Services	919.48	1,036.07	1,018.74	81.42	71.18	-2.95	12.11	-1.67	-12.57
94. Recreational and Cultural Services	131.89	135.41	144.48	11.79	10.99	8.77	2.39	6.70	-6.79
95. Personal Services	5.35	6.03	9.28	0.56	0.78	1.33	13.27	53.96	40.51
96. International Bodies	18.45	20.22	18.66	1.52	1.34	-3.61	9.86	-7.71	-12.04
อื่นๆ	368.85	305.16	426.35	32.23	36.37	33.69	5.69	39.71	12.84
กิจการเฉพาะอย่าง	1,779.70	1,984.38	2,001.67	158.88	132.37	-1.27	11.50	0.87	-16.69
องค์กรไม่แสวงผลกำไร	1,293.24	1,049.09	94.75	10.00	6.30	-4.76	-18.88	-90.97	-37.00
ไฟชั่วคราว	42.08	301.68	395.77	28.29	29.24		616.92	31.19	3.36
รวม	43,847.75	47,885.16	47,617.91	3,783.15	3,293.73	-1.94	9.21	-0.56	-12.94

หมายเหตุ 1. เริ่มมีการกำหนดผู้ใช้ไฟฟ้าประเภท ไฟชั่วคราว ตั้งแต่เดือนก.ค. 54

2. ตั้งแต่ ต.ค. 55 ผู้ใช้ไฟฟ้าที่เป็นหน่วยงานราชการได้ถูกย้ายจากผู้ใช้ไฟฟ้าประเภทองค์กรไม่แสวงหากำไร ไปเป็นผู้ใช้ไฟฟ้าประเภทกิจการขนาดเล็ก กิจการขนาดกลาง และกิจการขนาดใหญ่

ตารางที่ 11 การจำหน่ายไฟฟ้ากลุ่มธุรกิจและกลุ่มอุตสาหกรรมที่สำคัญ 10 กลุ่มแรก ปี 2554 - 2556

กลุ่มผู้ใช้ไฟฟ้า	หน่วยจำหน่าย (ล้านหน่วย)			เพิ่ม/ลด (%)		
	2554	2555	2556	2554	2555	2556
<b>กลุ่มธุรกิจ</b>						
1. ห้างสรรพสินค้า	2,249.12	2,355.31	2,320.61	3.19	4.73	-1.47
2. อาคารสำนักงานให้เช่า	2,408.05	2,678.56	2,730.77	1.51	11.26	1.95
3. อพาร์ทเมนท์/เกสต์เฮาส์	1,743.32	1,964.89	2,055.37	0.38	12.73	4.61
4. ร้านค้าปลีก	1,462.74	1,602.26	1,585.27	-2.18	9.57	-1.06
5. ร้านค้าส่ง	1,029.94	1,134.78	1,153.04	4.80	10.27	1.61
6. โรงแรมเพื่อการท่องเที่ยว	665.04	703.98	689.70	-4.76	4.98	-2.03
7. ก่อสร้าง	654.38	683.88	698.71	8.26	4.55	2.17
8. กัดอาคารและไนท์คลับ	622.04	668.91	669.56	-4.21	7.56	0.10
9. ธนาคารพาณิชย์และเงินทุน	554.41	594.21	584.08	-2.44	7.20	-1.71
10. โรงพยาบาลทั่วไป	529.71	562.84	577.36	-2.90	7.21	2.58
<b>กลุ่มอุตสาหกรรม</b>						
1. สิ่งทอ	2,095.69	1,982.62	1,903.18	-8.36	-5.40	-4.01
2. พลาสติก	1,601.25	1,681.58	1,613.80	0.40	5.02	-4.03
3. อุตสาหกรรมโลหะเครื่องจักร	1,386.71	1,481.63	1,456.11	-0.65	6.86	-1.72
4. อาหารแปรรูป	1,016.82	1,036.78	1,007.58	1.38	1.97	-2.82
5. ผลิตภัณฑ์และโลหะพื้นฐาน	1,089.45	1,196.81	1,135.05	5.17	9.85	-5.16
6. ยานยนต์	1,054.99	1,257.95	1,185.00	-3.75	19.29	-5.80
7. อุปกรณ์อิเล็กทรอนิกส์	979.17	1,042.45	1,040.47	-1.05	6.49	-0.19
8. เคมีภัณฑ์และยางสังเคราะห์	723.37	753.52	693.97	-1.89	4.17	-7.90
9. ผลิตภัณฑ์และสิ่งพิมพ์	660.11	693.13	688.52	-2.65	5.00	-0.66
10. โรงน้ำแข็ง	454.89	503.45	495.19	-6.58	10.67	-1.64

ตารางที่ 11.1 การจำหน่ายไฟฟ้ากลุ่มธุรกิจและกลุ่มอุตสาหกรรมที่สำคัญ 10 กลุ่มแรก เดือนมกราคม 2556 และ 2557

กลุ่มผู้ใช้ไฟฟ้า	หน่วยจำหน่าย (ล้านหน่วย)		เพิ่ม/ลด (%)
	ม.ค.56	ม.ค.57	ม.ค.
<b>กลุ่มธุรกิจ</b>			
1. ห้างสรรพสินค้า	189.69	169.50	-10.65
2. อาคารสำนักงานให้เช่า	221.31	195.68	-11.58
3. อพาร์ทเมนท์/เกสต์เฮาส์	155.62	136.02	-12.59
4. ร้านค้าปลีก	126.51	106.17	-16.08
5. ร้านค้าส่ง	90.69	81.06	-10.62
6. โรงแรมเพื่อการท่องเที่ยว	57.56	48.59	-15.59
7. ก่อสร้าง	52.63	49.42	-6.11
8. กัดอาคารและไนท์คลับ	53.29	44.79	-15.94
9. ธนาคารพาณิชย์และเงินทุน	48.48	42.22	-12.91
10. โรงพยาบาลทั่วไป	45.33	40.80	-10.00
<b>กลุ่มอุตสาหกรรม</b>			
1. สิ่งทอ	156.72	146.91	-6.26
2. พลาสติก	136.03	124.44	-8.52
3. อุตสาหกรรมโลหะเครื่องจักร	119.13	109.34	-8.22
4. อาหารแปรรูป	84.81	78.68	-7.22
5. ผลิตภัณฑ์และโลหะพื้นฐาน	98.68	92.45	-6.31
6. ยานยนต์	102.52	85.43	-16.67
7. อุปกรณ์อิเล็กทรอนิกส์	83.15	79.69	-4.16
8. เคมีภัณฑ์และยางสังเคราะห์	59.35	51.61	-13.05
9. ผลิตภัณฑ์และสิ่งพิมพ์	56.37	52.95	-6.07
10. โรงน้ำแข็ง	37.94	29.98	-20.97

**ตารางที่ 12** แสดงค่าความสูญเสียของระบบ ของการไฟฟ้านครหลวง

ปี	ค่าความสูญเสีย	
	ล้านบาท	(%)
2554 (สะสม ม.ค. - ธ.ค.)	1,556.63	3.44
2555 (สะสม ม.ค. - ธ.ค.)	1,753.16	3.51
2556 (สะสม ม.ค. - ธ.ค.)	15,020.08	3.31
2557		
ม.ค.	113.74	3.31
ก.พ.		
มี.ค.		
เม.ย.		
พ.ค.		
มิ.ย.		
ก.ค.		
ส.ค.		
ก.ย.		
ต.ค.		
พ.ย.		
ธ.ค.		
2556 (ม.ค.)	113.74	3.31

ตารางที่ 13 เปรียบเทียบจำนวนผู้ใช้ไฟฟ้าของ กฟน. ประจำปี 2554 - 2557

เดือน	จำนวนผู้ใช้ไฟฟ้า (ราย)				เพิ่ม / ลด (%)			
	2554	2555	2556	2557	2554	2555	2556	2557 (ม.ค.)
ม.ค.	3,043,403	3,120,993	3,202,293	3,301,833	3.80	2.55	2.60	3.11
ก.พ.	3,052,140	3,128,357	3,211,610		3.77	2.50	2.66	
มี.ค.	3,062,593	3,136,682	3,218,227		3.76	2.42	2.60	
เม.ย.	3,068,318	3,141,323	3,220,833		3.71	2.38	2.53	
พ.ค.	3,079,080	3,146,023	3,229,759		3.76	2.17	2.66	
มิ.ย.	3,089,260	3,152,638	3,239,196		3.80	2.05	2.75	
ก.ค.	3,098,436	3,155,475	3,247,657		3.85	1.84	2.92	
ส.ค.	3,091,572	3,158,131	3,259,542		3.27	2.15	3.21	
ก.ย.	3,090,100	3,169,155	3,270,930		2.83	2.56	3.21	
ต.ค.	3,101,427	3,177,887	3,281,540		2.78	2.47	3.26	
พ.ย.	3,108,016	3,187,043	3,289,472		2.67	2.54	3.21	
ธ.ค.	3,115,695	3,194,167	3,295,382		2.65	2.52	3.17	
ค่าปี	3,115,695	3,194,167	3,295,382	3,301,833	2.65	2.52	3.17	0.20

หมายเหตุ - จำนวนผู้ใช้ไฟฟ้า หมายถึง ประเภทบ้านอยู่อาศัย กิจการขนาดเล็ก กิจการขนาดกลาง  
 กิจการขนาดใหญ่ กิจการเฉพาะอย่าง ราชการและองค์กรที่ไม่แสวงหากำไร และ ไฟชั่วคราว

ตารางที่ 14 จำนวนผู้ใช้ไฟฟ้าแยกตามประเภทผู้ใช้ไฟฟ้า ประจำปี 2554 - 2557 (มกราคม)

ประเภทผู้ใช้ไฟฟ้า	จำนวนผู้ใช้ไฟฟ้า (ราย)					เพิ่ม/ลด (%)					
	2554	2555	2556	2556 (ม.ค.)	2557 (ม.ค.)	2553	2554	2555	2556	2557 (เทียบกับม.ค.56)	2557 (เทียบกับธ.ค.56)
บ้านอยู่อาศัย	2,585,233	2,659,423	2,755,418	2,666,677	2,761,163	4.46	2.89	2.87	3.61	3.54	0.21
กิจการขนาดเล็ก	486,478	487,247	490,029	487,919	490,878	0.97	-0.25	0.16	0.57	0.61	0.17
กิจการขนาดกลาง	19,084	20,931	21,511	20,963	21,526	-0.55	-0.01	9.68	2.77	2.69	0.07
กิจการขนาดใหญ่	1,968	2,075	2,130	2,079	2,132	6.02	4.51	5.44	2.65	2.55	0.09
กิจการเฉพาะอย่าง	2,528	2,641	2,775	2,654	2,781	2.94	1.69	4.47	5.07	4.79	0.22
องค์กรไม่แสวงหากำไร	11,322	358	316	373	313	1.26	-0.58	-96.84	-11.73	-16.09	-0.95
ไฟชั่วคราว	9,082	21,492	23,203	21,628	23,040				7.96	6.53	-0.70
รวม	3,115,695	3,194,167	3,295,382	3,202,293	3,301,833	3.84	2.65	2.52	3.17	3.11	0.20

ตารางที่ 14.1 สัดส่วนจำนวนผู้ใช้ไฟฟ้าจำแนกตามประเภทผู้ใช้ไฟฟ้า ประจำปี 2554 - 2557 (มกราคม)

ประเภทผู้ใช้ไฟฟ้า	สัดส่วน (%)				
	2554	2555	2556	2556 (ม.ค.)	2557 (ม.ค.)
บ้านอยู่อาศัย	82.97	83.26	83.61	83.27	83.63
กิจการขนาดเล็ก	15.61	15.25	14.87	15.24	14.87
กิจการขนาดกลาง	0.61	0.66	0.65	0.65	0.65
กิจการขนาดใหญ่	0.06	0.06	0.06	0.06	0.06
กิจการเฉพาะอย่าง	0.08	0.08	0.08	0.08	0.08
องค์กรไม่แสวงหากำไร	0.36	0.01	0.01	0.01	0.01
ไฟชั่วคราว	0.29	0.67	0.70	0.68	0.70
รวม	100.00	100.00	100.00	100.00	100.00

หมายเหตุ

1. เริ่มมีการกำหนดผู้ใช้ไฟฟ้าประเภท ไฟชั่วคราว ตั้งแต่เดือน กค. 54
2. ตั้งแต่ ต.ค. 55 ผู้ใช้ไฟฟ้าที่เป็นหน่วยงานราชการได้ถูกย้ายจากผู้ใช้ไฟฟ้าประเภทองค์กรไม่แสวงหากำไร ไปเป็นผู้ใช้ไฟฟ้าประเภทกิจการขนาดเล็ก กิจการขนาดกลาง และกิจการขนาดใหญ่

ตารางที่ 15 เปรียบเทียบจำนวนผู้ใช้ไฟฟ้าแยกตามการไฟฟ้านครหลวงเขต ประจำปี 2554 - 2557 (ม.ค.)

การไฟฟ้านครหลวงเขต	จำนวนผู้ใช้ไฟฟ้า (ราย)					เพิ่ม/ลด (%)				
	2554	2555	2556	2556 (ม.ค.)	2557 (ม.ค.)	2554	2555	2556	2557 (เทียบกับม.ค.56)	2557 (เทียบกับบ.ค.56)
วัดเสียบ	75,929	76,201	76,504	76,196	76,552	0.21	0.36	0.40	0.47	0.06
คลองเตย	109,532	112,074	114,985	112,089	115,175	10.75	2.32	2.60	2.75	0.17
ยานนาวา	134,274	136,760	140,406	136,930	140,238	0.86	1.85	2.67	2.42	-0.12
บางกะปิ	171,100	178,964	190,937	179,789	191,565	-16.99	4.60	6.69	6.55	0.33
มีนบุรี	184,997	190,716	197,310	191,216	197,891	3.97	3.09	3.46	3.49	0.29
สมุทรปราการ	175,945	182,194	185,952	182,660	186,427	2.49	3.55	2.06	2.06	0.26
บางพลี	153,253	159,129	164,825	159,620	165,502	15.20	3.83	3.58	3.69	0.41
สามเสน	202,089	206,428	214,169	206,434	214,764	2.21	2.15	3.75	4.04	0.28
นนทบุรี	276,261	279,968	288,638	281,016	289,519	2.59	1.34	3.10	3.03	0.31
บางใหญ่	175,075	179,871	185,067	180,282	185,333	2.29	2.74	2.89	2.80	0.14
ธนบุรี	165,977	169,045	170,979	169,170	170,912	12.41	1.85	1.14	1.03	-0.04
ราษฎร์บูรณะ	204,730	210,693	217,108	211,122	217,726	3.47	2.91	3.04	3.13	0.28
บางขุนเทียน	204,093	207,160	211,043	207,419	211,508	2.01	1.50	1.87	1.97	0.22
บางเขน	252,069	259,066	267,404	260,587	267,584	2.66	2.78	3.22	2.69	0.07
ประเวศน์	162,640	168,139	179,370	168,627	180,026	17.96	3.38	6.68	6.76	0.37
บางบัวทอง	170,048	174,643	180,293	175,121	180,704	-4.56	2.70	3.24	3.19	0.23
ลาดกระบัง	129,006	132,677	137,515	133,223	137,808	1.14	2.85	3.65	3.44	0.21
ลาดพร้าว	168,677	170,439	172,877	170,792	172,599	1.79	1.04	1.43	1.06	-0.16
รวม	3,115,695	3,194,167	3,295,382	3,202,293	3,301,833	2.65	2.52	3.17	3.11	0.20

ตารางที่ 15.1 สัดส่วนจำนวนผู้ใช้ไฟฟ้าจำแนกตามการไฟฟ้านครหลวงเขต ประจำปี 2554 - 2557 (มกราคม)

การไฟฟ้านครหลวงเขต	สัดส่วน (%)				
	2554	2555	2556	2556 (ม.ค.)	2557 (ม.ค.)
วัดเสียบ	2.44	2.39	2.32	2.38	2.32
คลองเตย	3.52	3.51	3.49	3.50	3.49
ยานนาวา	4.31	4.28	4.26	4.28	4.25
บางกะปิ	5.49	5.60	5.79	5.61	5.80
มีนบุรี	5.94	5.97	5.99	5.97	5.99
สมุทรปราการ	5.65	5.70	5.64	5.70	5.65
บางพลี	4.92	4.98	5.00	4.98	5.01
สามเสน	6.49	6.46	6.50	6.45	6.50
นนทบุรี	8.87	8.76	8.76	8.78	8.77
บางใหญ่	5.62	5.63	5.62	5.63	5.61
ธนบุรี	5.33	5.29	5.19	5.28	5.18
ราษฎร์บูรณะ	6.57	6.60	6.59	6.59	6.59
บางขุนเทียน	6.55	6.49	6.40	6.48	6.41
บางเขน	8.09	8.11	8.11	8.14	8.10
ประเวศน์	5.22	5.26	5.44	5.27	5.45
บางบัวทอง	5.46	5.47	5.47	5.47	5.47
ลาดกระบัง	4.14	4.15	4.17	4.16	4.17
ลาดพร้าว	5.41	5.34	5.25	5.33	5.23
รวม	100.00	100.00	100.00	100.00	100.00

ตารางที่ 16 เปรียบเทียบจำนวนผู้ใช้ไฟฟ้าแยกตามระดับแรงดัน ประจำปี 2554 - 2557

เดือน	จำนวนผู้ใช้ไฟฟ้า (ราย)				สัดส่วน (%)			
	สายแรงต่ำ 230/400 V.	สายป้อน 12 - 24 KV	สายส่ง 69 - 115 KV	รวม	สายแรงต่ำ 230/400 V.	สายป้อน 12 - 24 KV	สายส่ง 69 - 115 KV	รวม
2554	3,100,915	14,699	81	3,115,695	99.53	0.47	0.00	100.00
2555	3,179,070	15,013	84	3,194,167	99.53	0.47	0.00	100.00
2556	3,278,117	17,180	85	3,295,382	99.48	0.52	0.00	100.00
2557								
ม.ค.	3,286,111	15,634	88	3,301,833	99.52	0.47	0.00	100.00
ก.พ.								
มี.ค.								
เม.ย.								
พ.ค.								
มิ.ย.								
ก.ค.								
ส.ค.								
ก.ย.								
ต.ค.								
พ.ย.								
ธ.ค.								
2557 (ม.ค.)	3,286,111	15,634	88	3,301,833	99.52	0.47	0.003	100.00
เพิ่ม/ลด(%)								
2554	2.66	1.98	0.00	2.65				
2555	2.52	2.14	3.70	2.52				
2556	3.12	14.43	1.19	3.17				
2557 (เทียบกับ ธ.ค. 56)	0.24	-9.00	3.53	0.20				



ตารางที่ 17 จำนวนเครื่องวัดฯใหม่ที่มีการไฟฟ้านครหลวงเขต ดำเนินการติดตั้งได้ ประจำปี 2554 - 2557

เดือน	2554		2555		2556		2557	
	เครื่อง	% <sup>1</sup>	เครื่อง	% <sup>1</sup>	เครื่อง	% <sup>1</sup>	เครื่อง	% <sup>1</sup>
ม.ค.	8,892	0.29	8,883	0.29	8,510	0.27	8,381	0.00
ก.พ.	9,495	0.31	8,145	0.26	10,580	0.33		
มี.ค.	12,132	0.40	9,898	0.32	8,725	0.27		
เม.ย.	8,177	0.27	8,342	0.27	7,978	0.25		
พ.ค.	12,132	0.40	9,045	0.29	8,484	0.26		
มิ.ย.	12,947	0.42	9,925	0.32	12,342	0.38		
ก.ค.	12,061	0.39	11,485	0.36	11,384	0.35		
ส.ค.	11,222	0.36	9,454	0.30	11,710	0.36		
ก.ย.	12,663	0.41	9,563	0.30	14,154	0.43		
ต.ค.	8,374	0.27	11,142	0.35	12,245	0.37		
พ.ย.	7,023	0.23	11,491	0.36	12,212	0.37		
ธ.ค.	8,845	0.28	11,980	0.38	12,615	0.38		
ม.ค.-ธ.ค.	123,963		119,353		130,939		8,381	

หมายเหตุ: 1. เป็นการคำนวณร้อยละ (%) ของจำนวนเครื่องวัดฯที่ติดตั้งใหม่ในเดือนนั้น เทียบกับจำนวนผู้ใช้ไฟฟ้าทั้งหมด (ไม่รวมไฟสาธารณะ และไฟทำการ) ของเดือนก่อนหน้า

ตารางที่ 18 เปรียบเทียบรายได้(หัก F<sub>๔</sub> หัก VAT) ของ กพน. ประจำปี 2554 - 2557

เดือน	รายได้ (หัก F <sub>๔</sub> หัก VAT) (ล้านบาท)				เพิ่ม/ลด (%)			
	2554	2555	2556	2557	2554	2555	2556	2557
ม.ค.	7,984.48	12,162.16	12,917.65	11,233.92	-30.22	52.32	6.21	-13.03
ก.พ.	8,294.93	12,924.71	12,953.24		-30.35	55.81	0.22	
มี.ค.	8,916.66	14,221.52	14,393.58		-31.88	59.49	1.21	
เม.ย.	8,470.06	13,700.04	14,047.33		-33.36	61.75	2.53	
พ.ค.	9,562.10	14,849.44	15,318.72		-28.63	55.29	3.16	
มิ.ย.	9,611.57	13,897.47	14,155.32		-28.65	44.59	1.86	
ก.ค.	13,094.83	13,843.45	13,716.39		0.18	5.72	-0.92	
ส.ค.	13,105.53	13,463.68	13,954.84		4.20	2.73	3.65	
ก.ย.	13,195.94	13,265.16	13,419.35		3.76	0.52	1.16	
ต.ค.	12,339.04	13,594.11	13,561.42		1.35	10.17	-0.24	
พ.ย.	11,653.06	13,814.03	13,343.21		-1.41	18.54	-3.41	
ธ.ค.	11,054.69	12,931.49	11,214.55		-4.77	16.98	-13.28	
ค่าสะสม ม.ค.	7,984.48	12,162.16	12,917.65	11,233.92	-30.22	52.32	6.21	

ตารางที่ 19 รายได้จากการจำหน่ายไฟฟ้า (ไม่รวม F<sub>1</sub> และ VAT) ประจำปี 2554 - 2556

แยกประเภทผู้ใช้ไฟฟ้า

ประเภทผู้ใช้ไฟฟ้า	รายได้หัก F <sub>1</sub> หัก Vat (ล้านบาท)			เพิ่ม/ลด (%)		
	2554	2555	2556	2554	2555	2556
<b>บ้านอยู่อาศัย</b>	31,137.01	40,667.81	40,757.22	11.02	30.61	0.22
พลังงานไฟฟ้าไม่เกิน 150 หน่วย	1,021.45	1,281.13	1,150.99	22.02	25.42	-10.16
พลังงานไฟฟ้าเกินกว่า 150 หน่วย	29,569.12	38,710.73	38,956.83	10.71	30.92	0.64
TOU	546.44	675.95	649.40	8.93	23.70	-3.93
<b>กิจการขนาดเล็ก</b>	21,859.29	27,172.26	27,828.76	14.18	24.31	2.42
อัตราปกติ	20,641.72	25,515.88	26,067.91	13.33	23.61	2.16
TOU	1,217.57	1,656.38	1,760.85	30.90	36.04	6.31
<b>กิจการขนาดกลาง</b>	22,411.02	28,156.89	30,396.02	15.93	25.64	7.95
อัตราปกติ	13,509.98	15,789.41	13,706.64	9.97	16.87	-13.19
TOU	8,901.04	12,367.48	16,689.38	26.32	38.94	34.95
<b>กิจการขนาดใหญ่</b>	43,380.02	55,318.08	55,078.23	23.48	27.52	-0.43
TOD	11,773.13	14,453.30	13,761.19	18.07	22.77	-4.79
TOU	31,606.89	40,864.78	41,317.04	25.63	29.29	1.11
<b>กิจการเฉพาะอย่าง</b>	4,664.84	6,092.44	6,152.54	21.73	30.60	0.99
อัตราปกติ	11.83	0.74	0.00	-58.42	-93.74	-100.00
TOU	4,653.01	6,091.70	6,152.54	22.32	30.92	1.00
<b>องค์กรไม่แสวงหากำไร</b>	3,571.08	3,373.58	299.33	15.58	-5.53	-91.13
อัตราปกติ	3,478.52	3,333.60	298.57	15.50	-4.17	-91.04
TOU	92.56	39.98	0.76	18.76	-56.81	-98.10
<b>ไฟชั่วคราว</b>	259.65	1,886.20	2,483.50			31.67
<b>รวมรายได้</b>	127,282.91	162,667.26	162,995.60	17.23	27.80	0.20

ตารางที่ 19.1 รายได้จากการจำหน่ายไฟฟ้า (ไม่รวม F<sub>1</sub> และ ไม่รวม VAT) เดือนมกราคม 2556 และ 2557

แยกประเภทผู้ใช้ไฟฟ้า

ประเภทผู้ใช้ไฟฟ้า	รายได้หัก F <sub>1</sub> หัก Vat (ล้านบาท)		เพิ่ม/ลด (%)
	ม.ค.56	ม.ค.57	
<b>บ้านอยู่อาศัย</b>	3,019.96	2,376.60	-21.30
พลังงานไฟฟ้าไม่เกิน 150 หน่วย	86.77	72.93	-15.95
พลังงานไฟฟ้าเกินกว่า 150 หน่วย	2,878.95	2,267.02	-21.26
TOU	54.24	36.65	-32.43
<b>กิจการขนาดเล็ก</b>	2,179.50	1,835.40	-15.79
อัตราปกติ	2,036.12	1,704.34	-16.29
TOU	143.38	131.06	-8.59
<b>กิจการขนาดกลาง</b>	2,453.57	2,205.77	-10.10
อัตราปกติ	1,149.97	956.31	-16.84
TOU	1,303.60	1,249.46	-4.15
<b>กิจการขนาดใหญ่</b>	4,563.07	4,197.97	-8.00
TOD	1,159.22	1,039.78	-10.30
TOU	3,403.85	3,158.19	-7.22
<b>กิจการเฉพาะอย่าง</b>	492.29	415.62	-15.57
อัตราปกติ	0.00	0.00	n/a
TOU	492.29	415.62	-15.57
<b>องค์กรไม่แสวงหากำไร</b>	31.54	20.24	-35.83
อัตราปกติ	31.49	20.20	-35.85
TOU	0.05	0.04	-20.00
<b>ไฟชั่วคราว</b>	177.72	182.32	2.59
<b>รวม</b>	12,917.65	11,233.92	-13.03

หมายเหตุ 1. เริ่มมีการกำหนดผู้ใช้ไฟฟ้าประเภท ไฟชั่วคราว ตั้งแต่เดือนก.ค. 54

2. ตั้งแต่ ค.ค. 55 ผู้ใช้ไฟฟ้าที่เป็นหน่วยงานราชการได้ถูกย้ายจากผู้ใช้ไฟฟ้าประเภท 6 ไปเป็นผู้ใช้ไฟฟ้าประเภท 2 3 หรือ 4

**ตารางที่ 20** รายได้จากกิจการจำหน่ายไฟฟ้า (ไม่รวม F<sub>t</sub> และ VAT) ประจำปี 2554 - 2556

แยกตามพื้นที่การให้บริการ (การไฟฟ้านครหลวงเขต 18 พช.)

พช.	รายได้หัก Ft หัก Vat (ล้านบาท)			เพิ่ม/ลด (%)		
	2554	2555	2556	2554	2555	2556
วัดเลียบ	3,302.31	4,046.56	4,015.56	13.51	22.54	-0.77
คลองเตย	10,948.79	15,107.33	15,180.52	21.27	37.98	0.48
ยานนาวา	5,376.27	6,637.17	6,577.93	15.30	23.45	-0.89
บางกะปิ	9,825.09	9,467.23	9,479.44	16.91	-3.64	0.13
มีนบุรี	4,371.32	5,700.21	5,755.35	18.00	30.40	0.97
สมุทรปราการ	13,195.44	16,669.46	16,498.55	20.92	26.33	-1.03
บางพลี	9,626.30	14,184.84	14,298.97	25.07	47.36	0.80
สามเสน	9,530.86	12,106.93	12,072.05	17.26	27.03	-0.29
นนทบุรี	8,333.74	10,708.26	10,806.59	15.36	28.49	0.92
บางใหญ่	3,574.54	4,758.93	4,849.71	10.29	33.13	1.91
ธนบุรี	4,452.20	6,229.60	6,357.88	10.62	39.92	2.06
ราษฎร์บูรณะ	10,769.27	13,317.21	12,959.86	18.59	23.66	-2.68
บางขุนเทียน	6,825.48	8,645.61	8,550.42	13.45	26.67	-1.10
บางเขน	7,343.02	9,750.21	9,885.79	10.32	32.78	1.39
ประเวศน์	5,998.72	8,150.33	8,236.12	22.38	35.87	1.05
บางบัวทอง	3,740.58	4,754.93	4,938.89	13.23	27.12	3.87
ลาดกระบัง	5,088.66	6,100.24	6,183.90	18.16	19.88	1.37
ลาดพร้าว	4,980.32	6,332.21	6,348.07	13.87	27.14	0.25
รวม	127,282.91	162,667.26	162,995.60	17.23	27.80	0.20

**ตารางที่ 20.1** รายได้จากกิจการจำหน่ายไฟฟ้า (ไม่รวม F<sub>t</sub> และ ไม่รวม VAT) เดือนมกราคม 2556 และ 2557

แยกตามพื้นที่การให้บริการ (การไฟฟ้านครหลวงเขต 18 พช.)

พช.	รายได้หัก F <sub>t</sub> หัก Vat (ล้านบาท)		เพิ่ม/ลด (%)
	ม.ค.56	ม.ค.57	
วัดเลียบ	318.63	262.98	-17.47
คลองเตย	1,238.23	1,050.22	-15.18
ยานนาวา	529.13	441.96	-16.47
บางกะปิ	733.84	630.88	-14.03
มีนบุรี	444.50	391.04	-12.03
สมุทรปราการ	1,332.64	1,236.88	-7.19
บางพลี	1,150.40	1,057.61	-8.07
สามเสน	965.20	827.06	-14.31
นนทบุรี	828.13	698.18	-15.69
บางใหญ่	365.50	310.53	-15.04
ธนบุรี	494.25	421.11	-14.80
ราษฎร์บูรณะ	1,079.47	944.77	-12.48
บางขุนเทียน	685.29	585.58	-14.55
บางเขน	767.33	651.62	-15.08
ประเวศน์	643.73	563.01	-12.54
บางบัวทอง	374.25	336.53	-10.08
ลาดกระบัง	483.43	423.39	-12.42
ลาดพร้าว	483.70	400.57	-17.19
รวม	12,917.65	11,233.92	-13.03

ตารางที่ 21 เปรียบเทียบราคาขายส่ง ขายปลีกเฉลี่ย เดือน มกราคม 2557

ประเภทผู้ใช้ไฟฟ้า	ปี 50	ปี 51	ปี 52	ปี 53	ปี 54	ปี 55	ม.ค.57 (สตางค์/หน่วย)	เพิ่ม / - ลด เปรียบเทียบกับ (สตางค์/หน่วย)	
								ธ.ค.56	ม.ค.56
<b>ราคาขายส่งฐาน<sup>1/</sup></b>									
เฉลี่ยทุกแรงดัน (ไม่รวมส่วนลด 2.19 สต./หน่วย)	163.27	163.17	162.88	162.65	210.53	257.08	260.37	6.87	0.35
- แรงดัน 230 KV	161.65	160.61	159.84	159.17	208.36	253.67	262.23	12.51	6.44
- แรงดัน 69 - 115 KV	163.51	163.42	163.22	163.10	210.79	257.53	261.10	7.04	0.43
Ft ขายส่ง <sup>2/</sup>	70.57	70.76	91.97	91.94	41.68	24.15	56.52	4.75	6.42
<b>ราคาขายส่งรวมสุทธิ (ฐาน+Ft)</b>	<b>233.84</b>	<b>233.93</b>	<b>254.85</b>	<b>254.59</b>	<b>252.21</b>	<b>281.23</b>	<b>316.89</b>	<b>11.62</b>	<b>6.77</b>
<b>ราคาขายปลีกฐาน<sup>1/</sup></b>									
รวมทุกประเภท (ไม่รวมการอุดหนุน 2.65 สต./หน่วย)	241.20	241.08	242.88	242.64	290.28	339.70	341.07	1.40	-0.38
Ft ขายปลีก	70.28	68.61	92.55	92.55	41.89	23.42	59.00	5.00	6.96
<b>ราคาขายปลีกรวมสุทธิ (ฐาน+Ft)</b>							<b>400.07</b>	<b>6.40</b>	<b>6.58</b>

1/ ตั้งแต่เดือน กค.54 มีการปรับโครงสร้างค่าไฟฟ้าใหม่

- โครงสร้างอัตราค่าไฟฟ้าขายส่งใหม่ ได้นำค่าไฟฟ้าขายส่งฐานเดิม ปรับเพิ่มด้วย  $F_t$  ที่ 94.89 สต./หน่วย และปรับลดด้วยส่วนเงินชดเชยรายได้

ของ กฟผ. ที่ส่งผ่าน กฟน ไปยังกองทุนพัฒนาไฟฟ้า จำนวน 2.19 สตางค์/หน่วย

- โครงสร้างอัตราค่าไฟฟ้าขายปลีกใหม่ ได้นำค่าไฟฟ้าขายปลีกฐานเดิม ปรับเพิ่มด้วย  $F_t$  ที่ 95.81 สต./หน่วย และปรับเพิ่มด้วยอัตราเงินอุดหนุนจำนวน

12 สต./หน่วย สำหรับผู้ใช้ไฟฟ้าทุกประเภท (ยกเว้นประเภทบ้าน กิจการขนาดเล็ก และสูบน้ำเพื่อการเกษตร) เพื่ออุดหนุนให้ผู้ใช้ไฟฟ้าบ้าน 90 หน่วยไฟฟ้า

2/  $F_t$  ขายส่ง ไม่นับรวมจำนวนเงินในส่วนปรับลดจากการลงทุนต่ำกว่าแผน (Claw back) ในส่วนของ กฟน

ตารางที่ 21.1 เปรียบเทียบปัจจัยที่มีอิทธิพลต่อราคาขายปลีกเฉลี่ย

ประเภทผู้ใช้ไฟฟ้า	ราคาขายปลีกเฉลี่ย <sup>1</sup> (บาทต่อหน่วย)		สัดส่วนหน่วยขาย (%)		หน่วยขายเฉลี่ยต่อราย (หน่วย)		สัดส่วนการใช้ไฟฟ้า On Peak <sup>2</sup> (%)		Load Factor <sup>2</sup> (%)	
	ม.ค.56	ม.ค.57	ม.ค.56	ม.ค.57	ม.ค.56	ม.ค.57	ม.ค.56	ม.ค.57	ม.ค.56	ม.ค.57
บ้านฯ (<=150 หน่วย)	2.9124	2.8651	0.79%	0.77%	70.89	59.95				
บ้านฯ (>150 หน่วย)	3.5763	3.5146	21.28%	19.58%	361.21	278.08				
อัตราตามช่วงเวลาการใช้	3.1423	3.2470	0.46%	0.34%	969.64	665.64	30.06%	32.78%		
<b>บ้านอยู่อาศัย</b>	<b>3.5443</b>	<b>3.4859</b>	<b>22.52%</b>	<b>20.70%</b>	<b>319.52</b>	<b>246.91</b>				
อัตราปกติ	3.7952	3.7737	14.18%	13.71%	1,114.30	932.66				
อัตราตามช่วงเวลาการใช้	3.3122	3.3278	1.14%	1.20%	6,710.28	5,939.96	36.57%	37.06%		
<b>กิจการขนาดเล็ก</b>	<b>3.7591</b>	<b>3.7379</b>	<b>15.33%</b>	<b>14.91%</b>	<b>1,188.29</b>	<b>1,000.29</b>				
กิจการขนาดกลาง (อัตราปกติ)	3.4986	3.5645	8.69%	8.15%	30,619.13	27,006.81			30.56%	28.67%
กิจการขนาดกลาง (TOU)	3.5757	3.5954	9.64%	10.55%	35,644.24	29,978.86	53.56%	52.41%	36.66%	34.17%
<b>กิจการขนาดกลาง</b>	<b>3.5392</b>	<b>3.5820</b>	<b>18.33%</b>	<b>18.70%</b>	<b>33,070.92</b>	<b>28,607.29</b>				
กิจการขนาดใหญ่ (TOD)	3.1773	3.1920	9.64%	9.89%	779,582.90	708,135.29			47.87%	45.77%
กิจการขนาดใหญ่ (TOU)	3.1056	3.1223	28.97%	30.71%	680,337.05	604,959.56	46.22%	46.01%	56.13%	53.79%
<b>กิจการขนาดใหญ่</b>	<b>3.1235</b>	<b>3.1393</b>	<b>38.62%</b>	<b>40.60%</b>	<b>702,678.11</b>	<b>627,220.74</b>				
กิจการเฉพาะอย่าง (อัตราปกติ)	n/a	n/a	0.00%	0.00%	n/a	n/a				
กิจการเฉพาะอย่าง (TOU)	3.0985	3.1399	4.20%	4.02%	59,863.84	47,597.17	41.95%	42.54%	57.64%	45.99%
<b>กิจการเฉพาะอย่าง</b>	<b>3.0985</b>	<b>3.1399</b>	<b>4.20%</b>	<b>4.02%</b>	<b>59,863.84</b>	<b>47,597.17</b>				
องค์กรไม่แสวงหากำไร (อัตราปกติ)	3.1518	3.2115	0.26%	0.19%	26,928.13	20,293.06				
องค์กรไม่แสวงหากำไร (TOU)	4.9379	4.9634	0.00%	0.00%	5,488.50	2,887.33	34.38%	36.35%		
<b>องค์กรไม่แสวงหากำไร</b>	<b>3.1538</b>	<b>3.2139</b>	<b>0.26%</b>	<b>0.19%</b>	<b>26,813.17</b>	<b>20,126.23</b>				
<b>ผู้ไฟฟ้าชั่วคราว</b>	<b>6.2818</b>	<b>6.2352</b>	<b>0.75%</b>	<b>0.89%</b>	<b>1,308.09</b>	<b>1,269.11</b>				
<b>รวม</b>	<b>3.4145</b>	<b>3.4107</b>	<b>100.00%</b>	<b>100.00%</b>	<b>1,181.39</b>	<b>997.55</b>				

หมายเหตุ: 1. ราคาขายปลีกเฉลี่ยไม่รวม VAT และ  $F_t$

2. คำนวณจากข้อมูลหน่วยขาย และค่าความต้องการพลังงานไฟฟ้าสูงสุดในใบแจ้งหนี้ค่าไฟฟ้าของผู้ใช้ไฟฟ้าแต่ละราย (Non-Coincident Demand)

ตารางที่ 22 สรุปผลกระทบจากการใช้อัตรา TOU ของผู้ใช้ไฟฟ้าประเภทบ้านอยู่อาศัยและกิจการขนาดเล็ก

ปี	รายได้เพิ่มขึ้น (ลดลง)											
	ประเภท 1				ประเภท 2				รวม			
	จำนวนผู้ใช้ไฟฟ้า (ราย)	บาท	ร้อยละ	บาท/ราย ต่อเดือน	จำนวนผู้ใช้ไฟฟ้า (ราย)	บาท	ร้อยละ	บาท/ราย ต่อเดือน	จำนวนผู้ใช้ไฟฟ้า (ราย)	บาท	ร้อยละ	บาท/ราย ต่อเดือน
2550	18,480	(132,083,842)	(21.48)	(593)	4,832	(163,716,374)	(19.36)	(2,881)	23,312	(295,800,216)	(20.25)	(1,058)
2551	18,381	(133,918,535)	(21.98)	(616)	5,036	(181,727,864)	(20.19)	(3,139)	23,417	(315,646,399)	(20.91)	(1,142)
2552	18,227	(133,737,093)	(21.98)	(616)	5,603	(204,343,020)	(20.31)	(3,252)	23,830	(338,080,113)	(21.04)	(1,196)
2553	18,209	(143,107,321)	(22.35)	(647)	5,717	(222,821,418)	(19.49)	(3,356)	23,926	(365,928,739)	(20.52)	(1,274)
2554	18,051	(121,053,980)	(21.01)	(556)	6,121	(246,575,927)	(19.63)	(3,456)	24,172	(367,629,907)	(20.06)	(1,271)
2555	17,852	(111,464,832)	(13.70)	(516)	6,430	(281,420,755)	(14.42)	(3,729)	24,282	(392,885,587)	(14.21)	(1,347)
2556	16,994	(103,989,129)	(13.44)	(507)	6,564	(301,301,678)	(14.49)	(3,870)	23,558	(405,290,806)	(14.20)	(1,424)
2557												
ม.ค.	16,996	(3,486,634)	(8.40)	(205)	6,609	(23,467,335)	(27.29)	(3,551)	23,605	(26,953,969)	(14.00)	(1,142)

ตารางที่ 23 ผลกระทบมวลรวมในประเทศ (ในเขตกพน.) การจำหน่ายไฟฟ้าภาพรวม และความยืดหยุ่น

ปี	GRP at 1988 Price <sup>1</sup>		การจำหน่ายไฟฟ้า		Elasticity 1	Elasticity 2
	(ล้านบาท)	%	(ล้านหน่วย)	%	%sale/%GRP	%sale/%GRP(-1)
2540	1,117,480	-4.1%	32,307	3.8%	-0.92	1.12
2541	983,401	-12.0%	30,475	-5.7%	0.47	1.38
2542	1,096,001	11.5%	29,827	-2.1%	-0.19	0.18
2543	1,150,909	5.0%	32,274	8.2%	1.64	0.72
2544	1,188,870	3.3%	33,843	4.9%	1.47	0.97
2545	1,211,488	1.9%	35,781	5.7%	3.01	1.74
2546	1,251,319	3.3%	37,431	4.6%	1.40	2.42
2547	1,335,728	6.7%	39,119	4.5%	0.67	1.37
2548	1,415,745	6.0%	40,100	2.5%	0.41	0.37
2549	1,437,557	1.5%	41,482	3.4%	2.24	0.58
2550	1,506,157	4.8%	42,035	1.3%	0.28	0.87
2551	1,519,739	0.9%	42,236	0.5%	0.53	0.10
2552	1,467,509	-3.4%	41,733	-1.2%	0.35	-1.32
2553F	1,591,041	8.4%	45,060	8.0%	0.95	-2.32
2554F	1,629,552	2.4%	44,197	-1.9%	-0.79	-0.23

หมายเหตุ 1. GRP (ในเขตของกพน.) ปี 2554 เป็นค่าประมาณการจาก สศช ( 29 พฤศจิกายน 2554)

2. ความยืดหยุ่นระหว่าง GRP กับการจำหน่ายไฟฟ้าเฉลี่ย เท่ากับ 1.96

ตารางที่ 24 ผลผลิตมวลรวมในประเทศ กับการจำหน่ายไฟฟ้าของ กฟน. และ กฟผ. รายไตรมาส

ปี	เดือน	GDP at 1988 Price		การจำหน่ายไฟฟ้าของ กฟน.		การจำหน่ายไฟฟ้าของ กฟผ.		Elasticity 1	Elasticity 2
		(ล้านบาท)	%	(ล้านหน่วย)	%	(ล้านหน่วย)	%	%sale <sub>กฟน.</sub> /%GDP	%sale <sub>กฟผ.</sub> /%GDP
2550p1	ม.ค.-มี.ค.	1,065,589	4.61	10,086	1.38	33,589	3.85	0.30	0.84
	เม.ย.-มิ.ย.	1,020,773	4.62	10,971	3.36	35,806	4.67	0.73	1.01
	ก.ค.-ก.ย.	1,043,868	5.54	10,836	1.83	35,971	4.59	0.33	0.83
	ต.ค.-ธ.ค.	1,128,796	5.39	10,192	-0.83	34,223	2.99	-0.15	0.56
2551p1	ม.ค.-มี.ค.	1,132,889	6.32	10,413	3.24	35,936	6.99	0.51	1.11
	เม.ย.-มิ.ย.	1,073,963	5.21	11,037	0.60	37,581	4.96	0.11	0.95
	ก.ค.-ก.ย.	1,075,757	3.05	10,964	1.18	37,728	4.88	0.39	1.60
	ต.ค.-ธ.ค.	1,082,224	-4.13	9,822	-3.63	33,845	-1.10	0.88	0.27
2552p1	ม.ค.-มี.ค.	1,053,066	-7.05	9,689	-6.95	33,645	-6.38	0.99	0.90
	เม.ย.-มิ.ย.	1,018,647	-5.15	10,638	-3.62	36,810	-2.05	0.70	0.40
	ก.ค.-ก.ย.	1,045,615	-2.80	10,965	0.01	37,988	0.69	-0.00	-0.25
	ต.ค.-ธ.ค.	1,145,811	5.88	10,442	6.31	38,820	14.70	1.07	2.50
2553p1	ม.ค.-มี.ค.	1,179,635	12.02	10,934	12.84	38,815	15.37	1.07	1.28
	เม.ย.-มิ.ย.	1,112,764	9.24	11,828	11.19	42,087	14.34	1.21	1.55
	ก.ค.-ก.ย.	1,114,342	6.57	11,556	5.39	40,694	7.12	0.82	1.08
	ต.ค.-ธ.ค.	1,189,371	3.80	10,743	2.88	38,517	-0.78	0.76	-0.21
2554p1	ม.ค.-มี.ค.	1,217,024	3.17	10,446	-4.46	38,171	-1.66	-1.41	-0.52
	เม.ย.-มิ.ย.	1,143,132	2.73	11,402	-3.60	41,335	-1.79	-1.32	-0.65
	ก.ค.-ก.ย.	1,155,750	3.72	11,661	0.91	42,087	3.42	0.25	0.92
	ต.ค.-ธ.ค.	1,083,749	-8.88	10,338	-3.77	37,370	-2.98	0.42	0.34
2555p1	ม.ค.-มี.ค.	1,221,622	0.38	11,626	11.29	41,872	9.70	29.89	25.66
	เม.ย.-มิ.ย.	1,193,904	4.44	12,434	9.05	44,368	7.34	2.04	1.65
	ก.ค.-ก.ย.	1,191,575	3.10	11,981	2.75	43,694	3.82	0.89	1.23
	ต.ค.-ธ.ค.	1,291,088	19.13	11,843	14.56	43,316	15.91	0.76	0.83
2556p1	ม.ค.-มี.ค.	1,287,283	5.37	11,782	1.34	42,845	2.32	0.25	0.43
	เม.ย.-มิ.ย.	1,229,012	2.94	12,651	1.74	45,528	2.62	0.59	0.89
	ก.ค.-ก.ย.	1,223,378	2.67						

หมายเหตุ GDP รายไตรมาส จาก สศช. เป็นค่าเบื้องต้น (ข้อมูล เมื่อวันที่ 18 พ.ย. 2556)