



รายงานสถานการณ์การจำหน่ายไฟฟ้าและบทวิเคราะห์ประจำปี 2553
การไฟฟ้านครหลวง

เสนอ

สำนักงานนโยบายและแผนพลังงาน
กระทรวงพลังงาน

ฉบับเดือนกุมภาพันธ์ 2553

สารบัญ

| | |
|---|-------|
| บทสรุปผู้บริหาร | |
| 1.ภาพรวมการใช้ไฟฟ้าของ กฟผ. | 1 |
| 2.ภาพรวมการใช้ไฟฟ้าของ กฟน. | 1 |
| 3.วิเคราะห์ผลกระทบทางเศรษฐกิจ ต่อ กฟน. | 3 |
| 4.ค่าพยากรณ์หน่วยจำหน่ายชุด มกราคม 2553 เปรียบเทียบกับค่าจริง. | 3 |
| รายงานสถานการณ์ความต้องการไฟฟ้า | |
| 1.ภาพรวมการใช้ไฟฟ้าของ กฟผ. | 4 |
| • ความต้องการพลังงานไฟฟ้า ของ กฟผ. (GWh) | 4 |
| • ความต้องการพลังไฟฟ้าสูงสุดของ กฟผ. (MW) | 4 |
| 2.ภาพรวมการใช้ไฟฟ้าของ กฟน. | 5 |
| • หน่วยซื้อของ กฟน. (GWh) | 5 |
| • ความต้องการพลังไฟฟ้าสูงสุดของ กฟน. (MW) | 5 |
| • หน่วยจำหน่ายของ กฟน.(GWh) | 5 |
| • หน่วยสูญเสียของ กฟน. (GWh) | 6 |
| • จำนวนผู้ใช้ไฟฟ้าของ กฟน. | 6 |
| • จำนวนเครื่องวัดฯใหม่ของ กฟน. | 7 |
| • รายได้จากการจำหน่ายพลังงานไฟฟ้า | 8 |
| • ผลกระทบจากการใช้อัตรา TOU ของประเภทบ้านอยู่อาศัยและกิจการขนาดเล็ก | |
| ประจำเดือนมกราคม 2553 | 8 |
| • ราคาขายส่ง ราคาขายปลีกเฉลี่ยต่อหน่วย และค่า F_t | 8 |
| • ความสัมพันธ์ระหว่าง GRP,GDP และหน่วยจำหน่ายของ กฟน. | 10 |
| 3.ปัจจัยสำคัญที่ส่งผลต่อปริมาณการใช้ไฟฟ้า ของกฟน. | 11-12 |
| 4.ค่าพยากรณ์หน่วยจำหน่ายของ กฟน. | 13 |

สารบัญญัตินี้

| | | |
|------------------|---|----|
| 1.ตารางที่ 1 | ความต้องการพลังงานไฟฟ้าของ กฟผ. ประจำปี 2551-2553 | 13 |
| 2.ตารางที่ 2 | ความต้องการพลังไฟฟ้าสูงสุดของ 3 การไฟฟ้า ประจำปี 2550-2553 | 14 |
| 3.ตารางที่ 3 | เปรียบเทียบพลังงานไฟฟ้าที่ กฟน. ซื้อจาก กฟผ. และ ผู้ผลิตไฟฟ้าขนาดเล็กมาก(VSPP) ประจำปี 2550-2553 | 15 |
| 4.ตารางที่ 4 | เปรียบเทียบพลังงานไฟฟ้าที่ กฟน.ซื้อทั้งหมด ประจำปี 2550-2553 | 16 |
| 5.ตารางที่ 5 | เปรียบเทียบความต้องการพลังไฟฟ้าสูงสุดของกฟน.ประจำปี 2550-2553 | 17 |
| 6.ตารางที่ 6 | เปรียบเทียบหน่วยจำหน่ายของ กฟน. ประจำปี 2550-2553 | 18 |
| 7.ตารางที่ 7 | หน่วยจำหน่ายแยกตามการไฟฟ้านครหลวงเขต (ไม่รวมไฟฟ้าสาธารณะ) ประจำปี 2550-2552 | 19 |
| 8.ตารางที่ 7.1 | หน่วยจำหน่ายแยกตามการไฟฟ้านครหลวงเขต (ไม่รวมไฟฟ้าสาธารณะ) ประจำปี 2550-2553 เดือน ม.ค.-ก.พ. | 19 |
| 9.ตารางที่ 8 | เปรียบเทียบหน่วยจำหน่ายแยกตามระดับแรงดัน (รวมไฟฟ้าสาธารณะ) ประจำปี 2552-2553 | 20 |
| 10. ตารางที่ 9 | เปรียบเทียบหน่วยจำหน่ายแยกตามกลุ่มผู้ใช้ไฟฟ้า ประจำปี 2550-2552 | 21 |
| 11. ตารางที่ 9.1 | เปรียบเทียบหน่วยจำหน่ายแยกตามกลุ่มผู้ใช้ไฟฟ้า ประจำปี 2550-2552 เดือน ม.ค.-ก.พ. | 21 |
| 12.ตารางที่ 10 | หน่วยจำหน่ายแยกตามกลุ่มผู้ใช้ไฟฟ้า และระดับแรงดัน (ไม่รวมไฟฟ้าสาธารณะ) เดือนกุมภาพันธ์ 2553 | 22 |
| 13.ตารางที่ 10.1 | สัดส่วนหน่วยจำหน่ายแยกตามกลุ่มผู้ใช้ไฟฟ้า และระดับแรงดัน (ไม่รวมไฟฟ้าสาธารณะ) เดือนกุมภาพันธ์ 2553 | 22 |
| 14.ตารางที่ 11 | หน่วยจำหน่ายแยกตามประเภทผู้ใช้ไฟฟ้า ประจำปี 2550-2552 | 23 |
| 15.ตารางที่ 11.1 | หน่วยจำหน่ายแยกตามประเภทผู้ใช้ไฟฟ้า ประจำปี 2550-2552 เดือน ม.ค.-ก.พ. | 23 |

สารบัญตาราง (ต่อ)

| | | |
|------------------|---|----|
| 16.ตารางที่ 12 | เปรียบเทียบจำนวนผู้ใช้ไฟฟ้าของ กฟน.ประจำปี 2550-2553 | 24 |
| 17.ตารางที่ 13 | เปรียบเทียบจำนวนผู้ใช้ไฟฟ้าแยกตามการไฟฟ้านครหลวงเขต (ไม่รวมไฟฟ้าสาธารณะ) ประจำปี 2550-2553 | 25 |
| 18.ตารางที่ 14 | เปรียบเทียบจำนวนผู้ใช้ไฟฟ้าแยกตามระดับแรงดันประจำปี 2552-2553 | 26 |
| 19.ตารางที่ 15 | จำนวนผู้ใช้ไฟฟ้าแยกตามกลุ่มผู้ใช้ไฟฟ้า และระดับแรงดัน เดือนกุมภาพันธ์ 2553 | 27 |
| 20.ตารางที่ 15.1 | สัดส่วนจำนวนผู้ใช้ไฟฟ้าแยกตามกลุ่มผู้ใช้ไฟฟ้า และระดับแรงดัน เดือนกุมภาพันธ์ 2553 | 27 |
| 21.ตารางที่ 16 | เปรียบเทียบจำนวนผู้ใช้ไฟฟ้าแยกตามกลุ่มผู้ใช้ไฟฟ้า ประจำปี 2550-2553 | 28 |
| 22.ตารางที่ 17 | จำนวนผู้ใช้ไฟฟ้าแยกตามประเภทผู้ใช้ไฟฟ้า ประจำปี 2550-2553 | 29 |
| 23.ตารางที่ 18 | จำนวนเครื่องวัดฯใหม่ที่พข.ดำเนินการติดตั้งได้ ประจำปี 2551-2553 | 30 |
| 24.ตารางที่ 19 | เปรียบเทียบรายได้ แยกตามกลุ่มผู้ใช้ไฟฟ้า ประจำปี 2550-2552 | 31 |
| 25.ตารางที่ 19.1 | เปรียบเทียบรายได้ แยกตามกลุ่มผู้ใช้ไฟฟ้า ประจำปี 2552-2553 เดือน ม.ค.-ก.พ. | 31 |
| 26.ตารางที่ 20 | สรุปผลกระทบจากการใช้อัตรา TOU ของผู้ใช้ไฟฟ้าประเภท บ้านอยู่อาศัยและกิจกรรมขนาดเล็ก | 32 |
| 27.ตารางที่ 21 | เปรียบเทียบราคาขายส่ง ขายปลีกเฉลี่ย ประจำปี 2550-2553 | 33 |
| 28.ตารางที่ 22 | การจำหน่ายไฟฟ้ากลุ่มธุรกิจ และกลุ่มอุตสาหกรรมที่สำคัญ 10 กลุ่มแรก ปี 2550-2553 | 34 |
| 29.ตารางที่ 23 | ผลิตภัณฑ์มวลรวมในประเทศ (ในกฟน.) การจำหน่ายไฟฟ้าภาพรวม และความยืดหยุ่น | 35 |
| 30.ตารางที่ 24 | ผลิตภัณฑ์มวลรวมในประเทศ กับการจำหน่ายไฟฟ้า ของ กฟน. และกฟผ. รายไตรมาส | 36 |
| 31.ตารางที่ 25 | เปรียบเทียบค่าจริงกับค่าพยากรณ์(ชุด มกราคม 2553) | 37 |

บทสรุปผู้บริหาร

1.ภาพรวมการใช้ไฟฟ้าของ กฟผ.

- ความต้องการพลังงานไฟฟ้าของกฟผ.ในช่วง 2 เดือนที่ผ่านมา (ม.ค.-ก.พ.53) เท่ากับ 24,644 ล้านหน่วย เพิ่มขึ้นจากช่วงเวลาเดียวกันของปีที่แล้วร้อยละ 17.24 โดยมีสัดส่วนความต้องการพลังงานไฟฟ้า อยู่ในเขตจำหน่ายของ กฟน. ร้อยละ 29.09 เขตจำหน่ายของ กฟภ. ร้อยละ 65.71 ลูกค้านำตรงของ กฟผ. ร้อยละ 2.33 และค่าความสูญเสีย ร้อยละ 2.87
- ความต้องการพลังไฟฟ้าสูงสุดของ กฟผ. เกิดขึ้นในเดือนก.พ.53 เท่ากับ 21,872 MW. เพิ่มขึ้นจากช่วงเวลาเดียวกันของปีที่แล้ว ร้อยละ 12.22 ในขณะที่มีความต้องการพลังไฟฟ้าสูงสุดในเขตจำหน่ายของกฟน.เท่ากับ 7,250 MW. กฟภ. เท่ากับ 14,641 MW. และลูกค้านำตรงของ กฟผ. เท่ากับ 622 MW.

2.ภาพรวมการใช้ไฟฟ้าของ กฟน.

หน่วยซื้อ (GWh.)

- พลังงานไฟฟ้าที่ กฟน. รับซื้อทั้งหมดในเดือน ก.พ.53 เท่ากับ 3,634 ล้านหน่วย เพิ่มขึ้นจากเดือนเดียวกันของปีที่แล้วร้อยละ 10.19 ในช่วง 2 เดือนที่ผ่านมา (ม.ค.-ก.พ.53) กฟน.รับซื้อพลังงานไฟฟ้าทั้งหมด เท่ากับ 7,171 ล้านหน่วย เพิ่มขึ้นจากช่วงเวลาเดียวกันร้อยละ 15.12 แบ่งเป็นพลังงานไฟฟ้าที่รับซื้อจาก กฟผ. เท่ากับ 7,170 ล้านหน่วย เพิ่มขึ้นจากช่วงเวลาเดียวกันของปีที่แล้ว ร้อยละ15.13 และพลังงานไฟฟ้าที่รับซื้อจากผู้ผลิตไฟฟ้าขนาด เล็กมากเท่ากับ 1.15 ล้านหน่วย

ความต้องการพลังไฟฟ้าสูงสุด (MW)

- ความต้องการพลังไฟฟ้าสูงสุด ในช่วง 2 เดือนที่ผ่านมา(ม.ค.-ก.พ.) เกิดขึ้นในเดือน ก.พ.53 เท่ากับ 7,250 MW. เพิ่มขึ้นจากช่วงเวลาเดียวกันของปีที่แล้ว ร้อยละ 2.78

หน่วยจำหน่าย (GWh)

- การจำหน่ายไฟฟ้าของ กฟน. ในเดือน ก.พ.53 เท่ากับ 3,549 ล้านหน่วย เพิ่มขึ้นจากเดือนเดียวกันของปีที่แล้วร้อยละ 10.66 โดยมีอัตราเพิ่มมากที่สุดในกลุ่ม ราชการและองค์กรฯ อุตสาหกรรม และบ้านอยู่อาศัย ในช่วง 2 เดือนที่ผ่านมา(ม.ค.-ก.พ.53) เท่ากับ 6,960 ล้านหน่วยเพิ่มขึ้นจากช่วงเวลาเดียวกันของปีที่แล้ว ร้อยละ16.07
- หน่วยจำหน่ายแยกตามระดับแรงดัน เดือนก.พ.53 ระดับแรงดัน 220 V. , 12-24 kV. และ 69-115 kV. เท่ากับ 1,658 , 1,587 และ 304 ล้านหน่วย คิดเป็นสัดส่วน เท่ากับ 46.71 , 44.72 และ 8.57 ตามลำดับ

หน่วยสูญเสีย (GWh)

- หน่วยสูญเสีย ในเดือนก.พ.53 เท่ากับ ร้อยละ 2.33 สะสม 2เดือน(ม.ค.-ก.พ. 53) เท่ากับร้อยละ 2.24

จำนวนผู้ใช้ไฟฟ้า

- จำนวนผู้ใช้ไฟฟ้าของเดือนก.พ.53 เท่ากับ 2,941,348 ราย เพิ่มขึ้นจากเดือนเดียวกันของปีที่แล้ว ร้อยละ 4.60 เพิ่มมากที่สุด ในเขตบางใหญ่ ในกลุ่มบ้านอยู่อาศัย และเพิ่มจากธ.ค.52 เท่ากับ ร้อยละ 0.63

บทสรุปผู้บริหาร

จำนวนเครื่องวัดฯใหม่

- จำนวนเครื่องวัดฯใหม่ที่มีการไฟฟ้านครหลวงเขตดำเนินการติดตั้งเดือน ก.พ.53 เท่ากับ 10,448 เครื่องวัดฯ สะสม 2 เดือน(ม.ค.-ก.พ.53) เท่ากับ 20,101 เครื่องวัดฯ
- ค่า Ft ขายส่งเดือน ก.พ.53 ที่ กฟผ.เรียกเก็บจาก กฟน. เท่ากับ 92.41 สตางค์ต่อหน่วยซื้อ สำหรับค่า Ft ขายปลีกที่ กฟน.เรียกเก็บกับผู้ใช้ไฟฟ้าในเดือน ก.พ.53 เท่ากับ 92.55 สตางค์ต่อหน่วย

รายได้จากการจำหน่ายพลังงานไฟฟ้า

- รายได้จากการจำหน่ายพลังงานไฟฟ้า (ไม่รวม Ft และ VAT) ในเดือน ก.พ.53 เท่ากับ 8,646 ล้านบาท เพิ่มขึ้นจากเดือนเดียวกันของปีที่แล้ว ร้อยละ 10.71 ในช่วง 2 เดือนที่ผ่านมา(ม.ค.-ก.พ.) เท่ากับ 16,910 ล้านบาท เพิ่มขึ้นจากช่วงเวลาเดียวกันของปีที่แล้วร้อยละ 15.49

ผลกระทบจากการใช้อัตรา TOU ของประเภทบ้านอยู่อาศัยและกิจการขนาดเล็ก ประจำเดือน ก.พ.53

- ในเดือนก.พ.53 การใช้อัตรา TOU ของผู้ใช้ไฟฟ้าประเภทบ้านอยู่อาศัย และกิจการขนาดเล็กทำให้รายได้ลดลง 25.78 ล้านบาท รายได้ที่ลดลงแยกเป็นประเภทบ้านอยู่อาศัยเป็นเงิน 9.83 ล้านบาท และกิจการขนาดเล็กเป็นเงิน 15.95 ล้านบาท

ราคาขายส่ง ราคาขายปลีกเฉลี่ยต่อหน่วย และค่า Ft

- ราคาขายส่งไฟฟ้าที่ กฟน.ซื้อไฟฟ้าจาก กฟผ.เดือน ก.พ.53 (ไม่รวม Ft ขายส่ง และเงินชดเชยรายได้ที่อุดหนุนให้ กฟผ.) เท่ากับ 1.6466 บาทต่อหน่วย เพิ่มขึ้นจากเดือนเดียวกันของปีที่แล้ว 1.04 สตางค์ต่อหน่วย และเพิ่มขึ้นจากเดือนที่แล้ว 3.02 สตางค์ต่อหน่วย
- ราคาขายปลีกเฉลี่ยต่อหน่วย (ไม่รวม Ft และ VAT) เดือน ก.พ.53 ของประเภทบ้านอยู่อาศัย ธุรกิจ อุตสาหกรรม และราชการ เท่ากับ 2.6212, 2.6018, 2.1424 และ 2.4833 บาทต่อหน่วย ตามลำดับ

3.วิเคราะห์ผลกระทบทางเศรษฐกิจ ต่อ กฟน.

- เดือน ก.พ.53 การบริโภคภาคเอกชนขยายตัวต่อเนื่อง เนื่องจากรายได้เกษตรกรที่เพิ่มสูงขึ้น การจ้างงานขยายตัว นโยบายกระตุ้นเศรษฐกิจทำให้การนำเข้าสินค้าอุปโภค บริโภค ยอดขายรถยนต์นั่งจักรยานยนต์ขยายตัวเพิ่มขึ้น การลงทุนภาคเอกชนปรับตัวดีขึ้นต่อเนื่อง โดยพิจารณาจากปริมาณการนำเข้าสินค้าทุน เครื่องมือเครื่องจักรที่ขยายตัวเพิ่มขึ้นต่อเนื่อง การส่งออกมีมูลค่าเท่ากับ 14.4 พันล้านเหรียญสหรัฐ. หรือขยายตัวร้อยละ 23.1 จากเดือนเดียวกันของปีก่อน สำหรับดัชนีผลผลิตภาคอุตสาหกรรม (MPI) (ไม่ปรับฤดูกาล) ในเดือน ก.พ.53 ขยายตัวร้อยละ 30.3

- การลงทุนและการส่งออกในเดือนก.พ.53 ปรับตัวดีขึ้นต่อเนื่องจากเดือนม.ค.53 อัตราเงินเฟ้อทั่วไปยังขยายตัวในเกณฑ์ปกติ

- ผลกระทบด้านการจำหน่ายไฟฟ้าของ กฟน. ในภาคธุรกิจพบว่าในเดือน ก.พ.53 เพิ่มขึ้นจากเดือนเดียวกันของปีที่แล้ว ร้อยละ 5.35 เพิ่มขึ้นในสาขาห้างสรรพสินค้า อพาร์ทเมนต์/เกสต์เฮ้าส์ และร้านขายปลีก ในช่วง 2 เดือนที่ผ่านมา (ม.ค.-ก.พ.53) เพิ่มขึ้นร้อยละ 11.23 เพิ่มขึ้นในสาขาอพาร์ทเมนต์/เกสต์เฮ้าส์ โรงพยาบาลทั่วไป และอสังหาริมทรัพย์

บทสรุปผู้บริหาร

ส่วนในภาคอุตสาหกรรมในเดือนก.พ.53 เพิ่มขึ้นจากเดือนเดียวกันของปีที่แล้ว ร้อยละ 15.30 เพิ่มขึ้นในสาขาอุปกรณ์อิเล็กทรอนิกส์ อุตสาหกรรมโลหะเครื่องจักร และอาหารแปรรูป ในช่วง 2 เดือนที่ผ่านมา (ม.ค.-ก.พ.53)เพิ่มขึ้น ร้อยละ19.05 เพิ่มขึ้นในสาขายานยนต์ ผลิตภัณฑ์และโลหะพื้นฐาน และอุปกรณ์อิเล็กทรอนิกส์

4.ค่าพยากรณ์หน่วยจำหน่ายของ กฟน.

- คณะทำงานจัดทำค่าพยากรณ์ความต้องการไฟฟ้า มีมติเห็นชอบค่าพยากรณ์ชุดมกราคม 2553 สำหรับการไฟฟ้าใช้จัดทำงบประมาณ และแผนการผลิตไฟฟ้า (PDP)
- ค่าพยากรณ์ (ชุดมกราคม 2553) หน่วยจำหน่าย ปี 2553 เท่ากับ 42,388 ล้านหน่วย เพิ่มขึ้นร้อยละ 1.45
- หน่วยจำหน่ายในเดือน ก.พ.53 เท่ากับ 3,549 ล้านหน่วย เพิ่มขึ้นจากเดือนเดียวกันของปีที่แล้ว ร้อยละ 10.66 และเมื่อเปรียบเทียบกับค่าพยากรณ์ (ชุดมกราคม 2553) พบว่าสูงกว่าร้อยละ 9.25

รายงานสถานการณ์ความต้องการไฟฟ้า

1. ภาพรวมการใช้ไฟฟ้าของ กฟผ.

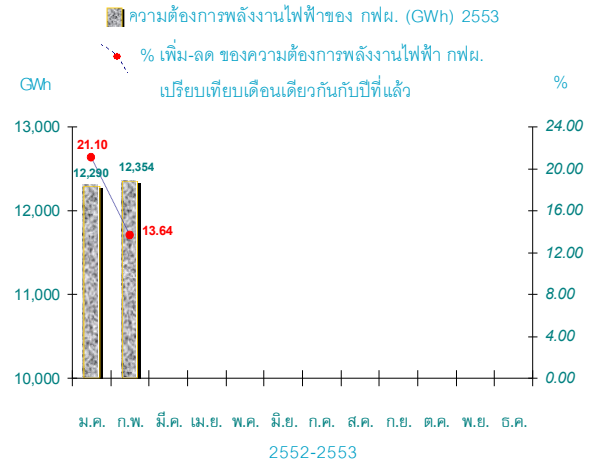
ความต้องการพลังงานไฟฟ้าของ กฟผ. (GWh)

- ความต้องการพลังงานไฟฟ้าของ กฟผ. ในช่วง 2 เดือนที่ผ่านมา(ม.ค.-ก.พ.53) เท่ากับ 24,644 ล้านหน่วย เพิ่มขึ้นจากช่วงเวลาเดียวกันของปีที่แล้ว ร้อยละ 17.24
- สัดส่วนความต้องการพลังงานไฟฟ้าของ กฟผ. อยู่ในเขตจำหน่าย ดังนี้

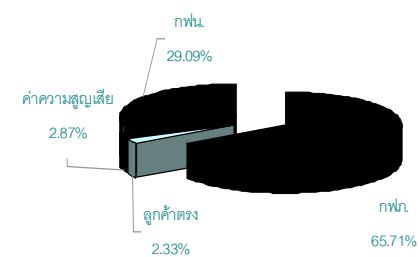
| | | |
|-------------------|--------|-------|
| กฟน. | ร้อยละ | 29.09 |
| กฟภ. | ร้อยละ | 65.71 |
| ลูกค้าตรงของ กฟผ. | ร้อยละ | 2.33 |
| และค่าความสูญเสีย | ร้อยละ | 2.87 |

ความต้องการพลังไฟฟ้าสูงสุด (MW) ของ กฟผ.

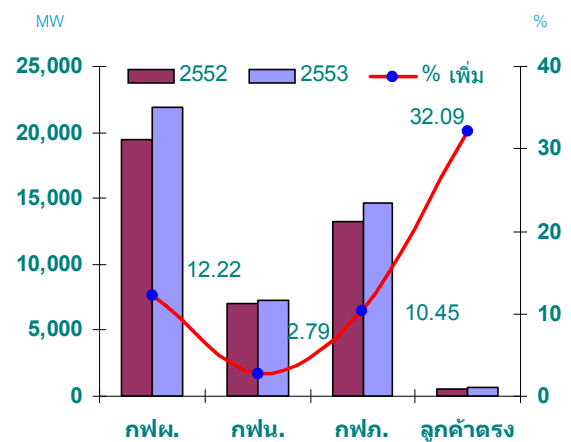
- ความต้องการพลังไฟฟ้าสูงสุด ในช่วง 2 เดือนที่ผ่านมา(ม.ค.-ก.พ.53) เป็นดังนี้
 - กฟผ. 21,872 MW. เพิ่มขึ้นจากช่วงเวลาเดียวกันของปีที่แล้ว 2,382 MW. หรือร้อยละ 12.22
 - กฟน. 7,250 MW. เพิ่มขึ้นจากช่วงเวลาเดียวกันของปีที่แล้ว 197 MW. หรือร้อยละ 2.79
 - กฟภ. 14,641 MW. เพิ่มขึ้นจากช่วงเวลาเดียวกันของปีที่แล้ว 1,385 MW. หรือร้อยละ 10.45
 - ลูกค้าตรงกฟผ. 622 MW. เพิ่มขึ้นจากช่วงเวลาเดียวกันของปีที่แล้ว 151 MW. หรือร้อยละ 32.09



สัดส่วน (%) การใช้พลังงานไฟฟ้า กฟผ. กฟน. และ กฟภ. ม.ค.-ก.พ.53



เปรียบเทียบความต้องการพลังไฟฟ้าสูงสุด (MW) ม.ค.-ก.พ.2552/2553



2.ภาพรวมการใช้ไฟฟ้าของ กฟน.

หน่วยซื้อ กฟน. (GWh)

• พลังงานไฟฟ้าที่ กฟน. รับซื้อทั้งหมดในเดือน ก.พ.53 เท่ากับ 3,634 ล้านหน่วย เพิ่มขึ้นจากเดือนเดียวกันของปีที่แล้ว 336 ล้านหน่วย หรือร้อยละ 10.19 ในช่วง 2 เดือนที่ผ่านมา(ม.ค.-ก.พ.53) พลังงานไฟฟ้าที่ กฟน.รับซื้อทั้งหมดเท่ากับ 7,171 ล้านหน่วย เพิ่มขึ้นจากช่วงเวลาเดียวกันของปีที่แล้ว เท่ากับ 942 ล้านหน่วย หรือร้อยละ 15.12

• พลังงานไฟฟ้าที่ กฟน.รับซื้อทั้งหมดประกอบด้วย พลังงานไฟฟ้าที่ซื้อจาก กฟผ. และซื้อจากผู้ผลิตไฟฟ้าขนาดเล็กมาก (VSPP) คิดเป็นสัดส่วน 99.98 และ 0.02 ตามลำดับ

• ในช่วง 2 เดือนที่ผ่านมา(ม.ค.-ก.พ.53) พลังไฟฟ้าที่ กฟน.รับซื้อจาก กฟผ. เท่ากับ 7,170 ล้านหน่วย เพิ่มขึ้นจากช่วงเวลาเดียวกันของปีที่แล้ว 942 ล้านหน่วย หรือร้อยละ 15.13 และพลังงานไฟฟ้าที่รับซื้อจากผู้ผลิตไฟฟ้าขนาดเล็กมาก (VSPP) เท่ากับ 1.15 ล้านหน่วย

• เมื่อพิจารณาพลังงานไฟฟ้าที่ กฟน.ซื้อทั้งหมดจำแนกตามระดับแรงดันในเดือน ก.พ.53 ปรากฏว่าสัดส่วนการซื้อไฟฟ้าในระดับแรงดัน 115 kv. มีแนวโน้มสูงขึ้น ซึ่งจะทำให้ต้นทุนค่าซื้อไฟฟ้าเพิ่มขึ้นได้ส่วนหนึ่ง เนื่องจากอัตราค่าไฟฟ้าขายส่งที่ระดับแรงดัน 115 kv สูงกว่า 230 kv.

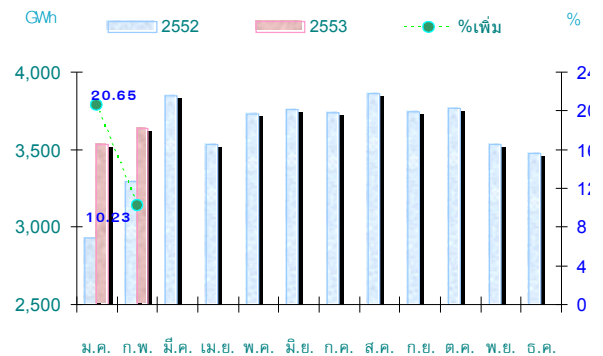
ความต้องการพลังไฟฟ้าสูงสุดของ กฟน. (MW)

• ความต้องการพลังไฟฟ้าสูงสุดของ กฟน. ในช่วง 2 เดือนที่ผ่านมา (ม.ค.-ก.พ.53) เกิดขึ้นในเดือน ก.พ.53 เท่ากับ 7,250 MW.เพิ่มขึ้นจากช่วงเวลาเดียวกันของปีที่แล้ว เท่ากับ 196 MW. หรือเพิ่มขึ้นร้อยละ 2.78

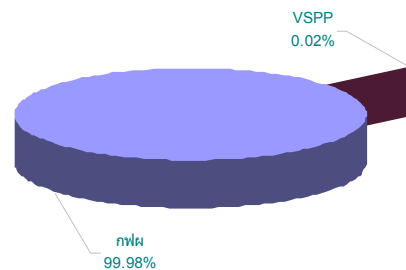
หน่วยจำหน่ายของ กฟน. (GWh)

• หน่วยจำหน่ายของเดือนก.พ.53 เท่ากับ 3,549 ล้านหน่วย เพิ่มขึ้นจากเดือนเดียวกันของ 342 ล้านหน่วย หรือเพิ่มขึ้นร้อยละ 10.66

เปรียบเทียบหน่วยซื้อทั้งหมดของ กฟน. (GWh) 2552/2553

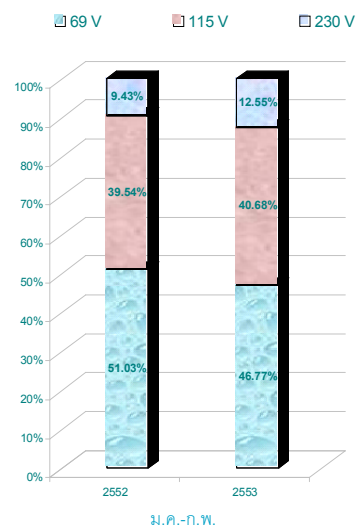


สัดส่วน (%) หน่วยซื้อ กฟน. ม.ค.-ก.พ.53



สัดส่วน (%) การใช้พลังงานแยกตามแรงดัน ม.ค.-ก.พ.2552/2553

| แรงดัน | 2552 | | 2553 | |
|--------|-------|---------|-------|---------|
| | GWh | % share | GWh | % share |
| 69 kv | 3,178 | 51.03 | 3,353 | 46.77 |
| 115 kv | 2,462 | 39.54 | 2,917 | 40.68 |
| 230 kv | 587 | 9.43 | 900 | 12.55 |
| รวม | 6,227 | 100.00 | 7,170 | 100.00 |



ในช่วง 2 เดือนที่ผ่านมา(ม.ค.-ก.พ.53)หน่วยจำหน่ายเท่ากับ 7,010 ล้านหน่วย เพิ่มขึ้นจากช่วงเวลาเดียวกันของปีที่แล้ว 974 ล้านหน่วย หรือเพิ่มขึ้นร้อยละ 16.14

- หน่วยจำหน่ายแยกตามการไฟฟ้านครหลวงเขตเดือนก.พ.53 เพิ่มขึ้นทุกการไฟฟ้านครหลวงเขต
- หน่วยจำหน่ายแยกตามกลุ่มผู้ใช้ไฟฟ้า และระดับแรงดันเดือน ก.พ.53แสดงดังตารางต่อไปนี้

| กลุ่มผู้ใช้ไฟฟ้า | ระดับแรงดัน | | | รวม |
|------------------|-------------|-----------|------------|-------|
| | 220 V. | 12-24 KV. | 69-115 KV. | |
| บ้านอยู่อาศัย | 891 | 0 | 0 | 891 |
| ธุรกิจ | 554 | 695 | 56 | 1,304 |
| อุตสาหกรรม | 153 | 764 | 214 | 1,130 |
| ราชการและองค์กรฯ | 36 | 129 | 34 | 199 |
| รวม | 1,635 | 1,587 | 304 | 3,525 |

- หน่วยจำหน่าย เดือน ก.พ.53 และสะสมเดือนม.ค.-ก.พ.53 จำแนกตามกลุ่มผู้ใช้ไฟฟ้า เปรียบเทียบกับช่วงเวลาเดียวกันของปีที่แล้วเป็นดังนี้

| กลุ่มผู้ใช้ไฟฟ้า | ก.พ. | | สะสม ม.ค. - ก.พ. | |
|--------------------|-----------|-------------|------------------|-------------|
| | ล้านหน่วย | เพิ่ม/ลด(%) | ล้านหน่วย | เพิ่ม/ลด(%) |
| 1.บ้านอยู่อาศัย | 891 | 9.70 | 1,720 | 18.58 |
| 2.ธุรกิจ | 1,304 | 5.35 | 2,638 | 11.23 |
| 3.อุตสาหกรรม | 1,130 | 15.30 | 2,243 | 19.05 |
| 4.ราชการและองค์กรฯ | 199 | 26.99 | 358 | 23.78 |

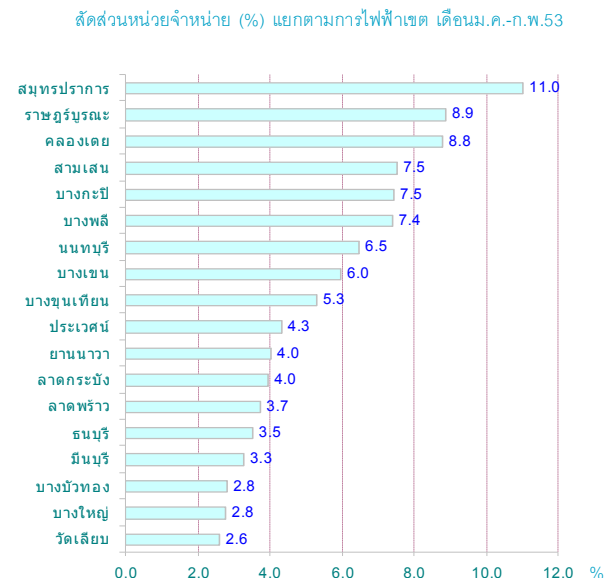
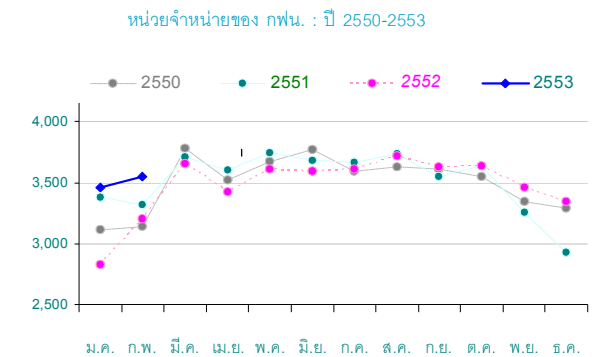
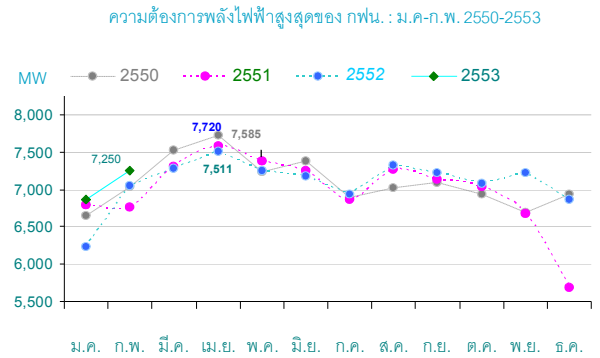
- หน่วยจำหน่ายแยกตามประเภทผู้ใช้ไฟฟ้า เดือนก.พ.53 เพิ่มขึ้นในทุกประเภท

หน่วยสูญเสียของ กฟน. (GWh)

- หน่วยสูญเสียเดือน ก.พ.53 เท่ากับ 85 ล้านหน่วย หรือร้อยละ 2.33 สะสม 2 เดือน เท่ากับ 161 ล้านหน่วย หรือร้อยละ 2.24

จำนวนผู้ใช้ไฟฟ้าของ กฟน.

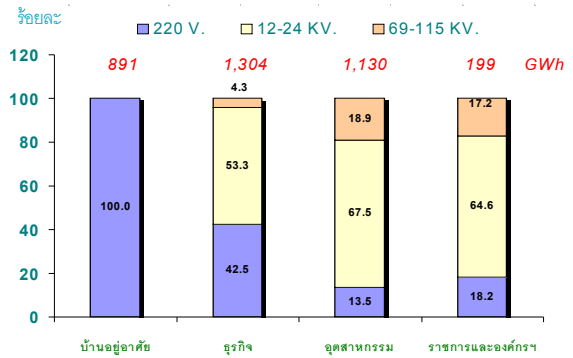
- จำนวนผู้ใช้ไฟฟ้าของเดือนก.พ.53 เท่ากับ 2,941,348 ราย เพิ่มขึ้นจากเดือนเดียวกันของปีที่แล้ว 129,244 ราย หรือร้อยละ 4.60



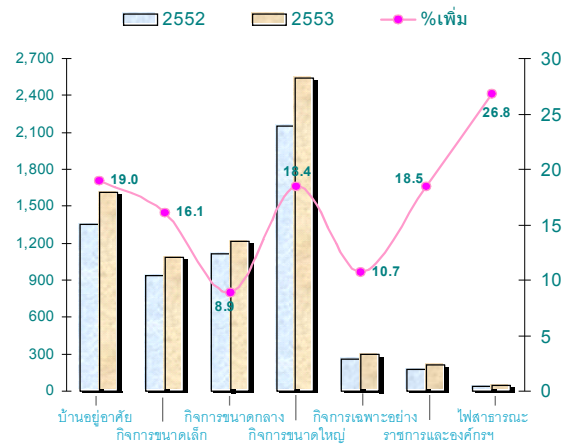
- จำนวนผู้ใช้ไฟฟ้าแยกตามการไฟฟ้านครหลวงเขตเดือนก.พ.53 เพิ่มขึ้นมากที่สุด ในเขตบางใหญ่ ร้อยละ 0.88 ในกลุ่มบ้านอยู่อาศัย และ กลุ่มธุรกิจ โดยมีสัดส่วน มากที่สุด 3 ลำดับแรก ได้แก่ เขตนนทบุรี บางเขน และ บางกะปิ ร้อยละ 9.0 , 8.0 และ 6.8 ตามลำดับ
- จำนวนผู้ใช้ไฟฟ้าแยกตามกลุ่มผู้ใช้ไฟฟ้าและระดับแรงดัน เดือนก.พ.53 แสดงดังตารางต่อไปนี้

| กลุ่มผู้ใช้ไฟฟ้า | ระดับแรงดัน | | | รวม |
|------------------|-------------|-----------|------------|-----------|
| | 220 V. | 12-24 KV. | 69-115 KV. | |
| บ้านอยู่อาศัย | 2,493,886 | 0 | 0 | 2,493,886 |
| ธุรกิจ | 382,399 | 8,691 | 20 | 391,110 |
| อุตสาหกรรม | 41,006 | 3,916 | 53 | 44,975 |
| ราชการและองค์กรฯ | 9,711 | 1,657 | 9 | 11,377 |
| รวม | 2,927,002 | 14,264 | 82 | 2,941,348 |

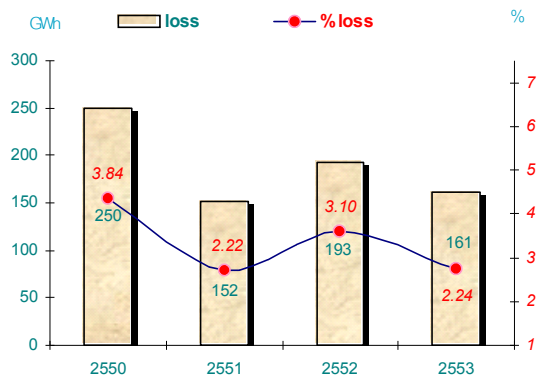
หน่วยจำหน่าย (GWh) แยกตามกลุ่มผู้ใช้ไฟฟ้า และระดับแรงดัน เดือนก.พ.53



เปรียบเทียบหน่วยจำหน่าย (GWh) ตามประเภทผู้ใช้ไฟฟ้า ม.ค.-ก.พ. 2552/2553



หน่วยสูญเสียสะสมของ กฟน. (GWh) ม.ค.-ก.พ.



- จำนวนผู้ใช้ไฟฟ้าเดือนก.พ.53 จำแนกตามกลุ่มผู้ใช้ไฟฟ้าเปรียบเทียบกับปีที่แล้ว (ธ.ค.52) แสดงดังตารางต่อไปนี้

| กลุ่มผู้ใช้ไฟฟ้า | ก.พ.53 | |
|--------------------|-----------|----------|
| | ราย | เพิ่ม(%) |
| 1.บ้านอยู่อาศัย | 2,493,886 | 0.73 |
| 2.ธุรกิจ | 391,110 | 0.07 |
| 3.อุตสาหกรรม | 44,975 | 0.06 |
| 4.ราชการและองค์กรฯ | 11,377 | 0.13 |

- จำนวนผู้ใช้ไฟฟ้าเดือนก.พ.53 แยกตามประเภทผู้ใช้ไฟฟ้าเพิ่มขึ้นในประเภท บ้านอยู่อาศัย กิจกรรมขนาดใหญ่ และกิจกรรมขนาดเล็ก ร้อยละ 0.74 , 0.17 และ 0.15 ตามลำดับ

จำนวนเครื่องวัดฯใหม่ของ กฟน.

- จำนวนเครื่องวัดฯใหม่ที่ การไฟฟ้านครหลวงเขตดำเนินการติดตั้งเดือนก.พ.53 เท่ากับ 10,448 เครื่องวัดฯ ซึ่งการติดตั้งเครื่องวัดฯใหม่ ตั้งแต่เดือน ม.ค.-ก.พ.53 ติดตั้งได้ทั้งสิ้น 20,101 เครื่องวัดฯ

รายได้จากการจำหน่ายพลังงานไฟฟ้า

- รายได้จากการจำหน่ายพลังงานไฟฟ้า (ไม่รวม Ft และ VAT) เดือน ก.พ.53 เท่ากับ 8,646 ล้านบาท เพิ่มขึ้นจากเดือนเดียวกันของปีที่แล้วเท่ากับ 837 ล้านบาท หรือเพิ่มขึ้นร้อยละ 10.71
- รายได้จากการจำหน่ายพลังงานไฟฟ้า เดือน ก.พ.53 และสะสม ม.ค.-ก.พ.53 จำแนกตามกลุ่มผู้ใช้ไฟฟ้าเปรียบเทียบกับช่วงเวลาเดียวกันของปีที่แล้ว แสดงดังตารางต่อไปนี้

ปี 2553

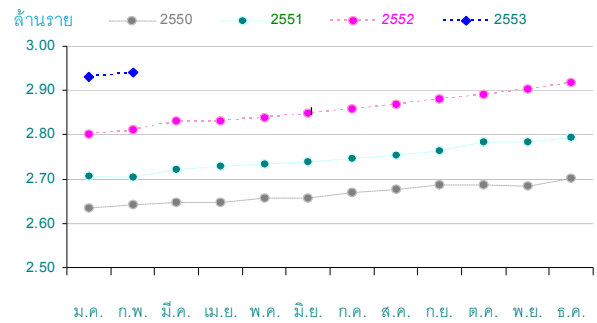
| กลุ่มผู้ใช้ไฟฟ้า | ก.พ.53 | | ค่าสะสม ก.พ. - มี.ค.53 | |
|--------------------|---------|----------|------------------------|----------|
| | ล้านบาท | เพิ่ม(%) | ล้านบาท | เพิ่ม(%) |
| 1.บ้านอยู่อาศัย | 2,337 | 10.60 | 4,470 | 19.76 |
| 2.ธุรกิจ | 3,394 | 7.76 | 6,620 | 10.07 |
| 3.อุตสาหกรรม | 2,422 | 11.06 | 4,851 | 15.00 |
| 4.ราชการและองค์กรฯ | 494 | 34.60 | 969 | 43.19 |

ผลกระทบจากการใช้อัตรา TOU ของประเภทบ้านอยู่อาศัยและกิจการขนาดเล็ก ประจำเดือน ก.พ.53

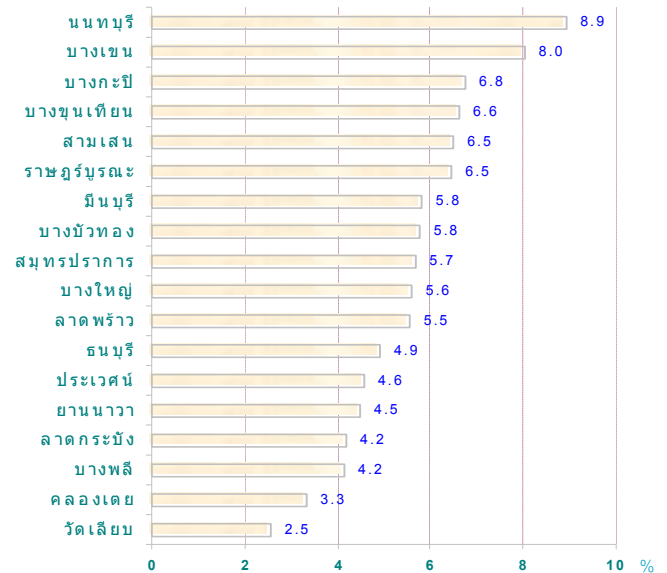
- ในเดือนก.พ.53 การใช้อัตรา TOU ของผู้ใช้ไฟฟ้าประเภทบ้านอยู่อาศัย และกิจการขนาดเล็กทำให้รายได้ลดลง 25.78 ล้านบาท รายได้ที่ลดลงแยกเป็นประเภทบ้านอยู่อาศัยเป็นเงิน 9.83 ล้านบาท และกิจการขนาดเล็กเป็นเงิน 15.95 ล้านบาท ราคาขายส่ง ราคาขายปลีกเฉลี่ยต่อหน่วย และค่า Ft

- ราคาขายส่งไฟฟ้าที่ กฟน.ซื้อไฟฟ้าจาก กฟผ.เดือน ก.พ.53 (ไม่รวม Ft ขายส่ง และเงินชดเชยรายได้ที่อุดหนุนให้ กฟผ.) เท่ากับ 1.6466 บาทต่อหน่วย เพิ่มขึ้นจากเดือนเดียวกันของปีที่แล้ว 1.40 สตางค์ต่อหน่วย คิดเป็นจำนวนเงินค่าซื้อไฟฟ้าที่เพิ่มขึ้น 37.79 ล้านบาท เมื่อพิจารณาสัดส่วนการซื้อไฟฟ้าพบว่าสัดส่วนการซื้อไฟฟ้าช่วง OnPeak เพิ่มขึ้นร้อยละ 1.18 และสัดส่วนการซื้อไฟฟ้าระดับแรงดัน 230 kV.เพิ่มขึ้นร้อยละ 3.37

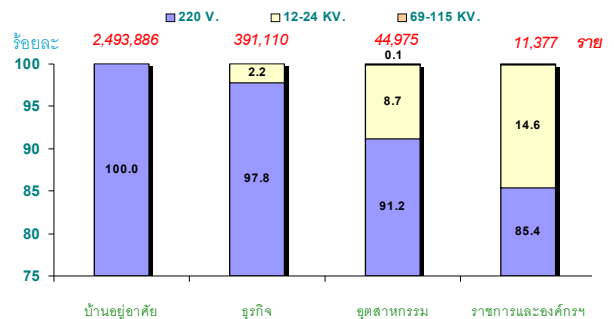
จำนวนผู้ใช้ไฟฟ้า : ค่าจริง 2550-2553



สัดส่วนจำนวนผู้ใช้ไฟฟ้า (%) แยกตามการไฟฟ้าเขต เดือนก.พ.53

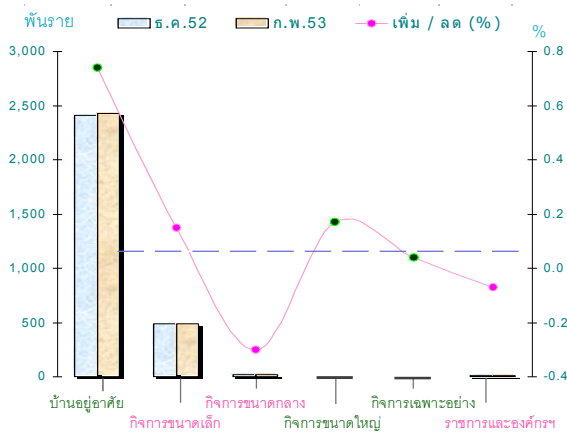


เปรียบเทียบจำนวนผู้ใช้ไฟฟ้าแยกตามกลุ่มผู้ใช้ไฟฟ้าและระดับแรงดัน ก.พ.53

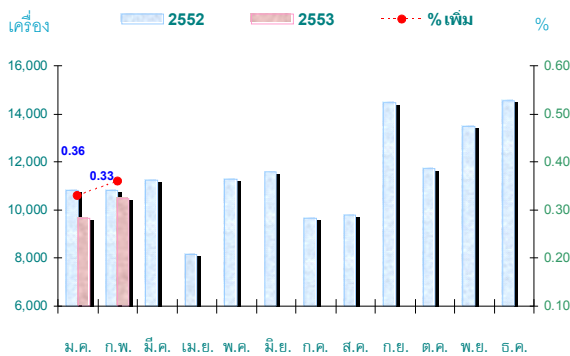


- ราคาขายปลีกเฉลี่ยต่อหน่วย (ไม่รวม Ft และ VAT) เดือน ก.พ.53 ของประเภทบ้านอยู่อาศัย ธุรกิจ อุตสาหกรรม และราชการ เท่ากับ 2.6212 2.6018 , 2.1424 และ 2.4833 บาทต่อหน่วย ตามลำดับ
- ค่า Ft ขายส่งเดือน ก.พ.53 ที่ กฟน. เรียกเก็บจาก กฟน. เท่ากับ 92.41 สตางค์ต่อหน่วย ซึ่งสำหรับค่า Ft ขายปลีกที่ กฟน. เรียกเก็บกับผู้ใช้ไฟฟ้าในเดือน ก.พ.53 เท่ากับ 92.55 สตางค์ต่อหน่วย

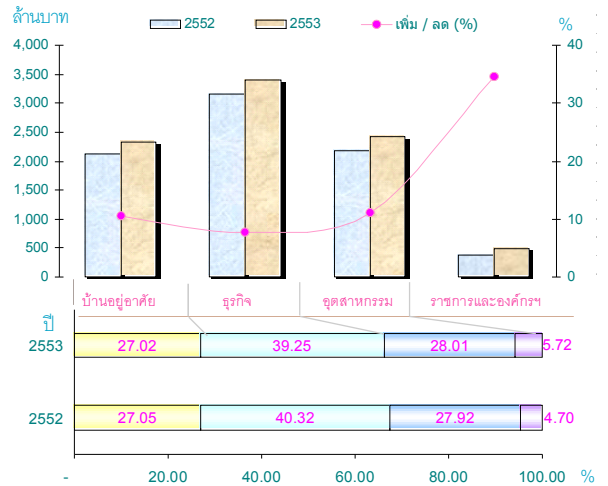
เปรียบเทียบจำนวนผู้ใช้ไฟฟ้าจำแนกตามประเภทผู้ใช้ไฟฟ้า ก.พ.53 กับปีที่แล้ว



เปรียบเทียบจำนวนเครื่องวัดฯใหม่ของ กฟน. ปี2552/2553

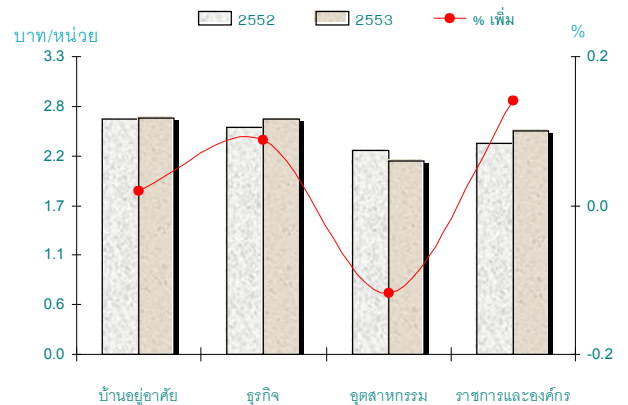


เปรียบเทียบรายได้ (ล้านบาท) ตามกลุ่มผู้ใช้ไฟฟ้า กุมภาพันธ์ 2552/2553



สัดส่วนรายได้ (ล้านบาท) ตามกลุ่มผู้ใช้ไฟฟ้า กุมภาพันธ์ 2552/2553

เปรียบเทียบราคาขายปลีกเฉลี่ยต่อหน่วย ตามกลุ่มผู้ใช้ไฟฟ้า กุมภาพันธ์ 2552/2553



ความสัมพันธ์ระหว่าง GRP,GDP และหน่วยจำหน่ายของ กฟน.

- การศึกษาความสัมพันธ์ระหว่างผลิตภัณฑ์มวลรวมภายในประเทศและการจำหน่ายไฟฟ้าจะพิจารณาจากความยืดหยุ่นอุปสงค์ต่อรายได้ (Income Elasticity) ซึ่งเป็นการวัดการเปลี่ยนแปลงของผลิตภัณฑ์มวลรวมภายในประเทศ (คิดเทียบเท่ากับรายได้) ที่มีต่อการเปลี่ยนแปลงการจำหน่ายไฟฟ้า

ความสัมพันธ์ระหว่าง GRP หน่วยจำหน่ายของ กฟน. (GWh) 2540-2551

| ปี | GRP at 1988 Price | | Energy Sales | | Elasticity 1 | Elasticity 2 |
|-------|-------------------|--------|--------------|-------|--------------|--------------|
| | (MB) | % | (GWh) | % | | |
| 2540 | 1,117,480 | -4.1% | 32,307 | 3.8% | -0.92 | 1.12 |
| 2541 | 983,401 | -12.0% | 30,475 | -5.7% | 0.47 | 1.38 |
| 2542 | 1,096,001 | 11.5% | 29,827 | -2.1% | -0.19 | 0.18 |
| 2543 | 1,150,909 | 5.0% | 32,274 | 8.2% | 1.64 | 0.72 |
| 2544 | 1,188,869 | 3.3% | 33,843 | 4.9% | 1.47 | 0.97 |
| 2545 | 1,211,488 | 1.9% | 35,781 | 5.7% | 3.01 | 1.74 |
| 2546 | 1,251,319 | 3.3% | 37,431 | 4.6% | 1.40 | 2.42 |
| 2547r | 1,335,728 | 6.7% | 39,119 | 4.5% | 0.67 | 1.37 |
| 2548r | 1,415,746 | 6.0% | 40,100 | 2.5% | 0.41 | 0.37 |
| 2549p | 1,449,961 | 2.4% | 41,482 | 3.4% | 1.43 | 0.58 |
| 2550p | 1,516,065 | 4.6% | 42,035 | 1.3% | 0.29 | 0.55 |
| 2551p | 1,535,059 | 1.3% | 42,236 | 0.5% | 0.38 | 0.10 |

ความสัมพันธ์ระหว่าง GDP กับ หน่วยจำหน่ายของ กฟผ. และ กฟน. ปี 2548 - 2552

- ผลิตภัณฑ์มวลรวมรายภูมิภาค (เขต กฟน.)กับการจำหน่ายไฟฟ้าของ กฟน. ในช่วงปี 2540 - 2547 ซึ่งจะเห็นว่าในช่วงวิกฤตเศรษฐกิจ (ปี 2540-2547) ค่าความยืดหยุ่นอุปสงค์ต่อรายได้มีค่าติดลบ ซึ่งเป็นพฤติกรรมที่ผิดปกติ แต่เมื่อพิจารณาความยืดหยุ่นอุปสงค์ต่อรายได้ โดยวัดการเปลี่ยนแปลงของ

| Year | Month | GDP at 1988 Price | | MEA Energy Sales | | EGAT Energy Sales | | Elasticity 3 | Elasticity 4 |
|--------|-------------|-------------------|-------|------------------|-------|-------------------|-------|--------------|--------------|
| | | (MB) | % | (GWh) | % | (GWh) | % | | |
| 2548r | ม.ค.-มี.ค. | 959,975 | 3.59 | 9,547 | 3.55 | 30,632 | 6.45 | 0.99 | 1.80 |
| | เม.ย.-มิ.ย. | 928,361 | 4.73 | 10,639 | 4.21 | 33,278 | 8.05 | 0.89 | 1.70 |
| | ก.ค.-ก.ย. | 944,173 | 5.48 | 10,225 | 1.55 | 32,204 | 3.88 | 0.28 | 0.71 |
| | ต.ค.-ธ.ค. | 1,025,510 | 4.65 | 9,689 | 0.71 | 30,912 | 3.15 | 0.15 | 0.68 |
| 2549p | ม.ค.-มี.ค. | 1,019,212 | 6.17 | 9,949 | 4.21 | 32,343 | 5.59 | 0.68 | 0.91 |
| | เม.ย.-มิ.ย. | 976,277 | 5.16 | 10,615 | -0.23 | 34,207 | 2.79 | -0.04 | 0.54 |
| | ก.ค.-ก.ย. | 989,550 | 4.81 | 10,641 | 4.07 | 34,392 | 6.79 | 0.85 | 1.41 |
| | ต.ค.-ธ.ค. | 1,071,511 | 4.49 | 10,277 | 6.07 | 33,229 | 7.50 | 1.35 | 1.67 |
| 2550p1 | ม.ค.-มี.ค. | 1,065,618 | 4.55 | 10,086 | 1.38 | 33,589 | 3.85 | 0.30 | 0.85 |
| | เม.ย.-มิ.ย. | 1,020,461 | 4.53 | 10,971 | 3.36 | 35,806 | 4.67 | 0.74 | 1.03 |
| | ก.ค.-ก.ย. | 1,042,222 | 5.32 | 10,836 | 1.83 | 35,971 | 4.59 | 0.34 | 0.86 |
| | ต.ค.-ธ.ค. | 1,128,263 | 5.30 | 10,192 | -0.83 | 34,223 | 2.99 | -0.16 | 0.56 |
| 2551p1 | ม.ค.-มี.ค. | 1,133,836 | 6.40 | 10,413 | 3.24 | 35,936 | 6.99 | 0.51 | 1.09 |
| | เม.ย.-มิ.ย. | 1,073,701 | 5.22 | 11,037 | 0.60 | 37,581 | 4.96 | 0.11 | 0.95 |
| | ก.ค.-ก.ย. | 1,072,743 | 2.93 | 10,964 | 1.18 | 37,728 | 4.88 | 0.40 | 1.67 |
| | ต.ค.-ธ.ค. | 1,081,116 | -4.18 | 9,822 | -3.63 | 33,845 | -1.10 | 0.87 | 0.26 |
| 2552p1 | ม.ค.-มี.ค. | 1,053,440 | -7.10 | 9,689 | -6.95 | 33,616 | -6.46 | 0.98 | 0.91 |
| | เม.ย.-มิ.ย. | 1,021,322 | -4.90 | 10,638 | -3.62 | 36,779 | -2.13 | 0.74 | 0.44 |
| | ก.ค.-ก.ย. | 1,043,274 | -2.70 | 10,965 | 0.01 | 37,914 | 0.49 | 0.00 | -0.18 |
| | ต.ค.-ธ.ค. | 1,144,005 | 5.80 | 10,442 | 6.30 | 36,810 | 8.80 | 1.09 | 1.51 |

หมายเหตุ GDP รายไตรมาส จาก สศข. เป็นค่าเบื้องต้น (ข้อมูลเมื่อวันที่ 22 กุมภาพันธ์ 2553)
ความยืดหยุ่นระหว่าง GDP กับ การจำหน่ายไฟฟ้าเฉลี่ย เท่ากับ 0.98

ผลิตภัณฑ์มวลรวมประชาชาติย้อนหลัง 1 ปี (Time Lag: t-1) ในช่วงเวลาดังกล่าว ปรากฏว่าค่าความยืดหยุ่นอุปสงค์ต่อรายได้มีค่าเป็นบวก แสดงว่าอัตราการขยายตัวของ การจำหน่ายไฟฟ้ามีความสัมพันธ์ในทิศทางเดียวกับอัตราการขยายตัวของผลิตภัณฑ์มวลรวมในประเทศ จากการหาความสัมพันธ์ระหว่างผลิตภัณฑ์มวลรวมรายภูมิภาค (เขต กฟน.) ย้อนหลัง 1 ปี และการจำหน่ายไฟฟ้าในช่วงปี 2542-2549 ปรากฏว่าการขยายตัวของผลิตภัณฑ์มวลรวมรายภูมิภาค(เขต กฟน.) ร้อยละ 1.0 จะทำให้มีการขยายตัวของความต้องการใช้ไฟฟ้า ร้อยละ 1.96

- สศช.ได้รายงานตัวเลขเบื้องต้นของผลิตภัณฑ์มวลรวมในประเทศในช่วงไตรมาสที่4(ต.ค.-ธ.ค.52) ของปี 2552 ว่ามีอัตราเพิ่มขึ้น เฉลี่ยร้อยละ 5.8 เมื่อเปรียบเทียบกับปริมาณการจำหน่ายไฟฟ้า ในช่วงเวลาเดียวกัน ซึ่งเพิ่มขึ้นร้อยละ 6.3 จะเห็นว่าในช่วงไตรมาสที่ 4 ของปี 2552 อัตราการเพิ่มขึ้นของปริมาณการจำหน่ายไฟฟ้ามากกว่าอัตราการเพิ่มขึ้นของผลิตภัณฑ์มวลรวมในประเทศ ทำให้ค่าความยืดหยุ่นอยู่ที่ระดับ มากกว่า 1 คืออยู่ที่ระดับ 1.09 และ ปี 2553 คาดว่าเศรษฐกิจไทยมีแนวโน้มขยายตัวร้อยละ 3.5-4.5

3.ปัจจัยสำคัญที่ส่งผลต่อปริมาณการใช้ไฟฟ้าของกฟน.

กุมภาพันธ์ 2553

1.การบริโภคภาคเอกชน ในเดือนก.พ.53 ขยายตัวชัดเจน สะท้อนจากการเก็บภาษีมูลค่าเพิ่ม ณ ราคาคงที่ ขยายตัวเป็นบวกติดต่อกันเป็นเดือนที่ 4 ที่ร้อยละ 26.7 และปริมาณการจำหน่ายรถยนต์นั่ง ขยายตัวเป็นบวกติดต่อกันเป็นเดือนที่ 6 ที่ร้อยละ 57.3 ดัชนีความเชื่อมั่นของผู้บริโภคปรับตัวมาอยู่ที่ระดับ 70.9 จุด ปรับตัวลดลงจากระดับ 71.9 ในเดือนก่อนหน้า

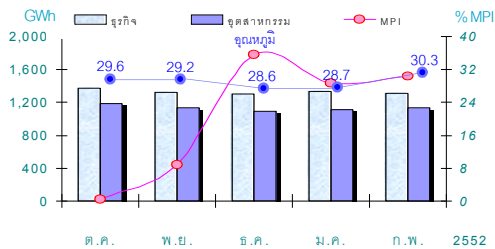
2.การลงทุนภาคเอกชน ในเดือน ก.พ.53 ปรับตัวดีขึ้นต่อเนื่อง โดยเฉพาะปริมาณการนำเข้าสินค้าทุน ขยายเพิ่มสูงขึ้นร้อยละ 19.1 เทียบกับร้อยละ 7.7 ในเดือนที่แล้ว

3.การส่งออก ในเดือน ก.พ.53 ขยายตัวเป็นบวกต่อเนื่องที่ร้อยละ 23.1 เมื่อเทียบกับช่วงเวลาเดียวกันของปีก่อน หรือคิดเป็นมูลค่าการส่งออกเท่ากับ 14.4 พันล้านเหรียญดอลลาร์สหรัฐ

4.เสถียรภาพทางเศรษฐกิจ อัตราเงินเฟ้อทั่วไปในเดือนก.พ.53 ขยายตัวร้อยละ 3.7 และร้อยละ 0.3 จากเดือนเดียวกันของปีก่อน ซึ่งเป็นผลมาจากราคาในหมวดยานพาหนะ และน้ำมันเชื้อเพลิงที่ปรับตัวสูงขึ้น

5.ดัชนีผลผลิตอุตสาหกรรม (MPI) เดือนก.พ.53 ที่ไม่ปรับฤดูกาล ขยายตัวร้อยละ 30.3 เมื่อเปรียบเทียบกับช่วงเวลาเดียวกันของปีก่อน อุตสาหกรรมที่มีการขยายตัวมากได้แก่ อุตสาหกรรมหมวดยานยนต์ โลหะ เครื่องใช้ไฟฟ้า อิเล็กทรอนิกส์ IC Hard Disk Drive ปาล์ม น้ำมัน และยางพารา

กราฟแสดงความสัมพันธ์ระหว่างปริมาณการใช้ไฟฟ้ากฟน. (GWh) ดัชนีผลผลิตอุตสาหกรรม (MPI) และอุณหภูมิ (C)



6.อุณหภูมิ ในเดือนก.พ.53 อุณหภูมิเฉลี่ย เท่ากับ 30.3 องศา เพิ่มขึ้นจากเดือนที่แล้ว 1.6 องศา หน่วยจำหน่ายของกลุ่มธุรกิจ และอุตสาหกรรม เท่ากับ 1,304 และ 1,130 ล้านหน่วย ตามลำดับ เพิ่มขึ้นจากเดือนเดียวกันของ ปีที่แล้วร้อยละ 5.3 และ 15.3 ตามลำดับ และเพิ่มจากเดือนก่อนหน้า เท่ากับร้อยละ -2.2 และ 1.6 ตามลำดับ

ผลกระทบต่อ กฟน. เดือนกุมภาพันธ์ 2553₁

| | | |
|---------------------|--------------|-----------|
| หน่วยจำหน่ายทั้งหมด | 3,549 | ล้านหน่วย |
| เพิ่มขึ้น | 342 | ล้านหน่วย |
| หรือเพิ่มขึ้นร้อยละ | 10.66 | |

ภาคอุตสาหกรรม (ก.พ.53)₁

| | | |
|---------------------|--------------|-----------|
| มีการใช้ไฟฟ้า | 1,130 | ล้านหน่วย |
| เพิ่มขึ้น | 150 | ล้านหน่วย |
| หรือเพิ่มขึ้นร้อยละ | 15.30 | |

ตารางแสดงปริมาณการใช้ไฟฟ้าของสาขาอุตสาหกรรมที่เพิ่มขึ้น 5 อันดับแรก (ม.ค.-ก.พ.53)₁

| สาขาอุตสาหกรรม | ปริมาณการใช้ไฟฟ้า (ล้านหน่วย) | เพิ่ม/ลดลง (ล้านหน่วย) | ร้อยละ (%) |
|-----------------------------|-------------------------------|------------------------|------------|
| 1.ยานยนต์ | 169 | 52 | 43.93 |
| 2.ผลิตภัณฑ์และโลหะพื้นฐาน | 172 | 52 | 43.18 |
| 3.อุปกรณ์อิเล็กทรอนิกส์ | 151 | 41 | 37.60 |
| 4.อุตสาหกรรมโลหะเครื่องจักร | 217 | 39 | 21.99 |
| 5.พลาสติก | 249 | 40 | 18.96 |

ภาคธุรกิจ (ก.พ.53)₁

| | | |
|---------------------|--------------|-----------|
| มีการใช้ไฟฟ้า | 1,304 | ล้านหน่วย |
| เพิ่มขึ้น | 66 | ล้านหน่วย |
| หรือเพิ่มขึ้นร้อยละ | 5.35 | |

ตารางแสดงปริมาณการใช้ไฟฟ้าของสาขาธุรกิจที่เพิ่มขึ้น 5 อันดับแรก (ม.ค-กพ.53)₁

| สาขาธุรกิจ | ปริมาณการใช้ไฟฟ้า (ล้านหน่วย) | เพิ่ม/ลดลง (ล้านหน่วย) | ร้อยละ (%) |
|--------------------------|-------------------------------|------------------------|------------|
| 1.อพาร์ทเมนต์/เกสต์เฮาส์ | 279 | 43 | 18.44 |
| 2.โรงพยาบาลทั่วไป | 86 | 13 | 17.24 |
| 3.อสังหาริมทรัพย์ | 380 | 54 | 16.72 |
| 4.ภัตตาคารและไนท์คลับ | 105 | 12 | 13.18 |
| 5.ร้านขายส่ง | 148 | 16 | 12.19 |

4.ค่าพยากรณ์หน่วยจำหน่ายของ กฟน.

- ค่าพยากรณ์ (ชุดมกราคม 2553) หน่วยจำหน่าย ปี2553 เท่ากับ 42,388 ล้านหน่วย เพิ่มขึ้นร้อยละ 1.45
- หน่วยจำหน่ายในเดือน ก.พ.53 เท่ากับ 3,549 ล้านหน่วย เพิ่มขึ้นจากเดือนเดียวกันของปีที่แล้ว ร้อยละ 10.66 และเมื่อเปรียบเทียบกับค่าพยากรณ์ (ชุดมกราคม 2553) พบว่าสูงกว่าร้อยละ 9.25

ตารางที่ 1 ความต้องการพลังงานไฟฟ้าของ กฟผ. ประจำปี 2551-2553

| เดือน | ความต้องการพลังงานไฟฟ้าของ กฟผ. (GWh) | การจำหน่ายพลังงานไฟฟ้าของ กฟผ. (GWh) | | | |
|---------------------|---------------------------------------|--------------------------------------|--------|-------------------|---------|
| | | กฟน. | กฟภ. | ลูกค้าตรงของ กฟผ. | รวม |
| 2551 | 145,228 | 43,598 | 94,861 | 3,100 | 141,559 |
| 2552 | 145,233 | 43,222 | 95,391 | 3,033 | 141,645 |
| 2552(ม.ค.-ก.พ.) | 21,020 | 6,227 | 13,676 | 475 | 20,379 |
| 2553 | | | | | |
| ม.ค. | 12,290 | 3,536 | 8,118 | 293 | 11,947 |
| ก.พ. | 12,354 | 3,634 | 8,076 | 282 | 11,991 |
| มี.ค. | | | | | |
| เม.ย. | | | | | |
| พ.ค. | | | | | |
| มิ.ย. | | | | | |
| ก.ค. | | | | | |
| ส.ค. | | | | | |
| ก.ย. | | | | | |
| ต.ค. | | | | | |
| พ.ย. | | | | | |
| ธ.ค. | | | | | |
| รวม ม.ค.-ก.พ.53 | 24,644 | 7,170 | 16,194 | 575 | 23,938 |
| เพิ่ม/ลด(ล้านหน่วย) | | | | | |
| 2552 | 6 | -377 | 530 | -67 | 86 |
| 2553(ม.ค.-ก.พ.) | 3,624 | 942 | 2,517 | 99 | 3,559 |
| เพิ่ม/ลด(%) | | | | | |
| 2552 | 0.00 | -0.86 | 0.56 | -2.17 | 0.06 |
| 2553(ม.ค.-ก.พ.) | 17.24 | 15.13 | 18.41 | 20.92 | 17.47 |