



รายงานสถานการณ์การจำหน่ายไฟฟ้าและบทวิเคราะห์ประจำปี 2553  
การไฟฟ้านครหลวง

เสนอ

สำนักงานนโยบายและแผนพลังงาน  
กระทรวงพลังงาน

ฉบับเดือนมกราคม 2553

กองอัตราค่าไฟฟ้าและพยากรณ์พลังไฟฟ้า ฝ่ายเศรษฐกิจพลังไฟฟ้า

## สารบัญ

<b>บทสรุปผู้บริหาร</b>	
1.ภาพรวมการใช้ไฟฟ้าของ กฟผ.	1
2.ภาพรวมการใช้ไฟฟ้าของ กฟน.	1
3.วิเคราะห์ผลกระทบทางเศรษฐกิจ ต่อ กฟน.	3
4.ค่าพยากรณ์หน่วยจำหน่ายชุด มกราคม 2553 เปรียบเทียบกับค่าจริง.	3
<b>รายงานสถานการณ์ความต้องการไฟฟ้า</b>	
1.ภาพรวมการใช้ไฟฟ้าของ กฟผ.	4
• ความต้องการพลังงานไฟฟ้า ของ กฟผ. (GWh)	4
• ความต้องการพลังไฟฟ้าสูงสุดของ กฟผ. (MW)	4
2.ภาพรวมการใช้ไฟฟ้าของ กฟน.	5
• หน่วยซื้อของ กฟน. (GWh)	5
• ความต้องการพลังไฟฟ้าสูงสุดของ กฟน. (MW)	5
• หน่วยจำหน่ายของ กฟน.(GWh)	5
• หน่วยสูญเสียของ กฟน. (GWh)	6
• จำนวนผู้ใช้ไฟฟ้าของ กฟน.	6
• จำนวนเครื่องวัดฯใหม่ของ กฟน.	7
• รายได้จากการจำหน่ายพลังงานไฟฟ้า	8
• ผลกระทบจากการใช้อัตรา TOU ของประเภทบ้านอยู่อาศัยและกิจการขนาดเล็ก	
ประจำเดือนมกราคม 2553	8
• ราคาขายส่ง ราคาขายปลีกเฉลี่ยต่อหน่วย และค่า $F_t$	8
• ความสัมพันธ์ระหว่าง GRP,GDP และหน่วยจำหน่ายของ กฟน.	10
3.ปัจจัยสำคัญที่ส่งผลต่อปริมาณการใช้ไฟฟ้า ของกฟน.	11-12
4.ค่าพยากรณ์หน่วยจำหน่ายของ กฟน.	13

## สารบัญญัตินำ

1.ตารางที่ 1	ความต้องการพลังงานไฟฟ้าของ กฟผ. ประจำปี 2551-2553	13
2.ตารางที่ 2	ความต้องการพลังไฟฟ้าสูงสุดของ 3 การไฟฟ้า ประจำปี 2550-2553	14
3.ตารางที่ 3	เปรียบเทียบพลังงานไฟฟ้าที่ กฟน. ซื้อจาก กฟผ. และ ผู้ผลิตไฟฟ้าขนาดเล็กมาก(VSPP) ประจำปี 2550-2553	15
4.ตารางที่ 4	เปรียบเทียบพลังงานไฟฟ้าที่ กฟน.ซื้อทั้งหมด ประจำปี 2550-2553	16
5.ตารางที่ 5	เปรียบเทียบความต้องการพลังไฟฟ้าสูงสุดของกฟน.ประจำปี 2550-2553	17
6.ตารางที่ 6	เปรียบเทียบหน่วยจำหน่ายของ กฟน. ประจำปี 2550-2553	18
7.ตารางที่ 7	หน่วยจำหน่ายแยกตามการไฟฟ้านครหลวงเขต (ไม่รวมไฟฟ้าสาธารณะ) ประจำปี 2550-2553	19
8.ตารางที่ 8	เปรียบเทียบหน่วยจำหน่ายแยกตามระดับแรงดัน (รวมไฟฟ้าสาธารณะ) ประจำปี 2552-2553	20
9.ตารางที่ 9	เปรียบเทียบหน่วยจำหน่ายแยกตามกลุ่มผู้ใช้ไฟฟ้า ประจำปี 2550-2553	21
10.ตารางที่ 10	หน่วยจำหน่ายแยกตามกลุ่มผู้ใช้ไฟฟ้า และระดับแรงดัน (ไม่รวมไฟฟ้าสาธารณะ) ประจำปี 2552	22
11.ตารางที่ 10.1	สัดส่วนหน่วยจำหน่ายแยกตามกลุ่มผู้ใช้ไฟฟ้า และระดับแรงดัน (ไม่รวมไฟฟ้าสาธารณะ) ประจำปี 2552	22
12.ตารางที่ 11	หน่วยจำหน่ายแยกตามกลุ่มผู้ใช้ไฟฟ้า และระดับแรงดัน (ไม่รวมไฟฟ้าสาธารณะ) มกราคม 2553	23
13.ตารางที่ 11.1	สัดส่วนหน่วยจำหน่ายแยกตามกลุ่มผู้ใช้ไฟฟ้า และระดับแรงดัน (ไม่รวมไฟฟ้าสาธารณะ) มกราคม 2553	23
14.ตารางที่ 12	หน่วยจำหน่ายแยกตามประเภทผู้ใช้ไฟฟ้า ประจำปี 2550-2553	24
15.ตารางที่ 13	เปรียบเทียบจำนวนผู้ใช้ไฟฟ้าของ กฟน.ประจำปี 2550-2553	25
16.ตารางที่ 14	เปรียบเทียบจำนวนผู้ใช้ไฟฟ้าแยกตามการไฟฟ้านครหลวงเขต (ไม่รวมไฟฟ้าสาธารณะ) ประจำปี 2550-2553	26

## สารบัญตาราง (ต่อ)

17.ตารางที่ 15	เปรียบเทียบจำนวนผู้ใช้ไฟฟ้าแยกตามระดับแรงดันประจำปี 2552-2553	27
18.ตารางที่ 16	จำนวนผู้ใช้ไฟฟ้าแยกตามกลุ่มผู้ใช้ไฟฟ้า และระดับแรงดัน	
	ประจำปี 2552	28
19.ตารางที่ 16.1	สัดส่วนจำนวนผู้ใช้ไฟฟ้าแยกตามกลุ่มผู้ใช้ไฟฟ้า	
	และระดับแรงดันเดือน ประจำปี 2552	28
20.ตารางที่ 17	จำนวนผู้ใช้ไฟฟ้าแยกตามกลุ่มผู้ใช้ไฟฟ้า และระดับแรงดัน	
	เดือนมกราคม 2553	29
21.ตารางที่ 17.1	สัดส่วนจำนวนผู้ใช้ไฟฟ้าแยกตามกลุ่มผู้ใช้ไฟฟ้า และระดับแรงดัน	
	เดือนมกราคม 2553	29
22.ตารางที่ 18	เปรียบเทียบจำนวนผู้ใช้ไฟฟ้าแยกตามกลุ่มผู้ใช้ไฟฟ้า	
	ประจำปี 2550-2553	30
23.ตารางที่ 19	หน่วยจำหน่ายแยกตามประเภทผู้ใช้ไฟฟ้า	
	ประจำปี 2550-2553	31
24.ตารางที่ 20	จำนวนเครื่องวัดฯใหม่ที่ฟข.ดำเนินการติดตั้งได้ ประจำปี 2551-2553	32
25.ตารางที่ 21	เปรียบเทียบรายได้ แยกตามกลุ่มผู้ใช้ไฟฟ้า ประจำปี 2550-2553	33
26.ตารางที่ 22	สรุปผลกระทบจากการใช้อัตรา TOU ของผู้ใช้ไฟฟ้าประเภท	
	บ้านอยู่อาศัยและกิจการขนาดเล็ก	34
27.ตารางที่ 23	เปรียบเทียบราคาขายส่ง ขายปลีกเฉลี่ย ประจำปี 2550-2553	35
28.ตารางที่ 24	การจำหน่ายไฟฟ้ากลุ่มธุรกิจ และกลุ่มอุตสาหกรรมที่สำคัญ	
	10 กลุ่มแรก ปี 2550-2553	36
29.ตารางที่ 25	ผลิตภัณฑ์มวลรวมในประเทศ (ในกฟน.) การจำหน่ายไฟฟ้าภาพรวม	
	และความยืดหยุ่น	37
30.ตารางที่ 26	ผลิตภัณฑ์มวลรวมในประเทศ กับการจำหน่ายไฟฟ้า ของ กฟน. และกฟผ. รายไตรมาส	38
31.ตารางที่ 27	เปรียบเทียบค่าจริงกับค่าพยากรณ์(ชุด มกราคม 2553)	39

## บทสรุปผู้บริหาร

### 1.ภาพรวมการใช้ไฟฟ้าของ กฟผ.

- ความต้องการพลังงานไฟฟ้าของกฟผ.ในเดือนมกราคม 2553 เท่ากับ 12,290 ล้านหน่วย เพิ่มขึ้นจากเดือนเดียวกันของปีที่ร้อยละ 21.10 โดยมีสัดส่วนความต้องการพลังงานไฟฟ้า อยู่ในเขตจำหน่ายของ กฟน. ร้อยละ 28.77 เขตจำหน่ายของ กฟภ. ร้อยละ 66.02 ลูกค้านำตรงของ กฟผ. ร้อยละ 2.38 และค่าความสูญเสีย ร้อยละ 2.83
- ความต้องการพลังไฟฟ้าสูงสุดของ กฟผ. ในเดือนมกราคม เท่ากับ 20,241 MW. เพิ่มขึ้นจากเดือนเดียวกันของปีที่แล้วร้อยละ 14.33 ในขณะที่มีความต้องการพลังไฟฟ้าสูงสุด ในเขตจำหน่ายของกฟน. เท่ากับ 6,864 MW. กฟภ. เท่ากับ 14,191 MW. และลูกค้านำตรงของ กฟผ.เท่ากับ 563 MW.

### 2.ภาพรวมการใช้ไฟฟ้าของ กฟน.

#### หน่วยซื้อ (GWh.)

- พลังงานไฟฟ้าที่ กฟน. รับซื้อทั้งหมดในเดือนมกราคม 2553 เท่ากับ 3,537 ล้านหน่วย เพิ่มขึ้นจากเดือนเดียวกันของปีที่แล้วร้อยละ 20.66 แบ่งเป็นพลังงานไฟฟ้าที่รับซื้อจาก กฟผ. เท่ากับ 3,536 ล้านหน่วย เพิ่มขึ้นจากเดือนเดียวกันของปีที่แล้วร้อยละ 20.65 และพลังงานไฟฟ้าที่รับซื้อจากผู้ผลิตไฟฟ้าขนาดเล็กมากเท่ากับ 1.15 ล้านหน่วย

#### ความต้องการพลังไฟฟ้าสูงสุด (MW)

- ความต้องการพลังไฟฟ้าสูงสุด ในเดือนมกราคม 2553 เท่ากับ 6,864 MW. เพิ่มขึ้นจากเดือนเดียวกันของปีที่แล้ว ร้อยละ 10.14

#### หน่วยจำหน่าย (GWh)

- การจำหน่ายไฟฟ้าของ กฟน. ในเดือน ม.ค.53 เท่ากับ 3,461 ล้านหน่วย เพิ่มขึ้นจากเดือนเดียวกันของปีที่แล้วร้อยละ 22.35 โดยมีอัตราเพิ่มมากที่สุดในกลุ่มบ้านอยู่อาศัย อุตสาหกรรม และราชการและองค์กรฯ
- หน่วยจำหน่ายแยกตามระดับแรงดัน เดือนม.ค.53 ระดับแรงดัน 220 V. , 12-24 kV. และ 69-115 kV. เท่ากับ 1,617 , 1,548 และ 296 ล้านหน่วย คิดเป็นสัดส่วน เท่ากับ 46.72 , 44.73 และ 8.55 ตามลำดับ

#### หน่วยสูญเสีย (GWh)

- หน่วยสูญเสีย ในเดือนม.ค.53 เท่ากับ ร้อยละ 2.15

#### จำนวนผู้ใช้ไฟฟ้า

- จำนวนผู้ใช้ไฟฟ้าของเดือนม.ค.53 เท่ากับ 2,931,924 ราย เพิ่มขึ้นจากเดือนเดียวกันของปีที่แล้ว ร้อยละ 4.63 เพิ่มมากที่สุด ในเขตบางพลี ในกลุ่มบ้านอยู่อาศัย และเพิ่มจากธ.ค.52 เท่ากับ ร้อยละ 0.31

## บทสรุปผู้บริหาร

### จำนวนเครื่องวัดฯใหม่

- จำนวนเครื่องวัดฯใหม่ที่มีการไฟฟ้านครหลวงเขต ดำเนินการติดตั้งเดือน ม.ค.53 เท่ากับ 10,828 เครื่องวัดฯ

### รายได้จากการจำหน่ายพลังงานไฟฟ้า

- รายได้จากการจำหน่ายพลังงานไฟฟ้า (ไม่รวม Ft และ VAT) ในเดือน ม.ค.53 เท่ากับ 8,263 ล้านบาท เพิ่มขึ้นจากเดือนเดียวกันของปีที่แล้ว ร้อยละ 20.95 เพิ่มขึ้นในทุกกลุ่ม

### ผลกระทบจากการใช้อัตรา TOU ของประเภทบ้านอยู่อาศัยและกิจการขนาดเล็ก ประจำเดือนมกราคม 2553

- ในเดือนมกราคม 2553 การใช้อัตรา TOU ของผู้ใช้ไฟฟ้าประเภทบ้านอยู่อาศัย และกิจการขนาดเล็ก ทำให้รายได้ลดลง 25.75 ล้านบาท รายได้ที่ลดลงแยกเป็นประเภทบ้านอยู่อาศัยเป็นเงิน 10.10 ล้านบาท และกิจการขนาดเล็กเป็นเงิน 15.65 ล้านบาท

### ราคาขายส่ง ราคาขายปลีกเฉลี่ยต่อหน่วย และค่า Ft

- ราคาขายส่งไฟฟ้าที่ กฟน.ซื้อไฟฟ้าจาก กฟผ.เดือน ม.ค.53 (ไม่รวม Ft ขายส่ง และเงินชดเชยรายได้ที่อุดหนุนให้ กฟผ.) เท่ากับ 1.6164 บาทต่อหน่วย ลดลงจากเดือนเดียวกันของปีที่แล้ว 3.70 สตางค์ต่อหน่วย และลดลงจากเดือนที่แล้ว 1.68 สตางค์ต่อหน่วย
- ราคาขายปลีกเฉลี่ยต่อหน่วย (ไม่รวม Ft และ VAT) เดือน ม.ค.53 ของประเภทบ้านอยู่อาศัย ธุรกิจ อุตสาหกรรม และราชการ เท่ากับ 2.5727, 2.4183, 2.1834 และ 2.9821 บาทต่อหน่วย ตามลำดับ

- ค่า Ft ขายส่งเดือน ม.ค.53 ที่ กฟผ.เรียกเก็บจาก กฟน. เท่ากับ 92.30 สตางค์ต่อหน่วยซื้อ สำหรับค่า Ft ขายปลีกที่ กฟน.เรียกเก็บกับผู้ใช้ไฟฟ้าในเดือน ม.ค.53 เท่ากับ 92.55 สตางค์ต่อหน่วย

### 3.วิเคราะห์ผลกระทบทางเศรษฐกิจ ต่อ กฟน.

- เดือน ม.ค.53 การบริโภคภาคเอกชนขยายตัวต่อเนื่อง เนื่องจากรายได้เกษตรกรที่เพิ่มสูงขึ้น การจ้างงานขยายตัว นโยบายกระตุ้นเศรษฐกิจ ทำให้การนำเข้าสินค้าอุปโภค บริโภค ยอดขายรถยนต์นั่งจักรยานยนต์ขยายตัวเพิ่มขึ้น การลงทุนภาคเอกชนปรับตัวดีขึ้นต่อเนื่อง โดยพิจารณาจากปริมาณการนำเข้าสินค้าทุน เครื่องมือเครื่องจักรที่ขยายตัวเพิ่มขึ้นต่อเนื่อง การส่งออกมีมูลค่าเท่ากับ 13.7 พันล้านเหรียญสหรัฐ. หรือขยายตัวร้อยละ 30.8 จากเดือนเดียวกันของปีก่อน สำหรับดัชนีผลผลิตภาคอุตสาหกรรม (MPI) (ไม่ปรับฤดูกาล) ในเดือน ม.ค.53 ขยายตัวร้อยละ 28.6 ลดลงจากเดือนก่อนหน้าเล็กน้อย เนื่องจากการชะลอการผลิตสินค้าอุตสาหกรรมที่มีสต็อกเพียงพอ และการหยุดซ่อมแซมโรงกลั่นน้ำมัน
- ผลกระทบด้านการจำหน่ายไฟฟ้าของ กฟน. ในภาคธุรกิจพบว่าในเดือน ม.ค.53 เพิ่มขึ้นจากเดือนเดียวกันของปีที่แล้ว ร้อยละ 18.61 เพิ่มขึ้นในสาขาอาหารแห้ง/เกสท์เฮาส์ โรงพยาบาลทั่วไป และ ภัตตาคารและไนต์คลับ ส่วนในภาคอุตสาหกรรมในเดือนม.ค.53 เพิ่มขึ้นจากเดือนเดียวกันของปีที่แล้ว ร้อยละ 23.11 เพิ่มขึ้นในสาขาการผลิตเหล็ก อุปกรณ์อิเล็กทรอนิกส์ และยานยนต์

## บทสรุปผู้บริหาร

### 4. ค่าพยากรณ์หน่วยจำหน่ายของ กฟน.

- คณะทำงานจัดทำค่าพยากรณ์ความต้องการไฟฟ้า มีมติเห็นชอบค่าพยากรณ์ชุดมกราคม 2553 สำหรับการไฟฟ้าใช้จัดทำงบประมาณ และแผนการผลิตไฟฟ้า (PDP)
- ค่าพยากรณ์ (ชุดมกราคม 2553) หน่วยจำหน่าย ปี 2553 เท่ากับ 42,388 ล้านหน่วย เพิ่มขึ้นร้อยละ 1.45
- หน่วยจำหน่ายในเดือน ม.ค.53 เท่ากับ 3,461 ล้านหน่วย เพิ่มขึ้นจากเดือนเดียวกันของปีที่แล้ว ร้อยละ 22.35 และเมื่อเปรียบเทียบกับค่าพยากรณ์ (ชุดมกราคม 2553) พบว่าสูงกว่าร้อยละ 11.65

## รายงานสถานการณ์ความต้องการไฟฟ้า

### 1. ภาพรวมการใช้ไฟฟ้าของ กฟผ.

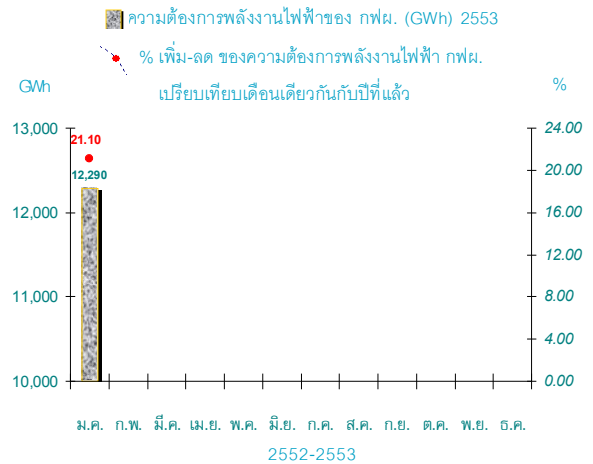
#### ความต้องการพลังงานไฟฟ้าของ กฟผ. (GWh)

- ความต้องการพลังงานไฟฟ้าของ กฟผ. ในเดือนมกราคม 2553 เท่ากับ 12,290 ล้านหน่วย เพิ่มขึ้นเดือนจากเดียวกันของปีที่แล้ว ร้อยละ 21.10
- สัดส่วนความต้องการพลังงานไฟฟ้าของ กฟผ. อยู่ในเขตจำหน่าย ดังนี้

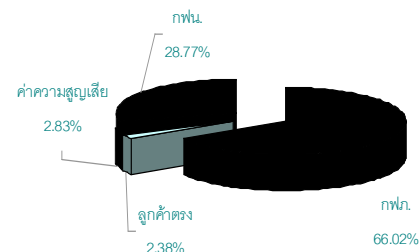
กฟผ. ร้อยละ	28.77
กฟภ. ร้อยละ	66.02
ลูกค้าตรงของ กฟผ. ร้อยละ	2.35
และค่าความสูญเสีย ร้อยละ	2.83

#### ความต้องการพลังไฟฟ้าสูงสุด (MW) ของ กฟผ.

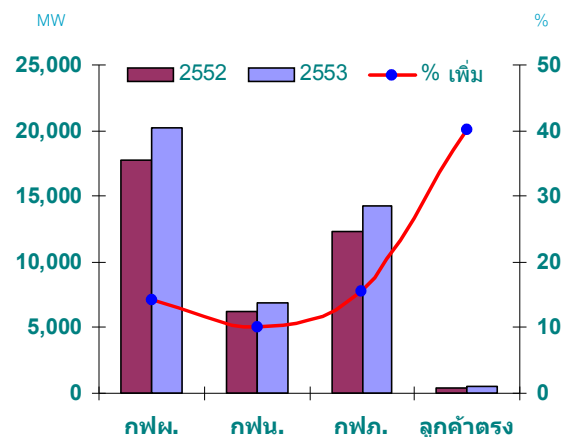
- ความต้องการพลังไฟฟ้าสูงสุดในเดือนมกราคม 2553 เป็นดังนี้
  - กฟผ. 20,241 MW. เพิ่มขึ้นจากเดือนเดียวกันปีที่แล้ว 2,537 MW. หรือร้อยละ 14.33
  - กฟน. 6,864 MW. เพิ่มขึ้นจากเดือนเดียวกันของปีที่แล้ว 632 MW. หรือร้อยละ 10.15
  - กฟภ. 14,191 MW. เพิ่มขึ้นจากเดือนเดียวกันของปีที่แล้ว 1,896 MW. หรือร้อยละ 15.42
  - ลูกค้าตรงกฟผ. 563 MW. เพิ่มขึ้นจากเดือนเดียวกันของปีที่แล้ว 161 MW. หรือร้อยละ 40.06



สัดส่วน (%) การใช้พลังงานไฟฟ้า กฟผ. กฟน. และ กฟภ. ม.ค.53



เปรียบเทียบความต้องการพลังไฟฟ้าสูงสุด (MW) ม.ค.2552/53





## 2.ภาพรวมการใช้ไฟฟ้าของ กฟน.

### หน่วยซื้อ กฟน. (GWh)

- พลังงานไฟฟ้าที่ กฟน. รับซื้อทั้งหมดในเดือน มกราคม 2553 เท่ากับ 3,537 ล้านหน่วย เพิ่มขึ้นจากเดือนเดียวกันของปีที่แล้ว 606 ล้านหน่วย หรือร้อยละ 20.66
- พลังงานไฟฟ้าที่ กฟน. รับซื้อทั้งหมดประกอบด้วย พลังงานไฟฟ้าที่ซื้อจาก กฟผ. และซื้อจากผู้ผลิตไฟฟ้าขนาดเล็กมาก (VSPP) คิดเป็นสัดส่วน 99.97 และ 0.03 ตามลำดับ
- ในเดือน มกราคม 2553 พลังไฟฟ้าที่ กฟน. รับซื้อจาก กฟผ. เท่ากับ 3,536 ล้านหน่วย เพิ่มขึ้นจากเดือนเดียวกันของปีที่แล้ว 605 ล้านหน่วย หรือร้อยละ 20.65 และพลังงานไฟฟ้าที่รับซื้อจากผู้ผลิตไฟฟ้าขนาดเล็กมาก (VSPP) เท่ากับ 1.15 ล้านหน่วย
- เมื่อพิจารณาพลังงานไฟฟ้าที่ กฟน. ซื้อทั้งหมด จำแนกตามระดับแรงดันในเดือน มกราคม 2553 ปรากฏว่าสัดส่วนการซื้อ ไฟฟ้าในระดับแรงดัน 115 kv. มีแนวโน้มสูงขึ้น ซึ่งจะทำให้ต้นทุนค่าซื้อไฟฟ้าเพิ่มขึ้น ได้ส่วนหนึ่ง เนื่องจากอัตราค่าไฟฟ้าขายส่งที่ระดับแรงดัน 115 kv สูงกว่า 230 kv.

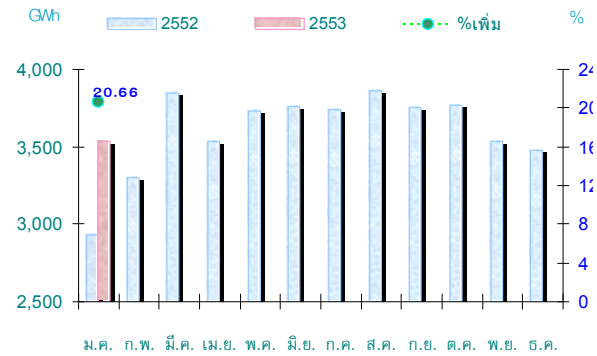
### ความต้องการพลังไฟฟ้าสูงสุดของ กฟน. (MW)

- ความต้องการพลังไฟฟ้าสูงสุดของ กฟน. ในเดือน มกราคม 2553 เท่ากับ 6,864 MW. เพิ่มขึ้นจากเดือนเดียวกันของปีที่แล้วปีที่ผ่านมา เท่ากับ 632 MW. หรือเพิ่มขึ้นร้อยละ 10.14

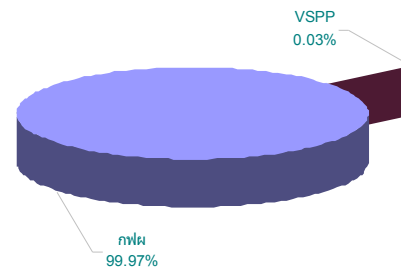
### หน่วยจำหน่ายของ กฟน. (GWh)

- หน่วยจำหน่ายของเดือนมกราคม 2553 เท่ากับ 3,461 ล้านหน่วย เพิ่มขึ้นจากเดือนเดียวกันของ ปีที่แล้ว 632 ล้านหน่วย หรือเพิ่มขึ้นร้อยละ 22.35

เปรียบเทียบหน่วยซื้อทั้งหมดของ กฟน. (GWh) 2552/53



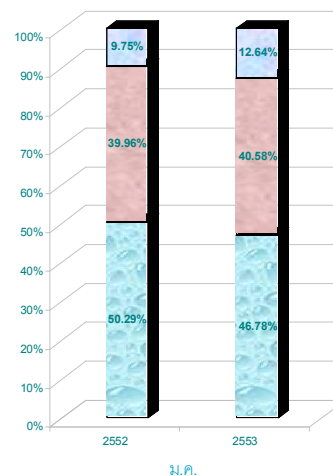
สัดส่วน (%) หน่วยซื้อ กฟน. ม.ค..2553



สัดส่วน (%) การใช้พลังงานแยกตามแรงดัน ม.ค-ธ.ค.2551/52

แรงดัน	2552		2553	
	GWh	% share	GWh	% share
69 kv	1,474	50.29	16,557	46.78
115 kv	1,171	39.95	14,365	40.58
230 kv	286	9.76	4,474	12.64
รวม	2,931	100.00	35,396	100.00

69 V 115 V 230 V



- หน่วยจำหน่ายแยกตามการไฟฟ้านครหลวงเขตเดือนม.ค.53 เพิ่มขึ้นทุกการไฟฟ้านครหลวงเขต
- หน่วยจำหน่ายแยกตามกลุ่มผู้ใช้ไฟฟ้า และระดับแรงดันเดือน ม.ค.53แสดงดังตารางต่อไปนี้

กลุ่มผู้ใช้ไฟฟ้า	ระดับแรงดัน			รวม
	220 V.	12-24 KV.	69-115 KV.	
บ้านอยู่อาศัย	829	0	0	829
ธุรกิจ	597	671	66	1,334
อุตสาหกรรม	135	758	220	1,113
ราชการและองค์กรฯ	30	119	10	159
<b>รวม</b>	<b>1,591</b>	<b>1,548</b>	<b>296</b>	<b>3,435</b>

- หน่วยจำหน่าย เดือน ม.ค.53 จำแนกตามกลุ่มผู้ใช้ไฟฟ้า เปรียบเทียบกับเดือนเดียวกันของปีที่แล้วเป็นดังนี้

กลุ่มผู้ใช้ไฟฟ้า	ปี 2553	
	ม.ค. ล้านหน่วย	เพิ่ม/ลด (%)
1.บ้านอยู่อาศัย	829	29.89
2.ธุรกิจ	1,334	17.65
3.อุตสาหกรรม	1,113	23.11
4.ราชการและองค์กรฯ	159	19.99

- หน่วยจำหน่ายแยกตามประเภทผู้ใช้ไฟฟ้า เดือนม.ค.53 เพิ่มขึ้นในทุกประเภท

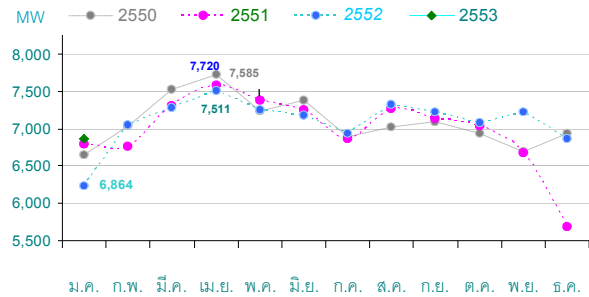
**หน่วยสูญเสียของ กฟน. (GWh)**

- หน่วยสูญเสียเดือน ม.ค.53 เท่ากับ 76 ล้านหน่วย หรือร้อยละ 2.15

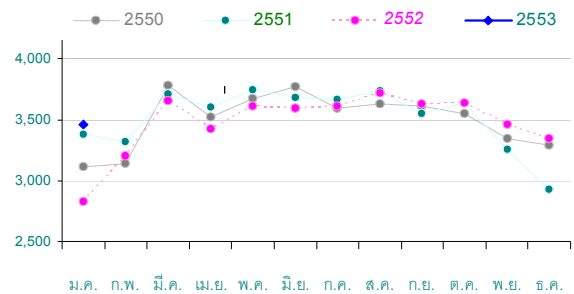
**จำนวนผู้ใช้ไฟฟ้าของ กฟน.**

- จำนวนผู้ใช้ไฟฟ้าของเดือนมกราคม 2553 เท่ากับ 2,931,924 ราย เพิ่มขึ้นจากเดือนเดียวกันของปีที่แล้ว 129,874 ราย หรือร้อยละ 4.63

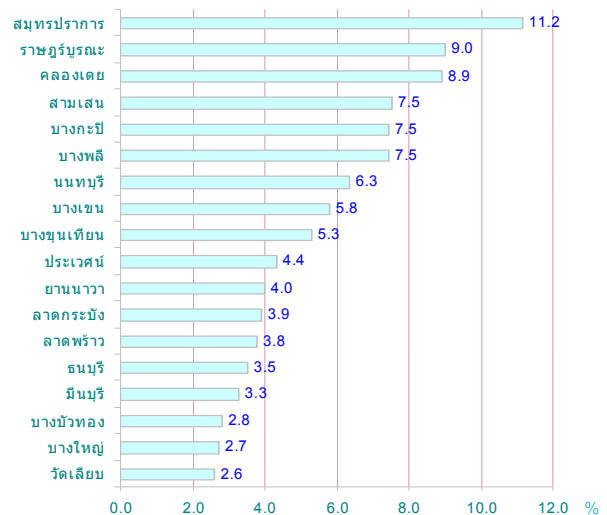
ความต้องการพลังไฟฟ้าสูงสุดของ กฟน. : ค่าจริง 2550-2553



หน่วยจำหน่ายของ กฟน. : ค่าจริง 2550-2553



สัดส่วนหน่วยจำหน่าย (%) แยกตามการไฟฟ้าเขต เดือนม.ค.53



- จำนวนผู้ใช้ไฟฟ้าแยกตามการไฟฟ้านครหลวงเขตเดือนม.ค.53 เพิ่มขึ้นมากที่สุดในเขตบางพลี ร้อยละ 0.84 ในกลุ่มบ้านอยู่อาศัย และกลุ่มอุตสาหกรรม โดยมีสัดส่วน มากที่สุด 3 ลำดับแรก ได้แก่ เขตนนทบุรี บางเขน และบางกะปิ ร้อยละ 9.0 , 8.0 และ 6.8 ตามลำดับ
- จำนวนผู้ใช้ไฟฟ้าแยกตามกลุ่มผู้ใช้ไฟฟ้าและระดับแรงดัน เดือนม.ค.53 แสดงดังตารางต่อไปนี้

กลุ่มผู้ใช้ไฟฟ้า	ระดับแรงดัน			รวม
	220 V.	12-24 KV.	69-115 KV.	
บ้านอยู่อาศัย	2,484,767	0	0	2,484,767
ธุรกิจ	382,555	8,225	23	390,803
อุตสาหกรรม	41,052	3,893	54	44,999
ราชการและองค์กรฯ	9,805	1,545	5	11,355
รวม	2,918,179	13,663	82	2,931,924

- จำนวนผู้ใช้ไฟฟ้าเดือนม.ค.53 จำแนกตามกลุ่มผู้ใช้ไฟฟ้าเปรียบเทียบกับปีที่แล้ว (ธ.ค.52) แสดงดังตารางต่อไปนี้

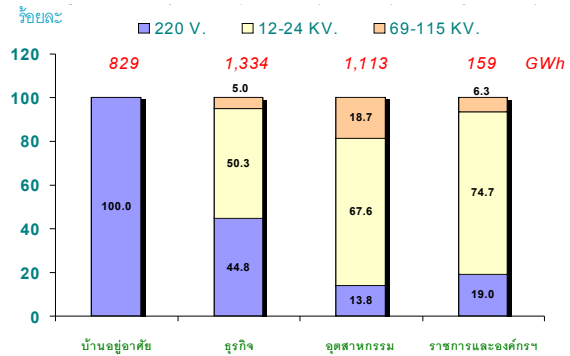
กลุ่มผู้ใช้ไฟฟ้า	ม.ค.53	
	ราย	เพิ่ม(%)
1.บ้านอยู่อาศัย	2,484,767	0.36
2.ธุรกิจ	390,803	-0.01
3.อุตสาหกรรม	44,999	0.11
4.ราชการและองค์กรฯ	11,355	-0.06

- จำนวนผู้ใช้ไฟฟ้าเดือนม.ค.53 แยกตามประเภทผู้ใช้ไฟฟ้าเพิ่มขึ้นในประเภท บ้านอยู่อาศัย กิจการขนาดใหญ่ และกิจการขนาดเล็ก ร้อยละ 0.36 , 0.17 และ 0.09 ตามลำดับ

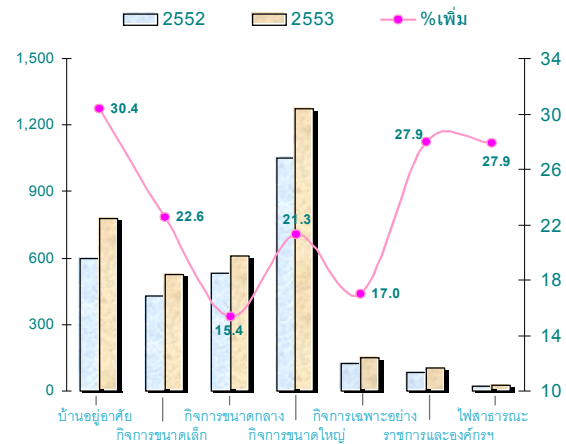
**จำนวนเครื่องวัดฯใหม่ ของ กฟน.**

- จำนวนเครื่องวัดฯใหม่ที่ การไฟฟ้านครหลวงเขตดำเนินการติดตั้งเดือนม.ค.53 เท่ากับ 10,828 เครื่องวัดฯ

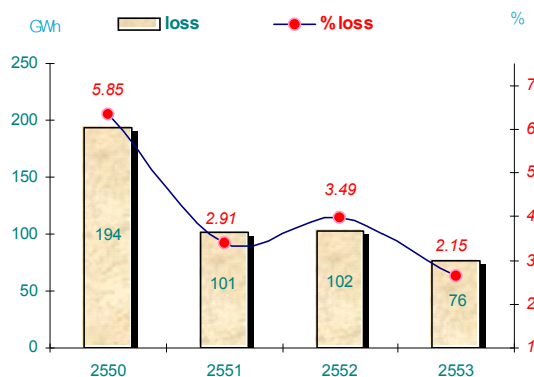
หน่วยจำหน่าย (GWh) แยกตามกลุ่มผู้ใช้ไฟฟ้า และระดับแรงดัน เดือนมกราคม 2553



เปรียบเทียบหน่วยจำหน่าย (GWh) ตามประเภทผู้ใช้ไฟฟ้า มกราคม 2552/53



หน่วยสูญเสียสะสมของ กฟน. (GWh) มกราคม



รายได้จากการจำหน่ายพลังงานไฟฟ้า

- รายได้จากการจำหน่ายพลังงานไฟฟ้า (ไม่รวม Ft และ VAT) เดือน ม.ค.53 เท่ากับ 8,263 ล้านบาท เพิ่มขึ้นจากเดือนเดียวกันของปีที่แล้วเท่ากับ 1,431 ล้านบาท หรือเพิ่มขึ้นร้อยละ 20.95
- รายได้จากการจำหน่ายพลังงานไฟฟ้า เดือน ม.ค.53 จำแนกตามกลุ่มผู้ใช้ไฟฟ้า เปรียบเทียบกับเดือนเดียวกันของปีที่แล้วแสดงดังตารางต่อไปนี้

กลุ่มผู้ใช้ไฟฟ้า	ม.ค.53	
	ล้านบาท	เพิ่ม(%)
1.บ้านอยู่อาศัย	2,133	31.65
2.ธุรกิจ	3,226	13.86
3.อุตสาหกรรม	2,429	17.42
4.ราชการและองค์กรฯ	475	53.39

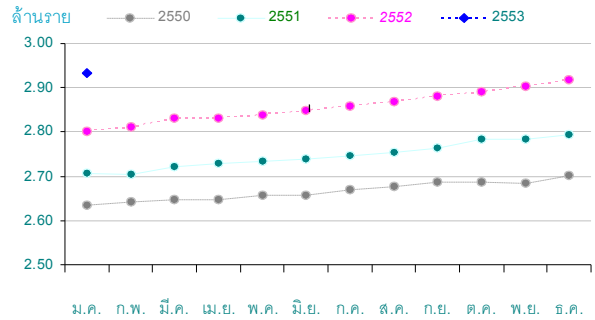
ผลกระทบจากการใช้อัตรา TOU ของประเภทบ้านอยู่อาศัยและกิจการขนาดเล็ก ประจำเดือนมกราคม 2553

- ในเดือนมกราคม 2553 การใช้อัตรา TOU ของผู้ใช้ไฟฟ้าประเภทบ้านอยู่อาศัย และกิจการขนาดเล็ก ทำให้รายได้ลดลง 25.75 ล้านบาท รายได้ที่ลดลงแยกเป็นประเภทบ้านอยู่อาศัยเป็นเงิน 10.10 ล้านบาท และกิจการขนาดเล็กเป็นเงิน 15.65 ล้านบาท

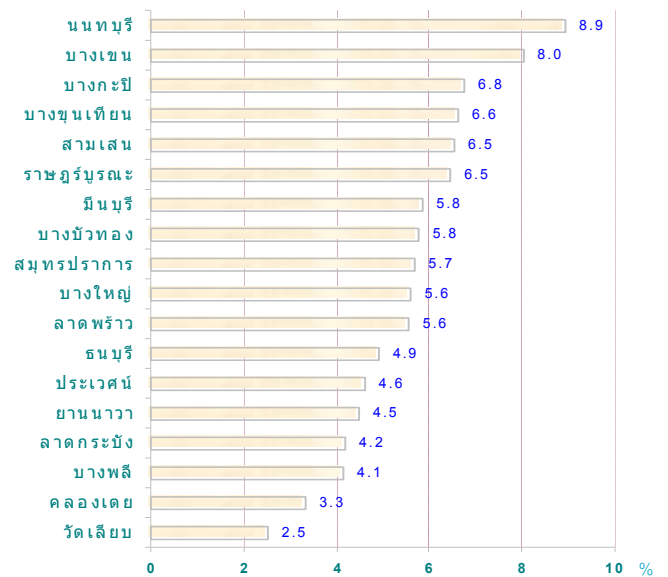
ราคาขายส่ง ราคาขายปลีกเฉลี่ยต่อหน่วย และค่า Ft

- ราคาขายส่งไฟฟ้าที่ กฟน.ซื้อไฟฟ้าจาก กฟผ.เดือนม.ค.53 (ไม่รวม Ft ขายส่ง และเงินชดเชยรายได้ที่อุดหนุนให้ กฟผ.) เท่ากับ 1.6164 บาทต่อหน่วย ลดลงจากเดือนเดียวกันของปีที่แล้ว 3.70 สตางค์ต่อหน่วย คิดเป็นจำนวนเงินค่าซื้อไฟฟ้าที่ลดลง 130.84 ล้านบาท เมื่อพิจารณาสัดส่วนการซื้อไฟฟ้าพบว่า สัดส่วนการซื้อไฟฟ้าช่วง On Peak ลดลงร้อยละ 2.78 (วันหยุด Off Peak เพิ่มขึ้น 1 วัน เมื่อเทียบกับเดือนเดียวกันกับปีที่แล้ว) และสัดส่วนการซื้อไฟฟ้าระดับแรงดัน 230 kv.เพิ่มขึ้นร้อยละ 3.03

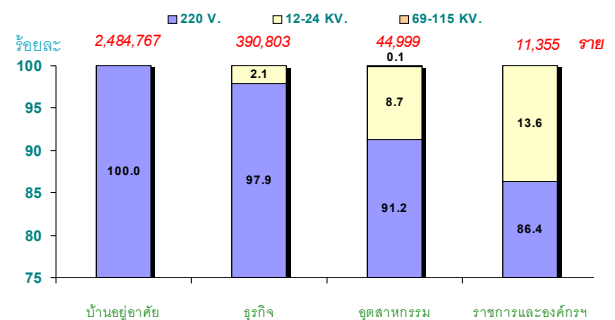
จำนวนผู้ใช้ไฟฟ้า : ค่าจริง 2550-2553



สัดส่วนจำนวนผู้ใช้ไฟฟ้า (%) แยกตามการไฟฟ้าเขต เดือนม.ค.53

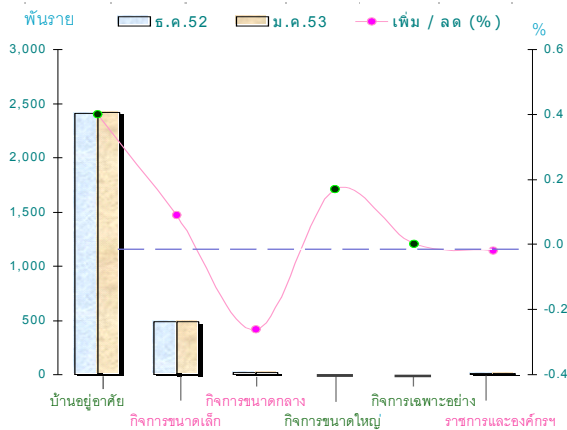


เปรียบเทียบจำนวนผู้ใช้ไฟฟ้าแยกตามกลุ่มผู้ใช้ไฟฟ้าและระดับแรงดัน มกราคม 2553

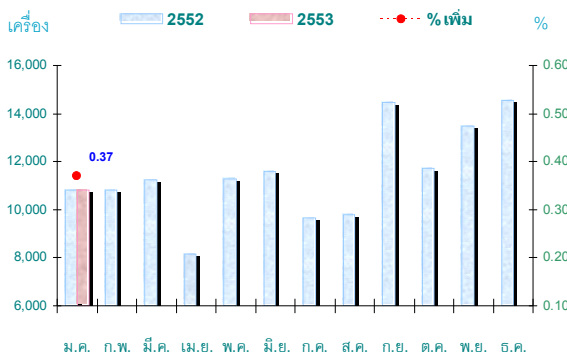


- ราคาขายปลีกเฉลี่ยต่อหน่วย (ไม่รวม Ft และ VAT) เดือน ม.ค.53 ของประเภทบ้านอยู่อาศัย ธุรกิจ อุตสาหกรรม และราชการ เท่ากับ 2.5727 , 2.4183 , 2.1834 และ 2.9621 บาทต่อหน่วย ตามลำดับ
- ค่า Ft ขายส่งเดือนม.ค.53 ที่ กฟผ. เรียกเก็บจาก กฟน. เท่ากับ 92.30 สตางค์ต่อหน่วยซื้อ สำหรับค่า Ft ขายปลีกที่ กฟน. เรียกเก็บกับผู้ใช้ไฟฟ้าในเดือน ม.ค.53 เท่ากับ 92.55 สตางค์ต่อหน่วย

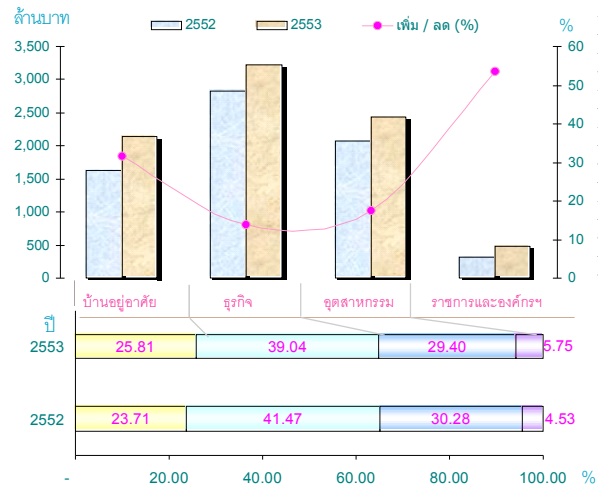
เปรียบเทียบจำนวนผู้ใช้ไฟฟ้าจำแนกตามประเภทผู้ใช้ไฟฟ้า ม.ค.53 กับปีที่แล้ว



เปรียบเทียบจำนวนเครื่องวัดฯใหม่ของ กฟน. ปี 2552/53

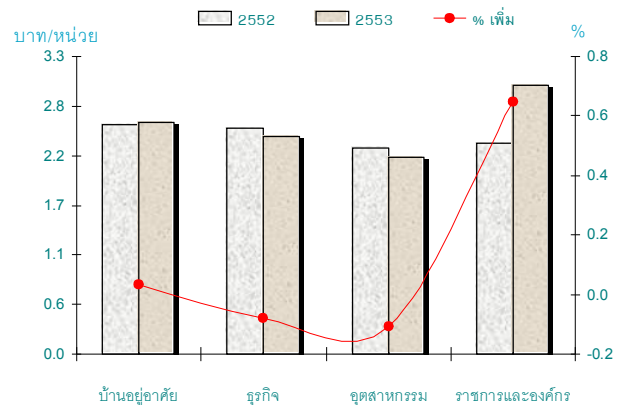


เปรียบเทียบรายได้ (ล้านบาท) ตามกลุ่มผู้ใช้ไฟฟ้า มกราคม 2552/53



สัดส่วนรายได้ (ล้านบาท) ตามกลุ่มผู้ใช้ไฟฟ้า มกราคม 2552/53

เปรียบเทียบราคาขายปลีกเฉลี่ยต่อหน่วย ตามกลุ่มผู้ใช้ไฟฟ้า มกราคม 2552/53



### ความสัมพันธ์ระหว่าง GRP, GDP และหน่วย จำหน่ายของ กฟน.

- การศึกษาความสัมพันธ์ระหว่างผลิตภัณฑ์มวลรวมภายในประเทศและการจำหน่ายไฟฟ้าจะพิจารณาจากความยืดหยุ่นอุปสงค์ต่อรายได้ (Income Elasticity) ซึ่งเป็นการวัดการเปลี่ยนแปลงของผลิตภัณฑ์มวลรวมภายในประเทศ (คิดเทียบเท่ากับรายได้) ที่มีต่อการเปลี่ยนแปลงการจำหน่ายไฟฟ้า

ความสัมพันธ์ระหว่าง GRP หน่วยจำหน่ายของ กฟน. (GWh) 2540-2551

ปี	GRP at 1988 Price		Energy Sales		Elasticity 1	Elasticity 2
	(MB)	%	(GWh)	%		
2540	1,117,480	-4.1%	32,307	3.8%	-0.92	1.12
2541	983,401	-12.0%	30,475	-5.7%	0.47	1.38
2542	1,096,001	11.5%	29,827	-2.1%	-0.19	0.18
2543	1,150,909	5.0%	32,274	8.2%	1.64	0.72
2544	1,188,869	3.3%	33,843	4.9%	1.47	0.97
2545	1,211,488	1.9%	35,781	5.7%	3.01	1.74
2546	1,251,319	3.3%	37,431	4.6%	1.40	2.42
2547r	1,335,728	6.7%	39,119	4.5%	0.67	1.37
2548r	1,415,746	6.0%	40,100	2.5%	0.41	0.37
2549p	1,449,961	2.4%	41,482	3.4%	1.43	0.58
2550p	1,516,065	4.6%	42,035	1.3%	0.29	0.55
2551p	1,535,059	1.3%	42,236	0.5%	0.38	0.10

ความสัมพันธ์ระหว่าง GDP กับ หน่วยจำหน่ายของ กฟผ. และ กฟน. ปี 2548 - 2552

- ผลิตภัณฑ์มวลรวมรายภูมิภาค (เขต กฟน.) กับการจำหน่ายไฟฟ้าของ กฟน. ในช่วงปี 2540 - 2547 ซึ่งจะเห็นว่าในช่วงวิกฤตเศรษฐกิจ (ปี 2540-2547) ค่าความยืดหยุ่นอุปสงค์ต่อรายได้มีค่าติดลบ ซึ่งเป็นพฤติกรรมที่ผิดปกติแต่เมื่อพิจารณาความยืดหยุ่นอุปสงค์ต่อรายได้ โดยวัดการเปลี่ยนแปลงของ

Year	Month	GDP at 1988 Price		MEA Energy Sales		EGAT Energy Sales		Elasticity 3	Elasticity 4
		(MB)	%	(GWh)	%	(GWh)	%		
2548r	มค.-มี.ค.	959,975	3.59	9,547	3.55	30,632	6.45	0.99	1.80
	เมย.-มิ.ย.	928,361	4.73	10,639	4.21	33,278	8.05	0.89	1.70
	กค.-ก.ย.	944,173	5.48	10,225	1.55	32,204	3.88	0.28	0.71
	ตค.-ธค.	1,025,510	4.65	9,689	0.71	30,912	3.15	0.15	0.68
2549p	มค.-มี.ค.	1,019,212	6.17	9,949	4.21	32,343	5.59	0.68	0.91
	เมย.-มิ.ย.	976,277	5.16	10,615	-0.23	34,207	2.79	-0.04	0.54
	กค.-ก.ย.	989,550	4.81	10,641	4.07	34,392	6.79	0.85	1.41
	ตค.-ธค.	1,071,511	4.49	10,277	6.07	33,229	7.50	1.35	1.67
2550p1	มค.-มี.ค.	1,065,618	4.55	10,086	1.38	33,589	3.85	0.30	0.85
	เมย.-มิ.ย.	1,020,461	4.53	10,971	3.36	35,806	4.67	0.74	1.03
	กค.-ก.ย.	1,042,222	5.32	10,836	1.83	35,971	4.59	0.34	0.86
	ตค.-ธค.	1,128,263	5.30	10,192	-0.83	34,223	2.99	-0.16	0.56
2551p1	มค.-มี.ค.	1,133,836	6.40	10,413	3.24	35,936	6.99	0.51	1.09
	เมย.-มิ.ย.	1,073,701	5.22	11,037	0.60	37,581	4.96	0.11	0.95
	กค.-ก.ย.	1,072,743	2.93	10,964	1.18	37,728	4.88	0.40	1.67
	ตค.-ธค.	1,081,116	-4.18	9,822	-3.63	33,845	-1.10	0.87	0.26
2552p1	มค.-มี.ค.	1,053,440	-7.09	9,689	-6.95	33,616	-6.46	0.98	0.91
	เมย.-มิ.ย.	1,021,322	-4.88	10,638	-3.62	36,779	-2.13	0.74	0.44
	กค.-ก.ย.	1,042,695	-2.80	10,965	0.01	37,914	0.49	0.00	-0.18

หมายเหตุ GDP รายไตรมาส จาก สศช. เป็นค่าเบื้องต้น (ข้อมูลเมื่อวันที่ 23 พฤศจิกายน 2552)

ความยืดหยุ่นระหว่าง GDP กับการจำหน่ายไฟฟ้าเฉลี่ย เท่ากับ 0.98

ผลิตภัณฑ์มวลรวมประชาชาติย้อนหลัง 1 ปี (Time Lag: t-1) ในช่วงเวลาดังกล่าว ปรากฏว่าค่าความยืดหยุ่นอุปสงค์ต่อรายได้มีค่าเป็นบวก แสดงว่าอัตราการขยายตัวของกรจำหน่ายไฟฟ้ามีความสัมพันธ์ในทิศทางเดียวกับอัตราการขยายตัวของผลิตภัณฑ์มวลรวมในประเทศ จากการหาความสัมพันธ์ระหว่างผลิตภัณฑ์มวลรวมรายภูมิภาค (เขต กฟน.) ย้อนหลัง 1 ปี และการจำหน่ายไฟฟ้าในช่วงปี 2542-2549 ปรากฏว่าการขยายตัวของผลิตภัณฑ์มวลรวมรายภูมิภาค(เขต กฟน.) ร้อยละ 1.0 จะทำให้มีการขยายตัวของความต้องการใช้ไฟฟ้า ร้อยละ 1.96

- สศช.ได้รายงานตัวเลขเบื้องต้นของผลิตภัณฑ์มวลรวมในประเทศในช่วงไตรมาสที่ 3(ก.ค.-ก.ย.52) ของปี 2552 ว่ามีอัตราการลดลง เฉลี่ยร้อยละ 2.8 เมื่อเปรียบเทียบกับปริมาณการจำหน่ายไฟฟ้าในช่วงเวลาเดียวกัน ซึ่งไม่เปลี่ยนแปลง จะเห็นว่าเป็นในช่วงไตรมาสที่ 3 ของปี 2552 อัตราการลดลงของปริมาณการจำหน่ายไฟฟ้ามากกว่าอัตราการลดลงของผลิตภัณฑ์มวลรวมในประเทศ ทำให้ค่าความยืดหยุ่นอยู่ที่ระดับ น้อยกว่า 1 คืออยู่ที่ระดับ 0.00 และ ปี 2552 คาดว่าเศรษฐกิจไทยมีแนวโน้มขยายตัวร้อยละ (-3.5) - (-3.0)

### 3.ปัจจัยสำคัญที่ส่งผลต่อปริมาณการใช้ไฟฟ้าของกฟน.

มกราคม 2553

1. **การบริโภคภาคเอกชน** ในเดือนม.ค.53 ขยายตัวชัดเจน สะท้อนจากการเก็บภาษีมูลค่าเพิ่ม ผนวกกับราคาคงที่ ขยายตัวเป็นบวกติดต่อกันเป็นเดือนที่ 3 ที่ร้อยละ 13.6 และปริมาณการจำหน่ายรถยนต์นั่งขยายตัวเป็นบวกติดต่อกันเป็นเดือนที่ 5 ที่ร้อยละ 53.2 ดัชนีความเชื่อมั่นของผู้บริโภคอยู่ที่ระดับ 71.9 จุด ปรับตัวเพิ่มขึ้นจากระดับ 70.4 ในเดือนก่อนหน้า

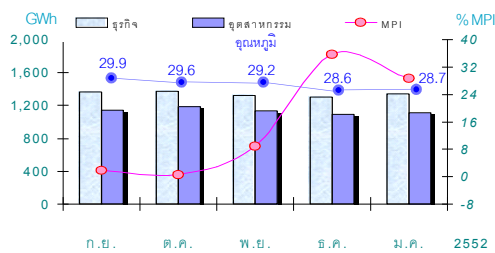
2. **การลงทุนภาคเอกชน** ในเดือน ม.ค.53 ปรับตัวดีขึ้นต่อเนื่อง โดยเฉพาะปริมาณการนำเข้าสินค้าทุนขยายตัวร้อยละ 7.7 เทียบกับร้อยละ 6.7 ในเดือนที่แล้ว

3. **การส่งออก** ในเดือน ม.ค.53 ขยายตัวเป็นบวกต่อเนื่องที่ร้อยละ 30.8 เมื่อเทียบกับช่วงเวลาเดียวกันของปีก่อนหรือคิดเป็นมูลค่าการส่งออกเท่ากับ 13.7 พันล้านเหรียญดอลลาร์สหรัฐ

4. **เสถียรภาพทางเศรษฐกิจ** อัตราเงินเฟ้อทั่วไปในเดือนม.ค.53 ขยายตัวเพิ่มขึ้นเป็นร้อยละ 4.1 เทียบกับร้อยละ 3.5 ในเดือนก่อนหน้าซึ่งเป็นผลจากราคาน้ำมันที่ปรับตัวสูงขึ้น

5.ดัชนีผลผลิตอุตสาหกรรม (MPI) เดือนม.ค.53 ที่ไม่ปรับฤดูกาล ขยายตัวร้อยละ 28.6 เมื่อเปรียบเทียบกับช่วงเวลาเดียวกันของปีก่อน แต่ลดลงจากเดือนก่อนเล็กน้อย เนื่องจากมีการปิดโรงงานน้ำมันเพื่อซ่อมแซม และชะลอการผลิตของอุตสาหกรรม เช่น Hard Disk Drive โรงงานผลิตน้ำตาล เนื่องจากมีปริมาณสต็อกสินค้าเพียงพอ

กราฟแสดงความสัมพันธ์ระหว่างปริมาณการใช้ไฟฟ้ากฟน (GWh) ดัชนีผลผลิตอุตสาหกรรม (MPI) และอุณหภูมิ (C)



6.อุณหภูมิ ในเดือนม.ค.53 อุณหภูมิเฉลี่ย<sub>1</sub> เท่ากับ 28.7 องศา เพิ่มขึ้นจากเดือนที่แล้ว 0.1 องศา หน่วยจำหน่ายของกลุ่มธุรกิจ และอุตสาหกรรม เท่ากับ 1,345 และ 1,113 ล้านหน่วย ตามลำดับ เพิ่มขึ้นจากเดือนเดียวกันของ ปีที่แล้วร้อยละ 18.6 และ 23.6 ตามลำดับ และเพิ่มจากเดือนก่อนหน้า เท่ากับร้อยละ 3.4 และ 2.2 ตามลำดับ

#### ผลกระทบต่อ กฟน. เดือนมกราคม 2553<sub>1</sub>

หน่วยจำหน่ายทั้งหมด	3,461	ล้านหน่วย
เพิ่มขึ้น	632	ล้านหน่วย
หรือเพิ่มขึ้นร้อยละ	22.35	

#### ภาคอุตสาหกรรม (ม.ค.53)<sub>1</sub>

มีการใช้ไฟฟ้า	1,113	ล้านหน่วย
เพิ่มขึ้น	209	ล้านหน่วย
หรือเพิ่มขึ้นร้อยละ	23.11	

ตารางแสดงปริมาณการใช้ไฟฟ้าของสาขาอุตสาหกรรมที่เพิ่มขึ้น 5 อันดับแรก (ม.ค.53)<sub>1</sub>

สาขาอุตสาหกรรม	ปริมาณการใช้ไฟฟ้า (ล้านหน่วย)	เพิ่ม/ลดลง (ล้านหน่วย)	ร้อยละ (%)
1.ผลิตเหล็กและโลหะพื้นฐาน	87	38	78.20
2.อุปกรณ์อิเล็กทรอนิกส์	75	22	42.22
3.ยานยนต์	83	24	40.39
4.เครื่องประดับและกีฬา	40	10	34.05
5.อุตสาหกรรมโลหะเครื่องจักร	108	22	26.00

#### ภาคธุรกิจ (ม.ค.53)<sub>1</sub>

มีการใช้ไฟฟ้า	1,334	ล้านหน่วย
เพิ่มขึ้น	200	ล้านหน่วย
หรือเพิ่มขึ้นร้อยละ	17.65	

ตารางแสดงปริมาณการใช้ไฟฟ้าของสาขาธุรกิจที่เพิ่มขึ้น 5 อันดับแรก (ม.ค.53)<sub>1</sub>

สาขาธุรกิจ	ปริมาณการใช้ไฟฟ้า (ล้านหน่วย)	เพิ่ม/ลดลง (ล้านหน่วย)	ร้อยละ (%)
1.อพาร์ทเมนต์/เกสต์เฮ้าส์	140	32	29.38
2.โรงพยาบาลทั่วไป	43	8	22.38
3.ภัตตาคารและไนท์คลับ	52	9	21.04
4.อสังหาริมทรัพย์	188	32	20.63
5.ร้านขายส่ง	72	12	19.5

#### 4.ค่าพยากรณ์หน่วยจำหน่ายของ กฟน.

- ค่าพยากรณ์ (ชุดมกราคม 2553) หน่วยจำหน่าย ปี 2553 เท่ากับ 42,388 ล้านหน่วย เพิ่มขึ้นร้อยละ 1.45
- หน่วยจำหน่ายในเดือน ม.ค.53 เท่ากับ 3,461 ล้านหน่วย เพิ่มขึ้นจากเดือนเดียวกันของปีที่แล้ว ร้อยละ 22.35 และเมื่อเปรียบเทียบกับค่าพยากรณ์ (ชุดมกราคม 2553) พบว่าสูงกว่าร้อยละ 11.65



ตารางที่ 1 ความต้องการพลังงานไฟฟ้าของ กฟผ. ประจำปี 2551-2553

เดือน	ความต้องการพลังงานไฟฟ้าของ กฟผ. (GWh)	การจำหน่ายพลังงานไฟฟ้าของ กฟผ. (GWh)			
		กฟน.	กฟภ.	ลูกค้าตรงของ กฟผ.	รวม
2551	145,228	43,598	94,861	3,100	141,559
2552	145,233	43,222	95,391	3,033	141,645
2552(ม.ค.)	10,149	2,931	6,688	232	9,851
2553					
ม.ค.	12,290	3,536	8,114	293	11,942
ก.พ.					
มี.ค.					
เม.ย.					
พ.ค.					
มิ.ย.					
ก.ค.					
ส.ค.					
ก.ย.					
ต.ค.					
พ.ย.					
ธ.ค.					
รวม ม.ค.53	12,290	3,536	8,114	293	11,942
เพิ่ม/ลด(ล้านหน่วย)					
2552	6	-377	530	-67	86
2553(ม.ค.)	2,141	605	1,425	61	2,091
เพิ่ม/ลด(%)					
2552	0.00	-0.86	0.56	-2.17	0.06
2553(ม.ค.)	21.10	20.65	21.31	26.11	21.23